

پوشاک زنان مردان شاه آباد غرب و قصر شیرین

مصطفی صدیق

زیر نظر دکتر صادق کیا استاد دانشگاه و مشاور عالی هنرهای زیبای کشور و رئیس اداره کل موزه‌ها و فرهنگ عامه

و آن را پیش از بستن به سر به شکل لچک درمی آورند . آنگاه میانش را روی پیشانی می گذارند و دوسرش را به پشت سر می بزنند ، و چپ و راست می کنند و باز برمی گردانند و بر روی پیشانی گره می زنند. سر بند در «گوران» و «کردند» (سَرَوَن) و در «سرپل زهاب» «سَرَوَوِیَن» نامیده می شود .

روسری - دستمال رنگین و ریشمدار بزرگی است که روی «سَرَوَن» به دور سر ، از راست به چپ پیچیده می شود ، ریشه های آن پس از بستن شدن بر دور سر می افتد . روسری را «گُل و نی» می نامند (شکل ۳).

دستمال سر - در برخی از دهات ، زنان بجای «گُل و نی» دستمالی بدور سر می بندند که آن را در «کردند» (مشکی) و در «قصر شیرین» و در «سومار» (بیم) و در «سرپل زهاب» (دستمال سر) می نامند (شکل ۴).

زیر پیراهن یا زیر پوش - زیر پوش بیشتر از جلوار دوخته می شود . دوخت آن ساده و دامنش بلند است بطوری که لبه پایین آن به روی پا مالیده می شود . آستین هایش از سرشانه تا زیر آرنج ، گشاد و ساده و از زیر آرنج تا مچ ، تنگ و پُرچین است و مچش باتکمه بسته می شود. این جامه را در «سرپل زهاب» (زُر کیراس) و در «کردند» و «گوران» (زیرشوی) می نامند .

قصر شیرین و شاه آباد غرب از شهرستانهای استان پنجم (کرمانشاهان) و نزدیک به یکدیگر هستند . آمار عمومی در نشریه آبانماه ۱۳۳۵ خورشیدی خود، جمعیت این دو شهرستان را ۲۸,۲۴۷ تن (۲۳,۹۰۱ تن در قصر شیرین و ۴,۳۴۶ تن در شاه آباد غرب) صورت داده است . مردم این دو شهرستان توانسته اند با گذشت روزگار و پیدایش پوشیدنیهای گوناگون ، پوشاک کهن خود را تا اندازه ای به همان صورت که بود نگاهدارند .

در این گفتار ، پوشاک مردم شاه آباد غرب و قصر شیرین و بخش های پیرامون آنها (کیرند ، گوران ، هلیلان ، سرپل زهاب ، سومار) یکایک یاد و شرح داده خواهد شد .

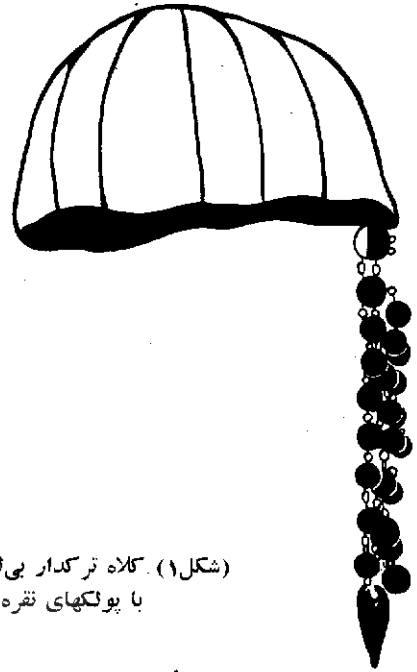
« پوشاک زنان »

کلاه - بیشتر زنان موهای خود را می بافند و کلاه مخملی تر کداری بی لبه ای به سر می گذارند . برخی از زنان گیسوان بافته خود را روی این کلاه مخملی گره می زنند و برخی دیگر پس از شانه زدن ، آنها را در دوسوی چهره ، آزاد ، رها می کنند . این کلاه را در «کردند» و «قصر شیرین» و «گوران» (ر کلاو) و در شاه آباد غرب (کَلَو) و در «سومار» و «هلیلان» (ر کَلَو) می نامند (شکل های ۲ و ۱).

سر بند - دستمالی است ابریشمی و چهار گوش مشکی



(شکل ۳) کلاه نقشی دار زنانه . این کلاه را زنان جوان و دختران بر سر میگذارند



(شکل ۱) کلاه ترکدار بی لبه ی زنانه با پولکهای نقره

(شکل ۳) دو زن با جامه محلی ، یکی از آنها قبای مخمل تمام آستر پوشیده و هر دو روسری بسته اند



پیراهن - بیشتر از پارچه های زمینه گلی گل بوته دار درشت دوخته می شود . بالا تنه ی آن ساده است و چاکسی در پیش سینه دارد که از زیر گلو تا زیر پستان باز و باسه تکمه بسته می شود . آستین های آن بلند و میچ دار است و با تکمه بهم می آید . دامنش نیز بلند و پرچین است که هنگام راه رفتن از هم باز می شود و جلوه ای زیبا بخود می گیرد . پیراهن را در «شاه آباد غرب» (شو) و در «گوران» و «سومار» (شوی) و در سرپل زهاب و قصر شیرین (کُرواس) و هلیلان (کراس) می نامند (شکل ۵).

شلوار - بیشتر از پارچه های رنگین بوته درشت دوخته می شود . ولیفه ای موج دار است و بجای بند کش می کشند و به سر میچ پایش تکمه می دوزند . شلوار را «شَوال جافی» می نامند .

نیم شلوار یا تنکه - پاره ای از زنان در زیر شلوار خود ، شلوار لیفه ای کوتاهی می پوشند که از پارچه های ساده دوخته می شود . این زیر شلوار را در «کرد» (تَنک) در سرپل زهاب (رُز شَوال) و در شاه آباد غرب (تَنیک) و در هلیلان (شَوال کُل) می نامند .



(شکل ۵) پیراهن گلداز زنانه



(شکل ۴) یکی از زنان محلی که «ماشت» بردوش انداخته و به سر دستمال بسته است

رویه‌ی آن از مخمل یا فاستونی، و آسترش از جیت ساده یا گلداز است. دوخت آن مانند قبای مردانه است و برخی به‌دور بقیه‌اش یراق یا سکه‌های قدیمی می‌دوزند این قبا را در «قصر شیرین» و «سرپل زهاب» و «هلیلان» (کثیراً) و در «شاه‌آباد غرب» (قیوا) می‌نامند.

پالتو - برخی از زنان در زمستان، روی قبا و در تابستان روی پیراهن پالتوئی از مخمل سیاه می‌پوشند که دوختش درست مانند قبای مردانه است و آن‌را در «شاه‌آباد غرب» و «گوران» «رزیون» و در «سرپل زهاب» «کوا» و «کرد» «کمر چین» و «قصر شیرین» «زاون» می‌نامند (شکل ۸).

روپوش - روپوش، پارچه‌ی سیاه ابریشمی یک‌تکه‌ای است به درازای دو متر و پهنای یک متر و نیم. این پارچه را

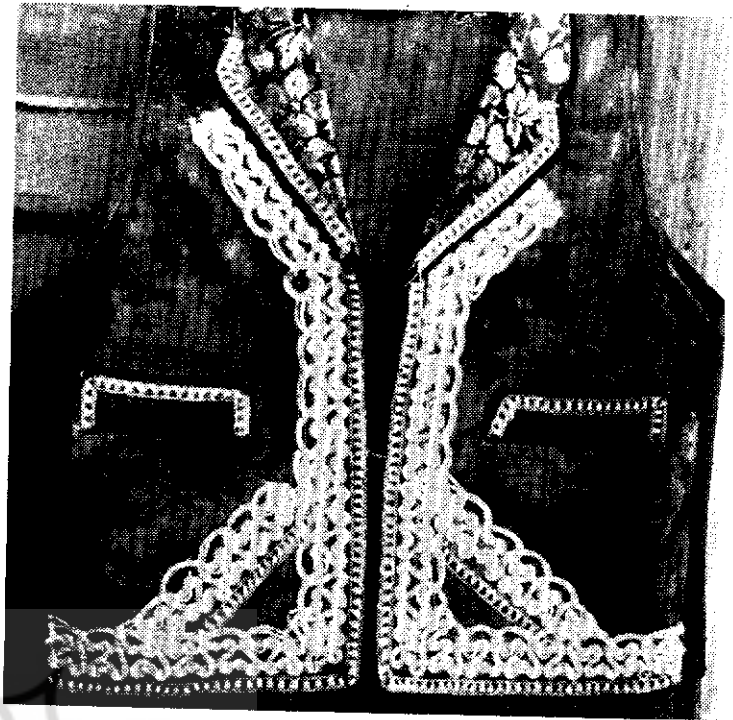
جلیقه - جلیقه را از مخمل ساده به رنگ‌های گوناگون می‌دوزند و بر روی پیراهن می‌پوشند. دهنه جیب و لبه‌های چاک جلو و پائین جلیقه یراق‌دوزی است. جلیقه را در «کرد» و «گوران» و «شاه‌آباد غرب» (سُخَم) و در هلیلان (جیلزق) می‌نامند (شکل ۶).

نیم‌تنه - برخی از زنان در زمستان روی پیراهن یا جلیقه نیم‌تنه‌ی آستین‌داری می‌پوشند. این نیم‌تنه از مخمل سیاه یا صورتی‌رنگ است. جلوی نیم‌تنه مانند جلیقه باز و سرآستین و دهنه‌ی جیب و لبه‌های چاک جلو و پائین آن یراق‌دوزی است. نیم‌تنه را در «کرد» و «سرپل زهاب» و «گوران» و «سومار» (سَلت) و در «هلیلان» (پَل) می‌نامند (شکل ۷).

قبا - روی جلیقه قبای تمام آستر بلندی می‌پوشند که



(شکل ۷) نیم تنه‌ی (پل) آستین‌دار یراقدوزی شده زنانه



(شکل ۶) جلیقه‌ی یراقدوزی شده زنانه

سر آن‌را بآدم نگاه می‌دارند و دنباله‌ی آن‌را به دور سر چندبار می‌پیچند. بطوری که پس از پیچیدن، یک سر آن در سوی راست یا چپ صورت آزاد می‌افتد و سر دیگرش در بالای دستمال پنهان شود. برخی از جوانان برای بستن سر، از دو دستمال سیاه و سفید که بهم گره زده شده است استفاده می‌کنند. دستمال سر را «سَرَوَن» می‌نامند (شکل ۹).

زیر پیراهن - زیر پیراهن مردان همان عرفگیر شهر است که از بازار خریداری می‌شود و خود در آن دستی نمی‌برند. زیر پیراهن در قصر شیرین (رژر کراس) و در «هلپلان» (رژر کراس) و در «شاه‌آباد غرب» (ژیرشوی) نامیده می‌شود.

پیراهن - پیراهن مردانه را از متقال یا چلووار ساده و بلند و آستین‌دار و بی‌یقه می‌دوزند و دو پهلوئی پایین آن‌را چاک می‌دهند. یقه و چاک پیش‌سینه پیراهن معمولاً با سه تکه بسته می‌شود. برخی مردان نیز پیراهن شهری می‌خرند و می‌پوشند پیراهن مردانه را در «قصر شیرین» (کراس) و در «شاه‌آباد غرب» (شو) و در «گوران» و «سومار» (شوی) می‌نامند.

زنان هنگام بیرون رفتن از خانه بر دوش می‌اندازند و دوسر آن‌را در زیر گلو گره می‌زنند، و آن‌را (ماشت) می‌نامند (شکل ۸).

جوراب - پوشیدن جوراب در میان زنان قصر شیرین و شاه‌آباد غرب و آبادیه‌های دیگر این سرزمین همگانی نیست، و بیشتر زنان ثروتمند و سرشناس به پا می‌کنند. جوراب را به گویش خود «جور» می‌نامند.

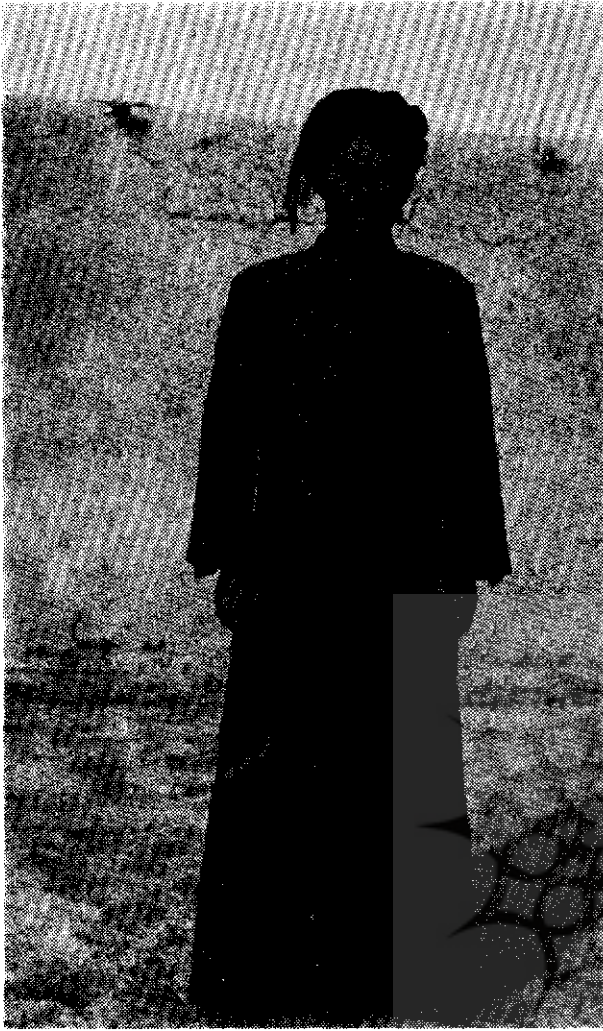
کفش - کفش‌های زنان قصر شیرین و شاه‌آباد غرب مانند کفش‌های شهری است. و «کفش» می‌نامند.

« پوشاک مردان »

عرفچین - مردان شاه‌آباد غرب و قصر شیرین و دهات پیرامون آن، عرفچین ساده یا رنگینی به سر می‌گذارند که از دست‌بافته‌های زنان خودشان است.

سربند - دستمال ابریشمی ریشه‌داری است به رنگ‌های سیاه و سفید که در تهران آن‌را «کلاغی» می‌نامند. شیوه بستن آن بدینگونه است:

نخست دستمال را به شکل نوار پهنی درمی‌آورند و یک



(شکل ۹) مردی با سر بند و جامه محلی مردانه



(شکل ۸) یالتوی زنانه

پرويشگاه علوم انسانی و مطالعات فرهنگی
پرتال جامع علوم انسانی

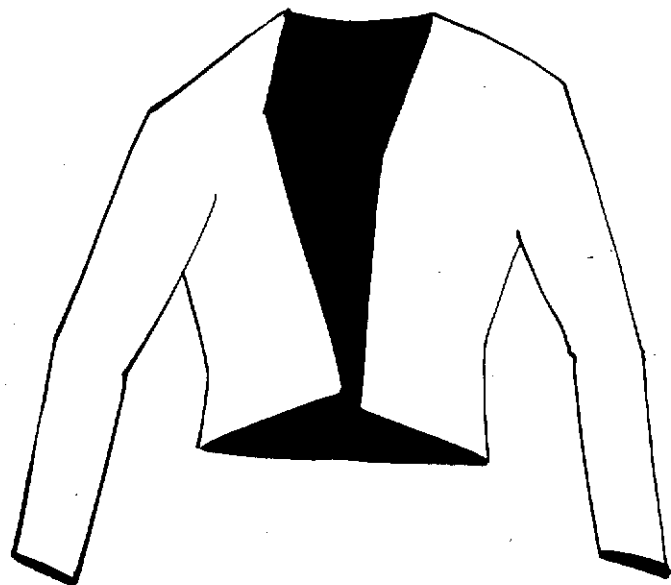
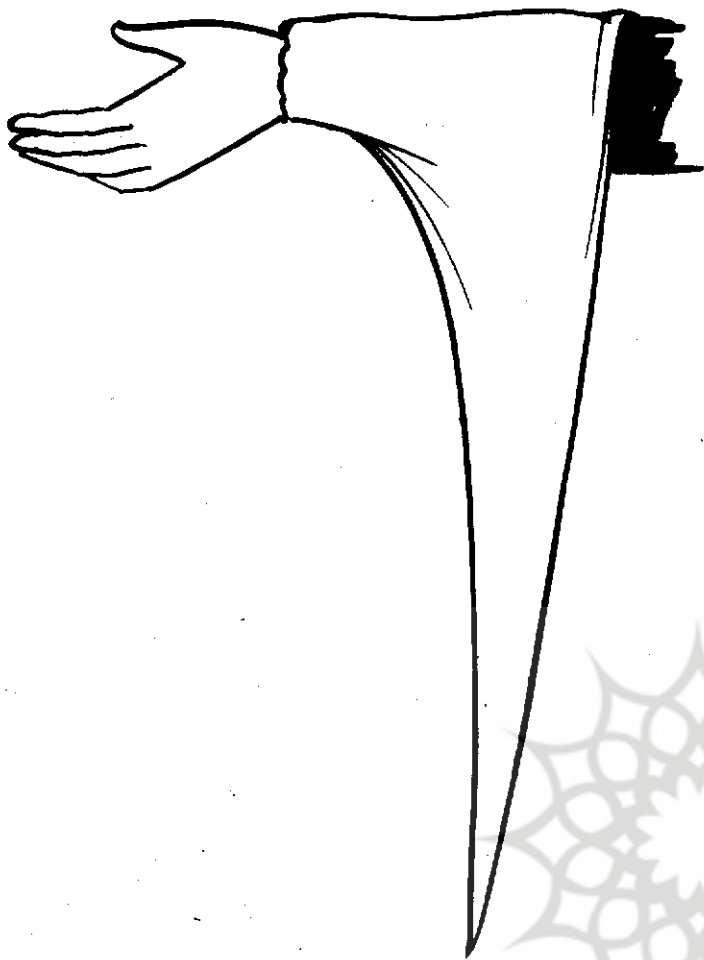
شال کمر - مردان به کمر خود روی «سکت» شال ابریشمی رنگین گل و بوته داری می بندند که درازای آن به چهار تا پنج متر می رسد. این شال طوری بسته می شود که از بستن آن بر روی شکم چند گُل یا نیم گره پیدا می شود. شال کمر را «شال پشت» می نامند.

مشچ بیچ - پارچه ای است از کتان یا ابریشم سفید که آن را به شکل یک کیف می دوزند بطوری که یک دهانه اش تنگ و باندازه مچ دست و دهانه ی دیگرش گشاد و گوشه دار و آویزان

جلیقه - از پارچه ساده و سبب دوخته می شود و مانند جلیقه های مردانه شهری است و «سخم» نامیده می شود.

قبا - مردان روی پیراهن یا جلیقه قبائی از پارچه های سبب و تیره رنگ می پوشند که «سکت» نامیده می شود.

نیم تنه - نیم تنه ی مردانه از پارچه های سبب تیره رنگ و ساده و بی یقه و بی تکمه دوخته و «زبون» نامیده می شود (شکل ۱۰).

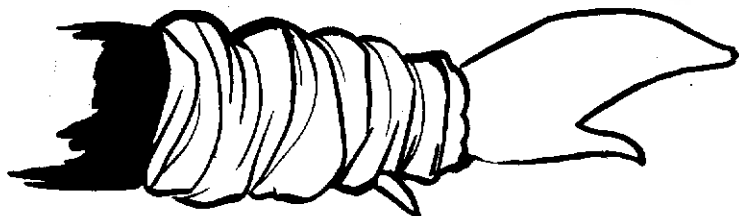


راست : (شکل ۱۰) نیم‌تنه‌ی مردانه که آنرا «زیون» می‌نامند

چپ بالا : (شکل ۱۱) فقیانه هنگامی که در دست باز و آزاد است

چپ پائین : (شکل ۱۲) فقیانه‌ی پیچیده‌شده

پژوهشگاه علوم انسانی و مطالعات فرهنگی
رتال جامع علوم انسانی



باشد . مچ‌پیچ را روی «سکت» یا «زبون» یا «سخم» در دست می‌کنند و گوشه دهانه گشاد آن را که دراز و آویزان است از زیر آرنج تا نزدیک مچ به‌دور دست می‌پیچند . مچ‌پیچ را «فقیان» می‌نامند (شکلهای ۱۱ و ۱۲) .

شلوار - ازدبیت یا پارچه ابریشمی مشکی و سفید است . دوخت آن ساده است ولی لیفه دارد و از کمر گاه تا مچ پا گشاد و فراخ و مچ‌پای آن تنگ و چسبان است و آنرا «شلوارجافی» می‌نامند .