

# نقوش انسان بر روی ظروف سفالین

## از قرن سوم تا هشتم هجری

پروین برزین

احاطه کرده‌اند .

نمونه‌ی بارز دیگر بشقابی است متعلق بموزه‌ی ایران باستان<sup>۲</sup> مربوط بقرن چهارم هجری که با نقش صورت دومرد و دو زن زینت یافته . گیسوان زنان بلند و بافته در طرفین صورت قرار گرفته و بدون هیچ حجاب یا پوششی است . در دست یکی از مردها و یکی از زنها ساغری وجود دارد و در یکدست مرد و زن دیگر ظرفی شبیه بگلدان دیده میشود . (شکل ۳)

هنرمندان همین دوران برای آرایش ظروف بغیر از تصاویر انسان بطور کامل گاه تصویر واهی از انسان را بر روی ظروف نقش کرده‌اند ، که سبب ایجاد این تصور میشود ، آیا هنرمندان بتقلید از آثار هنری گذشته پرداخته‌اند (شکل ۴) ، یا تعصب مذهبی مانع از ترسیم صور حقیقی انسان شده‌است ؟ از این گروه يك کاسه‌ی سفالین لعابدار درموزه‌ی ایران باستان موجود است<sup>۳</sup> که از گرگان بدست آمده . نوع سفال آن نسبتاً ضخیم و رنگهایی که در تزیین آن بکاررفته نسبتاً تنداست . زمینه‌ی کاسه زرد پررنگ است و نقش آن انسانی است در حال رقص ، که سرش بشکل اسب شاخدار میباشد و بیا چکمه دارد . از نظر حرکت ، قسمت فوقانی بدن عمود بر کمر است و این دو بوسیله‌ی کمربندی برنگ سفید از هم مجزا نشان داده شده‌است . آرایش جلوی سینه بر زمینه‌ی آجری . پررنگ نقشی است شبیه قیچی که دو دسته‌ی

انگیزه‌ی زیباپسندی از جمله خصایصی است که از بدو آغاز تمدن تا بامروز الهام بخش بشر بوده و هنرمندان سعی نموده‌اند آثار خود را بذوق و سلیقه‌ی خویش عرضه بدارند . این واقعیت از دورانهای قدیم ، حتی در مورد ظروفی که طرف استفاده عادی زندگی روزمره انسانهاست صادق آمده و هنرمند با الهام از روح زیباپسندی آنها را با نقش و نگارهای مختلف تزیین نموده ، بطوریکه اختلاف نوع نقش‌های ظروف از جمله صفات ممیزه هر قرن بشمار می‌آید .

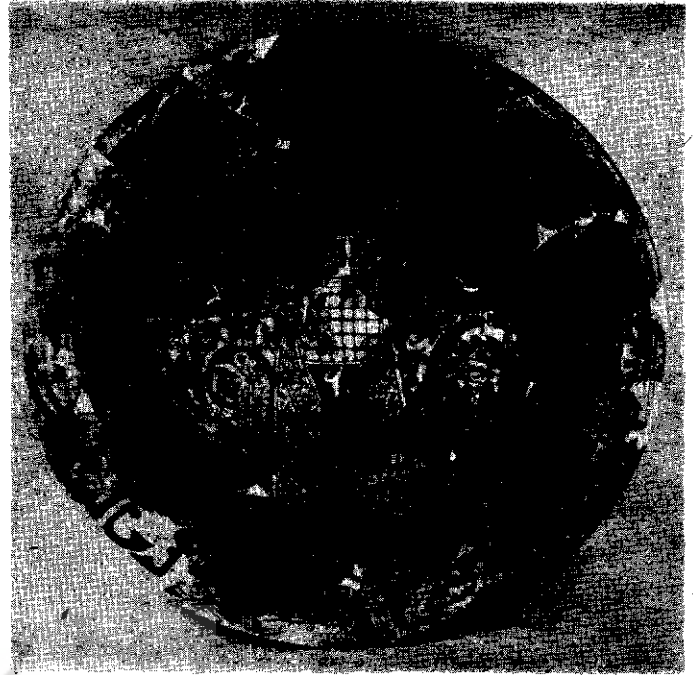
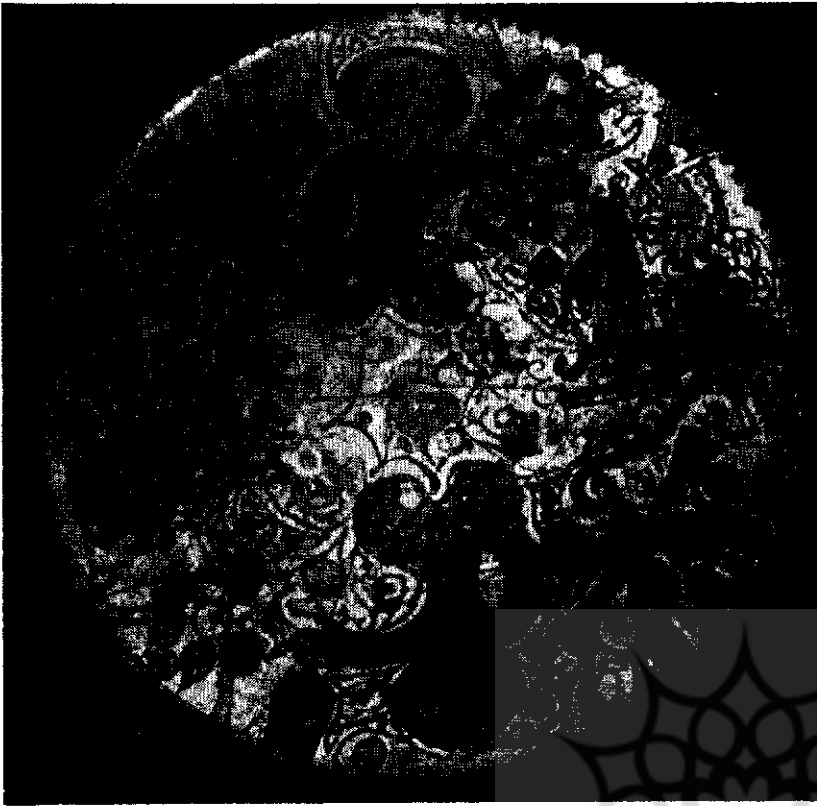
یکی از انواع نقوشی که برای تزیین ظروف سفالین دوران اولیه اسلام (قرون سوم و چهارم هجری) بکار برده میشد صور انسان باشکال مختلف است که در واقع ادامه‌ی سیر طبیعی آن هنر میباشد . بعد از حمله‌ی عرب بایران و اشاعه‌ی دین مبین اسلام تغییراتی در انواع رشته‌های هنر حاصل آمد که در تزیین ظروف سفالین ، تابع آداب و رسوم و عقاید تدریجی بود . چنانکه هنرمند علیرغم این حقیقت که شبیه‌سازی در دین اسلام منع و مکروه شناخته شده ، بدنبال احساس و ذوق خود رفت ، از قیود مذهبی پافراثر نهاد ، و از ترسیم صورت و شکل انسان امتناع نورزید .

تعدادی از انواع ظروفی که با نقوش انسان تزیین یافته هنوز موجود ، و زینت بخش موزه‌های دنیاست . یکی از بهترین نمونه‌های آن کاسه‌ی سفالین لعابدار منحصر بفردی است متعلق بموزه‌ی ایران باستان<sup>۱</sup> . درون آن با صورت امیری زینت شده که براسن نشسته ، شمشیر از پهلوی مرکوب آویخته و ظاهراً بشکار می‌رود . صورت امیر نیمرخ با ریش ، و موی سر بطرف عقب جمع شده‌است (شکل ۱-۲) دور امیر را چندین حیوان

۱ - شماره ۳۹۰۹ تالار بخش اسلامی .

۲ - شماره ۴۹۸۵ تالار بخش اسلامی .

۳ - شماره ۸۵۲۴ خزانه بخش اسلامی .



بالا راست : (شکل ۱) کاسه سفالین - ساخت نیشابور (قرن سوم هجری)

پائین راست : (شکل ۲) صورت امیر

بالا چپ : (شکل ۳) بشقاب سفالین ساخت گرگان (قرن چهارم هجری)

(شکل ۴) کوزه سفالین - تپه گیان نهاوند در حدود ۴۵۰۰ سال ق. م.

مشاهده نمیگردد و بطور کلی این نقش با سایر صور انسانی روی ظروف تفاوت فاحش دارد (شکل ۶).

از اواسط قرن چهارم تا اواخر قرن پنجم هجری از این نوع نقوش کمتر برای تزیین ظروف استفاده میشد و ظرف‌های متعلق باین دوران بیشتر با تصاویر پرندگان و مجالس شکار آرایش یافته‌است. شاید بتوان این زمان را دوران رکود صنعت شبیه‌سازی ظروف سفالین دانست.

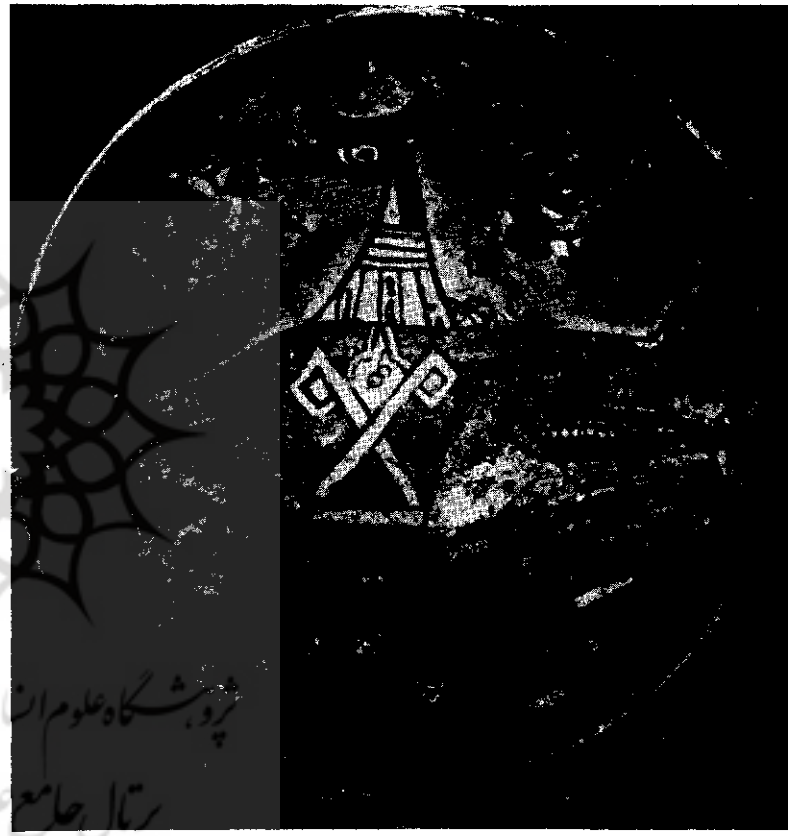
قرون ششم و هفتم هجری، عصر طلایی ظروف سفالین خوانده شده است. در این زمان کارگاه‌های مهم در نقاط

آن از هم باز شده<sup>۴</sup> در قسمت فوقانی کاسه نقش فرشته بالدار و برابر آن (پایین) نقش يك ماهی و نباتات دریایی بچشم میخورد. هنرمند احتمالاً میخواست از آسمان (عرش‌اعلا) تا انتهای دریا را در این وسعت کم بنمایاند و از اینرو فقط به تجسم فرشته (نشانه‌ی آسمان) و ماهی (نشانه‌ی دریا) پرداخته. در دو دست این انسان دو بوته گل دیده میشود. (شکل ۵)

دومین نمونه درهم آمیختگی نقش صورت انسان درون کاسه کوچکی متعلق بموزه‌ی ایران باستان<sup>۵</sup> مشاهده میگردد و آن عبارتست از يك مخلوق خیالی بصورت جن با دوشاخ



(شکل ۶) کاسه سفالین نیشابور - قرن چهارم هجری



(شکل ۵) کاسه سفالین - گرگان - قرن چهارم هجری

مختلف ایران چون ری، کاشان، گرگان و ساوه وجود داشته است. ظروف باقیمانده‌ی این زمان را از نظر تزیین و رنگ آمیزی میتوان بظروف مینایی، طلایی، فیروزه‌یی و ظرف‌های سفید تقسیم کرد که اغلب با مجالس بزم، رزم و یا

۴ - عین این نقش (قیچی باز شده) در ته کاسه دیگری متعلق بهمین زمان دیده میشود. موضوع جالب اینکه شبیه این نقش بر روی ظرف سفالین بدون لعاب متعلق بدوران ماقبل تاریخ نیز دیده میشود (شکل ۴).

برنگ قهوه‌یی روی زمینه‌ی سفید. قسمتی از موهای این موجود بشکل سه رشته نخ موجدار از هر شاخ آویزان است، و بقیه مانند تاج مثلث شکل میان دوشاخ قرار گرفته. صورت موجود خیالی سه گوش، و هنرمند دهان و بینی را با يك خط نقش کرده بطوریکه تفکیک دهان و بینی از هم میسر نمیشد دست‌ها روی پهلو (یا کمربند) قائم بطرفین و پاها در محل زانو بطرف چپ خمیده شده‌است. در بدن، هیچ نوع فرورفتگی یا برجستگی



نشسته و بازی در دست دارد . لباسش با نقوش هندسی تزیین شده است . موضوع قابل مطالعه ، نمایش ابروان قوس‌دار و چشمهای امیر است که باریک و کشیده و دنباله آن بگوش متصل میشود . این طرز نمایاندن چشم و ابرو شیوه‌ایست که استادان شبیه‌ساز در ری بکار می‌برده‌اند . بیرون ظرف ، بخط نسخ عبارت الامیر اسپه سالار (سالار) الاجل العالم نصیرالدین عمادالاسلام شهاب‌الدوله ضرغام‌الملوک و السلاطین صاحب‌السیف والقلم تاج فتیان عرب والعجم عبداللطیف دام‌اله ملاحظه میگردد . باینکه عبارتی باین تفصیل در حاشیهی خارجی ظرف

شکار آرایش‌شده‌اند . در این زمان شبیه‌سازی باردیگر وسیله‌ای برای تزیین ظروف سفالین گردید و هنرمندان ، هنرنقاشی (میناتور) را در نقش‌های سفالینه‌ها بکار بردند . برای ایجاد یک اثر هنری ظروف سفالین را بر موم و یا مقوا و کاغذ ترجیح دادند و به‌بهترین نحو توانسته‌اند از عهدهی انجام آن برآیند و عبارت دیگر بایستی هنرآنان را در زمره‌ی بهترین و زیباترین آثار صنعت سفال‌سازی دانست .  
تصاویری که جهت تزیین این ظروف انتخاب میشد اکثراً نخست بدست استادان فن‌نقاشی تهیه میگردد ، و گاهی نام



(شکل ۸) نقش بیرون کاسه



(شکل ۷) کاسه با نقش مینایی - ری - قرن ششم هجری

دیده میشود معذالك از تاریخ ساخت ظرف ذکرى نرفته است . ولی چون قلعه‌ی طبرک در سال ۵۸۳ بدست طغرل خراب شده تاریخ ساخت این ظرف بایستی کمی زودتر از این تاریخ باشد (شکلهای ۷ و ۸) .

نقاشان نیز بر روی ظروف مشاهده میشود . تناسب شکل و تنوع رنگ که نشانه‌ی ذوق سلیم و خیال‌وسیع و فکر پخته‌ی سازندگان آنهاست تا اندازه‌ی مؤید این ادعا است . هر یک از این ظروف بمنزله‌ی تابلوی نقاشی است که میشود آنها را یکایک مورد تأمل قرار داد . یکی از شاهکارهای انواع این ظروف ، کاسه‌ی مینایی زیبایى است که از قلعه‌ی طبرک ری بدست آمده در میان این کاسه ، صورت امیری ، هنگام شکار دیده میشود که براسب

۵ - شماره ۲۱۱۴۹ خزانه بخش اسلامی .

۶ - شماره ۳۲۰۰ تالار بخش اسلامی .



بالا : (شکل ۹) کاسه بانقش مینایی که در ساوه در شوال ۶۰۴ هجری ساخته شده

پائین : (شکل ۱۰) بشقاب طلایی ، که در سال ۶۱۰ هجری در کاشان ساخته شده



یکی دیگر از نمونه‌های ظروف صورت‌دار ، کاسه‌ی مینایی است<sup>۲</sup> که در ساوه بدست آمده است . داخل آن با تصویر دوزن که در پای درخت سرو و برکه‌ی آب نشسته‌اند زینت شده (شکل ۹) طرز تزئین لباس و صورت انسانها سبک تازه‌ای است بابتکار هنرمندان سفال‌ساز ساوه . وبا نقوش انسان‌هایی که بر روی ظروف کارگاههای کاشان که باچشمان باریک و چهره‌ی گرد و موهایی افشان در طرفین شانه طراحی میشده (شکل ۱۰) کاملاً متفاوت است . حاشیه‌ی خارجی ظرف شکل ۹ در یک ردیف بخط نسخ زینت شده و تاریخ ساخت آن شوال سنه‌ی ۹۰۶ می‌باشد (شکل ۱۱) .

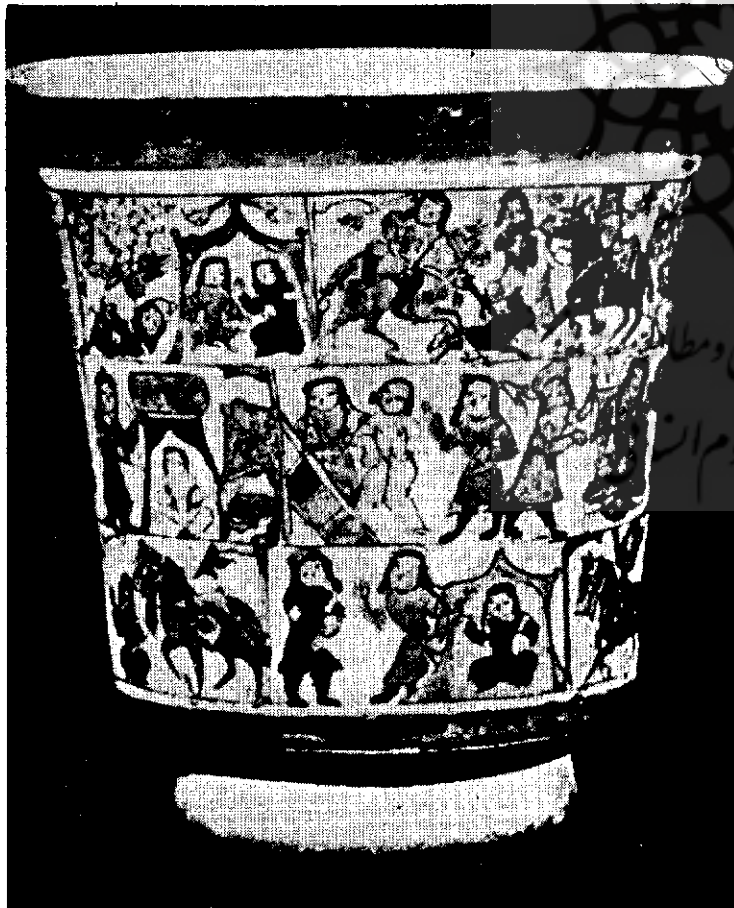
مسئله‌ی دیگری که در این مقاله باید مورد بحث قرار گیرد رابطه‌یست بین تصاویری که در کتب خطی قرون ششم و هفتم بانقوش ظروف سفالین بوده‌است . احتمال می‌رود که بین نقاشان سفال‌ساز و نقاشان تصاویر کتب ، ارتباط هنری برقرار بوده و یا از وجود نقاشان برای هر دو منظور استفاده میشده است . شباهت تصاویر کتب با نقوش ظروف در واقع رسم نوینی نبوده که در دوران اسلام بوجود آمده باشد ، بلکه از دیرباز یعنی از دوران ساسانی متداول بوده‌است .

گاه تصاویر ظروف ، معرف داستانهای مذهبی ، تاریخی و یا عشقی است . از این گروه یک تنگ سفالی مینایی که در موزه‌ی «فریر گالری» واشنگتن در دست می‌باشد (شکل ۱۲) نقوش بدنه‌ی خارجی آن در سه ردیف طرح شده است . نقش‌ها عبارتند از :



بالا : ( شکل ۱۱ ) قسمت بیرونی کاسه مینایی  
شکل ۹

پائین : ( شکل ۱۴ ) نقش ظرف متعلق به  
« ونیز گالری » - داستان منیژه و بیژن



الف - ابراز عشق بیژن به منیژه بوسیله‌ی تقدیم یک  
دسته گل .

ب - دستگیری بیژن بدست غلامان پدر منیژه .

پ - بچاه افتادن بیژن بدست ایشان . در کنار چاه ، نقش  
فیلی مشاهده میگردد که سنگی بر خرطوم دارد . مثلاً میخواهد  
آنها روی در چاه قرار دهد .

ت - آخرین صحنه ، آمدن رستم است بکنار چاه برای  
نجات بیژن .

دکتر اتینگهاوزن<sup>۷</sup> طی دو نطقی که اخیراً در دانشگاه  
تهران ( دانشکده هنرهای زیبا ) و تالار فردوسی ( دانشکده  
ادبیات ) ایراد داشت متذکر شد تاریخ ساختن این ظرف در حدود  
یکصد و پنجاه سال از کهنه‌ترین نسخه خطی شاهنامه فردوسی  
که در دست است قدیمی‌تر میباشد . نتیجه آنکه اینگونه ظروف  
علاوه از زیبایی و معرف بودن دورانی از تاریخ هنر ایران  
یک نوع سند زنده تاریخی نیز بشمار میروند .

۷ - شماره ۳۹۸۵ تالار بخش اسلامی .

۸ - مدیر موزه فریرگالری واشنگتن . نطق اول درباره ظروف  
سفالین دوران اسلامی متعلق بگالری مزبور . نطق دوم راجع به  
مینیا توره‌های موجود در همان گالری .