



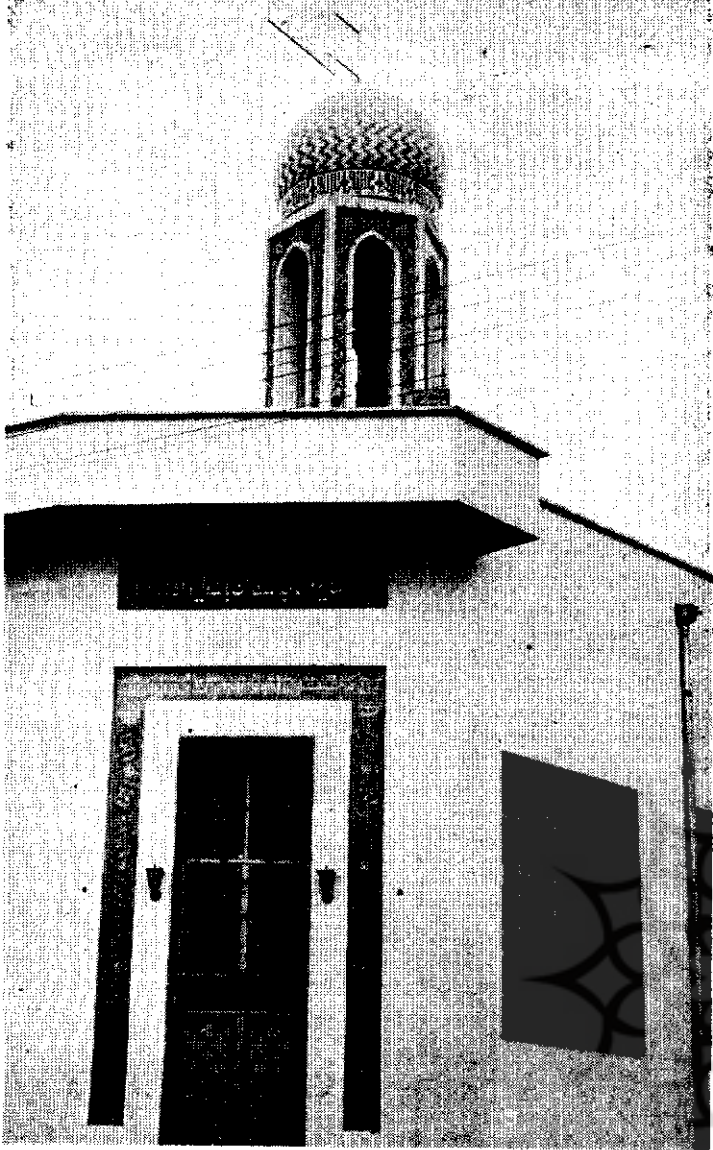
کاشی کاری محراب و کاسه معرق مسجد حاج محمدحسن درخیابان بوذرجمهری که کارگاه کاشی کاری هنرهای زیبای کشور بطور رایگان انجام داده است

نقش هنر رصفی کاشی

مهدی زواره‌ای

شوند و بدانند که اینهمه نقش بدیع که بر کاشی نشسته و قرن‌هاست بر تارک تاریخ پرافتخار وطن عزیز ما میدرخشد چگونه بادت هنرمندان پرورده و جلا میگیرد. در دوران عظمت و افتخار ایران باستان و فرمانروائی شاهان هخامنشی هنر کاشی کاری رواج داشت سر بازان جاوید داریوش که اکنون در موزه «لوور» پاریس نماینده عظمت هنر کاشی سازی ایران است روی کاشیهای چهار گوش و بصورت برجسته ساخته شده است. در دوران ساسانیان که به دوزه پیشرفت هنر کاشی کاری روی فلز مشهور است نیز آثار کاشی کاری مشهود است. بعد از اسلام و بخصوص بعد از حمله مغول هنر کاشی کاری برای تزیین مساجد بکار رفت. در دوره صفویه این هنر بحد کمال رسید و در دوره قاجاریه نیز

در شماره اول مجله هنر و مردم تحت عنوان «فن و هنر سرامیک چیست؟» باختصار درباره «سرامیک» و هنر کاشی سازی و کوزه گری بحث شد امیدوار است آن مختصر مفید نیز بوده باشد. در همان مقاله نیز اشاره ای بفعالیت کاشی سازی هنرهای زیبای کشور کرده و متذکر شد یکی از کارهای انجام شده بوسیله هنرهای زیبا کاشی کاری پاره ای از مساجد است. در این شماره چگونگی انجام کاشی کاری مساجد مزبور را با شرح بیشتر از نظر خوانندگان ارجمند میگذرانم و لازم است یاد آور شود که منظور از چگونگی انجام کاشی کاری مساجد شرح و بسط امری انجام گرفته بعنوان یک خبر نیست بلکه منظور آنستکه خوانندگان محترم با چگونگی ساختن کاشی های منقوش آشنا



سر در و گنبد مسجد حاج محمدحسن درخیابان بوذرجمهری

میکنند و آنرا شستشو میدهند و ازاله‌های ریز میگذرانند تا ذرات شن آن گرفته شود و احیاناً اگر ذراتی از سولفات کلسیم و کربناتهای قلیائی حاکی در آنست تا حد امکان جدا گردد البته تصفیه خاک بطرق جدید در صنعت با وسایل مکانیکی و استفاده از پاره‌ای مواد شیمیائی انجام میگیرد که در این مقاله جای بحث برای آن نیست در هر حال پس از تصفیه خاک آنرا با قالب بصورت آجرهای چهار گوش که معمولاً ابعاد آن ۱۵×۱۵ سانتیمتر است در می‌آورند این آجرها پس از خشک شدن یکبار شسته و تمیز میگردند و سپس در کوره خام پخت آنرا می‌پزند کاشی‌ها پس از پخت اول برای لعابکاری آماده میشود و لعاب اول آن که لعاب سفید است روی آن داده میشود .

لعاب سفید از کوارتر - کائولن - فلدسپات - براکس - مواد قلیایی و قلیایی خاکسی و گاه مواد سربی و استفاده از اکسیدهای قلع و زیر کونیوم و آنتیموان و تیتان ساخته میشود

با چند قدم قهقرا ، هنر کاشی کاری علاوه بر تزیین مساجد در تزیین اما مزاده‌ها و سقاخانه و کاخهای سلطنتی و حوضخانه‌های اعیان و اشراف نیز بکار رفت نقش صور حیوانی و انسانی روی کاشی معمول گردید و اولین بار برای تزیین حمامها از کاشیهای مصور استفاده شد . آنچه میتواند نماینده واقعی هنر کاشی کاری ایرانی باشد قبل از اسلام کاشی‌های دوره هخامنشیان و بعد از اسلام کاشی‌های دوره صفویه میباشد . هنرهای زیبای کشور که در سالهای قبل از شهریور ۲۰ کاشی کاری گنبد کاخ مرمر و سر در کاخهای سلطنتی را انجام داده است در دوران فعالیت جدید خود نیز از احیا و گسترش و پیشرفت این هنر اصیل غافل نبوده است . همانطور که در شماره اول مجله هنر و مردم ذکر گردید پس از انجام آزمایشهای متعدد روی خواص فیزیکی و شیمیائی لعابها و انتخاب لعابهای مناسب برای لعابکاری روی کاشی اقدام به تزیین چند مسجد با کاشی گردید در این امر بدستور مقام ریاست کل هنرهای زیبا از منافع مادی و اخذ اجرت و بها چشم‌پوشی شد و مساجد مورد نظر بطور مجانی و رایگان با صرف هزینه‌ای که برای بودجه ضعیف کاشی‌سازی ، زیاد و تحمل آن سخت بوده است با کاشی تزیین شد اولین مسجدی که سر در آن با کاشی تزیین گردید **مسجد نظام آباد** است . در این مسجد نقش زیبا و بدیع از هنر اسلیمی روی کاشی ساخته و بر سر در مسجد جای داده شد . **مسجد ولی عصر** در دروازه دولاب نیز کاشی - کاری و با نقوش بدیع از هنر نقش کاشی تزیین گردید .

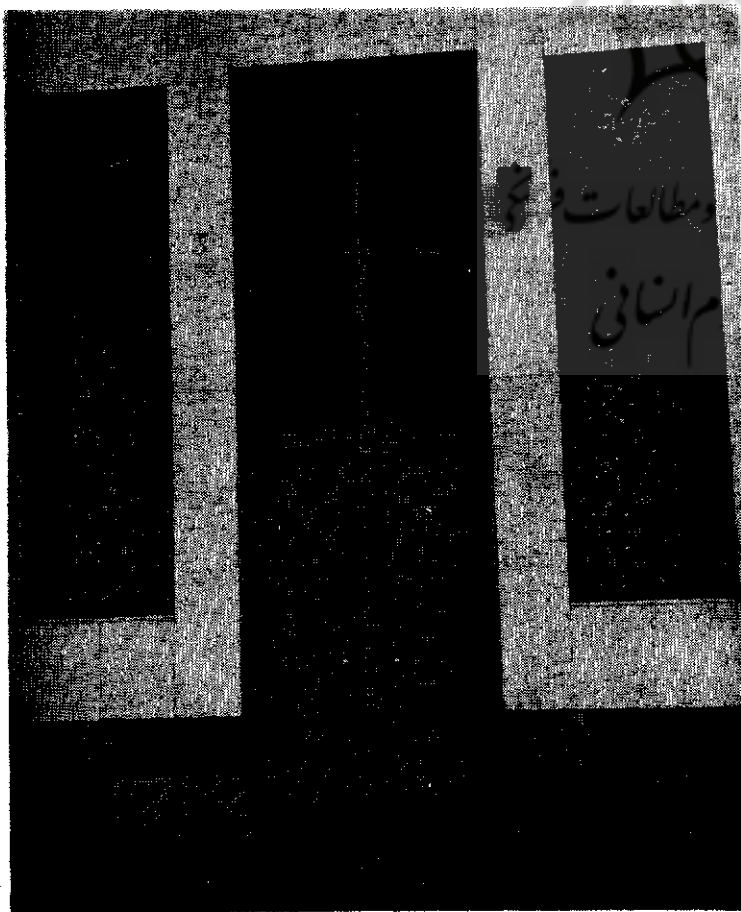
انجام کاشی کاری **مسجد امین السلطان** در خیابان فردوسی و نوشتن کتیبه‌های آن روی کاشی و همچنین کاشی کاری مسجد **حاج محمدحسن** در خیابان بوذرجمهری نیز از جمله مساجدی هستند که کاشی‌سازی هنرهای زیبا بطور رایگان کاشی کاری آنرا انجام داده است . کتیبه داخل مسجد حاج محمدحسن و نقوش بدیع سر در آن از جمله شاهکارهای هنر و دوام آن در مقابل عوامل طبیعی و تغییرات درجه حرارت در تابستان و زمستان میباشد و همچنین جذب رطوبت کاشی‌ها و مقاومت لعابهای آن در مقابل تأثیر رطوبت بحدیست که عمر آنرا برای سالیان متمادی تضمین میکند . این لعابها از روی آجر کاشی در اثر عوامل طبیعی و گرما و سرما جدا نمیشود و خود حافظ آجر کاشی در برابر عوامل مخرب خارجی میباشد .

کاشی‌هایی که در تزیین بنا و مساجد بکار میرود و بالوان مختلف دیده میشود و نقوش زیبا و دلپذیر روی آن نقش بسته است ساده و آسان ساخته و پرداخته نمیشود و از وقتی خاک آجر کاشی بصورت گل در می‌آید تا روزیکه کاشی منقوش بر پیکر خانه خدا جای میگیرد دو از مکان خود بر خود می‌آید و درخشندگی آغاز میکنند مراحل بسیار باید طی شود تا مشتی خاک و سنگ بصورت کاشی و لعاب در آید و هنر مند نقاش را جلوه گر سازد . خاک را از معدن و از لابلای انواع و اقسام خاک رس جدا

مجدد فریت ، افزودن اکسیدهای رنگ کننده و سایر مواد معدنی و شیمیایی لازم میباشد . لعابهای رنگی پس از تهیه شدن علاوه بر دارا بودن خواص یک لعاب خوب باید دارای خواص مخصوص دیگری باشد که پس از کار کردن روی سطح لعاب سفید اولیه و یختن از روی آن جدا نشده و پوسته پوسته نگردد و یاطوری نباشد که در موقع پخت لعاب اولیه را خورده و از بین ببرد و سطح کاشی را گود بیاندازد همچنین ضریب انبساط حرارتی این لعاب با لعاب سفید زمینه باید یکی باشد تا از ترک خوردن آن جلوگیری نماید و بسیاری از خواص دیگر که ذکر آن زائد و از حوصله این مقال خارج است لعابهای رنگی پس از آنکه با قلم مو و بادقت و استادی خاص روی کاشیهای سفید و درجای خود قرار داده شد باید پخته شود تا ثابت و برقرار بماند و برای این منظور کاشیها برای مرتبه سوم بکوره میرود و این بار بعد از پخت کاشی منقوش آماده نصب روی بنا میباشد که خود مرحله حساس و دقیقی است انتخاب ملات مناسب برای نصب کاشی بسیار مهم و در عمر کاشی دخالت بسیار دارد . همچنین تنظیم خطوط منقوش بایکدیگر از مواردی است که هنرمند بادقت خاص روی آن کار میکند . به تریبی که شرح آن آمد در تهیه کاشیهای تزیینی زحمت بسیار باید و دقت فراوان تا خاک و سنگ بصورت نقشی زیبا در آید و صبر و حوصله هنرمند در زیاتر و نیکوتر شدن کار تأثیر بسیار دارد حقیقتاً فرصتی بایست تا خود شیر شد .

تهیه لعاب سفید مراحل مختلف دارد سنگهای معدنی باید بخوبی آسیاب و نرم شود و اغلب لازم است یکنوع لعاب شفاف که بآن در اصطلاح علمی فریت میگویند از ترکیب چند ماده معدنی و شیمیایی در درجه حرارت زیاد (مثلاً ۱۳۰۰ درجه سانتیگراد) پخته شود و پس از آنکه این ماده آسیاب و نرم شد سایر مواد معدنی و شیمیایی لازم را بآن افزوده پس از آنکه یک سطح از آجرهای خام پخت بوسیله این لعاب مستور شد آنرا مجدداً در کوره قرار میدهند و لعاب را می‌پزند لعاب پس از پخت باید دارای تمام خواص یک لعاب خوب باشد یعنی در مقابل تغییرات درجه حرارت طبیعی مقاومت کند و در اثر ضربه معمولی ترک نخورد و در اثر جذب زیاده از حد رطوبت از روتی آجر بصورت پوسته جدا نشود . پس از این مرحله کاشیها مطابق الگوی ساختمان کنار هم چیده میشود و هنرمند نقشی خود را روی کاغذ و مطابق الگو رسم میکند و تمام خطوط آنرا بوسیله سوزن سوراخ مینماید سپس این نقشی بوسیله گرده زغال یا دوده غیر چرب و بعلت وجود سوراخهای سوزنی روی کاشی منتقل میشود هنرمند خطوط را با رنگ زیر رنگی که بآن سیاه قلم میگویند روی کاشی کاملاً مشخص میسازد آنگاه باید لایه‌ای خطوط مطابق آنچه مورد نظر نقاش است لعابهای رنگی گذارده شود در اینجا مرحله تهیه لعابهای رنگی آغاز میشود این لعابها هر یک بطریق معین ساخته و آماده کار میگردد که شامل خرد و پودر کردن مواد معدنی ، ساختن فریت شفاف ، نرم کردن

قسمتی از دیوار بیرونی مسجد حاج محمد حسن



کتابخانه بیرونی مسجد امین السلطان در خیابان فردوسی

