

## The Role of European Furniture in the Transformation of the Spatial Organization of the Iranian House: An Analysis of the Transition from Fluidity to Rigidity during the Qajar Period

Hosna Esmaeelbeigi<sup>1</sup>   | Masoud Kowsari<sup>2</sup> 

1. PhD student in sociology, Department of Sociology, Faculty of Social Sciences, University of Tehran, Tehran, Iran. Corresponding Author, E-mail: [esmaeelbeigi@gmail.com](mailto:esmaeelbeigi@gmail.com)
2. Professor, Department of Social Communication, Faculty of Social Sciences, University of Tehran, Tehran, Iran. E-mail: [mkousari@ut.ac.ir](mailto:mkousari@ut.ac.ir)

Article Info	Extended Abstract
<p><b>Article type:</b> Research Article</p> <p><b>Article history:</b> Received: 17 - 12 - 2025 Received in revised form: 12 - 02 - 2026 Accepted: 12 - 02 - 2026 Published online: 18- 03 – 2026</p> <p><b>Keywords:</b> <i>Traditional Iranian, House Spatial, Organization European, Furniture Spatial Fluidity and Rigidity, Spatial Agency.</i></p>	<p><b>Objective:</b> The transition from tradition to modernity in Iran, particularly from the Qajar era onward, was not limited to mere technological or physical changes; it profoundly reshaped lifestyles, everyday actions, and the spatial organization of life. The traditional Iranian house, as a fundamental setting for social life, underwent a radical transformation during this process. While most previous studies have examined these changes through the lens of physical, decorative, or formal patterns, the role of "European furniture" as a material phenomenon influencing spatial agency and the lived experience of inhabitants has remained largely overlooked. The primary goal of this research is to analyze how the gradual introduction of European furniture transformed the spatial organization of the traditional Iranian house. It explains the transition from a fluid, flexible, and multi-purpose space to a relatively rigid, compartmentalized, and functionalist structure during the Qajar period. The study argues that this shift was not just a change in household objects, but a rearrangement of relationships between individuals, social phenomena, and spatial structures, ultimately restricting the inhabitants' spatial agency. Consequently, the research focuses on how European furniture impacted spatial patterns, its consequences for daily life, and how this historical experience can be critically applied to contemporary architecture</p> <p><b>Methodology:</b> This study adopts a qualitative approach based on logical reasoning. The methodology is documentary and interpretive, with data gathered from archival and historical sources. These include specialized texts on architecture, urban planning, and historical studies of Qajar-era houses. Alongside these, European travelogues from the Qajar period serve as primary historical sources. Travelogues were selected for their "outsider's perspective," which captures mundane details of daily life and sensitivity toward material changes in space that locals might take for granted. The theoretical framework is built upon the "Production of Space" theory, theories of social phenomena and spatial action, and the "quadrant methodological model" for spatial analysis. Data were analyzed using directed qualitative content analysis, interpreting information through concepts such as perceived, conceived, and lived space, everyday practice, the arrangement of material elements, and institutional structures. To ensure validity, source triangulation was employed, correlating historical narratives with theoretical analysis. The study focuses on Iranian urban houses during the Qajar era as the</p>

turning point of the encounter with modernity, while acknowledging limitations such as potential traveler bias and the scarcity of visual documentation for commoners' homes.

**Findings:** The findings reveal that prior to the arrival of European furniture, the traditional Iranian house was based on principles of multipurpose spaces, movement fluidity, flexible boundaries, and minimal furnishings. These features allowed for active agency, enabling inhabitants to adapt the space to changing daily, seasonal, and long-term needs. Spaces were defined by climatic conditions, time of use, and social relations rather than fixed functions, and minimal mobile furniture played no role in "locking" a room into a single use. With the gradual introduction of European furniture in the Qajar era, these items first appeared symbolically in aristocratic homes, often without their original intended functions. This created a temporary, hybrid blend of traditional and modern elements. However, as the use of tables, chairs, beds, and other fixed furniture became institutionalized, spatial relations shifted. The findings show that these new objects gradually led to functional segregation, reduced flexibility, restricted movement paths, and the solidification of specific behavioral patterns. Analysis suggests that European furniture did not just increase physical comfort; it created "invisible prohibitions" that diminished the inhabitants' spatial agency. Spaces once defined by diverse activities became rooms with pre-determined, fixed functions. Consequently, individual agency in organizing space weakened, while the role of material objects in dictating behavior grew. This process coincided with a rise in individualism and a decline in collective interactions.

**Conclusion:** This research demonstrates that the transformation of the Iranian house's spatial organization was a multi-layered process in which European furniture played a role far beyond mere aesthetics. As material social phenomena, these items rearranged spatial relationships and daily actions, moving the home from a fluid environment to a rigid, functionalist structure. While this transition improved welfare and functional order, it resulted in reduced flexibility, restricted spatial agency, and weakened social interaction. The results emphasize that understanding this historical experience can provide a basis for rethinking contemporary architecture. It suggests a synthesis where modern technology and comfort are integrated with the fluidity and flexibility of traditional architecture. A critical re-reading of the role of furniture in the "production of space" can lead to the design of homes that meet modern needs while reducing the "spatial determinism" and hidden constraints of everyday life.

**Cite this article:** Esmaeelbeigi., H., & Kowsari, M. (2026). The Role of European Furniture in the Transformation of the Spatial Organization of the Iranian House: An Analysis of the Transition from Fluidity to Rigidity during the Qajar Period. *Biopolitics and Development*, 1 (4), 21-47. DOI: [10.22034/jbpd.2026.145167.1029](https://doi.org/10.22034/jbpd.2026.145167.1029)

DOI: [10.22034/jbpd.2026.145167.1029](https://doi.org/10.22034/jbpd.2026.145167.1029)



© The Author(s).

Publisher: University of Kurdistan Press.

## نقش اثاثیه اروپایی در دگرگونی سازمان فضایی خانه ایرانی تحلیلی بر گذار از سیالیت به جمود در دوره قاجار

حسنا اسماعیل بیگی<sup>۱</sup> | مسعود کوثری<sup>۲</sup>

۱. دانشجوی دکتری جامعه‌شناسی، گروه جامعه‌شناسی، دانشکده علوم اجتماعی، دانشگاه تهران، تهران، ایران. نویسنده مسئول، رایانامه:

[esmaeelbeigi@gmail.com](mailto:esmaeelbeigi@gmail.com)

۲. استاد، گروه ارتباطات اجتماعی، دانشکده علوم اجتماعی، دانشگاه تهران، تهران، ایران. رایانامه: [mkousari@ut.ac.ir](mailto:mkousari@ut.ac.ir)

اطلاعات مقاله	چکیده مبسوط
<p>نوع مقاله: مقاله پژوهشی</p> <p>تاریخ دریافت: ۱۴۰۴/۰۹/۲۶ تاریخ بازنگری: ۱۴۰۴/۱۱/۲۳ تاریخ پذیرش: ۱۴۰۴/۱۱/۲۳ تاریخ انتشار: ۱۴۰۴/۱۲/۲۷</p> <p>کلیدواژه‌ها: خانه سنتی ایرانی، سازمان فضایی، اثاثیه اروپایی، سیالیت و جمود فضایی، کنش‌گری فضایی.</p>	<p><b>هدف:</b> گذار از سنت به مدرنیته در ایران، به‌ویژه از دوره قاجار به بعد، تنها به تغییرات فناورانه یا کالبدی محدود نبوده، بلکه به‌صورت عمیق‌تری بر شیوه زیست، کنش‌های روزمره و سازماندهی فضایی زندگی اثر گذاشته است. خانه سنتی ایرانی به‌عنوان یکی از بنیادی‌ترین بسترهای زیست اجتماعی، در این فرایند دستخوش تحولی اساسی شد. در حالی که بخش عمده پژوهش‌های پیشین، این تحولات را از منظر تغییرات کالبدی، تزئینی یا الگوهای فرمی بررسی کرده‌اند، نقش «اثاثیه اروپایی» به‌عنوان یک پدیدار مادی مؤثر بر کنش‌گری فضایی و تجربه زیسته ساکنان کمتر مورد توجه قرار گرفته است. هدف اصلی این پژوهش، تحلیل نقش ورود تدریجی اثاثیه اروپایی در دگرگونی سازمان فضایی خانه سنتی ایرانی و تبیین چگونگی گذار این فضا از وضعیتی سیال، منعطف و چندمنظوره به ساختاری نسبتاً صلب، تفکیک‌شده و کارکردگرا در دوره قاجار است. پژوهش می‌کوشد نشان دهد که این تحول صرفاً تغییری در اشیای موجود در خانه نبوده، بلکه بازاریابی روابط میان افراد، پدیدارهای اجتماعی و ساختار فضایی را در پی داشته و در نهایت به محدود شدن دامنه کنش‌گری فضایی ساکنان انجامیده است. در این راستا، پرسش‌های پژوهش بر چگونگی تأثیر اثاثیه اروپایی بر الگوهای فضایی خانه، پیامدهای آن بر زندگی روزمره و امکان بهره‌گیری انتقادی از این تجربه تاریخی در معماری معاصر متمرکز است.</p> <p><b>روش:</b> روش تحقیق، تحلیل اسنادی و تفسیری است و داده‌ها از طریق منابع کتابخانه‌ای و تاریخی گردآوری شده‌اند. منابع کتابخانه‌ای شامل متون تخصصی معماری، شهرسازی و مطالعات تاریخی مرتبط با خانه‌های دوره قاجار است. در کنار این منابع، سفرنامه‌های اروپاییان دوره قاجار به‌عنوان منابع دست اول تاریخی نقش محوری در تحقیق ایفا می‌کنند. انتخاب سفرنامه‌ها به دلیل نگاه غیربديهی‌پندار سیاحان، ثبت جزئیات زندگی روزمره، حساسیت نسبت به تغییرات مادی فضا و امکان بازسازی تجربه زیسته خانه ایرانی صورت گرفته است. چارچوب نظری پژوهش بر نظریه تولید فضا، نظریات مرتبط با پدیدارهای اجتماعی و کنش فضایی و مدل روش‌شناختی ربع‌دایره‌ای تحلیل فضا استوار است. در تحلیل داده‌ها، از روش تحلیل محتوای کیفی جهت‌دار استفاده شده و داده‌ها در چارچوب مفاهیمی چون فضای حس شده، درک شده و زیسته، کنش روزمره، چیدمان عناصر مادی و ساختارهای نهادی تفسیر شده‌اند. برای افزایش اعتبار پژوهش، از تکنیک مثلث‌سازی منابع و تطبیق روایت‌های تاریخی با تحلیل‌های نظری بهره گرفته شده است. تمرکز تحقیق بر خانه‌های شهری ایرانی در دوره قاجار به‌عنوان نقطه عطف</p>

مواجهه با مدرنیته بوده و محدودیت‌هایی چون سوگیری احتمالی سیاحان و کمبود اسناد تصویری از خانه‌های معمولی مورد توجه قرار گرفته است.

**یافته‌ها:** یافته‌های پژوهش نشان می‌دهد که خانه سنتی ایرانی پیش از ورود اثنایه اروپایی، بر پایه اصولی چون فضاهای چندمنظوره، سیالیت حرکتی، مرزبندی‌های منعطف و حداقل اثنایه شکل گرفته بود. این ویژگی‌ها امکان کنش‌گری فعال ساکنان، تطبیق فضا با نیازهای متغیر روزانه، فصلی و بلندمدت و نیز تداوم تعاملات اجتماعی را فراهم می‌کرد. فضاها نه بر اساس کارکرد ثابت، بلکه بر مبنای موقعیت اقلیمی، زمان استفاده و روابط اجتماعی تعریف می‌شدند و اثنایه متحرک و اندک، نقش تعیین‌کننده‌ای در تثبیت کاربری‌ها نداشتند. با ورود تدریجی اثنایه اروپایی در دوره قاجار، ابتدا این عناصر به صورت نمادین و نمایشی در خانه‌های اعیان ظاهر شدند و الزاماً کارکرد اصلی خود را نداشتند. در این مرحله، ترکیبی موقت و تلفیقی از عناصر سنتی و مدرن شکل گرفت. اما در ادامه و با نهادینه‌شدن استفاده از میز، صندلی، تختخواب و دیگر اثنایه ثابت، روابط فضایی خانه دچار دگرگونی شد. یافته‌ها نشان می‌دهد که این اشیاء جدید، به تدریج موجب تفکیک کارکردی فضاها، کاهش انعطاف‌پذیری، محدود شدن مسیرهای حرکتی و تثبیت الگوهای رفتاری خاص شدند. تحلیل‌ها نشان می‌دهد که اثنایه اروپایی نه تنها به افزایش آسایش مادی انجامید، بلکه با ایجاد «ممنوعیت‌های نامرئی» دامنه کنش فضایی ساکنان را کاهش داد. فضاهایی که پیش‌تر بر اساس فعالیت‌های متنوع تعریف می‌شدند، به فضاهایی با عملکرد مشخص و از پیش تعیین‌شده تبدیل شدند. در نتیجه، عاملیت افراد در ساماندهی فضا تضعیف و نقش عناصر مادی در تعیین رفتارها تقویت شد. این فرایند، هم‌زمان با تقویت فردگرایی، به کاهش تعاملات جمعی و تغییر تجربه زیسته خانه انجامید.

**نتیجه‌گیری:** پژوهش حاضر نشان می‌دهد که دگرگونی سازمان فضایی خانه ایرانی در دوره قاجار، حاصل فرآیندی تدریجی و چندلایه بوده است که در آن، ورود اثنایه اروپایی نقشی فراتر از یک تغییر ظاهری ایفا کرده است. این اثنایه به‌عنوان پدیدارهای اجتماعی غالباً مادی، با بازآرایی روابط فضایی و کنش‌های روزمره، به گذار خانه از فضایی سیال و منعطف به ساختاری نسبتاً صلب و کارکردگرا انجامیده‌اند. هرچند این تحول به افزایش رفاه و نظم عملکردی کمک کرده، اما هم‌زمان پیامدهایی چون کاهش انعطاف‌پذیری، محدودیت کنش‌گری فضایی و تضعیف کیفیت تعاملات اجتماعی را در پی داشته است. نتایج پژوهش تأکید می‌کند که فهم این تجربه تاریخی می‌تواند زمینه‌ای برای بازاندیشی در معماری معاصر فراهم آورد؛ به‌گونه‌ای که در آن، مزایای فناوری و آسایش مدرن با اصول سیالیت، انعطاف‌پذیری و کنش‌پذیری فضایی معماری سنتی تلفیق شود. بازخوانی انتقادی نقش اثنایه و عناصر مادی در تولید فضا، می‌تواند به طراحی خانه‌هایی منجر شود که ضمن پاسخ‌گویی به نیازهای امروز، از جبر فضایی و محدودیت‌های پنهان در زندگی روزمره بکاهند.

استناد: اسماعیل بیگی، حسنا و کوثری، مسعود. (۱۴۰۴). نقش اثنایه اروپایی در دگرگونی سازمان فضایی خانه ایرانی؛ تحلیلی بر گذار از سیالیت به جمود در دوره قاجار. *زیست‌سیاست و توسعه*، ۱ (۴)، ۲۱-۴۷. DOI: [10.22034/jbpd.2026.145167.1029](https://doi.org/10.22034/jbpd.2026.145167.1029)

DOI: [10.22034/jbpd.2026.145167.1029](https://doi.org/10.22034/jbpd.2026.145167.1029)





## ۱. مقدمه

گذار از سنت به مدرنیته، از مسائلی است که همواره در ساحت‌های مختلف زندگی ایرانیان، ذهن اندیشمندان را به خود مشغول کرده است. در حوزه معماری، این گذار به‌ویژه در دوره قاجار نمودی بارز یافت. خانه سنتی ایرانی که تا پیش از این دوره، به گونه‌ای خاص شکل گرفته و با زندگی ساکنان عجین شده بود، تحت تأثیر مواجهه با دنیای غرب دچار تحولات عمیقی شد. در نگاهی دقیق به گذشته معماری ایرانی می‌توان گفت برخی از وجوه معماری سنتی قابلیت توجه مجدد و به کارگیری در معماری امروز را دارد، چرا که در پاسخ و هماهنگی با زیست طبیعی و اجتماعی ایرانیان پدید آمده و در گذر زمان رو به سوی بهیگی و تکامل داشته است. اما «شناخت این وجود و ماهیت آنها درگرو حضور و ادراک هم‌زمان شرایطی است که منجر به تولید این نوع از معماری شده است؛ یعنی بازشناسی رویکردهایی که در بستر زمان منجر به خلق آن گردیده است.» (Jaberi Moghaddam, 2005) در همین راستا پژوهش‌هایی انجام شده است؛ در حالی که بیشتر تحقیقات موجود به تغییرات کالبدی و تزئینات معماری پرداخته‌اند، این مقاله با نگاهی نو به تأثیر نامحسوس اما عمیق «ورود اثاثیه اروپایی» بر سازمان فضایی خانه‌های سنتی می‌پردازد؛ که به همراه خود نظام رفتاری و سازماندهی جدیدی را به نظام پیشین وارد کرد.

خانه سنتی ایرانی تا پیش از دوره قاجار، با ویژگی‌های منحصر به فردی مانند فضاها و چندمنظوره، سیالیت حرکتی و اثاثیه محدود، امکان کنشگری آزادانه ساکنان را فراهم می‌کرد. «هیچ تفکیک کاربردی واقعی بین اتاق‌ها وجود نداشت و فضاها بسته به نیاز، عملکردهای مختلفی می‌پذیرفتند» (Askar, 2022: 52). اما در اثر مواجهه با غرب در دوره قاجار، این الگوهای فضایی دچار تحول اساسی شد. اگرچه تحولات معماری این دوره از زوایای مختلف بررسی شده، اما تأثیر اثاثیه اروپایی بر تجربه زیسته ساکنان و فضای اجتماعی خانه‌ها به ندرت مورد توجه قرار گرفته است. این پژوهش با تکیه بر نظریه تولید فضای هانری لوفور و مدل ربع دایره‌ای اشتورم و نیز با استفاده از نظریات مارتینا لو در خصوص تلفیق پدیدارهای اجتماعی و کنش افراد در فضا، این خلأ را پر می‌کند.

سوالات اصلی تحقیق بدین صورت مطرح می‌شوند؛ ورود اثاثیه اروپایی چگونه بر الگوهای فضایی خانه‌های سنتی اثر نهاد؟ این تغییرات چه تأثیری بر کنش‌گری و زندگی روزمره ساکنان داشت؟ و در نهایت چگونه می‌توان از فهم و کنکاش در این تحولات تاریخی، برای بهبود معماری معاصر الهام گرفت؟. این پژوهش با روش تحلیل اسنادی و با تکیه بر منابع کتابخانه‌ای (شامل سفرنامه‌های اروپاییان و متون تخصصی) انجام شده است.

## ۲. مبانی نظری

نوع فضا و سازماندهی فضایی و شیوه‌های زیست جاری در آن، همواره در ارتباط تنگاتنگی با هم هستند. این ترکیب (یعنی فضا و رفتار در فضا) را می‌توان نوعی همزیستی تاریخی نیز به شمار آورد. هر عصر و دوره‌ای از زمان، فضاها را خاص خود را پدید آورده و شکل می‌دهد. از دید هانری لوفور (Lefebvre, 2014) «فضا، علامت هم‌زمانی است، نظم هم‌زمان واقعیت اجتماعی». آنچه فضا را متناظر با عصر آن شکل می‌دهد «چیدمان رابطه‌ای موجودات زنده و پدیدارهای اجتماعی است.» (لو، ۱۴۰۳: ۱۹۶) پدیدارهای اجتماعی آن چنان که مارتینا لو (۱۴۰۳: ۱۹۵) شرح می‌دهد، متشکل از دو دسته غالباً مادی و غالباً نمادین هستند. پدیدارهای غالباً مادی عناصری چون میز، صندلی و یا خانه را دربرمی‌گیرند

و پدیدارهای غالباً نمادین به مواردی مانند ارزش‌ها و مقررات اطلاق می‌شوند. «فضا تنها زمانی شکل می‌گیرد که پدیدارهای اجتماعی و افراد به یکدیگر وصل شوند، پس درحین نظریه‌پردازی باید بیش‌از هر چیز به شیوه‌های شکل‌گیری روابط توجه داشت. فضا بدون فهم پدیدارهای اجتماعی و افراد در نقش اجزای سازنده فضا و پیوندهای رابطه‌ای میان آن‌ها، تبیین‌ناپذیر خواهد بود» (همان: ۱۹۸) بنابراین هنگامی که از فضای خانه سنتی ایرانی سخن به میان می‌آید، منظور ترکیبی از پدیدارهای اجتماعی، مادی، نمادین و افراد و فعالیت‌های آن‌ها و روابط این اجزا در پیوند با یکدیگر است. بر همین اساس تغییر فضایی خانه ایرانی در گذار از سنت به مدرنیته، ناشی از تغییر چیدمان همین عناصر متشکله و روابط آن‌ها با یکدیگر است که در پیوند با تغییرات و فرایندهای جامعه، ایجاد می‌شود.

از دیدگاه لوفور فضای اجتماعی قلمرویی است که زندگی فرهنگی جامعه در آن هدایت می‌شود؛ اما این فضا شکل یا ظرفی از نوع خنثی نیست که هر چیز ریخته شده در داخل آن را بپذیرد، بلکه جامعه آن را تولید کرده و درعین‌حال خود را نیز بر کاربرانش تحمیل می‌کند. به عبارت دیگر فضا چیزی بی‌خاصیت، خنثی و سابق‌الوجود نیست؛ بلکه تولید مستمری از روابط فضایی است. به بیان وی (۱۳۹۵: ۱۷) «بازنمودهای فضایی و فضای پنداشته شده دارای تأثیرات عملی بوده و مداخله آن‌ها از طریق ساختن اتفاق می‌افتد». در اینجا نقش افراد در شکل‌دهی به فضا از دو جهت اهمیت می‌یابد؛ به بیان لو (۱۴۰۳: ۲۰) «افراد در ساخت فضا، تنها نقش اجزای سازنده را بر عهده ندارند، بلکه با کنش‌های روزمره خویش نیز آن را به‌وجود می‌آورند.» و «فضاهای جریانی پیوسته از کنش‌ها به‌وجود می‌آیند.» (همان: ۲۴۰) طبق استدلال لو (۲۵۵)، فضا نتیجه چیدمان ساختارمند افراد و پدیدارهای اجتماعی در مکان‌ها است. فضاهای درحین‌کنش، از طریق ترکیب ابژه‌ها و افراد و چینش رابطه‌ای آنها خلق می‌شوند و در همین رابطه، کنش نیز در فضاهای از پیش آماده و در قالب کنش روزمره و با استفاده از چیدمان‌های نهادی شده و ساختارهای فضایی شکل می‌گیرد.

لوفور با مفاهیم حس شده، درک شده و زیسته، دسترسی پدیدارشناختی به سه بعد تولید فضا را مشخص می‌سازد. این سه‌گانگی هم‌زمان فردی و اجتماعی است؛ هر سه مفهوم بر فرایندهای فعال و درعین‌حال فردی و اجتماعی دلالت دارند. در بسط مفهوم فضای حس شده، لوفور (Lefebvre, 2014) معتقد است فضا، جنبه‌ای قابل‌ادراک و حسی دارد که می‌توان به کمک حواس، آن را دریافت. این ادراک سازنده، جزئی جدانشدنی از هر کردار اجتماعی است. نه تنها دیدن، بلکه شنیدن، بوییدن، لمس کردن، چشیدن و هر چیزی که در معرض حواس قرار می‌گیرد شامل این بعد نیز هست. این بعد قابل‌ادراک حسی فضا، مستقیماً به مادیت عناصری که فضا را می‌سازند مرتبط است. اما فضای درک شده به ادراک ذهنی از فضا می‌پردازد. نمی‌توان ادراکی حسی از ماهیت فضا داشت مگر آنکه قبل از ادراک حسی، ادراک ذهنی از آن در اندیشه صورت گرفته باشد. و در نهایت فضای زیسته، یعنی سومین بعد تولید فضا، تجربه زیسته از فضا است. این بعد دلالتی است از جهان، آن‌چنان‌که انسان‌ها در جریان کردار زندگی روزمره خود آن را تجربه می‌کنند.

از دید لوفور، تولید فضا ریشه در رابطه دیالکتیک این سه بعد دارد که می‌توان آن را در هر فرایند اجتماعی بازشناخت. این ابعاد مستقل از یکدیگر نیستند بلکه تعامل میان آنهاست که به تولید فضا منتهی می‌شود. اما «اگرچه تعامل این عناصر منجر به تولید فضا می‌شود، این عناصر در فضا نیز ایجاد می‌شوند. به عبارت دیگر، فضا، محصول و

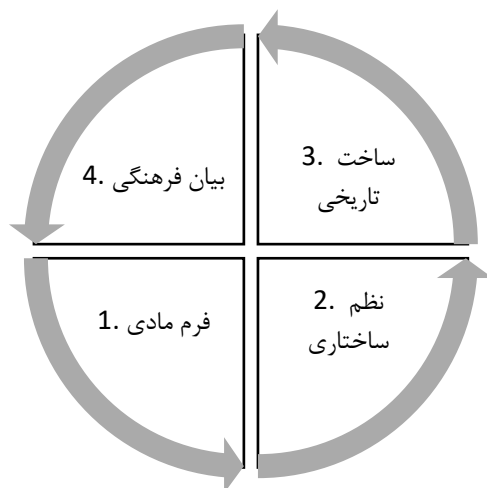
پیش شرط فرایندهای اجتماعی است و هم‌زمان، نتیجه و دلیل، محصول و تولیدکننده است.» (همان، ۳۶۶) تحلیل شکل فضا به مثابه امری دیالکتیکی، به لوفور (Lefebvre, 2014) امکان می‌دهد تا مدعاهای خود درباره نقش فضا در فرایندهای تولید، توزیع و مصرف سرمایه‌دارانه را صراحت بخشد. او (Lefebvre, 2016) تحت عنوان تناقضات فضایی، از ورود مشابهت‌های فضایی سرمایه‌داری به همه قسمت‌های جهان در کنار حضور هم‌زمان فرهنگ، تاریخ و چشم‌اندازهای محلی هر قسمت سخن می‌گوید. لوفور (Lefebvre, 2014) سلطه فضا را با بازتولید سرمایه‌داری مرتبط می‌داند و بر این باور بود که «فضا، حاصل فرایند قدرتمند تولید است». از دید وی، چیزها از فضا جدا نیستند. او فضا را محصولی اجتماعی می‌داند؛ تولید فضا می‌تواند روابط اجتماعی را آشکار کند. ولی این ارتباط، رابطه‌ای خطی نیست؛ ثبات نسبی ساختارهای فضایی، به لایه‌سازی منتهی می‌شود. کاربردهای متغیر فضا و فرایندهای تجدید ساختار، الگوهای فضایی را یکسره دگرگون نمی‌کنند، بلکه در تقابل با ساختارهای فضایی موجود توسعه می‌یابند. در اصل، ویژگی فضای سرمایه‌داری، همسانی و چندپارگی است و بر تفکیک فضا و سپس پیوند مجدد فضاهای تفکیک‌شده به یکدیگر مبتنی است. راهبردهای ارزشگذاری سرمایه‌داری، فضا را تقسیم‌بندی، بسته‌بندی و خرد می‌کنند. تقسیم‌بندی، خرد شدن و تکه‌تکه شدن فضا، به وضوح در روند تغییرات فضایی خانه سنتی مشهود است. فضای آزاد و سیال، معماری سنتی که در نبود موانع حرکتی و عدم تفکیک فضایی بر اساس چیدمان و کاربری خاص، ایجاد شده بود، متشکل از اتاق‌هایی با کاربری‌های متعدد و برای مقاصد گوناگون و چندمنظوره بود. اما این اتاق‌ها، در گذار به مدرنیته و با ورود مشابهت‌های فضایی سرمایه‌داری و مصرف‌گرایی، انباشته از اسباب و وسایل گردیدند و اندک‌اندک با حضور اسباب اروپایی و تعاریف ویژه آنها، به فضاهای مشخص و منفکی تبدیل شدند و هر یک کاربری مخصوص خود را یافتند. برای نمونه، با حضور تختخواب، فضای خواب جایگاه ویژه خود را یافت و میز نهارخوری فضای ویژه‌ای را برای سرو غذا تعریف کرد. حال آنکه تا قبل از حضور این وسایل مدرن، مکان هر یک از این فعالیت‌ها، بسته به شرایط مختلفی مانند حضور میهمان یا شرایط آب و هوایی، می‌توانست متغیر باشد.

در عین حال با گسترش فردگرایی در دنیای مدرن که اختصاصی شدن زندگی و نیازهای فرد را در پی داشت، میل به اتاق‌های شخصی و تفکیک قلمرو زندگی افراد در محیط خانه پدید آمد. تعاریف فضایی نو در خانه سنتی، نیاز روزافزونی به اسباب و اثاثیه در خانه را پدید آورد که خود بیش از پیش ترکیب چیدمانی متشکل از افراد و چیزها را تغییر داد و در نهایت منجر به خلق فضاهایی تازه گشت. «لوفور شهر سرمایه‌داری را "جامعه بروکراتیک از مصرف کنترل شده" می‌نامد؛ اصطلاحی که به "جامعه مصرف‌کننده" معروف شده است.» (پارکر، ۱۳۹۷: ۶۴) با پررنگ شدن نقش پدیدارهای مادی در خانه، از نقش، تاثیرگذاری و عاملیت افراد در فضا کاسته شد. در این روند، تعاملات و مراودات با دیگران و نیز شیوه‌های عمل فضایی فرد در خانه جدید محدود شد و بیش از آنکه نوع و دامنه فعالیت فرد در فضا اهمیت داشته باشد، چیدمان اسباب و اثاثیه اهمیت یافت. در این ترکیب تازه، عاملیت فرد، تحت تأثیر عناصر مادی، کمرنگ شد. در خانه سنتی پرسش از ارزشمندی فضایی یک اتاق، غالباً حول این محور می‌چرخید که در این فضا چه کارهایی می‌توان انجام داد؟ ولی در خانه مدرن با مشخص شدن نقش همه قسمت‌ها و منفک شدن افراد و فعالیت‌ها از یکدیگر، پرسش غالباً حول محوری زیبایی‌شناسانه و بصری شکل گرفت و پرسش از این است که فضا چگونه به نظر می‌رسد؟ «در سرمایه‌داری متاخر، جلوه‌های پدیدارهای اجتماعی، بر ارزش کاربردی آنها

می‌چربد. طراحی به اجناس ظاهری می‌بخشد که باعث می‌شود آنها بهتر فروش بروند. اما این زیبایی ظاهری اغلب در تضاد با ارزش کاربردی آنهاست.» (لو، ۱۴۰۳: ۲۵۸)

گذر از پرسش «در این مکان چه کاری می‌توان انجام داد؟» و رسیدن به پرسش «این مکان چطور به نظر می‌رسد؟» گذار از فهم کیفی و تجربی فضا مبتنی بر لامسه و ادراک حاصل از آن، به فهمی بصری و نتیجه‌گرایانه است که درگیری حسی کمتر و لاجرم ادراکات متفاوتی را پدید می‌آورد. حس بینایی در خدمت اهداف سودمند است اما حس لامسه در خدمت مقاصد عملی است. «لامسه بر برابری و لمس پذیری تمام اشیا در فضا تاکید دارد؛ اما بینایی یک حس منفعلانه است؛ حس لامسه تنها فرمی از ادراک نیست بلکه شکلی از عمل کردن است که ظرفیت متحول نمودن مستقیم فضا یا فرد ادراک شده را دارد.» (Stevens, 2018: 97) برای فهم اینکه «مکانی چطور به نظر می‌رسد؟» بیننده می‌بایست دور شود و فاصله لازم را به دست آورد. اما فهم اینکه «در مکانی خاص چه کاری می‌توان انجام داد؟» نیازمند درگیری از نزدیک و کندوکاو و تجربه و شناخت امکانات بالقوه فضا است که شاید در وهله اول از دید پنهان باشند. این امکانات فضایی، آمیخته‌ای از فضای اجتماعی و مادی است و شامل روابط با اشیا و تعاملات با افراد در فضا است.

در تحلیل روند تغییرات خانه سنتی، مدل ربع دایره گابریل اشتورم قابل توجه است. او مدلی روش‌شناختی برای تحلیل فضا ارائه می‌دهد. (شکل ۱) در این مدل دایره‌ای که مجهز به چرخه زمانی است، اشتورم چهار مفهوم را از هم متمایز می‌کند: ۱) فرم مادی فضا ۲) نظم ساختاری فضا ۳) ساخت تاریخی فضا ۴) بیان فرهنگی فضا. چرخه زمانی شکل، به‌منظور نشان‌دادن این واقعیت است که فضا در جریان تاریخ به‌وقوع می‌پیوندد. «افراد و پدیدارهای اجتماعی، با چیدمان‌های از پیش آماده خود و همچنین فضاها مادی و نمادین و تأثیرات اتمسفریک آن‌ها در اولین ربع دایره قرار می‌گیرند. عملیات ترکیب در ربع دوم قرار می‌گیرد. ربع سوم شامل فضاپردازی و (در نتیجه آن) کنش‌های نهادی شده است، اما آن بخشی که مربوط به کنش‌های انحرافی و ضدفرهنگی تحت تأثیر عادت‌واره‌هاست و نیز ساختارها و اصول ساختاری در ربع چهارم جای می‌گیرند.» (لو، ۱۴۰۳: ۲۷۶) در این فرایند از یک سو میان ترکیب/فضاپردازی و ساختار/چیدمان تعامل وجود دارد و از طرف دیگر زمان است که می‌گذرد. آنچه مورد توجه است این است که با گذشت زمان، افراد و پدیدارهای اجتماعی، می‌توانند تبدیل به عناصری شوند که در مراحل بعدی با هم ترکیب شده و فضاهایی را به‌وجود آورند. این عناصر مانع از انجام ترکیب‌های خاص نمی‌شوند، بلکه به‌دلیل چیدمان‌های تاریخی که در طی زمان شکل گرفته‌اند، مشوق ایجاد ترکیب‌های خاصی می‌شوند. در این روند کنش روزمره و اثرگذاری آن اهمیت می‌یابد. ساختارها به طریقی برگشتی در جریان جاگذاری باز تولید می‌شوند. این ساختارها در قالب چیدمان‌های نهادی شده، نمود می‌یابند و اینجاست که دوباره به ربع اول باز می‌گردیم، اما با این تفاوت که گذشت زمان، موجب شده تا سطح تحلیل ما این بار متفاوت باشد.



تصویر ۱. نمودار شماتیک مدل روش شناسی ربع دایره ای فضای اشتورم

بر اساس مدل اشتورم، تغییرات خانه سنتی ایرانی را می‌توان به صورت پویا و در بستر تاریخی تحلیل کرد. این مدل به خوبی نشان می‌دهد که تغییر در خانه ایرانی صرفاً یک دگرگونی کالبدی نبوده، بلکه فرآیندی پیچیده و متأثر از تعامل میان عناصر مادی، ساختارهای اجتماعی، کنش‌های روزمره و بیان فرهنگی است. مرحله اول در مدل اشتورم به نظم ساختاری سیال پیشین خانه سنتی، با عناصری چون اتاقهای سه دری و پنج دری و ایوان‌ها و ... می‌پردازد که کنش افراد با فعالیتهای چون نشستن و خوابیدن بر زمین و استفاده‌های منعطف از فضا در قالب آن صورت می‌گرفت. در مرحله بعد با ورود اثاثیه اروپایی مانند میز و صندلی که در ابتدا به خانه اعیان و اشراف وارد شد، نخست این عناصر در کنار فضای سنتی قرار می‌گرفتند، بی‌آنکه کارکرد اصلی خود را داشته باشند. مثلاً میز و صندلی اغلب در کنار اتاق‌های با فرش و پستی استفاده می‌شد یا شومینه‌های تزئینی فاقد کارکرد گرمایشی بودند. در این مرحله ترکیب نوین صورت می‌گیرد؛ عناصر جدید (پدیده‌های اجتماعی متأثر از غرب) با چیدمان پیشین (فضای سنتی) ترکیب می‌شوند، اما این ترکیب در ابتدا بیشتر نمادین است؛ نشانه‌ای از تجدد، ثروت و ارتباط با دنیای بیرون. این ترکیب هنوز منجر به تغییر عمیق ساختاری نشده است. در مرحله بعد، به تدریج، برخی از این عناصر جدید، جای خود را در زندگی روزمره باز کردند و منجر به تغییر در روابط و الگوهای کنش شدند. استفاده از میز و صندلی برای غذا خوردن یا مطالعه، به تدریج جای نشستن روی زمین را در برخی موقعیت‌ها گرفت. این تغییرات، تلفیقی از عناصر قدیم و جدید را ایجاد کرد؛ مثلاً اتاقی با ارسی اما مجهز به مبل، کنش‌های نهادی شده جدیدی را به وجود آورد (مثلاً میزگرد مهمانی به جای دورهمی روی فرش). در این مرحله، ترکیب‌های جدید منجر به فضاپردازی جدید می‌شوند. فضا نه کاملاً سنتی است و نه کاملاً مدرن، بلکه ماهیتی تلفیقی به خود می‌گیرد و کنش‌های روزمره ساکنان است که تعیین می‌کند کدام عنصر جدید کارکرد پیدا کند و کدام به حاشیه رود. این مرحله، مرحله‌ای از تطبیق و ادغام است. تداوم این روند منجر به شکل‌گیری اصول ساختاری جدیدی در معماری خانه ایرانی شد که یکی از آنها تقسیم‌بندی‌های فضایی بر اساس کارکرد (آشپزخانه جدا، اتاق خواب جدا) و استفاده از مبلمان ثابت به عنوان بخشی از هویت فضایی بود. در این مرحله، ساختارهای جدید (مبتنی بر فردگرایی، نمایش اجتماعی، کارکردگرایی) از دل کنش‌ها و فضاپردازی‌های مرحله قبل متبلور می‌شوند. این ساختارها به صورت بازتولیدشونده، به ربع اول بازمی‌گردند؛ اما این بار به عنوان چیدمان‌های ازپیش‌آماده جدید برای نسل بعد.

در این تحلیل می‌توان دید هر ترکیب نوپدید، پایه‌ای برای خلق چیدمانی تازه از عناصر سازنده فضا بود. الیاس که ساختار خانه را به‌عنوان یک نشانگر ساختار اجتماعی در نظر می‌گیرد، معتقد است «فضا به خودی خود یک چیز نیست، بلکه از روابط موقعیتی بین رخدادهای متحرکی پدید می‌آید که شخص سعی می‌کند آن‌ها را با انتزاع از این حقیقت که آن‌ها متحرک و متغیر هستند، معین نماید. رخدادهای و کنش‌ها در حال حرکت‌اند. این حرکت توسط یک توالی پیوسته از تغییر و نیز با ادغام آن در فرایند اجتماعی معین می‌شود.» (لو، ۱۴۰۳: ۱۶۳)

با پررنگ‌شدن نقش وسایل در ساخت فضایی خانه، فعالیت در فضا به‌مرور محدود و تاحدزیادی بسته به حکم اسباب و اثاثیه و ماهیت آن‌ها، تعیین شد. درعین‌حال دامنه حرکات ممکن و متنوع در فضای خانه کاهش یافت و محدود به حرکت از میان انبوه جرم‌های مستقر گشت. «ممنوعیت - به‌اصطلاح پایه منفی نظم اجتماعی - آن چیزی است که در اینجا تسلط دارد. فرد اغلب منفعلانه و معمولاً ناآگاهانه نوعی از ممنوعیت را می‌پذیرد. اغلب این ممنوعیت‌ها نامرئی هستند.» (Lefebvre, 2016:234) لوفور معتقد است این‌گونه ساخت فضایی متناظر با سرمایه‌داری «اغلب بیشتر ممنوعیت‌ها هستند تا خواسته‌ها یا انگیزه‌ها، به‌جز وقتی که نوبت به مصرف می‌رسد. دروازه‌ها و نرده‌ها، خندق‌ها و سایر موانع مادی، فقط نمونه‌های بسیار افراطی از این نوع جدایی‌ها هستند و نشانه‌ها و نشان‌گرهای بسیار انتزاعی‌تری می‌توانند در این خصوص به‌کار گرفته شوند. فضا به مناطق تعیین‌شده و مناطقی که برای این یا آن گروه ممنوع هستند و نیز به تقسیمات کوچک‌تر یعنی به فضاهای کار و فضاهای فراغت و فضاهای روز و شب تقسیم می‌شود.» (همان).

فضا بسته به ماهیت خود می‌تواند برای کنش فرد، نقشی کنترل‌کننده داشته باشد و درحالی‌که برخی رفتارها را تضعیف می‌کند، رفتارهای دیگری را تقویت نماید. بسترهای تعاملات در خانه سنتی، در گذر زمان، تاحدزیادی کاهش یافت و فضاها و عملکردهای تفکیک شده متعدد، به جای فضاهای چندکاربردی و منعطف نشست. در خانه جدید، گاه تعداد صندلی‌های پیرامون میز نهارخوری است که تعداد مهمانان را مشخص می‌کند و بدون توجه به تغییرات فصلی و سرما و گرما، خوابیدن همواره در مکان مشخصی که تختخواب مستقر شده، رخ می‌دهد. اثاث خانه، با ممنوعیت‌های پنهان خود، فعالیت و نوع عمل کسانی که در آن به سر می‌برند را تا حدودی، محدود و کنترل کرده و بر آن اثر می‌گذارد. در نهایت اگرچه نمی‌توان نقش مؤثر اسباب و اثاثیه مدرن را در افزایش آسایش زندگی امروز انکار کرد، اما این رفاه، خالی از پیامدهای منفی نبوده است. سلطه فضای خانه بر زندگی انسان، با ممنوعیت‌های متعدد و نامرئی که شکل زندگی انسان مدرن امروزی را تعریف می‌کند، از جمله آن‌هاست.

### ۳. پیشینه پژوهش

مطالعات متعددی به بررسی تحولات معماری خانه‌های ایرانی در مواجهه با مدرنیته پرداخته‌اند که با توجه به پژوهش حاضر، می‌توان آنها را در سه گروه اصلی دسته‌بندی کرد:

**تحقیقات مرتبط با تغییرات کالبدی؛** برای نمونه می‌توان از تحقیق «ساختار معماری خانه‌های تاریخی ایران؛ دوره قاجار» نام برد که در آن نویسندگان با بررسی معماری خانه‌ها در دوره قاجار به تلفیق و ترکیب معماری سنتی - اسلامی و معماری غرب در الگوی این خانه‌ها می‌پردازند و الگو و ساختار خانه در این دوره را دارای هویت و ماهیت

ویژه‌ای می‌دانند. (شاطری وایقان و دبدبه، ۱۳۹۸) در پژوهش دیگری با عنوان «ارزیابی انتقادی گرایش به معماری غرب در کاخ‌های دوره قاجار» نویسنده عنوان می‌کند که دولت قاجار تأکید چندانی بر یادگیری و استفاده از پیشرفت‌های تکنولوژیک و سازه‌ای غرب نداشته و بیشتر از مظاهر مادی تمدن غرب بهره گرفته است و نتیجه این شیوه را به‌خصوص در بناهای سلطنتی، منجر به ایجاد بناهایی بیگانه با معماری ایران می‌داند. (سعادت‌ی خمسه، ۱۳۹۶) در تحقیق «مطالعه تطبیقی ساختار کالبدی خانه‌های سنتی دوره قاجار» نویسندگان، دگرگونی خانه در دوره قاجار و چالش سنت و مدرنیته در طرح مسکن این دوره را در یک مطالعه تطبیقی در عمارت‌های مسکونی در دو شهر تهران و تبریز بررسی می‌کنند. طبق یافته‌های این پژوهش، معماری مسکونی در دوره قاجار در گذر از سنت به تجدد، با استقرار برون‌گرایی به جای درون‌گرایی و اعمال تغییرات کالبدی و فضایی و تزیینات معماری، تحولی عظیم یافته است (Jamali & Khandani, 2020).

**تحقیقات مرتبط با ابعاد اجتماعی-فرهنگی:** برای نمونه پژوهش «بررسی تاثیرپذیری مفهوم خانه از تحولات کالبدی آن در دوران معاصر در شهر تهران» به معنای ذهنی خانه برای ساکنان پرداخته است و نویسندگان بر اساس یافته‌های خود نشان می‌دهند که تغییرات کالبدی پدید آمده در خانه‌ها که در شیوه تفکیک فضایی، مرزبندی‌های فضا و مرکزیت و فضاهای جمعی خود را نشان می‌دهد، تا حدی امکان خاطره‌آفرینی فضای خانه جدید را نسبت به خانه سنتی کمتر کرده که همین امر بر دریافت ذهنی ساکنان از خانه اثر نهاده است. (آقالطیفی و حجت، ۱۳۹۶) پژوهش «واکاوی جایگاه تعاملات اجتماعی در ساختار فضایی خانه‌های سنتی» در بررسی ارتباط میان ساختار فضایی خانه و تعاملات اجتماعی، وجود ویژگی‌هایی چون ارتباط با فضای باز، دسترسی‌ها، فاصله کارکردی، مبلمان فضا، محوریت حرکتی، تعدد و تنوع فضایی، شفافیت و تداوم فضایی، انعطاف‌پذیری و تطبیق‌پذیری را مؤثر بر تعاملات اجتماعی شکل گرفته در فضای خانه سنتی می‌داند. (مغنی زاده ترشیزی و همکاران، ۱۳۹۹)

در تحقیق «تأثیرات گذار از دوره سنت به دوره مدرن بر سلسله‌مراتب فضای ورودی خانه‌های مسکونی شهر سنندج» که با بررسی سلسله‌مراتب فضایی خانه‌های سنندج و تغییرات آن، از آثار مثبت به‌کارگیری جنبه‌های مثبت معماری سنتی به‌ویژه در موضوع مورد پژوهش بر زندگی امروز در درون خانه، سخن گفته شده است. (عزیززاده و همکاران، ۱۳۹۹)

**تحقیقات مرتبط با انعطاف‌پذیری فضایی و اثاثیه در خانه:** در پژوهشی با عنوان «تحلیلی بر انعطاف‌پذیری فضاهای باز مسکونی با تأکید بر عناصر منظرپرداز»، نویسندگان انعطاف‌پذیری در حیاط را در خانه‌های دوره قاجار در شهر اراک بررسی کرده و به دنبال فهم مؤلفه‌های مؤثر، برای به‌کارگیری در معماری نوین هستند. (فتاحی و همکاران، ۱۴۰۱)

تحقیق دیگری با عنوان «چیدمان معماری داخلی؛ مقدمه‌ای بر نظام چینش اثاث و اسباب زندگی در خانه‌های سنتی ایران» به معرفی اثاث خانه و نحوه چیدمان آن‌ها با رویکردی معمارانه در خانه‌های صفویه و قاجار، پرداخته است. جامعه مورد مطالعه خانه‌های مردم عادی است و با هدف بارز شدن تمایزها به صورتی بسیار مختصر به خانه‌های اشراف و خانواده‌های حکومتی اشاره می‌گردد. (مساحی خوراسگانی و همکاران، ۱۳۹۵) در پژوهش «شیوه تعامل مبلمان، معماری و سبک زندگی در خانه‌ها و کاخ‌های سنتی ایران (با تأکید بر دوره قاجار و شهر تهران)» نیز

نویسندگان ضمن شناسایی و معرفی مبلمان ایرانی در دوره قاجار، به بررسی نسبت میان مبلمان، معماری و سبک زندگی در خانه‌ها و کاخ‌های سنتی ایران در این دوره در شهر تهران پرداخته‌اند. تاکید اصلی این پژوهش در درجه اول بر معرفی مبلمان مورد استفاده و در درجه بعد بر شیوه استفاده از این مبلمان بوده است (Mousavi et al, 2020). در پژوهش حاضر، تمرکز بر گذار از سنت به مدرنیته در خانه سنتی از جهت تأثیر آن بر سیالیت و انعطاف‌پذیری فضای خانه بوده که ورود اسباب و اثاثیه، در این میان نقشی اساسی داشته و در پژوهش‌های پیشین از این منظر به موضوع پرداخته نشده است. استفاده از چارچوب نظری برای تبیین تغییرات فضایی خانه سنتی و الگوهای کنشگری ساکنان، که بر اساس نظریات لوفور، لو و اشتورم بنا شده، نیز مختص تحقیق حاضر است و در هیچ یک از پژوهش‌های پیشین تغییرات فضایی خانه سنتی بدین صورت واکاوی نشده است.

این پژوهش با تمرکز بر نقش محوری اثاثیه اروپایی در دگرگونی سازمان فضایی خانه‌های ایرانی در روندی تاریخی، تحلیل تأثیر اثاثیه بر تغییر کنش‌پذیری فضایی و با بهره‌گیری از چارچوب نظری فضایی، درصدد پر کردن شکاف تحقیقات پیشین است. این پژوهش با استفاده از روش‌شناسی ترکیبی (تحلیل تاریخی-تفسیری) و با تکیه بر منابع مطالعاتی و نیز منابع دست اول (سفرنامه‌ها) و تحلیل انتقادی تغییرات، تلاش می‌کند ابعاد جدیدی از تحولات فضایی خانه‌های ایرانی را روشن سازد.

#### ۴. روش‌شناسی

این پژوهش با اتخاذ روش کیفی و با رویکرد استدلال منطقی انجام شده است. ماهیت موضوع تحقیق، مستلزم روشی است که بتواند ابعاد فرهنگی، اجتماعی و معماری پدیده مدنظر را به صورت عمیق واکاوی کند. مطالعه حاضر با رویکرد فوق، به توصیف نظام‌مند ویژگی‌های فضایی خانه‌های سنتی و تحلیل تغییرات ناشی از ورود اثاثیه اروپایی و تفسیر تأثیر این تغییرات بر زندگی روزمره می‌پردازد. داده‌های این تحقیق از دو دسته اصلی گردآوری شده‌اند:

الف) منابع کتابخانه‌ای؛ شامل متون تخصصی معماری و شهرسازی و مطالعات تاریخی درباره معماری دوره قاجار. ب) منابع دست اول تاریخی؛ شامل سفرنامه‌های اروپاییان دوره قاجار. معیار انتخاب سفرنامه‌ها تمرکز بر توصیفات دقیق از فضای داخلی خانه و تغییرات آن بوده است. سفرنامه‌ها به دلایل زیر به عنوان منبع اصلی پژوهش انتخاب شدند:

۱. نگاه غیربدیهی‌پندار و ثبت جزئیات روزمره: آنچه برای ساکنان ایرانی خانه، طبیعی و بدیهی بود (نحوه نشستن، چیدمان وسایل، روابط فضایی)، برای ناظر خارجی عجیب، جالب توجه و نیازمند توصیف بود. بنابراین، سیاحان اغلب دقیقاً همان جزئیات زندگی روزمره و مادی را ثبت کرده‌اند که در منابع داخلی کمتر بدان پرداخته شده است. این ویژگی، سفرنامه‌ها را به منبعی بی‌نظیر برای بازسازی تجربه زیسته فضا تبدیل می‌کند.
۲. مزیت نگاه بیرونی و مقایسه‌ای: سیاحان اروپایی ذهنیت و چارچوب مرجعی از فضای خانه و زندگی مدرن را با خود داشتند. توصیفات آنها از خانه ایرانی همواره آگاهانه یا ناخودآگاه، در تقابل یا مقایسه با آن چارچوب انجام شده است. این نگاه مقایسه‌ای، نه تنها ویژگی‌های خانه سنتی را برجسته می‌سازد، بلکه حساسیت آنها به کوچک‌ترین نشانه‌های تغییر (مانند ورود یک میز یا صندلی) و تفسیر این تغییرات به مثابه نوگرایی یا تقلید از فرنگ را نیز ثبت کرده است. بنابراین، سفرنامه‌ها عکس‌العملی از مواجهه دو جهان‌بینی را نشان می‌دهند.

۳. ثبت روند تدریجی تغییر: از آنجا که سفرنامه‌ها در طول یک قرن نوشته شده‌اند، توصیفات آنها از فضای داخلی خانه‌ها، تصویری پویا و متحرک از روند تدریجی تغییر ارائه می‌دهد. می‌توان ردپای ورود تدریجی اشیا، تغییر الگوهای رفتاری و تلفیق سبک‌ها را در لابه لای سطور سفرنامه‌های ادوار مختلف قاجار پی گرفت.

۴. تمرکز بر دوره قاجار به عنوان نقطه عطف: سفرنامه‌های این دوره، مستقیم‌ترین شواهد تاریخی از لحظه برخورد و آغاز فرآیند تغییر را در اختیار می‌گذارند. آنها منبعی دست اول از وضعیت پیشامدرن و سپس نخستین واکنش‌ها به مدرنیته در کالبد خانه هستند.

به طور خلاصه، سفرنامه‌ها به عنوان چشم‌اندازهای بیگانه اما دقیق، امکان دستیابی به توصیفات غنی، غیرکلیشه‌ای و متمرکز بر ابعاد مادی و روزمره فضا را فراهم می‌کنند که برای تحلیل مبتنی بر نظریه‌های فضا که بر کنش، تجربه و فرآیندهای روزمره تأکید دارند، ایده‌آل است.

در تحلیل داده‌ها، با توجه به چارچوب نظری مقاله بر اساس نظریات لوفور، لو و اشتورم، تحلیل محتوای کیفی جهت دار مورد نظر خواهد بود و از بررسی اسنادی و تفسیر داده‌ها در چارچوب نظریه‌های فضا استفاده شده است. این تحقیق به طور خاص بر دوره قاجار به عنوان نقطه عطف مواجهه با مدرنیته تمرکز دارد و خانه‌های شهری ایرانی را مورد بررسی قرار می‌دهد. برای افزایش اعتبار و پایایی تحقیق، از تکنیک مثلث‌سازی منابع بهره گرفته شده است. از محدودیت‌های پژوهش می‌توان به دسترسی محدود به برخی منابع دست اول، سوگیری‌های احتمالی در گزارش‌های سیاحان خارجی و کمبود منابع تصویری از فضای داخلی خانه‌های معمولی اشاره کرد.

## ۵. یافته‌ها

### ۱.۵. سازماندهی فضایی خانه ایرانی: از انعطاف ذاتی تا دگرگونی ساختاری

#### ۱.۱.۵. بخش اول: ویژگی‌های کلیدی فضای خانه سنتی

برای درک جامع از فضای خانه سنتی ایرانی، باید به رابطه دیالکتیک بین عناصر مختلف سازنده آن توجه کرد. بر اساس چارچوب نظری تحقیق، فضا محصول تعامل پویای سه دسته از عناصر مادی، اجتماعی و نمادین است. این بخش با تمرکز بر ساختارهای مادی خانه سنتی، به تحلیل ویژگی‌های فضایی آن می‌پردازد. هدف اصلی نشان دادن چگونگی شکل‌گیری «فضای زیسته» از طریق این عناصر و روابط بین آنهاست. خانه سنتی بر اساس اصولی هوشمندانه و متناسب با فرهنگ زیست ایرانیان سازماندهی می‌شد. در تیپ غالب، حیاط به عنوان قلب خانه، مرکزیتی حیاتی داشت و کلیه فضاهای اصلی در گرداگرد آن قرار می‌گرفتند. این معماری با ایجاد سلسله مراتبی دقیق از فضاهای عمومی تا خصوصی، و با بهره‌گیری از عناصری مانند هشتی و دالان، حریم‌های مختلف زندگی خانوادگی را به دقت تفکیک می‌کرد. ارتباط تنگاتنگ با طبیعت از طریق عناصری مانند حوض، باغچه و بادگیر، و توجه به جهت‌گیری مناسب نسبت به عوامل اقلیمی، از دیگر ویژگی‌های بارز این سازماندهی فضایی بود. این چیدمان نه تنها پاسخگوی نیازهای عملکردی ساکنان بود، بلکه بازتابی از «فضای درک‌شده» در نظریه لوفور محسوب می‌شد که حاصل خرد جمعی نسل‌ها در مواجهه با شرایط محیطی و فرهنگی بود. این ویژگی‌های کلی، بستری مناسب برای شکل‌گیری

خصوصیات منحصر به فردی مانند انعطاف‌پذیری و سیالیت فضایی فراهم می‌آورد که در ادامه به تفصیل مورد بررسی قرار خواهند گرفت.

### ۲.۱.۵. انعطاف‌پذیری فضایی؛ معماری پاسخگو به نیازهای متغیر

در بحث از انعطاف‌پذیری فضا، باید به این نکته توجه داشت که اگرچه فضای معماری فضایی کاملاً مشخص است، به دلایل مختلف ممکن است فضا به گونه‌ای طراحی شود که امکان ایجاد تغییر در آن فراهم باشد؛ فضا بزرگ‌تر یا کوچک‌تر شود و یا بخش‌های مختلف به هم متصل گردند. در تعریف متفکران حوزه معماری از انعطاف‌پذیری، همواره از نیاز به تغییر فضا در طی زمان سخن به میان آمده است؛ «جان لنگ، و نتوری، هرتربرگر و بتلی از کاربردها و عملکردهای مختلف در یک فضا؛ پیتراون و بتلی از امکان انتخاب‌های مختلف؛ راپاپورت از گسترش‌پذیری و جرمی تا، تاتجانا اشنایدر و هابراکن از تغییر فیزیکی فضا و تغییرات متناسب با شرایط و نیازها صحبت کرده‌اند. گروترو و هال با تأکید بر نقش عناصر سازنده فضا، از اهمیت انعطاف‌پذیری اجزا در انعطاف‌پذیر بودن فضا سخن می‌گویند.» (Shokouri & Seyed Khamoushi, 2016: 120-123) گروترو (۱۳۹۳: ۲۰۴) معتقد است «وقتی در یک سیستم، بدون آنکه به اصل سیستم یا عناصر اصلی آن خللی وارد شود، امکان تغییر فضا متناسب با نیاز وجود داشته باشد، صحبت از انعطاف‌پذیری می‌کنیم. از آنجا که عناصر سازنده فضا، تعریف‌کننده آن فضا هستند پس به‌ناچار بایستی که برای انعطاف‌پذیری فضا این عوامل نیز انعطاف‌پذیر باشند» و به بیان هال (۱۳۷۶: ۱۴۳): «از آنجا که عناصر سازنده هر فضای معماری تعریف‌کننده کلیت آن هستند، برای دست یافتن به فضایی انعطاف‌پذیر، باید عناصر سازنده اجزای آن نیز انعطاف‌پذیر باشند.»

عینی‌فر (Einifar, 2003: 23) در تعریف انعطاف‌پذیری می‌نویسد: «در معماری و طراحی محیط، منظور از واژه انعطاف‌پذیری، ساماندهی فضای انسان ساخت و تغییر در آن برای دست‌یابی به شرایط، نیازها و کاربردهای جدید است.» از دید وی انعطاف‌پذیری، یکی از مفاهیم کلیدی در شکل‌گیری معماری مسکونی ایران بوده است. خانه‌های سنتی ایرانی، ترکیبی از فضاهای انعطاف‌پذیر و چندعملکردی است. «انعطاف‌پذیری خانه سنتی، ویژگی‌هایی چون استفاده چندعملکردی از فضا، حفظ فضاهای موجود و تطبیق آن با نیازهای جدید، تغییر اندازه و ترکیب فضاها برای استفاده‌های جدید، کاهش و افزایش فضاها با تغییر مساحت ساختمان و غیره را شامل می‌شده است.» (همان: ۷۱) و گونه‌های انعطاف‌پذیری شامل «تنوع‌پذیری»، «تطبیق‌پذیری» و «تغییرپذیری» در هر سه مقیاس خرد، میانی و کلان، در خانه سنتی وجود داشته است.

### ۳.۱.۵. تنوع‌پذیری، سیالیت عملکردی فضاها و عناصر بی‌شکل

تنوع‌پذیری در خانه سنتی، از تغییر عملکرد اجزا و عناصر تشکیل‌دهنده اتاق‌ها تا تغییر عملکرد اتاق‌ها و فضاهای سرپوشیده پیرامون حیاط (های) خانه و تغییر و تبدیل عملکرد بخش‌های مختلف آن، وجود دارد. تنوع‌پذیری فضای خانه سنتی از ویژگی‌های درونی و ادراکی آن است که با زندگی روزمره مردم هماهنگی و سازگاری کامل داشته و به صورتی سیال در فضاهای کالبدی جریان داشته است. اسکرس (Askar, 2022: 52) در این باره می‌نویسد: «هیچ اتاق یا جایگاه مخصوصی برای میز ناهارخوری، صندلی، میز پادیواری (بوفه)، تختخواب، جارختی و میز آرایش وجود نداشته است. اندک لوازم موجود در خانه شامل نازبالش (کوسن)، روبه‌ها و لحاف‌ها بوده و در واقع جدا از بخش‌های

خاصی مانند اسطبل، انبار، مطبخ و حمام، دیگر هیچ تفکیک کاربردی واقعی بین اتاق‌ها وجود نداشته است. حتی اتاق پذیرایی بخش اصلی مردان و زنان، می‌توانسته هم به عنوان محل غذا خوردن و هم برای خوابیدن مورد استفاده قرار گیرد. اگر تعداد میهمانان زیاد می‌شد، تختان‌ها، پشت‌بام‌ها و حتی رواق‌ها و ایوان‌ها هم می‌توانستند نقش اماکنی راحت را برای نشستن، غذا خوردن و خوابیدن ایفا کنند.»



تصویر ۲. اتاقی در خانه سنتی ایرانی

#### ۴.۱.۵. تطبیق‌پذیری، هم‌نوایی با چرخه‌های زمان (روز، شب، فصل)

تطبیق‌پذیری، انطباق فضاهای کالبدی یا عملکردهای متغیر فصلی و روزانه را شامل می‌شود. عامل زمان نیز نقش مهمی در خانه سنتی ایفا می‌کرده است. تطبیق‌پذیری و جابه‌جایی در بخش‌های مختلف خانه، بیش‌از هر چیز به عامل زمان و تغییر روز و شب و فصل‌های سال بستگی داشته است. برای مثال استفاده از بام خانه و بهارخواب در شب‌های تابستان، استفاده از ایوان‌های خانه در صبح یا عصر تابستان و یا استفاده از تالار تابستان‌نشین در ظهر تابستان، متناسب با تغییر زمان است.



تصویر ۳. تفکیک بخش زمستان‌نشین و تابستان‌نشین در خانه بروجردی‌های کاشان؛ نمونه‌ای از تطبیق‌پذیری خانه سنتی با چرخه‌های زمان

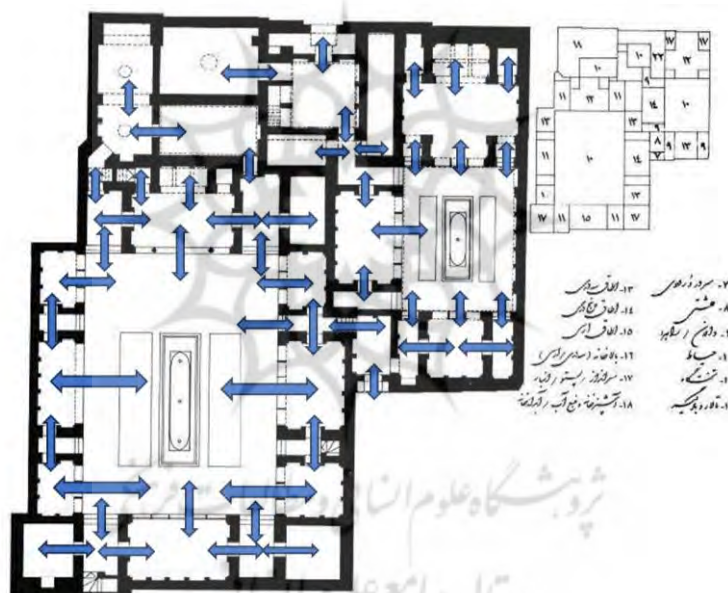
#### ۵.۱.۵. تغییرپذیری، پاسخ به تحولات درازمدت خانواده

تغییرپذیری در مقیاس کلان خانه و استفاده از بخش‌های مختلف آن در شرایط مختلف مصداق دارد. تغییرپذیری و تفکیک و تجمیع بخش‌های اصلی خانه سنتی وابسته به تحولات مهم‌تری از رشد خانواده و تغییرات آن و در نتیجه وابسته به زمان‌های طولانی‌تری از زندگی خانواده بوده است. (همان: ۷۲)

انعطاف‌پذیری به شیوه‌های مذکور، مستقیماً بر فضای زیسته ساکنان تاثیر می‌گذاشت و امکان کنش‌گری فعال توسط ایشان را فراهم می‌آورد.

#### ۶.۱.۵. سیالیت فضایی، پیوستگی، تداوم و مرزبندی‌های منعطف

معماری سنتی ایرانی با رویکردی منحصر به فرد به مفهوم فضا، «سیالیت حرکتی» را به عنوان یکی از اصول بنیادین خود به کار می‌گرفت. بر خلاف معماری غربی که بر فرم و حجم تأکید دارد، این معماری بر خلق فضای پیوسته و روان تمرکز می‌کرد به گونه‌ای که «فضا می‌بایست در ایجاد فرمها هدایت‌کننده باشد نه بالعکس» (Ardalan & Bakhtiar, 2011: 47). حقیقت مهمی که در این معماری مورد توجه قرار می‌گیرد، این است که انسان درون فضای آزاد حرکت می‌کند نه جسم جامد. این معماری با وابستگی فراوان به پیوستگی فضای مثبت، هیچ‌گونه انقطاع یا مانعی در جریان حرکت انسان به وجود نمی‌آورد. انسان پیوسته در فضایی مواج و بازشونده حرکت می‌کند.



تصویر ۴. پلان یک خانه سنتی اندرونی بیرونی. محله کارزگاه یزد، دوره قاجاریه. در این تصویر ارتباط فضاهای مختلف خانه نشان داده شده است.

در مفهوم «مکان» فضای مرکزی با محصورشدن در میان دیوارها پدید می‌آید. این شرایط مرزی ممکن است گاهی دیوارهای مفید و یا زنده باشند و فضاهای ثانویه‌ای را به واسطه نور، هوا، نما و حس باطنی‌شان در میان بگیرند. شرایط برخورد فضا با «اشکال مرزی» بیان معماری متناسب با شرایط را پدید می‌آورد. «خلاقیت متعالی به شدت برخورد و شفافیت بیان آن بستگی دارد.» (همان) برای نمونه در سراهایی که بیرونی و اندرونی از اتاق‌هایی حول یک حیاط مربع یا مستطیل شکل تشکیل شده بود، ارسی‌هایی که از کف تا سقف را می‌پوشاندند، می‌توانستند مطابق میل و سلیقه بالابرده یا پایین آورده شوند تا محل زندگی را تفکیک کرده و یا توسعه دهند و همچنین فضاها را مطابق شرایط جوی و فصلی باز و یا بسته کنند. (Askar, 2022: 76) بسته به تعداد نفرات حاضر در خانه و یا تعداد مهمانان، و یا سرما و

گرمای هوا، با استفاده از قابلیت بازوبسته کردن راه‌های ارتباطی فضاهای مختلف با یکدیگر، بخش‌های مشخصی از خانه مورد استفاده قرار می‌گرفت. در بعضی موارد این تفکیک فضایی با استفاده از عناصر سبکی چون پرده‌ها انجام می‌شده که برای جدا کردن فضاهای مختلف مورد استفاده قرار می‌گرفتند؛ «در داخل اندرونی خانه هیچ دری نبود که با کلید بسته شده باشد و غالب اتاق‌ها با پرده‌هایی از قالی‌های گران‌بها از یکدیگر جدا می‌شوند.» (D'Almani, & René, 1999) گاه از پارچه‌های قلمکار به‌عنوان پرده استفاده می‌شد که خود بافته‌هایی چندمنظوره بودند و به‌عنوان پرده، آویز، رویه تختخواب و لباس، کاربرد داشتند. (Askar, 2022: 79) ترتیبی از پیوندهای فضایی در خانه ایرانی، سیستمی را پدید می‌آورد که هم ثابت و هم تغییر را ممکن می‌ساخت. خانه‌ای که در نظم و انسجام منعطف باشد، می‌تواند برای همه اعضایش فضای لازم را تأمین کرده و برای روابط خانوادگی راحتی و فراغت فراهم آورد. (همان، ۵۲)

خانه سنتی ایرانی با استفاده از عناصر انعطاف‌پذیر در مرزبندی مانند ارسی‌های متحرک، پرده‌های پارچه‌ای و قلمکار، درهای تاشو و جداکننده‌های سبک به دنبال ایجاد نوعی فضای پیوسته بود که با نبود موانع ثابت در مسیرهای حرکتی، طراحی فضاهای میانی و ارتباطی کارآمد و ایجاد تداوم بصری و عملکردی بین فضاها مشخص می‌شد.

ویژگی‌های کلیدی این فضای سیال، امکان تغییر سریع محدوده‌های فضایی، حفظ حریم‌ها بدون ایجاد انقطاع و پاسخگویی به نیازهای متغیر ساکنان بود که به کاربران امکان کنشگری فعال را می‌داد و موجب می‌شد نقش افراد در ساماندهی فضای خانه مطابق نظریات لو، بیش از عناصر مادی و ساختارهای صلب چون دیوارها و اثاثیه باشد که انطباق پویا با شرایط محیطی را ممکن می‌ساخت.

#### ۷.۱.۵. اثاثیه اندک و ساده؛ بنیان انعطاف و سیالیت

در حالی که خانه‌های اروپایی قرن‌هاست بر پایه انباشت اثاثیه و تقسیم‌بندی ثابت فضاها تعریف می‌شوند، خانه‌های سنتی ایرانی روایتی متفاوت از سکونت ارائه می‌دادند؛ روایتی که در آن، کمترین اثاثیه، بیشترین انعطاف را ممکن می‌ساخت. این معماری بی‌آلایش اما عمیقاً کارکردگرا، چنان در ذهن ایرانیان ریشه دوانده که هنوز هم تصویر خانه اصیل ایرانی، اتاق‌هایی با مخده‌های دورتادور و طاقچه‌های کم‌انباشته و اتاق‌های سه‌دري یا پنج‌دري را تداعی می‌کند.

#### ۸.۱.۵. نام‌گذاری فضاها؛ اقلیم‌گرایی به جای اثاثیه‌محوری

برخلاف خانه‌های اروپائیان، که اتاق‌ها بر حسب اسباب‌اتاق و کاربرد ویژه آن نام‌گذاری می‌شد (مانند اتاق نهارخوری که میز غذاخوری در آن بود و اتاق خواب که تختخواب در آن قرار می‌گرفت) در خانه سنتی ایرانی، به‌جز بخش‌هایی مثل مطبخ یا انبارهای گوناگون، اتاق‌ها غالباً بر اساس موقعیت، آب‌وهوا و ویژگی‌های ساختاری توصیف می‌شدند؛ برای مثال اتاق‌های زمستان‌نشین یا تابستان‌نشین و یا اندرونی و بیرونی و یا اتاق‌های سه‌دري، پنج‌دري و تالار و چیدمان و اسباب‌و اثاثیه اتاق، نقش خاصی در تعریف کاربرد آن نداشته است.

#### ۹.۱.۵. فضاهای چندعملکردی با اثاثیه متحرک؛ از سفره تا بسترهای تاشونده

اتاق‌ها، غالباً بدون اسباب و اثاثیه خاصی بودند و بسته به ملزوماتی که اغلب آورده و برده می‌شدند برای اهالی خانه امکانات متفاوتی را فراهم می‌کردند؛ هنگام غذا سفره بر روی زمین پهن می‌شد و اسباب‌سفره و طعام بر روی آن قرار می‌گرفت و پس از صرف غذا دوباره جمع می‌شد. جکسون پولاک پزشک دربار ناصرالدین شاه می‌نویسد: «اتاق

مخصوص غذاخوری در خانه‌های ایرانیان وجود ندارد.» (Pollak, 1989: 95) حتی «شاه هم اتاق نهارخوری ندارد؛ بلکه هر جا اشتها داشته باشد، همانجا برایش سفره می‌چینند.» (همان، ۹۸) و در مورد خوابیدن ایرانیان می‌گوید: «در ایران، اتاق خاص خوابیدن نیست ... هرکس هر جا دلش خواست بر کف اتاق بستر خود را پهن می‌کند.» (همان، ۱۲۱) رختخواب‌هایی که به هنگام خواب گسترده می‌شدند و پس از بیداری، جمع شده و به‌عنوان تکیه‌گاه مورد استفاده قرار می‌گرفتند یا به پشت اتاق‌ها برده می‌شدند. کارلا سرنا (Serena, 1983: 247) هم درباره خوابیدن ایرانیان می‌نویسد: «در گوشه‌ای از اتاق، لحاف‌ها و تشک‌ها را در مفرش رنگارنگی بسته و آن را به دیوار تکیه می‌دادند. ایرانیان برای خوابیدن اتاق مخصوصی ندارند. تشک‌ها را در همان اتاق نشیمن، شب‌ها پهن می‌کنند و بر روی آن می‌خوابند.» اسباب رختخواب، منحصرأ شامل چند تشک و چند روانداز می‌شد و چندان ارزشی نداشت. با این حال پس از قالی‌ها و نمدها، گرانبهارترین قسمت اسباب خانه بوده است. جای خواب معمولاً بسته به فصل و شرایط آب‌وهوا، متغیر بوده و در فصول گرم، از ایوان یا پشت‌بام نیز برای خوابیدن استفاده می‌شده است. «در ایران بخش بزرگی از زندگی روی پشت‌بام‌ها می‌گذرد و به‌خصوص زنان ترجیح می‌دهند در آنجا باهم ملاقات کنند و قرارمدار بگذارند. شب‌هنگام همه افراد خانواده بر فرشی که در پشت‌بام گسترده است، زیر لحاف بزرگ و پنبه‌دوزی شده می‌خوابند.» (D'Almani, & René, 1999).

#### ۱۰.۱.۵. فرهنگ قلت اثاثیه؛ از خانه عامه تا کاخ شاهان

اسکرس با نگاهی موشکافانه به تحلیل نقش اثاثیه، معماری داخلی و سازماندهی فضایی خانه‌های ایرانی و سادگی و انعطاف‌پذیری آن می‌پردازد و معتقد است به طور کلی، یک ویژگی متمایز خانه‌های سنتی ایرانی نسبت به خانه‌های اروپایی و حتی «نسبت به خانه‌های سنتی سایر بلاد شرقی در خاورمیانه، وجود حداقلی و یا به عبارتی نبود اثاثیه از هر دو نوع ثابت و متحرک است.» (Askar, 2022: 76) «در خانه ایرانیان اصیل، اسباب و اثاثیه اروپایی نظیر میز و صندلی و تختخواب و غیره یافت نمی‌شده است.» (Brugsch, 1995: 56) درعین حال «هیچ معادلی برای نیمکت‌های بلند ترکی و مصری که در اطراف دیوارها کشیده می‌شدند، وجود نداشته و پایه یا چهارپایه‌های کوچکی هم که طبق‌های فلزی غذا را بر روی آن‌ها قرار دهند در کار نبوده است.» (Askar, 2022: 76) به‌طورکلی «در خانه‌های ایرانی از صندلی خبری نبود و به‌جای آن از قالی و منخده استفاده می‌کردند. برای اتاق خواب و غذاخوری نیز جای خاصی در نظر گرفته نشده بود. از تختخواب به معنا و مفهوم اروپایی آن هم خبر نداشتند و شب‌هنگام بالش و لحاف را به اتاق نشیمن می‌آوردند.» (Blacher, 1990: 83) در اتاق‌ها تنها طاقچه‌ها و فرورفتگی‌هایی وجود داشته که برای گذاشتن کتاب و برخی اشیا به کار می‌رفته است. طاقچه‌ها غالباً در دو ردیف و در دو ارتفاع متفاوت بوده است: در طاقچه‌های پایینی وسایل روزمره مانند آینه، جانماز، آفتابه‌لگن، سرمه‌دان و چیزهای دیگر جای می‌گرفته و در طاقچه‌های بالایی یا رف‌ها، وسایل کمتر مورد نیاز مانند ظرف شربت‌خوری و غیره قرار می‌گرفته است. (Pirnia, 2008) گاه گنجه‌هایی هم برای نگهداری منسوجات و پوشاک خانواده وجود داشته است. هرچند چنین اقلامی را می‌توانستند مرتب در پشت اتاق‌ها قرار دهند و روی آن‌ها پارچه بکشند. مهم‌ترین اثاثیه خانه، پوشش کف یا زیراندازهایی بوده‌اند که در کف خانه پهن می‌شده و عمدتاً مجموعه‌ای از قالی‌های پرزدار (از جنس پشم یا ابریشم)

بودند. (Askar, 2022: 76) گاه نیز در کف اتاق به جای قالی‌های پرنقش‌ونگار از نمدهای رنگارنگ مختلف استفاده می‌شد و طبق رسوم و سنت بر روی آن‌ها می‌نشستند.

برای گرمایش خانه نیز از کرسی و به‌ندرت از بخاری استفاده می‌شده است. بخاری اغلب در خانه اعیان بوده که عبارت بوده است از یک فرورفتگی در داخل دیوار که لوله‌ای از آن به طرف سقف می‌رفته و پوشش خارجی آن با گچبری، طلاکاری، اسلیمی و تحریر ابیاتی چند مزین می‌گشته است. و مزاحمت و تجاوزی برای فضای داخل خانه نداشته است. اما غالباً کرسی برای گرم کردن مورد استفاده قرار می‌گرفته است. کرسی منقل کوچکی بوده که با خاکستر پوشیده شده، چارچوب مسقفی روی آن است و بر روی آن لحاف سنگین و جاجیمی که خوب پنبه‌دوزی شده قرار دارد. در پشت سرشان بقچه‌های لباس یا پشتی برای تکیه‌دادن قرار می‌گرفته است (Pollak, 1989: 95) کرسی نیز چون سایر اسباب خانه ایرانی، ماهیتی سیال داشته و پس از فصل سرد از فضای خانه خارج می‌شده است. گاه در زیر فرش چاله‌ای برای قرارگیری کرسی می‌کنند که در فصول دیگر با خاک پرمی‌شد و به زیر فرش می‌رفت.

فون دوکوتربوئه (۱۳۶۵) در سفری که همراه با سفیرکبیر روسیه به ایران داشت، در خصوص لوازم منزل در ایران، می‌نویسد: «از چیزهایی که عبث در انتظار آن بودم، مشاهده زندگی با تجمل مشرق زمینی بود، قسمت خارجی خانه زینتی زائد بر تزئینات ظاهری چادر نداشت، در قسمت داخلی هم جز چند تخته قالی که عبارت از تمام اثاث‌البیت بود، چیز دیگری مشاهده نمی‌شد.» (درویل ۱۳۷۰: ۱۰۹) نیز این چنین اثاثیه خانه ایرانی را توصیف می‌کند: «اثاث البیت خانه‌های ایرانی اعم از هر طبقه اجتماعی، به قدری جزئی و معدود است که به زحمت می‌توان بدان نام اثاث البیت داد. در ایران از میز و صندلی و کاناپه و کمد و پرده‌ها و آینه‌های قدنما و تختخواب و غیره خبری نیست. قالی و نمد تنها زینت منازل و تنها اساسی است که در آن به چشم می‌خورد. حتی ایرانیان گنجه و کمد هم ندارند. به همین دلیل در ضخامت میان دیوارها، طاقچه‌های کوچکی می‌سازند. این طاقچه‌ها صندوقخانه ایرانیان محسوب می‌شود و لباس‌های خود را در آنجا می‌گذارند. رختخواب آن‌ها نیز منحصر به چند نازبالش و لحاف ارزان‌قیمت است؛ باین حال بعد از فرش و نمد، قسمت مهم اثاث خانه را تشکیل می‌دهد. در اتاق زن‌ها، به جز چند جعبه که جواهرات و اشیاء گران‌بها را در آن می‌گذارند، قهوه‌جوش و چای جوش و فنجان‌ها و آینه‌هایی که جزو جهیزیه و سر عقد آن‌هاست، چیزی به چشم نمی‌خورد. وسایل آشپزخانه ایرانیان نیز بسیار محدود است و از چند دیگ برای پختن پلو و آش تشکیل می‌شود. ایرانیان ماهی‌تابه و روغن داغ کن به کار نمی‌برند.» (همان، ۱۱۰ - ۱۱۱) به طورکلی در ایران «تهیه اثاث البیت و دادن سروسامان به زندگی از هر جای دنیا آسان‌تر است. حوایج زندگی مردم عادی و حتی دولتمندان ایران، به حدی محدود است که همه می‌توانند از این جنبه زندگی تمایلات خویش را ارضا نمایند.» (همان، ۱۰۹)

این‌گونه توصیف از شرح اثاثیه خانه‌های ایرانی، بارها در سخن خارجیانی که از خانه‌های سنتی ایرانی دیدن کرده‌اند به چشم می‌خورد. سرنا (Serena, 1983: 25) درباره یک خانه ایرانی می‌نویسد: «خانه عبارت بود از یک اتاق چهارگوش نسبتاً وسیع و بلند که سقف آن با تیرهای چوبی مستحکمی پوشانده شده بود و دیوارهایش را با آهک، سفید کرده بودند. بر روی رف، که سرتاسر اتاق را فرا گرفته بود، اشیای مختصری که تنها اسباب و اثاث اتاق را تشکیل می‌دادند، گذاشته شده بود. بر روی کف اتاق، نمدهای ضخیم رنگارنگی پهن کرده بودند که طبق سنت این سرزمین بر روی آن‌ها نشستیم.» و یا دوگوبینو (Dugobino, 2003: 148) می‌نویسد: «اثاثیه خانه رعایای ایرانی خیلی

ساده و مختصر است و از چند قطعه گلیم و یکی دو صندوق چوبی و چند دیگ و کوزه تجاوز نمی‌نماید.» البته این امر مختص خانه‌های رعایا نبوده، و حتی در کاخ‌های شاهی هم غالباً اسباب و وسایل زیادی به چشم نمی‌خورده است. اگرچه با گذر زمان و نفوذ فرهنگ اروپایی، بر حجم اسباب کاخ‌ها افزوده می‌شده؛ اما تا پیش از آن چندان مرسوم نبوده است. حتی در دوره ناصرالدین‌شاه که شیوه‌های غربی به زندگی شاه و درباریان راه یافت، همچنان استفاده از وسایل و اسباب برای تعریف فضاهای مختلف خیلی متداول نبوده است. فوریه که پزشک ویژه ناصرالدین‌شاه بود در مورد یکی از کاخ‌های وی می‌نویسد: «باوجود کثرت اتاق‌های بزرگ و کوچک، باید گفت که هیچ‌کدام از آن‌ها اثاثیه لازمی را که برای استخدام آن‌ها به‌عنوان اتاق پذیرایی یا اتاق غذاخوری یا خوابگاه ضرورت پیدا می‌کند، ندارند و اگرچند میز و صندلی که در بعضی از آن‌ها گذاشته‌اند و شاه معمولاً مهمانان غیرمسلمان خود را در آنجاها می‌پذیرد نبود، می‌شد گفت که هیچ‌یک از آن‌ها اصلاً اثاثیه ندارند.» (فوریه، ۱۳۸۵: ۱۹۹)

### ۱.۲.۵. بخش دوم: نقطه عطف، مواجهه با الگوی وارداتی و آغاز دگرگونی

ورود نخستین اسباب و اثاثیه اروپایی به دربار، نه تنها یک تغییر دکوراتیو و تجملاتی، که سرآغاز دگرگونی عمیقی در سبک زندگی ایرانی بود. این تحول، بنیان‌های معماری سنتی ایرانی را به چالش می‌کشید. خانه‌های ایرانی که قرن‌ها بر اساس اصل اثاث اندک و انعطاف‌پذیری طراحی شده بودند، ناگهان با موجی از مبلمان ثابت و فضاهای تک‌کارکردی مواجه شدند. این مواجهه، در حقیقت تقابل دو جهان‌بینی بود: از یک سو معماری بومی هم‌سو با اقلیم و فرهنگ جمع‌گرای ایرانی، و از دیگر سو الگوهای وارداتی فردگرایانه غربی.

اسناد تاریخی نشان می‌دهد این تحولات چگونه از کاخ‌های سلطنتی آغاز شد و به تدریج به خانه‌های اعیان و سپس عامه مردم تسری یافت. سفرنامه‌نویسان خارجی مانند کارلا سرنا و لیدی شیل، با حیرت از این «جنون تجدطلبی» ایرانیان یاد کرده‌اند؛ جایی که پیانوهای بدون کوک و چلچراغ‌های پزررق و برق، در فضای خانه سنتی جای می‌گرفت. اما در پس این تغییرات ظاهری، داستان پیچیده‌تری از تحول ارزش‌های اجتماعی و فرهنگی نهفته بود که در ادامه بدان پرداخته می‌شود.

### ۲.۲.۵. ورود اثاثیه اروپایی: از نقد تا اقتباس

نگاه اولیه به اسباب و اثاثیه اروپایی همراه با طعنه و تحقیر آن بود. میرزا ابوطالب اصفهانی از نخستین جهانگردان ایرانی که به اروپا سفر کرد، با دیدی انتقادی به توصیف زندگی اروپاییان پرداخت. او در سفرنامه خود، توصیفی دقیق و موشکافانه از زندگی روزمره و عقاید فرنگیان و نهادهای جدید ایشان ارائه می‌کند و آن را با نظام ارزشی خود (نظام ارزشی ایرانیان آن دوره) داور می‌نماید. میرزا ابوطالب کثرت اثاثیه را نشانه ضعف اخلاقی می‌دانست:

«از دیگر رذایل ایشان، کثرت حاجات و علایق ایشان و اسباب زندگانی به‌قصد لذات، و لزوم مالایلمها. مثل حفظ اسباب چای و قهوه به سبب استمرار آن و کثرت ظروف و ادوات مطبخ به سبب تنوع طعام‌ها ... و ضرورت اقسام کرسی‌ها و میز و غیره اسباب چوبین به سبب ننشستن ایشان بر زمین ... که ایشان زندگی به غیر آن محال می‌دانند.»

(Motamed Dezfuli, 2011: 111).

نگرش میرزا ابوطالب، مبتنی بر شیوه اندیشیدن و زیست ایرانیان بود که در این دوران به زندگی ساده و بی‌پیرایه خویش می‌بالیدند. اما با گسترش روابط ایران و اروپا در دوره قاجار، این نگاه انتقادی به تدریج جای خود را به اقتباس داد. روند تغییر به طور تقریبی، در سه مرحله صورت گرفت:

۱. مرحله ابتدایی (۱۲۵۰ - ۱۲۷۰ ه.ش): استفاده نمایی از مبلمان در دربار و خانه‌های اشراف

۲. مرحله تثبیت (۱۲۷۰ - ۱۳۰۰ ه.ش): ورود تدریجی به خانه‌های اعیان و بازرگانان

۳. مرحله عمومی شدن (پس از ۱۳۰۰ ه.ش): گسترش در میان طبقات متوسط

تا اواسط حکومت ناصرالدین شاه، اثاث خانه ایرانی در طبقات مختلف بسیار محدود بود. میز، صندلی، تختخواب و پرده در خانه ایرانی معمول نبوده، چرا که کف برای منظورهای مختلف نشستن، خوردن و خوابیدن استفاده و کفشها قبل از ورود به اتاق، در کفشکن، گذاشته می‌شد. (Mostofi, 2007: 265) پس از سفرهای ناصرالدین شاه به مرور اسباب اروپایی به ایران راه یافت. تغییرات در اسباب و چیدمان خانه، ابتدا از کاخ‌های شاه و خانه درباریان آغاز گشت و اندک‌اندک وارد زندگی طبقه اعیان و بعد هم سایر اقشار جامعه شد.



تصویر ۵. شومینه با کارکرد نمایی در خانه ایرانی. مهمانی درباریان در خانه صدراعظم (سال ۱۲۷۳ ه. ش)

کارلا سرنا از جمله کسانی است که به استفاده نمایی از اثاثیه اروپایی می‌پردازد. او که زن بود به اندرونی خانه ایرانیان راه یافت و چیزهایی را دید که غالباً از دید سیاحان مرد پنهان بود؛ سرنا (Serena, 1983: 247) در توصیف اثاثیه کاخ و منازل درباریان می‌نویسد:

«در هر اتاق تعداد زیادی از اشیاء محصول صنعت اروپایی روی هم تل شده بود و اغلب آثار هنری را قاطی با اشیای تجملی معمولی و کم‌ارزش پیش هم گذاشته بودند؛ به عنوان مثال ساعت‌های دیواری، پیانوها، چلچراغ‌ها، و در گوشه‌ای تابلوی نقاشی‌های قدیمی روی دیوارها و تصویر پادشاهان همه کشورها که آن‌ها را از موزه مسخره‌ای جمع‌آوری کرده بودند، در کنار تصویر جانین بزرگ، شاعران و هنرمندان معروف، کمی آن‌طرفتر فرش‌های ایرانی بسیار اعلا و پرده‌هایی از پارچه‌های نفیس و منقش، همه در یکجا بودند.»



تصویر ۶: تفاخر به اثاثیه جدید؛ ناصرالدین شاه در کنار مبل اشرافی

و در جای دیگر با اشاره به یکی از تالارهای کاخ که به سبک اروپایی مبله شده بود، از هنرمندی سخن می‌گوید که با ضربات تند و آتشین پیانو می‌نواخت اما صدای بسیار آزاردهنده‌ای تولید می‌کرد؛ چراکه پیانوهایی که به ایران آورده بودند «چون در تهران کسی نبود که آن‌ها را کوک کند دیگر کسی کوکشان نکرده به همین دلیل صدای خارج از نت و نادرستی داشتند.» (همان، ۲۳۵) در توصیف کاخ عشرت‌آباد نیز می‌گوید به‌استثنای یک تالار بسیار زیبا که حال و هوای ایرانی دارد و از تزئیناتی با شیشه‌های کوچک هندی در آن استفاده شده، «اسباب و اثاث اروپایی سایر اتاق‌ها بسیار بازاری و عاری از سلیقه خوب است» (همان، ۱۹۹) او معتقد است «اهالی مشرق زمین بدون برخورداری از بصیرت لازم، یک نوع جنون خاصی دارند که اتاق‌های خود را به‌جای استفاده از ذوق هنری ملی کشورشان، با اشیا و آشغال‌های محصول اروپا تزئین نمایند.» (همان)

لیدی شیل نیز از جمله سیاحان زنی است که امکان دیدن اندرونی و زندگی خانوادگی ایرانیان را از نزدیک داشته است. او نیز در توصیف مشابهی از علاقه ایرانیان به‌ویژه زنان ایرانی برای اسباب و لوازم اروپائی سخن می‌گوید: «جماعت زن ایرانی باوجود استعداد زیادی که در تحمل زندگی مشقت‌بار و طاقت‌فرسای موجود از خود نشان می‌دهد، تمایل فراوان خود را به استفاده از وسایل سرگرمی و مظاهر تمدن و زندگی لوکس اروپایی پنهان نمی‌کنند و عقیده دارد که فقط نیل به این مواهب است که شاهراه حصول به تمدن را برایش هموار خواهد کرد. خواسته‌های زن ایرانی روز بروز در حال افزایش است. و البته لوازم مورد درخواست او نیز حتماً باید از اروپا تأمین شود.» (شیل، ۱۳۶۸: ۱۷۵)

اما «آنچه از اسباب اروپائی در ایران دیده می‌شود یا مستقیماً از اروپا وارد ایران شده یا با تقلیدی ناقص از مبلمان اروپائی تدارک و یا در ترکیه به‌وسیله کارگران ایرانی ساخته شده است.» (D'Almani, & René, 1999) اما حتی خود فرنگیان نیز اذعان داشتند که با توجه به پیشینه فرهنگی ایرانیان، این نوع «تقلید از اروپائیان برای ایرانیان نوعی تنزل به حساب می‌آید.» (پیرلوتی، ۱۳۷۱: ۲۷۱)

استفاده از اسباب اروپایی به مرور به خانه اعیان راه یافته بود. مستوفی در شرح یک مهمانی (خواستگاری) در سال ۱۲۹۲ ه.ش می‌نویسد: «در مجالس چون اکثر بلکه همه جا صندلی و مبل معمول بود، با کفش وارد اتاق می‌شدند.» (میرزایی، ۱۳۷۶: ۴۲۶) البته ورود صندلی به خانه ایرانی به تدریج صورت گرفته چنانکه در ۱۲۸۵ ه.ش عین السلطنه

چنین نگاهشده است: «هنوز اتاق بزرگ عمارت که دارند به سبک فرنگستان صندلی و میز می‌گذارند درست تمام نشد. نصف بیشتر این اتاق مسجدی نشسته‌اند، اگر جا تنگ باشد حتی دو پشته و سه پشته هم نشسته‌اند.» (عین السلطنه، ۱۳۷۴: ۱۸۳۲) همچنین عین السلطنه به تغییر مبلمان در اواخر دوره ناصری پرداخته و می‌نویسد: «بناها روز به روز مفصلتر می‌شود. تمام پولها صرف بنایی و اسباب اتاق می‌شود. سابقاً در تهران پرده‌دوزی و مبلسازی منحصر به جوان ارمنی بود، حال متجاوز از بیست دکان باز شده است» (همان، ۱۲۶۹)

### ۳.۲.۵. شکل‌گیری یک فضای دوگانه و بینابین

در اوایل، اثاثیه اروپایی بیشتر کارکرد نمایشی داشت؛ پولاک (Pollak, 1989: 1118) می‌نویسد: «گاه به تقلید از اروپاییان چند صندلی فراهم می‌کنند اما هرگز از آن استفاده نمی‌کنند. اگر بخواهند یک بار رویش بنشینند موضوع را فراموش می‌کنند و چهار زانو می‌نشینند.» پس از این دوره رفتاری دوگانه در ارتباط با اثاثیه پدید آمد؛ مردم در مجالس رسمی و مهمانی‌ها یک شیوه و در زندگی خصوصی خود شیوه دیگری را در پیش می‌گرفتند. کارلا سرنا (۱۳۶۲: ۱۱۱) با اشاره به جریات رفتاری ایرانیان، شیوه‌های اروپائی را مختص شرایط خاص و مهمانی‌ها می‌داند و می‌گوید «ایرانیان حتی خیلی مستفرنگ هم، در خانه خود، عادات خود را داشته‌اند.» برای نمونه اگر در حضور مهمانان فرنگی بر روی صندلی نشسته و با قاشق و چنگال غذا می‌خوردند، «در اندرون چهارزانو بر روی زمین می‌نشستند و مانند یک عمه پایین‌شهر، انگشتان خود را در ظروف غذا فرو می‌بردند.»

اگر به تعریف مارتینا لو درباره الگوهای شکل‌گیری فضا بازگردیم، فضا را باید ترکیبی از عناصر مادی (میز، صندلی، مبل و...) و عناصر نمادین (هنجارها، ارزش‌ها و شیوه‌های فرهنگی) دانست که با افراد و کنشهای آنها ترکیب می‌شود. به بیان دیگر ترکیب عناصر مادی و نمادین و کنش افراد سازنده فضاست. در روند تدریجی ورود اثاثیه اروپایی با تغییر اجزای سازنده، فضای متفاوتی شکل گرفت که می‌توان آن را با الگوی ربع دایره‌ای اشتورم توضیح داد. اشتورم با تفکیک چهار مفهوم فرم مادی، نظم ساختاری، ساخت تاریخی و بیان فرهنگی فضا، چرخه زمانی شکل‌گیری و تغییرات فضا را نشان می‌دهد و بر این حقیقت صحنه می‌گذارد که فضا در جریان تاریخ به وقوع می‌پیوندد. «در طبقه‌بندی اشتورم، فرم مادی و نظم ساختاری عمدتاً یکی پنداشته شده و در مقابل پویایی پیشرفتهای تاریخی و بیان فرهنگی قرار دارند.» (لو، ۱۴۰۳: ۲۷۴)

با بررسی روند پذیرش مبلمان اروپایی در خانه‌های ایرانی دوره قاجار از منظر نظریه فضایی مارتینا لو و اشتورم، می‌توان به درکی عمیق‌تر از این تحولات دست یافت. در ابتدای این روند، ورود صندلی‌ها و میزهای اروپایی صرفاً به عنوان عناصر مادی جدیدی بود که به فضای موجود افزوده شدند، بی‌آنکه تغییری در نظم ساختاری یا بیان فرهنگی فضا ایجاد کنند. همان‌طور که پولاک (Pollak, 1989: 118) اشاره می‌کند، این وسایل اغلب جنبه‌ای نمایشی داشتند و در عمل مورد استفاده قرار نمی‌گرفتند. این مرحله نمایانگر وضعیتی است که در آن فرم‌های مادی جدید نتوانسته‌اند با ساختارهای عمیق‌تر فضایی (یعنی عادت‌واره‌های فرهنگی و الگوهای رفتاری) ارتباط معناداری برقرار کنند. چنانچه عین الدوله نیز در خاطرات خود (۱۳۷۴، ج ۳: ۱۸۹) وضعیت مشابهی را توصیف می‌کند: «در تالار آینه کاخ گلستان، میز تحریر فرنگی شاه را وسط منخده‌های مخملین چیده بودند، ولی خود شاه ترجیح می‌داد روی زمین بنشیند.»



تصویر ۷. چند تن از شاهزادگان قاجار در مجلس عروسی در خانه علیرضا عضدالملک؛ صندلی‌ها در تالار چیده شده و شاهزادگان بر زمین نشسته‌اند.

با گذشت زمان و در چرخه بعدی تحول فضایی، شاهد شکل‌گیری نوعی دوگانگی رفتاری هستیم که در نظریه اشتورم به خوبی قابل تبیین است. در این مرحله ترکیب تازه‌ای از عناصر مادی و رفتار کنشگران حاصل می‌شود. عناصر مادی جدید به تدریج در فضاهای نیمه‌عمومی مانند اتاق‌های پذیرایی مهمانان جای خود را باز کردند، اما نتوانستند به حریم خصوصی‌تر یعنی اندرونی خانه‌ها راه یابند. همان‌طور که سرنا (Serena, 1983: 111) خاطرنشان می‌سازد، ایرانیان حتی در اوج تجددگرایی نیز در حریم خصوصی به الگوهای سنتی پایبند بودند. این وضعیت در واقع نشان‌دهنده مرحله‌ای از تحول فضایی است که در آن عناصر مادی جدید تنها بخشی از ساختار فضایی را دگرگون ساخته‌اند، در حالی که بیان فرهنگی در لایه‌های عمیق‌تر همچنان پایدار مانده است.



تصویر ۸. تصویری از میز و صندلی و اثاثیه غربی در کنار پشتی در دربار ناصرالدین شاه

در این ترکیب تازه، از یک سو، فرم‌های مادی جدید و نظم ساختاری فضاهای عمومی دستخوش تغییر شده بود، از سوی دیگر، بیان فرهنگی عمیق‌تر در فضاهای خصوصی همچنان بر اساس الگوهای سنتی عمل می‌کرد. بر اساس مدل چرخه‌ای اشتورم، تغییرات فضایی به صورت خطی و یک‌باره رخ نمی‌دهد، بلکه در چرخه‌های متناوب ایجاد می‌شود

و نقطه پایانی هر مرحله، برای مرحله بعد نقطه شروع شکل‌گیری ترکیب تازه است و در هر گردش، تنها بخشی از اجزای سازنده فضا متحول می‌شود.



تصویر ۹. تصویری از کاخ گلستان تهران و ناصرالدین شاه. اسباب و اثاثیه فراوانی چون چلچراغ‌ها، آینه‌های بزرگ، میزها و صندلی‌ها و ... در تالار به چشم می‌خورد حال آنکه فردی که در مقابل شاه قرار گرفته همچنان دو زانو بر زمین نشسته است.

در واقع، این دوره گذار تاریخی نشان‌دهنده تعاملی پویا بین عناصر مادی جدید و ساختارهای فرهنگی ریشه‌دار بود. فضای خانه ایرانی در این برهه نه کاملاً سنتی باقی مانده بود و نه به کلی مدرن شده بود، بلکه در وضعیتی بینابینی به سر می‌برد. برای مثال، در خانه «قوام‌الدوله» در شیراز که در سال ۱۲۸۷ ه.ش بازسازی شد، اتاق پذیرایی مجهز به مبلمان اروپایی شده بود، در حالی که اتاق‌های اندرونی همچنان با فرش و پشتی تجهیز شده بود. این وضعیت نشان‌دهنده مرحله‌ای از تحول فضایی است که در آن عناصر مادی جدید تنها بخشی از ساختار فضایی را دگرگون ساخته‌اند. چراکه تغییرات فضایی در بستر تاریخی خود و از طریق تعامل پیچیده عناصر مادی، ساختاری و فرهنگی شکل می‌گیرند و تثبیت می‌شوند.

#### ۴.۲.۵. تسلط عناصر مادی جدید و دگرگونی ساختار فضایی خانه

این وضعیت دوگانه، نقطه شروع چرخه بعدی تغییرات فضایی بود که در آن به مرور همه ابعاد زندگی ایرانیان با ساختار و عناصر مادی تازه‌وارد، ترکیب و الگوهای فضایی تازه جایگزین الگوهای پیشین شد.



تصویر ۱۰. ناصرالدین شاه و میز ناهارش

با ورود میزها، صندلی‌ها و تختخواب‌های اروپایی (به عنوان عناصر مادی جدید) با ویژگی‌های فیزیکی خاص خود (حجم زیاد، وزن سنگین و ثابت بودن) دامنه کنش‌گری ساکنان محدود شد. برخلاف اثاثیه سنتی سبک و منعطف که به افراد امکان می‌داد فضا را بر اساس نیازهای لحظه‌ای بازتعریف کنند، این عناصر جدید با اشغال دائمی بخش‌هایی از فضا، قدرت عمل و خلاقیت ساکنان را کاهش دادند. در این فرآیند، به تدریج عناصر نمادین متحول شد و ارزش‌ها و هنجارهای فرهنگی خود را با عناصر مادی جدید تطبیق دادند. مفهوم «راحتی» از زمین‌نشینی به صندلی‌نشینی تغییر یافت، «حریم خصوصی» اهمیت بیشتری پیدا کرد، و «نظم ثابت» جایگزین «انعطاف‌پذیری» شد.



تصویر ۱۱. دکوراسیون داخلی خانه یکی از سیاستمداران اواخر دوره قاجار معروف به معاون الدوله؛ عکاس آنتوان سوروگین

در این تغییرات پس از تسلط عناصر مادی جدید بر فضا، به تدریج عناصر نمادین و الگوهای رفتاری و کنش‌گری نیز دگرگون شد. در نهایت، این تعامل پیچیده به شکل‌گیری فضایی کاملاً متفاوت از خانه سنتی ایرانی انجامید؛ فضایی که در آن عناصر مادی نقش مسلط‌تری یافتند و کنش‌های انسانی تابع قواعد از پیش تعیین شده این عناصر شدند. این تغییرات را در پنج دسته می‌توان بیان کرد:

۱. تخصصی شدن فضاها: حالت چندعملکردی به تک‌کارکردی تغییر یافت. جایی که پیشتر یک تالار هم محل پذیرایی بود، هم خوابگاه و هم فضای کار، اکنون به اتاق‌های مجزای با کاربری ثابت تقسیم شد.

۲. کاهش سیالیت فضایی با حذف عناصر منعطفی مانند ارسی‌ها و جایگزینی آن با دیوارهای ثابت و مبلمان سنگین همراه بود. این تغییر، امکان گسترش و تغییر ابعاد فضا را محدود کرد.
۳. تفکیک فضایی، با ایجاد اتاق‌های اختصاصی برای کودکان، پدر و مادر و اتاقهای کار شدت گرفت. این تقسیم‌بندی که پیش از آن بیشتر مفهومی بود، اکنون به مرزبندی فیزیکی تبدیل شد.
۴. فردگرایی جای جمع‌گرایی را گرفت. برای نمونه صندلی‌های ثابت، برخلاف پشتی‌های سنتی که امکان نشستن حلقه‌وار و پیوسته را فراهم می‌کردند، الگویی تازه و فاصله‌دار را رواج دادند و تعداد افراد را محدود کردند.
۵. در نهایت محدودیت در کنش‌گری ساکنان از مهمترین پیامدها بود. در خانه سنتی، افراد با جابجایی ساده اثاثیه می‌توانستند فضا را بازتعریف کنند، اما حالا این چیدمان ثابت مبلمان بود که رفتار ساکنان را تعیین می‌کرد.

جدول ۱. تحلیل تغییرات فضایی خانه‌های ایرانی پس از ورود مبلمان اروپایی

ویژگی فضایی	خانه سنتی	خانه تحت تأثیر مبلمان اروپایی	پیامدهای تغییر
کارکرد فضا	چندمنظوره (پذیرایی/خواب/کار در یک فضا)	تک‌کارکردی (اتاق‌های اختصاصی)	کاهش انعطاف‌پذیری کاربری
سیالیت فضایی	ارسی‌ها و درهای تودرتو و امکان گسترش فضا	مبلمان ثابت محدودکننده	تفکیک فضاهای پیوسته
روابط و تعاملات	جمع‌گرایی	فردگرایی (صندلی‌های ثابت و محدود)	کاهش تعاملات چهره‌به‌چهره
فضای شخصی	فضاهای اشتراکی	اتاق‌های اختصاصی جنسیتی و سنی	تفکیک فعالیت‌ها
کنش‌گری ساکنان	امکان بازچینش و تغییر فضایی	محدودیت در جابجایی مبلمان	کاهش خلاقیت فضایی

این تغییرات اگرچه قسمتی از روند مدرنیزاسیون بود، اما به بهای از دست رفتن بخشی از غنای فرهنگی معماری ایرانی تمام شد؛ معماری‌ای که روزگاری انعطاف‌پذیری و سیالیت را با زندگی روزمره مردم پیوند داده بود

## ۶. نتیجه‌گیری

این پژوهش با هدف واکاوی تحول سازمان فضایی خانه ایرانی، از الگوی سنتی انعطاف‌پذیر و سیال، به سوی الگوی متأثر از معماری و مبلمان غربی انجام شد. مسئله اصلی، بررسی ابعاد پنهان این گذار، به ویژه تأثیر ورود اثاثیه ثابت و سنگین بر دگرگونی کیفی فضای زیسته، محدودیت کنش‌گری ساکنان و تغییر در روابط اجتماعی بود. درحالی‌که تحولات معماری مدرن اغلب در سطح فرم و نما بررسی می‌شود، این تحقیق بر تغییرات عمیق‌تر در ساختار فضایی و تجربه زیستی متمرکز شد.

خانه سنتی ایرانی بر سه پایه اساسی استوار بود: (۱) انعطاف‌پذیری فضایی (در سطوح تنوع‌پذیری، تطبیق‌پذیری و تغییرپذیری)، (۲) سیالیت فضایی، و (۳) قلت و سادگی اثاثیه. این سه ویژگی در تعاملی دیالکتیک، فضایی را پدید می‌آوردند که کنشگر بود و کاربر می‌توانست با کمترین مانع، فضا را متناسب با نیازهای روزمره، فصلی و حتی دورانی بازتعریف کند. در این فضا، نقش فرد و کنش‌های او بر عناصر مادی غالب بود.

ورود تدریجی مبلمان اروپایی که ماهیتی ثابت، تک‌کارکردی و نمایشی داشت، به مثابه یک عامل بیگانه در این سیستم عمل کرد. این روند در چرخه نظری اشتورم قابل ردیابی است؛ در ابتدا اضافه شدن فرم‌های مادی جدید بدون

تغییر ساختاری (استفاده نمایشی از صندلی و میز)، سپس شکل‌گیری فضای دوگانه و بینابین، پس از آن تثبیت نظام جدید و تسلط عناصر مادی که در آن، عناصر مادی جدید نه تنها فرم، بلکه نظم ساختاری (تک‌کارکردی شدن، تفکیک شدید) و در نهایت بیان فرهنگی (گذار از جمع‌گرایی به فردگرایی، اهمیت نمایش بصری) را دگرگون کردند. نتیجه نهایی، شکل‌گیری فضایی مقید بود که در آن، چیدمان ثابت مبلمان، رفتار و کنش ساکنان را پیشاپیش تعیین می‌کرد. در این روند، گذاری از فضای لمسی - حرکتی به فضای بصری - ایستا رخ داد که فراتر از تغییر عملکرد بود و می‌توان آن را به عنوان تغییر در نظام حسی حاکم بر فضای خانه تفسیر کرد.

در نظام لمسی-حرکتی، بدن در تعاملی پویا و چندحسی با فضا قرار داشت؛ و فضا، زیسته و تجربه‌شده بود. اما در خانه مدرن شده اهمیت دیده شدن فضای مرتب و مبله با سبکی خاص، بر تجربه شدن آن غلبه کرد. در این تعریف تازه، بدن به جای خلق فضا، در قالب‌های ازپیش‌تعیین‌شده (روی صندلی، پشت میز) جای می‌گیرد. این گذار، هم‌زمان است با تقویت فردگرایی و تضعیف تعاملات جمعی چهره‌به‌چهره که در کالبد سیال خانه سنتی تسهیل می‌شد.

مدرنیته‌ای که در دوره قاجار وارد ایران شد مبتنی بر سبک زندگی اشرافی قرن ۱۹ اروپا بود و مشخصه اصلی آن انباشت اشیا بود نه پلانهای آزاد. مدرنیته‌ای متکی بر ایده ثبات، تخصصی‌شدگی و تعریف ثابت فضاها توسط اشیا و نه لزوماً خلق فضاها با وسایط و سرتاسری و یا معماری مدرن لوکوربوزیه. اما حتی هنگامی که ایده پلان آزاد، به‌عنوان دستاوردی متأخر از مدرنیسم معماری، وارد گفتمان معماری ایران شد، ذاتاً با منطق فضای سیال سنتی متفاوت بود. پلان آزاد مدرن، عموماً فضایی یکپارچه اما ایستا و تعریف‌شده توسط مبلمان ثابت است که بر پایه ایده‌آل‌های زیبایی‌شناختی و عملکردگرایی خطی شکل گرفته است. در مقابل، سیالیت خانه سنتی، پویا، انطباق‌پذیر و مبتنی بر زمان بود. این فضا نه یک کلیت ایستا، بلکه سیستمی از فضاها به‌هم‌پیوسته و تغییرمقیاس‌پذیر بود که با ابزارهای مرزبندی منعطف (مانند ارسی و پرده) می‌توانست بسته به نیاز، در مقیاس‌های مختلف (از یک اتاق خصوصی کوچک تا یک تالار بزرگ پذیرایی) عمل کند. بنابراین، انعطاف‌پذیری سنتی عمدتاً در هوشمندانه کردن عملکرد فضا و حفظ قابلیت تغییر رابطه میان فضاها معنا می‌یافت. این تفاوت نشان می‌دهد که بازبودن در معماری سنتی ایرانی، یک استراتژی پویای زیستی و فرهنگی بود، درحالی‌که پلان آزاد مدرن، اغلب یک فرمول فضایی ایستا و زیبایی‌شناختی به شمار می‌رود. بنابراین احیای اصول فضای سنتی در عصر حاضر، به معنای تقلید از پلان آزاد نیست، بلکه نیازمند بازاندیشی در منطق عمیق‌تر پویایی، انطباق‌پذیری و حاکمیت کنش انسانی بر فضا است.

نکته مهمی که در این پژوهش تاریخی آشکار می‌شود، تفاوت مسیر ورود مدرنیته به کالبد مسکونی در ایران نسبت به غرب است. در غرب، مدرنیته معماری عمدتاً از سطح کلان ساختار و فرم آغاز شد؛ ایده‌های نوین درباره برنامه‌ریزی شهری، تکنولوژی‌های ساختمانی جدید (اسکلت فلزی، بتن)، و ایدئولوژی‌های اجتماعی (نظیر نقشه‌کشی خانه‌های کارگری یا خانه‌های مدرن) منجر به دگرگونی رادیکال در سازمان فضایی، پلان و نماهای خانه شد. در این مسیر، دیوار به عنوان عنصر تعیین‌کننده فضای جدید، هم از نظر ساختاری و هم زیبایی‌شناختی، در مرکز تحول قرار داشت.

در مقابل، مدرنیته در خانه ایرانی مسیری معکوس و از سطح خرد را طی کرد و نقطه آغازین آن تحول در ساختار فضایی نبود، بلکه ورود اشیا و مبلمان مدرن بود. مدرنیته ابتدا از وسط اتاقهای خانه سنتی و به شکل میز، صندلی،

تخت خواب و اشیاء تزئینی وارد شد. این عناصر، به عنوان اجسام مجرد و قابل حمل، پیش از آنکه تفکر مدرن در پلان ریزی و ساخت و ساز نفوذ کند، به درون فضای سنتی نشت کردند. بنابراین، اولین تقابل میان سنت و مدرنیته در سطح دیوارها و تقسیمات فضایی نبود، بلکه در سطح چیدمان و رابطه بدن با اشیاء رخ داد. این مدرنیته مبلمان محور در مرحله بعد، و به عنوان پیامدی الزام آور، به تدریج خواستار فضای مختص به خود شد و دیوارهای ثابت و اتاق‌های تک کارکردی را تولید تا اسباب ثابت خود را در آن جای دهد. به بیان دیگر، در ایران، مبلمان، پیشقراول و عامل فشار برای تغییر ساختار فضایی بود. این درک، تأکیدی است بر اهمیت اشیاء در تحلیل تحولات فرهنگی-معماری و نشان می‌دهد که چگونه تغییر در مقیاس کوچک و روزمره می‌تواند محرک دگرگونی‌هایی در مقیاس بزرگ و ساختاری شود.

هدف این پژوهش، نوستالژی یا طرد مدرنیته نیست، بلکه بازخوانی انتقادی گذشته برای الهام‌گیری در مواجهه با معضلات امروز است. با درک عمیق مزایا و محدودیت‌های هر دو الگو، می‌توان راهکارهایی تلفیقی پیشنهاد داد که در آن امکانات فناوری مدرن در خدمت احیای اصول انسانی‌تر فضایی در تطابق با روحیه و خواست ایرانی، قرار گیرد.

بی شک خلق فضاهای پاسخگو و کنشگرا یکی از محوریت‌ترین رویکردها در انطباق با معماری سنتی ایرانی خواهد بود. فضاهایی که با بهره‌گیری از دیوارها و جداکننده‌های متحرک، مبلمان تاشو، هوشمند، سبک‌وزن و چندمنظوره، امکان بازیگریندی فعالانه توسط ساکنان را فراهم آورند و از ایستایی و تک‌کارکردی بودن فضاهای معاصر بکاهند. برای نمونه سیستم‌های مدرن کشویی و جمع‌شونده می‌توانند با احیای اصل هوشمندانه ارسی و انعطاف در مرزبندی، امکان اتصال پویای فضاهای داخلی به یکدیگر و به عرصه‌های باز را محقق سازند. از سوی دیگر، طراحی معاصر می‌تواند از سلطه صرف حس بینایی فراتر رفته و با تأکید بر حس آمیزی و غنای تجربه‌های حسی، فضایی زنده خلق کند که در آن بدن و ادراک انسان محور قرار گیرد. نهایتاً، این نگرش می‌تواند با ترویج الگوهای جمع‌گرایانه در قالب کالبد جدید، و با طراحی اشتراکی انعطاف‌پذیر درون واحدهای مسکونی یا مجتمع‌ها، به تقویت تعاملات اجتماعی و خلق حس تعلق جمعی در بستر زندگی امروز بینجامد.

این تحقیق عمده‌تاً بر اسناد تاریخی و مشاهدات سیاحان متکی است و داده‌های میدانی از نحوه زندگی روزمره در آن دوره را به صورت مستقیم در اختیار ندارد. همچنین، تمرکز اصلی بر خانه‌های شهری و اعیان بوده و تنوع بسیار زیاد خانه‌های سنتی در مناطق مختلف اقلیمی و اجتماعی ایران نیازمند پژوهش‌های جداگانه است.

برای گشودن افق‌های جدید در معماری مسکونی معاصر ایران، تحقیقات آینده می‌تواند در مسیرهای متنوع و میان‌رشته‌ای گام بردارد. انجام مطالعات مردمنگاره تطبیقی از همین موارد است که با روش‌هایی مانند مشاهده مشارکتی و مصاحبه‌های عمیق، به بررسی عینی و کیفی نحوه زیست و تجربه روزمره ساکنان در دو محیط متفاوت (خانه‌های بازسازی‌شده با الگوی سنتی و آپارتمان‌های مدرن متعارف) می‌پردازد تا تأثیر مستقیم کالبد بر الگوهای زندگی را رصد کند. در عین حال، پژوهش‌هایی در حوزه روان‌شناسی محیط می‌تواند با روش‌های کمی و کیفی، تأثیرات ریشه‌ای این دو گونه فضایی (سیال در مقابل ثابت) را بر شاخص‌های مهمی چون سلامت روان ساکنان، پرورش خلاقیت در کودکان و کیفیت تعاملات و پیوندهای خانوادگی مورد سنجش و مقایسه قرار دهد و داده‌های تجربی ارزشمندی فراهم

آورد. در سطح فنی و تکنولوژیک، ضرورت دارد تحقیقاتی به بررسی مصالح نوین و سیستم‌های ساختمانی پیشرفته‌ای اختصاص یابد که بتوانند به صورت عملی، اصول انعطاف‌پذیری و سیالیت مرزبندی را با الزامات غیرقابل اغماض معاصر در زمینه‌هایی مانند بهره‌وری انرژی، ایمنی در برابر زلزله و آتش، و آسایش حرارتی و صوتی تلفیق کنند. همچنین، گنجینه معماری سنتی ایران فراتر از خانه‌ها، در بناهای باارزش دیگری مانند کاروانسراها، مدارس و بازارها نیز الگوهای هوشمندانه‌ای از سازمان فضایی منعطف و پیوسته ارائه می‌دهد؛ پژوهش در این بناها می‌تواند منبع الهامی غنی برای طراحی فضاهای جمعی معاصر، از مجتمع‌های مسکونی گرفته تا فضاهای کار اشتراکی و مراکز عمومی باشد و نشان دهد که خرد فضایی گذشته چگونه می‌تواند پاسخگوی چالش‌های پیچیده زندگی جمعی امروز باشد.

در پایان، می‌توان گفت که بازخوانی خرد نهفته در معماری خانه سنتی ایرانی، آغازی برای اندیشیدن به آینده‌ای است که در آن فناوری در خدمت ارتقای کیفیت زندگی و غنای تجربه انسانی قرار گیرد. معماری آینده می‌تواند با تلفیق هوشمندانه انعطاف ذاتی گذشته و امکانات گسترده حال، فضایی خلق کند که بار دیگر ساکنان را از تماشاچینی منفعل به کنشگرانی خلاق در شکل‌دهی به محیط زندگی خود تبدیل کند.

#### ۶. مشارکت نویسندگان

مشارکت نویسندگان در این مقاله به صورت مساوی بوده است.

#### ۷. منابع مالی

این مقاله حاصل پژوهش مستقل نویسندگان است و برای نوشتن آن، از هیچ سازمانی حمایت مالی دریافت نشده است.

#### ۸. تعارض منافع

بنا به اظهار نویسندگان، در این مقاله هیچگونه تعارض منافی وجود ندارد.

## References

- Ain al-Saltaneh, Q. M. (1995). *Diary Memoirs of Ain al-Saltaneh*. Tehran: Asatir. (In persian).
- Ardalan, N., & Bakhtiar, L. (2011). *The Sense of Unity: The Role of Tradition in Iranian Architecture*. Translated by V. Jalili. Tehran: Elm-e Memar Royal. (In persian).
- Askar, J. (2022). *Culture and Life in Qajar Iran and the Middle East*. Translated by A. Baharloo. Tehran: Daniarv. (In persian).
- Blacher, W. (1990). *Blacher's Travelogue*. Translated by K. Jahandari. Tehran: Kharazmi Publishing. (In persian).
- Brugsch, H. (1995). *In the Land of the Sun*. Translated by M. Jalalvand. Tehran: Markaz Publishing. (In persian).
- D'Almani, H., & René, D. (1999). *Travelogue from Khorasan to Bakhtiari*. Vol. 1. Translated by G. Samiei. Tehran: Tavoush Publishing. (In persian).
- De Sers, Count L. (1983). *Iran in 1839 to 1840*. Translated by E. Eshraghi. Tehran: University Publishing. (In persian).
- Drouville, G. (1991). *Travel in Iran*. Translated by M. Etemad Moghaddam. Tehran: Shabaviz.
- Dugobino, Count (2003). *Three Years in Iran*. Translated by Z. Mansouri. Tehran: Farrokhi Publishing. (In persian).
- Einifar, A. (2003). A Model for Analyzing Flexibility in Traditional Iranian Housing. *Fine Arts*, 13, 64-

77. (In persian).
- Fattahi, L., Bamanian, M. R., & Sarami, H. R. (2021). Explaining Effective Components on Flexibility of Residential Open Spaces (Case Study: Arak). *Land Geography*, 18, 85-116. (In persian).
- Febvre, J. (2006). *Three Years in the Iranian Court*. Translated by A. Eqbal Ashtiani. Tehran: World of Book. (In persian).
- Hadi Jaberi Moghaddam, M. (2005). *City and Modernity*. Tehran: Printing and Publishing Organization of the Ministry of Culture and Islamic Guidance. (In persian).
- Jamali, S., & Khandani, N. (2020). Comparative Study of Physical Structure of Traditional Houses in Qajar Period (Case Study: Tehran and Tabriz). *Shabak*, 6, 143-154. (In persian).
- Lefebvre, H. (2014). *Space, Difference, Everyday Life*. Translated by A. Khakbaz & M. Fazeli. Tehran: Tisa. (In persian).
- Lefebvre, H. (2016). *The Production of Space*. Translated by M. Abdollah Zadeh. Tehran: Tehran Urban Studies and Planning Center. (In persian).
- Loti, P. (1992). *Travelogue towards Isfahan*. Translated by B. Ketabi. Tehran: Eqbal.
- Löw, M. (2024). *Sociology of Space*. Translated by E. Mirzaei & A. Entezari. Tehran: Allameh Tabatabaie University Press. (In persian).
- Mahsai Khorasgani, M., Abbasi Herfeh, M., & Qazavi, M. (2016). An Introduction to the Arrangement System of Furniture and Living Accessories in Traditional Iranian Houses. *Chidan*, 4(13), 32-41.
- Mirzaei, M. (1997). *Diary Memoirs of Aziz al-Sultan "Malek-e Dovvom"*. Tehran: Zarirab.
- Mohani Zadeh Torshizi, M., Abdol Majiri, A., & Madahi, S. M. (2020). Analyzing the Position of Social Interactions in Spatial Structure of Traditional Houses (Case Study: Kashmar City). *Greater Khorasan Research Journal*, 10, 97-114. (In persian).
- Mostofi, A. (2007). *Description of My Life or Social and Administrative History of the Qajar Period*. Tehran: Hermes. (In persian).
- Motamed Dezfuli, F. (2011). *History of New Iranian Thought (Iranian Travelogues to Europe), Part 1: Mirror Carvers and the Age of Encounter with the West*. Tehran: Shirazeh.
- Mousavi, M., Pourmand, H. A., & Karimi Fard, L. (2020). Interaction Method of Furniture, Architecture and Lifestyle in Traditional Iranian Houses and Palaces (with Emphasis on Qajar Period). *Sociology of Art and Literature*, 12, 147-171. (In persian).
- Pirnia, M. K. (2008). *Introduction to Islamic Iranian Architecture*. Compiled by G. Memarian. Tehran: University of Science and Technology Publishing. (In persian).
- Pollak, J. E. (1989). *Pollak's Travelogue: Iran and the Iranians*. Translated by K. Jahandari. Tehran: Kharazmi Publishing. (In persian).
- Sa'dati Khamsa, M. (2016). Critical Assessment of Western Architecture Tendency in Qajar Period Palaces. *Urban Management Journal*, 46, 179-198. (In persian).
- Serena, C. (1983). *People and Customs in Iran*. Translated by A. Saeidi. Isfahan: Nagsh-e Jah. (In persian).
- Shateri Vayqan, O., & Mohammad Dadbeh (2019). Architectural Structure of Historical Iranian Houses; Qajar Period. *Green Architecture Specialized Scientific Quarterly*, 5, 39-54. (In persian).
- Shiel, Lady M. (1989). *Memoirs of Lady Shiel, Wife of the British Minister in Early Naser al-Din Shah's Reign*. Translated by H. Abu Torabian. Tehran: New Publishing. (In persian).
- Shokouri, R., & Seyed Khamoushi, S. (2016). Flexibility Quality in Iranian Architectural Tradition (Split Belly Room Pattern in Iranian House). *Housing and Rural Environment*, 159, 119-132. (In persian).
- Stevens, Q. (2018). *Joyful Cities*. Translated by S. Hosseinion. Tehran: Tehran Beautification Organization. (In persian).
- Tazikeh Lamsaki, I., Qabadian, V., Soltanzadeh, H., & Ghalij Khani, B. (2016). Display of Architectural and Urban Exchanges between Iran and West in Iranian Travelogues to Europe during the Qajar Period. *Urban Management*, 44, 519-536. (In persian).
- Von Dukotzboüe, M. (1986). *Travel to Iran*. Translated by M. Hedayat. Tehran: Javidan. (In persian).