



Investigating the ontology of the word Bayt in the Qur'an based on the theory of conceptual metaphor

Mehdi Kabiri Naeini¹  | Zeynab Elahi² 

1. Assistant Professor, Department of Industrial Engineering, Payam Noor University, Tehran, Iran.

E-mail: kabiri@pmu.ac.ir

2. PhD student of industrial engineering, Yazd University, Iran.

E-mail: Zeynab.elahi@yahoo.com

Article Info

Article type:
Research Article

Article history:

Received
2024/02/01
Received in
revised form
2025/11/29
Accepted
2025/12/07
Published online
2026/03/02

Keywords:

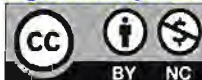
*Holy Quran,
conceptual
metaphor,
ontological
metaphor, word
Bayt (Home).*

ABSTRACT

The present article examines the ontological metaphors of the word "Bayt" in the Quran based on the theory of conceptual metaphor. This descriptive-analytical research tries to measure the effectiveness of this theory based on Quranic data; Does metaphor have an effective presence as a cognitive process to express the abstract and non-sensual meanings of the Qur'an? In this way, after collecting data using the Quranic software and the website of the Islamic Encyclopedia and using the interpretations of Tasnim, Al-Mizan, Noor and Sample and considering the contemporary point of view of metaphor (Likaf and Johnson, 1980). and Jackal's (2002) metaphorical principles, data analysis was done. In the obtained evidence, the word "Bayt" and its accessories (door, roof, column, pavilion, bed, road, etc.) and its close words (dwelling, *manzil*, *ma'wā*, *dār*, *mashalt*, *maqām*, etc.) expresses the concept of the position (physical and spiritual) of the subject; In this format, concepts such as entering, exiting, moving, migrating, paying attention, approaching, etc. Words such as "sign", "Ayeh", "means" are better understood in the verses of the Holy Quran. Therefore, helping to understand the Word of Revelation more fully and receiving Quranic guidance is one of the practical applications of this research. The findings of this research provide a new horizon for the audience to gain a better understanding of the verses.

Cite this article: Kabiri Naeini, M.; Elahi, Z. (2026). Investigating the ontology of the word Bayt in the Qur'an based on the theory of conceptual metaphor, *Zehn*, 27 (1), 149-174.

<https://doi.org/10.22034/zehn.2025.2037722.2051>



©The Author(s). Publisher: Research Institute for Islamic Culture and Thought

DOI: <https://doi.org/10.22034/zehn.2025.2037722.2051>

Extended Abstract

Introduction

Conceptual metaphors, as cognitive mechanisms, serve as efficient tools for representing and explaining abstract concepts in religious texts. The Holy Quran, with its rich imagery and semantic depth, provides a suitable ground for re-examining these mechanisms. Although the word "home" (*Bayt*) in the Quran is primarily used to mean a physical dwelling or residence, Quranic evidence and commentaries indicate that this word carries ontological and guiding layers of meaning beyond material referents, serving a symbolic role as a "locus" (*jāygāh*). This locus is formed over time through an individual's orientation of attention and heart-felt familiarity, creating behavioral and identity affinity and similarity among its inhabitants. Following data collection using Quranic software and an Islamic encyclopedia website, and utilizing the *Tasnim*, *Al-Mizan*, *Noor*, and *Nemuneh* commentaries, data analysis was conducted based on the contemporary view of metaphor (Lakoff & Johnson, 1980) and Jäkel's (2002) principles of cognitive metaphor. The aim was to demonstrate whether and how metaphor, as a cognitive process, plays an effective role in expressing the abstract and non-sensory meanings of the Quran.

Methodology

This research is descriptive-analytical. Data were gathered by searching for and extracting instances of the word "*Bayt*" and its related or cognate words (such as *maskan*, *manzil*, *ma'wā*, *dār*, *maqām*, *mustaqarr*) using Quranic software and an Islamic encyclopedia website. The authoritative commentaries *Al-Mizan*, *Tasnim*, *Noor*, and *Nemuneh* were used for contextual explanation and interpretation of the verses' meanings. The analytical process involved: (1) identifying the structural components of "*Bayt*" (e.g., door, roof, pillar, throne, path), (2) determining corresponding behavioral and conceptual patterns (e.g., entering, exiting, moving, migrating, drawing near, paying attention, becoming familiar), and (3) representing the lexical network surrounding "*Bayt*" (e.g., *ṣirāt*, *sabīl*, *hijrah*, *wilāyah*) within the theoretical framework of conceptual metaphor. The objective of this method was to reveal how linguistic instances are transformed into cognitive-ontological structures and to examine the efficacy of conceptual metaphor theory in understanding the abstract meanings of the Quran.

Result

The findings of this research indicate that in the examined verses, the term "home" and its associated lexical network—such as "door," "roof," "pillar," "porch," "bed," and "path"—as well as near-synonyms of "dwelling" like



"abode," "homeland," "abode," "station," and "shelter," function as an ontological metaphorical network. This network renders the abstract and intangible concepts of the Quran comprehensible through spatial and situational representations. In other words, immaterial meanings related to "the spiritual and proximity status of the audience relative to revelation," "permanence or transience," and "the receiving entity" are reflected through spatial imagery. Consequently, the domain of physical experience—including place, movement, entrance/exit, boundary, and covering—forms a cognitive map for understanding abstract concepts.

At a more detailed level, specific metaphorical patterns can be identified: "entrance/exit" and "nearness/distance" serve as metaphors for "acceptance/rejection of revelation" or "closeness/distance from the Divine"; "standing/station" and "dwelling" symbolize epistemic stability or the semantic position of the individual and society in response to the divine message; structural elements of a home (roof, pillar, door) are employed as symbols for protection, framing, and delineating meaning; and movements and paths (way, migration, displacement) metaphorically represent cognitive-ethical processes such as transformation, path selection, and transition from ignorance to guidance.

A comparative analysis of Quranic examples reveals that these ontological metaphors are not merely rhetorical embellishments but active cognitive tools: they organize the internal structure of Quranic concepts and enable the transmission of complex abstract meanings through the language of sensory and spatial experiences. Thus, the prominent presence of spatial metaphors in the studied verses supports the proposition that the metaphorical process is one of the fundamental rational-cognitive mechanisms for expressing non-sensory meanings in the Quran.

Conclusion

The analysis shows that the word "*Bayt*" in the Quran plays a central metaphorical role as a "locus." This locus not only represents the physical boundaries of a structure but also encompasses the spiritual and social stations, realms, and statuses of human life—from faith and spirituality to economy, health, reputation, relationships, and power. Through heart-felt familiarity and the individual's orientation of attention over time, it functions as an identity-forming and affinity-creating space among its inhabitants. Accordingly, growth and excellence in any dimension of human life necessitates "moving towards" the semantic home of that dimension and assuming the role of its inhabitant; that is, changing the direction of attention, connecting with a set of habits and values, and adopting behaviors appropriate to that station. Furthermore, the metaphorical use of "*Bayt*" in the Quran is read within the context of a network of related words—such as

door, roof, path, way, migration, guardianship—and a metaphorical understanding of this network can both deepen the interpretation and contemplation of the verses and clarify the connection between meaning and daily practice for the audience. In this way, this metaphorical understanding provides a practical roadmap for a Quranic lifestyle, guiding the seeker of progress towards attaining "higher homes" on the path to worldly and otherworldly felicity. On a broader level, promoting and expanding this conceptual framework can facilitate personal growth, the spread of a lifestyle aligned with Quranic teachings, and ultimately, the reproduction of civilizational patterns based on the Quran. It is suggested that future research comparatively examine the metaphorical network of "Bayt" in other religious and cultural texts and measure the behavioral-social effects of adopting this metaphorical framework using empirical and field methods.





بررسی هستی‌شناسی واژه بیت در قرآن بر مبنای نظریه استعاره مفهومی

مهدی کیبوری نائینی^۱ | زینب الهی^۲

kabiri@pnu.ac.ir

۱. استادیار مهندسی صنایع، دانشگاه پیام نور تهران، تهران، ایران (نویسنده مسئول).

Zeynab.elahi@yahoo.com

۲. دانشجوی دکتری رشته مهندسی صنایع دانشگاه یزد، یزد، ایران.

اطلاعات مقاله

چکیده

نوع مقاله:

مقاله پژوهشی

تاریخ دریافت:

۱۴۰۳/۰۵/۱۶

تاریخ بازنگری:

۱۴۰۴/۰۹/۰۸

تاریخ پذیرش:

۱۴۰۴/۰۹/۱۷

تاریخ انتشار:

۱۴۰۵/۰۱/۰۲

واژگان کلیدی:

قرآن کریم، استعاره مفهومی،

استعاره هستی‌شناختی، واژه

بیت.

مقاله حاضر به بررسی استعاره‌های هستی‌شناختی واژه «بیت» در قرآن بر اساس نظریه استعاره مفهومی می‌پردازد. این پژوهش توصیفی-تحلیلی درصدد است کارایی این نظریه را بر اساس داده‌های قرآنی بسنجد؛ این‌که آیا استعاره به‌عنوان فرایندی شناختی برای بیان معانی انتزاعی و غیرحسی قرآن حضوری مؤثر دارد؟ در این مسیر پس از گردآوری داده‌ها با استفاده از نرم‌افزار قرآنی و وب‌سایت دانشنامه اسلامی و با استفاده از تفاسیر تسنیم، المیزان، نور و نمونه و با توجه به دیدگاه معاصر استعاره (لیکاف و جانسون، ۱۹۸۰) و اصول استعاره شناختی جاکل (۲۰۰۲) تحلیل داده‌ها صورت گرفت. در شواهد به دست آمده، واژه بیت و متعلقات آن (درب، سقف، ستون، فرجه، سریر، راه و...) و واژه‌های نزدیک آن (مسکن، منزل، مأوا، دار، مستقر، مقام و...) بیانگر مفهوم جایگاه (فیزیکی و معنوی) مورد انس است؛ در این قالب مفاهیمی همچون داخل شدن، خارج شدن، حرکت کردن، مهاجرت کردن، توجه و رو کردن، تقرب و نزدیک شدن و... و واژه‌هایی همچون نشانه، آیه و وسیله در آیات قرآن کریم، بهتر درک می‌شود؛ بنابراین کمک به درک کامل‌تر کلام وحی و دریافت هدایت قرآنی از کاربردهای عملی این پژوهش می‌باشد. یافته‌های این پژوهش، افق جدیدی در اختیار مخاطب قرار می‌دهد تا به درک بهتری از آیات دست یابد.

استناد: شریفی‌مقدم، آزاده؛ طهماسبی، فاطمه (۱۴۰۵). بررسی هستی‌شناسی واژه بیت در قرآن بر مبنای نظریه استعاره مفهومی، ذهن، ۲۷

<https://doi.org/10.22034/zahn.2025.2037722.2051>

(۱)، ۱۷۴-۱۴۹.

ناشر: پژوهشگاه فرهنگ و اندیشه اسلامی

© نویسندگان.

DOI: <https://doi.org/10.22034/zahn.2025.2037722.2051>



کتاب هدایت‌بخش قرآن، ماهیت و سرشت استعاری دارد. هدایت‌های الهی در این متن اعجاز‌آمیز، در لایه‌ها و بطن‌های مختلف و در قالب تعابیر استعاری ارائه شده است که انسان‌ها می‌توانند با تدبیر و زندگی کردن با آیات، به تدریج به سطوح عمیق‌تر هدایت‌های الهی دست پیدا کنند. متنی آسمانی مانند قرآن که می‌خواهد بشر را به دنیا و آخرت، عالم شهادت و عالم غیب، عالم حس و عالم ماورای حس و ارتباط این عوالم توجه دهد، باید سرشت استعاری داشته باشد (قانمی‌نیا، ۱۳۹۹، ص ۲۰). استعاری بودن زبان قرآن بدین معناست که برای بیان حقایق مجرد از واژگان حسی و مادی کمک می‌گیرد. زبان دینی بدین دلیل استعاری است که تفکر دینی خصلت استعاری دارد (قانمی‌نیا، ۱۳۸۸، ص ۱۷۱ و ۱۷۲). استعاره‌های مفهومی موجود در متن قرآن کریم، از چند جهت در فهم و درک مخاطب اثر می‌گذارد: ۱. این استعاره‌ها فضای دیگر آیات و نحوه فهم مخاطب از آن‌ها را نیز دگرگون می‌کند. ۲. این استعاره‌ها در نحوه نگرش مخاطب به عالم و دیگر موجودات تأثیر می‌گذارند. ۳. این استعاره‌ها در رفتارهای مخاطب تأثیر می‌گذارند. ۴. این استعاره‌ها در حوزه اجتماعی و فهم روابط دیگران تأثیر می‌گذارند.

با توجه به اهمیت خانه در زندگی بشر و نشانه‌هایی در آیات قرآن که بیانگر مفهوم استعاری این واژه هستند، در این پژوهش به بررسی هستی‌شناسی مفهوم واژه «بیت» در قرآن در چارچوب معناشناسی شناختی و بر اساس نظریه استعاره مفهومی پرداخته می‌شود.

خانه محلی است که یک فرد به تنهایی و یا در کنار خانواده و اهل خود در آن زندگی می‌کند. از نظر راغب اصفهانی بیت به معنای مأوی شبانه می‌باشد که از جنس سنگ، گل، پشم و کربک است (راغب اصفهانی، ۱۴۱۲ ق). از نظر نویسندگان مقاله با توجه به شواهد موجود، «بیت» به معنای «جایگاه» و «مقام» فرد است که بر اثر استمرار انس، توجه و گرایش او و ظرفیت‌یابی و هم‌سنگ شدن شاکله وجودی او، به‌عنوان محل مادی یا معنوی استقرار او حاصل می‌شود؛ بنابراین فرد با بیت خود و با کسانی که همراه او در خانه هستند انس قلبی دارد. در قرآن برای مفهوم خانه و جایگاه از واژه‌هایی همچون بیت، منزل، مسکن، مُسْتَقَرّ و مُقَام استفاده شده است که هر یک بُعدی از کارکردهای خانه را برجسته می‌کند.

با توجه به حقیقت توحید و این‌که همه موهبت‌ها و شرایط، مخلوق پروردگار هستند و با توجه به عدل الهی و نظم موجود در خلقت، هر بیت، شرایط و زیست‌بوم خاص خود را مبتنی بر عدل و تقدیر الهی دارد؛ بنابراین اهالی و ساکنان هر بیت (مادی و معنوی) شرایط و زیست‌بوم خاص آن خانه را که متفاوت از خانه‌های دیگر است، تجربه می‌کنند. موهبت‌های الهی در خانه‌های مختلف

توزیع می‌شود و فردی که یک هدف و یا نتیجه خاص را جست‌وجو می‌کند می‌بایست به خانه دربرگیرنده آن هدف داخل شود تا بر مبنای عدل الهی، زیست‌بوم آن خانه را تجربه کند و آن هدف را کسب کند. انسان برخلاف حیوانات، گیاهان و اشیاء، قابلیت انتخاب اختیاری بیت خود را دارد و سرنوشت او در انتخاب بیوت رقم می‌خورد.

مطالعات مختلفی درباره نظریه استعاره مفهومی در حوزه‌های مختلف و در قرآن انجام شده است؛ اما تاکنون پژوهشی مرتبط با استعاره‌های هستی‌شناسی واژه بیت در قرآن انجام نشده است؛ بنابراین در این پژوهش به بررسی مفهوم «بیت» در قرآن کریم براساس رویکرد استعاره مفهومی می‌پردازیم.

پژوهش حاضر با روش توصیفی-تحلیلی به دنبال پاسخ به این پرسش است که چگونه می‌توان با تکیه بر نظریه شناختی استعاره، مفاهیم انتزاعی را که قرآن با توجه به مفهوم ملموس خانه برای مخاطبان خود عینی‌سازی کرده است، دریافت و نگاشت‌های موجود در بطن قرآن را استخراج کرد؟ همچنین واژه بیت برای حوزه مقصد معنوی و انتزاعی بیانگر چه نکاتی است؟ برای پاسخ به پرسش‌های پژوهش در گام نخست به چارچوب نظری پژوهش پرداخته می‌شود و در گام دوم آیاتی که در آن‌ها استعاره مفهومی خانه به کار رفته، شناسایی و تحلیل می‌شود.

روش گردآوری داده‌ها در این تحقیق، کتابخانه‌ای بوده است. پژوهش به روش توصیفی-تحلیلی صورت گرفت. گردآوری داده‌ها از طریق نرم‌افزارهای قرآنی، تفاسیر و سایت دانشنامه اسلامی انجام شد. تفسیر المیزان، تفسیر تسنیم، تفسیر نمونه و تفسیر نور مورد استفاده قرار گرفت و ترجمه آیت‌الله مکارم شیرازی و حجت‌الاسلام انصاریان استفاده شد. در ارتباط با مفهوم استعاری بیت و واژگان مرتبط با آن، عبارات قرآنی به‌عنوان شاهد ارائه می‌شود و بر مبنای تدبر در آیات و بهره‌گیری از نظرات مفسران به تحلیل شناختی این مفاهیم تلاش می‌شود.

۱. پیشینه تحقیق

از دهه‌های پایانی قرن بیستم و در حوزه‌های مختلف، به بررسی استعاره با رویکرد نوین پرداخته شده است. نخستین مطالعه استعاره براساس دیدگاه نوین، در چارچوب رویکرد زبان‌شناسی شناختی، «نظریه استعاره مفهومی» لیکاف و جانسون است. آن‌ها معتقدند استعاره سرتاسر زندگی روزمره ما را دربرگرفته است و منحصر به حوزه زبان نیست و بر این باورند که استعاره فقط ابزاری برای بیان اندیشه نیست، بلکه راهی برای اندیشیدن درباره چیزهاست (لیکاف و جانسون، ۱۹۸۰، ص ۳۷). به باور آنان برخلاف تصور عامه مردم که استعاره را یک ابزار ادبی صرف در زبان شعر و

شاعری دانسته و آن را جدا از اندیشه و عمل می‌پندارند، استعاره‌ها عملاً ساختار ادراکات و دریافت‌های ما را تشکیل می‌دهند (لیکاف و جانسون، ۱۹۸۰، ص ۳۷). براساس نظریه استعاره‌های مفهومی، استعاری بودن زبان ناشی از استعاری بودن اندیشه است و استعاره‌های زبانی بازتاب استعاره در فکر به‌شمار می‌روند. استعاره در سطحی عمیق‌تر مربوط به فکر و ذهن آدمی است که به‌واسطه آن یک حوزه ناشناخته یا کمتر شناخته شده (حوزه مقصد) توسط حوزه شناخته شده و ملموس دیگر (حوزه مبدأ) تبیین می‌شود و عامل نشان‌دهنده روابط بین این دو حوزه را نگاشت می‌نامند. در حوزه مبدأ عناصری وجود دارد که می‌توانند بر عناصر حوزه مقصد نگاشت شوند و همین امر سبب تسهیل ادراک حوزه مقصد می‌شود (علیمحمدی و همکاران، ۱۴۰۲).

در زمینه بررسی مفاهیم استعاری در قرآن، براساس نظریه استعاره مفهومی، پژوهش‌هایی انجام شده است که می‌توان به عندلیبی (۱۳۸۵)، هوشنگی و سیفی (۱۳۸۸)، کرد زعفرانلو و حاجیان (۱۳۸۹)، امینی و دیگران (۱۳۹۴)، اویدا (Eweida) (۲۰۰۶)، حجازی (۱۳۹۵)، یگانه و افراشی (۱۳۹۵)، صباحی و دیگران (۱۳۹۵) و حسینی و قائمی‌نیا (۱۳۹۶) اشاره کرد. عندلیبی (۱۳۸۵) حوزه معنایی استعاره «انسان به‌مثابه عبد» را در قرآن کریم تحلیل کرده و به بررسی چگونگی کاربست نظام‌مند این استعاره در ساختمان مفاهیم قرآن و انسجام آن با سایر مفاهیم پرداخته است. هوشنگی و سیفی (۱۳۸۸) برخی حوزه‌های مفهومی مبدأ در قرآن را بررسی کرده‌اند و مهم‌ترین حوزه‌های مفهومی در قرآن را بدن، حیوانات، گیاهان، ابزارها و ماشین‌ها، تجارت و کسب‌وکار می‌دانند. کرد زعفرانلو و حاجیان (۱۳۸۹) به بررسی زبان‌شناختی استعاره جهتی در قرآن با توجه به رویکرد نظریه معاصر استعاره پرداخته‌اند و تقابل‌های «بالا یا پایین، جلو یا پشت، راست یا چپ، مرکزی یا حاشیه‌ای، درون یا بیرون» را در قرآن بررسی کرده‌اند تا ببینند مفاهیم انتزاعی قرآن چگونه از طریق استعاره‌های جهتی آن معرفی شده‌اند. اویدا (۲۰۰۶) به بررسی استعاره‌های زمان در سه ترجمه انگلیسی از قرآن پرداخته و این مسئله را ارزیابی کرده است که کدام ترجمه با استعاره‌های تصویری هر دو زبان (عربی قرآن و انگلیسی) مطابقت دارد و این‌که در ترجمه انگلیسی قرآن، آیا این استعاره‌ها منتقل شده‌اند. حسینی و قائمی‌نیا (۱۳۹۶) به بررسی استعاره مفهومی رحمت الهی در قرآن کریم پرداخته و اشاره کرده‌اند که قرآن به کمک استعاره‌های مفهومی، جهانی از اندیشه را به روی بشر گشوده است و مفاهیم بسیار پیچیده از امور غیبی و مجردات را با زبانی ساده و ملموس به بشریت عرضه کرده است. حجازی (۱۳۹۵) استعاره مفهومی آیه نور را بررسی و اشاره کرده است که استعاره‌های قرآن، پایبند به زبان، جامعه و زمان نیستند و افزون بر فرازبانی بودن، فرازمانی و فرابشری نیز هستند. امینی و دیگران (۱۳۹۴) به دنبال یافتن استعاره‌های مفهومی هستی‌شناختی در سوره واقعه که سراسر از معاد بحث می‌کند، بوده‌اند تا

نشان دهند مفاهیم و استعاره‌های به‌کار رفته در این سوره، باعث درک بهتر از معاد می‌شوند. یگانه و افراشی (۱۳۹۵) به این پرسش پرداخته‌اند که بیان استعاری قرآن، تا چه میزان مبتنی بر به‌کارگیری الفاظ جهتی در معنای استعاری است و از آنجا که تجربه و درک مفاهیم مکان و جهت، به‌لحاظ شناختی، از جایگاهی بنیادی برخوردارند، این مفاهیم چگونه در قرآن برای دریافت مفاهیم پیچیده‌تر به‌کار رفته‌اند. صباحی و دیگران (۱۳۹۵) درصدد نشان‌دادن سازوکارهای قرآن برای مفهوم‌سازی مفاهیم انتزاعی و مجرد برآمدند و این‌که قلمرو مبدأ استعاره‌های مفهومی تا چه اندازه با تجارب انسان سروکار دارد. آن‌ها با بررسی استعاره مفهومی در سوره بقره نشان دادند که استعاره در سرتاسر گفتمان قرآن، در سوره بقره حضور دارد و ایزاری برای مفهوم‌سازی مفاهیم انتزاعی مانند زندگی، زمان، انفاق و... است.

۲. مفهوم «مکان و بیت» در قرآن

در موارد بسیاری آیات قرآن از روابط زمانی و مکانی برای تعبیر آوردن از حقایق مجرد و مابعدالطبیعی استفاده می‌کند. این استفاده بدین جهت نیست که در این حقایق هم روابط زمانی و مکانی در کارند. همچنین این استفاده بدین معنا نیست که نوعی استعاره یا مجازگویی در این مورد وجود دارد، بلکه بشر همه چیز را در قالب این روابط می‌فهمد و برای فهم حقایقی که از آن‌ها فراتر می‌روند نیز باید از همان روابط آغاز کرد. استفاده از این روابط بهره‌گیری از ابزارهای کمکی زاید نیست که پس از فهم آن‌ها را کنار بزنیم، بلکه نقش مهمی در مفهوم‌سازی موارد ناآشنا و جدید دارند و به تعبیری برای مفهوم‌سازی مورد نظر ضروری و ذاتی‌اند؛ خداوند از این روابط در تعبیر قرآنی استفاده کرده است؛ چرا که بشر همه چیز را به کمک آن‌ها می‌فهمد و برای فهم همه چیز از آن‌ها کمک می‌گیرد؛ بنابراین خداوند متناسب‌ترین مفاهیم را در این موارد به‌کار گرفته و مناسب‌ترین مفهوم‌سازی‌ها را با آن‌ها به وجود آورده است (قائمی‌نیا، ۱۳۸۸). هر مکان دارای زیست‌بوم مرتبط با خود می‌باشد (سرد، گرم، زمهریر، «حَسُنَتْ مُسْتَقَرًّا وَمُقَامًا»، «سَاءَتْ مُسْتَقَرًّا وَمُقَامًا»، «أَلَا تَجُوعُ فِيهَا وَلَا تَعْرِى»، «أَلَا تَنظَمُ فِيهَا وَلَا تَضْحَى»، «لِيَأْسُوهُمْ فِيهَا حَرِيرًا»). خداوند در ارتباط با ریزش باران بر زمین از تعبیر سکونت استفاده کرده است «وَلَقَدْ خَلَقْنَا فَوْقَكُمْ سَبْعَ طَرَائِقٍ وَمَا كُنَّا عَنِ الْخَلْقِ غَافِلِينَ وَأَنْزَلْنَا مِنَ السَّمَاءِ مَاءً بِقَدَرٍ فَأَسْكَنَاهُ فِي الْأَرْضِ وَإِنَّا عَلَى ذَهَابٍ بِهِ لَقَادِرُونَ» (مؤمنون: ۱۷ و ۱۸) و یا در ارتباط با جهت و مقصد حرکت خورشید از واژه مستقر استفاده کرده است «وَالشَّمْسُ تَجْرِي لِمُسْتَقَرٍّ لَهَا ذَلِكَ تَقْدِيرُ الْعَزِيزِ الْعَلِيمِ» (یس: ۳۸).

اصل بیت، جایگاه و پناهگاه انسان در شب است؛ زیرا می‌گویند بات یعنی در شب اقامت گزید و ساکن شد؛ همان‌طور که برای روز می‌گویند ظل بالنهار، یعنی در پناه روز و روشنی روز

قرار گرفت (راغب اصفهانی، ۱۴۱۲)، سپس به مسکن، خانه، سرای و محل سکونت، بیت اطلاق می‌شود (دهخدا، ۱۳۷۷)؛ جمع آن بیوت و ایات است که بیوت مخصوص خانه‌هاست و ایات برای شعر و اشعار به کار می‌رود و از آن جهت به بیت شعر، بیت گفته می‌شود چون از الفاظ، حروف و معانی به شرطی که دارای وزن باشد، جمع شده است (مصطفوی، ۱۴۳۰). در قاموس قرآن درباره آیه «وَإِذْ جَعَلْنَا الْبَيْتَ مَثَابَةً لِّلنَّاسِ وَأَمْنَا وَاتَّخِذُوا مِن مَّقَامِ إِبْرَاهِيمَ مُصَلًّى وَعَهِدْنَا إِلَى إِبْرَاهِيمَ وَإِسْمَاعِيلَ أَنَّ طَهِّرَا بَيْتِيَ لِلطَّائِفِينَ وَالْعَاكِفِينَ وَالرُّكَّعِ السُّجُودِ» (بقره: ۱۲۵) آمده است که بیت و منزل و مأوی نظیر هم‌اند و بیت شعر را از آن جهت بیت گویند که حروف و کلام را جمع کرده، مثل منزل که اهلش را جمع می‌کند (قرشی، ۱۳۷۱).

این واژه به همراه مشتقاتش در آیات مختلفی آمده است؛ برای نمونه در آیه «... وَليُوقُوا نُذُورَهُمْ وَيُطْفَرُوا بِالنَّبِيِّ الْعَتِيقِ (حج: ۲۹) مراد از بیت عتیق کعبه است. این ترکیب در آیه ۳۳ همین سوره نیز واقع است (راغب اصفهانی، ۱۴۱۲). کلمه بیت در قرآن در بیوت مردم و حشرات و چادر و... نیز به کار رفته است؛ مثل «... وَجَعَلَ لَكُمْ مِّنْ جُلُودِ الْأَنْعَامِ بُيُوتًا...» (نحل: ۸۰)، «وَأَوْحَىٰ رَبُّكَ إِلَى النَّحْلِ أَنِ اتَّخِذِي مِنَ الْجِبَالِ بُيُوتًا...» (نحل: ۶۸) و «قُلْ أَرَأَيْتُمْ إِنِ اتَّكُمُ عَذَابُهُ بَيَاتًا أَوْ نَهَارًا...» (یونس: ۵۰) بیات و تبیت، قصد کردن دشمن است در شب (طریحی، ۱۳۳۵؛ قرشی، ۱۳۷۱) و از این معنا است واژه «لُنْبَيْتَهُ» در آیه «قَالُوا تَقَاسَمُوا بِاللَّهِ لَنُبَيِّتَنَّهُ...» (نمل: ۴۹) و واژه بیت یکی دیگر از مشتقات بیت در آیه «... إِذْ يَبْيُتُونَ مَا لَا يَرْضَىٰ مِنَ الْقَوْلِ...» (نساء: ۱۰۸) به معنای کاری است که در شب انجام می‌شود (ابن فارس، ۱۴۱۴). این منظور در کتاب خود می‌نویسد: «بیت مویی است که به شیوهای هماهنگ بزرگ شده است و بر موی بزرگ و کوچک اطلاق می‌شود. خبای کوچککی است که از پشم یا مو ساخته شده است. بیت (خانه) از خبای بزرگ‌تر است و اگر از خانه بزرگ‌تر شود به آن مِظَلَّةٌ گویند» (ابن منظور، ۱۴۱۴). بسیاری از اهل لغت (زیبیدی، ۱۴۱۴؛ ابن منظور، ۱۴۱۴؛ ابن فارس، ۱۴۱۴) واژه بیت را همسر مرد و عیال او معنا کرده‌اند. نویسنده محیط فی اللغة یکی از آن‌هاست و «البيوت» را به معنای نساء یعنی زن‌ها گرفته و می‌گوید خانه وقتی ساخته و بنا می‌شود که زن و مردی با یکدیگر ازدواج می‌کنند (صاحب، ۱۴۱۴).

۳. مشتقات و کاربردهای قرآنی واژه بیت

این واژه با مشتقات خود، ۷۳ بار و در ۲۹ سوره قرآن و در ۵۴ آیه قرآن به کار رفته است (عبدالباقی، ۱۳۸۹). بیشترین کاربرد آن به ترتیب در سوره‌های نور (۱۴ مرتبه)، سوره بقره (۶ مرتبه)، نساء و احزاب هر کدام (۵ مرتبه) آل عمران و حج هر کدام (۴ مرتبه) است.

موارد کاربرد بیت در قرآن

کاربرد فعلی بیت در قرآن، ۵ مرتبه که به صورت های ذیل آمده:

الف) به صورت فعل ماضی معلوم: **بَيَّتَ** (۱ مرتبه)؛

ب) به صورت فعل مضارع معلوم: **يُبَيِّتُونَ** (۲ مرتبه)، **يَبِيَّتُونَ** (۱ مرتبه)، **لَنُبَيِّتَنَّهٗ** (۱ مرتبه)؛

کاربرد اسمی واژه بیت: **بیت، بیتی، بیتها** و... (۲۷ مرتبه)؛

جمع مکسر: **بیوت، بیات** (۴ مرتبه).

در بررسی موارد کاربرد بیت مشاهده می شود که خداوند در آیات مختلف بر استفاده از این واژه اراده داشته است. برای مثال در آیه ۴۱ سوره عنکبوت رفتار کسانی که غیر خدا را ولی خود می گیرند به رفتار عنکبوت که خانه ای سست و موهن را برای خود انتخاب می کند، تشبیه شده است. در آیه ۶۸ و ۶۹ سوره نحل در توصیف عمل شگفت آور زنبور عسل که به عسل شفاف بخش منتهی می شود این توصیف گری با اشاره به فرایند انتخاب خانه توسط زنبور آغاز می شود. در آیه ۱۱ سوره تحریم خداوند زمانی که آسیه همسر فرعون را به عنوان یک نمونه برای اهل ایمان مثال می زند، این دعای او را ذکر می کند که: «پروردگارا برای من نزد خودت خانه ای در بهشت بنا کن». یکی از کلیدی ترین استعاره های مفهومی قرآن در آیه ۳۵ سوره نور (اللَّهُ نُورُ السَّمَاوَاتِ وَالْأَرْضِ) آمده است (نور الهی) و در آیه ۳۶ (فِي بُيُوتٍ أُذِنَ لِلَّهِ أَنْ تُرْفَعَ وَيُذْكَرَ فِيهَا اسْمُهُ يُسَبِّحُ لَهُ فِيهَا بِالْغُدُوِّ وَالْآصَالِ) در ارتباط با مفهوم بیت مطرح می شود (قائمی نیا، ۱۳۸۸).

۴. مفهوم، کارکرد و متعلقات خانه

موجودیت خانه با نگاه حداقلی، شامل پنج جزء کف، سقف، دیوار، درب و پنجره می باشد (شکل ۱):
کف خانه: سطح زیرین که نسبت به بقیه اجزای خانه، کمترین فاصله را با زمین دارد کف خانه نامیده می شود. اقداماتی همچون خوابیدن، لم دادن، استراحت کردن و نشستن، بر روی کف خانه اتفاق می افتند. نام گذاری خانه با عنوان «منزل» و «مسکن» با تأکید بر نقش و جایگاه کف خانه است؛ بنابراین کف خانه را می توان نماد سکون، رضایت و آرامش دانست و از این منظر می توان ارتباطی معنایی مابین کف خانه و نقش و جایگاه زن و مادر در خانه متصور شد.

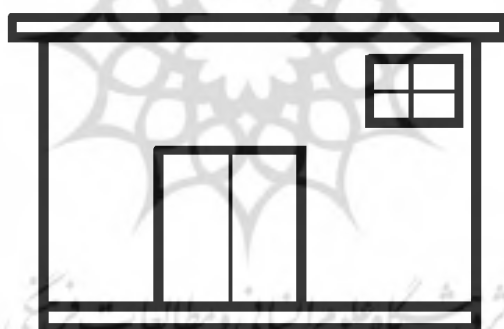
سقف: یک صفحه موجود بر فراز خانه که بر روی دیوارها مستقر می شود و خانه را به یک محیط بسته و جدا از بیرون تبدیل می کند. نام گذاری خانه تحت عنوان سرپناه با تأکید بر نقش سقف می باشد. می توان سقف را نماد حمایت و امنیت بخشی دانست و در چند آیه قرآن خداوند خرابی و ویرانی خانه ها و سیستم ها را با تعبیر «خَاوِيَةً عَلَىٰ عُرُوشِهِا» بیان کرده است که نمایانگر جایگاه

سقف در آبادانی خانه می‌باشد.^۱ به نظر می‌رسد ارتباط معنایی بین جایگاه مرد یا پدر خانواده با سقف وجود داشته باشد.^۲

دیوارها: صفحات عمودی هستند که در اطراف فضای خانه قرار دارند و محدوده خانه و حد و حصر آن را مشخص می‌کنند و ارتباط بیرون را با داخل خانه قطع می‌کنند. دیوارها، خانه را از ورود نامحرمان و عوامل بیرونی ناخواسته محافظت کرده و آن را به یک محیط اختصاصی تبدیل می‌کنند.

درب: درب خانه قسمتی از دیوارها است که قابل باز و بسته شدن است و ورود به خانه و خروج از خانه از طریق آن انجام می‌شود؛ البته در بیشتر موارد در استفاده از واژه درب، تأکید بر روی مفهوم مدخل بودن و راه ورود به خانه می‌باشد.

پنجره: قسمتی از دیوار که اولاً در ساخت آن به جای مصالح کدر، از مصالح شفاف همچون شیشه استفاده می‌شود و ثانیاً قابلیت باز شدن دارد؛ بنابراین پنجره از یکسو نور و روشنایی را به داخل خانه هدایت می‌کند و امکان رؤیت بیرون را برای اهالی خانه ایجاد می‌کند، از سوی دیگر شرایط ورود هوای تازه به داخل خانه و بیرون رفتن هوای نامطبوع از داخل خانه را فراهم می‌کند.



شکل ۱: مدل عمومی خانه

۱. «فَكَأَيُّ مِنْ قَرْيَةٍ أَهْلَكْنَاهَا وَهِيَ ظَالِمَةٌ فِيهَا خَاوِيَةٌ عَلَى عُرُوشِهَا وَيَبْنِي مَعْطَلَةً وَقَصْرٍ مَشِيدٍ؛ چه بسیار شهرها و آبادی‌هایی که آن‌ها را نابود و هلاک کردیم درحالی‌که (مردمش) ستمگر بودند، به گونه‌ای که بر سقف‌های خود فروریخت (نخست سقف‌ها ویران گشت؛ و بعد دیوارها بر روی سقف‌ها) و چه بسیار چاه پر آب که بی‌صاحب ماند و چه بسیار قصرهای محکم و مرتفع» (حج: ۴۵).

۲. «ضَرَبَ اللَّهُ مَثَلًا لِلَّذِينَ كَفَرُوا امْرَأَتِ نُوحٍ وَامْرَأَتِ لُوطٍ كَانَتَا تَحْتَ عَبْدَيْنِ مِنْ عِبَادِنَا صَالِحِينَ فَخَانَتَاهُمَا فَلَمْ يَغْنِيَا عَنْهُمَا مِنَ اللَّهِ شَيْئًا وَقِيلَ ادْخُلَا النَّارَ مَعَ الدَّاخِلِينَ» (تحریم: ۱۰) و «الرِّجَالُ قَوَّامُونَ عَلَى النِّسَاءِ بِمَا فَضَّلَ اللَّهُ بَعْضَهُمْ عَلَى بَعْضٍ» (نساء: ۳۴).

کارکردهای خانه

با نگاه کارکردگرایانه، خانه یک حریم خصوصی امنیت‌بخش است که آدمی به همراه خانواده خود در آن زندگی می‌کند و نسبت به آن انس و گرایش دارد؛ در داخل آن به آرامش می‌رسد، در درون خویش نسبت به آن احترام قائل است و اجازه بی‌حرمتی نسبت به آن را از سوی دیگران نمی‌دهد. انسان‌ها پس از تلاش روزانه و جدایی از هیاهوی جامعه به خانه بازمی‌گردند^۱ و از طریق آن، آرامش و انرژی مجدد پیدا می‌کنند. پس خانه صرفاً به معنای سرپناه موقت نیست، بلکه جایی است که آدمی در آن سکونت همراه با انس و آرامش دارد؛ بنابراین از موجودیت خانه انتظارات زیر مورد توقع می‌باشد:

حریم خصوصی: به‌عنوان اولین کارکرد، خانه یک حریم خصوصی می‌باشد که در آن بسیاری از ملاحظات و محدودیت‌های عرفی در جامعه به‌صورت الزامی نبوده و فرد می‌تواند با آسودگی خاطر، پوشش، ظاهر و سبک شخصی خود را دنبال کند. وجود افراد غریبه همچون مهمانان می‌تواند خصوصی بودن خانه را برهم بزند. پوشیده‌نبودن خانه نیز که وظیفه پرده و دیوارها می‌باشد می‌تواند در این کارکرد خانه اختلال ایجاد کند. ساکنان خانه‌های آپارتمانی در مورد این کارکرد در مضیقه هستند. برای مثال ورود و خروج آن‌ها، مکالمات و صحبت‌های داخل خانه آن‌ها، خریدهای آن‌ها و... تا حدودی توسط همسایگان قابل رصد می‌باشد.

احاطه: خانه دربرگیرنده و احاطه‌کننده محتویات داخل خود می‌باشد. در واقع خانه محیط^۲ بر موجودیت‌های داخل خود است و آن موجودیت‌ها محاط در خانه هستند.

امنیت: امنیت به معنای نترسیدن و نگران نبودن نسبت به اختلال در داشته‌های خود در آینده می‌باشد. بدین ترتیب که فرد نسبت به اُفت سلامتی و حیات خود، اموال خود، آبروی خود، آرامش خود و... در آینده احساس نگرانی نکند.

مرا در منزل جانان چه امن عیش چون هر دم جرس فریاد می‌دارد که بر بندید محمل‌ها

(حافظ)

۱. انا به معنای بازگشت به محل انس می‌باشد و به زنبور عسل نوب گفته می‌شود زیرا مدام به کندوی خود باز می‌گردد.

۲. «وَإِنَّ جَهَنَّمَ لَمُحِيطَةٌ بِالْكَافِرِينَ؛ بدون تردید هم‌اکنون دوزخ بر کافران حااطه دارد» (عنکبوت: ۵۴) و «بَلَى مَنْ كَسَبَ سَيِّئَةً وَأَحَاطَتْ بِهِ خَطِيئَتُهُ فَأُولَئِكَ أَصْحَابُ النَّارِ هُمْ فِيهَا خَالِدُونَ؛ آری، کسی که بدی به‌دست آورد و گناهش او را در میان گیرد، پس چنین کسانی اهل آتش‌اند و در آن ماندگار خواهند بود» (بقره: ۸۱) و «عَلَيْهِمْ دَائِرَةُ السَّوْءِ؛ بر گردش‌شان بدی و شرایط ناگوار حلقه زند» (فتح: ۶).

از خانه انتظار می‌رود که امنیت‌بخش باشد؛ بنابراین اولاً خانه باید در بستری مطمئن،^۱ امن،^۲ محکم و استوار ایجاد شود. ثانیاً می‌بایست از طریق کنترل بر روی دیوارها، سقف، کف، درب، پنجره‌ها و کانال‌های ورودی دیگری همچون اینترنت و رسانه‌ها، در برابر مخاطرات، مانع اطمینان‌بخش ایجاد کرد. این مخاطرات می‌تواند ناشی از حیوانات وحشی، حشرات، دزد، حوادث آب‌وهوایی، بیماری‌ها و پیام‌ها و ورودی‌های فکری نامناسب، باشد. البته بعد دیگری از امنیت در ارتباط با خصوصی بودن خانه حاصل می‌شود؛ به این صورت که اطلاعات خصوصی خانه مراقبت شود که به بیرون از خانه و نامحرمان درز نکند. خانه‌های سست که دیوارها و سایر مجراهای ورودی آن‌ها (برای مثال رسانه‌ها) از قوت و پاکی کافی برخوردار نیستند دچار ضعف امنیت می‌باشند. خانه‌های اجاره‌ای برای فرد امنیت ناقص ایجاد می‌کند؛ به این صورت که مستاجر معمولاً نگران هستند که رفتار آن‌ها و یا سایر عوامل بیرونی منجر به چه تصمیمی در ذهن صاحب خانه مرتبط با باقی ماندن آن‌ها در خانه و یا سطح اجاره می‌شود. خداوند در قرآن به‌عنوان یک نمونه از خانه‌های سست، به بیت عنکبوت^۳ اشاره می‌کند. به نظر می‌رسد در نظام آفرینش، نقش و جایگاه امنیت‌بخش در خانه مرتبط با جنس مرد و پدر خانواده تعریف شده است.

آرامش: مهم‌ترین کارکرد خانه آرامش‌بخشی به انسان است و می‌توان خانه را به‌عنوان محل آرامش دانست. همه افراد در خانه خود آرامش را جست‌وجو می‌کنند. اگر آرامش نباشد خانه در معرض فروپاشی قرار می‌گیرد. در واقع همه کارکردهای خانه در مسیر ایجاد آرامش صورت می‌گیرد. آرامش به معنای سکون و در مقابل بی‌قراری، تلاطم، زلزله و تزلزل^۴ قرار می‌گیرد. آرامش بیانگر وضعیتی است که فرد در وجود خود هیچ‌گونه تنش جسمی و ذهنی ندارد؛ بنابراین بخشی از

۱. در زمین مردمان خانه مکن کار خود کن کاریگانه مکن (مولانا)

۲. به جویی که یک روز بگذشت آب نسازد خردمند از او جای خواب (فردوسی)

۳. لازم به ذکر است که مفهوم سست بودن راجع به خانه عنکبوت مطرح شده است و نه در ارتباط با تارهای عنکبوت. بخشی از این سست بودن مرتبط با مقاومت پایین خانه است. بخشی دیگر مرتبط با ساختار خانه عنکبوت که فاقد در و دیوار و سقف می‌باشد و همه جای آن سوراخ است و هیچ محافظتی در مقابل سرما و گرما و باد ایجاد نمی‌کند. از جنبه دیگر تحقیقات نشان می‌دهد که شرایط حاکم بر خانه عنکبوت مبتنی بر شراکت و دوستی نمی‌باشد؛ به‌گونه‌ای که عنکبوت‌های نر بعد از آمیزش معمولاً توسط عنکبوت ماده کشته و خورده می‌شود؛ بنابراین روابط خانوادگی عنکبوت‌ها بر اساس روابط موقت است. به‌علاوه این خانه تنها یک مأوی و محل سکونت به حساب نمی‌آید، بلکه درعین حال دامی است که حشراتی چون مگس و... در برخی تارهای چسبناک آن گرفتار و شکار عنکبوت می‌شوند.

۴. «هَذَاكَ اِبْتِلَى الْمُؤْمِنُونَ وَزُلْزِلُوا زَلْزَالًا شَدِيدًا» آنجا بود که مؤمنان آزمایش شدند و تکان سختی خوردند» (احزاب: ۱۱).

آرامش مرتبط با جسم آدمی و بخشی دیگر مرتبط با روح اوست. فرد در داخل خانه با پوشیدن لباس‌های آزاد، راحت و غیررسمی و کنار گذاشتن پوشش‌های اضافه‌ای مانند کفش، جوراب و کمربند، بسیاری از تنش‌های جسمی را از خود دور می‌کند. به‌علاوه فرد در داخل خانه می‌تواند بر روی سطحی نرم دراز بکشد، لم بدهد و فاصله خود را از سطح زمین به حداقل برساند. محیط خانه از نظر روحی نیز آرامش‌بخش است. انسان در داخل خانه از هیاهو و تنش‌های جامعه و محیط کار فاصله می‌گیرد و در کنار اعضای خانواده که نسبت به آن‌ها محبت، دوستی و عشق دارد، قرار می‌یابد. این مصاحبت او را در معرض پیام‌های نشاط‌بخش و امیدآفرین قرار می‌دهد و آرامش را در قلب او وارد می‌سازد؛ بنابراین لازم است مابین ساکنان خانه، صلح و آشتی و فراتر از آن انس و دوستی وجود داشته باشد. به‌نظر می‌رسد در طراحی خداوند، نقش محوری آرامش‌بخش در خانه بر دوش جنس زن و مادر گذاشته شده است. آرامش در ارتباط با بخشی از طبقات نیازهای انسانی قابل بررسی می‌باشد که شکل ناقص آن در مدل هرم نیازهای مازلو ارائه شده است. برای مثال امنیت، عشق و محبت و صلح و دوستی در روابط، ادب و احترام و توجه و قدرت‌دادن به یکدیگر، معنویت و ارتباط با پروردگار، چیدمان زیبا و آرامش‌بخش وسایل، کتابخانه، همسایه‌های خوب، محله استقرار خانه، تفریحات و نشاط، همگی نیازهایی هستند که عدم ارضای آن‌ها در سطح مطلوب می‌تواند منجر به بی‌قراری و ناآرامی شود.

کسانی که در داخل خانه خود روابط دوستانه ندارند و گرفتار بدبینی، مجادله، پرخاشگری و تندی، انتقادکردن، ایرادگرفتن، توقع و زخم‌زبان، رنجش، بی‌احترامی، قهر و کناره‌گیری، کینه و انتقام هستند و یا در مکالمات خود راجع به نامالایمات و موضوعات منفی صحبت می‌کنند و نیز افرادی که اجازه می‌دهند از کائنات‌های ورودی (همچون رسانه‌ها) اخبار و اطلاعات منفی و ناآرام‌کننده به داخل خانه آن‌ها وارد شود در ارتباط با موهبت آرامش دچار مضیقه و کمبود هستند.

ابعاد مفهوم خانه

مفهوم خانه (مادی یا معنوی) شامل ابعاد زیر است:

- خانه: جایگاهی که محل استقرار اشیاء، افراد، اتفاقات و شرایط هم‌سطح و هم‌سنگ است.
 - صاحب خانه: صاحب و واضع همه خانه‌ها خداوند می‌باشد که مشیت و تقدیر برآمده از عدل او، قرارگرفتن همه فیوضات و رحمت‌ها، در خانه‌های جداگانه خود است.
 - اهالی خانه: انسان‌هایی که قبلاً داخل خانه شده و به وصال هدف مطلوب خود رسیده‌اند.
- بر مبنی نظریه بیوت، ارتباط مرتبط با سلم و سلام با اهالی خانه، یکی از دو شرط داخل شدن به خانه می‌باشد.

- زیست‌بوم (Ecosystem) خانه: مجموعه شرایط حاکم بر فضای خانه را زیست‌بوم آن خانه گویند. این شرایط شامل متغیرهای مادی همچون روشنایی، دما، فشار و... و ویژگی‌های معنوی همچون امنیت، آرامش، رفاه، دوستی و... می‌باشد؛ بنابراین رهرو از حرکت برای داخل شدن به خانه، دستیابی به زیست‌بوم و شرایط آن خانه را دنبال می‌کند و در واقع هدف رهرو در داخل زیست‌بوم آن خانه قرار دارد.

۵. استعاره مفهومی بیت در قرآن کریم

با نگاه کلی به مجموعه آیات قرآن بسیاری از حقایق الهی در ارتباط با مفهوم خانه و جایگاه ارائه شده است؛ برای مثال رانده‌شدن از بهشت، حرکت^۱ صعودی به سمت قرب الهی، جایگاه بهشتیان و دوزخیان، تکلیف عبادی بندگان^۲ و...

در این قسمت به منظور تبیین مفهوم استعاری «جایگاه» تعدادی از آیات قرآن که دربرگیرنده این مفهوم هستند ارائه می‌شود و با استفاده از تفاسیر مورد بحث قرار می‌گیرند.

از بین آیات مختلف قرآن کریم، آیه ۲۷ سوره نور به‌عنوان آیه محوری انتخاب می‌شود؛ زیرا حاوی یک دستورالعمل کاربردی به‌عنوان یک راهکار داخل‌شدن به خانه‌ها (جایگاه‌های مادی و معنوی).

مزیدات مختلف در آیات قرآن و احادیث، این برداشت از آیه فوق را تأیید می‌کند. نشانه‌هایی در آیه دیده می‌شود که فرد مأنوس با قرآن را از ظاهر آیه به مفاهیمی عمیق‌تر انتقال می‌دهد؛ برای مثال فرض عقلی اولیه این است که خداوند حکیم در کتاب عظیم خود مفاهیم بنیادین و ریشه‌ای را ارائه می‌دهد. از سوی دیگر یک سؤال منطقی این است که چرا برای ورود به خانه بر انس جویی تأکید شده است و نه اجازه گرفتن؟ سؤال منطقی دیگر این است که چرا خداوند فرموده است «داخل خانه دیگران نشوید» و به‌جای آن فرموده است «داخل خانه‌هایی به‌غیر از خانه خودتان نشوید؟» این عبارت این احتمال قوی را ایجاد می‌کند که موضوع مورد نظر آیه صرفاً، داخل شدن به خانه دیگران نیست، بلکه انتخاب جایگاه‌های جدید توسط انسان متناسب با ظرفیت و گنجایش او نیز می‌باشد.

یا در مورد جمله «وَأْتُوا الْبُيُوتَ مِنْ أَبْوَابِهَا» از آیه ۱۸۹ سوره بقره حضرت استاد جوادی آملی

۱. «وَقَالَ إِنِّي ذَاهِبٌ إِلَى رَبِّي سَاهِدِينَ؛ (او از این مهلکه به سلامت بیرون آمد) و گفت من به‌سوی پروردگرم می‌روم، او مرا هدایت خواهد کرد» (صافات: ۹۹).

۲. «فَلْيَعْبُدُوا رَبَّ هَذَا الْبَيْتِ؛ پس باید پروردگار این خانه را پرستند» (قریش: ۳).

گر مخیر بکنندم به قیامت که چه خواهی دوست ما را و همه نعمت فردوس شما را
 (سعدی)
 برای مثال در تفسیر آیه شریفه ۴۵ سوره نور، استاد جوادی آملی (۱۳۷۹، ص ۳۲۰) می‌فرماید:

ظاهر آیه، گروه‌بندی حیوانات را مطرح می‌کند که گروهی روی شکم، گروهی روی دو پا، و گروهی روی چهار پا راه می‌روند، اما اهل طریقت، به معنای لطیف آیه هم توجه می‌کنند. برداشت لطیف از این آیه این است که برخی انسان‌ها، خط‌مشی‌شان شکم است و فقط برای شکم و تهیه بهترین غذا کار می‌کنند، عده‌ای گرفتار شهوت‌اند، و گروهی... (جوادی آملی، ۱۳۷۹)

در بررسی کاربردهای واژه بیت شواهد متعددی مشاهده می‌شود که این فرضیه را که مراد از بیت، صرفاً خانه فیزیکی محل سکونت انسان‌هاست رد می‌کند؛ برای مثال ائمه معصومین (علیهم‌السلام) با وجود این‌که لزوماً زمان حیات پیامبر (صلی‌الله‌علیه‌وآله‌وسلم) را درک نکردند، اهل بیت ایشان نامیده می‌شوند. همچنین به جز امامان (علیهم‌السلام) سایر فرزندان معصومین (علیهم‌السلام) به‌عنوان اهل بیت شناخته نمی‌شوند. در حدیثی از پیامبر (صلی‌الله‌علیه‌وآله‌وسلم) حضرت سلمان جزو اهل بیت خوانده شده است با این‌که ایشان ایرانی بود و نسبت خانوادگی با خاندان رسول‌الله (صلی‌الله‌علیه‌وآله‌وسلم) نداشت.^۱ خداوند به نوح (علیه‌السلام) می‌فرماید پسر تو اهل تو نیست^۲ و راجع به همسر حضرت لوط (علیه‌السلام) نیز همین را می‌فرماید^۳ و به‌عنوان مثالی برای کافران همسر نوح (علیه‌السلام) و لوط (علیه‌السلام) را نام می‌برند که به اهداف خانه خویش وفادار نبودند^۴ و از اهل آتش شدند و در مقابل

۱. رسول‌الله (صلی‌الله‌علیه‌وآله‌وسلم): «سَلَمَانُ مِنَّا أَهْلُ الْبَيْتِ وَهُوَ نَاصِحٌ فَاتَّخِذْهُ لِنَفْسِكَ حَدِيثٌ».

پیامبر خدا (صلی‌الله‌علیه‌وآله‌وسلم) به علی (علیه‌السلام): «سَلَمَانُ مِنْ أَهْلِ بَيْتِي أَمَّا أَدَمُ فَخَيْرٌ خَوَّاهِي أَمَّا بِي، پس وی را برای خودت برگزین». مشابه این جمله از سوی علی (علیه‌السلام) در ارتباط با زبیر بیان شده است: «مَا زَالَ الزُّبَيْرُ رَجُلًا مِّنَّا أَهْلَ الْبَيْتِ حَتَّى نَشَأَ ابْنَهُ الْمَشْنُومُ عَبْدَ اللَّهِ؛ زبیر همیشه از ما اهل بیت بود تا زمانی که فرزند نامبارکش، عبدالله بزرگ شد» (نهج البلاغه، حکمت ۴۵۳).

۲. «قَالَ يَا نُوحُ إِنَّهُ لَيْسَ مِنْ أَهْلِكَ إِنَّهُ عَمَلٌ غَيْرُ صَالِحٍ فَلَا تَسْأَلْنِي مَا لَيْسَ لَكَ بِهِ عِلْمٌ إِنِّي أَعِظُكَ أَنْ تَكُونَ مِنَ الْجَاهِلِينَ؛ خدا خطاب کرد که ای نوح، فرزند تو هرگز با تو اهلیت ندارد، زیرا او را عمل بسیار ناشایسته است، پس تو از من تقاضای امری که هیچ از حال آن آگه نیستی مکن، من تو را پند می‌دهم که از مردم جاهل مباش» (هود: ۴۶).

۳. «فَأْتَجِبَا وَأَهْلَهُمَا إِلَّا امْرَأَتَهُ كَانَتْ مِنَ الْغَابِرِينَ؛ ما هم او و اهل بیتش همه را (از بلائی قومش) نجات دادیم مگر زن او را که (بی‌ایمان و) از بازماندگان (در عذاب) بود» (اعراف: ۸۳).

۴. «صُرِبَ اللَّهُ مَثَلًا لِلَّذِينَ كَفَرُوا امْرَأَتُ نُوحٍ وَامْرَأَتُ لُوطٍ كَانَتَا تَحْتَ عَبْدَيْنِ مِنْ عِبَادِنَا صَالِحِينَ فَخَانَتَاهُمَا فَلَمْ يَغْنِيَا عَنْهُمَا مِنَ اللَّهِ شَيْئًا وَقِيلَ ادْخُلَا النَّارَ مَعَ الدَّٰخِلِينَ؛ خداوند برای کسانی که کافر شده‌اند به همسر نوح و همسر لوط مثل زده است، آن دو تحت سرپرستی دو بنده از بندگان صالح ما بودند، ولی به آن دو خیانت کردند و ارتباط با این دو

همسر فرعون به‌عنوانی مثالی برای اهل ایمان مطرح می‌شود که از خداوند درخواست خانه‌ای در نزد خودش کرد.^۱ در موردی دیگر اسراف‌کاران، برادران شیطان شناخته شده‌اند.^۲ نوح علیه السلام زمانی که برای مؤمنان پس از خود تا انتهای تاریخ دعا کرد، آن‌ها را با عبارت «هر که داخل خانه من شد»، یاد کرد.^۳ در بسیاری از موارد واژه بیت در قرآن در ارتباط با مفهوم جهاد و هجرت به‌کار رفته است که به‌صورت لطیف کوشش و حرکت از خانه فعلی به خانه بالاتر^۴ را نشان می‌دهد.

با بررسی کلی در قرآن این حقیقت آشکار می‌شود که واژه بیت صرفاً به‌معنای خانه‌های فیزیکی بنا شده نیست و در معنایی عمیق‌تر، بیانگر محل توجه و گرایش می‌باشد؛ به‌صورتی که می‌تواند در رقابت با حقایق الهی انس انسان را به خود معطوف کند و از همین روست که در آیات مختلف واژه بیت به این مقدار مورد توجه خداوند بوده است. برای مثال در آیات مرتبط با قوم ثمود بر بیوتی تأکید می‌شود که در دل کوه کنده می‌شد و مقصود خوش‌گذرانی و شهوت‌رانی آن‌ها بود و توجه آن‌ها را از خداوند دور می‌کرد؛^۵ بنابراین بیت در کنار معنای ظاهری خود می‌تواند یک تعبیر استعاری برای نمایش یک حقیقت باطنی و ملکوتی و به‌معنای «جایگاه مورد گرایش و مورد توجه»^۶ باشد. اشیاء در پشت ظاهر مادی و مُلکی خود، دارای ملکوت هستند.^۷ خلقت خداوند

(پیامبر) سودی به حالشان (در برابر عذاب الهی) نداشت و به آن‌ها گفته شد: وارد آتش شوید همراه کسانی که وارد می‌شوند» (تحریم: ۱۰).

۱. «وَصَرَبَ اللَّهُ مَثَلًا لِلَّذِينَ آمَنُوا امْرَأَتَ فِرْعَوْنَ إِذْ قَالَتْ رَبِّ ابْنِ لِي عِنْدَكَ بَيْتًا فِي الْجَنَّةِ وَنَجِّنِي مِنْ فِرْعَوْنَ وَعَمَلِهِ وَنَجِّنِي مِنَ الْقَوْمِ الظَّالِمِينَ؛ و خداوند برای مؤمنان، به همسر فرعون مثل زده است، در آن هنگام که گفت: «پروردگارا! خانه‌ای برای من نزد خودت در بهشت بساز و مرا از فرعون و کار او نجات ده و مرا از گروه ستمگران رهایی بخش» (تحریم: ۱۱).

۲. «إِنَّ الْمُبْتَدِرِينَ كَانُوا إِخْوَانَ الشَّيَاطِينِ وَكَانَ الشَّيْطَانُ لِرَبِّهِ كَفُورًا؛ بی‌تردید اسراف‌کنندگان و ولخرجان، برادران شیاطین‌اند و شیطان همواره نسبت به پروردگارش بسیار ناسپاس است» (اسراء: ۲۷).

۳. «وَرَبِّ اغْفِرْ لِي وَلِوَالِدَيَّ وَلِمَنْ دَخَلَ بَيْتِي مُؤْمِنًا وَلِلْمُؤْمِنِينَ وَالْمُؤْمِنَاتِ وَلَا تَزِدِ الظَّالِمِينَ إِلَّا تَبَارًا؛ (نوح علیه السلام گفت) پروردگارا! مرا و پدر و مادرم را و هرکس که با ایمان به خانه‌ام درآید و همه مردان و زنان با ایمان را بیامرز و ستمکاران را جز هلاکت می‌فزای» (نوح: ۲۸).

۴. در ارتباط با سطوح خانه‌ها از واژه درجات و درکات، به ترتیب برای خانه‌های خوب و خانه‌های بد استفاده می‌شود.

۵. «وَتَنحِتُونَ مِنَ الْجِبَالِ بُيُوتًا فَارِهِينَ؛ و شما از کوه‌ها بیوتی می‌تراشید و در آن به عیش و نوش می‌پردازید» (شعرا: ۱۴۹).

۶. Position به‌معنای جایگاه و مقام.

۷. «فَسُبْحَانَ الَّذِي يَبْدُو مَلَكُوتُ كُلِّ شَيْءٍ وَإِلَيْهِ تُرْجَعُونَ؛ پس منزّه و پاک است خدایی که (ملک و) ملکوت هر موجود به‌دست (قدرت) او و بازگشت شما همه خلائق به‌سوی اوست» (یس: ۸۳).

دارای ملکوت است که انسان‌ها اگر قابلیت لازم را پیدا کنند می‌توانند آن ملکوت را مشاهده کنند.^۱ در واقع ریشه و سرچشمه همه موهبت‌ها در ملکوت قرار دارد.^۲

در حدیثی امام باقر علیه السلام در پاسخ به یکی از اهالی بصره، خود را «بُيُوتِ أَدْنَى اللَّهِ أَنْ تُرْفَعَ وَيُذْكَرَ فِيهَا اسْمُهُ يُسَبِّحُ لَهُ فِيهَا بِالْغُدُوِّ وَالْآصَالِ رِجَالٌ لَا تُلْهِيهِمْ تِجَارَةٌ وَلَا بَيْعٌ عَنِ ذِكْرِ اللَّهِ وَإِقَامِ الصَّلَاةِ وَإِيتَاءِ الزَّكَاةِ» خواندند و آن مرد بصری تصدیق کرد که «فدایت شوم صحیح می‌فرمایید این خانه‌ها، خانه‌های ساخته شده از سنگ و گل نیست» (طائی، ۱۴۳۹ق، مجلسی، ۱۳۸۷) در موارد دیگری از احادیث و روایات از موقعیت‌های فیزیکی به‌عنوان نمادی از یک جایگاه معنوی یاد شده است؛ برای مثال در مورد امام حسین علیه السلام از عنوان کشتی نجات استفاده شده است^۳ و یا در مورد دیگر در حدیث شریف کساء، بودن در زیر عبای پیامبر نماد یک جایگاه بالای معنوی معرفی می‌شود. در جریان این قضیه هر یک از اهالی کساء ابتدا در قالب استشمام رایحه طیبه با آن جایگاه معنوی مأنوس می‌شوند و بعد از سلم و سلام وارد آن جایگاه شده و به اهالی کساء ملحق می‌شوند (گام‌های نظریه بیوت) و یا در جریان نبوت حضرت موسی علیه السلام در بیابان طور، ایشان با مشاهده شعله آتش واژه انس را به‌کار می‌برند،^۴ چنانچه گویی گم‌شده قدیمی خویش را یافته است. البته واژه بیت در نظریه بیوت، به‌عنوان نماینده مجموعه‌ای از واژه‌ها انتخاب شده است. در بیان پروردگار، برای این مفهوم از کلمات متعددی استفاده شده است.

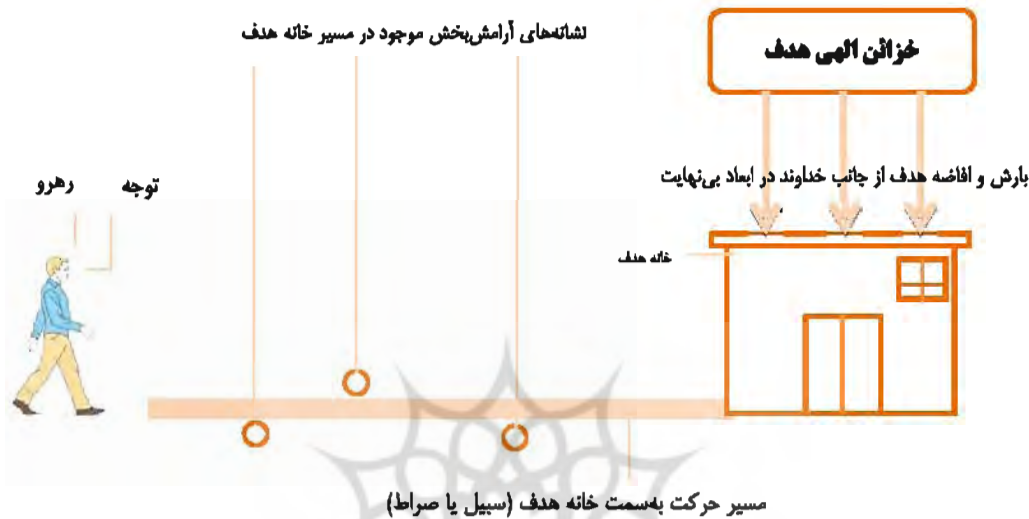
با پذیرش استعاره مفهومی در واژه بیت، یک شبکه واژگانی دارای استعاره مفهومی در قرآن شناسایی می‌شود: واژگان هجرت، توجه، تقوا، اهل، شاکله، انس، سلم و سلام، دال شدن، خارج شدن، کهف، سجن، شکم ماهی، فلک، قبر، غرفه، برج، قصر، جنت، منزل و... همگی در ارتباط با مفهوم استعاری بیت قابل درک هستند.

۶. معرفی خلاصه نظریه بیوت

بر مبنای نظریه بیوت (شکل ۲) رهرو با تمرکز بر خویشتن و ادامه‌دادن مسیر با صبر، با خانه هدف به هماهنگی می‌رسد و داخل آن می‌شود و در جایگاه استحقاق دریافت هدف طبق عدل خداوند

۱. «وَكَذَلِكَ نُرِي إِبْرَاهِيمَ مَلَكُوتَ السَّمَاوَاتِ وَالْأَرْضِ وَلِيَكُونَ مِنَ الْمُوقِنِينَ؛ و این چنین ما به ابراهیم ملکوت و باطن آسمان‌ها و زمین را ارائه دادیم (تا یکتایی پروردگارش را دریابد) و تا به مقام اهل یقین رسد» (انعام: ۷۵).
۲. «وَلَقَدْ أَنزَلْنَا إِلَيْكُمْ وَالْمَاءَ وَمَا تُوعَدُونَ؛ و روزی شما در آسمان است و آنچه به شما وعده داده می‌شود» (ذاریات: ۲۲).
۳. پیامبر اکرم صلی الله علیه و آله: إِنَّ الْحُسَيْنَ مِصْبَاحُ الْهُدَى وَ سَفِينَةُ النِّجَاةِ.
۴. «إِذْ رَأَى نَارًا فَقَالَ لِأَهْلِهِ امْكُثُوا إِنِّي آنَسْتُ نَارًا لَعَلِّي آتِيكُمْ مِنْهَا بِقَبَسٍ أَوْ أَجْدًا عَلَى النَّارِ هُدًى» (طه: ۱۰).

قرار می‌گیرد. این ظرفیت‌جویی و هم‌سرخ‌شدن با خانه هدف از طریق انس و سلم و سلام با اهالی خانه هدف (تجویز آیه ۲۷ سوره نور) محقق می‌شود. در واقع در جریان اجرای این دو شرط، رهرو جهت توجه خود را به سمت خانه هدف می‌کند و به سمت آن پیش می‌رود و مدام به آن خانه نزدیک‌تر (تقرب) می‌شود. در مسیر پیشروی به سمت خانه هدف به تدریج نشانه‌هایی می‌بیند که درستی مسیر حرکت او را نشان می‌دهد و باعث دلگرمی و آرامش بیشتر او می‌شود.



شکل ۲: شماتیک هدف‌جویی بر مبنای نظریه بیوت

۷. بحث

نتایج حاصل از تحلیل داده‌ها، فرضیه‌های پژوهش حاضر را تأیید می‌کند. این فرضیه‌ها عبارت‌اند از این‌که با بررسی استعاره‌های هستی‌شناختی واژه بیت در قرآن کریم براساس نظریه استعاره مفهومی می‌توان به ویژگی‌های این واژه برای تبیین و تفسیر بهتر آن دست یافت و استعاره‌های هستی‌شناختی به‌عنوان فرایندی شناختی، برای بیان مفاهیم انتزاعی و غیرحسی واژه بیت در قرآن کریم، حضوری مؤثر دارند.

اساس آفرینش تحولات در دنیا، تقدیر الهی و حساب روز قیامت همگی در قالب خانه‌ها بروز می‌یابد. رانده‌شدن شیطان از درگاه خداوند، سکنی دادن آدم و حوا در جنت^۱ و سپس تنزل مقام آن‌ها به کره‌خاکی^۲، توزیع رحمت پروردگار در بین بندگان، سرنوشت انسان‌ها در این جهان و جایگاه

۱. «وَقُلْنَا يَا آدَمُ اسْكُنْ أَنْتَ وَزَوْجُكَ الْجَنَّةَ وَكُلَا مِنْهَا رَغَدًا حَيْثُ شِئْتُمَا وَلَا تَقْرَبَا هَذِهِ الشَّجَرَةَ فَتَكُونَا مِنَ الظَّالِمِينَ» (بقره: ۳۵).

۲. «فَأَزَلَّهُمَا الشَّيْطَانُ عَنْهَا فَأَخْرَجَهُمَا مِمَّا كَانَا فِيهِ وَقُلْنَا اهْبِطُوا بَعْضُكُمْ لِبَعْضٍ عَدُوٌّ وَلَكُمْ فِي الْأَرْضِ مُسْتَقَرٌّ وَمَتَاعٌ إِلَىٰ حِينٍ» (بقره: ۳۶).

آن‌ها در حیات پس از مرگ همگی به صورت خانه‌ها اتفاق می‌افتد. خداوند وجود آدمیان را خلق می‌کند و خانه‌های قرار و خانه‌های موقت آن‌ها را می‌آفریند.^۱ بعد جسمی انسان ابتدا در خانه رَجِم مادر^۲ قرار دارد، سپس وارد خانه دنیای مادی می‌شود و زمانی که مرگ جسم فرامی‌رسد، بعد روح انسان وارد خانه برزخ و خانه‌های پس از آن می‌شود. جریان دحوالارض و گسترش خشکی‌های زمین از زیر کعبه، احتمالاً گویای این حقیقت ظریف است که کل داستان آفرینش انسان تا انتهای خلقت، «آزمون انتخاب و حرکت به سمت خانه‌هاست». انسان‌ها در این کره‌خاکی و تحت احاطه پروردگار،^۳ فرصت محدودی دارند که انس بگیرند، قلب سلیم ایجاد کنند و طفل روح خویش را در گهواره^۴ تنوع خانه‌ها، رشد دهند و در راه‌های مخلوق خداوند به خانه‌های نیکو مهاجرت کند و مواهب مادی و معنوی او را دریافت کنند و بدین طریق سرنوشت خود را در زندگی دنیا و آخرت رقم بزنند. همه انسان‌ها در این فرصت محدود برای خویش، مقاصد توجه انتخاب می‌کنند و به سمت آن رو می‌کنند و نسبت به شرایط و خانه رضایت و اطمینان می‌یابند،^۵ اما حقیقت این است که انسان‌ها در پس توجهات خود وارد هر خانه‌ای که بشوند در نهایت طعم مرگ را می‌چشند^۶ و همگی از خانه‌هایشان، همراه یکدیگر در پیشگاه خداوند حاضر می‌شوند.^۱ در

۱. «وَهُوَ الَّذِي أَنشَأَكُمْ مِنْ نَفْسٍ وَاحِدَةٍ فَمُسْتَقَرٌّ وَمُسْتَوْدَعٌ قَدْ فَصَّلْنَا الْآيَاتِ لِقَوْمٍ يَفْقَهُونَ؛ او کسی است که شما را از یک نفس آفرید و شما دو گروه هستید؛ بعضی پایدار (از نظر ایمان یا خلقت کامل) و بعضی ناپایدار؛ ما آیات خود را برای کسانی که می‌فهمند تشریح نمودیم» (انعام: ۹۸).

۲. «وَاللَّهُ أَخْرَجَكُمْ مِنْ بُطُونِ أُمَّهَاتِكُمْ لَا تَعْلَمُونَ شَيْئاً وَجَعَلَ لَكُمُ السَّمْعَ وَالْأَبْصَارَ وَالْأَفْئِدَةَ لَعَلَّكُمْ تَشْكُرُونَ و خداوند شما را از شکم مادرانتان خارج کرد، درحالی که هیچ چیز نمی‌دانستید و برای شما، گوش و چشم و عقل قرار داد، تا شکر نعمت او را به جا آورید» (نحل: ۷۸).

۳. «إِنَّ رَبَّكَ أَحَاطَ بِالنَّاسِ؛ یقیناً پروردگارت [از هر جهت] به مردم احاطه کامل دارد» (اسراء: ۶۰).

۴. «الَّذِي جَعَلَ لَكُمْ الْأَرْضَ مَهْدًا وَسَلَكَ لَكُمْ فِيهَا سُبُلًا وَأَنْزَلَ مِنَ السَّمَاءِ مَاءً فَأَخْرَجْنَا بِهِ أَزْوَاجًا مِنْ نَبَاتٍ شَتَّى» (طه: ۵۳)، «هُوَ الَّذِي جَعَلَ لَكُمْ الْأَرْضَ ذُلُولًا فَأَمْشُوا فِي مَنَاكِبِهَا وَكُلُوا مِنْ رِزْقِهِ وَإِلَيْهِ النُّشُورُ» (ملک: ۱۵) و «وَاللَّهُ جَعَلَ لَكُمْ الْأَرْضَ بِسَاطًا لِيَسْلُكُوا مِنْهَا سُبُلًا فِجَاجًا» (نوح: ۱۹ و ۲۰).

۵. «كَذَلِكَ زَيْنًا لِكُلِّ أُمَّةٍ عَمَلُهُمْ ثُمَّ إِلَىٰ رَبِّهِمْ مَرْجِعُهُمْ فَيُنَبِّئُهُمْ بِمَا كَانُوا يَعْمَلُونَ؛ این چنین برای هر امتی عملشان را زینت دادیم، سپس بازگشت همه آنان به سوی پروردگارشان است و آن‌ها را از آنچه عمل می‌کردند آگاه می‌سازد (و پاداش و کیفر می‌دهد)» (انعام: ۱۰۸)، «كُلُّ حِزْبٍ بِمَا لَدَيْهِمْ فَرِحُونَ؛ و (عجب این که) هر گروهی به آنچه نزد آن‌هاست (دل بسته و) خوشحال‌اند (روم: ۳۲) و «إِنَّ الَّذِينَ لَا يُرْجُونَ لِقَاءَنَا بِالْحَيَاةِ الدُّنْيَا وَاطْمَأَنَّنُوا بِهَا وَالَّذِينَ هُمْ عَنْ آيَاتِنَا غَافِلُونَ؛ آن‌ها که ایمان به ملاقات ما (و روز رستاخیز) ندارند و به زندگی دنیا خشنود شدند و بر آن تکیه کردند و آن‌ها که از آیات ما غافل‌اند» (یونس: ۷).

۶. «أَيُّمًا تَكُونُوا يَذُرُّكُمْ الْمَوْتُ وَلَوْ كُنْتُمْ فِي بُرُوجٍ مُشِيدَةٍ؛ هر جا باشید، مرگ شما را درمی‌یابد؛ هر چند در برج‌های محکم باشید» (نساء: ۷۸) و «كُلُّ نَفْسٍ ذَائِقَةُ الْمَوْتِ ثُمَّ إِلَيْنَا تُرْجَعُونَ؛ هر انسانی مرگ را می‌چشد، سپس شما را به سوی ما باز می‌گردانند». (عنکبوت: ۵۷).

چارچوب نظریه بیوت رهرو در طول حیات دنیایی از طریق انس و سلم و سلام داخل در خانه‌ها می‌شود و سطح و کیفیت آخرین خانه‌ها، شکل دهنده وضعیت حیات ابدی و بی‌نهایت او در جهان آخرت خواهد بود. بر این مبنا گرفتار وابستگی به دنیا و محتویات آن نمی‌شود و فرصت محدود زندگانی را به بطالت و بدکاری نمی‌گذرانند و در تلاشی پیوسته به دنبال داخل شدن به خانه‌های هرچه کامل‌تر و زندگی نیکو در جهان آخرت خواهد بود.

نتیجه

با بررسی موارد مختلف کاربرد واژه «بیت» در قرآن کریم، برداشت می‌شود که این واژه و واژگان نزدیک آن نماینده مفهوم «جایگاه» هستند؛ جایگاهی که با توجه به ارتباط قلبی فرد در طول زمان، مورد انس او واقع می‌شود و نوعی از هم‌سنخی و مشابهت مابین اهالی ساکن در آن خانه جلوه‌گری می‌کند؛ بنابراین واژه بیت تنها به معنای چاردیواری ساخته شده از سنگ و گل نیست و شامل خانه‌ها، جایگاه‌ها و مقامات معنوی مرتبط با تک‌تک ابعاد زندگی انسان نیز می‌شود؛ بنابراین فرد خواهان پیشرفت و دستیابی به رشد در ابعاد مختلفی همچون ایمان، اقتصاد، سلامتی، شهرت، روابط عاطفی، قدرت و... می‌بایست به سمت خانه هر یک از این مفاهیم حرکت کند و یکی از اهالی این خانه‌ها شود.

خداوند متعال به منظور تبیین مفهوم مهم جایگاه فرد که بر اثر جهت توجه او و زمینه انسی او رقم می‌خورد، از استعاره بیت بهره برده است تا از طریق آن، انسان‌ها را به سمت درک مفهوم جایگاه و مقام هدایت کند. در این قالب بسیاری از واژگان دیگر در قرآن به صورت یک شبکه به هم پیوسته قابل درک می‌باشد؛ واژگانی همچون درب، سقف، صراط، سیبل، هجرت و مهاجرت، ولی و ولایت و... درک استعاره نهفته در این شبکه واژگانی می‌تواند به فهم عمیق‌تر قرآن و انتقال دادن این فهم به زندگی روزمره منجر شود؛ بنابراین توجه به مفهوم استعاری واژه بیت و متعلقات آن در قرآن کریم می‌تواند نقشه راهی برای فرد طالب پیشرفت در زندگی فراهم کند؛ به گونه‌ای که با محور قراردادن استعاره بیت در قرآن و تدبیر در آیات مختلف، هدایت الهی را برای خویش به سمت

۱. وَلِكُلِّ وِجْهَةٍ هُوَ مُوَلِّيٰهَا فَاسْتَبِقُوا الْخَيْرَاتِ أَيْنَ مَا تَكُونُوا يَأْتِ بِكُمْ اللَّهُ جَمِيعًا إِنَّ اللَّهَ عَلَىٰ كُلِّ شَيْءٍ قَدِيرٌ؛ هرکسی را مقصد توجهی است که به آن رو می‌کند، پس به نیکی‌ها سبقت جویند؛ هر کجا که باشید خداوند همه شما را حاضر می‌کند؛ زیرا او به هر کاری تواناست» (بقره: ۱۴۸)، «وَأَنۢ إِلَىٰ رَبِّكَ الْمُنْتَهَىٰ؛ و این‌که پایان [همه امور] به سوی پروردگار توست (نجم: ۴۲)، «وَأَلْقُوا إِلَى اللَّهِ يَوْمَئِذٍ السَّلَمَ وَصَلَّ عَنْهُمْ مَا كَانُوا يَفْتَرُونَ؛ و در آن روز همگی (ناگزیر) در پیشگاه خدا تسلیم می‌شوند و تمام آنچه را (نسبت به خدا) دروغ می‌بستند، گم و نابود می‌شود» (نحل: ۸۷) و «قَالُوا إِنَّا لِلَّهِ وَإِنَّا إِلَيْهِ رَاجِعُونَ؛ ما از آن خداایم و به سوی او بازمی‌گردیم» (بقره: ۱۵۶).

خانه‌های بالاتر در ابعاد مختلف در مسیر سعادت دنیا و آخرت جست‌وجو کنند. این چارچوب می‌تواند به رشد فردی، گسترش سبک زندگی قرآنی و شکل‌گیری تمدن اسلامی با محوریت قرآن کریم منجر شود.



منابع و مأخذ

- قرآن کریم (۱۳۷۶). ترجمه محمد مهدی فولادوند، قم: دارالقرآن الکریم.
۱. ابن فارس، احمد بن فارس بن زکریا (۱۴۰۴ق). معجم مقائیس اللغه، قم: انتشارات دفتر تبلیغات اسلامی حوزه علمیه قم.
 ۲. ابن منظور، محمد بن مکرم (۱۴۱۴ق). لسان العرب، ج ۳، بیروت: دار صادر.
 ۳. احمد، حیدری؛ محترم، فاتحی (۱۴۰۰). «واکاوی معنای برخی واژگان مرتبط با معماری و شهرسازی در قرآن کریم»، مطالعات هنر و رسانه، سال ۳، شماره ۶.
 ۴. امینی، حیدرعلی؛ کامیابی گل، عطیه و نوروزی، علی (۱۳۹۴). «بررسی استعاره مفهومی هستی‌شناختی در سوره واقعه»، دومین همایش ملی قرآن کریم و زبان و ادب عربی، دانشگاه کردستان.
 ۵. جوادی آملی عبدالله (۱۳۸۸ ب). ادب فنای مهربان، ج ۶، قم: اسراء، چاپ اول.
 ۶. جوادی آملی، عبدالله (۱۳۷۹). تسنیم، ج ۹ و ۶۰، قم: مرکز نشر اسراء.
 ۷. جوادی آملی، عبدالله (۱۳۸۸ ت). تسنیم، ج ۱، ج ۸، قم: اسراء.
 ۸. جوادی آملی، عبدالله (۱۳۸۸ ث). تسنیم، ج ۱۲ و ۱۶، ج ۲، قم: اسراء.
 ۹. حجازی، بهجت‌السادات (۱۳۹۵). «استعاره مفهومی آیه نور در قرآن»، فنون ادبی، دوره ۸، شماره ۳ (۱۶).
 ۱۰. حسینی، سیده مطهره؛ قائمی‌نیا، علیرضا (۱۳۹۶). «استعاره مفهومی رحمت الهی در قرآن کریم»، ذهن، دوره ۱۸، شماره ۶۹.
 ۱۱. دانشنامه اسلامی، <https://wiki.ahloibait.com>
 ۱۲. راغب اصفهانی، حسین بن محمد (۱۴۱۲ق). مفردات الفاض القرآن، بیروت و دمشق: دار القلم و الدار الشامیه.
 ۱۳. زبیدی، محمد بن مکرم (۱۴۱۴ق). تاج العروس من جواهر القاموس، ج ۱، مصحح علی شیری، بیروت: دارالفکر.
 ۱۴. سایت تنزیل، <https://tanzil.ir>
 ۱۵. صاحب، اسماعیل بن عباد (۱۴۱۴ق). المحيط فی اللغة، به کوشش محمد حسن آل یاسین، ج ۱، بیروت: عالم الکتب.
 ۱۶. صباحی گراغانی، حمید؛ حدیریان شهری، احمد رضا؛ محمد حسین زاده، عبدالرضا (۱۳۹۵). «بررسی استعاره مفهومی در سوره بقره (رویکرد زبان‌شناسی شناختی)، نشریه ادب و زبان، دوره ۱۹، شماره ۳۹.
 ۱۷. طائی، نجاح (ق ۱۴۳۹). تفسیر أهل البيت عليهم السلام، ج ۲۵، انتشارات دارالهدی لإحياء التراث.
 ۱۸. طباطبایی، سید محمد حسین (۱۳۹۹). تفسیر المیزان، مترجم حجت‌الاسلام س. م. ب. موسوی

- همدانی، دفتر انتشارات اسلامی، وابسته به جامعه مدرسین حوزه علمیه قم.
۱۹. طریحی، فخرالدین بن محمد (۱۳۷۵). مجمع البحرین، ج ۳، تهران: مرتضوی.
۲۰. علیمحمدی، محمد؛ محمدعلی نژاد، روح‌الله؛ دهقانی، فرزاد (۱۴۰۲). «بازکاوی استعاره‌های مفهومی «لباس» در قرآن و نهج البلاغه بر مبنای مدل لیکاف و جانسون»، ذهن، شماره ۹۳.
۲۱. قائمی‌نیا، علیرضا (۱۳۸۸). «نقش استعاره‌های مفهومی در معرفت دینی»، فصلنامه قیاسات، سال ۱۴، شماره ۵۴.
۲۲. قائمی‌نیا، علیرضا (۱۳۹۰). معناسناسی شناختی قرآن، تهران: انتشارات پژوهشگاه فرهنگ و اندیشه اسلامی.
۲۳. قائمی‌نیا، علیرضا (۱۳۹۹). استعاره‌های مفهومی و فضاهای قرآنی، ج ۳، تهران: انتشارات پژوهشگاه فرهنگ و اندیشه اسلامی.
۲۴. قراتی، محسن (۱۳۹۷). تفسیر نور، تهران: مرکز فرهنگی درس‌هایی از قرآن.
۲۵. قرشی، علی‌اکبر (۱۳۷۱ ش). قاموس قرآن، ج ۶، تهران: دارالکتب الاسلامیه.
۲۶. کرد زعفرانلو، کامبوزیا؛ حاجیان، عالیه؛ حاجیان، خدیجه (۱۳۸۹). «استعاره‌های جهتی قرآن با رویکرد شناختی»، نقد ادبی؛ دوره ۳، شماره ۹.
۲۷. مجلسی، محمدباقر بن محمدتقی (۱۳۸۷). بحارالانوار، ج ۲۳، انتشارات دارالکتب الاسلامیه.
۲۸. محمدی مزرعه‌شاهی، مجتبی؛ برزنونی، آمنه (۱۳۹۶). «ارتباط شبکه معنایی واژه بیت با شبکه معنایی انبیای الهی در قرآن»، عیون، سال ۳، شماره ۶ و ۷.
۲۹. مکارم شیرازی، ناصر (۱۳۹۶). تفسیر نمونه: تفسیر و بررسی تازه‌ای درباره قرآن مجید با در نظر گرفتن نیازها، خواستها، پرسش‌ها، مکتب‌ها و مسائل روز، دارالکتب الاسلامیه.
۳۰. هوشنگی، حسین؛ سیفی پرگو، محمود (۱۳۸۸). «استعاره‌های مفهومی در قرآن از منظر زبان‌شناسی شناختی»، پژوهشنامه علوم و معارف قرآن کریم، سال ۱، شماره ۳.
۳۱. یگانه، فاطمه؛ افراشی، آریتا (۱۳۹۵). «استعاره‌های جهتی در قرآن با رویکرد شناختی»، جستارهای زبانی؛ دوره ۷، شماره ۵ (۳۳).
32. Eweida, Sara (2006). **The Realization of Time Metaphors and the Cultural Implications: An Analysis of the Quran and English Quranic Translations**, Special Project PK, Stockholm University: Department of English.
33. Lakoff, George & Johnson, Mark (1980). **Metaphors We Live by**, Chicago: Chicago University Press.