

نقش شرایط اجتماعی و فرهنگی سده یازدهم بر پوشش و تزیینات زنان در شاهنامه شاملو

مریم قنبری توتشامی^۱، مهدی محمدی^۲

تاریخ دریافت: ۱۴۰۴/۰۷/۲۲، تاریخ پذیرش: ۱۴۰۴/۰۳/۱۷


Doi: 10.22034/rac.2025.2062832.1136

چکیده

شاهنامه شاملو، نسخه‌ای نویافته از سده یازدهم هجری است که ۴۴ نگاره بدون امضا در صفحات مختلف، دو سرلوح مذهب در ابتدای کتاب، و دو لچکی در صفحه انجامه دارد. یکی از موضوعات مهم در نگاره‌های شاهنامه شاملو، حضور پررنگ زنان، در تعدادی از نگاره‌های این شاهنامه است. با توجه به نکثر نگاره‌های زنان در این شاهنامه، شش نگاره که در آن زنان نقش پررنگ و متنوعی دارند، انتخاب و مورد بررسی قرار گرفت. هدف اصلی این پژوهش واکاوی جایگاه اجتماعی زنان در نگاره‌ها و تأثیر آن بر نوع پوشش و تزیینات لباس زنان در شاهنامه شاملو است. از اهداف فرعی این پژوهش، بررسی پوشش، نقوش و زیورآلات زنان در شاهنامه شاملو و معرفی و شناخت بیشتر این شاهنامه است. این پژوهش، توصیفی-تحلیلی، و روش جمع‌آوری اطلاعات آن به صورت مطالعه اسناد و منابع کتابخانه‌ای است. پوشش زنان در شاهنامه شاملو شامل پیراهن یا قمیص (زیرپیراهن و پیراهن رو)، ردا یا قبا و شال کمر است. پارچه‌های به تصویر درآمده در پوشش زنان، بدون نقش، و در مواردی از نقوش گیاهی و حیوانی همچون گل پنج‌پر و نقش مرغابی استفاده شده است. نگارگران با توجه به مؤلفه‌هایی همچون پوشش، نقوش و تزیینات لباس، رنگ، پیکره‌های بزرگ و همچنین موقعیت قرارگیری آنها در نگاره، جایگاه اجتماعی زنان را به تصویر درآورده‌اند. بر این اساس زنان شاهنامه شاملو به چهار دسته زنان فرمانروا، همسران پادشاهان، شاهدختان و همسران پهلوانان، زنان درباری طبقه بالا و زنان درباری طبقه متوسط و فرودست دسته‌بندی شده‌اند.

واژگان کلیدی: دوره صفویه، نگارگری، شاهنامه شاملو، پوشش زنان، تزیینات

۱. کارشناسی ارشد صنایع دستی، دانشکده هنر، دانشگاه بین‌المللی سوره، تهران، ایران.
Email: maryamghanbariiii58@gmail.com

۲. استادیار گروه آموزشی صنایع دستی، دانشکده هنر، دانشگاه بین‌المللی سوره، تهران، ایران (نویسنده مسئول).
Email: m.mohammadi@soore.ac.ir  0000-0002-4047-2681

مقدمه

شاهنامه در طول تاریخ نگارگری ایران، بارها در کارگاه و کتابخانه‌های سلطنتی به تصویر کشیده شده است و هنرمندان بسیاری در به تصویر کشیدن صحنه‌های مختلف داستان‌های این اثر فاخر، هنرنمایی کرده‌اند. پژوهشگران زیادی به بررسی نگاره‌های مختلف پرداخته‌اند اما آنچه در این میان کمتر بدان پرداخته شده، نقش زن و نوع به تصویر درآمدن آن است. نگاره‌های موجود در شاهنامه‌ها سرشار از تصاویر، لباس‌ها و تزیینات هستند و این امکان را برای پژوهشگران فراهم می‌کند که به واکاوی در زمینه پوشاک بپردازند. تحلیل جزء به جزء قطعات لباس، نقوش و زیورآلات و نسبت آن با جایگاه اجتماعی زنان در داستان‌های شاهنامه دغدغه اصلی پژوهشگر بوده است. بر این اساس با واکاوی دقیق تصاویر علاوه بر تحلیل نقش جایگاه اجتماعی زنان در نگارگری، می‌توان از سیر تحول پوشاک در دوره صفوی نیز آگاهی یافت. پرسش اصلی پژوهش حاضر این است که شرایط و موقعیت زنان در نگاره‌ها، چه تأثیری در نوع پوشش و تزیین لباس آنها داشته است؟ و پرسش فرعی این است که پوشش، نقوش و زیور آلات زنان در نگاره‌های شاهنامه شاملو چگونه بوده است؟ هدف این پژوهش واکاوی جایگاه موقعیت اجتماعی زنان در نگاره‌ها و تأثیرات آن بر نوع پوشش و تزیینات لباس زنان است. نتایج حاصل از پژوهش می‌تواند منجر به شناخت بیشتر فرهنگ، هنر، پوشش و شرایط اجتماعی این دوران به‌ویژه در خصوص زنان باشد.

روش پژوهش

در این پژوهش، به منظور دستیابی به اطلاعاتی جامع و نتایج مطلوب، از روش توصیفی-تحلیلی استفاده شده و روش جمع‌آوری اطلاعات آن به صورت مطالعه اسناد و منابع کتابخانه‌ای است. جامعه آماری این پژوهش شامل شش نگاره از ۴۴ نگاره موجود در شاهنامه شاملو که به صورت هدفمند و با توجه به نقش زنان در نگاره‌ها و ویژگی‌های بصری آنها انتخاب شده است. نوع چیدمان نگاره‌ها در این رساله، بر اساس داستان‌های شاهنامه است. مطالعه و تحقیق در پوشاک زنان شاهنامه شاملو در این پژوهش شامل پیراهن یا قمیص (زیرپیراهن و پیراهن رو)، ردا یا قبا، شال کمر و کمر بند، پوشش سر (چارقده، روبنده، لچک، کلاه، تاج کلاه، عمامه یا دستار)، پای‌پوش زنان، زیورآلات (کمر بند، انگشتر، گوشواره، گردن بند، پیشانی بند) و تزیینات است.

پیشینه پژوهش

مقاله عبدالمجید حسینی‌راد (۱۳۹۲) با عنوان «پژوهشی برای معرفی شاهنامه مصور نویافته از دوره صفوی (شاهنامه شاملو)» چاپ شده است. در این مقاله به معرفی نسخه مصور شاهنامه شاملو پرداخته که تا سال‌ها پس از انقلاب دسترسی به آن مقدور نبوده و از نظر محققان پنهان مانده است. در مقاله دیگری از فهیمه زان‌زاده و ژیلایار علی (۱۳۹۸) با عنوان «نشانه‌های انسانی اسطوره‌ای در نگاره‌های شاهنامه شاملو (۱۰۰۷-۱۰۲۷.ه.ق.)»، به این نتیجه رسیده‌اند که نگارگر به جهان نمادین و تمثیلی شخصیت‌های پهلوانی، اساطیری وفادار بوده و سعی کرده است آنان را از حیث بصری با تزیین و رنگ‌آمیزی درخشان‌تر پوششان و بزرگ جلوه دادن از سایرین متمایز سازد. عابد تقوی (۱۳۹۲) در مقاله‌ای با عنوان «بررسی حضور اجتماعی زنان و سیر تحول پوشش در نگاره‌های عصر صفوی» نشان می‌دهد که پوشش زنان در عصر صفوی، بخشی از هویت طبقه اجتماعی متعلق به آن دوران، به حساب می‌آمد که بر اساس سلاطین شاه در قالب یک هنجار بر پوشش زنان دربار اعمال می‌کردند. مقاله‌ای تحت عنوان «وضعیت اجتماعی زنان در دوره صفوی با تکیه بر دیدگاه سفرنامه‌نویسان» از سکینه دنیاری (۱۳۹۴) به چاپ رسیده است. این مقاله به وضعیت زنان در دوران صفوی پرداخته و با تکیه بر سفرنامه‌ها مسائلی چون پوشش، سرگرمی‌ها، فعالیت اقتصادی و مقایسه زنان دربار با دیگر زنان جامعه را مورد بررسی قرار داده است. مقاله «تحلیل شخصیت و نقش زنان در داستان‌های شاهنامه» از حسین علینقی (۱۳۹۰) به بررسی نقش و شخصیت هر یک از زنان شاهنامه و تأثیر هر یک در روند داستان‌ها می‌پردازد. با توجه به مطالعات گذشته، منابع به‌دست‌آمده در خصوص شاهنامه شاملو بسیار محدود بوده و در بررسی نگاره‌های دوره صفوی کمتر نامی از شاهنامه شاملو به میان آمده است. پژوهش در حوزه پوشاک عصر صفوی به عنوان یکی از مهم‌ترین مؤلفه‌های فرهنگی، تاریخی و اجتماعی زنان آن دوره است که منابع تاریخی محدودی نسبت به شرح آن، به‌دست‌آمده است. پژوهش حاضر که به نقش اجتماعی، فرهنگی سده یازدهم بر پوشش و تزیینات زنان در شاهنامه شاملو پرداخته، می‌تواند منجر به شناخت بیشتر شاهنامه شاملو، پوشش و شرایط اجتماعی زنان در دوره صفوی شود. از این رو پرداختن به پژوهش پیش‌رو ضروری است.

فعالیت‌های اقتصادی ذکر شده به استقلال مالی و آموزشی رسیده بودند، کم‌کم زمینه ایجاد مشارکت در امور سیاسی برای آنان فراهم شد (خسروی، اسلامی و کعبه: ۸۵، ۱۴۰۰).

شاهنامه شاملو

شاهنامه شاملو^۱ به خط نستعلیق «جانی بن محمد قاسم محمد مومن» مشهور به اصح کرمانی^۲ نگارش یافته و توسط هنرمندانی به نام «حیب اله ساوه ای» و «محمد هروی» به تصویر درآمده است. آنتونی ولش در سال ۱۹۷۶ در کتاب خود با عنوان *Artists For the shah* به نقش حمایت‌گرایانه حسین خان شاملو، از هنر کتاب‌آرایی در اوایل سده یازدهم پرداخته و بیان می‌کند که به‌تازگی، شاهنامه‌ای به تاریخ ۱۰۰۸ ه.ق. که ۴۴ نگاره داشته، در حراج ساتی فروخته شده است. به نحوی که هنوز مشخص نشده، این نسخه به دفتر مخصوص فرح دیبا انتقال یافته و با توسط وی خریداری می‌شود تا در نوروز ۱۳۵۵ به مناسبت پنجاهمین سال شاهنشاهی پهلوی به محمدرضا شاه اهدا شود. (حسینی راد، ۱۳۹۲: ۴۴). پس از آن، این نسخه جهت حفظ و نگهداری به دفتر مخصوص فرح بازگردانده می‌شود. سال‌ها پس از انقلاب اسلامی نیز، دسترسی به آن مقدور نبود؛ تا اینکه در سال ۱۳۷۹ به کتابخانه کاخ موزه نیاوران انتقال یافت و در خرداد ۱۳۹۰ از آن رونمایی شد. در قسمت صفحه معرفی نسخه که روی سربرگ آن "دفتر مخصوص" نوشته شده، مشخصات شاهنامه این‌طور بیان شده است: "نسخه خطی (دست‌نویس) شاهنامه فردوسی از دوران صفوی با جلد روغنی مصور که به فرمایش حسین خان شاملو از رجال عهد صفوی و به خط محمد مومن فرزند محمد قاسم معروف به (اصح کرمانی) در تاریخ ۱۰۰۸ هجری قمری کتابت شده و با تذهیب و مینیاتورهای آن زمان به شیوه هرات آرایش یافته است. همه برگ‌های کتاب متن و حاشیه و جدول‌کشی شده و دو سرلوح مذهب در دو صفحه اول و دو لچکی مذهب در انتهای کتاب ساخته شده است. نسخه کلاً دارای ۴۴ قطعه مینیاتور عالی است که جابجا بین صفحات کتاب نقاشی شده‌اند (حسینی راد، ۱۳۹۲: ۴۵).

نقش زنان در نگاره‌های شاهنامه شاملو

با توجه به نقش زنان در نگاره‌های شاهنامه شاملو، در این پژوهش زنان به چهار گروه تقسیم‌بندی می‌شوند: دسته اول متعلق به زنان فرمانروا همچون قیدافه است که در نقش پادشاه اندلس به تصویر درآمده است. دسته دوم شامل ملکه‌هایی است که در نگاره‌های

شرایط اجتماعی و فرهنگی زنان در دوره صفوی

پایه‌گذاری سلسله صفوی که منجر به شکل‌گیری مذهب تشیع در ایران شد، از نقاط عطفی است که بر ساختارهای اجتماعی و فرهنگی ایران تأثیرگذار بوده است. عواملی همچون افزایش ارتباط با دنیای غرب، حضور سیاحان خارجی، حرکت جامعه صفوی به سمت شهرنشینی بستر جدیدی از مناسبات اجتماعی را فراهم کرد. در ساختارهای جدید، زنان ایفاگر نقش‌های مهمی بودند که به اعتبار موقعیت اجتماعی آنان شکل گرفت (احمدی گسومنی، ۱۳۹۵: ۵۲).

پژوهش در مورد زنان و شرایط اجتماعی و فرهنگی آن‌ها در جامعه ایران به دلیل محدودیت‌های این حوزه با دشواری همراه است. در دوران صفوی زنان به عنوان بخش مهمی از جامعه در امور اجتماعی، اقتصادی، فرهنگی و سیاسی جایگاهی متفاوت با مردان داشته‌اند. در این دوره، شاهد درخشش تعدادی از زنان در عرصه‌های فرهنگی هستیم که عمدتاً از خانواده‌های سرشناس و اهل علم و یا از سایر طبقات مردم بودند (منتظرالقائم و شعبانی، ۱۳۹۸: ۵۷). در دوره صفوی جایگاه اجتماعی زنان در هر دوره بنا بر شرایط سیاسی حاکم بر جامعه آن روزگار، متفاوت بوده است (تقوی و موسوی، ۱۳۹۳: ۱۰۰). «حضور ۲۹ درصدی زنان در زمینه اوقاف نشان‌دهنده آزادی زنان و استقلال اقتصادی آنها و همچنین نشان‌دهنده میزان توجه زنان به فرهنگ و تعلیم جامعه می‌باشد. حضور ۳۱ زن شاعر و حضور زنان خطاط و نقاشی که در این عرصه‌ها هنرنمایی می‌کنند نشان از درایت و هوش سرشار زنان ایرانی دارد» (منتظرالقائم و شعبانی، ۱۳۹۸: ۸۳).

ساختار اقتصادی و سیاسی زنان در دوره صفویه

در اکثر سفرنامه‌های دوره صفوی، به حضور پررنگ زنان در کنار مردان اشاره شده است. «اغلب زنان شهری در فعالیت‌های مولد خانگی اعم از آشپزی، نظافت، بچه‌داری و بافتن و دوختن لباس شرکت داشته‌اند» (فوران، ۱۳۷۷: ۶۶). اگرچه کار کردن زنان در امور منزل شغل مشخصی به حساب نمی‌آمد اما بخشی از زنان اشتغال به فعالیت‌های هنری از جمله بافندگی، سوزن‌دوزی و نخ‌ریسی داشته که کمک فراوانی به اقتصاد خانواده می‌کرد (احمدی گسومنی، ۱۳۹۵: ۶۱-۴۷). زنان خاندان سلطنتی با توجه به اینکه از نظر مالی توانایی بیشتری نسبت به زنان شهری و روستایی داشتند، بیشتر می‌توانستند در فعالیت‌های اقتصادی شرکت کنند. حرمسراها یکی از مهم‌ترین عوامل تأثیرگذار در عرصه سیاسی به حساب می‌آمد. از آنجا که زنان به واسطه

جدول ۱. دسته‌بندی زنان شاهنامه شاملو. منبع: نگارنده.

زنان فرمانروا	همسران پادشاهان، شاهدختان، همسران پهلوانان	زنان درباری طبقه بالا	زنان درباری متوسط و فرودست
قیدافه	سیندخت، رودابه، منیژه، آزاده	دایه، قابله، خدمتکاران درجه یک	ندیمه‌ها، خدمتکاران، نوازندگان

منتخب به تصویر درآمده‌اند که از آن جمله می‌توان به شخصیت سیندخت اشاره کرد. دسته‌بندی سوم شامل همسران پهلوانان است که زنانی همچون رودابه، منیژه و آزاده را شامل می‌شود. دسته‌بندی آخر متعلق به زنان درباری است که شامل ندیمه‌ها، دایه‌ها، خدمتکاران و نوازندگان است. دسته‌بندی زنان در «جدول ۱» قابل مشاهده است.

پوشش زنان در دوره صفوی

بنابر نوشته تاورنیه در سفرنامه خود، ایرانیان «لباسی بلند به نام قبا که کمی پایین‌تر از زانوهای می‌آید.» و در قسمتی دیگر به این موضوع اشاره دارد که «زنان در ایران نیز لباس‌های بسیار مجلل و فاخر می‌پوشند. بالاتنه و دامن لباسشان مجزا نیست بلکه سرهم است و با لباس مردان تقریباً تفاوتی ندارد.» (تاورنیه، ۱۳۸۳: ۲۹۸). در سفرنامه دلواله به ایران آمده است که «زنان طبقه پایین بیشتر اوقات، حجاب بر سر دارند» (دلواله، ۱۳۹۰: ۱۰۴). پیراهنشان «از جلو باز و در پایین از ماهیچه ساق پا تجاوز نمی‌کند. شال خود را محکم نمی‌بندند و آن را سست و گشاد رها می‌کنند و آستین‌هایشان چسبیده از بازو تا مچ دست است» (تاورنیه، ۱۳۸۳: ۲۹۹). پوشش زنان در دوره صفوی به تفکیک شامل تن‌پوش، سرپوش و پای‌پوش است که هرکدام می‌تواند به چند بخش تقسیم شود که در «جدول ۲» قابل مشاهده است.

جدول ۲. دسته‌بندی پوشش زنان در دوره صفویه. منبع: نگارنده.

تن‌پوش	سرپوش	پای‌پوش
پیراهن (قمیص)	شال و چادر	جوراب
ردایاقبا	تاج و نیم تاج	کفش راحتی یا گیوه
کلیجه یا نیم‌تنه	انواع کلاه	کفش پاشنه‌دار
شال کمر	روسری و چارقد	چکمه
کمر بند	پیشانی‌بند	
شلوار	عمامه یا دستار	
	روبنده	

جدول ۳. مقایسه پوشش زنان در سفرنامه‌های دوره صفوی و شاهنامه شاملو. منبع: نگارنده.

عنوان	تصویر سفرنامه	تصویر شاهنامه شاملو	توضیحات
پیراهن یا (قمیص) شامل زیرپیراهن و پیراهن رو	 تصویر ۱. سانسون، ۳۶:۱۳۷۷	 تصویر ۲. بخشی از نگاره به دنیا آمدن رستم، شاهنامه شاملو. منبع: کاخ موزه نیاوران	پیراهن یا قمیص که شامل زیرپیراهن از جنس نخ یا کتان است و پیراهن رویی که اغلب دارای یقه هفت باز و از جنس نخ ابریشمی و پنبه‌ای است. در تصاویر سفرنامه‌ها از جمله سانسون و همچنین شاهنامه شاملو قابل مشاهده است.
ردا یا قبا	 تصویر ۳. شاردن، ۸۰۶:۱۳۷۴	 تصویر ۴. بخشی از نگاره به دنیا آمدن رستم، شاهنامه شاملو. منبع: کاخ موزه نیاوران	زنان در دوره صفوی ردا یا قبا به تن داشتند که اغلب بصورت یقه هفت باز بر روی هم قرار می‌گرفت. در شاهنامه شاملو ردا یا قبا بصورت بلند، کوتاه، جلو باز و جلو بسته به تصویر درآمده است.

ادامه جدول ۳. مقایسه پوشش زنان در سفرنامه‌های دوره صفوی و شاهنامه شاملو. منبع: نگارنده.

عنوان	تصویر سفرنامه	تصویر شاهنامه شاملو	توضیحات
پوشش سر	 تصویر ۵. شاردن، ۱۳۷۴: ۸۰۰	 تصویر ۶. بخشی از نگاره برآوردن رستم بیژن را از چاه، شاهنامه شاملو. منبع: کاخ موزه نیاوران	چادر بخشی از پوشش در دوره صفوی است که در سفرنامه‌ها و همچنین نگاره شاهنامه شاملو به تصویر درآمده است. همچنین استفاده از پارچه سفید که دورتادور سر را پوشانده نیز به عنوان پوشش سر در سفرنامه شاردن و شاهنامه شاملو قابل مشاهده است.
	 تصویر ۷. شاردن، ۱۳۷۴: ۸۰۶	 تصویر ۸. بخشی از نگاره به دنیا آمدن رستم، شاهنامه شاملو. منبع: کاخ موزه نیاوران	
کفش و جوراب	 تصویر ۹. سانسون، ۱۳۷۷: ۳۶	 تصویر ۱۰. بخشی از نگاره پند دادن منوچهر لشگریان را پس از کشتن سلم، شاهنامه شاملو. منبع: کاخ موزه نیاوران	کفش پاشنه‌دار، کفش راحتی یا گیوه، چکمه، و جوراب از جمله مواردی هستند که تصاویر آنها در سفرنامه و شاهنامه شاملو قابل رؤیت است.
	 تصویر ۱۱. فیگوروا، ۱۳۶۳: ۱۵۹	 تصویر ۱۲. بخشی از نگاره به دنیا آمدن رستم، شاهنامه شاملو. منبع: کاخ موزه نیاوران	
شال کمر	 تصویر ۱۳. شاردن، ۱۳۷۴: ۸۰۶	 تصویر ۱۴. بخشی از نگاره پیران و بیسه به سیاوشگرد، شاهنامه شاملو. منبع: کاخ موزه نیاوران	شال کمر به عنوان بخشی از پوشش زنان در دوره صفوی کاربرد داشته است که نمونه آن در شاهنامه شاملو نیز به وفور مشاهده می‌شود.
شلوار	 تصویر ۱۵. شاردن، ۱۳۷۴: ۸۰۶	 تصویر ۱۶. بخشی از نگاره شکارکردن بهرام، گورهای نر و ماده را، شاهنامه شاملو. منبع: کاخ موزه نیاوران	شلوار به عنوان بخشی از پوشش زنان در دوره صفوی کاربرد داشته است که در تصاویر سفرنامه‌ها و شاهنامه شاملو می‌توان مشاهده نمود.

تزیینات پوشش زنان در دوره صفویه:

تزیینات در لغت نامه دهخدا به معنای آرایش ها و زینت ها است. تزیینات لباس، بخش دیگری از پوشش زنان در دوره صفوی را شامل می شود که در قسمت های مختلف لباس کاربردی تزیینی داشته است (دهخدا، ۱۳۷۷: ۱۷۲۶).

جدول ۴. تزیینات پوشش زنان در شاهنامه شاملو. منبع: نگارنده.

تن پوش	سریوش	پای پوش
تزییناتی به صورت نوار باریک در قسمت شال کمراویزان می کردند. تزیینات در قسمت یقه لباس شامل نوارهایی از جنس خز و زربافت نقوش پارچه شامل طرح های گیاهی و حیوانی	تزییناتی به صورت نوار باریک در قسمت گیسوان آویزان می کردند. ملبله دوزی های رنگی که در حاشیه لیچک دوخته و در قسمت پیشانی قرار می گرفت.	ندارد.

زیورآلات زنان در دوره صفوی

زنان ثروتمند در میان نیم تاج خود، الماس بزرگی قرار می دادند و رشته هایی از مروارید از آن نیم تاج بر روی پیشانی آویزان می شد که تا قسمت بالای ابروانشان پدیدار بود. زنان اشراف علاوه بر گردنبند مروارید، از رشته های مروارید دور تا دور صورت خود استفاده می کردند و به همین دلیل مروارید در ایران، بسیار خریداری می شد (شاردن، ۱۳۷۴: ۸۰۱-۸۰۲). «کلاه کوچک بلندی مانند برجی بر سر دارند و آن را بنا بر شان یا بضاعت خود با جواهرات زینت می دهند» (تاورنیه، ۱۳۸۳: ۲۹۹). زیورآلات زنان در شاهنامه شاملو که در مقایسه با سایر شاهنامه های دوره صفوی کمتر به تصویر درآمده است شامل مواردی همچون گردنبند مروارید، گوشواره، تاج طلا و زیورآلاتی در قسمت سریوش است که در شاهنامه شاملو قابل مشاهده است.

جدول ۵. زیورآلات زنان در شاهنامه شاملو. منبع: نگارنده.

تن پوش	سریوش	پای پوش
گردنبند مروارید	زیورآلاتی از جنس طلا، نقره که در قسمت سر بند، پیشانی و گیسوان استفاده از رشته های مروارید دور تا دور سر گوشواره تاج طلا	-

مجلس دوم؛ نگاره آمدن کنیزان رودابه به دیدار زال:

اگر راستی تان بود گفت و گوی به نزدیک من تان بود آبروی وگر هیچ کژی گمانی برم به زیر پی پیلان بسپریم رخ لاله رخ گشت چون سندروس به پیش سپهد زمین داد بوس چنین گفت کز مادر اندر جهان نزیاید کس اندر میان نهان به دیدار سام و به بالای او به پایی دل و دانش و رای او

نگاره دارای ابعاد ۱۴۷×۳۱۰ میلیمتر است. موضوع داستان، دل باختن زال پسر سام به رودابه دختر مهرباب پادشاه کابل را روایت می کند. رودابه ماجرای دل باختن خود را با کنیزانش در میان می گذارد و از آنها می خواهد تا به دیدار زال بروند. کنیزان رودابه به دیدار زال می روند و از زیبایی و خوبی رودابه سخن می گویند تا زال را دلباخته او کنند و سرانجام زال و رودابه به وصال هم می رسند در این نگاره دو کنیز رودابه در کنار زال مشغول صحبت هستند که با توجه به نوع پوشش آنان و همچنین تفاوت ظاهری آنان با سایر کنیزان در تصویر، به نظر می رسد که از کنیزان نزدیک و درجه یک رودابه باشد نوع پوشش و تزیینات، از جمله نقوش هندسی در حاشیه لباس، و نقوش گیاهی به عنوان گل پنج پر از ویژگی های لباس این دو شخصیت است. موقعیت قرارگیری آنها در نگاره و هم صحبتی آنان با زال نیز می تواند موقعیت آنان را نسبت به سایر کنیزان نشان دهد. فیگور ایستاده در قسمت چپ تصویر حاکی



نگاره ۱. آمدن کنیزان رودابه به دیدار زال، شاهنامه شاملو. منبع: کتابخانه کاخ موزه نیاوران.

جدول ۶. پوشش زنان در نگاره آمدن کنیزان رودابه به دیدار زال. منبع: نگارنده.

جایگاه اجتماعی	زنان درباری طبقه بالا	زنان درباری طبقه بالا	زنان درباری طبقه متوسط و فرودست	زنان درباری طبقه متوسط و فرودست	زنان درباری طبقه متوسط و فرودست
نوع پوشش	ردا یا قبا پیراهن رو و زیرپیراهن شال کمر	ردا یا قبا پیراهن رو و زیرپیراهن شال کمر	ردا یا قبا پیراهن رو و زیرپیراهن شال کمر	ردا یا قبا پیراهن رو و زیرپیراهن شال کمر	پیراهن رو و زیرپیراهن شال کمر
پوشش سر	لچک	لچک	لچک	لچک	لچک
پای پوش	در تصویر نمایان نیست.	دارای کفش و فاقد جوراب است.	دارای چکمه	در تصویر نمایان نیست.	در تصویر نمایان نیست.
تزیینات	آویز لچک	آویز لچک	آویز لچک	آویز لچک	آویز لچک آویز شال کمر
زیورآلات	دارای پیشانی بند از جنس طلا	دارای پیشانی بند از جنس طلا	ندارد	دارای پیشانی بند از جنس طلا	دارای پیشانی بند
رنگ	لاجورد، طلایی، سبز، سیاه، قرمز	لاجورد، سفید، سرمه‌ای، طلایی	نارنجی، آبی، سیاه، سفید، طلایی، لاجورد، قرمز	نارنجی، آبی، سیاه، سبز، طلایی	سبز، طلایی، لاجورد، سیاه
نقوش پارچه	حاشیه ردا یا قبا دارای نقوش هندسی به صورت زیگزال است.	ردا یا قبا دارای نقوش گیاهی گل پنج‌پر است.	بدون نقش	بدون نقش	به نظر می‌رسد حاشیه لچک دارای نقوش هندسی است.
صورت	چهره مغولی	چهره مغولی	چهره مغولی	چهره مغولی	چهره مغولی
تصویر					



نگاره ۲. آمدن سیندخت به دیدار سام با پیغام دوستی، شاهنامه شاملو. منبع: کتابخانه کاخ موزه نیاوران.

از زنی است که پوششی همانند خدمتکاران دربار دارد. در این نگاره پنج زن به تصویر درآمده است که جزئیات پوشش زنان در «جدول ۶» قابل مشاهده است.

مجلس سوم؛ نگاره آمدن سیندخت به پیش سام با پیغام دوستی

تو دانی نه نیکست خون ریختن
نباید چنین کارش از تو پسند
بدو سام یل گفت با من بگوی
مهراب را کھتری گر همال
به روی و به موی و به خوی و خرد
ز بالا و دیدار و فرهنگ او
بدو گفت سیندخت کای پهلوان
سر پهلوانان و پشت گوان

اجتماعی بالایی برخوردار است. وجود سربندی تاج مانند برای رودابه، مادر رودابه و شخصی که بنظر می‌رسد دایه باشد، آنان را از سایر زنان دربار تفکیک کرده است. سایر زنان دربار نیز با توجه به موقعیت اجتماعی در موقعیت‌های متفاوتی به تصویر درآمده‌اند همچون زن نوازنده که مشغول نواختن دف بوده و نوع پوشش و تزیینات او را از سایر زنان دربار تفکیک کرده است. یا خدمتکاری که همانند سه نقش اصلی مقتعه‌ای بر سر دارد که به نظر می‌رسد از خدمتکاران نزدیک رودابه باشد که نگارگر سعی بر تفکیک جایگاه او به نسبت سایر خدمتکاران داشته است. وجود دوزن در نزدیکی رودابه نیز که تا حدودی پوشش متفاوت‌تری داشته و جایگاه قرارگیری آنان نزدیک رودابه است نیز می‌تواند از پزشکان دربار، زنان دربار و یا اقوام نزدیک رودابه باشد که نگارگر سعی بر آن داشته تا موقعیت اجتماعی آنان را به نسبت سایر ندیمه و خدمتکاران به تصویر بکشد. سایر خدمتکاران نیز در جای‌جای نگاره در حال خدمت‌رسانی به تصویر درآمده‌اند که خود گویای دسته‌بندی آنان به عنوان خدمتکاران دربار است. در این نگاره ۱۵ زن به تصویر درآمده است که جزئیات پوشش آنان در «جدول ۸» قابل مشاهده است.

نگاره دارای ابعاد ۱۳۷×۳۱۳ میلی‌متر است. این نگاره شرحی از داستان سیندخت زنی باهوش و باوقار است که در میان شخصیت زنان شاهنامه می‌درخشد. سیندخت که به دیدار سام آمده از او می‌خواهد تا از جنگ خودداری کرده و صلح را بپذیرد. سام که درایت سیندخت را دید پیشنهاد صلح او را پذیرفت تا مردم کابل به خطر نیفتند و بدین ترتیب سیندخت مانع از جنگ ایران و کابل شد.

نگارگر در این تصویر سعی بر آن داشته است تا با بزرگ‌تر کشیدن تصویر سیندخت بتواند مخاطب را به سمت سوژه اصلی نگاره هدایت کند. موقعیت قرارگیری سیندخت در مرکزیت تصویر و همچنین انتخاب رنگ لباس او، نشان از موقعیت بالای او دارد. نوع پوشش او و تفاوت آن با سایر خدمتکاران، در تصویر قابل مشاهده است که تلاش نگارگر بر جلب نگاه مخاطب به سوژه اصلی است. در کنار سیندخت، زنی به تصویر درآمده که به نظر می‌رسد از ندیمه‌های نزدیک او به حساب می‌آید. نوع پوشش او همانند پوشش سیندخت به تصویر درآمده که با پوشش سایر خدمتکاران متفاوت است. در گوشه راست تصویر زنی در حال خدمت‌رسانی قابل مشاهده است که می‌توان گفت هر دو از خدمتکاران دربار هستند. موقعیت قرارگیری آنان در گوشه کادر و همچنین نوع پوشش آنان نیز نشان از موقعیت اجتماعی آنان دارد. در این نگاره چهار زن به تصویر درآمده است که جزئیات پوشش آنان در «جدول ۷» قابل مشاهده است.



نگاره ۳. به دنیا آمدن رستم. شاهنامه شاملو. منبع: کتابخانه کاخ موزه نیاوران.

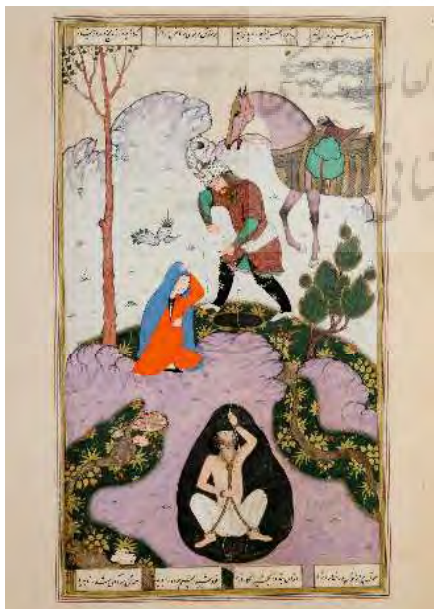
مجلس چهارم؛ نگاره به دنیا آمدن رستم

یکی بچه بد چون گوی شیرفش به بالا بلند و به دیدارکش
شگفت اندر و ماده بر مرد و زن که نشید کس بچه پیل تن
شبانروز مادر ز می خفته بود ز می خفته و دل زهش رفته بود
همان زخم کاهش فرو دوختند به دارو همه درد بسپوختند

رودابه دختر مهرباب کابلی، که دل باخته زال شده بود، سرانجام به وصال هم درآمدند و حاصل عشق آنها به دنیا آمدن قهرمان بزرگ شاهنامه، رستم بود که در سراسر شاهنامه خوش درخشیده است. رودابه نیز که به عنوان زنی زیرک و با درایت در شاهنامه زبانزد است، پس از به دنیا آمدن رستم توانست یکی از مهم‌ترین شخصیت زنان شاهنامه را به خود نسبت دهد. در نگاره به دنیا آمدن رستم، نگارگر سعی بر آن داشته با قرارگیری موقعیت رودابه در وسط کادر او را در معرض دید قرار دهد و به مخاطب نشان دهد که سوژه اصلی رودابه است که از جایگاه

جدول ۷. پوشش زنان در نگاره آمدن سیندخت به پیش سام با پیغام دوستی. منبع: نگارنده

موقعیت اجتماعی	نوع پوشش	پوشش سر	پای پوشش	تزیینات	زیورآلات	رنگ	نقوش پارچه	صورت	عکس
همسران پادشاهان شاهدختان همسران پهلوانان	ردا یا قبا پیراهن رو و زیرپیراهن	لچک	در تصویر نمایان نیست	آویز لچک	دارای پیشانی‌بند	نارنجی سیاه لاجورد طلایی سفید	بدون نقش	چهره مغولی	
زنان درباری متوسط و فرودست	ردا یا قبا پیراهن رو و زیرپیراهن	لچک	در تصویر نمایان نیست.	آویز لچک	دارای پیشانی‌بند	آبی زرد کرمی طلایی سفید	بدون نقش	چهره مغولی	
زنان درباری طبقه متوسط و فرودست	ردا یا قبا پیراهن رو و زیرپیراهن شال کمر	لچک	دارای کفش و جوراب است.	آویز لچک آویز شال کمر	ندارد	نارنجی لاجورد زرد آبی طلایی سفید	بدون نقش	چهره مغولی	
زنان درباری طبقه متوسط و فرودست	ردا یا قبا پیراهن رو و زیرپیراهن شال کمر	لچک	دارای کفش و جوراب است.	آویز لچک آویز شال کمر	دارای پیشانی‌بند	سبز سیاه بنفش سفید طلایی	بدون نقش	چهره مغولی	



نگاره ۴. برآوردن رستم، بیژن را از چاه. شاهنامه شاملو. منبع: کتابخانه کاخ موزه نیاوران.

مجلس بیست و ششم؛ نگاره برآوردن رستم، بیژن را از چاه

فرو هشت رستم به زندان کمند برهنه تن و موی و ناخن دراز همه تن پر از خون و رخساره زرد خروشید رستم چو او را بیدید داستان بیژن و منیژه یک حماسه عاشقانه در شاهنامه است که روایت عشق بیژن پسر گیو و منیژه دختر افراسیاب را نشان می‌دهد. منیژه دختری جسور و عاشق است که این جسارت کار دست او و بیژن می‌دهد. در این تصویر منیژه بر سر چاه با حالتی مضطرب دست خود را بر بالای سرش برده، بر زمین نشسته، و انتظار رهایی بیژن از چاه را می‌کشد. انتخاب رنگ لباس او می‌تواند نشان از جلب مخاطب برای نشان دادن اهمیت نقش منیژه در این ماجرا باشد. نگارگر سعی بر آن داشته تا عشق واقعی منیژه به بیژن را به تصویر بکشد. «جدول ۹» جزییات پوشش منیژه تنها زن به تصویر درآمده در این نگاره را نشان می‌دهد.

جدول ۸. پوشش زنان در نگاره به دنیا آمدن رستم. منبع: نگارنده.

تصویر زن در نگاره	صورت	نقوش پارچه	رنگ لباس	زیورآلات	تزیینات	پای پوش	پوشش سر	نوع پوشش	جایگاه اجتماعی زن در نگاره
	چهره مغولی	دارای حاشیه با نقوش گیاهی و اسلیمی	سرمه‌ای، سبز، طلایی، کرمی	پیشانی بندی به صورت تاج	ندارد	در تصویر نمایان نیست.	مقنعه	ردا یا قبا، پیراهن رو	همسران پادشاهان، شاهدختان، همسران پهلوانان
	چهره مغولی	بدون نقش	نارنجی، طلایی، آبی، سیاه	پیشانی بندی به صورت تاج	ندارد	در تصویر نمایان نیست.	مقنعه	ردا یا قبا، پیراهن رو	همسران پادشاهان، شاهدختان، همسران پهلوانان
	چهره مغولی	بدون نقش	سفید، نارنجی، بنفش، کرمی	پیشانی بندی به صورت تاج	ندارد	در تصویر نمایان نیست.	مقنعه	ردا یا قبا، پیراهن رو	زنان درباری طبقه بالا
	چهره مغولی	بدون نقش	طلایی، سفید، آبی، نارنجی	پیشانی بند	دارای آویز لچک	در تصویر نمایان نیست.	لچک	ردا یا قبا، پیراهن رو شال کمر	زنان درباری طبقه بالا
	چهره مغولی	بدون نقش	کرمی، سفید، بنفش، لاجورد	نمایان نیست.	دارای آویز لچک	در تصویر نمایان نیست.	لچک	ردا یا قبا، پیراهن رو	زنان درباری طبقه بالا
	چهره مغولی	بدون نقش	سفید، آبی، نارنجی، سبز، طلایی	ندارد	دارای آویز شال کمر	نمایان نیست.، فاقد رنگ	مقنعه	ردا یا قبا، پیراهن روشال کمر	زنان درباری طبقه متوسط و فرودست
	چهره مغولی	بدون نقش	طلایی، زرد، سیاه، سفید	ندارد	دارای آویز لچک	در تصویر نمایان نیست.	لچک	ردا یا قبا، پیراهن رو	زنان درباری طبقه متوسط و فرودست
	چهره مغولی	بدون نقش	طلایی، سفید	ندارد	دارای آویز لچک	در تصویر نمایان نیست.	لچک	ردا یا قبا، پیراهن رو و زیر، پیراهن	زنان درباری طبقه متوسط و فرودست

ادامه جدول ۸. پوشش زنان در نگاره به دنیا آمدن رستم. منبع: نگارنده.

جایگاه اجتماعی زن در نگاره	نوع پوشش	پوشش سر	پای پوشش	تزیینات	زیورآلات	رنگ، لباس	نقوش پارچه	صورت	تصویر زن در نگاره
زنان درباری طبقه متوسط و فرودست	ردا یا قبا، پیراهن رو و زیر، پیراهن	لچک	در تصویر نمایان نیست.	دارای آویز لچک	ندارد	طلایی، بنفش، سبز، کرمی، لاجورد	بدون نقش	چهره مغولی	
زنان درباری طبقه متوسط و فرودست	ردا یا قبا، پیراهن رو شال کمر	لچک	در تصویر نمایان نیست.	دارای آویز لچک	پیشانی بند	زرد، سیاه، طلایی، لاجورد	بدون نقش	چهره مغولی	
زنان درباری طبقه متوسط و فرودست	ردا یا قبا، پیراهن رو شال کمر	لچک	در تصویر نمایان نیست	دارای آویز و تزیینات لچک و آویز شال کمر	پیشانی بند	بنفش، سفید، سبز، طلایی، نارنجی، لاجورد، سیاه	بدون نقش	چهره مغولی	
زنان درباری طبقه متوسط و فرودست	ردا یا قبا، پیراهن رو، شال کمر	لچک	دارای کفش و جوراب است.	دارای آویز و شال کمر و آویز لچک	پیشانی بند	زرد، بنفش، طلایی، سبز، نارنجی، قهوه ای	لچک دارای نقوش گیاهی است.	چهره مغولی	
زنان درباری طبقه متوسط و فرودست	ردا یا قبا، پیراهن رو، شال کمر	شال بلند	دارای کفش جوراب ساق بلند است.	دارای آویز و شال کمر	ندارد	سفید، آبی، نارنجی، بنفش	بدون نقش	سیاه پوست	

جدول ۹. پوشش زنان در نگاره برآوردن رستم بیژن را از چاه. منبع: نگارنده.

موقعیت اجتماعی	نوع پوشش	پوشش سر	پای پوشش	تزیینات	زیورآلات	رنگ	نقوش پارچه	صورت	تصویر
همسران پادشاهان، شاهدختان و همسران پهلوانان	ردا یا قبا، پیراهن رو	چادر	دارای کفش و فاقد جوراب است.	ندارد	ندارد	آبی، نارنجی، سیاه	بدون نقش	چهره مغولی	

مجلس سی و هشتم؛ نگاره شناختن قیدافه اسکندر را از روی تصویر او

قیدافه زنی است که به عنوان پادشاه اندلس در زمان اسکندر فرمانروایی می‌کرد. زمانی که قیدافه از نیت اسکندر به عنوان لشکرکشی به کشورش باخبر شد دستور داد تا نقاش چیره دستی تصویر او را بکشد و برای او بیاورد. در این نگاره قیدافه بر تخت نشسته و اسکندر نزد او آمده است، اما خود را به قیدافه معرفی نمی‌کند، قیدافه در چهره اسکندر خیره می‌شود و از روی تصویری که در گنج‌اش داشت، او را شناخت اما به روی خود نیاورد. نوع پوشش سر قیدافه مطابق با موقعیت اجتماعی او به عنوان پادشاه، تاج باشکوهی از جنس طلا است. پوشش لباس او و نقوش به کاررفته در پارچه همچون نقوش گیاهی گل پنج‌پر، شکوهمندی او را دوچندان کرده است. نوع نشستن و قرارگیری قیدافه در وسط کادر و همچنین بر روی تخت پرنقش و نگار نشان از جایگاه اجتماعی بالای قیدافه به عنوان پادشاه زن در این نگاره دارد. نوع پوشش قیدافه با سایر شخصیت‌های این داستان تفاوت چشمگیری دارد. جزییات پوشش قیدافه در «جدول ۱۰» قابل مشاهده است.

طبق‌های زرین شامی نهاد
همی خوردن اندر گرانمایه شاه
به گنجور گفت آن درفشان حریر
به پیش من آورد چنان هم که هست
بیاورد کنجور و بنهاد پیش
بچهر سکندر نکو بنگرید
بدانست قیدافه کو قیصرست
فرستاده کردست از خویشتن
نخستین ز قیدافه کردند یاد
فزون کرد سوی سکندر نگاه
نوشته بر و صورت دلپذیر
به تندی بر و هیچ مپسای دست
چو دیدش نگه کرد ز اندازه پیش
ازان صورت او جدائی ندید
بدان لشکر نامور مهترست
دلیرآمدست او بدین انجمن



نگاره ۵. شناختن قیدافه از روی تصویر او. شاهنامه شاملو. منبع: کتابخانه کاخ موزه نیاوران.

مجلس چهل و دوم؛ نگاره شکار کردن بهرام گورهای نرو ماده را

همی پوست کنند این از آن از این
همی بود بهرام تا گور نر
چو فیروز شدندره گوردلیز
بزه داشت بهرام جنگی کمان
بزد تیر بر پشت آن گور نره
نر و ماده را هر دو بر هم بدوخت
ز لشکر هر آنکس که آن زخم دید
که چشم بد از فر تو دور باد
زخونشان شده لعل روی زمین
به مستی جدا شد یکی از دگر
یکی ماده را اندر آورد زیر
بخندید چون دیده شد شادمان
گذر کرد بر پور پیکان و پر
دل لشکر از زخم او بر فروخت
بران شهریار آفرین گستردید
همه روزگاران تو سور باد

بهرام گور یکی از پادشاهان برجسته ساسانی است که جانشین پدر خود، یزدگرد یکم شد. بهرام از جمله پادشاهان ساسانی است

جدول ۱۰. پوشش زنان در نگاره شناختن قیدافه اسکندر را از روی تصویر او. منبع: نگارنده.

جایگاه اجتماعی	نوع پوشش	پوشش سر	پای پوش	تزیینات	زبورآلات	رنگ	نقوش پارچه	صورت	تصیر
زنان فرمانروا	ردا یا قبا، پیراهن رو، شال کمر	تاج	دارای چکمه بلند است.	در تصویر نمایان نیست.	ندارد	خاکستری، سبز، طلایی، بنفش، سفید	پیراهن قیدافه دارای نقوش گیاهی گل، پنج‌پر است.	چهره مغولی	

جدول ۱۱. پوشش زنان در نگاره شکار کردن بهرام گورهای نر و ماده را. منبع: نگارنده.

موقعیت اجتماعی	نوع پوشش	پوشش سر	پای پوشش	تزیینات	زبورآلات	رنگ	نقوش پارچه	صورت	عکس
همسران پادشاهان، شاهدختان و همسران پهلوانان	ردا یا قبا، پیراهن رو، شلوار	تاج	دارای کفش و جوراب است.	ندارد	دارای گوشواره است.	بنفش، طلایی، سفید، نارنجی، سیاه	ردا یا قبا و شال دارای نقوش گیاهی به صورت گل های ختایی، و شلوار دارای نقش مرغابی است.	چهره مغولی	

نتیجه گیری

با توجه به ویژگی های بصری در نگاره های شاهنامه شامل می توان گفت که نگارگران از مکتب هرات، اصفهان، تبریز و قزوین در به تصویر درآوردن نگاره ها، بهره گرفته اند. ویژگی های بصری پوشش زنان در این شاهنامه شامل ردا یا قبا، پیراهن یا قمیص (زیرپیراهن و پیراهن رو)، و شال کمر است که اغلب دارای پارچه ای ساده و در مواردی از نقوش حیوانی و گیاهی همچون نقش مرغابی و نقش اسلیمی و گل های پنج پر بکار برده اند. پوشش سر در زنان شاهنامه شامل دارای تنوع مقنعه، لچک، تاج کلاه است. لچک ها دارای تزییناتی به صورت نوار باریک است که در قسمت پشت سر آویزان می کردند. لچک ها اغلب دارای مليله دوزی های رنگی هستند که در برخی از آنها با طلا و جواهرات زینت داده شده اند که به صورت پیشانی بند در تصاویر قابل مشاهده اند. مقنعه های به تصویر درآمده در این دوره بدون نقش و دور تا دور گردن تا سینه زنان را پوشش می دهد. تاج کلاه نیز که اغلب از جنس طلاست می تواند نشان دهنده موقعیت بالای زن در نگاره باشد. با توجه به ویژگی های بیان شده در دوره صفوی و نگاره های به تصویر درآمده از شاهنامه شامل که متعلق به سده یازدهم است، می توان چنین استنباط کرد که بین نوع پوشش زنان شاهنامه شامل با تصاویری که در سفرنامه ها بدست آمده تطابق وجود دارد. نگارگران بازتابی از شرایط جامعه خود را در نگاره ها به تصویر درآورده اند. جایگاه قرارگیری زنان در نگاره ها به گونه ای است که اغلب زنانی با موقعیت اجتماعی بالاتر، همچون رودابه و یا قیدافه، در مرکزیت کادر قرار گرفته و سایر زنان دربار نیز با توجه به جایگاه اجتماعی در موقعیت های متفاوتی قرار گرفته اند. همچون زن نوازنده که مشغول نواختن دف است و یا خدمه دربار که مشغول خدمت رسانی است. به طور کلی می توان گفت که نگارگران با توجه به مؤلفه هایی همچون به تصویر درآوردن پیکره های بزرگ تر، رنگ های درخشان، پوشش،

که علاوه بر تاریخ، در ادبیات نیز از او سخن به میان آمده است. «در شاهنامه فردوسی درباره بهرام گور آمده است: شکارش نباشد مگر شیر و گور از یراش خوانند بهرام گور» (مقبلی و پیامی، ۱۳۹۵: ۲۱۳). در این نگاره آزاده در حال چنگ نواختن بر روی اسب است که نگارگر در تلاش بوده تا با نقش و نگار و با شکوه نشان دادن او مخاطب را به سوژه اصلی هدایت کند و موقعیت اجتماعی او را نشان دهد. سربند تاج مانند او از جنس طلا با لباس های باشکوه با نقوش گیاهی از جمله گل پنج پر و همچنین نقش مرغابی کمک کرده است تا موقعیت او در تصویر به عنوان دختر شاه یمن و معشوق بهرام را نشان دهد. ویژگی پوشش آزاده در این نگاره در «جدول ۱۱» قابل مشاهده است.



نگاره ۶. شکار کردن بهرام گورهای نر و ماده را. شاهنامه شاملو. منبع: کتابخانه کاخ موزه نیاوران.

نقوش و تزیینات لباس، سرپوش و همچنین موقعیت قرارگیری
پیکره‌ها در نگاره، موقعیت اجتماعی زنان را به تصویر درآورده‌اند.
با توجه به شش نگاره انتخابی، زنان شاهنامه شاملو به چهار دسته
تقسیم شدند که شامل: ۱. زنان فرمانروا ۲. همسران پادشاه،
همسران پهلوانان و شاهدختان ۳. زنان درباری طبقه بالا ۴. زنان
درباری طبقه متوسط و فرودست است.

پی‌نوشت‌ها

۱. شاملو نامی است که به صورت عمومی در زمان عثمانی به قبایل ترکمن‌های حلب می‌گفتند (حسینی راد، ۴۶، ۱۳۹۲).
۲. جانی ابن محمد قاسم محمد مومن معروف به اصح کرمانی است که جزو خوشنویسان گمنام در سده یازدهم است (حسینی راد، ۴۶، ۱۳۹۲).

فهرست منابع

- احمدی گسومنی، فاطمه (۱۳۹۵)، وضعیت اقتصادی زنان در عصر صفویه از منظر سفرنامه‌نویسان خارجی، فصلنامه علمی-تخصصی فرهنگ پژوهش، (۲۵)، ۱۱۹-۱۵۰.
- تاورنیه، ژان باتیست (۱۳۸۳)، سفرنامه تاورنیه، ترجمه حمید ارباب شیرانی، تهران: نشر نیلوفر.
- تقوی، عابد (۱۳۹۲)، بررسی حضور اجتماعی زنان و سیر تحول پوشش در نگاره‌های عصر صفوی، فصلنامه علمی پژوهشی زن و فرهنگ، ۵ (۱۸)، ۸۱-۲.
- تقوی، عابد؛ موسوی، سیده مونا (۱۳۹۳)، بررسی حضور اجتماعی و سیر تحول پوشش در نگاره‌های عصر صفوی، فصلنامه علمی-پژوهشی زن و فرهنگ، (۱۸)، ۸۱-۱۰۲.
- حسینی راد، عبدالمجید (۱۳۹۲)، پژوهشی برای معرفی شاهنامه مصور نویافته از دوره صفوی (شاهنامه شاملو) متعلق به کاخ نیاوران، نشریه هنرهای زیبا-هنرهای تجسمی، ۱۸ (۴)، ۴۳-۵۴.
- خسروی، حسین؛ اسلامی، سهراب؛ کعبه، ندا (۱۴۰۰)، نقش و جایگاه سیاسی زنان هیئت حاکمه در عصر صفوی، نشریه علمی تاریخ فرهنگ و تمدن اسلامی، ۱۲، ۸۳-۱۰۰.
- دسیلو فیگوتروا، دن گارسیا (۱۳۶۳)، سفرنامه دن گارسیا دسیلو فیگوتروا، ترجمه غلامرضا سمیعی، تهران: نشر نو.
- دلواله، پیترو (۱۳۹۰)، سفرنامه دلواله، ترجمه شجاع‌الدین شفا، تهران: نشر علمی و فرهنگی.
- دنیاری، سکینه (۱۳۹۴)، وضعیت اجتماعی در دوره صفوی با تکیه بر دیدگاه سفرنامه‌نویسان، دانشگاه چمران، فصلنامه جلدی شاپور، (۳).
- دهخدا، علی اکبر (۱۳۷۷)، لغت‌نامه دهخدا، جلد ۴، تهران: مؤسسه انتشارات و چاپ دانشگاه تهران.
- زارع‌زاده، فهیمه؛ یارعلی، ژیلا (۱۳۹۸)، بررسی نشانه‌های انسانی اسطوره‌ای در نگاره‌های شاهنامه شاملو (۱۰۰۷-۱۰۲۷ه.ق)، دوفصلنامه علمی پژوهشنامه گرافیک نقاشی، (۳)، ۱۳۶-۱۵۰.
- سانسون، مارتین (۱۳۷۷)، سفرنامه سانسون، ترجمه محمد مهریار، اصفهان: نشر گل‌ها.
- شاردن، ژان (۱۳۷۴)، سفرنامه شاردن، ترجمه اقبال یغمایی، تهران: انتشارات توس.
- علینقی، حسین (۱۳۹۰)، تحلیل شخصیت و نقش زنان در داستان‌های شاهنامه، نشریه زن و فرهنگ، ۳ (۹)، ۵۹-۸۱.
- فوران، جان (۱۳۷۷)، مقاومت شکننده تاریخ تحولات اجتماعی ایران از سال ۱۵۰۰ میلادی مطابق با ۱۷۹ شمسی تا انقلاب، ترجمه احمد تدین، تهران: خدمات فرهنگی رسا.
- مقبلی، آناهیتا؛ پیامی، بهناز (۱۳۹۵)، تحلیل نشانه‌شناختی سبک سه نگاره شاهنامه فردوسی با عنوان کشتن بهرام، گورهای نر و ماده را، پژوهشنامه ادب حماسی، ۲ (۲۱)، ۲۰۱-۲۲۸.
- منظرالقائم، اصر؛ شعبانی، زینب (۱۳۹۸)، بررسی نقش فرهنگی زنان در عصر صفویه، دوفصلنامه کتیبه میراث شیعه، (۲)، ۵۳-۸۶.