

A Study of Animal Motifs in Metalworking from the 5th to the 7th Centuries A.H.

© Mozghan Esmailifar¹ © Taher Rezazadeh²

1-Master of Arts in Art Research, Payame Noor University of Tehran, Tehran, Iran, (Corresponding author).

2-Assistant Professor, Science and Research Branch, Islamic Azad University, Tehran, Iran.

Abstract

Introduction: Animal designs on metal objects from the 5th to the 7th century A.H. are among the most beautiful and meaningful designs of the post-Islamic era in Iran. Animal motifs indicated cosmic elements that expressed complex concepts of astronomy and astrology in the form of designs, reliefs, prayer inscriptions, etc. Belief in supernatural powers and seeking help from these forces or conquering them existed since ancient times, and human beings were always looking for a way to ensure success in life and favorable horoscopes by attracting these forces. Attributing natural manifestations to animal traits and using animal characteristics such as physical strength, escape strategies, habitat, body anatomy, and apparent characteristics played a major role in the formation of animal symbolism. In ancient times, these symbols were used for manifestations such as the moon, the sun, certain planets and various constellations, and mostly to show the change of seasons and the passage of day and night. With the advent of Islam in Iran, as well as the advancement of astronomy and the illustration of astronomical books, some symbols acquired additional or altered meanings and more symbols were added to them. With the introduction of Kufi and Naskh script in the decoration of objects, creativity and artistic genius were revitalized. The use of human and animal heads in writings containing prayers and wishes for prosperity and blessings for the owners of the objects was very popular. The use of animal and human motifs in the letters of the inscriptions and the use of these motifs between the letters of the inscription, in addition to the beauty of the line and pattern, transformed the writing into visually enigmatic forms. The method sometimes made it difficult to read the text. Although the symbols sometimes conveyed threats such as solar and lunar eclipses and evil but bringing clear symbols and texts containing prayers for prosperity, they promise the victory of good forces over evil and happiness. The widespread use of animal motifs in the fifth to seventh centuries A.H. as well as the creativity and skill in its implementation, justify the study of the original and subsequent meanings of these symbols. Through such an approach, in addition to understanding the concepts of symbolic motifs, one may also understand the constructive idea. The necessity and significance of the research lie in the fact that, although previous studies have



► Received: 2025-06-18
► Final revision: 2025-10-11
► Accepted: 2025-10-21
► Early online access: 2025-10-22
► Published: 2026-01-01

►1
Email: payam560560@gmail.com
►2
Email: tahirrizazadeh@gmail.com

Abstract

► Negareh
► Winter 2026 - NO 76



examined to investigate astronomical and astrological concepts of animal symbols on the objects from this period, these studies have mostly focused on specific objects with specific symbols, often interpreting them in similar ways. Different aspects have been investigated in these key objects, while the fundamental symbolic concepts have remained underexplored.

Purposes & Questions: The purpose of this research is to examine the concepts of animal motifs on metal objects of the 5th to 7th centuries of A.H. and to deal with the primary meanings of these symbols, as well as summarizing and integrating concepts and examining motifs across a wide range of works, not limited to well-known examples. Accordingly, the research addresses the following questions 1. Are the animal motifs in the metalwork objects of the 5th to the 7th centuries A.H. merely a creative continuation of earlier motifs? 2. Or do these motifs reflect the beliefs and mythological concepts of the people of that era?

Methods: This research is descriptive-analytical and is based on the review and collection of previous studies through library sources, using data from major museums and observations through museum visits and the use of archives from domestic and international museums and analyzing information based on image analysis. In this research, four samples from the National Museum of Iran -Islamic Period-, five samples from images published in authentic books and seventeen samples from the images available in museums worldwide have been used.

Findings & Results: Animal symbols on the objects studied in this research indicate that the purpose of depicting animals on these objects is not only to create visual beauty and fill the surfaces but also to convey the traditional and ritual meanings inherited from the past along with the symbolic concepts of mythology and astrology. Belief in the ability to align otherworldly forces in various works expresses hopes for health, status and blessings for their owner in this world and the hereafter. Especially the food containers, such as teapots, from which drinking water was believed to bring health and happiness; a belief that persists even now. The motifs examined in this article include rabbits, goats, lions, deer, and crabs, which in many cases are depicted individually, arranged sequentially or facing one another, as part of vegetal ornamentation or inscriptions. Two patterns, the hunting dog and the cow, are briefly examined in relation to the above topics. It is worth mentioning that birds and mythical creatures are not the subject of this research.

Keywords: Animal motifs, Astrological symbols, Constellations, Animal iconography, Iranian metal art, Islamic period decorative arts, Metalwork (5th–7th Centuries A.H.), Mythological concepts.

Abstract

بررسی نقش مایه های حیوانی در فلزکاری قرون پنجم تا هفتم هجری

مژگان اسمعیلی فر*¹ طاهررضازاده**

دریافت: ۱۴۰۴/۰۳/۲۸ پذیرش: ۱۴۰۴/۰۷/۲۹ انتشار: ۱۴۰۴/۱۰/۱۱
بازنگری نهایی: ۱۴۰۴/۰۷/۱۹ زودآیند: ۱۴۰۴/۰۷/۳۰

صفحه ۱۰۶ تا ۱۳۳

نوع مقاله: پژوهشی

DOI: 10.22070/negareh.2024.18847.3341



چکیده

مقدمه: نقوش حیوانی موجود بر روی اشیای فلزی سده های پنجم تا هفتم هجری، بیانگر لایه های پنهان اندیشه ها و باورهای هنرمندان آن دوران است. این نقوش که از نخستین ادوار تاریخ، در تزیین دست ساخته های بشری حضور داشته اند، در دوران اسلامی جلوه های نو یافتند. هنرمندان ایرانی، با بهره گیری از خطوط ساده، مورب و منحنی، پیکره هایی زنده و پویا از حیوانات خلق کردند. آنان در طراحی این پیکره ها، گاه با رجوع به نمادهای باستانی و گاه بازآفرینی خلاقانه آن ها، نمونه هایی بدیع پدید آوردند و بدین سان، حامل اندیشه ها و جهت گیری های نو شدند. تفاوت در فرم و حالت نمادهای حیوانی در آثار گوناگون، نشان دهنده معانی و مقاصد متنوع هر یک از این نقشمایه هاست.

اهداف و سؤال ها: هدف این پژوهش، مطالعه و تحلیل مفاهیم نمادهای حیوانی موجود بر بدنه اشیای فلزی سده های پنجم تا هفتم هجری است. در راستای این هدف، پژوهش به دنبال پاسخ گویی به این پرسش هاست: ۱. آیا نقوش حیوانی آثار فلزکاری سده های پنجم تا هفتم هجری تنها دنباله رویی خلاقانه از نقشمایه های پیشینیان است؟ ۲. یا آنکه تصویر این نقوش بازگوکننده باورها و مفاهیم اسطوره ای و نجومی مردمان آن دوران است؟
روش ها: پژوهش حاضر به شیوه توصیفی-تحلیلی و تطبیقی انجام شده است. گردآوری داده ها بر پایه مطالعات کتابخانه ای و منابع اینترنتی، همراه با مشاهدات میدانی شامل بررسی مستقیم اشیاء و مطالعه آرشوهای تصویری موزه ها صورت گرفته است. روش تجزیه و تحلیل اطلاعات نیز بر مبنای تحلیل شمایل-نگارانه تصاویر استوار است.

یافته ها و نتایج: نتایج پژوهش نشان می دهد که تصویرگری نقشمایه های حیوانی بر آثار فلزی این دوره، صرفاً باهدف ایجاد زیبایی بصری و مصورسازی سطح شیء نبوده بلکه حاوی مفاهیم کیهان شناختی و مضامین اسطوره ای بوده است. بسیاری از آثار ارزشمند مزین به این نمادهای چشم نواز، اغلب به منظور پیشکش به بزرگان تهیه شده و کاربرد این نقوش در متون دعایی، به خوبی نمایانگر اعتقاد و باور به ارمغان تداوم تندرستی و دفع بلا برای صاحب آن است.

واژگان کلیدی: پیکره نگاری جانوران (ایکونوگرافی جانوری)، صور فلکی، فلزکاری (سده های ۵ تا ۷ هجری قمری)، مفاهیم اسطوره ای، نقوش حیوانی، نمادهای نجومی (اخترشناسی)، هنرهای تزیینی دوره اسلامی.

* کارشناس ارشد پژوهش هنر، دانشگاه پیام نور تهران، تهران، ایران. (نویسنده مسئول).

Email: payam560560@gmail.com

Email: tahirrizazadeh@gmail.com

** استادیار، دانشگاه آزاد اسلامی واحد علوم و تحقیقات، تهران، ایران.



مقدمه

تزئینات ظروف و اشیای فلزی سده‌های پنجم تا هفتم هجری از زیباترین و پرمعناترین نقوش در ادوار تاریخی پس از ورود اسلام به ایران است. خراسان بزرگ که از دوران باستان مرکز فلزکاری ایران بود، در دوره اسلامی نیز به سنت خویش باقی ماند و شهرهای نیشابور، مرو، هرات و بلخ به مراکز اصلی تولید و تزئین اشیای فلزی تبدیل شدند. نقشمایه‌های حیوانی، از جمله طرح‌های تزئینی این اشیا به شمار می‌رفتند که علیرغم ظاهر ساده خود در باطن دارای مفاهیم نجومی و گاهی طالع بینی بود. این تزئینات که با مهارت هنرمند در ترسیم آناتومی حیوان و القا حس حرکت و تکاپو در آن اغلب بر روی اشیای نفیس پیشکشی به افراد بلندمرتبه اجرا می‌شد، به اشکال مختلف مقابله حیوانات، ردیف حیوانات، حروف ادعیه، تزئین سطح یا نقش برجسته به تصویر درمی‌آمد. طرح‌های معروف به بازوبندی در جداسازی سطح کار به چند بخش افقی کاربرد داشته و دورتادور شیء اجرا می‌شد. به تدریج با ورود نقش خط کوفی و پس از آن خط نسخ، استفاده از کتیبه در تزئین آثار فلزی رایج و نقشمایه حیوانات، به عنوان بخشی از حروف کلمات دعایی یا نقوش مکمل لابه‌لای کلمات به‌کاربرده شد. کلماتی که شامل دعای خیر بوده و اصولاً برای حفاظت صاحب شیء از بلا یا نوشته می‌شدند. با گسترش قلمرو سلسله‌های وقت و مهاجرت هنرمندان، شیوه‌های تزئینی از شرق به غرب منتقل شده و خراسان و موصل به دو قطب تزئینات فلزی آن دوران تبدیل شدند. هدف از این پژوهش، مطالعه بر روی مفاهیم نمادهای حیوانی موجود بر بدنه اشیای فلزی سده‌های پنجم تا هفتم هجری است و در راستای این هدف، به این سؤالات پاسخ داده می‌دهد: ۱. آیا نقوش حیوانی آثار فلزکاری سده‌های پنجم تا هفتم هجری، تنها دنباله‌روی خلاقانه از نقشمایه‌های پیشینیان است؟ ۲. یا تصویر این نقوش بازگوکننده باورها و مفاهیم اسطوره‌ای و نجومی مردمان آن دوران است؟ در ادامه، پس از شرح اجمالی نقوش مورد مطالعه، با بیان نمونه‌هایی از اشیای بازه زمانی مورد نظر، به بررسی جداگانه معنای هر نقشمایه پرداخته شده است. ضرورت و اهمیت پژوهش به این سبب است که اگرچه پیش از این، پژوهش و بررسی درباره مفاهیم نجومی و طالع بینی نمادهای حیوانی اشیای دوره یادشده انجام گرفته، اما این مطالعات اغلب به وسیله نویسندگان مختلف بر روی اشیای خاص با نمادهای مشخص بوده و در بیشتر اوقات مفاهیم اولیه نمادها مورد مطالعه نبوده است.

روش پژوهش

روش پژوهش این مقاله توصیفی- تحلیلی و تاریخی است و شیوه جمع‌آوری اطلاعات بر منابع کتابخانه‌ای و مشاهده میدانی اشیای موجود در موزه‌ها استوار است. در فرایند گردآوری اطلاعات و تصاویر، از کتاب‌ها، پایگاه‌های اینترنتی معتبر و بازدید از موزه‌ها بهره گرفته شده است. جامعه آماری پژوهش شامل اشیای فلزی متعلق به سده‌های پنجم تا هفتم هجری است و نمونه‌های مورد بررسی در مجموع ۲۸ اثر از سلسله‌های ایرانی را در برمی‌گیرد؛ به گونه‌ای که چهار نمونه مربوط به آثار موجود در موزه ملی ایران (دوره اسلامی)، پنج نمونه برگرفته از تصاویر آثار درج شده در کتاب‌های معتبر و ۱۹ نمونه از تصاویر موجود در وبگاه موزه‌های معتبر خارجی انتخاب شده‌اند. در نمونه‌گیری از آثار موزه ایران باستان، از تصاویر آرشیوی موزه و عکس‌های تهیه شده توسط نگارنده استفاده شده و در مواردی که کیفیت تصاویر مناسب نبوده است، به منابع کتابخانه‌ای معتبر مراجعه شده است. همچنین در مورد تصاویر آثار سایر موزه‌ها، تلاش شده است تا با استناد به توضیحات هر اثر، از وبگاه رسمی موزه‌ها یا پایگاه‌های معتبر مرتبط استفاده شود. افزون بر این، دقت لازم برای انتخاب تصاویر با کیفیت مطلوب از منابع کتابخانه‌ای نیز مدنظر قرار گرفته است. روش تجزیه و تحلیل داده‌ها در این پژوهش کیفی و تطبیقی است.

پیشینه پژوهش

بررسی و پژوهش درباره نقوش تزئینی حیوانی در فلزکاری سده‌های پنجم تا هفتم هجری همواره از موضوعات مورد توجه پژوهشگران ایرانی و خارجی بوده است. رایگانی و پاکباز کتج (۱۳۹۷) در مقاله «بررسی نقوش سفالینه‌های زرین‌فام و ظروف فلزی دوره سلجوقی و ایلخانی در بازتاب زندگی آن عصر»، منتشر شده در نشریه نگره، دوره ۱۳، شماره ۴۷، به تعاریف کلی بسنده کرده و با اینکه نمونه‌های زیاد و متنوعی را بررسی کرده‌اند اما بیشتر نگاهی کلی به بحث فرهنگی نقوش داشته‌اند. قهاری گیگلو و محمدزاده (۱۳۸۹) در مقاله «بررسی تطبیقی صور نجومی در نسخه صورالکواکب و آثار فلزی سده‌های پنجم تا هفتم هجری»، به نقوش دوازده صورت فلکی منطقه البروج، هفت سیاره و سه صورت فلکی مستقل پرداخته‌اند، اما تحلیل جزئیات و معانی نقوش هدف پژوهش نبوده است. افروغ و نوروزی طلب (۱۳۹۱) نیز در مقاله «تحلیل و بررسی مفاهیم نجومی به‌عنوان تصویر و صور تزئینی آثار فلزی

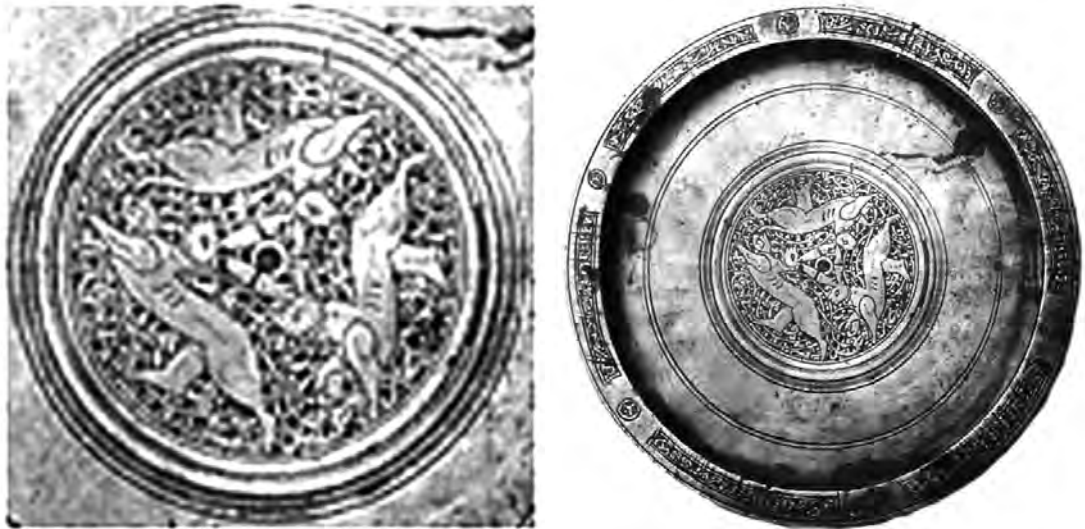
noitcelloC diaS-sE dahuN ehT :krowlatem cimalsI
با بررسی چندین شیء، علیرغم آنکه به موارد سودبخشی
اشاره کرده اما عموماً نیم‌نگاهی به نظرات هارتنر
(Hartner, 1973) داشته است. در این پژوهش سعی شده
علاوه بر واکاوی معانی نجومی نقوش تزئینی حیوانی در
فلزکاری سده‌های پنجم تا هفتم هجری، به پیشینه مفاهیم
این نقوش در هنر باستان و استمرار آن در دوره یادشده
پرداخته و نیز ارتباط نمادها و نشانه‌های جدید با مضامین
موجود در کتاب صورالکواکب موردبررسی قرار گیرد.

تزئینات فلزکاری سده‌های پنجم تا هفتم هجری
تزئینات فلزکاری سده‌های پنجم تا هفتم هجری از
نوآورترین تزئینات فلزی است. هنرمندان این دوره با آزادی
عمل و تشویق بزرگان و با سرمایه ناب چند هزارساله،
از خطه خراسان بزرگ شروع به عملی کردن ایده‌های
خود کردند و در این میان فلز که ماهیتی انعطاف‌پذیرتر
دارد، موردتوجه قرار گرفت. ظروف خراسان از مفرغ
(آلیاژ مس و قلع) به پیروی از دوره ساسانی ساخته و با
استفاده از ترصیع با مس و نقره؛ حکاکی و خاتم‌کاری
آراسته می‌شد. در سبک خراسانی نقوش در تقسیماتی به
نام طرح بازوبندی از یکدیگر جدا شده و با توازی عالی
به شیء، زینت و ارزش می‌بخشند. با ورود هنرمندان به
موصل و ادامه صنعت فلزکاری در این منطقه، از برنج
(آلیاژ مس و روی) بیشتر استفاده شده و ترصیع با طلا
و نقره و خاتم‌کاری بیشتر (به جای حکاکی) ادامه یافت
(دیماندا، ۱۳۸۹/۱۹۴۷، ص. ۱۴۰). در دوره اسلامی،
مهم‌ترین نقوش تزئینی اشیا و ظروف فلزی عبارت است
از: ۱. نقوش هندسی ۲. نقوش گیاهی ۳. نقوش انسانی ۴.
نقوش حیوانی و موجودات افسانه‌ای ۵. کتیبه‌های تزئینی
(توحیدی، ۱۳۹۴، ص. ۲۲۶). در این میان نقوش حیوانی
ارتباط تنگاتنگی با دیگر نقوش دارند: نقش حیوانات
همراه یا درون طرح‌های هندسی، همراه با نقوش انسانی
در طرح‌های بزم و شکار و نقوش نجومی، به‌عنوان تزئین
زمینه‌های گیاهی یا عنصری اصلی با پس‌زمینه گیاهی و
همچنین تزئین کتیبه‌ها (با سر و بدن حیوان).

۲. نقوش حیوانی در اشیای فلزی سده‌های پنجم تا هفتم هجری

هنر ترسیم نقوش حیوانی از سده پنجم هجری،
بیش‌ازپیش بر روی اشیای فلزی ادامه یافت. این نقوش
با توجه به تصویرگری‌های نجومی (کتاب عبدالرحمن
صوفی) با پیشینه اختربینی که در ایران وجود داشت
درهم‌آمیخته و سبک و شیوه‌ای نو در بیان مفاهیم طالع

دوره سلجوقی»، منتشرشده در نشریه نگره، با تمرکز بر
مطالعه‌ای موردی درباره آبریز برنجی متعلق به سده ششم
هجری، صور فلکی آن را به‌طور اجمالی توضیح داده‌اند.
در پژوهش‌های خارجی، هارتنر (Hartner, 1973) در
مقاله "The Vaso Vescovali in the British Museum"
به تفسیر و تشریح نقوش نجومی صور فلکی جام
واسکوالی پرداخته و نکاتی در باب مفاهیم اخترشناسی
مطرح کرده است که با وجود جذابیت، در برخی موارد
از عمومیت برخوردار نیست. کاربونی (Carboni, 1997)
نیز در مقاله "Following the Stars: Images of the Zodiac in Islamic Art"
با اینکه چندین شیء ارزشمند
را بررسی کرده، اما تمرکز اصلی او بر نمادهای صور
فلکی بوده است. در میان پژوهش‌های دانشگاهی داخلی،
ندادادی (۱۳۹۷) در پایان‌نامه کارشناسی ارشد خود با
عنوان «بررسی کتیبه و نقوش صور فلکی در فلزکاری
دوره سلجوقی» به راهنمایی علیرضا شیخی در مؤسسه
آموزش عالی فردوس، با اینکه نقوش حیوانی را توضیح
داده و نقش آن‌ها را در دو نمونه بررسی کرده، اما تنها
به همان توصیف تصویر بسنده کرده و توضیحات را
در حول و حوش آن بسط داده است. راکعی (۱۳۹۶) نیز
در پایان‌نامه کارشناسی ارشد خود با عنوان «مطالعه
تطبیقی ظروف فلزی در دوره‌های سلجوقی و ایلخانی»
به راهنمایی ساسان سامانیان در دانشگاه علم و هنر یزد،
به بررسی طرح، مواد و فنون به‌کاررفته در فلزکاری آن
دوران پرداخته و با اینکه نقوش را به‌خوبی دسته‌بندی و
واکاوی کرده اما به دلایل و چرایی آن‌ها نپرداخته است.
از سوی دیگر، در کتاب‌هایی چون «هفت هزار سال هنر
فلزکاری در ایران» نوشته (احسانی، ۱۳۶۸)، «تأثیر هنر
ساسانی در هنر اسلامی» اثر زمانی (۱۳۵۵) و «راهنمای
صنایع اسلامی» (دیماندا، ۱۳۸۹/۱۹۴۷) ضمن پرداختن به
تاریخ، محل و شیوه ساخت آثار فلزی، تنها اشاراتی کوتاه
به نقوش اشیا دیده می‌شود. توحیدی (۱۳۹۰، ۱۳۹۴) نیز
در دو کتاب «مبانی هنرها» و «فن و هنر فلزکاری در ایران»
به بررسی مفاهیم و انواع نقوش به‌صورت کلی پرداخته
است. ملیکیان شیروانی (Melikian-Chirvani, 1982)
نیز در کتاب "seirutneC ht81-ht8 ,dlrow"
به همین شیوه عمل کرده و
ضمن واکاوی شکل ظاهری نقوش، در مواردی به‌صورت
جزئی‌نقشی را شرح می‌دهد. پوپ و آکرمن (۱۳۸۷/۱۹۳۸)،
ج. ۲ و ۶) در جلد دوم و ششم کتاب خود «سیری در هنر
ایران»، به شرح نمادها و نقوش حیوانی از دوره باستان تا
دوره میانه پرداخته‌اند، هرچند پراکندگی مطالب در میان
مباحث مشهود است. آلن (Allan, 1982) نیز در کتاب



تصویر ۱. سینی با قطر بیرونی ۱۵/۶ سانتی‌متر، خراسان، نیمه دوم سده ششم ه.ق، موزه Rawza (Laviola, 2020, p. 83)
Figure 1. Tray, Outer Diameter 15.6 cm, Khorasan, Second Half of the 6th Century AH (12th Century CE), Rawza Museum (Laviola, 2020, p. 83)

گاو نیز در حاشیه مضامین فوق، مورد بررسی اجمالی قرار گرفته‌اند.

این حیوانات در بسیاری از نقشمایه‌های فلزکاری سده‌های پنجم تا هفتم هجری به صورت مجزا، به دنبال هم و روبه‌روی هم در تزیینات گیاهان یا بخشی از حروف کتیبه آورده شده است. این حیوانات نمادی از مفاهیم نجومی بوده و بنا بر شکل طراحی، منظور و هدفی از فال و طالع یا خوش‌یمنی و اقبال برای صاحب خود را بیان می‌کنند. همان‌طوری که آلن (۱۹۸۲/۱۴۰۰، ص. ۲۶) می‌گوید «نمادهای فلکی القاگر حس حفاظت کنندگی هستند».

۱-۲. نقشمایه خرگوش در اشیای فلزی سده‌های پنجم تا هفتم هجری

نقش خرگوش در فلزکاری سده‌های پنجم تا هفتم هجری بسیار پررنگ دیده می‌شود. مفهوم اولیه و به قولی سرچشمه طرح خرگوش مربوط به دوران باستان و دوره‌ای است که صور فلکی جایی در باورها نداشت. در اساطیر ایرانی و حتی کشورهایمانند چین، این حیوان منسوب به ماه و نیز نمادی از جاودانگی است (هال، ۱۹۱۷/۱۳۸۰، ص. ۴۶). پوپ و آکرمن (۱۹۳۸/۱۳۸۷) این انتساب را به سبب شباهت گوش‌های خرگوش به ماه می‌دانند. «اکنون نوبت می‌رسد به جانور دیگری که بعداً نماد ماه می‌شود و آن خرگوش است که

بینی پدید آورد. با مطالعه نقوش حیوانی درمی‌یابیم که هدف از ایجاد این نقوش تنها جنبه زینتی نداشته، بلکه هر نقش و فرم و نحوه ترسیم حیوانات گویای تفکری است که با خطوطی ساده ولی پویا و دقیق طراحی شده‌اند. از ویژگی‌های تزیینات و نقوش حیوانی در فلزکاری سده‌های پنجم تا هفتم هجری می‌توان به موارد زیر اشاره کرد:

۱. استفاده از نقشمایه‌های حیوانی دوره باستان، به‌ویژه دوره ساسانی.
۲. استفاده از نقش حیوانات متحرک در میان گیاهان و پیچک‌های زمینه در طرح‌های بازبندی و ترنجی.
۳. استفاده از نقش حیوانات همسان یا غیر همسان پشت سر هم در نوارهای گرداگرد شیء.
۴. استفاده از نمادهای حرکت و هوشیاری مانند بالا بردن پای جلویی حیوان و برگشتن سر به عقب.
۵. استفاده از نمادهای اغراق‌شده مانند گوش‌های بلندتر از حد خرگوش و دم بلند در گربه‌سانان و حتی خرگوش.
۶. استفاده از نقش حیوانات محافظ درخت که ریشه در فرهنگ ساسانی دارد.
۷. استفاده از سر و بدن حیوانات در نوشته‌های به خط کوفی و نسخ.
۸. استفاده از سر و بدن حیوانات در پیچک‌های دوار زمینه نقوش مورد پژوهش در این مقاله عبارت‌اند از خرگوش، بز، شیر، گوزن و خرچنگ. دو نقشمایه سگ شکاری و



تصویر ۲. مرکب دان برنزی با ارتفاع ۹/۵ سانتی متر، سده ششم
ق.ه، شرق ایران، David Collection Copenhagen،
شماره موزه: ۳۲/۱۹۷۰: (Shah Malik, 1150-1199 CE.)
Figure 2. Tray, Outer Diameter 15.6 cm, Khorasan,
Second Half of the 6th Century AH (12th Century CE),
Rawza Museum (Laviola, 2020, p. 83)

(روز و شب) یا به تعبیر دیگر گذر فصول گرم و سرد از پی
یکدیگر است. «اهمیت شیر نه تنها به عنوان دشمن باران،
بلکه به مثابه نماد تابستان مطرح می شود و حضور ماه و
خورشید با هم گذشت فصول را تداعی می کند» (صمدی،
۱۳۶۷، ص. ۲۵).

این نقش بیشتر در نوارهای تزئینی حاشیه ای اشیا
به کار رفته است (تصویر ۲).

در نمونه ای نه چندان واضح از سینی مفرغی موجود
در موزه دوره اسلامی ایران باستان، نقش دو خرگوش
هوشیار با حالت برگشتن سر به عقب، در دو سوی شیئی
دیده می شود که به نظر می رسد نمادی از درخت ماه
باشد (تصویر ۳). تقدس درخت ماه موجب شده است که
همواره حیوانات منسوب به ماه در پیرامون آن به عنوان
عناصر مراقبت و محافظ حضور داشته باشند. نقش
درخت، گاه به صورت خود درخت و گاه نمادی از آن است.

با ماه درخت نیز ترکیب می یابد. خرگوش به همان جهت
چون نماد ماه به خدمت گرفته می شود که درازگوش:
گوش های دراز و نوک تیز آن ها هردو یادآور نوک های دو
سوی هلال اند» (پوپ و آکرمن، ۱۳۸۷/۱۹۳۸، ج. ۲، ص.
۱۰۵۵)؛ و در جایی دیگر اذعان می کند: «در دوره باستان
تصور می شد که خرگوش در ماه زندگی می کند» (پوپ و
آکرمن، ۱۳۸۷/۱۹۳۸، ج. ۶، ص. ۲۸۹۵). اکنون نیز عکس
خرگوش را می توان در ماه دید؛ اما در سده چهارم هجری
و پس از ذکر صور فلکی جنوبی و از جمله صورت فلکی
خرگوش (ارنب)، توسط عبدالرحمن صوفی در کتاب
صورالکواکب، نماد این حیوان به ارنب متمایل گردید.
«و آن دوازده کوکب است ... و او در زیر دو پای جبار
است رویش با مغرب و مؤخرش با مشرق» (صوفی، ۲۵۰،
ق. ۵، ص. ۱۸۱). پس از مصورسازی کتاب صورالکواکب،
نقش خرگوش در آثار هنری این دوره به اشکال مختلف
و به وفور دیده می شود که از دلایل آن می توان به انتساب
خرگوش به مفهوم ارنب پس از رساله عبدالرحمن صوفی
و نیز وابستگی دیرینه این نماد به ماه اشاره کرد.
دو نماد یاد شده در برخی موارد دشوار بوده و بایست
با توجه به دیگر نشانه ها مقصود هنرمند را درک کرد.
استفاده از نقش خرگوش یا سر آن در طومارهای زمینه
و نیز در کتیبه های اشیا به خوبی نمایانگر این مطلب است.
گوش های بلند، حالت فرار، بالا بردن یکی از پاهای جلویی
و برگشتن سر به عقب از حالت های غالب در نقش ماهیه
اشیای فلزی این دوره است. جایی که نقش خرگوش به
حالت حرکت در بین طومارهای مارپیچی و پیچک های
زمینه نشان داده می شود. گاهی خرگوشی تنها و گاهی
چند خرگوش به دنبال یکدیگر روان اند. در تصویر ۱،

بشقابی از موزه Rawza افغانستان، متعلق به نیمه دوم
قرن دوازدهم میلادی (قرن ششم قمری) از کتاب معرفی
آثار فلزی افغانستان (سده های نهم تا سیزدهم میلادی)
ارائه شده است. (Laviola, 2020, pp. 75, 80, 83)
ملیکیان شیروانی (Melikian-Chirvani, 1982, p. 61, figs. 21-22)
نیز این اثر را در کتاب خود معرفی کرده
است. به نظر می رسد ترسیم دورانی، فرم حرکت بدن
و اشتراک در گوش ها، احتمالاً نشان دهنده گذر زمان و
تغییرات ماه از هلال نو به بدر و سپس خاموشی آن است.
گاهی نقش خرگوش به حالت گریزان از شیرشانی دیده
می شود که ریشه آن به دوران باستان برمی گردد: «ظروف
متعلق به هزاره سوم پیش از میلاد نقش حیوانی بر خود
دارند که از تیره گربه و شبیه شیر است و گاه حیوان ماه
را دنبال می کند» (صمدی، ۱۳۶۷، ص. ۲۵). این تعقیب و
گریز نمادی از برآمدن و فرورفتن پیاپی ماه و خورشید



تصویر ۴. قلمدان برنجی به طول ۱۹/۷ سانتی‌متر، سده هفتم ه.ق، ساخته شده توسط محمد بن سنقر، موزه بریتانیا، شماره: ۵/۲۳/۶۸۹۱-۰
(Muhammad ibn Sunqur, 1281-1282 CE)
Figure 4. Brass Pen-box, 19.7 cm in Length, 13th Century AH, Made by Muhammad ibn Sanqar, British Museum, No. 23.56, 01891
(Muhammad ibn Sunqur, 1281-1282 CE)



تصویر ۳. سینی مفرغی به طول ۳۰ سانتی‌متر، سده ششم ه.ق، شرق ایران، موزه ایران باستان - هنرهای دوره اسلامی، شماره شناسایی: ۲۲۲۷۱ (سینی مفرغی، ۵۰۰-۰۶۰۰ ه.ق.)
Figure 3. Bronze Tray, Length 30 cm, 6th Century AH (12th Century CE), Eastern Iran, National Museum of Iran - Art of Islamic Period, Accession No. 22271
(Bronze Tray, 12th century CE)

۱. بر اساس باور پیشینیان، در هنگام کسوف و خسوف موجودی خورشید و ماه را می‌یلعد و با دخالت خدایان دوباره آن‌ها را راه می‌کند. این موجود در فرهنگ‌های مختلف، از ایران تا یونان، «اژدها» (تنین) و در هند دیوی به نام «راه» دانسته می‌شده است. در برخی باورها، این موجود توسط یکی از خدایان به دو نیم شده و در برخی نمادپردازی‌ها، سر (رأس) و دم (ذنب) آن به صورت جداگانه تصویر شده است. در نجوم احکامی، شرف رأس در برج جوزا و شرف ذنب در برج قوس قرار دارد. از همین رو، در بسیاری از نقشمایه‌ها، برج جوزا با عصایی که بالای سر آن دیوی وجود دارد، مشاهده می‌شود. در حقیقت مدار گردش ماه و مدار گردش زمین (دایره البروج) در دو نقطه یکدیگر را قطع می‌کنند که به این نقاط عقده یا گره گفته می‌شود. که عقده شمالی یا رأس با نام جوزهر (راه) و عقده جنوبی یا ذنب با نام نوبهر (کیت) شناخته می‌شود. هرگاه زمین، ماه و خورشید در این نقاط در یک راستا قرار گیرند، کسوف یا خسوف رخ می‌دهد. در نقشمایه‌ها، نماد گرفتگی‌ها با آوردن نقش گره در طومارها، خطوط پرکننده زمینه، کتیبه‌ها و مانند آن‌ها نشان داده شده است (Hartner, 1973, vol. 9, pp. 99-130).

در زیر پای صورت فلکی جبار و هم‌زمان با صورت فلکی دوپیکر قرار گرفت و به این ترتیب هم‌سنگ جوزا به شمار آمد و همان‌گونه که می‌دانیم، جوزا ستایشی از سر اژدهاست» (رضانزاده، ۱۳۹۷، ص. ۱۸۸). آلن (Allan, 1982, p. 38) با استناد به استدلال هارتنر در کتاب خود نتیجه می‌گیرد که مقارن بودن خرگوش‌ها با نماد جوزا، به‌مثابه قدرت تاریکی است.^۱ بررسی‌های انجام‌شده نشان می‌دهد این دیدگاه آلن زمانی قوت بیشتری می‌یابد که نشانه‌هایی همچون سر «راه» (یا جوزهر) در نماد برج جوزا، همراه با نماد مشخص خرگوش (شیء تصویر ۵) مشاهده می‌شود.

در ابریق تصویر ۶، نقش سر راه، سر خرگوش و سر شیر (گاه غالب و گاه مغلوب) در پیچک‌های گره‌دار در معنای گرفتگی، همگی نشانه ستیز روشنی و تاریکی است. نشانه‌ای که شاید به قول آلن (Allan, 1982, p. 38) با نقش شیرهای برجسته گردن و نوک لوله ابریق به چیرگی نور ختم شود. اگر این نظریه‌ها درست باشند، خوردن مایعات از این ابریق امید به نیک بختی و سعادت را القاء می‌کند. با ورود نقشمایه خط در طرح‌های کتیبه‌های انسان و

گفته شد که پس از تألیف کتاب صورالکواکب (صوفی، ۳۵۰ ه.ق، ص. ۱۸۱) نمادی دیگر برای خرگوش مشهود گردید. خرگوش نمادی از صورت فلکی ارنب است که در آسمان زمستان در جهت جنوب و زیر پای صورت فلکی جبار (شکارچی) دیده می‌شود. آنجا که صورت فلکی کلب (سگ) بزرگ در جنوب غربی جبار و صورت فلکی کلب کوچک تقریباً در جهت غرب آن است. این موقعیت سماوی، فرار خرگوش از دست سگ شکاری در تزیینات اشیاء آن دوران را توجیه می‌کند. در نقوشی دیده می‌شود که خرگوش به حالت آماده فرار (یا حرکت) یک پای خود (معمولاً پای راست) را بالابرده و با برگرداندن سرخود به عقب، به حیوان پشت سر نگاه می‌کند. این ژست که از دوران ساسانی برجای مانده، نشانی از هوشیاری و نمایش حرکت است. در شکل ۴، گریز خرگوش از مقابل کلب اکبر و کلب اصغر به خوبی مشهود است.

در بسیاری از طرح‌ها، خرگوش در ردیف‌های پشت سرهم یا در انتهای پیچک‌های دوار زمینه دیده می‌شود. هارتنر (Hartner, 1973) در مقاله خود اشاره می‌کند که خرگوش در این طرح‌ها نمادی از کسوف و تاریکی است. به گفته او: «حدود سال ۱۲۰۰ هجری، با در نظر گرفتن عرض جغرافیایی در اینجا ۳۰ تا ۴۰ درجه، صورت فلکی خرگوش



تصویر ۵. مرکب‌دان برنجی با ارتفاع ۱۳/۵ سانتی‌متر، قطر ۱۰/۵ سانتی‌متر، قرن ششم ه. ق، هرات، موزه هنرهای اسلامی قطر (Unknown, 1200-1225)

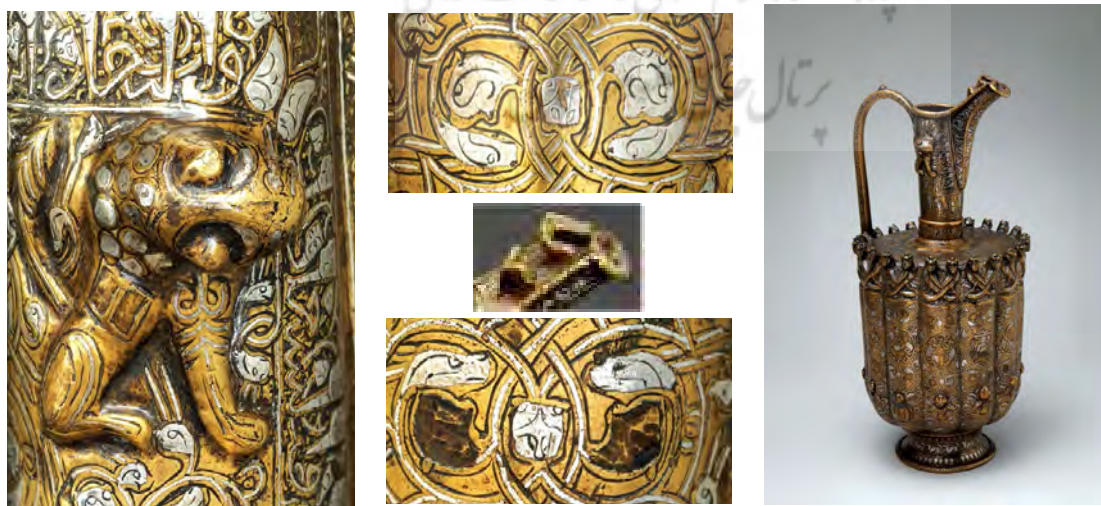
Figure 5. Brass Inkwell, Height 13.5 cm, Diameter 10.5 cm, 6th Century AH, Herat, Museum of Islamic Art, Qatar (Unknown, 1200-1225)

جانور نما، از نقش خرگوش گاهی به‌عنوان پرکننده زمینه و گاهی به‌عنوان حروف د، ه، م، ... در کلمات استفاده شده است. در اینجا به‌طور حتم نمی‌توان خرگوش را به ماه یا ارنب منسوب کرد، اما این طرح‌ها اشاره به درخت واق^۱ دارند. در تصویر ۷، در کلمه‌های «الدوامه» تصویر خرگوش به‌جای حرف «م» و در کلمه السعاده به‌جای حرف «د» از سر خرگوش استفاده شده است.

۲-۲. نقش‌مایه گوزن در اشیای فلزی سده‌های پنجم تا هفتم هجری

نقش گوزن از قرن‌ها پیش از میلاد بر اشیای مختلف ترسیم می‌شده است. بر اساس مطالب کتاب ماه در ایران، گوزن حیوان منسوب به ماه بوده و بدنش با دو مثلث نشان داده می‌شده است که نماد آسمان بوده‌اند (صمدی، ۱۳۶۷، ص. ۲۱). آسمان سه جهت اصلی آشکار دارد: افق مشرق، نقطه اوج یا سمت‌الرأس و افق مغرب (پوپ و آکرمن، ۱۳۸۷/۱۹۳۸، ج. ۲، ص. ۱۰۳۵). منسوب بودن گوزن به ماه بیشتر به دلیل تصویر شاخ‌های آن بوده است (پوپ و آکرمن، ۱۳۸۷/۱۹۳۸، ج. ۲، ص. ۱۰۴۵). در تصویر ۸، گوزنی در حال فرار از برابر یک پلنگ است. در نجوم باستان صورت فلکی «ذات‌الکرسی» را به نام «لولیم» یا گوزن می‌شناختند. هارتنر در مقاله خود اشاره می‌کند که این صورت فلکی در نوشتن گاه‌شماری اولیه نقش عمده‌ای داشته است (صنعتی زاده، ۱۳۸۴، صص. ۵۰، ۵۲). در آثار سده‌های پنجم تا هفتم هجری، استفاده از سر

گوزن بیش از پیکره کامل آن رواج داشته و این نقش غالباً در انتهای پیچک‌های دوار یا به‌عنوان عنصری تزیینی در خطوطی مزین به سر جانوران به‌کاررفته است. از این‌رو می‌توان استنباط کرد که در این دوره، نماد سر گوزن اشاره‌ای به حیوان منسوب به ماه داشته است. در تصویر ۹، سر گوزن با شاخ‌های بلند در انتهای پیچک‌های دوار زمینه دیده می‌شود. با توجه به وجود نمادهای گرفتگی



تصویر ۶. ابریق برنجی به ارتفاع ۴۰ سانتی‌متر، سده ششم ه. ق، شرق ایران، موزه متروپلیتن، شماره موزه: ۴۴/۱۵ (Ewer, ca. 1180-1210)

Figure 6. Brass Ewer, Height 40 cm, 6th Century AH (ca. 1180-1210), Eastern Iran, Metropolitan Museum of Art, Accession No. 44.15 (Ewer, ca. 1180-1210)

۱. درخت واق: به صورت‌های مختلف نامیده شده است: درخت واک واک: واق واق، وقواق و غیره. در فرهنگ‌های مختلف مخفف واقواق، واق آمده که «درختی است موهوم و افسانه‌ای که بامداد بهار و شامگاه خزان کند و گویند ثمر و بار آن درخت به صورت آدمی و حیوانات دیگر باشد و سخن کند». در فرهنگ دهخدا آمده است که: «واق یا واک نام پرندهای هم هست و صدای وزغ را نیز واق می‌گویند» (طاهری، ۱۳۹۰، ص. ۴۷).



تصویر ۷. ابریق برنجی هرات به ارتفاع ۴۴/۵ سانتی متر، سده ششم ه. ق، به همراه نمایی از شانه ابریق (Allan, 1982, pp. 47-49)
Figure 7. Brass Ewer from Herat, Height 44.5 cm, 6th Century AH, with a View of the Ewer's Handle (Allan, 1982, pp. 47-49)

تصویر ۱۲، تعقیب و گریز بیشتر مشهود است. اما در بسیاری از اشیایی که دارای نقوش برج‌های فلکی هستند، نقش بز نمایانگر دی‌ماه (برج جدی) است. این نقش گاهی به شکل بز شاخ‌دار (تصویر ۱۳) و گاهی به صورت بزغاله (تصویر ۱۴) دیده می‌شود.

در نقوشی که طالع‌بینی در آن‌ها برجسته‌تر است، نقش جدی با سیاره منسوب به آن، (زحل^۱) همراه شده و این سیاره معمولاً به صورت مردی سوار بر بز به تصویر کشیده می‌شود. در نقش توأم آن جدی و زحل بر جام و سکوالی (تصویر ۱۴)، زحل به شکل پیرمردی ریش‌دار سوار بر بز ترسیم شده است؛ او در یک دست کوله‌بار و در دست دیگر شاخ بز را گرفته است. نماد سر شیر در زیر پای بز ممکن است نشانه‌ای از سلطنت زحل بر جهان تاریک زیرزمین و در نتیجه تقابل او با روشنی و خورشید باشد و شاید همچنین بیانگر تضاد حیوان ماه (بز) با حیوان خورشید (شیر) باشد.^۲

نقش سر بز در پیچک‌های دوار زمینه، اشاره به منسوب بودن این حیوان به ماه است. در تصویر ۱۶، سر بز به همراه سر چند حیوان دیگر زینت‌بخش زمینه یک قلمدان است.

نقشمایه سر بز در اشیای فلزی، علاوه بر طرح کلمات کتیبه‌ها یا پرکننده‌ی زمینه خطوط تزئینی کتیبه‌ها نیز دیده می‌شود و احتمالاً نمادی از تعلق این جانور به درخت واق یا ماه‌درخت است. در قلمدان تصویر ۱۷، نقش سر بز در کلمه «واللغایه» از متن «واللغایه و البقا دایم لصاحبه» (و عاقبت و بقا برای صاحبش دائمی است) و همچنین در کلمه «والعافیه» به عنوان پرکننده‌ی زمینه به کار رفته است.

در این پیچک‌ها (موضوع تصویر ۶)، شاید به کارگیری سر گوزن نشانه‌ای از تقویت نیروی ماه در برابر گرفتگی باشد؛ همان‌گونه که سرشیر نماد تقویت نیروی خورشید است. در تصویر ۱۰، نیز سر گوزن در کلمه «والسلامه»، به عنوان نقش تزئینی، در بالای حرف «ه» به کار گرفته شده است.

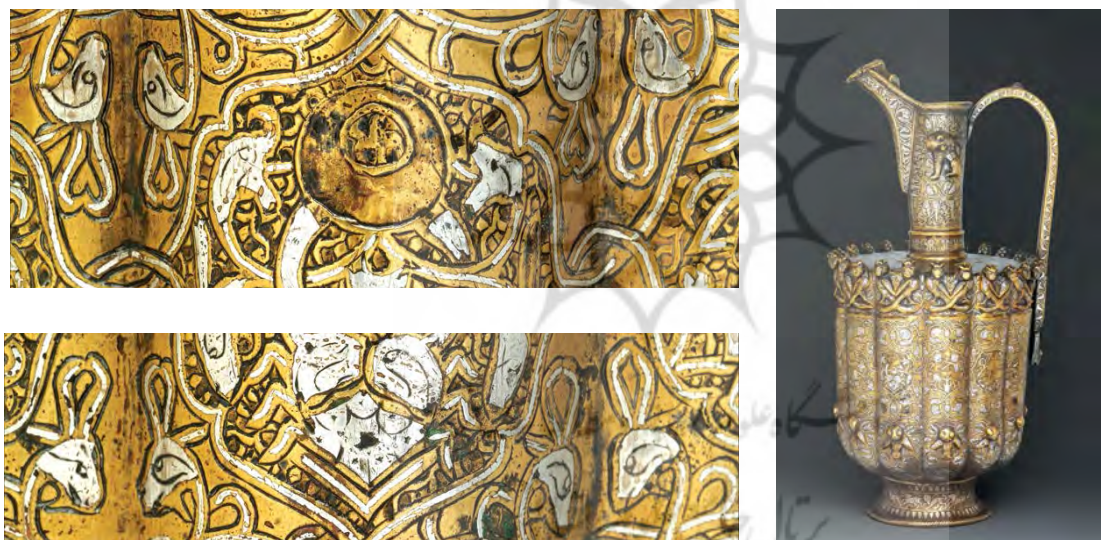
۲-۳. نقشمایه بز در اشیای فلزی قرون پنجم تا هفتم هجری

نقش این حیوان از دیرباز تزئین‌کننده ظروف سفالی و فلزی است. بز کوهی از دوران پیش از تاریخ ایران و از هزاره چهارم پیش از مسیح، به اقتضای شاخ‌های هلال مانند خود، مظهر و نماد ماه و به تبع آن نماد رطوبت و خنکی و سرما بوده است (پوپ و آکرمن، ۱۳۸۷/۱۹۳۸، ج. ۱، ص. ۵۰۳). بر اساس نوشته صمدی (۱۳۶۷، ص. ۲۱) «گاه فقط شاخ او نماد ماه است». در برخی نقوش با تکیه بر سنت پیشین نقش بز به عنوان محافظ ماه‌درخت دیده می‌شود. «آفتاب درخت توسط شیران خورشیدی پاسداری می‌شود، درست همان‌گونه که ماه‌درخت به وسیله ماه-بز کوهی یا ماه-گاو نر محافظت می‌شود» (پوپ و آکرمن، ۱۳۸۷/۱۹۳۸، ج. ۲، ص. ۱۰۵۶). می‌توان این‌گونه استنباط کرد که حمله و تعقیب حیوان ماه توسط حیوان خورشید (بز و گربه‌سان یا شیر) می‌تواند به مثابه روان بودن خورشید و ماه از پی یکدیگر و یا توالی و ترتیب فصول باشد. در تصویر ۱۱، چند حیوان در حال جست‌وخیز مشاهده می‌شود که به دنبال یکدیگر روان هستند و اثری از موضوع گرفت و گیر دیده نمی‌شود. شاید مقصود از این نقوش گذشت زمان باشد تا غلبه گرما بر سرما؛ اما در

۱. از نظر نجوم احکامی هفت سیاره به تصویر هفت انسان نشان داده می‌شود: خورشید: صورت انسانی با شعاع، ماه: انسانی نشسته که هلال ماه را دور صورت گرفته، زحل: پیرمردی سیاه‌چرده، مریخ: جنگجویی با شمشیری در یک دست و سر بریده‌ای در دست دیگر، زهره: زنی در حال نواختن عود، عطارد: مردی نشسته در حال نوشتن، مشتری: مردی جاف‌تاده و دانا در حال خواندن کتاب (قهاری گیگلو و محمدزاده، ۱۳۸۹).
۲. این نظریه خلاف نظر هارتنر است که در مقاله خود (Hartner, 1973, p. 120)، بز را از حیوانات پیشاتاریخی منسوب به خورشید می‌داند.



تصویر ۸. آینه برنزی با قطر ۱۳/۹ سانتی متر، سده ششم ه. ق، موزه بریتانیا، شماره موزه: ۱۸۶۶، ۱۲۲۹/۷۵ (Mirror, 12th century)
Figure 8. Bronze Mirror, Diameter 13.9 cm, 6th Century AH (12th Century CE), British Museum, Museum No. 1866,1229.75 (Mirror, 12th century)



تصویر ۹. ابریق برنجی به ارتفاع ۴۰ سانتی متر، سده ششم و هفتم ه. ق، شرق ایران، موزه متروپلیتن، شماره موزه: ۴۴/۱۵ (Ewer, ca. 1180–1210)
Figure 9. Brass Ewer, Height 40 cm, 6th–7th Century AH (ca. 1180–1210 CE), Eastern Iran, Metropolitan Museum of Art, Museum No. 44.15 (Ewer, ca. 1180–1210)



تصویر ۱۰. گلدان برنجی به ارتفاع ۱۵ سانتی متر، ابتدای سده هفتم ه. ق، موزه بریتانیا، شماره موزه: ۱۸۸۵ : a.0711.1 (Vase, ca. 1200)
Figure 10. Brass Vase, Height 15 cm, Early 7th Century AH (ca. 1200 CE), British Museum, Museum No. 1885,0711.1.a (Vase, ca. 1200)

۲-۴. نقشمایه شیر در اشیای فلزی قرون پنجم تا هفتم هجری

نقشمایه شیر یا اسد، به عنوان نماد خورشید، از دوران باستان زینت بخش ظروف و اشیای بوده است. آکرمن معتقد است به دلیل اینکه گاو نماد باران و ماه بوده و خورشید دشمن باران و ماه تلقی می شده پس در نظر مردم باستان، خورشید به صورت حیوانی درنده متصور می شده که به



تصویر ۱۱. جام نقره، با قطر ۱۳ سانتی‌متر، سده پنجم یا ششم ق.مجموعه هراری، عکس سمت راست (پوپ و آکرمن، ۱۳۸۷/۱۹۳۸، ج. ۱۳، ص. ۱۳۵۱).

عکس سمت چپ (پوپ و آکرمن، ۱۳۸۷/۱۹۳۸، ج. ۶، ص. ۲۸۹۸)

Figure 11. Silver Bowl, Diameter 13 cm, 5th–6th Century AH, Herari Collection; Right image:

(Pope & Ackerman, 1938/2008, Vol. 13, p. 1351);

Left image: (Pope & Ackerman, 1938/2008, Vol. 6, p. 2898)



تصویر ۱۲. تنگ مسی با ارتفاع ۱۴ سانتی‌متر، اواخر قرن ۶ هـ.ق - اوایل قرن ۱۳، موزه، شماره: Brooklyn 86.227.123
Jug (Mashraba) (with Human-Headed Inscription and Zodiac Signs, Late 12th–early 13th century)

Figure 12. Copper Jug (Mashraba), Height 14 cm, Late 6th Century AH – Early 7th Century AH (Late 12th–early 13th Century CE), Brooklyn Museum, Museum No. 86.227.123 (Jug (Mashraba) with Human-Headed Inscription and Zodiac Signs, Late 12th–early 13th century)

دسته ابریق‌ها به‌گونه‌ای طراحی شده که انحناى بدن و عضلات حیوان درنده‌ای را که در حال حمله به طعمه خود است، به‌خوبی نمایان می‌سازد (تصویر ۱۸). در تصویر ۱۹ که از موزه ایران باستان (دوران اسلامی) گرفته شده، می‌توان نقش برجسته یک شیر را در حالت کمین بر روی دسته یک شیء، مشاهده کرد. در ابریق تصویر ۲۰، دو شیر در دو طرف گردن و یک شیر در سر لوله به چشم می‌خورد. آلن (Allan, 1982, p. 53) در مورد ابریقی مشابه می‌نویسد: «با توجه به تصاویر فلکی پیرامون بدنه، ناچار باید به شیرهای دو طرف گردن ظرف هم نگاه کنیم که خورشید از پشت آن‌ها بالا می‌آید و شیرروی سر لوله (نماد اسد) به درخشانی نور اشاره دارد». نقشمایه صورت فلکی اسد، به‌عنوان ماه پنجم سال شمسی (مرداد)، در تصویرنمایی‌های این دوره به‌کاررفته است. کاربونی (Carboni, 1997, p. 33) درباره این نماد می‌نویسد: «شیر (اسد) نماد خورشیدی قدرت و نیرو در میان دوازده نشانه دایره‌البروج است». این نقش اغلب به‌صورت شیر در قاب‌بندی‌های زمینه اشیا دیده می‌شود (تصویر ۲۱).

حیوان ماه یورش برده است (پوپ و آکرمن، ۱۳۸۷/۱۹۳۸، ج. ۲، ص. ۱۰۵۰)؛ اما هارتنر معتقد است در آغاز هزاره چهارم، چون در حوالی دهم فوریه (بیست و یکم بهمن) ثور و ثریا غروب شامگاهی خود را آغاز می‌کردند، صورت فلکی اسد (شیر) همراه با ستاره درخشان قلب‌الاسد... اوج می‌گرفتند. لزومی برای توجیه این توقع نمی‌بینم که به این اتفاق چشمگیر و مبشر پایان گرفتن فصل سرما و آغاز فعالیت کشاورزی توجه خاص مبذول داشته و با انواع و اقسام تصاویر و نقوش بر اهمیت و برجستگی آن تأکید کنند. شیر پیروزمندانه و به اوج رسیده، نهایت قدرتمندی خود را به منصفه نمایش می‌گذارد و به گاو که سعی دارد به زیر افق بگریزد حمله کرده و او را می‌کشد (صنعتی زاده، ۱۳۸۴، ص. ۷۲). بنابراین، غروب شامگاهی ثریا و ثور می‌توانسته نقش منادی پایان سال کهنه و آغازگر سال نو شمسی قمری را اجرا کند (صنعتی زاده، ۱۳۸۴، ص. ۷۶). رالف هراری بازتاب این صحنه را در ابریق‌های دسته‌داری می‌بیند که بدنه تنگ به‌مثابه گاو و دسته آن به‌مثابه شیر یا گربه‌سانی درنده ساخته و پرداخته شده است (پوپ و آکرمن، ۱۳۸۷/۱۹۳۸، ج. ۶، ص. ۲۸۸۷).



تصویر ۱۴. جام مسی با قطر ۲۶/۶ سانتی‌متر، سده ششم ه.ق، موزه ایران باستان دوره اسلامی، شماره شناسایی موزه: ۱۸۰۳/۴۸۰۳ (موزه ایران باستان، هنرهای دوره اسلامی، ۵۰۰-۶۰۰ ه.ق.، به نقل از لکپور، ۱۳۷۵، صص. ۷۴-۷۵)

Figure 14. Copper Bowl, Diameter 26.6 cm, 6th Century AH (12th Century CE), National Museum of Iran – Islamic Period. Museum Accession number: 1803/4803 (National Museum of Iran, Art Islamic Period, 12th century CE, Cited as in Lakpour, 1996, pp. 74-75)



تصویر ۱۳. جعبه برنجی، سده ششم یا هفتم ه.ق، قطر ۲۳/۵ سانتی‌متر، موزه بریتانیا، شماره موزه: 1967,0724.1 (Box, 12th–13th century)

Figure 13. Brass Box, Diameter 23.5 cm, 6th–7th Century AH (12th–13th Century CE), British Museum, Museum No. 1967,0724.1 (Box, 12th–13th century)



تصویر ۱۵. شمعدان برنجی، نیمه اول سده هفتم ه.ق، بلندی ۱۹/۵۵ سانتی‌متر، موزه ویکتوریا آلبرت، شماره موزه: ۱۸۹۲-۷۷۵ (Unknown, 1200–1250)

Figure 15. Brass Candlestick, Height 19.55 cm, First Half of the 7th Century AH (1200–1250 CE), Victoria and Albert Museum, Museum No. 775-1892 (Unknown, 1200–1250)

شیر بالا می‌آید». خورشید در این حالت گاهی به تصویر خورشید و با شعاع‌های دور آن و گاهی به تصویر صورت آدم گونه خورشید نمایش داده می‌شود (تصویر ۲۲).

به باور آکرمن نقشمایه خورشید سه پاره یا خورشید با سه صورت که در برخی اشیا دیده می‌شود اشاره به سه رأسی یا سه پارگی آسمان به معنی طلوع، اوج نیمروز و غروب خورشید دارد (پوپ و آکرمن، ۱۳۸۷/۱۹۳۸، ج. ۲، ص. ۱۰۵۶). (تصویر ۲۳).

در برخی نمادها، سر حیوانی منسوب به ماه (خرگوش یا بز) یا سر جانوری شبیه به اژدها زیر پای شیر وجود دارد. شاید مقصود از این تصویر، چیرگی خورشید بر ماه یا غلبه نور بر گرفتگی باشد. گاهی نیز انتهای دم شیر به حیوانی شبیه اژدها ختم می‌شود. هارتنر (Hartner, 1938, p. 144)

این نمایه را نشانه‌ای از تهدید خورشید توسط اژدها یا

از آنجاکه بیت^۱ خورشید در برج اسد یا مردادماه است بیشتر نقش خورشید بالای شیر خودنمایی می‌کند. «شمس، اختر منسوب به او، در هنر ایرانی اغلب با چهره‌ای محصور در پرتوهای نور نمایانده می‌شود که از پشت

۱. بیت: مطابق با نجوم احکامی هر یک از دوازده برج به طور متقارن بین هفت سیاره توزیع شده است. بر این اساس پنج سیاره دارای دو بیت و خورشید و ماه دارای یک بیت هستند. قدرت و صفات نسبت داده شده به هر سیاره در این برج‌ها شدت می‌گیرد. به این ترتیب بیوت سیارات به این صورت است: خانه آفتاب: برج اسد، خانه ماه: برج سرطان، خانه زحل: برج جدی و دلو، خانه مریخ: برج حمل و عقرب، خانه زهره: برج ثور و میزان، خانه عطارد: برج جوزا و سنبله، خانه مشتری: برج قوس و حوت (Hartner, 1973, pp. 99–130).



تصویر ۱۶. قلمدان به طول ۲۱/۵ سانتی‌متر، اوایل سده هفتم ه.ق. هرات خراسان (Melikian-Chirvani, 1982, P. 70, fig. 40)

Figure 16. Pen Case, Length 21.5 cm, Early 7th Century AH (13th Century CE), Herat–Khurasan

(Melikian-Chirvani, 1982, p. 70, fig. 40)



تصویر ۱۸. ابریق به ارتفاع ۱۸/۴ سانتی متر، سده ششم ه. ق.، خراسان، موزه متروپلیتن، شماره موزه: ۳۳/۹۶
(Ewer with Lamp-shaped Spout, Late 12th century)
Figure 18. Ewer, Height 18.4 cm, 6th Century AH (late 12th Century CE), Khorasan, Metropolitan Museum of Art, Museum No. 33.96
(Ewer with Lamp-Shaped Spout, Late 12th century)



تصویر ۱۷. قلمدان برنجی به طول ۳۱/۴ سانتی متر، ساخته شده برای مجدالملک آل مظفر- اوایل سده هفتم ه. ق.، گالری فریر شماره F1936.7 (Shazi, 1210-1211)

Figure 17. Brass Pen-Box, Length 31.4 cm, Made for Majd al-Mulk Āl-i Muzaffar, Early 7th Century AH (1210-1211 CE), Freer Gallery of Art, Museum No. F1936.7 (Shazi, 1210-1211)

بر این، بیت قمر نیز در این برج قرار دارد. در موتیف‌های مرتبط با این ماه گاه خرچنگ ماهی را بالای سر خود نگه داشته است. این ماه گاه به صورت هلال و گاه به صورت ماه کامل است (تصاویر ۲۵ و ۲۶).

در بررسی نقشمایه‌ها، در برخی موارد سر دو خرگوش در بدن خرچنگ مستتر است. این ویژگی احتمالاً اشاره‌ای تأکیدی به انتساب خرگوش به ماه باشد. در واقع، یکی از گوش‌های خرگوش، در نقش همان چنگال خرچنگ ظاهر شده است که ماه را بالای سر خود حمل می‌کند (تصویر ۲۷). همچنین، چنگال‌های خرچنگ به شکل دم عقرب و گره‌دار نشان داده شده‌اند که احتمالاً نمادی از پدیده قمر در عقرب است.

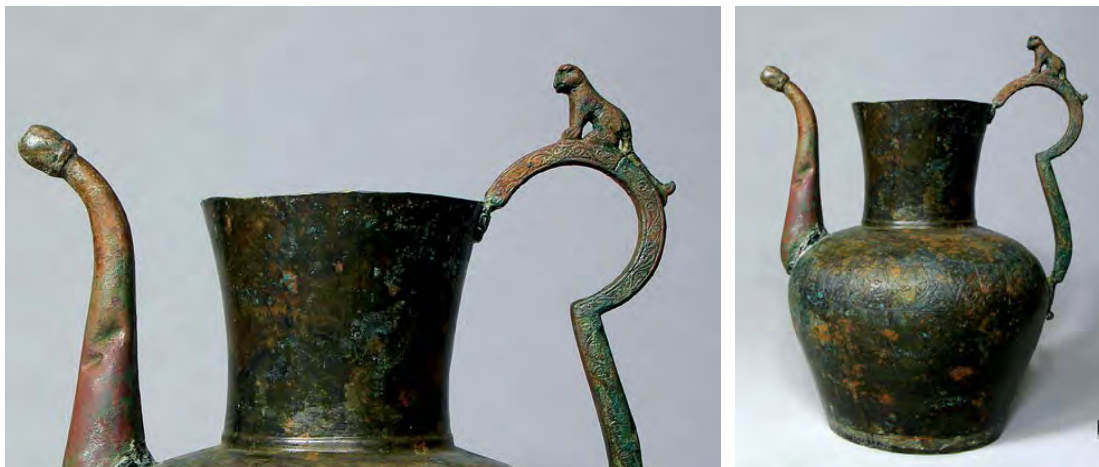
هارتنر (Hartner, 1973, p. 113) در توصیف تصویر ۲۸ می‌نویسد: «سرطان به شکل خرچنگی است که با چنگال‌های خود ماه (خداوند بیت) را بالا برده است. ماه از هر دو طرف در تهدید سر اژدهایانی است که در کنار سر جانورانی با گوش کوتاه از پیچک‌ها بیرون آمده‌اند. صحنه حاکی از خطر ماه‌گرفتگی است. یکی از بازوهای خرچنگ به رنگ تیره بوده و بدن خرچنگ از دو سر شنبه به گوزن تشکیل شده و گویی بازوهای خرچنگ به‌مثابه شاخ آن‌هاست. همچنین سر دیو «راه» در بین دو سر گوزن دیده می‌شود».

پدیده کسوف می‌داند: «شیرهای معروفی... که دم آن‌ها به سر اژدهایی ختم شده است.» این نقش، اژدهایی را به یاد می‌آورد که نیرین (خورشید و ماه) را تهدید می‌کرد (Hartner, 1938, p. 144). هارتنر در توصیف نقشی مشابه تصویر ۲۴ می‌نویسد: «دم شیر به سر اژدها ختم شده است. زیر پایش سر اژدهایی است که از پیچک‌ها بیرون آمده... این تصویر نشانه اژدهای گرفتگی است که خورشید را تهدید می‌کند» (Hartner, 1938, p. 114). در تصویر ۲۴، شیئی با ارزش از دوره اسلامی موزه ایران باستان دیده می‌شود که متأسفانه تصویر با کیفیتی از آن در آرشیو موزه موجود نبوده و تصویر تهیه‌شده توسط نویسنده نیز از وضوح لازم برخوردار نیست؛ بنابراین، از تصویر منتشرشده در کتاب سیری در هنر ایران (پوپ و آکرمن، ۱۳۲۸/۱۳۸۷، ج. ۱۳، ص. ۱۳۱۴) استفاده شده است.

۲-۵. نقشمایه خرچنگ در اشیای فلزی سده‌های پنجم تا هفتم هجری

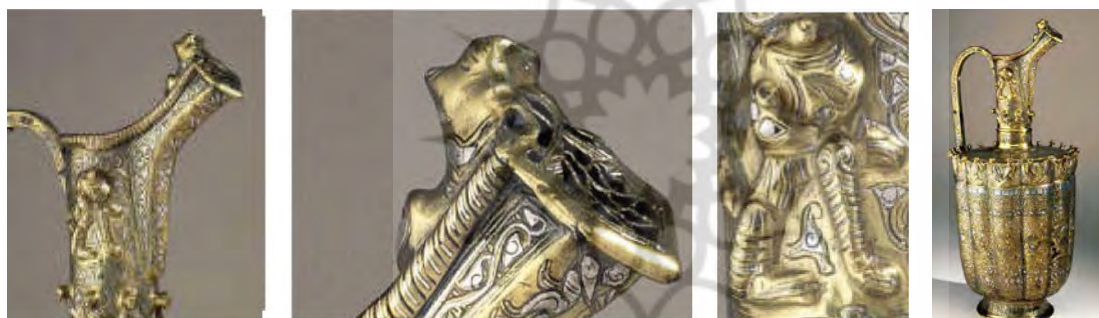
خرچنگ، به‌عنوان سرطان یا ماه چهارم قمری، در ظروف حاوی نشانه‌های دوازده‌گانه دایره‌البروج نمود می‌یابد. از آنجاکه ماه تیر جزو ماه‌های آبی^۱ است، خرچنگ نیز نمادی از آب، باران و در نتیجه ماه به شمار می‌رود؛ افزون

۱. منجمین دوازده برج فلکی را در تقسیم بندی چهار عنصر آتش، خاک، باد و آب قرار می‌دادند. بروج آتشی: حمل اسد قوس، بروج خاکی: ثور سمبله جدی، بروج بدی: جوزامیزان دلو و بروج آبی: سرطان عقرب حوت (صنعتی زاده، ۱۳۸۴، ص. ۵۵۸).



تصویر ۱۹. آفتابه مفرغی، به ارتفاع ۲۲ سانتی متر، سبک خراسان، سده پنجم ه. ق، موزه ایران باستان، دوران اسلامی، شماره شناسایی: ۳۴۵۹ (آفتابه مفرغی، قرن ۵ ه. ق.)

Figure 19. Bronze Spouted Ablution Jug, Height 22 cm, Khorasan Style, 5th Century AH (11th Century CE), National Museum of Iran– Islamic Period, Accession No. 3459 (Bronze Spouted Ablution Jug, 11th century CE)



تصویر ۲۰. ابریق برنجی به ارتفاع ۴۰ سانتی متر، هرات، سده ششم یا هفتم ه. ق، موزه بریتانیا، شماره موزه: 1848,0805.2 (Ewer, ca. 1180–1200)

Figure 20. Brass Ewer, Height 40 cm, Herat, 6th–7th Century AH (ca. 1180–1200 CE), The British Museum, Museum No. 1848,0805.2 (Ewer, ca. 1180–1200)



تصویر ۲۲. دوات، به ارتفاع ۶ سانتی متر، ایران، سده ششم یا هفتم ه. ق، موزه متروپولیتن، شماره موزه: ۴۴/۱۳۱ (Inkwell with Twelve Zodiac Medallions, Late 12th–early 13th century)

Figure 22. Inkwell, Height 6 cm, Iran, 6th–7th Century AH (Late 12th–Early 13th Century CE), Metropolitan Museum of Art, Museum No. 44.131 (Inkwell with Twelve Zodiac Medallions, Late 12th–early 13th century)

تصویر ۲۱. سطل برنجی به ارتفاع (با احتساب دسته) ۳۱ سانتی متر، خراسان، سده ششم ه. ق، موزه والتر، شماره موزه: ۵۴/۵۲۳ (Bucket with Roundels and Signs of the Zodiac, 12th century)

Figure 21. Brass Bucket, Height 31 cm (including handle), Khorasan, 6th Century AH (12th Century CE), The Walters Art Museum, Museum No. 54.523 (Bucket with Roundels and Signs of the Zodiac, 12th century)



تصویر ۲۴. بقایای ابرق مفرغی به ارتفاع ۲۲ سانتی‌متر، سده ششم و هفتم ه. ق، نمایی از شانه، بوزینجرد همدان، موزه ایران باستان، دوران اسلامی شماره موزه: ۳۵۳۰ (پوپ و آکرمن، ۱۳۸۷/۱۹۳۸، ج. ۱۳، ص. ۱۳۱۴)
Figure 24. Fragmentary Bronze Ewer, Height 22 cm, 6th–7th Century AH (12th–13th Century CE), Shoulder View, Buzinjird (Buzinjerd), Hamadan, National Museum of Iran, Islamic Period, Museum No. 3530 (Pope & Ackerman, 1938/2008, vol. 13, p. 1314)



تصویر ۲۳. بدنه مشربیه، به ارتفاع ۲۲/۲ سانتی‌متر، نیمه اول سده هفتم ه. ق، موزه متروپولیتن، شماره موزه: ۹۱،۱،۵۳۰ (Ewer Base with Zodiac Medallions, First half 13th century)
Figure 23. Ewer Base with Zodiac Medallions, Height 22.2 cm, First Half of the 7th Century AH (First Half of the 13th Century CE), Metropolitan Museum of Art, Museum No. 91.1.530 (Ewer Base with Zodiac Medallions, First half 13th century)



تصویر ۲۵. صندوق کوچک برنجی، خراسان، اواخر سده ششم ه. ق، مجموعه خلیلی، شماره: MTW1266 (Casket, Late 12th or early 13th century)
Figure 25. Small Brass Casket, Khorasan, Late 6th Century AH (12th Century CE), Khalili Collection, No. MTW1266 (Casket, Late 12th or early 13th century)

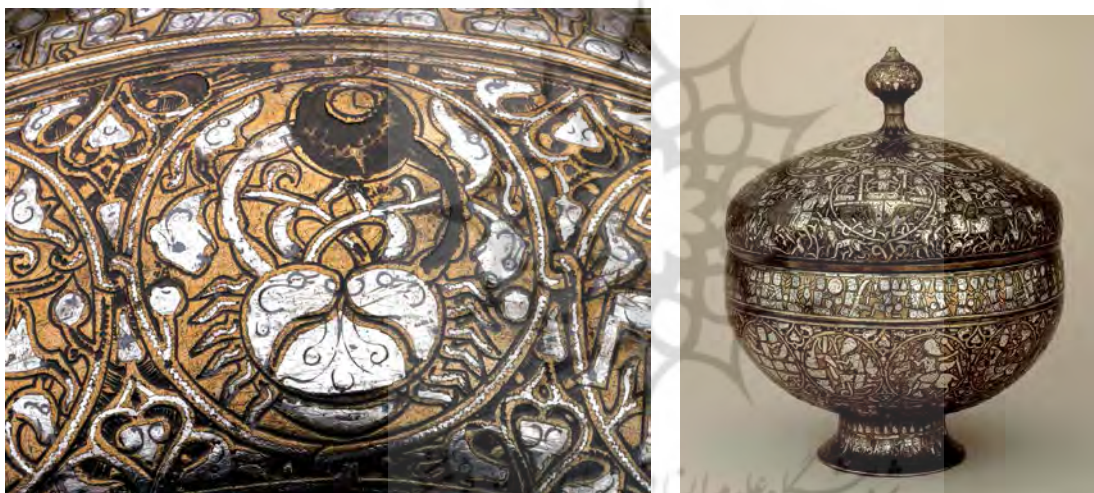


تصویر ۲۶. درب ظرف یا دوات مسیبا قطر ۹/۴ سانتی‌متر، سده پنجم یا ششم ه. ق، موزه کابل (Laviola, 2020, p. 391, fig. PI.144a-c No 396:391; Melikian-Chirvani, 1982, p. 69, fig. 39)
Figure 26. Copper Lid (Possibly from an Inkwell or Container), Diameter 9.4 cm, 5th–6th Century AH (11th–12th Century CE), Kabul Museum (Kabul National Museum) (Laviola, 2020, p. 391, fig. PI.144a-c No 396:391; Melikian-Chirvani, 1982, p. 69, fig. 39)



تصویر ۲۷. مرکب دان برنجی، به ارتفاع ۱۴/۹ سانتی متر، سده هفتم ه.ق. موزه متروپولیتن، شماره: 59.69.2a, b
(Inkwell with Zodiac Signs, Early 13th century)

Figure 27. Brass Inkwell with Zodiac Signs, Height 14.9 cm, 7th Century AH (Early 13th Century CE), Metropolitan Museum of Art, Museum No. 59.69.2a, b (Inkwell with Zodiac Signs, Early 13th century)



تصویر ۲۸. جام وسکوالی، با ارتفاع ۲۱/۵ سانتی متر، سده ششم ه.ق. خراسان هرات، موزه بریتانیا، شماره: 1950,0725.1
(The Vaso Vescovali, ca. 1200)

Figure 28. The Vaso Vescovali (Lidded bowl), Height 21.5 cm, 6th Century AH (ca. 1200 CE), Khurasan (Herat), High-Tin Bronze Engraved and Silver-Inlaid Bowl, British Museum, Museum No. 1950,0725.1
(The Vaso Vescovali, ca. 1200)

می‌گرفت. با تألیف کتاب صورالکواکب توسط عبدالرحمن صوفی، مضامین جدیدی به نقوش اضافه شد یا در آن‌ها پدید آمد. تصویر سر و بدن حیوانات بر اشیای فلزی به دلیل ماندگاری فلز و نیز توانایی رسم طرح‌های ظریف، همراه با آناتومی دقیق‌تر و پرمعنادتر از ادوار گذشته اجرا شده و ماحصل آن به افراد بلندمرتبه تقدیم یا با قیمت گزاف فروخته می‌شدند. خلاصه‌ای از تحلیل نقوش حیوانی سده‌های پنجم تا هفتم هجری در جدول ۱ ارائه شده و در جدول ۲ نیز تصاویر خطی نقشمایه‌های آثار مطالعه شده، به همراه مفاهیم نجومی آن‌ها گردآوری شده است.

تحلیل نقوش حیوانی

با توجه به بررسی‌های انجام‌شده، می‌توان دریافت که به‌طورکلی، ترسیم نقوش حیوانی از دیرباز بازتاب امید انسان برای چیرگی بر نیروهای طبیعی بوده است. پس از بهره‌گیری بشر از نمادهای جانوری در اشاره به اجرام آسمانی و برخی صورفلکی، همچنان تصویرگری نقوش‌های جانوری عاملی برای بقا، سلامت و غلبه بر نیروهای ماورائی محسوب می‌شد. تزیین اشیاء و دست‌ساخته‌ها با نمادهای جانوری، علاوه بر جنبه زیبایی‌شناختی، باهدف همسوسازی نیروی اجرام آسمانی با تقدیر نیک انجام



جدول ۱. تحلیل اجمالی نمادهای حیوانی موجود بر روی اشیاء قرون پنجم تا هفتم هجری







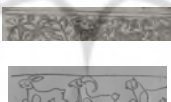





Table 1. Summary Analysis of Animal Motifs on Objects from the 5th to 7th Centuries AH

نقشمایه	نماد باستانی	تداوم نماد باستانی در قرون ۵ تا ۷ هجری	نماد جدید در قرون ۵ تا ۷ هجری	میزان کاربرد در باستان	میزان کاربرد در قرون ۵ تا ۷ هجری	توضیحات
خرگوش	وابسته به ماه	وابسته به ماه	صورت فلکی ارنب	متوسط	بسیار زیاد	نمادهایی مانند خرگوش، بز و شیر با آنکه از باستان دارای معنی بودند اما در دوره های میانه و پس از ذکر در کتاب عبدالرحمن صوفی دارای مفهوم صور فلکی گشتند. این نقوش از نقوش پرکاربرد قرون میانه هستند و در طرحهای گرفت و گیر، ردیف حیوانات و حروف کتیبه ها نشاندهنده سیر روز و شب، گذر فصول و نیز کسوف و خسوف هستند. همچنین تعبیر نقش این حیوانات به صور فلکی به وفور در طرحهای طوماری و نگاره های صور دایره البروج دیده می شود.
بز	وابسته به ماه	وابسته به ماه	صورت فلکی جدی	زیاد	متوسط	
شیر	وابسته به خورشید	وابسته به خورشید	صورت فلکی اسد	زیاد	بسیار زیاد	
گاو	وابسته به ماه		صورت فلکی ثور	زیاد	کم	نقوش گوزن و گاو با آنکه در دوره باستان شناخته شده ، وابسته به ماه و از مضامین مهم گاه شماری بودند اما در دوره میانه بسیار کمتر آورده شده و حتی نماد باستانی فراوانی مانند گاو در این دوره محدودتر و در تمثیل بدنه ابریق ها ، صورت فلکی ثور و چند طرح طوماری بکار برده می شود .
گوزن	وابسته به ماه	وابسته به ماه		متوسط	کم	
سگ شکاری			صورت فلکی کلب	بسیار کم	متوسط	سگ شکاری و خرچنگ در گذشته از نشانه های نه چندان پراهمیت بودند و در قرون پنجم تا هفتم هجری به دلیل قرار گرفتن در زمره صورتهای فلکی، به ترتیب در طرحهای گرفت و گیر، ردیف حیوانات، نقوش طوماری و صور فلکی دیده می شوند .
خرچنگ			صورت فلکی سرطان	بسیار کم	متوسط	

جدول ۲. نقوش حیوانی موجود بر روی اشیای سده های پنجم تا هفتم هجری

Table 2. Animal Motifs on Objects from the 5th to 7th Centuries AH

توضیحات	طرح خطی	تصویر	طرح	اثر
حرکت ردیفی دایره ای چند خرگوش در میان پیچکهای طوماری. خرگوش به علت همانندی گوشها با هلال ماه به عنوان حیوان ماه شناخته می شده است. ترسیم سه خرگوش دوار حول یک نقطه مرکزی شاید تعبیری از تریب اول، بدر ماه و تریب دوم باشد.			خرگوش : منسوب به ماه - وام گرفته از گذشتگان	سینی (تصویر ۱) Figure 1. Tray
خرگوش گریزان از حیوانی گربه سان . گربه سانان نماد خورشید و خرگوش نماد ماه بوده است و شاید تعبیر تصویر ، گذار شب و روز و شاید گذشت فصول باشد .			خرگوش: منسوب به ماه - وام گرفته از گذشتگان	مرکبدان برنزی (تصویر ۲) Figure 2. Bronze Inkwell
دو خرگوش هوشیار در حال پاسداری در دو طرف طرحی که نمادی از درخت ماه است .			خرگوش : منسوب به ماه - وام گرفته از گذشتگان	سینی مفرغی (تصویر ۳) Figure 3. Bronze Tray
نماد صورت فلکی ارنب (خرگوش) در انتهای پیچکهای طوماری زمینه ، در حال گریز از دو سگ شکاری کلب اکبر و کلب اصغر			خرگوش : منسوب به صورت فلکی ارنب	قلمدان برنجی (تصویر ۴) Figure 4. Brass Pen-box
سر خرگوش در انتهای پیچکهای دوار زمینه همراه با نقش سر شیر ، دور نقش سر دیو « راه » خرگوش در اینجا نماد گرفتگی است و شیر که نماد روشنی است را تهدید می کند . (نبرد تیرگی و روشنی یا خوش یمنی و بد یمنی)			خرگوش : به صورت فلکی ارنب	ابریق برنجی (تصویر ۶) Figure 6. Brass Ewer
استفاده از سر خرگوش در کتیبه های اشیاء . در این اثر در کلمه «الدوامه» به عنوان حرف «میم» و در کلمه «السعادة» به عنوان حرف «دال» بکار رفته است .			خرگوش : به عنوان حیوان در کتیبه	ابریق برنجی (تصویر ۷) Figure 7. Brass Ewer

<p>نقش گوزن در حال فرار . گوزن به خاطر شاخهایش منسوب به ماه بوده است .</p>			<p>گوزن: منسوب به ماه</p>	<p>آینه برنزی (تصویر ۸) Figure 8. Bronze Mirror</p>
<p>سر گوزن در انتهای پیچک‌های دوار زمینه . این نقش بیشتر در تزیین فضای بین طرح‌های ترنجی و به عنوان پرکننده سطح زمینه بکار رفته است .</p>			<p>گوزن: منسوب به ماه</p>	<p>ابریق برنجی (تصویر ۹) Figure 9. Brass Ewer</p>
<p>سر گوزن در کتیبه گردن گلدان . به عنوان نقشی تزیینی بالای حرف «ه» در کلمه «والسلامه» قرار گرفته است .</p>			<p>گوزن: منسوب به ماه</p>	<p>گلدان برنجی تصویر ۱۰ Figure 10. Brass Vase</p>
<p>نقش بز در حال جست و خیز با حیوانات دیگر . بز به واسطه شاخهای بلند خود منسوب به ماه و بالطبع آن سرما و رطوبت است .</p>			<p>بز : منسوب به ماه</p>	<p>جام نقره تصویر ۱۱ Figure 11. Silver Bowl</p>
<p>بز در گریز از جانوری گربه سان . شاید تعقیب و گریز نمادی از گذر روز و شب و شاید تغییر فصول باشد .</p>			<p>بز : منسوب به ماه</p>	<p>تنگ مسی تصویر ۱۲ Figure 12. Copper Jug (Mashraba)</p>
<p>بز در نقش برج جدی (دی ماه) . گاهی به صورت بز شاخدار و گاهی به صورت بزغاله دیده میشود . در مواردی سیاره منسوب به خود یعنی زحل را بر پشت خود حمل می کند .</p>			<p>بز : نشانه صورت فلکی جدی</p>	<p>دوات مسی تصویر ۱۳ Figure 13. Brass Box</p>

<p>بز به همراه سیاره منسوب به خود زحل . زحل اغلب به صورت پیرمردی با یک عصا یا چوب در دست نشان داده می شود .</p>			<p>بز: نشانه صورت فلکی جدی همراه با سیاره منسوب به خود (زحل)</p>	<p>شمعدان برنجی تصویر ۱۵ Figure 15. Brass Candlestick</p>
<p>نقش سر بز در بسیاری از نقوش پر کننده زمینه در انتهای طرحهای طوماری آورده شده .</p>			<p>بز : منسوب به ماه</p>	<p>قلمدان تصویر ۱۶ Figure 16. Pen Case</p>
<p>سر بز به عنوان تزیین در انتهای حروف الف و لام و یا سایر حروف و حتی تزیین فضای بین کلمات بکار برده می شده است .</p>			<p>نقش سر بز در کتیبه ها</p>	<p>قلمدان تصویر ۱۷ Figure 17. Brass Pen-box</p>
<p>شیر در حالت حمله به گاو ، هراری بدنه تنگ را به مثابه گاو می داند . انحنای بدن شیر حالت حمله حیوان را تداعی میکند .</p>			<p>شیر : نماد خورشید یا برج اسد</p>	<p>ابریق برنجی: تصویر ۱۸ Figure 18. Brass Ewer</p>
<p>شیر در نوک و گردن ابریق. آن معتقد است این نمادها به نشانه نور و روشنی و در تقابل با نمادهای خرگوش (بالدار و یا معمولی) ، نقش گره ، سر دیو «راه» و دیگر نمادهای تاریکی و گرفتگی بکار رفته است .</p>			<p>شیر: نماد خورشید</p>	<p>ابریق برنجی: تصویر ۲۰ Figure 20. Brass Ewer</p>
<p>نقش شیر به عنوان نماد برج اسد (مرداد) این نقش به نشانه قدرت و گرمی و نور بکار رفته است.</p>			<p>شیر: نماد برج اسد</p>	<p>سطل برنجی: تصویر ۲۱ Figure 21. Brass Bucket</p>
<p>نماد خورشید پشت شیر که به نشانه منسوب بودن شیر به خورشید و وابستگی این دو است .</p>			<p>شیر: نماد برج اسد و خورشید پشت شیر</p>	<p>دوات برنجی: تصویر ۲۲ Figure 22. Inkwell</p>

<p>خورشید سه پاره در پشت شیر به عقیده اکرمین نمادی از سه پارگی آسمان به معنی طلوع ، اوج نیمروز و غروب خورشید است .</p>			<p>شیر: نماد برج اسد و خورشید پشت شیر</p>	<p>بدنه مشربیه تصویر ۲۳ Figure 23. Ewer Base with Zodiac Medallions</p>
<p>گاهی دم شیر به سر و یا حیوانی شبیه اژدها ختم می شود که به باور هارتنر نشانه ای از اژدهای فرو برنده خورشید و یا نماد کسوف می باشد.</p>			<p>شیر: نماد برج اسد و خورشید پشت شیر</p>	<p>بدنه ابريق مفرغی: تصویر ۲۴ Figure 24. Fragmentary Bronze Ewer</p>
<p>نشان خرچنگ یا برج سرطان بدون نماد ماه . این نشان گاهی بدون نماد ماه بکار برده شده است .</p>			<p>خرچنگ : نماد برج سرطان</p>	<p>صندوق برنجی: تصویر ۲۵ Figure 25. Small Brass Casket</p>
<p>نشان خرچنگ یا برج سرطان با نماد ماه که گاهی ماه کامل است و گاهی هلال ماه . خرچنگ حیوان مربوط به آب و در نتیجه وابسته به ماه است .</p>			<p>خرچنگ : نماد برج سرطان همراه با بدر ماه</p>	<p>درب ظرف مسی: تصویر ۲۶ Figure 26. Copper Lid</p>
<p>نماد برج سرطان با هلال ماه . در اینجا سر دو خرگوش رو در رو بدن خرچنگ را نمایان می کنند. خرگوش از طرفی حیوان ماه و از طرف دیگر نمادی از گرفتگی است .</p>			<p>خرچنگ : نماد برج سرطان همراه با بدر ماه</p>	<p>مرکب دان برنجی: تصویر ۲۷ Figure 27. Brass Inkwell with Zodiac Signs</p>
<p>در تصویر نقش سر دو حیوان رو در رو که شاید گوزن باشد با شاخهای در هم رفته همراه با سر دیو «راه» ، به نشانه تهدید گرفتگی ماه . چنگال سمت راست خرچنگ و هلال ماه نیز تیره است .</p>			<p>خرچنگ : نماد برج سرطان همراه با بدر ماه</p>	<p>جام وسکوالی: تصویر ۲۸ Figure 28. The Vaso Vescovali (Lidded bowl)</p>

نتیجه

نقوش حیوانی که از دوران باستان کاربردی ویژه در تزیین اشیاء هنری داشته‌اند، در دوره ساسانی به اوج زیبایی خود رسیدند. این نقوش که غالباً حامل مفاهیم ماورایی و نجومی بودند، عمدتاً به صورت طرح‌های تک‌جانور یا ردیفی از حیوانات در صحنه‌هایی برگرفته از طبیعت، شکار، رزم و بزم و گاهی نیز به شکل نقش برجسته یا شمایل حیوانی به کار می‌رفتند. پس از ورود اسلام و به دلیل محدودیت‌های مرتبط با صورتگری، این نقوش بیشتر حالت انتزاعی یافته و از رونق پیشین کاسته شد؛ با این حال، از حدود سده پنجم هجری به بعد، نقوش حیوانی با رویکردی تازه و بیانی نو، دوباره زینت‌بخش اشیا هنری گردید. نقشمایه‌های این دوره را می‌توان متأثر از چندین عامل دانست: نخست، میراث غنی ایران باستان، به‌ویژه دوره ساسانی که سرمایه‌ای ارزشمند از فنون و تزیینات فلزکاری - به‌خصوص در منطقه خراسان - برجای نهاده بود. دوم، منع صورتگری انسان و حیوان در اسلام، باعث ایجاد خلاقیتی ناب در تصویرسازی گردید، به نحوی که استفاده از طرح‌های اسلیمی، انتزاعی، نوشته‌های مصور و نگاره‌های خیالی و اسطوره‌ای به‌عنوان راهکاری برای نفی تحریم صورتگری، در نظر گرفته شد. سوم، شمایل‌نگاری صور فلکی و سیارات در کتب نجومی بابی تازه در نمادسازی اجرام آسمانی و شبیه‌سازی زمینی آنان گشود. نسبت دادن اجرام سماوی به اجرام خاکی در تصویرگری‌های رمزگونه این دوره بسیار رونق یافت و از طراحی کتب به تزیین انواع اشیا هنری راه یافت. بدین ترتیب، هنرمند سده پنجم هجری با تلفیقی از میراث باستانی و اندیشه‌ای نوآورانه، شیوه‌ای تازه در ترسیم نقوش حیوانی پدید آورد. در این میان، اشیای فلزی به دلیل قابلیت بالاتر در انتقال نقش، تنوع در ساخت ظروف و اشیا و نیز دوام و استحکام بیشتر، مورد توجه بسیاری از هنرمندان قرار گرفتند. به تدریج با ورود خط به عرصه تزیین، خلاقیت و نبوغ هنری بار دیگر شکوفا شد و صورتگری در قالبی متفاوت و بدیع تداوم یافت. نقوش حیوانی، برخلاف ظاهر ساده خود، حامل مفاهیمی عمیق از نجوم احکامی و طالع‌بینی بودند و اغلب همراه با دعاها و کلماتی سرشار از خیر و برکت بر سطح ظروف و اشیا نقش می‌بستند و به صاحبان آن‌ها پیشکش می‌شدند. استفاده از سر انسان و جانوران در انتهای حروف کشیده مانند الف و لام و نیز استفاده از این نقوش در لابه‌لای حروف، علاوه بر زیبایی خط و نقش، کتیبه را به صورتی رمزآلود در می‌آورد که گاه خواندن آن را بسیار دشوار می‌کرد. نمادهای حیوانی در اشکال گوناگون و بر روی انواع قلمدان، دوات‌دان، گلدان، ابریق، شمعدان، بخوردان، ظروف و طاس‌های برجا مانده، بیانگر مقصود هنرمند بودند. این نقوش یا به صورت طرحی در زمینه‌ای مملو از خطوط و نقوش گیاهی، یا در قالب نقش برجسته و یا به هیئت پیکره و کالبد حیوان طراحی و اجرا می‌شدند. هر چند اصول فکری و معانی بسیاری از نمادها ریشه در ایران باستان دارد، اما شیوه پیاده‌سازی آن در اعصار بعد متفاوت است. استفاده از ردیف‌های جداگانه حیوانات در پیرامون اشیا به‌جای تک‌جانور، استفاده از نقوش گیاهی در زمینه به‌جای خالی گذاشتن آن، کوچک‌تر شدن طرح‌ها، شکل طبیعی و واقعی‌تر آناتومی حیوان و استفاده از نمادها در نقوش پرکننده زمینه، از جمله این تفاوت‌ها به شمار می‌رود. همچنین با پیشرفت علم نجوم و مصور شدن کتب نجومی از سده سوم هجری به بعد، برخی نمادهای پیشین افزون بر حفظ مفاهیم کهن، واجد مفاهیم جدیدتری شدند و نقشمایه‌های جدیدی نیز به این مجموعه افزوده گردید، به طوری که گاه تفسیر یک طرح و در پی آن درک اندیشه هنرمند مستلزم بررسی دیگر نشانه‌ها است و گاه حتی مقصود او در پرده ابهام باقی می‌ماند. آنچه در این مقاله مورد توجه قرار گرفته، بررسی ماهیت نقشمایه‌های حیوانی و پی بردن به حقیقت معانی آن‌ها است تا به این وسیله علاوه بر دانستن پیشینه نقوش، به پندار سازنده آن نیز پی برد. نقشمایه‌های اشیای فلزی سده‌های پنجم تا هفتم هجری از چنان ظرافت اجرایی و ژرفای معنایی برخوردارند که در بسیاری موارد، تنها با دقت بسیار و مطالعات گسترده می‌توان به حقیقت پنهان آن‌ها دست یافت.



تقدیر و تشکر

مقاله حاضر، حاصل یک پژوهش مستقل است که توسط نویسندگان انجام شده و از حمایت هیچ سازمان یا دانشگاهی برخوردار نبوده است. بدین وسیله از آقای کرم میرزایی، مسئول موزه ملی ایران- هنرهای دوره اسلامی که در ارسال تصاویر اشیای مورد مطالعه نویسندگان رایاری کردند، صمیمانه تشکر و قدردانی می شود.

تعارض منافع

نویسندگان اعلام می دارند که در خصوص انتشار این مقاله تضاد منافع وجود ندارد. علاوه بر این، موضوعات اخلاقی، از جمله سرعت ادبی، رضایت آگاهانه، سوء رفتار، جعل داده ها، انتشار و ارسال مجدد و مکرر و همچنین سیاست مجله در قبال استفاده از هوش مصنوعی از سوی نویسندگان رعایت شده است.

منابع و مآخذ

آفتابه مفرغی (قرن ۵ ه.ق.). *آفتابه مفرغی* [ارتفاع ۲۲ سانتی متر، سبک خراسان]. موزه ایران باستان، هنرهای دوران اسلامی. شماره شناسایی ۳۴۵۹.

آلن، ج. و. (۱۴۰۰). *آثار فلزی دوره اسلامی: مجموعه نوحه السعید (م. افروغ، مترجم)*. انتشارات دانشگاه اراک.

<https://noorlib.ir/book/info/117492>

(نسخه اصلی منتشر شده در ۱۹۸۲).

احسانی، م. (۱۳۶۸). *هفت هزار سال هنر فلزکاری در ایران*. انتشارات علمی و فرهنگی.

<https://sushiant.com/Ehsani68>

افروغ، م. و نوروزی طلب، ع. (۱۳۹۱). تحلیل و بررسی مفاهیم نجومی به عنوان تصویر و صورت تزئینی آثار فلزی دوره سلجوقی. نگره، ۷(۲۱)، ۶۹-۸۳.

https://negareh.shahed.ac.ir/article_35.html

پوپ، آ. ا. و آکرمن، ف. (۱۳۸۷). *سیری در هنر ایران، از دوران پیش از تاریخ تا امروز (ن. دریابندری و همکاران، مترجمان)*. انتشارات علمی و فرهنگی.

<https://www.gisoom.com/book/11088607>

(نسخه اصلی منتشر شده در ۱۹۳۸)

توحیدی، ف. (۱۳۹۰). *مبانی هنرهای فلزکاری، نگارگری، سفالگری، بافته ها و منسوجات، معماری، خط و کتابت*. انتشارات سمیرا.

<https://www.simayedanesh.ir/book/3291>

توحیدی، ف. (۱۳۹۴). فن و هنر فلزکاری در ایران. سازمان مطالعه و تدوین کتب دانشگاهی در علوم اسلامی و انسانی (سمت).

<https://samt.ac.ir/fa/book/496>

دیماند، م. الف. (۱۳۸۹). *راهنمای صنایع اسلامی* (ع. فریار، مترجم، ویرایش دوم). انتشارات علمی و فرهنگی.

<http://fa.wikinoor.ir/wiki/Dimand>

(نسخه اصلی منتشرشده در ۱۹۴۷).

راکعی، س. (۱۳۹۶). *مطالعه تطبیقی ظروف فلزی در دوره های سلجوقی و ایلخانی با تأکید بر نقوش و فنون* [پایان نامه کارشناسی ارشد منتشرنشده]. دانشگاه علم و هنر یزد.

<https://ganj.irandoc.ac.ir/#/articles/1e7b45c5d465d651f20edae40b7a4ba2>

رایگانی، ا. و پاکباز کتج، د. (۱۳۹۷). بررسی نقوش سفالینه های زرین فام و ظروف فلزی دوره سلجوقی و ایلخانی و بازتاب زندگی اجتماعی آن. نگره، ۱۳ (۴۷)، ۲۸-۴۵.

<https://doi.org/10.22070/negareh.2018.2558.1685>

رضازاده، ط. (گردآورنده). (۱۳۹۷). *شمایل نگاری صور نجومی در آثار هنر اسلامی* (ط. رضازاده و م. خسروشاهی، مترجمان). فرهنگستان هنر جمهوری اسلامی ایران.

<https://matnpub.ir/product/Shamayel>

زمانی، ع. (۱۳۵۵). *تأثیر هنر ساسانی در هنر اسلامی*. وزارت فرهنگ و هنر، اداره کل نگارش.

<https://ketab.cafe/the-influence-of-sassanian-art-on-islamic-art-by-abbas-zamani/>

سینی مفرغی. (۵۰۰-۶۰۰ ه.ق.). *سینی مفرغی* (طول ۳۰ سانتیمتر، ساخته شرق ایران). تهران: موزه ایران باستان، هنرهای دوره اسلامی. شماره دسترسی: ۲۲۲۷۱.

صمدی، م. (۱۳۶۷). *ماه در ایران از قدیمی ترین ایام تا ظهور اسلام*. انتشارات علمی و فرهنگی.

<https://www.iranketab.ir/book/44605-mah-dar-iran>

صنعتی زاده، ه. (گردآورنده). (۱۳۸۴). *علم در ایران و شرق باستان: مجموعه مقالات از بیکرم، هنینگ، ویلی هانترو و... نشر قطره*.

<http://www.hosseiniehershad.ir/Inventory/10/58583.htm>



صوفی، ع. ع. (حوالی ۳۵۰ ه. ق.). صور الكواكب الثمانيه والأربعين. [مخطوط، رقم التسجيل ۴۴۱۵-۳۰۷۱۰، رقم المكتبة ۱۶۴۷]. مكتبة مجلس الشورى الإسلامی، طهران.

<https://noorlib.ir/book/view/56408>

طاهری، ع. (۱۳۹۰). درخت مقدس، درخت سخنگو و روند شکل گیری نقش واق. باغ نظر، ۸(۱۹)، ۴۳-۵۴.

https://www.bagh-sj.com/article_719.html

قهاری گیگلو، م و محمدزاده، م. (۱۳۸۹). بررسی تطبیقی صور نجومی در نسخه صور الكواكب و آثار فلزی سده های پنجم تا هفتم هجری. نگره، ۱۴، ۵-۲۱.

<https://www.noormags.ir/view/1377685>

لک پور، س. (۱۳۷۵). سفیدروی (ک. کرباسی، مترجم انگلیسی). سازمان میراث فرهنگی کشور، معاونت معرفی و آموزش.

<http://www.hepl.ir/UI/9784bab8>

ندادادی، آ. (۱۳۹۷). بررسی کتیبه و نقوش صور فلکی در فلزکاری دوره سلجوقی [پایان نامه کارشناسی ارشد منتشر نشده]. موسسه آموزش عالی فردوس.

<https://ganj.irandoc.ac.ir/#/articles/c140713053a53025288ec4e1706cc52f>

هال، ج. (۱۳۸۰). فرهنگ نگاره های نمادها در هنر شرق و غرب (ر. بهزادی، مترجم). فرهنگ معاصر.

<https://farhangmoaser.com/product/Hall>

(نسخه اصلی منتشر شده در ۱۹۱۷).

Reference

- Afrogh, M., & Noroozitalab, D. (2012). Survey and analyzing astronomical concepts as the shape and decorative images in metal works of the Seljuk period. *Negareh Journal*, 7(21), 69-83. https://negareh.shahed.ac.ir/article_35.html [In Persian].
- Allan, J. W. (1982). *Islamic Metalwork: The Nuhad Es-Said Collection*. [London]: Totowa, N.J., USA: Sotheby; Biblio Distribution Centre [distributor]. <https://www.google.com/books/edition/aw3rAAAAMAAJ>
- Allan, J. W. (2021). *Islamic Metalwork: The Nuhad Es-Said Collection* (M. Afrough, Trans.). Arak University Press. <https://noorlib.ir/book/info/117492> (Original work published 1982). [In Persian].
- Box. (12th–13th century). *Box* [Cast brass box, engraved and inlaid with copper; diameter 23.5 cm; with Kufic and Naskh inscriptions; made in Khurasan, Iran; Seljuq period]. The British Museum, London. Accession No. 1967,0724.1 https://www.britishmuseum.org/collection/object/W_1967-0724-1_1

- Bronze Spouted Ablution Jug. (11th century CE). *Bronze Spouted Ablution Jug* [Height: 22 cm, Khorasan style]. Tehran: National Museum of Iran, Department of Islamic Art. Accession No. 3459. [In Persian].
- Bronze Tray (12th century CE). *Bronze Tray* [Length 30 cm., made Eastern Iran]. Tehran: National Museum of Iran- Art of Islamic Period. Accession No.: 22271. [In Persian].
- Bucket with Roundels and Signs of the Zodiac. (12th century). *Bucket with Roundels and Signs of the Zodiac* [Brass bucket inlaid with copper; engraved decoration with twelve roundels, zodiac signs, and interlace; handle-extended height: 31 cm; diameter: 21.1 cm; attributed to Khorasan, Iran]. The Walters Art Museum, Baltimore. Accession No. 54.523. <https://art.thewalters.org/object/54.523/>
- Carboni, S. (1997). *Following the Stars: Images of the Zodiac in Islamic Art*. The Metropolitan Museum of Art. <https://www.metmuseum.org/met-publications/following-the-stars-images-of-the-zodiac-in-islamic-art>
- Casket. (Late 12th or early 13th century). *Casket* [Brass or quaternary copper alloy, piece cast, engraved, ringmatted, and inlaid with silver, copper, and a black compound; H. 36.5 cm × Diam. 24 cm; Khorasan, Iran]. Khalili Collections. Accession No. MTW1266. <https://www.khalilicollections.org/collections/islamic-art/khalili-collection-islamic-art-casket-mtw1266/>
- Dimand, M. S. (2004). *A Handbook of Muhammadan Art* [A guide to Metropolitan's collection] (A. Faryar, Trans., 2nd ed.). Scientific and Cultural Publications. [http://fa.wikinoor.ir/wiki/Dimand_\(Original_work_published_1947\)](http://fa.wikinoor.ir/wiki/Dimand_(Original_work_published_1947)). [In Persian].
- Ehsani, M. (1989). *Seven Thousand Years of Metalworking Art in Iran*. Elmi va Farhangi Publishing. <https://sushiant.com/Ehsani68> [In Persian]
- Ewer Base with Zodiac Medallions. (First half of the 13th century). *Ewer Base with Zodiac Medallions* [Brass, engraved and inlaid with silver and copper; H. 22.2 cm; Diam. 17.5 cm; probably made in Iran]. The Metropolitan Museum of Art, New York. Object No. 91.1.530. <https://www.metmuseum.org/art/collection/search/444532>
- Ewer with Lamp-shaped Spout. (late 12th century). *Ewer with Lamp-shaped Spout* [Brass; cast, chased, engraved, and inlaid with silver and a black compound; H. 18.41 cm; attributed to Iran, Khurasan]. The Metropolitan Museum of Art, New York. Object No. 33.96. <https://www.metmuseum.org/art/collection/search/448956>
- Ewer. (ca. 1180–1200). *Ewer* [Brass ewer with engraved decoration and silver inlay, bearing astrological symbols; H. 40 cm; attributed to Herat, Afghanistan]. The British Museum, London. Museum No. 1848,0805.2. https://www.britishmuseum.org/collection/object/W_1848-0805-2
- Ewer. (ca. 1180–1210). *Ewer* [Brass; raised, repoussé, and inlaid with silver and a black compound; H. 40 cm; attributed to Iran or Afghanistan, Khorasan or Herat]. The Metropolitan Museum of Art, New York. Object No. 44.15. <https://www.metmuseum.org/art/collection/search/450513>



- Hall, J. (2001). *Dictionary of Subjects and Symbols in the Arts* (R. Behzadi, Trans.). Farhang Moaser Publishing. (Original work published 1917)
<https://farhangmoaser.com/product/Hall> [In Persian]
- Hartner, W. (1938). The pseudoplanetary nodes of the moon's orbit in Hindu and Islamic iconographies. *Ars Islamica*, 5(2), 112–154. <http://www.jstor.org/stable/4520926>
- Hartner, W. (1973). The Vaso Vescovali in the British Museum: A study on Islamic astrological iconography. *Kunst Des Orients*, 9(1/2), 99–130. <http://www.jstor.org/stable/20752443>
- Inkwell with Twelve Zodiac Medallions. (Late 12th–early 13th century). *Inkwell with Twelve Zodiac Medallions* [Brass inkwell, cast and inlaid with silver and copper; H. 6 cm; Diam. 8.3 cm; attributed to Iran]. The Metropolitan Museum of Art, New York. Object No. 44.131. <https://www.metmuseum.org/art/collection/search/450536>
- Inkwell with Zodiac Signs. (Early 13th century). *Inkwell with Zodiac Signs* [Brass; cast, inlaid with silver, copper, and black compound; H. 14.9 cm; attributed to probably Iran]. The Metropolitan Museum of Art, New York. Object No. 59.69.2a, b. <https://www.metmuseum.org/art/collection/search/451491>
- Jug (Mashraba) with Human-Headed Inscription and Zodiac Signs. (late 12th–early 13th century). *Jug (Mashraba) with Human-Headed Inscription and Zodiac Signs* [Copper alloy jug, engraved, inlaid and overlaid with silver; H. 14 cm; made in Khurasan, Iran]. Brooklyn Museum, New York. Accession No. 86.227.123. <https://www.brooklynmuseum.org/objects/4899>
- Lakpour, S. (1996). *White Faced* [Sefidruy] (K. Karbāsi, Trans.). Cultural Heritage Organization of Iran, Deputy for Education and Public Outreach. <http://www.hepl.ir/UI/9784bab8> [In Persian].
- Laviola, V. (2020). *Islamic Metalwork from Afghanistan (9th–13th century): The Documentation of the IsMEO Italian Archaeological Mission*. Unior Press. <https://unora.unior.it/handle/11574/192957>
- Melikian-Chirvani, A. S. (1982). *Islamic Metalwork from the Iranian World, 8-18th Centuries*. H.M. Stationery Office. https://books.google.com/books/about/Islamic_Metalwork_from_the_Iranian_World.htm?id=dA7rAAAAMAAJ
- Mirror. (12th century). *Mirror* [Bronze mirror with decorated back; cast; diam. 13.9 cm; Seljuq period]. The British Museum, London. Museum No. 1866,1229.75. https://www.britishmuseum.org/collection/object/W_1866-1229-75
- Muhammad ibn Sunqur. (1281–1282 CE). *Pen-box* [Brass pen-box with gold and silver inlay; signed by the maker; made in Iran; Mamluk period]. The British Museum, London. Museum No. 1891,0623.5. https://www.britishmuseum.org/collection/object/W_1891-0623-5
- Nedadadi, A. (2018). *An Examination of the Inscriptions and Zodiacal Motifs in Seljuk Metalwork* [Unpublished master's dissertation]. Ferdows Institute of Higher Education. <https://ganj.irandoc.ac.ir/#/articles/c140713053a53025288ec4e1706cc52f> [In Persian].

- Pope, A. U., & Ackerman, P. (2008). *A Survey of Persian Art from Prehistoric Times to the Present* (N. Daryabandari et al., Trans.). Scientific and Cultural Publications. <https://www.gisoom.com/book/11088607> (Original work published 1938). [In Persian].
- Qahhari-Giglu, M., & Mohammadzadeh, M. (2010). Comparative study of astronomical figures in the *Şuwar al-kawākib* manuscript and metalworks from the 5th to 7th centuries AH. *Negareh*, 14, 5–21. <https://www.noormags.ir/view/1377685> [In Persian].
- Rake'i, S. (2017). *Comparative Study of Metal Vessels in the Seljuk and Ilkhanid Periods with an Emphasis on Motifs and Techniques* [Unpublished master's dissertation]. University of Science and Arts of Yazd. <https://ganj.irandoc.ac.ir/#/articles/1e7b45c5d465d651f20edae40b7a4ba2> [In Persian].
- Raygani, E., & Pakbaz Kataj, D. (2018). Exploring the designs of the Seljuk and Ilkhanid luster ceramics and metal containers and reflecting the social life of that era. *Negareh Journal*, 13(47), 28-45. <https://doi.org/10.22070/negareh.2018.2558.1685> [In Persian].
- Rezazadeh, T. (Ed.). (2018). *Iconography of Astronomical Figures in Islamic Art* (T. Rezazadeh & M. Khosroshahi, Trans.). Academy of Arts of the Islamic Republic of Iran. <https://matnpub.ir/product/Shamayel> [In Persian].
- Samadi, M. (1988). *The Moon in Iran from Ancient Times to the Advent of Islam*. Scientific and Cultural Publications. <https://www.iranketab.ir/book/44605-mah-dar-iran> [In Persian].
- Sanati-Zadeh, H. (Ed.). (2005). *Science in Iran and the Ancient East: A Collection of Articles by Bikerman, Henning, Willy, Hunter, and Others*. Qatreh Publishing. <http://www.hosseiniehshad.ir/Inventory/10/58583.htm> [In Persian].
- Shah Malik. (1150-1199 CE.). *Inkwell, Cast, Engraved, and Punched Bronze, Inlaid with Copper and Silver* [H.: 9.5; Diam.: 7.5 cm; made in eastern Iran]. Copenhagen: The David Collection (David Samling). Inventory number 32/1970. <https://www.davidmus.dk/kunst-fra-islams-verden/metal-vaben-og-smykker/item/1586>
- Shazi. (1210–1211). *Pen Box* [Brass pen box inlaid with copper, silver, and black organic material; inscribed in Kufic and ornamented naskh; made for Majd al Mulk al Muzaffar; H × W × D: 5 × 31.4 × 6.4 cm]. National Museum of Asian Art (Freer Gallery of Art), Smithsonian Institution. Accession No. F1936.7. https://www.si.edu/object/pen-box:fsg_F1936.7
- Şūfī, ‘Abd al-Rahmān ibn ‘Umar al-Rāzī. (961 CE). *Şuwar al-kawākib al-thamāniyah wa-al-arba‘īn* [Manuscript, Registration No. 30710–4415, Library No. 1647]. Majles-e Shorā-ye Eslāmī Library, Tehran. <https://noorlib.ir/book/view/564088> [In Arabic].
- Taheri, A. (2012). The sacred tree, the Talking tree and formation of Wak Wak motif. *The Monthly Scientific Journal of Bagh-e Nazar*, 8(19), 43-54. https://www.bagh-sj.com/article_719.html [In Persian].
- Tohidi, F. (2011). *Fundamentals of the Arts: Metalworking, Illumination, Pottery, Textiles and Woven Fabrics, Architecture, Calligraphy, and Manuscript Writing*. Samira Publishing. <https://www.simayedanesh.ir/book/3291> [In Persian].



- Tohidi, F. (2015). *Technique and Art of Metalwork in Iran*. The Organization for Researching and Composing University Textbooks in the Islamic Sciences and the Humanities (SAMT). <https://samt.ac.ir/fa/book/496> [In Persian].
- Unknown. (1200–1225). *Brass Inkwell Inlaid with Silver and Black Compound* [Brass inkwell] with silver and black inlay; H 13.5 cm, diam. 10.5 cm]. The Museum of Islamic Art., Doha, Qatar. https://artsandculture.google.com/asset/brass-inkwell-inlaid-with-silver-and-black-compound-unknown-afghanistan-1200-1225/ywHGUF6y8Z_F2g
- Unknown. (1200–1250). *Candlestick (Shamdan)* [Cast brass candlestick with engraved and silver-inlaid decoration; height 19.55 cm; with Arabic blessings and a frieze of planets and Zodiac constellations; western Iran]. Victoria and Albert Museum, London. Accession No. 775-1892. <https://collections.vam.ac.uk/item/O38969/candlestick-shamdan-candlestick-unknown/>
- Vase. (ca. 1200). *Vase* [Brass jug decorated with engraved and silver-inlaid panels; H. 15 cm; made in Herat, Afghanistan; Ghurid dynasty]. The British Museum, London. Museum No. 1885,0711.1.a. https://www.britishmuseum.org/collection/object/W_1885-0711-1-a
- The Vaso Vescovali (lidded bowl). (ca. 1200). *The Vaso Vescovali (Lidded bowl)* [High tin bronze, engraved and inlaid with silver; decorated with the signs of the Zodiac, the Sun, and the Moon; twelve roundels each containing the personification of a planet; H. 21.5 cm, Diam. 18.5 cm; made in Khurasan, Iran or Herat, Afghanistan]. The British Museum, London. Museum No. 1950,0725.1. https://www.britishmuseum.org/collection/object/W_1950-0725-1
- Zamani, A. (1976). *The Influence of Sasanian Art on Islamic Art*. Ministry of Culture and Arts, General Directorate of Writing. <https://ketab.cafe/the-influence-of-sassanian-art-on-islamic-art-by-abbas-zamani/> [In Persian]

پژوهشگاه علوم انسانی و مطالعات فرهنگی
پرتال جامع علوم انسانی