

A Comparative Study of the Decorations on the Door of Seyed Aminuddin Jibraeel's Tomb and the Chest of Shah Ismail Safavi's Tomb

© Zaynab Moradiyan Gojehbaglo,¹ © Arezou Khanpour²

1- PhD Candidate in Islamic Arts, Crafts faculty, Tabriz Islamic Art University, Tabriz, Iran.
(Corresponding author).

2- Assistant Professor, Crafts faculty, Tabriz Islamic Art University, Tabriz, Iran.

Abstract

Introduction: The lasting artworks from historical periods show the technique, skill, and mastery of the artists of those eras. These works of art, which have remained intact, and are preserved in museum collections, include the wooden works related to the tomb of Sheikh Safi al-Din Ardabili. In this collection, there are many doors and tomb chests from different periods decorated with various geometric, inscribed, arabesque (i.e. Slimi), and twisted Khatai (i.e. lotus motif with buds and leaves) designs. These patterns are executed with techniques such as mosaic, interlaced mesh, inlaid mesh, carving, inlay, Jovak, and lacquer painting. The materials used in these works include different woods such as teak, ebony, and walnut, as well as other materials such as bone, ivory, turquoise, brass wires, and silver threads. The two artworks, i.e., the chest of Shah Ismail's tomb and the door of Sheikh Jibraeel, despite their different uses, are technically similar and have differences in their patterns and execution methods. The chest is located at the end of Qandilkhane (i.e., house of candles) in the mausoleum of Sheikh Safi al-Din, next to his tomb in a small room, and the door of Sheikh Jibraeel is also kept in Janat Sara of the mausoleum.

Purposes & Questions: This research aimed to conduct a specialized study on the existing designs of these two artworks and their implementation techniques. Accordingly, the research question is: What are the differences and similarities in these works regarding motifs and techniques, and what has been the origin of the similarities? The current research requires an introduction of historical works and a formal and technical examination of motifs in a specialized way. Likewise, the authors aimed to examine and categorize the motifs and techniques in these artworks and to investigate the causes of these similarities.

Methods: This qualitative research employed a descriptive-analytical method with a comparative approach. Data were collected through documentary and field methods. The statistical population includes one of the doors in the mausoleum of Sheikh Safi al-Din Ardabili, located in the Janat Sara section, and related to the tomb of Sheikh Jibraeel, as well as the chest of Shah Ismail's tomb. These artworks were selected to analyze the motifs and techniques used in them. They were analyzed visually, and then evaluated comparatively.



▶ Received:
2024-05-08
▶ Final revision:
2024-11-10
▶ Accepted:
2024-11-16
▶ Early online access:
2024-11-16
▶ Published:
2025-10-01

▶1
Email:
Z.moradian@tabriziau.ac.ir

▶2
Email:
a.khanpour@tabriziau.ac.ir

Abstract

▶ Negareh
▶ Autumn 2025 - NO 75



Negareh

Autumn 2025 - NO 75

Findings & Results: The findings showed that these artworks must have been created by a group of artists in a workshop. Their motifs and implementation methods follow the same principles; however, there are differences between them. The execution techniques in these artworks are also very similar. There are four main motifs in these works. The geometric motifs executed on the second margin of the chest and on the border of the door lintels are made with the “eight and four double-eight lintels” knot, and the decoration type is also an inscribed double-eight pattern. The difference is that the inscriptions on the door are done on wood, while those on the tomb chest are on a bone background. Regarding the body of these artworks, the motifs on the door, which have been created on the background of geometric knots, have a rhombus network, and two shapes of firecrackers and six-banded patterns, which are repeated throughout the entire work. However, these figures and patterns on the grave chest were made in the form of «twelve, ten, and eight» knots, the six-banded and the cracker patterns, the motifs of twelve-pointed Shamseh, seven-pointed Shamseh, eight-pointed Shamseh, medallion, star, grain oak, digon, hexagon, piece, etc. have also been used. Inside these motifs were filled using the alternative mosaic methods. On the door, only two techniques – latticed and netted inlay – were used, probably along with Khatam. However, due to the loss of these works, we can refer to the netting and inlaying techniques, which were used in some patterns. The implementation techniques on Shah Ismail’s tomb chest, in the designs created throughout the body of the box, were mostly carried out using the alternative mosaic method; secondarily, the sides of the designs were flattened, and a row of borders on their upper part was filled with inlays or a Jovak. In the center of the motifs, an inlaid mesh technique was applied on a red cloth background, or a carving was executed on a bone background. Some motifs, such as cracker and star, were occasionally replaced with Khatam or Jovak techniques. The techniques of lacquer painting and inlay were used in the upper part of the chest along with its base. The lacquer painting, in its similarity to the artwork designed on the chest, was decorated on the upper parts and the beveled sides of the motifs with azure and golden colors along with arabesque and Khatai designs.

Keywords: Wooden decorations, Door, Chest, Sheikh Safi al-Din’s tomb, Sheikh Jibraeel’s tomb.

Abstract

مطالعه تطبیقی تزیینات در آرامگاه سید امین‌الدین جبرائیل و صندوق قبر شاه اسماعیل صفوی*

زینب مرادیان قوجه بگلو* آرزو خانپور*

دریافت: ۱۴۰۳/۰۲/۱۹ پذیرش: ۱۴۰۳/۰۸/۲۶ انتشار: ۱۴۰۴/۰۷/۰۹
بازنگری نهایی: ۱۴۰۳/۰۸/۲۰ زودآیند: ۱۴۰۳/۰۸/۲۶

صفحه ۲۶ تا ۴

نوع مقاله: پژوهشی

DOI: 10.22070/negareh.2024.19223.3393

چکیده

مقدمه: آرامگاه سید امین‌الدین جبرائیل در روستای کلخوران (کهزلان)، اردبیل قرار دارد. این مجموعه دارای آرایه‌های معماری و تزییناتی متنوعی از قبیل کاشی‌کاری، لایه‌چینی، نقاشی، آثار چوبی (شامل درها، پنجره‌ها، منبر و صندوق قبر) و دیگر آثار هنری است. یکی از درهای این مجموعه در «جنت‌سرای» بقعه شیخ صفی‌الدین اردبیلی نگه‌داری می‌شود. صندوق آرامگاهی شاه اسماعیل صفوی نیز با نقوش متنوع و فنون گوناگونی همچون نقاشی زیر لاک، مشبک‌کاری، خاتم‌کاری و جُوک‌کاری تزیین شده است.

اهداف و سؤال‌ها: این پژوهش به مطالعه تطبیقی نقوش و روش‌های اجرایی به‌کاررفته در این دو اثر می‌پردازد. هدف مقاله بررسی و مقایسه نقوش و فنون چوبی به‌کاررفته این دو اثر است.

سؤال‌های پژوهش عبارت‌اند از: ۱. شباهت‌های موجود بین نقوش روی در و صندوق قبر از نظر طرح و شیوه اجرا چگونه است؟ ۲. سرمنشأ این شباهت‌ها کجاست؟

روش‌ها: روش پژوهش به صورت توصیفی-تحلیلی با رویکرد تطبیقی است و با تحلیل آثار تاریخی، به بحث و بررسی درباره آن‌ها پرداخته می‌شود. جمع‌آوری اطلاعات به روش اسنادی و میدانی است.

یافته‌ها و نتایج: یافته‌ها نشان می‌دهد که به احتمال زیاد، این دو اثر توسط یک گروه هنری و در یک کارگاه ساخته شده‌اند. نقوش و شیوه‌های اجرایی در آن‌ها از اصول یکسانی پیروی می‌کند. با این حال، تفاوت‌هایی نیز بین آن‌ها مشاهده می‌شود. نقاشی زیر لاک بر همه‌آلت‌های روی در آرامگاه شیخ جبرائیل دیده می‌شود، اما بر روی صندوق قبر، تنها در بخش فوقانی و پشتی وجود دارد. بیشتر نقوش منبت، مشبک‌منبت، خاتم و جُوک‌کاری‌های داخل آلت‌های مختلف درکنده و از بین رفته‌اند و تعداد معدودی از این فنون بر جای مانده است. در مقابل، تعداد اندکی از نقوش روی صندوق قبر آسیب‌دیده و می‌توان گفت که این صندوق در وضعیت سالم‌تری باقی مانده است. شیوه منبت‌کاری، خاتم‌کاری و جُوک‌کاری بر روی این صندوق، بیشتر از فنون دیگر به چشم می‌خورد. کتیبه‌های موجود بر هر دو اثر به خط ثلث هستند؛ اما بر روی در، علاوه بر خط ثلث، از خط نستعلیق نیز بهره‌گرفته شده است.

واژگان کلیدی: تزیینات چوبی، در، صندوق، بقعه شیخ صفی‌الدین، آرامگاه شیخ جبرائیل.



* دانشجوی دکترای هنرهای اسلامی، دانشکده هنرهای صنعتی، دانشگاه هنر اسلامی تبریز، تبریز، ایران. (نویسنده مسئول).
Email: Z.moradian@tabriziau.ac.ir.

** استادیار، دانشکده هنرهای صنعتی، دانشگاه هنر اسلامی تبریز، تبریز، ایران.

Email: a.khanpour@tabriziau.ac.ir

مقدمه

بیان مسئله: آثار هنری باقی مانده از ادوار تاریخی، نشان‌دهنده فن، مهارت و تبحر هنرمندان در این اعصار است. از جمله این آثار هنری که به صورت مجموعه‌ای سالم در موزه نگهداری می‌شوند، آثار چوبی بقعه شیخ صفی‌الدین اردبیلی است. در این مجموعه، تعداد زیادی در و صندوق قبر مربوط به دوره‌های مختلف وجود دارد که با طرح‌ها و نقش‌های گوناگون هندسی، کتیبه‌ای، اسلیمی و ختایی پیچان آراسته شده‌اند. این نقوش با فنونی همچون معرق، معرق مشبک، مشبک منبت، منبت، کنده‌کاری، خاتم، جُوک، نقاشی زیر لاک اجرا شده‌اند. جنس چوب‌های به‌کاررفته در این آثار شامل چوب ساج، آبنوس، گردو، استخوان، عاج، فیروزه، مفتول‌های برنجی و نخ‌های نقره‌ای است.

صندوق قبر شاه اسماعیل و در آرامگاه شیخ جبرائیل دو نمونه از این آثار هستند با وجود کاربرد متفاوت، از نظر فنی شباهت‌هایی به یکدیگر دارند و در عین حال، در نقش و نحوه اجرا تفاوت‌هایی را نشان می‌دهند. صندوق قبر شاه اسماعیل در انتهای قندیل‌خانه در بقعه شیخ صفی‌الدین، در اتاق کوچکی قرار دارد. در شیخ جبرائیل نیز امروزه در جنت‌سرای بقعه شیخ صفی‌الدین نگهداری می‌شود. این پژوهش بر آن است تا مطالعه تخصصی بر نقوش و فنون اجرایی این دو اثر انجام دهد. هدف پژوهشگران، بررسی و دسته‌بندی نقوش و فنون به‌کاررفته در آثار و نیز جست‌وجوی سرمنشأ شباهت‌های آن‌هاست. بر این اساس، **سؤال‌های** مقاله این است که ۱. شباهت‌های موجود بین نقوش روی در و صندوق قبر از نظر طرح و شیوه اجرا چگونه است؟ ۲. سر منشأ این شباهت‌ها کجاست؟

ضرورت و اهمیت تحقیق، در ادامه مروری بر ادبیات و پیشینه پژوهش خواهد شد و سپس در باره بقعه شیخ صفی‌الدین اردبیلی، صندوق قبر شاه اسماعیل و در آرامگاه سید امین‌الدین جبرائیلی بحث می‌شود. در نهایت، نقوش و فنون به صورت تطبیقی تحلیل و نتیجه‌گیری ارائه خواهد شد.

روش تحقیق

این پژوهش از نوع تحقیقات کیفی و به روش توصیفی - تحلیلی با رویکرد تطبیقی انجام شده است. گردآوری اطلاعات به شیوه اسنادی و میدانی صورت گرفته است. جامعه آماری پژوهش، یکی از درهای موجود در بخش جنت‌سرای بقعه شیخ صفی‌الدین اردبیلی، واقع در آرامگاه شیخ جبرائیل و نیز صندوق قبر شاه اسماعیل صفوی است که برای تحلیل نقوش و فنون به‌کاررفته انتخاب شده‌اند. تحلیل داده‌ها بر اساس واکاوی تصویری آثار انجام و در نهایت، به صورت تطبیقی ارزیابی شده‌اند.

پیشینه تحقیق

بقعه شیخ صفی‌الدین اردبیلی، به عنوان یکی از آثار تاریخی و میراث جهانی در استان اردبیل، از نظر قدمت، معماری و تمامی آرایه‌های وابسته و همچنین کاربری آرامگاهی و موزه‌ای، بارها موضوع تحقیق و پژوهش بوده است. با این حال، درباره در آرامگاه سید امین‌الدین جبرائیل که اکنون در جنت‌سرای بقعه شیخ صفی نگهداری می‌شود، تحقیقات چندانی انجام نشده است. مطالعات صورت گرفته در این زمینه در قالب کتاب‌ها، مقالات و پایان‌نامه‌های متعددی تدوین شده است که از آن جمله می‌توان به این موارد اشاره کرد. پایان‌نامه خیراللهی (۱۳۸۸)، با راهنمایی محمد خزایی و عنوان «صندوق قبرهای چوبی بقعه شیخ صفی‌الدین اردبیلی. شناخت طرح، رنگ و محتوی»، تمام صندوق قبرهای این مجموعه را از نظر شکل و محتوی کتیبه‌ها بررسی کرده است. کتاب «گاهی به آثار و ابنیه تاریخی اردبیلی»، تألیف جامعی (۱۳۷۹)، از انتشارات علمی فرهنگی، تاریخچه بناها و نوع معماری و آرایه‌های آن را بیان کرده است. کتاب «نقش و رنگ» اثر رجیبی اصل (۱۳۸۱)، نشر شیخ صفی‌الدین، به معرفی تاریخچه بنا و رشته‌های هنری مختلف این بقعه و توضیح مختصر فنون آن پرداخته است. در کتاب «بایستان‌شناسی و تاریخ هنر بقعه شیخ صفی‌الدین اردبیلی» نوشته یوسفی و گلمغانی‌زاده (۱۳۸۴)، تحقیقاتی در مورد بنای بقعه و همچنین آرایه‌های مختلف معماری و هنری به‌کاررفته در آن، به‌ویژه صندوق قبرها و درهای این مجموعه انجام شده است.

در مورد آثار چوبی و فنون و نقوش آن‌ها نیز مطالعات موردی در قالب پایان‌نامه‌ها و مقالات متعددی صورت گرفته است، از جمله مقاله کیانمهر و همکاران (۱۳۸۳)، با عنوان «ارزش‌های زیباشناسی منبت‌کاری در ایران در دوران شاه‌طهماسب صفوی» که آثار چوبی منبت‌کاری شده در دوران صفوی، از جمله درها و صندوق قبر شاه اسماعیل صفوی را بررسی کرده‌اند. مقاله شکرپور و همکاران، (۱۳۹۷)، با عنوان «بررسی تحلیلی و ساختارشناسانه جوک‌کاری صندوق قبرهای بقعه شیخ صفی‌الدین اردبیلی»، به معرفی صندوق قبرهای بقعه شیخ صفی‌الدین پرداخته و در نهایت شیوه جوک را به صورت تخصصی بر روی صندوق قبرها مورد مطالعه قرار داده است. مرادیان قوجه بگلو و همکاران (۱۳۹۹)، در مقاله خود با عنوان «بررسی تطبیقی شیوه جوک‌کاری و خاتم‌کاری در صندوق قبر شاه اسماعیل صفوی»، مطالعه‌ای تخصصی بر این دو روش انجام داده است. عبداللهی فرد و مرادیان قوجه بگلو (۱۴۰۰) در مقاله «تحلیل گره چینی‌های به‌کاررفته در صندوق قبر شاه اسماعیل صفوی» شماره ۱، تمامی نقوش هندسی به‌کاررفته در این صندوق را تحلیل و ارزیابی کرده‌اند. رجیبی اصل و هوشیار (۱۳۹۷) در مقاله‌ای با عنوان «مستندنگاری نقاشی زیر لاک درهای بقعه شیخ



تصویر ۲. صندوق قبر شاه اسماعیل صفوی



تصویر ۱. بقعه شیخ صفی‌الدین اردبیلی

صندوق قبر شاه اسماعیل صفوی

شاه اسماعیل فرزند حیدر بن سلطان جنید بن صدرالدین ابراهیم بود که در سال ۸۹۲ ه.ق در اردبیل دیده به جهان گشود (خنجی، ۱۴۰۰، ص. ۵۷). شاه اسماعیل در بین هنرها به شعر و نقاشی علاقه بسیار داشت و از هنرمندان حمایت می‌کرد و خود به زبان ترکی شعر می‌سرود (پناهی سمنانی، ۱۴۰۰، ص. ۲۲۹). وی در سال ۹۳۰ ه.ق درگذشت و مقبره‌اش در انتهای قندیل‌خانه، در اتاقی کوچک، جای گرفته است. در این اتاق صندوق بزرگی وجود دارد که به صورت دوطبقه ساخته شده و ابعاد آن مکعب مستطیل پایینی $۲۱۵ \times ۹۸ \times ۴۱$ سانتی‌متر و ابعاد مکعب مستطیل بالایی $۲۰۳ \times ۸۵ \times ۹۹$ سانتی‌متر است (تصویر ۲). در باره جنس چوب و تزیینات این صندوق نظرات مختلفی مطرح شده است. برای نمونه گفته شده: «در آرامگاه بالای مقبره شاه اسماعیل صندوق بزرگی از چوب صندل با تزیینات ریز عاج به شکل تابوت قرار دارد که همایون پادشاه هند آن را فرستاده است» (Shei, 1973, p. 327).

از سوی دیگر، گلریز خاتم، چوب حاشیه فوقانی صندوق بالایی را از درخت ساج دانسته است (خیرالهی، ۱۳۸۸، ص. ۷۶). کیانمهر و همکاران (۱۳۸۳، ص. ۱۳۳) مشبک‌های سفید را استخوان شتر و دیگر چوب‌های به‌کاررفته در صندوق را چنار، شمشاد و گلابی معرفی کرده‌اند. یوسفی و گلمغانی‌زاده (۱۳۸۴، ص. ۴۴۷) در کتاب خود با عنوان «باستان‌شناسی و تاریخ هنر شیخ صفی‌الدین اردبیلی»، چوب‌های این صندوق را فوفل و ملچ ذکر کرده و مشبک‌های سفید را عاج دانسته‌اند. مصباحی (۱۳۸۸، ص. ۲۲) نیز شکل‌های هندسی و قطعات بسیار زیبای روی صندوق را از جنس عاج و استخوان فیروزه‌ای رنگ توصیف کرده است. از نظر نگارندگان، چوب به‌کاررفته در کلاف اصلی صندوق، ساج است و در تزیینات آن از عاج، استخوان، استخوان فیروزه‌ای، آبنوس و فوفل استفاده شده است.

صفی‌الدین اردبیلی، درهای موجود در این بقعه را از نظر نقوش و شیوه نقاشی زیر لاک بررسی کرده است. پایان‌نامه مرادیان قوجه بگلو (۱۳۹۵)، با راهنمایی ولی جوادی آذر با عنوان «طراحی و اجرای جوک‌کاری جعبه قرآن، بر اساس نمونه‌های موجود در بقعه شیخ صفی‌الدین اردبیلی»، تمامی جوک‌کاری‌های موجود بر روی آثار چوبی این بقعه را به صورت تخصصی مورد بحث و پژوهش قرار داده است. در پایان‌نامه مرادیان قوجه بگلو (۱۳۹۸)، با راهنمایی مهدی محمدزاده، «طراحی و ساخت جعبه قرآن با مطالعه شیوه جوک در دوره ایلخانی و تیموری»، تعدادی از آثار چوبی این دوران از نظر نقوش و فنون معرفی و در نهایت روش جوک به‌کاررفته در آثار دوره ایلخانی و تیموری و روند تغییر نقوش جوک بیان شده است.

بقعه شیخ صفی‌الدین اردبیلی

مجموعه آرامگاهی و خانقاهی بقعه شیخ صفی‌الدین اردبیلی که در شهر اردبیل واقع شده، یکی از شاهکارهای هنر و معماری آذربایجان به شمار می‌رود. این بنا یادگاری از دوره ایلخانی و ادوار بعد از آن است و همانند موزه‌ای، سیر تحول ادوار مختلف را در زمینه معماری و هنر نمایان می‌سازد (تصویر ۱). در این مجموعه می‌توان سبک‌های مختلف هنری ایران، به‌ویژه از دوره ایلخانی، تیموری، صفوی و قاجار را یکجا مشاهده کرد با توجه به ارادت و احترام ویژه‌ای که پادشاهان صفوی نسبت به نیای خود داشتند، در هر دوره، فضاهایی به صورت بخش‌های الحاقی به مجموعه قبلی افزوده شد. این بقعه حاوی ده‌ها اثر بدیع در رشته‌های مختلف هنری شامل عالی‌ترین نمونه‌های کاشی‌کاری معرق و مقرنس، گچ‌بری، کتیبه‌های زیبا و نفیس و نیز آثار چوبی، فلزی است. با وجود سپری شدن سده‌ها از آغاز ساخت این بنا، پژوهش‌ها و مطالعات جدید، همراه با رویکردهای زیبایی‌شناختی، همچنان درباره این مجموعه ارزشمند ادامه دارد.



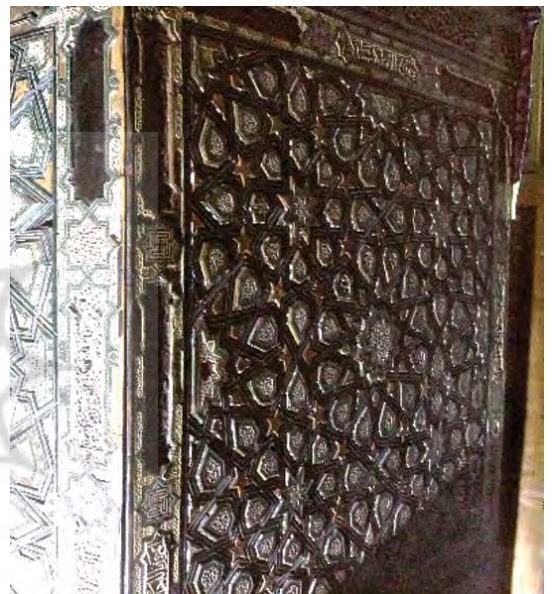
تصویر ۵. نمای فوقانی صندوق



تصویر ۳. نمای روبه‌روی صندوق



تصویر ۶. پایه صندوق، مکعب مستطیل پایینی



تصویر ۴. نمای جانبی صندوق



تصویر ۷. شیوه جوک در حاشیه لقطه‌های گره چینی نمای روبه‌روی صندوق

سطح به صورت تکراری یا منفرد، از یک گره مشخص آغاز شود و در حالت دست‌گردان، به گره‌های دیگر متصل شده و به شکل‌ها و حالت‌های مختلفی گسترش یابد. ترکیب‌بندی نقوش هندسی در هر چهار جهت صندوق قبر شاه اسماعیل، همچون یک تابلو بر روی صندوق هنرنمایی می‌کند و به نوعی محدوده نقوش دیگر را مشخص می‌سازد. نقوش هندسی به‌کاررفته در این صندوق، عمدتاً در قالب گره‌های «هشت»، «ده» و «دوازده» تعریف شده‌اند. در نمای فوقانی صندوق، حاشیه‌ای دورتادور آن را گره «هشت» پوشانده است. آلت‌های ایجادشده در این گره شامل شمسه هشت، شش‌بندی، ترقه، ستاره (پنج) و دو سلی است (عبداللهی فرد و مرادیان قوجه بگلو، ۱۴۰۰، ص. ۲۸). این گره و تمامی گره‌های روی صندوق، به روش آلت و لقط اجرا شده و در داخل تمامی نقاط از روش‌های

نقوش به‌کاررفته در صندوق قبر شاه اسماعیل در این صندوق، در هر چهار جهت آن از نقوش یکسانی (هندسی، کتیبه، اسلیمی و ختایی) استفاده شده است. این نقوش از تنوع بالایی در طراحی و اجرا برخوردارند و در هر سمت از صندوق و در هر بخش و آلت آن به‌کاررفته‌اند. چهار دسته عمده از نقوش را می‌توان بر روی این صندوق مشاهده کرد.

الف. نقوش هندسی

در هنر اسلامی، هندسه علاوه بر طراحی و ساخت بناهای زیبا و ارزشمند که اصول و ماهیت خاص هنرهای اسلامی - ایرانی در آن‌ها به‌کاررفته، در گره‌های شیوه‌های مختلف هنری نیز نمود دارد. همچنین در ترسیم نقوش هندسی، این قابلیت وجود دارد که یک گره، علاوه بر شکل‌دهی به یک



تصویر ۱۰. نقاشی زیر لاک‌ی در قسمت فوقانی صندوق



تصویر ۸. شیوه مشبک منبت

تشکیل شده (تصویر ۳) - بخش اول، یک ردیف حاشیه است که دورتادور صندوق کشیده شده و گره «شش و تکه» در آن با لقطه‌های شش‌کشیده، شش‌ضلعی منتظم و تکه به‌کاررفته است. در قسمت شش‌کشیده، آیات قرآنی به خط ثلث و در شش‌ضلعی منتظم، کلمات «الله»، «محمد» (ص) و «علی» (ع) نوشته شده است. در برخی از این آلت‌ها، طرح‌های گیاهی نیز دیده می‌شود (شکرپور و همکاران، ۱۳۹۷، ص. ۱۱۷)، (تصویر ۱۱). لقطه‌های گره‌چینی این قسمت با روش جوک‌کاری آراسته شده است. در بخش دوم از مکعب مستطیل بالایی، یک ردیف حاشیه با گره «هشت و چهار لنگه جفت هشت» وجود دارد که با آلت‌هایی چون شمسه هشت، شمسه جفت هشت، بازوبندی و دوزنقه در آن ایجاد شده است (خیراللهی، ۱۳۸۸، ص. ۸۸)، (تصویر ۱۲). در بالا و پایین هشت کشیده، گره «شش و تکه» با ظرافت تمام و با روش خاتم و جوک اجرا شده و در قسمت‌های داخلی آلت‌ها از طرح‌های اسلیمی و ختایی‌های پیچان استفاده گشته است (تصویر ۱۳). در آلت‌های شمسه هشت و جفت هشت، تزیینات اسلیمی و ختایی به همراه کتیبه‌هایی مزین به آیات قرآنی به‌کاررفته است؛ اما در متن اصلی صندوق قبر شاه اسماعیل صفوی، گره «ده تند» و با آلت‌هایی چون شمسه ده، شش‌بندی، ستاره، ترقه، ترنج و دانه بلوط مشاهده می‌شود (مرادیان قوجه بگلو، ۱۳۹۵، ص.



تصویر ۹. شیوه خاتم به‌صورت حاشیه روی‌ها

خاتم‌کاری، معرق جایگزین و نقاشی زیر لاک‌ی استفاده شده است. در متن نمای فوقانی، گره «ده تند» مشاهده می‌شود که با آلت‌هایی چون شمسه ده، ترنج، ترقه، پنج، شش‌بندی، ستاره، نصف شش‌بندی و دانه بلوط تزیین شده است (تصویر ۵). بین حاشیه بیرونی و متن این بخش از گره «شش و تکه» استفاده شده و تزیینات این بخش با روش جوک در حاشیه آلت‌های ایجاد شده که مرکز آن با نقاشی زیر لاک‌ی کار شده که البته امروزه بیشتر این نقاشی‌ها از بین رفته است (تصویر ۱۰). در نمای روبرویی مکعب مستطیل بالایی - که از سه قسمت



تصویر ۱۱. حاشیه اول از مکعب مستطیل بالایی با گره «شش و تکه»



تصویر ۱۲. حاشیه دوم از مکعب مستطیل بالایی با گره «هشت و چهار لنگه



تصویر ۱۴. کتیبه با شیوه جوک در حاشیه دوم از صندوق



تصویر ۱۳. کتیبه اجرا شده بر روی استخوان در پس زمین نقوش اسلیمی و ختایی

مشبک در پس زمینه‌ای قرمز رنگ قرار گرفته‌اند و برخی از آن‌ها به صورت کنده‌کاری از زمینه استخوان کار اجرا شده است (تصویر ۱۳).

ج. نقوش اسلیمی

یکی دیگر از نقوش مورد پذیرش و رایج میان هنرمندان در دوره پس از اسلام، نقوش اسلیمی است که از دیرباز جزو اجزای مهم و ارزشمند طرح‌های ایرانی - اسلامی قرار داشته است. این نقوش مرکب از خطوط منحنی و مارپیچ هستند و در رشته‌های مختلف هنری، از جمله کاشی‌کاری، گچ‌بری، تذهیب، نقاشی با رنگ‌ها و طرح‌های متنوع از شاخه‌ها و ساقه‌های مارپیچی منشعب می‌شوند. واژه اسلیمی را معادل اسلامی دانسته‌اند. این نقش از ابتکارات هنرمندان دوره اشکانی و ساسانی است و از پیچ‌وتاب‌های درخت مو برگرفته شده است (رجبی اصل، ۱۳۸۱، ص. ۱۷۵). نمونه‌ای از این نقش را می‌توان بر روی قندیل سفالی مسجدی در ایزنیک مشاهده کرد که با شیوه آبی زیر لعابی به سبک ابراهیم کوتاهیه نقاشی و تزیین شده و مربوط به مقبره بایزید دوم ۹۱۸ ه.ق است. این اثر هم‌اکنون در موزه بریتانیای لندن نگهداری می‌شود. بدنه این قندیل با نقوش اسلیمی به رنگ‌های آبی و سفید اجرا شده است (برند، ۱۳۸۳، ص. ۱۷۴).

در تزیینات رحل قرآنی موجود در موزه متروپولیتن که یکی از شاهکارهای صنعت و هنر چوبی در دوره ایلخانی به شمار می‌رود، اشکال توریقی و نقوش خطی، طرح‌های نباتی، گل و گیاه و نیز شکوفه‌ها و اشکال برگ‌های نخلی دیده می‌شود (مرادیان قوجه بگلو، ۱۳۹۸، ص. ۳۸). کاربرد نقوش اسلیمی در صندوق قبر شاه اسماعیل به مراتب بیشتر است. این نقوش که با استخوان یکپارچه در آلت‌های متفاوتی از این صندوق ساخته شده‌اند، در بخش‌های متفاوتی از آن قابل مشاهده‌اند. در قسمت مکعب مستطیل بالایی، چه در حاشیه و چه در متن، نقش اسلیمی با رنگ سفید استخوان، به صورت کنده‌کاری از زمینه یا مشبک، بر روی زمینه پارچه‌ای به رنگ قرمز منبت شده است (تصاویر ۱۵ و ۱۶). منبت‌کاری این صندوق شباهت زیادی

(تصویر ۳). فنون مورد استفاده در این بخش عمدتاً مشبک، منبت، خاتم و جوک‌کاری است. همچنین در اجرای زه‌کشی‌های این بخش از روش جوک استفاده شده است (تصویر ۷).

در قسمت جانبی صندوق بالایی، گره «دوازده تند و ده تند و هشت»، کار شده است. گره دوازده تند در مرکز کار و نصف آن در وسط هر ضلع قرار دارد. در گوشه‌ها از یک‌چهارم گره ده تند و در داخل متن، به صورت دست‌گردان، گره هشت، چهار بار بین دو گره مورد استفاده قرار گرفته است (عبداللهی فرد و مرادیان قوجه بگلو، ۱۴۰۰، ص. ۴۱). تزیینات این بخش نیز مانند قسمت روبرویی، به شیوه‌های منبت، مشبک منبت، خاتم، جوک، نقاشی زیر لاک و گره چینی است (تصویر ۴). مکعب مستطیل پایینی با گره «ده تند» و آلت‌هایی چون شمسه ده، ترنج، ترقه، شش‌بندی، ستاره و نصف شش‌بندی تزیین شده است. در داخل و حاشیه آلت‌های این بخش از فنون خاتم و منبت استفاده شده است (تصویر ۶).

ب. نقوش کتیبه‌ای

نقوش کتیبه‌ای روی صندوق قبر شاه اسماعیل صفوی عمدتاً شامل مضامین قرآنی و نام‌های مبارک «الله»، «محمد» (ص) و «علی» (ع) با فنون مشبک منبت، جوک و کنده‌کاری اجرا شده‌اند. در حاشیه اول از مکعب مستطیل بالایی، در قالب آلت‌های شش‌ضلعی منتظم، اسامی متبرک مذکور به صورت قرینه یا در هم‌تنیده دیده می‌شود. همچنین در بخش‌های شش‌کشیده، آیات قرآنی با روش کنده‌کاری از زمینه چوب نقش بسته‌اند (تصویر ۱۱).

در حاشیه دوم از مکعب مستطیل بالایی، با استفاده از گره «هشت و چهار لنگه جفت هشت» (تصویر ۱۲)، در آلت‌های هشت، کلمه «علی» به شیوه جوک با دو رنگ سیاه و سفید اجرا شده است (تصویر ۱۴). برخی از این آلت‌ها نیز با نقوش اسلیمی و ختایی به رنگ سفید استخوانی در پس زمینه‌ای قرمز، تزیین یافته‌اند. در آلت جفت هشت نیز از آیات قرآنی با پس‌زمینه اسلیمی و ختایی‌های پیچان به صورت یکپارچه از جنس استخوان کار شده و برخی از این آلت‌ها به صورت

جدول ۱. فنون و نقوش به‌کاررفته در صندوق قبر شاه اسماعیل صفوی

ردیف	نام نقوش	فنون	محل قرارگیری نقش	توضیحات	تصویر
۱	هندسی	گره چینی (آلت و لقط) - خاتم مثلث متساوی‌الساقین و متساوی‌الاضلاع - جوک	تمامی جهات صندوق	کل زمینه با گره‌های «دوازده، ده و هشت» گره چینی شده و در ساخت قلمه خاتم و جوک نیز از طرح هندسی استفاده شده است.	
۲	کتیبه	کنده‌کاری و مشبک منبت پرکار و بسیار ریز و با عمق ۳ میلی‌متر	در مکعب مستطیل بالایی در قسمت حاشیه و یکی از آلت شمسه دوازده که نام هنرمند آن «مقصود علی» آورد شده است.	اسما متبرکه به خط ثلث با نام «الله»، «محمد» (ص) و «علی» (ع) و تعدادی از آیات قرآن با فنون منبت و کنده‌کاری روی چوب و استخوان اجرا شده است.	
۳	اسلیمی	نقاشی - منبت - مشبک منبت پرکار و بسیار ریز با عمق ۳ میلی‌متر و کنده‌کاری	تمامی جهات صندوق	در تمامی لقطهای شش‌بندی، شمسه دوازده، ده و هشت، ترنج، ستاره و ترقه در مکعب مستطیل بالایی نقوش اسلیمی که در لایه‌لای آن از نقوش ترکیب ختایی با استخوان اجرا شده است. در قسمت فوقانی با نقاشی زیر لاک در دو رنگ لاجوردی و طلایی و در پایه صندوق منبت روی چوب بوده است.	
۴	ختایی	نقاشی - منبت - مشبک منبت پرکار و بسیار ریز با عمق ۳ میلی‌متر و کنده‌کاری	تمامی جهات صندوق	در تمامی لقطهای شش‌بندی، شمسه دوازده، ده و هشت، ترنج، ستاره و ترقه در مکعب مستطیل بالایی نقوش ختایی در گردش اسلیمی - ها در پس‌زمینه با استخوان انجام شده و در قسمت فوقانی با نقاشی زیر لاک در دو رنگ لاجوردی و طلایی و در پایه صندوق منبت روی چوب بوده است.	



تصویر ۱۶. نقش اسلیمی با روش مشبک منبت در داخل تمامی آلت‌ها (در مرکز شمسه نام سازنده مقصودعلی آمده است)



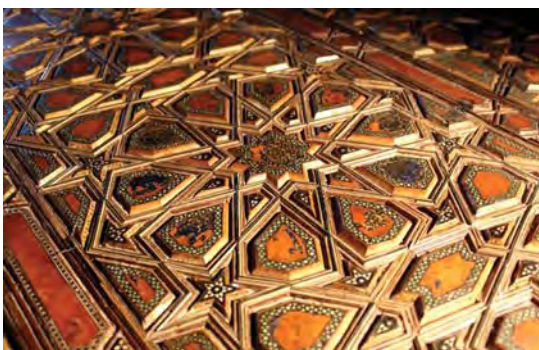
تصویر ۱۵. نقش اسلیمی در حاشیه دوم از مکعب مستطیل بالایی

فنون به‌کاررفته در صندوق قبر شاه اسماعیل
در بخش نقوش، به فنون به‌کاررفته در بخش‌های مختلف صندوق اشاره شده است که این فنون با آلت‌های ایجادشده تزیینات، آن را نمایان می‌کند. شیوه جوک در بخش گره‌چینی و در برخی از آلت‌ها و همچنین در یک ردیف از حاشیه قسمت فوقانی صندوق به‌کاررفته است (تصویر ۷). روش معرق جایگزین برای تمامی آلت‌ها انجام شده و پس‌از آن، تزیینات دیگری بر روی آن اجرا شده است. در قسمت فوقانی صندوق، این تزیینات شامل دو فن خاتم‌کاری و نقاشی زیر لاک بوده و در پایه صندوق، از روش خاتم‌کاری و منبت‌کاری استفاده شده است. در بدنه و متن اصلی (که به شکل مکعب مستطیل بالایی است)، فنون

به آثار دوره شاه‌په‌ماسب دارد و تنها نام استاد «مقصود علی» در داخل یک شمسه، در یکی از جوانب آن دیده می‌شود (تصویر ۱۶). وجود این نام و همچنین شباهت سبک منبت‌کاری آن به دیگر آثار این دوره، از جمله آثار چوبی بقعه شاه حسین قزوین و صندوق قبر امامزاده محمد نور در مازندران، ساخت آن را به دست هنرمندان ایرانی مسجل می‌سازد و احتمال ساخت آن توسط هنرمندان هندی را ضعیف می‌کند. همچنین، نوع ترکیبات نقوش در ستاره‌های هشت‌پر موسوم به شمسه ایرانی یا اختر که با منبتی بسیار ریز اجرا شده، نظیری در هندوستان آن دوران ندارد. به‌کارگیری عناصری چون اسلیمی‌ها و ختایی‌ها به سبک صفوی زمان شاه‌په‌ماسب، شواهدی بر منبت‌کاری ایران است (کیانمهر، ۱۳۸۸، ص. ۱۲۸).

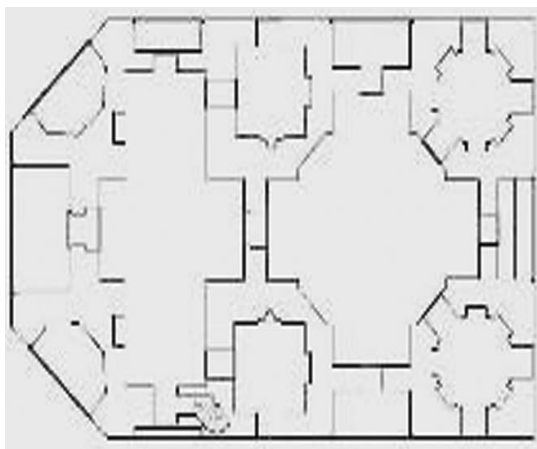


تصویر ۱۷. نقوش ختایی در پس‌زمینه کتیبه در حاشیه دوم از صندوق



تصویر ۱۸. نقش ختایی در حاشیه پخ خورده آلت‌ها در قسمت فوقانی صندوق و روی آلت‌ها که از بین رفته است

د. نقوش ختایی
گل و برگ‌های به‌کاررفته بر روی آثار دوره اسلامی، ختایی نامیده می‌شوند. این نقوش که از موتیف‌های گیاهی چینی الهام گرفته‌اند، در مقابل سبک ایرانی (اسلیمی) قرار می‌گیرند. این نقش تزیینی در دوره مغول‌ها وارد ایران شده است (رجبی اصل، ۱۳۸۱، ص. ۱۷۹). نمونه‌ای از این نقوش را می‌توان در سرلوح قرآنی مشاهده کرد که حدود ۷۷۰ هـ.ق در قاهره کتابت شده است. تذهیب این سرلوح با نیلوفرهای آبی و گل‌های شقایق در حاشیه، به شیوه‌ای سنتی اجرا شده است (برند، ۱۳۸۳، ص. ۱۱۷)، (تصویر ۲۴). همچنین، در فرش معروف شیخ صفی‌الدین - که امروزه در موزه ویکتوریا و آلبرت نگهداری می‌شود - نیز از نقوش ختایی به‌وفور در تزیین آن استفاده شده است (جامعی، ۱۳۷۹، ص. ۱۱۷). در تزیینات صندوق قبر شاه اسماعیل نیز این نقش با فنون نقاشی زیر لاک، کنده‌کاری و مشبک منبت بر روی زمینه چوب یا استخوان اجرا شده است. ظرافت در طرح و فن اجرا به‌مراتب بیشتر بوده و بر ارزش اثر افزوده است (تصویر ۱۷ و ۱۸).



تصویر ۲۰. طرح بنای بقعه شیخ جبرائیل



تصویر ۱۹. بنای بقعه شیخ جبرائیل

متعددی از جمله جوک، خاتم، مشبک و مشبک منبت دیده می‌شود. خاتم‌های به‌کاررفته در کنار مشبک‌های استخوان در این اثر، رنگ و زیبایی خاصی به آن بخشیده است (تصویر ۸ و ۹). این دو فن در مقایسه با سایر فنون، درصد بالایی از تزیینات را به خود اختصاص داده‌اند؛ به‌گونه‌ای که در نگاه اول، این صندوق با رنگ‌های سبز و سفید در زمینه‌ای تیره دیده می‌شود. در جدول ۱، به‌تمامی نقوش و همچنین فنون مختلف این صندوق پرداخته شده است.

بقعه شیخ جبرائیل

آرامگاه سید امین‌الدین جبرائیل، جد سلاطین صفوی و پدر شیخ صفی‌الدین اردبیلی، واقع در محله کلخوران (کهرلان) اردبیل واقع شده است (تصویر ۱۹). این بنای تاریخی در وسط محوطه‌ای باغی قرار دارد و بنای آن به شکل مربع است؛ اما در ضلع ورودی، به حالت سه‌ضلعی طراحی شده که در مجموع، یک نمای شش‌ضلعی را نشان می‌دهد (تصویر ۲۰). تزیینات بیرونی بنا با کاشی و آجر اجرا شده است. در قسمت ورودی که به شکل سه‌ضلعی است، علاوه بر این تزیینات، از نقاشی روی گچ نیز استفاده شده و نقشی از یک شیر و یک پلنگ در این بخش دیده می‌شود (تصویر ۲۲). در دو طرف رواق، دو خواجه‌نشین ساخته شده که به اتاق‌های کوچکی منتهی می‌شوند. سقف رواق با گچ‌بری‌های لایه‌چینی تزیین شده و این گچ‌بری‌ها با رنگ‌های طلایی، لاجوردی، نقوش اسلیمی و گل‌های شاه‌عباسی رنگ‌آمیزی شده‌اند. همچنین، دیواره‌های کناری رواق دارای کاشی‌کاری معرق هستند. مقبره در صحن اصلی قرار دارد و روی آن صندوق چوبی ساده‌ای به ابعاد ۱،۵×۲×۳ متر دیده می‌شود (تصویر ۲۱). در هر چهار سمت صحن اصلی، یک اتاق کوچک تعبیه شده که با یک در چوبی به صحن راه دارد. در ورودی بقعه از



تصویر ۲۱. قسمت داخلی آرامگاه سید امین‌الدین جبرائیل
(خبرگزاری تسنیم، ۱۳۹۷)



تصویر ۲۲. نمای ورودی بقعه شیخ جبرائیل



تصویر ۲۴. منبت بالایی شکل محرابی به صورت زیگزاک مانند



تصویر ۲۵. کتیبه به نام سازنده اثر «عمل نقش نجار»



تصویر ۲۳. در آرامگاه سید امین‌الدین جبرائیل

ختایی تشکیل شده که در بخش‌های مختلف آن به کار رفته‌اند. گفتنی است که پشت این در نیز تزییناتی دارد و از ارزش صناعی و هنری بالایی برخوردار است.

در قسمت جلویی در، نقش‌های هندسی به روش آلت و لقط و در قالب شبکه‌ای لوزی گره‌چینی شده‌اند. در داخل لوزی‌ها، آلت ترقه و شش‌بندی به شکل متقارن اجرا شده است. هر یک از لقط‌ها دارای متن و حاشیه بوده که حاشیه آن به صورت تذهیب و متن آن با مشبک استخوان کار شده است؛ اگرچه امروزه تنها چند نمونه از آن بر روی در باقی‌مانده است (رجبی اصل و هوشیار، ۱۳۹۷، ص. ۸۳)، (تصویر اول از جدول ۲).

در قسمت بالایی در که به شکل محراب است، تزیینات به صورت زیگزاک منبت‌کاری شده و گل‌میخ‌هایی برای تزیینات بیشتر بر روی آن اضافه شده است (تصویر ۲۴). تزیینات پشت در نیز عمدتاً متقارن و شامل نقش‌های ترنج و صابونک است که در حالت دست‌گردان این نقش‌ها ترنج‌های چرخان «چلیپای گردان» را تشکیل داده است (رجبی اصل و هوشیار، ۱۳۹۷، ص. ۸۴). افزون بر این، در بالا و پایین قاب نقوش هندسی، کتیبه‌هایی درون قاب‌های مستطیلی شکل جای گرفته‌اند (تصویر ۲۸).

فنون به‌کاررفته روی در آرامگاه سید امین‌الدین جبرائیل

بررسی در آرامگاه سید امین‌الدین جبرائیل در بقعه شیخ صفی‌الدین اردبیلی که تنها معدودی از تزیینات آن برجای‌مانده نشان می‌دهد که فنون مشبک منبت، منبت،

چوب جنگلی ساخته شده و اشکال لوزی و هشت‌ضلعی در آن نقش بسته است. آثار هنری منبت و کنده‌کاری بر روی آن دیده می‌شود (جامعی، ۱۳۷۹، ص. ۱۲۳). یکی از درهای چوبی این مجموعه که مزین به نقوش هندسی، اسلیمی، ختایی و کتیبه‌ای است امروزه در بقعه شیخ صفی‌الدین اردبیلی نگهداری می‌شود. تاریخ ساخت این اثر ۱۳۲ ه.ق است (رجبی اصل و هوشیار، ۱۳۹۷، ص. ۸۵).

در آرامگاه سید امین‌الدین جبرائیل

این در از دو لنگه تشکیل شده و طرح کلی آن به شکل محرابی است (تصویر ۲۳). این در یکی از زیباترین در-های صفوی است و با متداول شدن نقاشی زیر لاک روی درها، می‌توان در آرامگاه سید امین‌الدین جبرائیل را از آخرین نمونه‌های پرکار دوره صفویه دانست (رجبی اصل و هوشیار، ۱۳۹۷، ص. ۸۳). فنون روی این در با توجه به وضعیت کنونی آن، منبت، مشبک معرق، مشبک منبت، گره‌چینی به روش آلت و لقط و کنده‌کاری است. همچنین، در گوشه و کنار آن می‌توان روش جوک و خاتم را نیز مشاهده کرد. این در از لحاظ تاریخیچه ساخت، هم‌دوره با صندوق قبر شاه اسماعیل صفوی است و طراحی‌های اجرا شده در داخل لقط‌ها نیز این هم‌زمانی را تأیید می‌کند.

نقوش به‌کاررفته بر روی در آرامگاه سید امین‌الدین جبرائیل

نقوش روی این در، همچون صندوق قبر شاه اسماعیل صفوی، از چهار نقش اصلی هندسی، کتیبه‌ای، اسلیمی و



تصویر ۲۸. قسمت پشتی در آرامگاه سید امین‌الدین جبرائیل، (رجبی اصل و هوشیار، ۱۳۹۷، ص. ۸۳)



تصویر ۲۶. نقوش کتیبه‌ای با دو خط ثلث و نستعلیق در حاشیه در



تصویر ۲۹. روش جوک به‌کاررفته در قسمت پشتی در آرامگاه سید امین‌الدین جبرائیل، (رجبی اصل و هوشیار، ۱۳۹۷، ص. ۸۴)



تصویر ۲۷. روش جوک به‌جامانده در حاشیه در

یا به‌صورت نقش‌کننده از زمینه استخوان نقش بسته است. در پشت در، نقوشی به حالت متقارن ترنج و صابونک، در قاب مستطیل مرکزی دیده می‌شود که با روش‌های جوک، معرق جایگزین و همچنین گره‌چینی در بستر آن تزیین شده است. جوک‌های به‌کاررفته در این بخش از نوع پلکانی و زلفک هستند (تصویر ۲۹).

گفتنی است دو قطعه از اثر چوبی به‌صورت کلاف مستطیلی شکل، با نقش حاشیه‌ای و گره «شش و تکه»، در بقعه شیخ صفی‌الدین وجود دارد. نقوش و فنون اجرایی روی این کلاف‌ها مانند حاشیه‌های به‌کاررفته روی صندوق قبر شاه اسماعیل و در آرامگاه سید امین‌الدین جبرائیل است که دو روایت درباره آن ذکر شده است؛ احتمال دارد کلاف دور در باشد یا یک حاشیه تزیینی دیگر برای قسمت فوقانی صندوق قبر باشد (تصویر ۳۰). هم‌اکنون این دو قطعه، روی مقبره شاه اسماعیل صفوی قرار دارند.

بحث و جمع‌بندی

دوره صفویه یکی از درخشان‌ترین ادوار تاریخی ایران به شمار می‌رود و توجه به آثار باقی‌مانده از این دوره، نشان‌دهنده حمایت پادشاهان از هنرمندان بوده که در رشد و بالندگی آنان تأثیر بسزایی داشته است. دو اثر ارزشمند و تاریخی کشور در بقعه شیخ صفی‌الدین اردبیلی گواهی این ادعا هستند: صندوق قبر شاه اسماعیل صفوی و در آرامگاه سید امین‌الدین جبرائیل که در جنت‌سرای بقعه واقع شده‌اند. این دو اثر، اساس مطالعه حاضر را تشکیل می‌دهند.

خاتم، جوک، معرق، گره چینی و نقاشی زیر لاک بر روی این در به‌کاررفته است. روش گره‌چینی در سراسر قسمت روبه‌روی در، در شبکه لوزی به روش آلت و لقط بوده و آلت‌های ترقه و شش‌بندی به‌صورت جایگزین کناره‌های آن پخ خورده است. نقاشی زیر لاک در قسمت پخ خورده و همچنین یک ردیف حاشیه در قسمت رویی آلت‌های شش‌بندی و ترقه با رنگ آبی لاجورد و نقش گل و برگ‌های ختایی و اسلیمی به رنگ طلایی مزین گشته است. در داخل آلت‌ها عمدتاً نقوش اسلیمی و ختایی با روش مشبک و مشبک‌منبت با استخوان بوده است (تصویر سوم از جدول ۲). یک ردیف در کنار متن اصلی حاشیه وجود دارد که با گره «هشت و چهار لنگه جفت هشت» به‌صورت کنده‌کاری انجام شد و درون آلت‌های جفت هشت کتیبه‌های مزین با آیات قرآنی به‌صورت نقش‌کننده از زمینه اجرا شده است، اما نقش‌های آلت هشت از بین رفته و اطلاعات دقیقی از نقش آن در دسترس نیست (تصویر ۲۶)؛ اما با توجه به شباهت‌های موجود بین نقوش و فنون روی این در و صندوق قبر شاه اسماعیل، می‌توان دریافت که در این آلت نیز نقش کتیبه‌ای یا فن جوک و خاتم‌کاری استفاده شده است. این در از نوع مثلث متساوی‌الساقین است که با خاتم مثلث دوره قاجار (مثلث متساوی‌الاضلاع) تفاوت دارد؛ چراکه در حاشیه دوم از صندوق قبر شاه اسماعیل نیز این نقش‌ها به‌مراتب به‌صورت ترکیب در آلت هشت به‌کاررفته است؛ اما نقوش کتیبه‌ای روی در، بر زمینه چوب اجرا شده، در حالی که روی صندوق، بر زمینه استخوان سفید روی پارچه‌ای قرمز رنگ

جدول ۲. فنون و نقوش به کار رفته روی در آرامگاه سید امین الدین جبرائیل

ردیف	نام نقوش	فنون	محل قرارگیری نقش	توضیحات	تصویر
۱	هندسی	گره چینی (آلت و لقط)، خاتم شش ضلعی و جوک	حاشیه و متن شکل محرابی در و قسمت پشتی آن	گره «هشت و چهار لنگه جفت هشت» و شبکه لوزی داخل متن لنگه‌های در با آلت شش‌بندی و ترقه، همچنین شیوه خاتم و جوک که در بخشی از قسمت حاشیه تکیه‌های کوچکی از این فنون به‌جامانده است (تصویر ۲۸). در قسمت پشتی در نیز آلت‌های ترنج و صابونک به‌صورت گردان اجرا شده است (تصویر ۲۹).	
۲	کتیبه	کنده‌کاری	حاشیه دور لنگه‌های در	در حاشیه در و در آلت جفت هشت کتیبه‌هایی به خط نستعلیق اشعاری در وصف شیخ جبرائیل، مدفن وی، تاریخ ساخت و نام سازنده آن «استاد نقش نجار» آمده است (تصویر ۲۶). در قسمت پشتی نیز آیات قرآنی با خط ثلث دیده می‌شود.	
۳	اسلیمی	نقاشی، مشبک و مشبک مثبت پرکار و بسیار ریز با عمق ۳ میلی‌متر	آلت‌های ترقه و شش‌بندی	آلت‌های ترقه و شش‌بندی در قسمت روبه‌روی شکل محرابی در با استخوان اجرا شده و در داخل آلت‌ها جایگزین شده است. همچنین روی تمامی آلت‌ها، فن نقاشی با رنگ طلایی بر روی زمینه آبی لاجوردی کار شده است.	
۴	ختایی	نقاشی، مشبک و مشبک مثبت پرکار و بسیار ریز با عمق ۳ میلی‌متر	آلت‌های ترقه و شش‌بندی	آلت‌های ترقه و شش‌بندی در قسمت روبه‌روی شکل محرابی در با استخوان اجرا شده و در داخل آلت‌ها جایگزین شده است. همچنین روی تمامی آلت‌ها، فن نقاشی با رنگ طلایی بر روی زمینه آبی لاجوردی کار شده است.	



تصویر ۳۰. بخشی از کلاف مستطیلی در بقعه با گره «شش و تکه»

بررسی‌های انجام‌شده بر روی این دو اثر، حاکی از شباهت‌های بسیار در نقوش و فنون اجرایی آن‌ها است. چهار نقش اصلی در هر دو اثر شناسایی شده است. نقوش هندسی به‌کاررفته در حاشیه دوم صندوق قبر شاه اسماعیل و در حاشیه لنگه‌های در، با گره «هشت و چهار لنگه جفت هشت» اجرا شده‌اند. همچنین، در تزیینات هر دو اثر از نقش کتیبه‌ای در آلت جفت هشت استفاده شده است؛ با این تفاوت که روی در این کتیبه‌ها بر چوب اجرا شده‌اند، در حالی که روی صندوق قبر، بر زمینه‌ای از استخوان نقش بسته‌اند.

در متن هر دو اثر نیز آلت‌هایی در بستر گره‌های هندسی به وجود آمده که روی در با شبکه لوزی و ایجاد دو آلت ترقه و شش‌بندی در کل اثر تکرار شده است؛ اما روی صندوق قبر، این نقش و آلت‌ها در قالب گره «دوازده، ده و هشت» اجرا شده و به‌غیر از آلت شش‌بندی و ترقه، آلت‌های شمسه دوازده، شمسه ده، شمسه هشت، ترنج، ستاره، دانه بلوط، دو سلی، شش‌ضلعی و تکه نیز مشاهده می‌شود. داخل این آلت‌ها با روش معرق جایگزین پر شده است. در مقابل، روی در تنها از دو فن مشبک و مشبک منبث و احتمالاً خاتم استفاده شده است؛ اما به دلیل از بین رفتن این اثر، فقط می‌توان به شیوه مشبک و منبث آن استناد کرد که در برخی از آلت‌ها قابل مشاهده است.

صندوق، ابتدا از روش معرق جایگزین استفاده شده و سپس کناره‌ها پخ خورده آلت‌ها و یک ردیف حاشیه در قسمت رویی آن‌ها با فن خاتم یا جوک تزیین شده‌اند. در مرکز آلت‌ها نیز از روش مشبک منبث بر روی زمینه‌ای از پارچه قرمز رنگ یا کنده‌کاری روی استخوان بهره برده‌اند. البته برخی از این آلت‌ها مانند ترقه و ستاره، به صورت تصادفی با فن خاتم یا جوک جایگزین شده‌اند. در قسمت فوقانی صندوق و همچنین پایه‌های آن، از شیوه‌های نقاشی زیر لاک و خاتم استفاده شده است. نقاشی زیر لاک، مشابه روش اجرا در صندوق، در قسمت‌های رویی و کناره‌های پخ خورده آلت‌ها با رنگ لاجوردی و طلایی و نقوش اسلیمی و ختایی، تزیین شده است.

فنون اجرایی به‌کاررفته در صندوق قبر شاه اسماعیل به این شکل است که در آلت‌های ایجادشده در جای‌جای

جدول ۳. جدول تطبیقی از نقوش و فنون اجرایی بر روی صندوق قبر شاه اسماعیل و در بقعه شیخ جبرائیل

ردیف	نام نقش	نام اثر	محل قرارگیری نقوش	فنون	توضیحات	تصویر
۱	هندسی	صندوق قبر	تمام جوانب	گره چینی- خاتم کاری و جوک کاری	دارای تنوع در نوع زهواره با فن جوک برای گره چینی و تنوع جوک‌های به‌کاررفته در آلت- های مورد استفاده و تنوع طرح در خاتم کاری	
		در آرامگاه	پشت‌ورو	گره چینی- خاتم کاری و جوک کاری	زه کشی در بخش گره چینی با چوب ساده بوده و نوع جوک و خاتم استفاده‌شده از تنوع کمتری برخوردار بوده است.	

	<p>از خط ثلث و بنایی در ترکیب کتیبه‌ها استفاده شده است.</p>	<p>کنده‌کاری - مشبک منبت و چوک‌کاری</p>	<p>جوانب صندوق بالایی</p>	<p>صندوق قبر</p>	<p>کتیبه</p>	<p>۲</p>
	<p>از خط ثلث و نستعلیق در ترکیب کتیبه‌ها استفاده شده است.</p>	<p>کنده‌کاری</p>	<p>پشت‌ورو</p>	<p>دَر آرامگاه</p>		
	<p>اسلیمی‌ها در ترکیب با خطوط کتیبه‌ای و گل‌های ختایی و همچنین به صورت مجزا در آلت‌های مختلف آورده شده است.</p>	<p>نقاشی - منبت، مشبک منبت و کنده‌کاری</p>	<p>تمام جوانب</p>	<p>صندوق قبر</p>	<p>اسلیمی</p>	<p>۳</p>
	<p>اسلیمی به صورت مجزا یا در ترکیب با گل‌های ختایی آورده شده است.</p>	<p>نقاشی - مشبک منبت - مشبک</p>	<p>قسمت رویی دَر</p>	<p>دَر آرامگاه</p>		
	<p>ختایی‌ها در ترکیب با خطوط کتیبه‌ای و اسلیمی و همچنین به صورت مجزا در آلت‌های مختلف آورده شده است.</p>	<p>نقاشی - منبت، مشبک منبت و کنده‌کاری</p>	<p>تمامی جوانب</p>	<p>صندوق قبر</p>	<p>ختایی</p>	<p>۴</p>
	<p>ختایی‌ها به صورت مجزا یا در ترکیب با اسلیمی‌ها آورده شده است.</p>	<p>نقاشی - مشبک منبت - مشبک</p>	<p>قسمت رویی دَر</p>	<p>دَر آرامگاه</p>		

نتیجه

بقعه شیخ صفی‌الدین اردبیلی، به‌عنوان برگ زرینی از تاریخ ایران، یکی از برجسته‌ترین مجموعه‌های خانقاهی و موزه‌ای کشور به‌شمار می‌رود. این بنا با رشته‌های مختلف هنری آراسته شده که یکی از آن‌ها تزیینات چوبی است. هنرمندان در آن زمان توانسته‌اند مهارت خود را در زمینه ساخت درها، پنجره‌ها و صندوق‌های قبر متفاوتی به‌منصه ظهور برسانند. صندوق قبر شاه اسماعیل، از جمله این شاهکارها، در انتهای قندیل‌خانه و در اتاقی کنار مقبره شیخ صفی‌الدین قرار دارد. این صندوق با فنون مختلف چوبی و با نقوش کتیبه‌ای، هندسی، اسلیمی و ختایی‌های پیچان تزیین شده است. همچنین یک در از مجموعه آرامگاهی سید امین‌الدین جبرائیل که امروزه در جنت‌سرای بقعه شیخ صفی‌الدین نگه‌داری می‌شود، نیز مورد بررسی قرار گرفت. در نهایت این نتیجه حاصل شد که این دو اثر ممتاز از دوره صفویه به دلیل داشتن نقوش و فنون مشترک، در روش‌های اجرایی و طراحی شباهت‌هایی با یکدیگر دارند. با این حال، در مواردی نیز تفاوت‌هایی دیده می‌شود که به‌صورت تطبیقی در جدول ۳ آورده شده است. از جمله این تفاوت‌ها می‌توان به حجم بالای نقاشی زیر لاک بر روی آلت‌های در اشاره کرد. اگرچه طرح‌های نقاشی شده در هر دو اثر شبیه به هم هستند اما تفاوت در آلت‌های قسمت فوقانی صندوق است که در کنارها پخ خورده و دارای زمینه‌ای طلایی با نقوش لاجوردی رنگ و عمدتاً ختایی است. همچنین، در قسمت رویی آلت‌ها و در کنار حاشیه خاتم، نقش اسلیمی و ختایی در زمینه‌ای لاجوردی با نقوش طلایی به‌کاررفته که البته بخش عمده آن از بین رفته و تنها نمونه‌هایی جزئی در چند آلت قابل مشاهده است. این نوع زمینه و نقش طلایی بر روی تمام آلت‌های اجرایی در با شیوه نقاشی زیر لاک وجود دارد. در مورد فن جوک و خاتم نیز چون اغلب آلت‌های روی در شیخ جبرائیل از بین رفته و داخل آلت‌ها خالی است، تنها می‌توان به تکه‌های باقی‌مانده استناد کرد که نشان می‌دهد این روش‌های اجرایی در بخش‌های حاشیه‌ای نیز به‌کاررفته است. افزون بر این، فن منبت و مشبک در هر دو اثر به‌وفور یافت می‌شود که با استخوان اجرا شده است.

تقدیر و تشکر

در جمع‌آوری اطلاعات میدانی مطالعه حاضر و نگارش آن، همراهی و کمک‌های بی‌دریغ کارکنان بزرگوار سازمان‌های میراث فرهنگی و گردشگری و صنایع دستی استان اردبیل، به‌ویژه کارکنان بقعه شیخ صفی‌الدین اردبیلی بسیار مؤثر بود و به این وسیله از همه آنان برای ارائه اطلاعات دقیق، تشکر و قدردانی می‌کنیم. مقاله حاضر، حاصل یک پژوهش مستقل است که توسط نویسندگان به انجام رسیده و مورد حمایت هیچ سازمان یا دانشگاهی نبوده است.

تعارض منافع

نویسندگان اعلام می‌دارد که در خصوص انتشار این مقاله تضاد منافع وجود ندارد. علاوه بر این، موضوعات اخلاقی، از جمله سرقت ادبی، رضایت آگاهانه، سوء رفتار، جعل داده‌ها، انتشار و ارسال مجدد و مکرر و همچنین، سیاست مجله در قبال استفاده از هوش مصنوعی از سوی نویسندگان رعایت شده است.



منابع و مأخذ

برند، ب. (۱۳۸۳). هنر اسلامی (م. شایسته فر، مترجم). مؤسسه مطالعات هنر اسلامی.

<https://www.gisoom.com/book/11078338>

پناهی سمنانی، م. الف. (۱۴۰۰). شاه اسماعیل صفوی، مرشد سرخ کلاهان. سلمان فارسی.

<https://pdftarikhema.com/PDF/1>

جامعی، ب. (۱۳۷۹). نگاهی به آثار و ابنیه تاریخی اردبیل. مؤسسه انتشارات علمی فرهنگی.

<https://rasekhoon.net/books/show/659048>

خبرگزاری تسنیم. (۱۳۹۷، ۲۵ مهر). بقعه تاریخی شیخ کلخوران اردبیل سازماندهی می‌شود. اخبار استان‌ها، اخبار اردبیل [۱۳۹۷]. خبرگزاری تسنیم. بازیابی شده در ۲۶ شهریور، ۱۴۰۲.

<https://www.tasnimnews.com/fa/news/1397/07/25/1854902>

خنجی، الف. (۱۴۰۰). تاریخ شاه اسماعیل صفوی. کتاب الکترونیک، کتابخانه تاریخ ما.

<https://ketabnak.com/book/93364>

خیراللهی، م. (۱۳۸۸). صندوق‌های چوبی بقعه شیخ صفی‌الدین اردبیلی. شناخت طرح، فن و محتوی [پایان‌نامه کارشناسی ارشد منتشر نشده] دانشگاه هنر اسلامی تبریز.

<https://ganj.irandoc.ac.ir/-/articles/cf344b>

دیماند، م. الف. (۱۳۸۹). راهنمای صنایع اسلامی (ع. فریار، مترجم، ویرایش دوم). انتشارات علمی و فرهنگی.

<https://www.gisoom.com/book/1283764>

رجبی اصل، م. (۱۳۸۱). نقش و رنگ در بقعه شیخ صفی‌الدین اردبیلی. نشر شیخ صفی‌الدین

<https://sadmu.ir/detail/2575>

رجبی اصل، م. و هوشیار، م. (۱۳۹۷). مستندنگاری نقاشی زیر لاک درهای بقعه شیخ صفی‌الدین اردبیلی. فصلنامه هنر نامه ایران، ۱(۱)، ۷۳-۸۹.

<https://www.tebyan.net/news/433121>

شکرپور، ش.، جوادی آذر، و.، شیخ بگلو، الف. و مرادیان قوجه بگلو، ز. (۱۳۹۷). بررسی تحلیلی و ساختارشناسانه جووک کاری صندوق قبرهای چوبی بقعه شیخ صفی‌الدین اردبیلی. هنرهای

صناعی اسلامی، ۳(۱)، ۱۱۳-۱۲۵.

<http://noo.rs/yemMb>

کیانمهر، ق. (۱۳۸۸). منبت‌کاری صفوی استمرار سبک ملی [مقاله کنفرانسی]. مجموعه مقالات نخستین همایش هنرهای شیعی، اردبیل.

<https://www.lib.ir/BookInfo.aspx?BookID=68349870&Language=&Title>

کیانمهر، ق.، انصاری، م.، طاووسی، م.، و آیت‌اللهی، ج. (۱۳۸۳). ارزش‌های منبت‌کاری در ایران در دوران شاه‌طهماسب صفوی. نشریه هنرهای زیبا، ۲۰(۲۰)، ۷۹-۸۸.

https://journals.ut.ac.ir/article_10705_0.html

مرادیان قوجه بگلو، ز. (۱۳۹۵). طراحی و اجرای جووک‌کاری جعبه قرآن، بر اساس نمونه‌های موجود در بقعه‌ی شیخ صفی‌الدین اردبیلی [پایان‌نامه کارشناسی منتشر نشده]. دانشگاه هنر اسلامی تبریز، دانشکده هنرهای صناعی اسلامی.

<https://azarsalib.tabriziau.ac.ir/site/catalogue/96488>

مرادیان قوجه بگلو، ز. (۱۳۹۸). طراحی و ساخت جعبه قرآن با مطالعه تکنیک جووک در دوره ایلخانی و تیموری [پایان‌نامه کارشناسی ارشد منتشر نشده]. دانشگاه هنر اسلامی تبریز، دانشکده هنرهای صناعی اسلامی.

<https://azarsalib.tabriziau.ac.ir/site/catalogue/96949>

مرادیان قوجه بگلو، ز.، جوادی آذر، و.، و شیخ بگلو، الف. (۱۳۹۹). بررسی تطبیقی تکنیک جووک کاری و خاتم‌کاری در صندوق قبر شاه اسماعیل صفوی. فردوس هنر، ۱(۲)، ۱۰۸-۱۳۱.

<https://doi.org/10.30508/fhja.2021.521842.1049>

مرادیان قوجه بگلو، ز.، و عبداللهی فرد، ا. (۱۴۰۰). تحلیل گره چینی‌های بکار رفته در صندوق قبر شاه اسماعیل صفوی. هنرهای صناعی اسلامی، ۵(۱)، ۴۴-۳۵.

<http://dx.doi.org/10.52547/jic.5.1.35>

مصباحی، ش. (۱۳۸۸). گمشده‌ای از هنر و معماری صفویه مجموعه شیخ صفی‌الدین اردبیلی. طرح بازسازی سر در عالی قاپو و احیای تزیینات آن. رسانه پرداز.

<https://www.simayedanesh.ir/book/3523>

یوسفی، ح.، و گل‌مغانی زاده، م. (۱۳۸۴). باستان‌شناسی و تاریخ هنر بقعه شیخ صفی‌الدین اردبیلی. نیک‌آموز.

<https://www.ketabium.com/product/86993>



Reference

- Brend, B. (2004). *Islamic Art* (M. Shayestefar, translator). Institute for Islamic Art Studies. <https://www.gisoom.com/book/11078338> [In Persian].
- Dimand, M. S. (1986). *A Handbook of Muhammadan Art* (A. Faryar, translator, 2nd ed.). Scientific and Cultural Publications.
- <https://www.gisoom.com/book/1283764> [In Persian].
- Jamei, B. (2000). *A Look at the Historical Monuments and Buildings of Ardabil*. Scientific and Cultural Publishing Institute. <https://rasekhoon.net/books/show/659048> [In Persian].
- Khairollahi, M. (2009). *The Tomb Chests of Sheikh Safi Al-Din Ardabili's Tomb. Understanding the Design, Color and Content* [Unpublished master's dissertation] Tabriz University of Islamic Art. <https://ganj.irandoc.ac.ir/-/articles/cf344b> [In Persian].
- Khanji, A. (2021). *History of Shah Ismail Safavi*. Electronic book, Our History Library. <https://ketabnak.com/book/93364> [In Persian].
- Kianmehr, Q. (2009). *Safavid carving. continuation of national style* [Conference Paper]. Proceedings of the First Conference on Shiite Arts, Ardabil. <https://www.lib.ir/BookInfo.aspx?BookID=68349870&Language=&Title> [In Persian].
- Kianmehr, Q., Ansari, M., Tavousi, M., & Ayatollahi, J. (2004). *The values of wood carving in iran during the era of Shah Tahmasp Safavi*. *Journal of Fine Arts*, 20(20), 79-88. https://journals.ut.ac.ir/article_10705_0.html?lang=en [In Persian].
- Mesbahi, S. (2009). *A Lost Piece of Safavid Art and Architecture From the Sheikh Safi Al-Din Ardabili Collection. The Reconstruction Plan for the Ali Qapu Gate and the Revival of its Decorations*. Media Publisher. <https://www.simayedanesh.ir/book/3523> [In Persian].
- Moradiyan Gojehbaglo, Z. (2016). *Design and Implementation of the Inlay Work of the Quran Box, Based on the Examples Found in the Tomb of Sheikh Safi al-Din Ardebili* [Unpublished bachelor's dissertation].

Tabriz University of Islamic Art, Faculty of Islamic Industrial Arts.

<https://azarsalib.tabriziau.ac.ir/site/catalogue/96488> [In Persian].

Moradiyan Gojehbaglo, Z. (2019). *Design and Construction of the Quran Box by Studying the Juwak Technique in the Ilkhanid and Timurid Periods* [Unpublished master's dissertation]. Tabriz University of Islamic Art, Faculty of Islamic Industrial Arts. <https://azarsalib.tabriziau.ac.ir/site/catalogue/96949> [In Persian].

Moradiyan Gojehbaglo, Z. , Javadiazar, V., & Shikhabglo, O. (2020). *A comparative study of Jovak and inlay's technique in the tomb of Shah Esmaeel Safavi*. *Ferdows Art*, 1(2), 108-131. <https://doi.org/10.30508/fhja.2021.521842.1049> [In Persian].

Moradian Gojehbaglo, Z., & Abdullahi Fard, A. (2021). *Analysis Geometric knots used in the tomb of Shah Ismail Safavid*. *Journal of Islamic Crafts*. 5(1), 35-44. <http://dx.doi.org/10.52547/jic.5.1.35> [In Persian].

Panahi Semnani, M. A. (2021). *Shah Ismail Safavi, the Red-Caped Master*. Salman Farsi. <https://pdftarikhema.com/PDF/1> [In Persian].

Rajabi Asl, M. (2002). *Pattern and Color in the Tomb of Sheikh Safi al-Din Ardebili*. Sheikh Safi al-Din Publication. <https://sadm.u.ac.ir/detail/2575> [In Persian].

Rajabi Asl, M., & Houshyar, M. (2018). *Documenting the lacquer painting on the doors of the tomb of Sheikh Safi al-Din Ardebili*. *Quarterly Journal of Iranian Art*, 1(1), 73-89. <https://www.tebyan.net/news/433121> [In Persian].

Tasnim News Agency. (2018, October 17). *The historical monument of Sheikh Kalkhoran in Ardabil will be organized* [Provincial news, Ardabil news]. Tasnim News Agency. Retrieved September 17, 2023, from <https://www.tasnimnews.com/fa/news/1397/07/25/1854902> [In Persian].

Shakarpour, Sh., Javadi Azar, V., Sheikh Bagloo, A., & Moradian Qoje Bagloo, Z. (2018). *Analytical and structural study of the wooden coffins of the tomb of Sheikh Safi al-Din Ardabili*. *Islamic Crafts*, 3(1), 113-125. <http://noo.rs/yemMb> [In Persian].

Sheil, M. L. (1973). *Glimpses of Life and Manners in Persia* (2nd ed.). Arno Press. <https://www.abebooks.com/Glimpses>



فصلنامه علمی نگره
دانشکده هنر دانشگاه شاهد

Yousefi, H., & Golmaghanizadeh, M. (2005). *Archaeology and Art History of the Tomb of Sheikh Safi al-Din Ardebili*. Nik Amouz. <https://www.ketabium.com/product/86993> [In Persian].

