

ترجمه انگلیسی این مقاله نیز با عنوان:
Residential and Livelihood Patterns in
Najafabad's Historic Houses
در همین شماره مجله به چاپ رسیده است.

مقاله پژوهشی

الگوهای سکونت و معیشت در خانه‌های تاریخی نجف‌آباد*

ندا حجتی نجف‌آبادی^۱، مهدی ممتحن^{۱*}، علی عمرانی پور^{۱،۲}

۱. گروه معماری، دانشکده معماری و هنر، دانشگاه کاشان، ایران

۲. گروه معماری، دانشکده معماری، دانشکده‌گان هنرهای زیبا، دانشگاه تهران، ایران

تاریخ انتشار: ۱۴۰۵/۰۲/۰۱

تاریخ پذیرش: ۱۴۰۴/۰۸/۰۵

تاریخ دریافت: ۱۴۰۴/۰۳/۱۱

چکیده

بیان مسئله: خانه، در طول تاریخ و فرهنگ ایران، نه تنها مأمین سکونت که بستر فعالیت‌های اقتصادی و اجتماعی بوده است. شیوه‌های گوناگون معیشت، نقش‌های متنوعی برای خانه رقم می‌زدند؛ به گونه‌ای که خانه‌ها به مثابه مراکز تولید و کار، نقشی کلیدی در تأمین نیازهای خانواده و همچنین خودکفایی شهرها ایفا می‌کردند. این شهر، به سبب اهمیت اقتصادی و جایگاه بازرگانی خود در دوران صفویه و قاجار، نمونه‌ای شایان توجه از این الگوی سکونت است. **هدف پژوهش:** این پژوهش با هدف واکاوی عرصه‌های زیستی و معیشتی در خانه‌های تاریخی نجف‌آباد اصفهان انجام شده است.

روش پژوهش: این پژوهش، با رویکرد کیفی و با بهره‌گیری از روش‌های توصیفی-تحلیلی و مطالعه موردی، به بررسی این خانه‌ها پرداخته است. برای فهم دقیق‌تر پیوند میان کار و سکونت، ابتدا اقتصاد بومی نجف‌آباد در زمان شکل‌گیری این خانه‌ها مطالعه شد؛ سپس، با استفاده از منابع کتابخانه‌ای و مصاحبه‌های میدانی با افرادی که تجربه زیستن در این خانه‌ها را داشتند، فعالیت‌های اقتصادی و معیشتی در ساختار کالبدی این بناها شناسایی شد. **نتیجه‌گیری:** خانه‌های تاریخی بررسی شده در این پژوهش با توجه به پیشه و جایگاه اجتماعی صاحبانشان به دو دسته الگوی عام‌نشین و اعیان‌نشین شناسایی شدند؛ که هر یک از این دسته الگوها، با ویژگی‌های کالبدی و رفتاری متمایز، سهمی اساسی در تأمین نیازهای خانواده‌ها و ارضای شهر اصفهان داشتند. **واژگان کلیدی:** نجف‌آباد، خانه‌های تاریخی نجف‌آباد، کار و معیشت، ساختار خانواده.

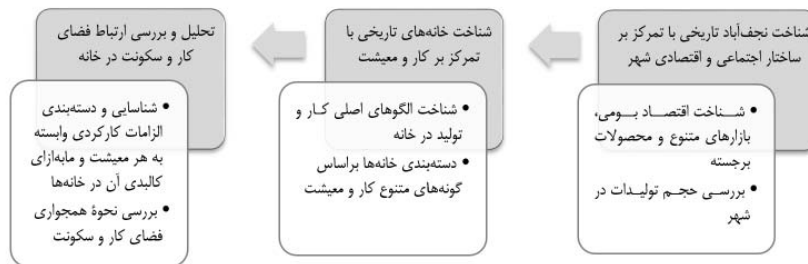
مقدمه و بیان مسئله

به وجود می‌آورد. همان‌گونه که خسرونییا (Khosrouniya, 2009) بیان می‌کند: «نوع معیشت و توزیع کالا همگی از عوامل اقتصادی هستند که می‌توانند بر ساختار کالبدی بافت و مسکن اثر مستقیم بگذارند چراکه هر فعالیت نیاز به فضایی دارد و این نیاز با تعبیه عناصری تأمین می‌گردد». این خانه‌ها با تأمین بستر و شرایط لازم برای فعالیت‌های وابسته به شغل مالک، به‌عنوان عنصری کوچک در تأمین و خودکفایی خانواده‌ها مؤثر بودند. این تأثیرات نه تنها در سطح خانواده بلکه در مقیاس بزرگتری، یعنی ساختار اقتصادی و اجتماعی شهر نیز محسوس بودند. از این منظر، بررسی خانه‌های نجف‌آباد فرصتی فراهم می‌آورد تا در پیوند میان معماری، معیشت و زندگی اجتماعی تأمل شود و از خلال آن، بنیانی برای درک نقش کار و اقتصاد خانوادگی در سازمان فضایی این خانه‌ها شکل گیرد. این پژوهش جهت پاسخگویی به پرسش‌های زیر، فرایندی مطابق با تصویر ۱ را طی کرد.

سکونتگاه‌های بومی، آینه‌ای از ویژگی‌های فرهنگی و اجتماعی ساکنان آن است. پی‌بردن به شیوه زندگی و آداب‌ورسوم مردمان یک منطقه، آهنگی است برای درک و شناسایی ساختارهای کالبدی و معماری آن ناحیه. یکی از جلوه‌های آشکار تبلور فرهنگ در زندگی ساکنان یک منطقه، نحوه معیشت و چگونگی تأمین هزینه‌های زندگی است که به‌صورت مستقیم بر طراحی و کاربرد فضاهای سکونتی تأثیر می‌گذارد. در زمینه پیوند فضای کار و سکونت، در جوامع ماقبل صنعتی، فعالیت‌های تولیدی و خانگی از هم جدا نبودند (Niaz & Chitsazian, 2007). در فرهنگ تاریخی ایران، خانه‌ها مظهر این هماهنگی میان زندگی خانوادگی و فعالیت‌های اقتصادی بودند. در این الگوی سکونت، کار با خانواده‌ار تباطی نزدیک داشت و شیوه‌های معیشت گوناگون، نظام‌های مسکونی متفاوتی را

* این مقاله برگرفته از پایان‌نامه کارشناسی‌ارشد «ندا حجتی نجف‌آبادی» با عنوان «طراحی واحد همسایگی کار و زندگی مبتنی بر ظرفیت کارکردی خانه و خانواده گسترده در نجف‌آباد» است که به راهنمایی دکتر «مهدی ممتحن» و مشاوره «علی عمرانی‌پور» در دانشکده معماری و هنر، دانشگاه کاشان در سال ۱۴۰۲ دفاع انجام شده است.

**نویسنده مسئول: ۰۹۱۲۱۷۹۰۸۹۱، momtahn@kashanu.ac.ir



تصویر ۱. فرایند پژوهش. مأخذ: نگارندگان.

۲. کدام بخش از فعالیت‌های معیشتی در داخل خانه انجام می‌شده و چگونه انجام می‌شده است؟
۳. تأثیر کار و معیشت بر سازمان فضایی خانه‌ها چگونه است؟

پیشینه پژوهش

پیشینه این پژوهش را می‌توان در دو دسته کلی «موضوع» و «بستر» بررسی کرد. در حوزه موضوع، پژوهش‌ها عمدتاً در دو شاخه قابل تقسیم‌اند. نخستین شاخه به «شیوه زندگی» به‌عنوان مجموعه‌ای از فعالیت‌ها و عملکردهای انسانی می‌پردازد و تأثیر آن را بر سازمان فضایی خانه‌ها بررسی می‌کند. برای نمونه، پژوهش‌های ضرابی‌الحسینی و یزدانفر (Zarabialhosseini & Yazdanfar, 2016) و همکاران (Mortaz Hejri et al., 2021) در این زمینه قابل اشاره‌اند. شاخه دوم، «معیشت» را به‌عنوان محور تحلیل قرار داده و نقش آن را در شکل‌گیری کالبد خانه‌ها، به‌ویژه در سکونت‌گاه‌های روستایی معاصر، بررسی کرده است. از جمله می‌توان به مطالعه رستمی و همکاران (Rostami et al., 2021) اشاره کرد که به تحلیل نقش معیشت در شکل‌دهی سکونتگاه روستای بوستانو بندرعباس در سه مقیاس کلان، میانه و خرد پرداخته‌اند. افزون بر این، برخی پژوهش‌ها نیز به بررسی شیوه‌های متنوع معیشتی و تأثیر آن در شکل‌گیری کالبد خانه‌های تاریخی در مناطق شهری و روستایی توجه کرده‌اند. برای نمونه، کویان و غلامی (Kavian & Gholami, 2017) مفهوم کار و تولید را در شکل‌گیری خانه‌های تاریخی روستای بشرویه بررسی کرده‌اند و پدram و حریری (Pedram & Hariri, 2016) نیز تأثیر پیشه مالک را بر کالبد خانه‌های تاریخی اصفهان تحلیل کرده‌اند. از مجموع مطالعات فوق می‌توان چنین نتیجه گرفت که گونه‌شناسی خانه‌های تاریخی با عملکردهای معیشتی و تولیدی، به‌ویژه در بافت‌های قدیمی، همچنان با خلأ اطلاعاتی مواجه است و نیاز به پژوهش‌های عمیق‌تری در این زمینه وجود دارد.

در حوزه بستر پژوهش، مهم‌ترین مطالعات مرتبط با شهر نجفآباد و ویژگی‌های فرهنگی و تاریخی آن شامل دو منبع اصلی است: «رساله دیاریه خوراکوشک» و «مقدمه‌ای بر تاریخ و فرهنگ مردم نجفآباد». این دو اثر با رویکردی جامع به تاریخ، فرهنگ و ساختار اجتماعی شهر، اطلاعات ارزشمندی درباره بنیان‌های معیشتی، مشاغل سنتی و تحولات فرهنگی نجفآباد ارائه داده‌اند. افزون بر این، مجموعه‌ای از

منابع دست‌اول و مطالعات پراکنده نیز در شناسایی ابعاد فرهنگی و اقتصادی منطقه مؤثر بوده‌اند. در خصوص خانه‌های تاریخی نجفآباد، کرباسی (۱۳۹۹) با مستندسازی و تحلیل چهل خانه تاریخی، به معرفی ویژگی‌های معماری و سبک زندگی ساکنان در شش دهه گذشته پرداخته است؛ باین‌حال، پژوهش او بیشتر جنبه توصیفی دارد و به تحلیل روابط فضایی و معیشتی درون خانه‌ها نمی‌پردازد. در پژوهش دیگر (Karbasi, 2024)، ویژگی‌های ساختاری خانه‌های تاریخی بررسی شده و در مطالعه بعدی او (ibid., 2023)، روند تحول گونه‌شناسی ایوان‌ها در این خانه‌ها تحلیل گردیده است. نزدیک‌ترین پژوهش به این موضوع، مقاله افشاری و حقیقی (Afshari & Haghghi Najafabadi, 2023) است که به بررسی آرایش فضاهای تولیدی در خانه‌های تاریخی نجفآباد و ارتباط آن‌ها با فضاهای درونی و بیرونی می‌پردازد. باین‌حال، این پژوهش با اتخاذ رویکردی کل‌نگر و تحلیلی، به تحلیل نقش خانه‌های تاریخی در اقتصاد شهری از مقیاس کلان تا خرد می‌پردازد. از این رو می‌توان گفت موضوع این پژوهش نگاهی تازه به بُعد کمتر کاویده‌شده رابطه میان خانه، معیشت و اقتصاد شهری در نجفآباد دارد.

روش پژوهش

این پژوهش با تمرکز بر خانه‌های تاریخی نجفآباد، به بررسی این موضوع می‌پردازد که چگونه نوع معیشت و فعالیت‌های اقتصادی ساکنان بر طراحی و ساختار خانه‌ها تأثیر گذاشته است. در این راستا، مطالعه روی تاریخچه و بافت اجتماعی این خانه‌ها از دوران صفویه تا دوران معاصر آغاز شد. تحلیل‌ها شامل مواردی همچون اقتصاد بومی، بازارهای محلی، محصولات کلیدی و سطح تولیدات در شهر بود که با استفاده از منابع تاریخی معتبر همچون «سفری به دربار سلطان صاحبقران» و پایان‌نامه‌های مرتبط انجام شد. سپس سعی شد مشخص شود کدام بخش از فعالیت‌های معیشتی در داخل خانه انجام می‌شود و چگونه انجام می‌گیرد. در این مرحله کالبد ۱۸ خانه تاریخی شهر مبنای مطالعه قرار گرفت. این مطالعه در قالب سه گام اصلی انجام شد. گام اول: شناسایی پیشه ساکنان و فعالیت‌های اقتصادی مرتبط با آن در خانه، گام دوم: تحلیل ساختار خانواده و نقش اعضا در فعالیت‌های روزمره و معیشتی و گام سوم: تطبیق شیوه معیشت با کالبد خانه‌ها. نمونه‌ها، از نظر وجود اطلاعات درباره عملکرد دقیق فضاها در سه دسته جای می‌گیرند: دسته اول: شامل پنج نمونه است که در آن‌ها با ساکنان فعلی

یا گذشته خانه‌ها مصاحبه‌های دقیقی انجام شد. روش کار در این بخش شامل بازدید از خانه‌ها، مشاهده مستقیم فضاها، ثبت مشاهدات از طریق عکس برداری، تهیه نقشه‌ها و یادداشت برداری از کاربری فضاها بود.^۱

دسته دوم: در این دسته، کالبد ۴۰ خانه تاریخی شهر از کتاب «چهل خانه» (کرباسی، ۱۳۹۹) مطالعه و ۱۰ نمونه جهت بررسی انتخاب شد.^۲ در این دسته چند معیار جهت انتخاب مدنظر قرار گرفت از جمله:

- خانه‌هایی که در ارتباط با جریان زندگی و شیوه معیشت ساکنان آن‌ها در گذشته اطلاعاتی در دسترس است.

- خانه‌هایی که به نظر قدیمی‌تر می‌رسند و کمتر دچار تخریب یا دستخوش تغییر شده‌اند.

- انتخاب گونه‌های متنوع «زندگی-کار» که نشان‌دهنده اقشار مختلف اقتصادی و سبک‌های معیشتی متنوع در شهر است.

این بخش شامل خانه‌هایی است که اطلاعات موجود درباره شیوه معیشت در آن‌ها کمتر است، اما از طریق تحلیل تطبیقی و مقایسه‌ای می‌توان به نتایج مفیدی دست یافت.

دسته سوم: جمع‌آوری اطلاعات دقیق از طریق داستان‌ها و خاطرات افراد مسنی که زمانی در این خانه‌ها زندگی کرده‌اند و اکنون کالبد خانه‌هایشان موجود نیست. این مصاحبه‌ها شامل پرسش‌هایی درباره نحوه زندگی و معیشت در طول عمر مصاحبه‌شوندگان و همچنین شیوه زندگی نسل‌های پیشین است.

براساس آنچه ذکر شد پس از کاوش در سوابق تاریخی و فرهنگی جامعه و درک تحولات زمانی با استفاده از برداشت میدانی، مصاحبه‌های عمیق و بررسی مستندات تاریخی و تحلیل تطبیقی، خانه‌های فوق براساس گونه‌های متنوع کار بررسی و به دو دسته اصلی: الف- خانه‌های عامه‌نشین و ب- خانه‌های اعیان‌نشین و افراد سرشناس در شهر، تقسیم شدند. در ادامه، نیازهای فضایی مرتبط با هر نوع معیشت و معادل کالبدی آن در خانه‌ها بررسی شد. سپس تفسیرهای دقیقی از تاثیر معیشت بر ساختار خانه‌های تاریخی، با استفاده از تصاویر و نقشه‌ها ارائه شد.

شناخت نجف‌آباد تاریخی با تمرکز بر ساختار اجتماعی و اقتصادی شهر

• شناخت اقتصاد بومی، بازارهای متنوع و محصولات برجسته

نجف‌آباد، شهری کوچک در ۲۵ کیلومتری غرب اصفهان، از دوران صفویه به‌عنوان یک مرکز بازرگانی و اقتصادی مهم مطرح بوده است. این شهر به‌طور منحصربه‌فردی از بی‌نظمی معمول در شهرسازی ایران مستثنی بوده است.^۳ انگیزه‌های مختلفی برای تأسیس این شهر ذکر شده است که از جمله آن‌ها می‌توان به گسترش کشاورزی، تأمین امنیت اصفهان، استقرار قورخانه، اسکان کارگران اسلحه‌سازی و تسهیل تجارت با غرب و جنوب

ایران اشاره کرد (مهندسین مشاور نقش جهان پارس، ۱۳۹۵). نجف‌آباد با برخورداری از باغ‌های وسیع، خاک حاصلخیز و سامانه‌های پیشرفته آبیاری، نقشی کلیدی در تأمین نیازهای زراعی اصفهان ایفا می‌کرد. منابع تاریخی به اهمیت این شهر در دوران صفویه و قاجار اشاره کرده‌اند؛ به‌طوری که راجر سیوری (Savory, 1980/1995) در کتاب خود می‌نویسد: «شاه عباس و طراح اصلی، شیخ‌بهایبی، با ایجاد شبکه‌های کامل آبیاری و ارتباطی و بنیان نهادن شهر بازرگانی و پر رونق نجف‌آباد در ۲۵ کیلومتری غرب اصفهان برای تهیه آذوقه شهر (اصفهان) زیربنای زراعی استواری برای پایتخت جدید فراهم آورد». بروگش (Brugsch, 1863/1983)، سفیر آلمان که در دوران صفوی به دربار شاه عباس آمد، در سفرنامه خود می‌نویسد: «باغ‌های نجف‌آباد به قدری وسیع هستند که ما مدت سه ربع ساعت در کوچه باغ‌های این شهر با اسب‌های خود تاختیم تا بالاخره به خیابان‌ها و بازار شهر رسیدیم» و الاصفهانی (۱۳۶۸) که در دوره قاجار از نجف‌آباد دیدن کرده بود، از باغ‌های پردرختی می‌گوید که همیزم نصف سال اصفهان، حاصل هرس آنان است. بادام، انار، مو و گردو به‌عنوان محصولات اصلی درختان نجف‌آباد شناخته می‌شوند (یزدانی نجف‌آبادی، ۱۳۹۶). این محصولات نه‌تنها برای مصارف داخلی، بلکه برای صادرات به بازارهایی همچون بمبئی نیز اهمیت داشته‌اند.^۴ در آن شهرک (نجف‌آباد)، گلهدار نیز بسیار است (جابری انصاری، ۱۳۷۸). علاوه بر کشاورزی، دامداری نیز یکی از مشاغل برجسته منطقه بود و محصولات دامی نظیر لبنیات، پشم و کود کشاورزی، بخشی از اقتصاد محلی را تشکیل می‌داد. صنایع دستی همچون پاک‌کردن پنبه، ریسندهی و رنگرزی نیز از دیگر فعالیت‌های اقتصادی مردم نجف‌آباد بوده است. مواد اولیه قالی‌ها پشم و پنبه بود که پشم مورد نیاز تا قبل از ایجاد کارخانه‌های پشم ریزی، از دام‌های منطقه و روستاهای اطراف تأمین می‌شد. در توصیفات بروگش^۵ از بازارهای این شهر، به فعالیت گسترده صنایع دستی، به‌ویژه رنگرزی با مواد طبیعی مانند پوست انار و گردو، اشاره شده که نشان‌دهنده پیوند عمیق این صنایع با منابع محلی است. بنابر آنچه ذکر شد، عمده محصولات و مشتقات دامی و زراعی نجف‌آباد و حرف و صنایع وابسته به آن را می‌توان در قالب **جدول ۱** نمایش داد.

• رشد شهر بازرگانی نجف‌آباد در تجارت و بازارهای محلی

با گذشت زمان، به‌دلیل تنوع مشاغل و شکل‌گیری رسته‌های تخصصی مانند پینه‌دوزی، چاقوسازی و نمدمالی، نجف‌آباد به قطب تجاری روستاهای اطراف تبدیل شد. پس از چندی اجناس تولیدی شهر مانند: چاقو، کرباس، پارچه قلمکار، قالی، قالیچه، توان رقابت در بازارهای بزرگتر و حتی بعضاً صادرات به کشورهای مجاور را یافت (Salehi Najafabadi, 2018). «حجم معاملات به قدری بالا بود که دو کاروانسرای بزرگ

جدول ۱. عمده محصولات و مشتقات دامی و زراعی نجف‌آباد و حرف و صنایع وابسته به آن. مأخذ: نگارندگان.

محصولات	مشتقات	صنایع و حرف وابسته
بادام	خشکیار	
انار	-	صنعت رنگرزی (استفاده از پوست آن در رنگرزی)
گردو	خشکیار	صنعت رنگرزی (استفاده از پوست آن در رنگرزی)
باغی توت	خشکیار (توت خشک)	
انگور	مویز، کشمش	
چوب	سرکه	
گندم	سبد، هیزم و...	لوده‌بافی نوعی سبد که با شاخهٔ ارغوان، انار یا بید می‌بافند.
جو	آرد	آسیاب
دانه‌های نباتی	روغن خوراکی، صنعتی و طبی	عصارخانه
پنبه	نخ	صنعت ریسندگی و رنگرزی
شیر	ماست، پنیر، کره، روغن	صنایع دستیافت (کرباس‌بافی، گیوه‌دوزی، قالی‌بافی)
پشم	نخ قالیبافی	صنایع دستیافت (قالی‌بافی، نمدالی)



در شهر اصفهان به نجف‌آبادی‌ها اختصاص یافت تا همه روزه محصولات باغی نجف‌آباد و روستاهای مجاور در آن فروخته شود» (فضل‌الله خلیلی، ۲۸ دی ۱۴۰۲، مصاحبه شخصی).^۶ مرکزیت اقتصادی نجف‌آباد اجازه داد تا بازار با کاروانسراها، تیمچه‌ها، راسته‌ها و مغازه‌ها گسترش پیدا کند.^۷ در مقولهٔ تجارت در شهر نجف‌آباد سه عنصر شاخص به‌لحاظ کمیت در مقایسه با مقیاس شهر وجود داشت: عصارخانه‌ها، محل تولید، و تیمچه و کاروانسرا، محل خرید و فروش. حضور فعال عناصری هم چون کاروانسرا و تیمچه‌ها در محدودهٔ بازار با توجه به تصویر ۲، نشان می‌دهد که نجف‌آباد با وجود کوچکی به قدری کالا تولید می‌کرد که نیاز به مبادله با بیرون داشت. به‌علاوه تعداد بناهایی نظیر آسیاب، عصارخانه، تیمچه و کاروانسرا بیش از حد مورد نیاز برای شهری کوچک است و همین امر از وجود بازاری گسترده خبر می‌دهد.

وجود مشاغل مختلف در شهر نجف‌آباد نشان‌دهندهٔ تنوع اجتماعی آن و تأثیر سیر تاریخی اصفهان بر ساختار اقتصادی و اجتماعی شهر است. با توجه به اینکه مهم‌ترین عناصر شهر باغات و مزارع آن دانسته شده‌اند، پیشهٔ کشاورزی و نقش آن در تأمین نیازهای اصفهان همواره مورد توجه بوده است. اقتصاد نجف‌آباد عمدتاً بر پایهٔ کشاورزی و دامداری بوده و در مراتب بعدی، ساخت سلاح‌ها و ابزار جنگی و صنعت عصارخانه‌ها قرار داشته است. همچنین در دورهٔ قاجاریه قسمت مهمی از صنایع و کاردستی مردم نجف‌آباد را پاک‌کردن پنبه، ریسندگی و رنگرزی تشکیل می‌داده که این نشانه‌ای از کم‌شدن فعالیت‌های کشاورزی در اواخر دورهٔ قاجار

تصویر ۲. تمرکز عناصری هم چون کاروانسرا و تیمچه‌ها در محدوده بازار نشان دهندهٔ بازاری گسترده در نجف‌آباد. پراکندگی رسته‌ها و کاروانسراها بر عکس هوایی سال ۱۳۳۵. مأخذ: نگارندگان برگرفته از سازمان نقشه‌برداری کشور.

است و مردم در این دوره بیشتر به کارهای صنعتی پرداخته‌اند. در گزارش‌های معاصر از نجف‌آباد در رسالهٔ دیاریه خوراک‌شوک (یزدانی نجف‌آبادی، ۱۳۹۶) همچنان اساس اقتصاد شهرستان بر کشاورزی، قالی‌بافی و دامداری ذکر شده است. قالیبافی دومین رشتهٔ اقتصادی اهالی نجف‌آباد به شمار می‌رود که اغلب در کنار کار کشاورزی در جریان است. با توجه به حجم بالای تولیدات در

محدود، برای تبیین تنوع گونه‌ها، به موارد معدود با پیشه خاص نیز اشاره شده است.

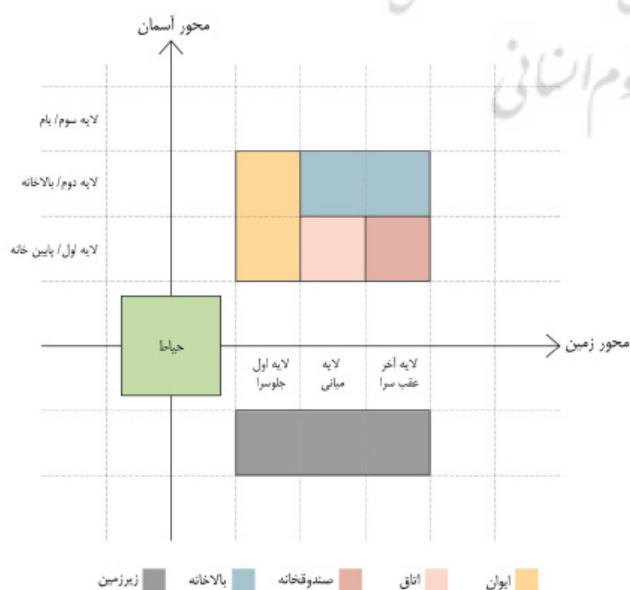
• شناخت الگوهای اصلی کار و تولید در خانه‌های عامه‌نشین

بررسی نمونه‌های موردی و اطلاعات حاصل از مصاحبه‌ها نشان می‌دهد که خانه‌های عامه‌نشین نجف‌آباد عمدتاً بر رفع نیازهای اساسی خانوار متمرکز بوده‌اند و فضاهای مختلف آن‌ها در خدمت کارکردهای معیشتی و تولیدی قرار داشته است. یافته‌های میدانی و مطالعات کتابخانه‌ای نشان می‌دهد که به‌طور کلی سه الگوی غالب معیشت شامل کشاورزی، دامداری و صنایع دستیافت در سازمان فضایی خانه‌ها نقش داشته‌اند. گرچه بخش اصلی فعالیت‌های کشاورزی و دامپروری در خارج از خانه انجام می‌شد، اما فضاهایی در خانه‌ها به‌منظور تولید و نگهداری محصولات و مشتقات دامی و کشاورزی در نظر گرفته می‌شد. به گفته فضل‌الله خلیلی (۲۸ دی ۱۴۰۲، مصاحبه شخصی): «عمده‌ترین محصولاتی که در خانه‌ها نگهداری یا فرآوری می‌شدند عبارت بودند از: بادام، گردو، مویز، کشمش، شیر، کره و روغن. این تولیدات، علاوه بر تأمین معاش خانواده، بخشی از منابع درآمدی آنان به‌شمار می‌آمد و از طریق بازارهای سنتی و تیمچه‌ها عرضه به فروش می‌رسید». کشاورزی یکی از مهم‌ترین مشاغل ساکنان شهر است و اکثر خانواده‌ها در کنار شغل اصلی خود به باغداری می‌پرداختند. عباس مختاری (۳۰ آذر ۱۴۰۲، مصاحبه شخصی)^۸ توضیح می‌دهد: «در برخی موارد محصولات برای فروش در فصول بعدی ذخیره می‌شدند تا در زمان اشباع بازار عرضه نشوند و در موارد دیگر، برای تأمین نیازهای سالانه خانواده نگهداری می‌گردید. از این‌رو، در خانه‌ها فضاهایی برای انبار و ذخیره‌سازی در نظر گرفته می‌شد». در کنار این فعالیت‌ها، نقش زنان در اقتصاد خانوار بسیار برجسته

شهر و با علم به اینکه در دوران صفوی و قاجار تولیدات بیشتر به‌صورت سنتی بوده است، سؤالاتی مطرح می‌شود: «خانه‌ها در اقتصاد شهر و ایجاد چنین بازاری چه نقشی ایفا می‌کردند؟» و «چه محصولات و صنایعی به‌صورت سنتی در خانه‌ها تولید یا فرآوری می‌شدند؟».

شناخت معماری خانه‌های تاریخی نجف‌آباد با تمرکز بر کار و معیشت

برای فهم نقش کار و معیشت در خانه‌های تاریخی نجف‌آباد، نخست باید به معماری و ساختار فضایی این خانه‌ها نگریم. در نوشته‌های پراکنده تاریخی و فرهنگی، گاه توصیفی از این خانه‌ها آمده است. بروگش (Brugsch, 1863/1983) در سفرنامه خود می‌نویسد: «خانه‌های نجف‌آباد خیلی مرتب و طبق اصول شهرسازی ساخته شده‌اند و شاید در این امر نزدیکی زیاد به اصفهان مؤثر بوده است». نگاهی به عکس هوایی (تصویر ۲) مرکز شهر در سال ۱۳۳۵ نیز همین قاعده‌مندی و نظم فضایی را آشکار می‌سازد. با این حال، به دلیل تخریب و نوسازی گسترده بافت قدیمی و نبود پژوهش‌های دقیق، اطلاعات چندانی از زمان ساخت خانه‌ها در دست نیست. تنها پژوهش مستند در این زمینه کار کرباسی (۱۳۹۹) است که با بررسی چهل خانه، قدمت آن‌ها را در بازه زمانی ۶۰ تا احتمالاً ۲۰۰ سال تخمین زده است. بیشتر خانه‌ها در زمین‌هایی مستطیلی شکل و با امتداد شمالی-جنوبی بنا می‌شدند. در دل آن‌ها حیاطی مرکزی قرار داشت و اتاق‌ها و فضاهای بسته گردگرد آن شکل می‌گرفتند. بناها اغلب یک طبقه و کمی بالاتر از سطح حیاط ساخته می‌شدند. بیشتر اتاق‌ها در جبهه شمالی، که مردم محل آن را «آفتاب‌رو» می‌خواندند، و گاه در جبهه جنوبی، موسوم به «سَرم»، جای می‌گرفتند و معمولاً ایوانی داشتند که به حیاط باز می‌شد. براساس الگوی کالبدی فضایی این خانه‌ها، تصویر ۳ نتیجه‌گیری می‌شود. در این خانه‌ها چند نسل از یک خانواده زیر یک سقف زندگی می‌کردند. خانه‌های نجف‌آباد را می‌توان در دو الگوی اصلی دسته‌بندی کرد: خانه‌هایی با سقف‌های طاق مقوس، خانه‌هایی با سقف‌های تخت تیرچوبی (کرباسی، ۱۳۹۹). خانه‌های قدیمی‌تر عمدتاً براساس الگوی طاق ساخته می‌شدند، در حالی که در دوره‌های متأخر، استفاده از سقف‌های تخت تیرچوبی رواج بیشتری یافت. عکس هوایی شهر در سال ۱۳۳۵ نشان می‌دهد که از عصر صفوی و قاجار تا اوایل پهلوی اول، طاق‌ها همچنان نقش اصلی را در ساخت خانه‌ها داشته‌اند. بنابراین، در این پژوهش اصطلاح «خانه تاریخی» بیش از آن که ناظر بر بازه زمانی مشخصی باشد، به کیفیتی از معیشت و سازمان فضایی دلالت دارد که با کالبدی طاقی شکل نمود می‌یابد. هدف این پژوهش نیز نه تمرکز بر مقطع خاص تاریخی، بلکه شناسایی و بازشناسی کلیت الگوهای فضایی و کارکردی خانه‌هاست. در این راستا، عمدتاً نمونه‌های رایج و پر تعداد تحت‌عنوان خانه‌های عامه‌نشین بررسی و صرفاً در موارد



تصویر ۳. الگوی کالبدی فضایی رایج در خانه‌های تاریخی نجف‌آباد. مأخذ: نگارندگان.

انگور عمل می‌کند (ibid.) و در گویش محلی به آن «بالاخانه» گفته می‌شود. در بسیاری از بالاخانه‌ها حلقه‌هایی روی سقف وجود داشت که برای آویزان و خشک‌کردن انگور استفاده می‌شد (تصویر ۶). دسترسی اصلی اغلب بالاخانه‌ها از پلکانی تند و از سوراخی در سقف پساتاق ممکن بود. در صورتی که هم پساتاق و هم اتاق، بالاخانه داشت، دریچه‌ای بالای ورودی اتاق در ایوان قرار می‌گرفت که از طریق نردبان قابل دسترسی بود تا نقل و انتقالات به بالاخانه انجام شود (تصاویر ۷، ۸ و ۹).

انبار محصولات و مشتقات کشاورزی: یکی از مؤلفه‌های اساسی در سازمان فضایی خانه‌های تاریخی نجف‌آباد، پیش‌بینی فضاهایی برای ذخیره و نگهداری محصولات کشاورزی و مشتقات آن بوده است. این فضاها شامل «بالاخانه‌ها» و «زیرزمین‌ها» و در نمونه‌های معدودی از اتاق‌هایی تحت‌عنوان «انبار» استفاده می‌شد. در برخی نمونه‌ها، کف بالاخانه با دیوارهای کوتاه به بخش‌های مجزا تقسیم می‌شد تا انواع محصولات باغی همچون بادام و گردو به‌صورت جداگانه نگهداری شوند.

زیرزمین‌ها نیز نقش کلیدی در نگهداری محصولات ایفا می‌کردند. زیرزمین‌ها معمولاً در جبهه‌های شمالی یا جنوبی قرار داشتند و ورودی آن‌ها اغلب از طریق یک شیب یا پله تند از حیاط امکان‌پذیر بود (تصویر ۱۰). در خانه‌های متمول‌تر، «انبارها» به‌عنوان فضاهایی مستقل یا حاصل از تغییر کاربری فضاهایی همچون طوبله و مطبخ شکل می‌گرفتند. این انبارها اغلب در جبهه‌های شرقی یا غربی و گاه



تصویر ۴. طبقه‌بندی الگوی معیشتی رایج در خانه‌ها همراه با فعالیت‌ها و الزامات کارکردی وابسته به آن. مأخذ: نگارندگان.



تصویر ۵. ایوان و حیاط محل رسیدگی به محصولات کشاورزی. مأخذ: کرباسی، ۱۳۹۹.

بود. بانوان خانه با فعالیت‌هایی همچون کرباس‌بافی، قالی‌بافی و قالیچه‌بافی سهم چشمگیری در تولید خانگی داشتند. بیگم‌آقا رجایی (۱۱ آذر ۱۴۰۲، مصاحبه شخصی) و شاه‌بیگم حبیب‌الهی (۱۰ دی ۱۴۰۰، مصاحبه شخصی) نقل می‌کنند: «که زنان تمام مراحل تولید از قبیل رسیدن نخ تا آهارزدن و بافتن را شخصا انجام می‌دادند و هم‌زمان به امور خانه و خانواده نیز می‌پرداختند. کرباس‌های تولیدشده در بازارها و تیمچه‌ها به فروش می‌رسیدند». این صنعت در مقابله با منسوجات جدید از پا افتاد و جای خود را به بافت قالی و قالیچه داد.

فعالیت‌های تولیدی خانه‌ها را می‌توان براساس مقیاس تولید به دو دسته تقسیم کرد: ۱. تولید برای مصرف خانوادگی: این دسته شامل محصولات روزانه یا ذخیره‌ای بود که برای استفاده در طول سال نگهداری می‌شدند. در این حالت، مالک خانه غالباً در کنار شغل اصلی خود به کشاورزی یا دامداری می‌پرداخت و محصولات حاصل عمدتاً مصرف داخلی داشت. ۲. تولید مازاد برای فروش: این دسته بیشتر در خانه‌هایی مشاهده می‌شد که شغل اصلی مالک کشاورزی یا دامداری بود. محصولات مازاد بر مصرف خانوار به‌صورت تازه یا خشک‌بار در بازار عرضه می‌شدند. چنین خانه‌هایی معمولاً فضاهای گسترده‌تری برای فرآوری و انبار محصولات داشتند. یکی از مهم‌ترین عوامل مؤثر در مقیاس تولید، جمعیت ساکن در خانه بود. هرچه تعداد خانواده‌های هسته‌ای در یک خانه بیشتر می‌شد، نیروی انسانی بیشتری در اختیار بود و به‌تبع آن، فضاهای بیشتری به فعالیت‌های تولیدی اختصاص می‌یافت. بدین ترتیب، در بسیاری از خانه‌ها مشاهده می‌شود که به تعداد زنان خانه، صنایع دستی نظیر کرباس‌بافی یا قالی‌بافی در ایوان‌ها جریان داشته است. همچنین در موارد متعدد، دست‌کم یکی از خانواده‌های ساکن خانه به فعالیت‌های باغداری اشتغال داشته است. براساس آنچه در ارتباط با جریان معیشت در خانه‌ها به دست آمده است، عمده فعالیت‌های مرتبط با هر معیشت را می‌توان مطابق با تصویر ۴ ارائه کرد. اکنون با در نظر گرفتن این دسته‌بندی، به تأثیر معیشت بر شکل سکونتگاه در شهر تاریخی نجف‌آباد خواهیم پرداخت.

- بررسی مابه‌ازای الگوی معیشت کشاورزی در کالبد خانه‌ها فضاهای مربوط به این معیشت را می‌توان در دو بخش تقسیم کرد: محل فرآوری و رسیدگی به محصولات کشاورزی: مصاحبه‌های محلی نشان می‌دهد که بسیاری از فعالیت‌های مرتبط با کشاورزی از جمله جداکردن پوست محصولات و خشک‌کردن آن‌ها، در ایوان‌ها انجام می‌شد (تصویر ۵). این امر اهمیت ایوان و یکی از دلایل ثابت‌بودن و تکرار آن در خانه‌ها را نشان می‌دهد. در بسیاری از خانه‌های تاریخی نجف‌آباد، اختلاف ارتفاع مشخصی بین فضای بیرونی و داخلی فضای اصلی زندگی مشاهده می‌شود (Karbasi, 2024). این اختلاف ارتفاع به‌دلیل وجود فضای انبار در طبقه بالاست که به‌عنوان انبار محصولات باغی به ویژه بادام و



تصویر ۶. به ترتیب از سمت راست: بازآفرینی تولید کشمش و مویز در بالاخانه خانه آیت، ریسمان‌های باقی‌مانده جهت آویزان کردن انگور در بالاخانه خانه آیت، ریسمان‌های باقی‌مانده جهت آویزان کردن انگور در بالاخانه خانه شفیعیان. مأخذ: نگارندگان.

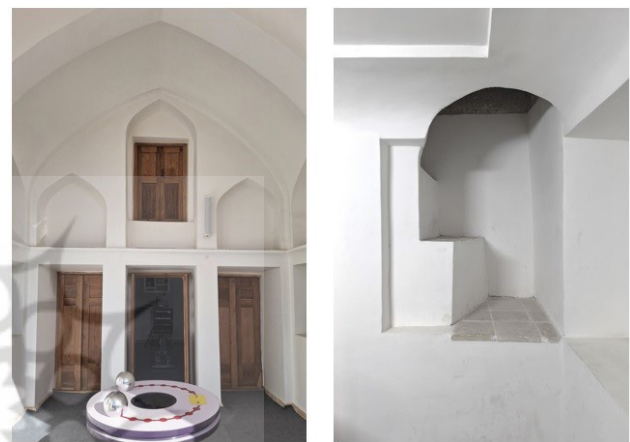
فضاهای مستقلی که کاربری طولی داشته، به صورت نیم‌طبقه، فضایی به نام «داشگو» یا «داشکو» وجود داشته که محل نگهداری علوفه دامها بوده است. داشگو تا بدنه حیاط امتداد داشته و دسترسی به آن اغلب از طریق نردبان میسر می‌شده است (همان) (تصویر ۱۳ و جدول ۳). در الگوی حیاط فرعی فضای نگهداری دام به سه بخش، شامل: فضای باز، فضای بسته و داشگوی واقع روی طویله، مطابق با آنچه در تصویر ۱۴ آورده شده، تقسیم می‌شد.

محل تولید و فرآوری محصولات دامی: ایوان و مطبخ به‌عنوان فضاهای اصلی برای تولید فرآورده‌های دامی، مورد استفاده قرار می‌گرفتند.

- بررسی مابه‌ازای الگوی معیشت بر پایه صنایع دستبافت در کالبدخانه‌ها

در رابطه با صنایع دستبافت که غالباً بانوان خانه به آن اشتغال داشتند، می‌توان فضاهای مربوط به آن را به دو بخش تقسیم کرد: محل انجام فعالیت: بانوان خانه در صورت وجود اتاق خالی، آن را به کارگاه خانگی تبدیل می‌کردند. اما در اغلب موارد، ایوان‌های مقابل اتاق‌ها به‌عنوان بستر اصلی انجام این فعالیت‌ها استفاده می‌شد. به گفته محسن شفیعیان (۲۶ دی ۱۴۰۲، مصاحبه شخصی)^{۱۲}. «در فصول سرد با نصب چادر در دهانه ایوان، امکان ادامه فعالیت نیز وجود داشت». برخی ایوان‌ها به‌صورت هدفمند با عناصری خاص برای صنایع دستی تجهیز می‌شدند. یکی از این عناصر «چاله کاربافی» بود که به‌صورت گودالی کم‌عمق در گوشه یا بخش مناسبی از ایوان حفر می‌شد. بافنده در کنار این چاله می‌نشست و پاهای خود را در آن قرار می‌داد تا بتواند به راحتی پادفشارها را حرکت دهد و روند بافت را کنترل کند (تصویر ۱۵). این ابتکار ساده، کاربری ایوان را از فضایی صرفاً ارتباطی و نشیمن، به کارگاهی فعال و پویا برای تولیدات خانگی ارتقا می‌داد.

محل نگهداری و انبار ابزار و مواد: معمولاً زیرزمین‌ها و در موارد معدودی از بالاخانه‌ها جهت انبار وسایل، تجهیزات استفاده می‌شد. در نهایت براساس سه الگوی معیشتی نام‌برده در جریان شکل‌گیری خانه‌ها، عمده فعالیت‌ها و مابه‌ازای کالبدی آن را می‌توان مطابق با جدول ۴ ارائه کرد. در ارتباط با جریان کار و



تصویر ۷. نحوه دسترسی به بالاخانه در خانه آیت. مأخذ: نگارندگان.

در انتهای جبهه‌های شمالی یا جنوبی قرار داشتند (تصویر ۱۱) چنین سازمان‌دهی فضایی، بازتابی از توان اقتصادی و نیاز به ذخیره‌سازی در مقیاس بزرگتر، در این دسته از خانه‌هاست. از دیگر ابتکارات معماری در این زمینه، مطابق با تصویر ۱۲، تعبیه محفظه‌هایی موسوم به «کته» در کف طاقچه‌ها یا در دیوار برخی اتاق‌ها بود. «این محفظه‌ها برای نگهداری غلاتی چون آرد، گندم و جو به‌کار می‌رفتند و برداشت از آن‌ها از طریق سوراخی در نزدیکی کف اتاق صورت می‌گرفت» (سلمانی‌زاده، ۲ دی ۱۴۰۲، مصاحبه شخصی)^{۱۱}. در برخی موارد، وجود دو لنگه در چوبی بر دیواره این محفظه‌ها موجب می‌شد که به آن‌ها «گنجه» اطلاق شود. در مجموع، می‌توان گفت که تنوع و تکثر این فضاها، از بالاخانه‌ها و زیرزمین‌ها گرفته تا انبارها و محفظه‌های کوچک‌تر، همگی ساختاری منسجم و چندلایه را در مدیریت تولیدات کشاورزی و تأمین نیازهای معیشتی خانوار شکل می‌داده‌اند.

- بررسی مابه‌ازای الگوی معیشت دامداری در کالبدخانه‌ها فضاهای مربوط به امور دامداری را می‌توان در چهار بخش تقسیم کرد: محل نگهداری دام: همان‌طور که در جدول ۲ مشاهده می‌شود، محل نگهداری دام‌ها اغلب زیرزمین‌ها، گاه بعضی حیاط‌های کوچک فرعی، گاه فضایی مسقف در گوشه حیاط در جبهه‌های شرقی یا غربی و در مواردی نیز یکی از فضاهای انتهایی جبهه‌های شمالی یا جنوبی بود (کرباسی، ۱۳۹۹).

انبار آذوقه دام: اغلب در بالای دالان ورودی خانه‌ها و گاه در بالای

کشاورزی و دامی بودند. این تنوع در نقش‌آفرینی فضاهای خانه نشان‌دهنده تطابق فضاها با نیازهای خانواده در زمینه فعالیت‌های معیشتی است.

براساس مباحث پیش‌گفته، جدول ۴ بازتاب‌دهنده گونه‌ای از معیشت است که نمود کالبدی آن به‌ویژه در شکل‌گیری ساختارهای طاقی قابل شناسایی است. در این میان، یکی

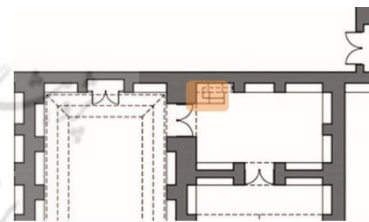
سکونت به نظر می‌رسد که فضاهایی با کارکرد خاص هم چون طویله، داشگو، بالاخانه و انبار به خانه اضافه شده‌اند و در مواردی بخشی از فضاهای خانه مانند ایوان‌ها به شغل مالک اختصاص یافته است. هم‌چنین مشاهده می‌شود که در برخی فضاها فعالیت‌های متنوعی انجام می‌گرفته؛ مانند ایوان‌ها که محل انجام صنایع دستیافت و از طرفی محلی برای رسیدگی به محصولات



تصویر ۸. موقعیت بالاخانه‌ها در جبهه‌های شمالی و جنوبی در تعدادی از نمونه‌ها. مأخذ: نگارندگان.



گناه علوم انسانی و مطالعات
رتال جامع علوم انسانی



تصویر ۱۰. موقعیت زیرزمین جهت ذخیره آذوقه و محصولات (نمونه: خانۀ ۵). مأخذ: نگارندگان.

تصویر ۹. بزرگنمایی موقعیت و نحوه دسترسی به بالاخانه (نمونه: خانۀ پزشکی). مأخذ: نگارندگان.



تصویر ۱۱. موقعیت انبار محصولات در خانه. مأخذ: نگارندگان.

تحول می‌تواند نشانگر نوعی جابه‌جایی در کارکرد ایوان و سایر فضاها باشد.

• نسبت کار و الگوی معماری در خانه‌های اعیان‌نشین و افراد سرشناس شهر

معیشت و وضعیت اقتصادی ساکنان تأثیر مستقیم بر ساختار و کالبد خانه‌ها در نجف‌آباد داشته و این تأثیرات در طراحی و استفاده از فضاهای مختلف خانه‌ها به‌وضوح قابل مشاهده است. خانه‌های اعیان‌نشین به خانواده‌های متمول و افراد سرشناس شهر تعلق داشته است. این خانه‌ها علاوه بر رفع نیازهای اساسی، دارای فضاهای بیشتر و امکانات بهتری هستند که رفاه و موقعیت اجتماعی بالای ساکنان را نشان می‌دهند. در ادامه مطابق با جدول ۵، به معرفی و بررسی چهار نمونه از این دسته پرداخته خواهد شد.

- خانه اخلاقی: خانه متعلق به اولین مالک «عصارخانه بزرگ آقا» یا «عصارخانه اخلاقی» در نجف‌آباد است.

- خانه حمه‌داری^{۱۳}: مالک اول خانه حاج علی حمه‌داری بود که به شغل حمه‌داری و بردن حاجیان به مکه اشتغال داشت (کرباسی، ۱۳۹۹).

- خانه آیات: مالک خانه، سیدعلی آیت نجف‌آبادی، مجتهد و مدرس علوم دینی بوده و قریب به نود سال پیش در خانه زندگی می‌کرده است. آقای آیت در دو اتاق جبهه جنوبی مجلس درس و

از موضوعاتی که می‌تواند در قالب پژوهشی مستقل بررسی شود، چگونگی تأثیر دگرگونی‌های کالبدی خانه‌ها بر نحوه استفاده از فضاها در پیوند با کار و معیشت ساکنان است. نمونه بارز این تغییرات را می‌توان در تحول کالبدی ایوان‌ها مشاهده کرد. به‌عنوان مثال در طول زمان ایوان خانه‌ها از فضایی با کشیدگی شمالی جنوبی و با بیشترین تداخل با اتاق پشت خود و سازه‌ای در امتداد آن با ابعادی عمود به حیاط به سمت فضایی منفرد و مستقل از اتاق‌ها با کشیدگی شرقی غربی با کمترین درگیری و فرورفتگی در دل فضای بسته با سازه‌ای مستقل تبدیل شده است (Karbasi, 2024). این



تصویر ۱۲. به ترتیب از سمت راست: ۱. تصویر کته (انبار آذوقه مصرفی خانواده) در خانه سلمانی‌زاده، ۲. تصویر گنجه در خانه آیت. مأخذ: نگارندگان. جدول ۲. موقعیت طویله در خانه‌ها. مأخذ: نگارندگان.

زیرزمین

جبهه‌های شرقی و غربی

حیاط فرعی



خانه ابراهیمیان

خانه دو

خانه کرمانشاهی

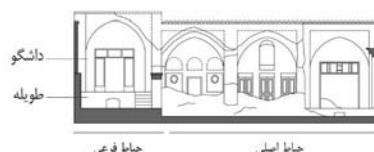
خانه پنج

خانه سلمانی‌زاده

خانه پزشکی



خانه سلمانی‌زاده



خانه پزشکی^{۱۴}

تصویر ۱۳. الگوی متداول در خانه‌ها با حیاط فرعی جهت نگهداری دام. مأخذ: نگارندگان.

جدول ۳. داشگو: انبار آذوقه دام. موقعیت داشگو در تعدادی از خانه‌ها. مأخذ: نگارندگان.

داشگو بر روی طویله	داشگوی شمالی روی طویله و جنوبی بر روی مطبخ	داشگو بر روی دالان ورودی
		
خاۀ سلمانی زاده	خانۀ پنج	خانۀ شفیعیان



تصویر ۱۴. از راست به ترتیب: بازآفرینی نقل و انتقالات به داشگو در خانۀ سلمانی زاده. مأخذ: نگارندگان، داشگوی شمالی خانۀ پنج. مأخذ: کرباسی، ۱۳۹۹.



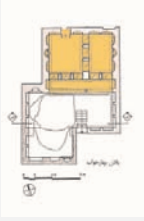

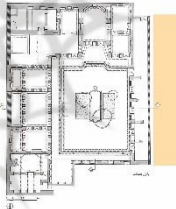
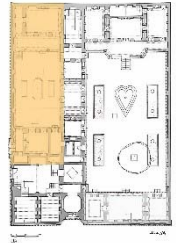
تصویر ۱۵. به ترتیب از سمت راست: قالیبافی دختران، دستگاه کاربافی روی چالۀ کاربافی (قدمت: صفوی). مأخذ: موزه مردم‌شناسی نجفآباد، نخریسی زنان در اصفهان در دوران قاجار. مأخذ: مؤسسۀ مطالعات تاریخ معاصر ایران، بازآفرینی قالیبافی در ایوان میانی خانۀ شفیعیان. مأخذ: نگارندگان.

جدول ۴. جمع‌بندی الگوهای معیشتی رایج و مابه‌ازای کلبیدی آن در خانه‌های تاریخی شهر. مأخذ: نگارندگان.

مابه‌ازای کلبیدی در خانه	کار و تولید در خانه
زیرزمین به‌عنوان طویله دام	محل نگهداری دام (طویله) حیاط‌های کوچک فرعی فضایی مسقف در جبهه‌های شرقی یا غربی
داشگو	معیشت بر پایه دامداری
حیاط، مطبخ	انبار آذوقه‌ی دام بخشی از طویله یا انبار
ایوان‌های شمالی و جنوبی	محل تولید و فرآوری محصولات دامی
ایوان‌های شمالی و جنوبی	خشک کردن محصولات
بالاخانه‌های شمالی و جنوبی	محل فرآوری و رسیدگی به محصولات کشاورزی
زیرزمین‌های شمالی و جنوبی	معیشت بر پایه کشاورزی
زیرزمین، بالاخانه	تبدیل انگور به سرکه
ایوان‌های شمالی و جنوبی	انبار محصولات و مشتقات کشاورزی
زیرزمین، بالاخانه	محل انجام فعالیت محل نگهداری و انبار تجهیزات
	معیشت بر پایه صنایع دستبافت

جدول ۵. تطبیق شیوه کار و معیشت با کالبد خانه‌ها. مأخذ: نگارندگان.

ادامه جدول ۵.

خانه	پیشه	الزامات کارکردی	مابه‌ازای کالبدی در خانه
اخلاقی	تجاری	اتاق ملاقات‌های کاری پدر	
		مغازه‌ها	
	عصاری	عصارخانه و شترخان	
	حمله‌داری، دامداری	باربند و طویله	
حمله‌داری	کشاورزی	موقعیت باغ	
	آیت	مدرس علوم دینی، کلاس درس	
خانه	پیشه	الزامات کارکردی	مابه‌ازای کالبدی در خانه
تجارت	اسکان خدمه		دامداری
	طویله		
	نگهداری آذوقه دام		
	محل رسیدگی به محصولات		
کشاورزی	محل رسیدگی به محصولات		

دیدار با مردم و علما را برگزار و در حیاط جنوبی نیز با کسانی که مایل به ملاقات ایشان بودند، دیدار می‌کرده‌اند (همان).
 - خانه نوریان: مالک اولیه خانه و سازنده آن یکی از خان‌های بختیاری به نام خواجه نصیرالدین بوده است. عرصه مربوط به حیاط بزرگتر محل زندگی وی و عرصه مربوط به حیاط کوچک‌تر محل اسکان خدمه خانه بوده است (همان).

• بررسی الگوهای تفکیک کار و سکونت در خانه‌های اعیان‌نشین و افراد سرشناس
 این بخش، به نحوه تفکیک فضای کار و سکونت در خانه‌های اعیان‌نشین و افراد سرشناس می‌پردازد و به چند الگوی اصلی اشاره می‌کند:
 - تفکیک فضای کار و سکونت در ترازهای مختلف: در خانه اخلاقی فضای کار از طریق پلکانی در دالان ورودی، از فضاهای خانه

بالاتر اجتماعی، الگوهای متنوع‌تری از کار و معیشت را در خود جای می‌دادند. مهم‌ترین ویژگی این خانه‌ها، تفکیک نسبی عرصه کار از سکونت بود. در این گروه از خانه‌ها می‌توان نشانه‌هایی همچون وجود فضاهای اختصاص یافته به مراودات اجتماعی مانند تجارت‌خانه، حیاط ویژه خدمه و فضاهای وسیع‌تر از جمله انبار و طویله را شناسایی کرد. تصویر ۱۷، دسته‌بندی خانه‌ها را بر پایه نوع کار و نقش معیشت در شکل‌گیری کالبد آن‌ها نشان می‌دهد.

نتیجه‌گیری

در این پژوهش شهر تاریخی نجف‌آباد اصفهان انتخاب شد؛ تا عرصه‌های زندگی و معیشت در خانه‌های تاریخی آن بررسی شود. برای درک بهتر رابطه کار و خانه با توجه به جایگاه خانه در اقتصاد شهر، این پژوهش با مطالعه اقتصاد بومی شهر در دوران شکل‌گیری خانه‌ها آغاز شد. سپس برای بررسی تأثیر نوع معیشت ساکنان بر ساختار و کالبد خانه‌ها، مطالعه جامعی از فعالیت‌های معیشتی ساکنان و چگونگی تأثیر این فعالیت‌ها بر کالبد خانه‌ها انجام شد. این مطالعه براساس بررسی ۱۸ نمونه از خانه‌های تاریخی منطقه با استفاده از روش‌های متنوع و ترکیبی از برداشت میدانی، مصاحبه‌های عمیق، بررسی مستندات تاریخی و تحلیل تطبیقی، انجام شد. نتایج پژوهش نشان می‌دهد که سبک زندگی مردم بر پایه خانواده‌های گسترده استوار بود. عمده فعالیت‌های آنان در دوران شکل‌گیری خانه‌ها به کشاورزی، دامداری و صنایع دستی وابسته بود و تولیدات حاصل علاوه بر رفع نیاز خانواده، بخشی از نیاز شهر اصفهان را نیز تأمین می‌کرد. در این میان، تفاوت‌هایی میان زندگی اعیان و افراد سرشناس و عامه مردم دیده می‌شد. خانه‌های تاریخی بررسی شده در این پژوهش براساس تفاوت‌های موجود در ارتباط با پیشه و طبقه اجتماعی مالک به دو دسته خانه‌های اعیان‌نشین و افراد سرشناس و خانه‌های عامه‌نشین، تقسیم شدند. در خانه‌های عامه‌نشین، بخش مهمی از فعالیت‌های معیشتی درون خانه‌ها انجام می‌شد. محصولات و صنایع مختلفی تولید و انبار می‌شدند و خانواده‌ها به‌طور همزمان از فضاهای مسکونی برای فعالیت‌های تولیدی وابسته به امور دامداری، کشاورزی و صنایع دستی استفاده می‌کردند. در خانه‌های اعیان‌نشین، تنوع فضایی بیشتر بود و گاه بخش‌هایی از خانه کارکردی شبه‌تجاری پیدا می‌کرد، در حالی که خانه‌های عامه‌نشین بیشتر بر تولید و ذخیره محصولات برای مصرف و فروش متکی بودند. نتایج پژوهش نشان داد که کار و معیشت تأثیر مستقیمی بر سازمان فضایی خانه‌ها گذاشته بود. فضاهای مسکونی،

در طبقه همکف جدا شده و فضایی برای مراودات تجاری مالک خانه و اسکان موقت مهمانان شکل گرفته است. -تفکیک فضای کار و سکونت با استفاده از حیاط‌های جداگانه در یک تراز: حیاط خدماتی: استفاده از دو حیاط مجزا در خانه نوریان، محدوده تدارکاتی و خدماتی را از محدوده زندگی جدا می‌کند. حیاط مدرس: حیاط مدرس در این خانه عرصه‌ای جهت مراودات و کلاس‌های درس مالک است (تصویر ۱۶).

- تفکیک دسترسی فضای کار از سکونت: در نمونه‌هایی که فضای کار و سکونت به دلایل مختلف از جمله رعایت حریمیت از یکدیگر جدا شده‌اند، ورودی فضای کار و سکونت به دو صورت از یکدیگر متمایز شده‌اند:

۱. دسترسی مجزا از معبر مجاور خانه

۲. دسترسی از دالان یا هشتی ورودی قبل از ورود به حیاط اصلی - تفکیک محل نگهداری دام و آذوقه دام از حیاط اصلی خانه: این الگو اغلب در خانه‌های افراد متمول مشاهده می‌شود. این تفکیک، فضاهای اصلی زندگی روزانه را از بو و آلودگی‌های محیطی مربوط به دام حفظ می‌کند.

• جمع‌بندی

نتایج مطالعه روی خانه‌های تاریخی نجف‌آباد نشان می‌دهد که ارتباطی نزدیک میان فضای کار و تولید در این خانه‌ها وجود داشته است. خانه‌های تاریخی مورد مطالعه را می‌توان براساس تفاوت‌های موجود در ارتباط با پیشه و طبقه اجتماعی مالک به دو دسته تقسیم کرد: خانه‌های اعیان‌نشین و افراد سرشناس، خانه‌های عامه‌نشین.

خانه‌های عامه‌نشین: در این دسته از خانه‌ها، سه الگوی معیشتی غالب شامل کشاورزی، دامداری و صنایع دست‌بافت در سازمان فضایی نقش تعیین‌کننده‌ای داشته‌اند. بدین ترتیب، بخشی از فضاهای خانه به تولید و نگهداری محصولات اختصاص می‌یافت. تولیدات خانگی و معیشتی شامل قالی و کرباس، فرآورده‌های دامی و محصولات کشاورزی بودند که علاوه بر مصرف خانوادگی، مازاد آن‌ها به‌عنوان منبع درآمد در بازارهای سنتی و تیمچه‌ها به فروش می‌رسید. تفاوت اصلی میان این خانه‌ها عمدتاً به حجم تولیدات و شمار خانواده‌های ساکن در آنها وابسته بود. در این الگو، مرز مشخصی میان کار و زندگی وجود نداشت و خانواده‌ها از بخش‌های مختلف خانه به‌طور همزمان برای رفع نیازهای معیشتی و زیستی استفاده می‌کردند.

خانه‌های اعیان‌نشین و افراد سرشناس: خانه‌های متعلق به طبقات



تصویر ۱۶. به ترتیب از سمت راست: حیاط خدماتی در خانه نوریان. مأخذ: نگارندگان برگرفته از کرباسی، ۱۳۹۹، حیاط مدرس در خانه آیت: بازآفرینی مراودات و مراجعات مالک خانه، بهار خواب خانه اخلاقی. بازآفرینی مراودات و مراجعات مالک خانه. مأخذ: نگارندگان برگرفته از کرباسی، ۱۳۹۹.



تصویر ۱۷. طبقه‌بندی خانه‌های تاریخی براساس تفاوت‌های موجود در ارتباط با پیشه و طبقه اجتماعی مالک. مأخذ: نگارندگان.

مردم نجف‌آباد و کسبه بازار، پاک‌کردن پنبه، ریسندگی و رنگرزی آن بود. آن‌ها با وسایل ابتدایی، غوزها و وش‌های پنبه را از دانه‌های آن جدا می‌کردند و بعد به وسیلهٔ دوک، پنبه‌ها را تبدیل به نخ می‌کردند... کارگاه‌های رنگرزی هم در بازار نجف‌آباد فراوان بود و رنگی که در آنجا مصرف می‌شد بیشتر رنگ‌های نیلی و مشتقات آن و هم‌چنین رنگ‌های طبیعی بود که رنگ‌ها مطابق فرمول‌هایی که از نیاکان خود به ارث بردند از نباتات و میوه‌جات استخراج می‌کردند.

۶. مصاحبه در نجف‌آباد، محل کار نامبرده در خیابان امام انجام شد.
 ۷. «حمام‌های عالی و کاروانسرای مختلف و متوالی و مساجد دیده شد. قریب به چهارصد و پنجاه باب دکاکین مختلفه در او واقع و دایر است که در هر یک جنس و متاعی مهیا است به قسمی که ابدا احتیاجی به شهر اصفهان نخواهد داشت» (آل‌داود، ۱۳۶۸).

۸. ایشان از نوادگان خاندان پزشکی، صاحب خانهٔ تاریخی پزشکی، هستند و در کودکی مدتی در این خانه ساکن بودند.

۹. مصاحبه پیرامون شیوهٔ زندگی و معیشت در خانه‌های زیستهٔ ایشان انجام شد.

۱۰. گفتگو پیرامون شیوهٔ زندگی و معیشت در خانه‌های زیستهٔ ایشان انجام شد.

۱۱. مصاحبه در نجف‌آباد، خانهٔ ایشان در خیابان قدس غربی انجام شد.

۱۲. مصاحبه در نجف‌آباد، خانهٔ پدری ایشان در خیابان شهدا انجام شد.

۱۳. خانهٔ حمله‌داری از این جهت که در همجواری باغی قرار داشته واجد ارزش است.

یزدانی نجف‌آبادی (۱۳۹۶) آورده است که خانه‌ها گاه با یک زائدهٔ مطلوب به نام «باغ در خانه» همراه بود. این باغ‌ها در مجاورت منزل یا نزدیک آن قرار داشتند. در این باغ‌ها گیاهان در دسترس و مورد نیاز خانواده از قبیل: سبزیجات، صیفی‌جات، درخت‌های توت، انجیر، انار و... کشت می‌شد و تفرجگاه دمدست خانواده به حساب می‌آمد. فلاندن (Flandin, 1957) از سکونت‌گاهی در نجف‌آباد نام می‌برد که به تعریف فوق نزدیک است.

او می‌نویسد: «باغی که در همان وقت ساکنینش را بیرون کردند، منزل ما قرار دادند. از سایهٔ درختانش استفاده کردیم و هنگامی که گرمی هوا نقصان یافت، به راه افتادیم».

۱۴. در سال‌های اخیر، داشگو تبدیل به اتاق و سقف طوبله تخریب شده است.

فهرست منابع

- الاصفهانی، محمد مهدی ابن محمد رضا. (۱۳۶۸). نصف جهان فی تعریف الاصفهان (تصحیح دکتر منوچهر ستوده، چاپ دوم). انتشارات امیر کبیر.

تولیدی و انباری به‌صورت درهم‌تنیده شکل می‌گرفتند و الگوی کالبدی خانه‌ها با نوع فعالیت معیشتی ساکنان سازگار می‌شد. بدین ترتیب، نمونه‌های موجود در دو دسته، هر کدام با الگوهای کالبدی - رفتاری خاص خود، نقش مهمی در خودکفایی خانواده و تأمین نیاز ارزاقی اصفهان ایفا می‌کردند.

اعلام عدم تعارض منافع

نویسندگان اعلام می‌کنند در انجام این پژوهش هیچ‌گونه تعارض منافی برای ایشان وجود نداشته است.

پی‌نوشت‌ها

۱. خانه‌های این دسته عبارتند از: خانهٔ شفیعیان، خانهٔ ابراهیمیان، خانهٔ پزشکی، خانهٔ حسینی، خانهٔ سلمانی‌زاده.

۲. خانه‌های این دسته عبارتند از: خانهٔ کرمانشاهی، خانهٔ آیت، خانهٔ اخلاقی، خانهٔ حمله‌داری، خانهٔ نوریان. پنج خانهٔ دیگر، بدلیل نامعلوم بودن نام مالک، به ترتیب تحت‌عنوان خانه‌ها با شماره‌های یک تا پنج معرفی شدند.

۳. آن‌چنان که آندره زیگفرید (Siegfried, 1950/1964)، جامعه‌شناس فرانسوی، آورده است: «نجف‌آباد شهری است که در زمان شاه‌عباس به دستور و نقشهٔ شیخ‌بهای ساخته‌اند. نجف‌آباد تنها محل یا یکی از محل‌های نادری است که چون به‌منظور خاص و

طبق نقشهٔ عمومی با فکر واحد به وجود آمده است دارای نظام و قاعده‌ای است».

۴. الاصفهانی (۱۳۶۸) در سفر خود به این شهر اشاره به میزان فراوانی و کیفیت بالای بادام در نجف‌آباد دارد، به‌طوری‌که ادعا می‌کند بادام اصفهان به‌طور کلی از این منطقه تأمین می‌شود. هم‌چنین میرزا حسین تحویلدار (۱۳۴۳) اشاره دارد که همه ساله مغز بادام را به بمبئی می‌برند.

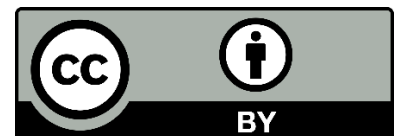
۵. بروگش (Brugsch, 1863/1983) در بازدید از نجف‌آباد آورده است: «از گردش در چند کوچه و خیابان به بازار نجف‌آباد رسیدیم با این که بعد از ظهر بود همهٔ مغازه‌های آنجا باز و کسبه به کسب و کار اشتغال داشتند. قسمت مهمی از صنایع و کاردستی

- Kavian, M., & Gholami, G. H. (2017). Factory or work and house surveying the concept of business and production in the formation of historic Persian houses in Boshruyeh. *Journal of Architecture in Hot and Dry Climate*, 5(5), 101–118. <https://doi.org/10.29252/smb.5.5.101>
- Khosrouniya, M. (2009). Evaluation of different perspectives on the formation of rural housing]. *Journal of Housing and Rural Environment*, 28(127), 32–43. <https://jhre.ir/article-159-fa.htm>
- Mortaz Hejri, M., Yazdanfar, S. A., & Hosseini, S. B. (2022). The interrelationship of lifestyle patterns and spatial organization of houses, Case study: Rasht residential buildings (from the Qajar Period to the Present). *Journal of Iranian Architecture Studies*, 1(19), 193–213. <https://www.sid.ir/paper/985218/en>
- Pedram, B., & Hariri, A. (2016). Historical houses beyond housing implications in the historical context of Isfahan. *Journal of Research in Islamic Architecture*, 4(2), 74–89. <https://www.sid.ir/paper/357646/en>
- Rostami, S., Heydari, A. A., & Peivastegar, Y. (2021). Analysis of the role of livelihoods in the form of rural settlements, Case study: Bustano village, Bandar Abbas city. *Journal of Regional Planning*, 11(42), 204–219. <https://doi.org/10.30495/jzpm.2021.4282>
- Salehi Najafabadi, Z. (2018). Understanding the structure of the City of Najafabad in the Qajar Period] [Unpublished Master's Thesis]. Shahid Beheshti University.
- Savory, R. M. (1995). *Iran under the Safavids* (K. Azizi, Trans.). Markaz. (Original work published 1980)
- Siegfried, A. (1964). *l'âme des peuples* [The soul of the people] (A. Aram, Trans.). Tehran. (Original work published 1950)
- Zarabialhosseini, M., & Yazdanfar, S. A. (2016). Lifestyle impact on spatial organization of the home, Case Study: Urmia housing. *Journal of Iranian Architecture & Urbanism*, 6(2), 45–61. <https://doi.org/10.30475/isau.2016.62007>
- آل داود، سیدعلی. (۱۳۶۸). دو سفرنامه از جنوب ایران در سال‌های ۱۲۵۶ ه. ق و ۱۳۰۷ ه. ق. انتشارات امیرکبیر.
- تحویلدار، میرزا حسین. (۱۳۴۳). *جغرافیای اصفهان* (به کوشش دکتر منوچهر ستوده). انتشارات دانشگاه تهران.
- جابری انصاری، میرزا حسن. (۱۳۷۸). *تاریخ اصفهان و ری*. مشعل.
- کرباسی، عاطفه. (۱۳۹۹). *چهل خانه: کالبد و زندگی در چهل خانه تاریخی نجفآباد*. انتشارات سازمان میراث فرهنگی، صنایع دستی و گردشگری.
- مهندسین مشاور نقش جهان-پارس. (۱۳۹۵). *بازنگری طرح توسعه و عمران شهر نجفآباد* (بخش اول، بررسی و شناخت شهر).
- یزدانی نجفآبادی، علی. (۱۳۹۶). *رساله دیاربه خوراکوشک* (بیت و برانداز ساختارهای جغرافیایی، تاریخی، اقتصادی و اجتماعی نجفآباد) (ویراست دیباچه دیارنون). انتشارات مهر زهرا.
- Afshari, M., & Haghighi Najafabadi, H. (2023). Analysis of production spaces in historical houses in Najafabad. *Journal of Housing and Rural Environment*, 42(184), 15–28. <https://doi.org/10.2203442.184.15/>
- Brugsch, H. K. (1983). *Reise Der K. Preussischen Gesandtschaft nach Persien 1860 und 1861* [Journey of the Royal Prussian Embassy to Persia 1860 and 1861] (H. Kurdbache, Trans.). Etelat (Original work published 1863)
- Flandin, E.N. (1957). *Voyage en Perse: 1840– 1841* (H. Noursadeghi, Trans.). Ashrafi Bookstore Publications.
- Karbasi, A. (2023). Typology of the terrace of historic houses in Najafabad]. *Maremat & Memari-e Iran*, 13(35), 19–36. <http://mmi.aui.ac.ir/article-11330-fa.html>
- Karbasi, A. (2024). Exploring the architectural legacy of Najafabad: Lessons from Iranian vernacular architecture and the Safavid Era. In Ali cheshmehzangi (Ed.), *Persian vernacular architecture, Lessons from master builders of Iran on climate resilient design* (pp. 71–94). Springer. <https://doi.org/10.10074-1116-96-981-978/>

پژوهشگاه علوم انسانی و مطالعات فرهنگی
رتال جامع علوم انسانی

COPYRIGHTS

Copyright for this article is retained by the author(s), with publication rights granted to the Bagh-e Nazar Journal. This is an open-access article distributed under the terms and conditions of the Creative Commons Attribution License (<https://creativecommons.org/licenses/by/4.0/>).



نحوه ارجاع به این مقاله:

حجتی نجفآبادی، ندا؛ ممتحن، مهدی و عمرانی پور، علی. (۱۴۰۵). الگوهای سکونت و معیشت در خانه‌های تاریخی نجفآباد. *باغ نظر*, ۲۳(۱۵۵), ۵۷-۷۰.

DOI: [10.22034/bagh.2026.525103.583](https://doi.org/10.22034/bagh.2026.525103.583)

URL: https://www.bagh-sj.com/article_240777.html

