

## Illustration and the Family Status in the Threshold Position of the Main Character: The Animations of Moana and Encanto<sup>1</sup>

Niloufar Karbasi Amel<sup>2</sup>  
Hamid Sadeghian<sup>3</sup>

Received: 2024-04-22  
Accepted: 2024-12-28

### Abstract

Animation, as one of the important media in the communications field, has been able to capture a wide audience all over the world due to its moving images and visual appeal. Large animation companies such as Disney also utilize this medium to expand their audiences and convey messages to them based on their policies. What has the greatest impact on the audience in animations is the main character and the events surrounding her. In addition, the presence of family members alongside the main character and their mutual interaction and communication with each other can affect the audience, who identify themselves with the main character. Since the family is a social unit, any disorder and disruption within it can, directly or indirectly, affect the order and peace of society. The future of any society is also represented by its children, who are the main audience of these works. Therefore, considering the connection between the main character and the turning points of the story and its effect on the audience's credibility and the importance of raising awareness of the messages, it is necessary to well understand and analyze the main and influential characters in well-known animations, paying attention to them as a cultural-social necessity in pedagogical and educational issues. Therefore, to achieve the goal of this research study, which is understanding the illustration and family status in the threshold position of the main character, two animations, namely, *Moana* and *Encanto*, produced

<sup>1</sup>DOI: 10.22051/jjh.2024.46962.2153

<sup>2</sup>MA of Illustration, Faculty of Visual Arts, Art University of Isfahan, Isfahan, Iran ,Corresponding Author. [niloufarkarbasi@gmail.com](mailto:niloufarkarbasi@gmail.com)

<sup>3</sup>Assistant Professor of Department of Graphic Design, Faculty of Visual Arts, Art University of Isfahan, Isfahan, Iran. [h.sadeghian@aui.ac.ir](mailto:h.sadeghian@aui.ac.ir)

by Disney, have been examined due to the presence of several generations in one family.

The present study, thus, seeks to answer the question of what is the illustration and family status in the main character's threshold position? Toward this goal, it has examined the illustration and behavioral characteristics of the main character in the threshold position and the family's actions towards her. The type of research is developmental in terms of goals and qualitative in regard to its method; the data collection method is text reading and the results of the analysis include observational and textual data. The present study is based on the theory of the threshold position of Mikhail Bakhtin, a 20th-century Russian philosopher and thinker, and the characteristics of illustration, including personality and behavioral characteristics, and external and visual qualities; it has analyzed the role and status of the family at the critical moment and the stages of the main character's threshold position, including event and occurrence, action, awareness, critical moment, norm breaking, binary opposition, final decision, and regeneration.

Research findings show both characters, Moana and Mirabel, seek to discover their identity and prove their existence and abilities based on what is in fact and ignore the great position of the tribe and family after opposing their goal in order to achieve their own goal. In the process of dialogue, the interaction between Moana, mother, and grandmother is stronger; Moana, in order to discover her identity and save the tribe, makes her fateful decision against the opinion of her father (the tribe leader) and sets off on a dangerous journey across the ocean. Mirabel, aware of the consequences of Uncle Bruno's distance and separation from the family, tries to prove her abilities through the process of dialogue and interaction with family members. In this process, Mirabel stands against her grandmother (the head of the family) to protect the miracle and to make her aware of her love and affection for her and the family members.

Moana and Mirabel (despite their differences) are similar and close to their grandmother. They strive to save and protect their family and have the power to make changes. When Moana intends to leave the island to return the heart of Te Fiti, her mother appears and, aware of the prohibitions and opposition of the tribe's leader, sends her on a dangerous journey, at which point the mother's supportive role becomes apparent. However, Moana has a deeper connection with her grandmother and gains the most knowledge and recognition of her identity from her. She is interested in hearing what her grandmother knows and fulfilling the wish and the way to salvation that she encourages her to do. Grandmother Tala plays a supporting and informative role for Moana, encouraging her to go on a journey. In Moana's last meeting with her grandmother before her death and her first meeting after her death, binary oppositions such as death/life, earthly/heavenly, body/spirit, distance/closeness, sadness/joy are formed. For Mirabel, although Julieta and Agustin play a protective and supportive role and sympathize with her in her sorrows, the grandmother's attention and approval are more valuable. After being separated from her family, the only person who finds her is her grandmother, who shows that she has a deep understanding of her. Despite

Abuala's disapproval of Mirabel's behavior and efforts, Mirabel tries to gain her approval and consent. While Mirabel does not respond verbally to Abuala's indifference and lack of affection and endures her behavior with sadness, when she introduces Mirabel as the cause of the problems that have arisen, Mirabel becomes angry, breaks her silence, and explains the way to save the miracle, her own role and that of Abuala in protecting it. The presence of two generations, old and new, against each other, with differences that have created a gap between them and the love and affection that reconnect them, presents binary oppositions such as new/old, love/hatred, and kindness/anger. At a critical moment, Tala, Moana's supporter and guide, is in opposition to her son (although he is the boss and decision-maker), and Julieta, Mirabel's supporter and protector, is trying to change her mother's view of Mirabel (although she is the head of the family). All three generations are trying to preserve the family and keep the danger away from the environment and other members, with different viewpoints and worldviews, leading to disagreements and the formation of restrictions in the form of rules set by the head of the family and the tribe. Therefore, both main characters are forced to violate some rules and customs to resolve the differences and protect the family.

**KeyWords:** Animation, Illustration, Family, Main Character, Threshold Position, Mikhail Bakhtin



تاریخ دریافت: ۱۴۰۳/۰۲/۰۳

نیلوفر کرباسی عامل<sup>۲</sup>

تاریخ تصویب: ۱۴۰۳/۱۰/۰۸

حمید صادقیان<sup>۳</sup>

### چکیده

شخصیت اصلی و وقایع پیرامون آن در انیمیشن‌ها بیشترین تأثیر را بر مخاطب دارد. از آنجاکه خانواده یک واحد اجتماعی است، حضور افراد آن در کنار شخصیت اصلی و برخورد و ارتباط دوسویه آن‌ها با یکدیگر، مخاطب را که با آن شخصیت همذات‌پنداری نموده تحت تأثیر قرار می‌دهد. بنابراین با توجه به اهمیت جایگاه خانواده در لحظه‌های بحرانی و تصمیمات سرنوشت‌ساز، تصویرسازی و ویژگی‌های رفتاری و بصری شخصیت اصلی بررسی شده است. پژوهش حاضر با هدف شناخت تصویرسازی و جایگاه خانواده در موقعیت آستانه‌ای شخصیت اصلی، به بررسی دو انیمیشن مونا و افسون بر مبنای نظریه میخائیل باختین، فیلسوف و متفکر روسی قرن بیستم، پرداخته است. موقعیت آستانه یا پیوستار زمانی - مکانی، یکی از مفاهیم اصلی اندیشه باختین است که با عناصر رخداد، کنش، آگاهی، لحظه بحرانی، عرف‌شکنی، تقابل دوگانه، تصمیم نهایی و نوزایی تعریف می‌شود. نوع پژوهش، کیفی و تحلیل داده‌های مشاهده‌ای و متنی با استفاده از روش توصیفی - تحلیلی انجام گرفته است. تصویرسازی و ویژگی‌های رفتاری شخصیت اصلی با توجه به کنش در موقعیت‌های مختلف، شباهت‌ها و تفاوت‌هایی با اعضای خانواده دارد که نزدیکی یا مغایرت جهان‌بینی شخصیت را با اعضای خانواده برجسته می‌نماید. از یافته‌های حاصل از پژوهش نتیجه می‌شود، شخصیت اصلی نسبت به رخدادی خاص و سرنوشت‌ساز کنش‌هایی را نشان می‌دهد و بر آستانه گرفتن تصمیم نهایی در لحظه بحرانی قرار می‌گیرد، هر یک از اعضای خانواده نیز کنش‌هایی را در نقش حامی یا مخالف نسبت به او نشان می‌دهند. با وجود مشترک بودن هدف همه اعضای خانواده اما نقطه برخورد جهان‌بینی‌های گوناگون منجر به شکل‌گیری محدودیت‌ها در قالب وضع قوانین از طرف بزرگ خانواده و قبیله می‌گردد که با شکل‌گیری تقابل‌های دوگانه، شخصیت اصلی برای نهایی نمودن تصمیم سرنوشت‌ساز خود مجبور به شکستن برخی از این قوانین و عرف‌ها می‌شود. در نهایت با خلق موقعیتی شگفت‌آور که منجر به نوزایی می‌گردد، مخالفان با تغییر جهان‌بینی و دیدگاه خود، از شخصیت اصلی حمایت و پشتیبانی می‌کنند.

کلیدواژه‌ها: انیمیشن، تصویرسازی، خانواده، شخصیت اصلی، موقعیت آستانه‌ای، میخائیل باختین

1. DOI: 10.22051/jjh.2024.46962.2153

این مقاله برگرفته از پایان‌نامه کارشناسی ارشد نویسنده اول به راهنمایی نویسنده دوم با عنوان: «تصویرسازی شخصیت اصلی مؤنث در انیمیشن‌های منتخب دیزنی (دهه ۲۰۱۲ تا ۲۰۲۱ م.) بر مبنای نظریه موقعیت آستانه‌ای باختین» است.

۲. کارشناسی ارشد تصویرسازی، دانشکده هنرهای تجسمی، دانشگاه هنر اصفهان، اصفهان، ایران، نویسنده مسئول. [niloufarkarbasi@gmail.com](mailto:niloufarkarbasi@gmail.com)

۳. استادیار گروه ارتباط تصویری، دانشکده هنرهای تجسمی، دانشگاه هنر اصفهان، اصفهان، ایران. [h.sadeghian@aui.ac.ir](mailto:h.sadeghian@aui.ac.ir)

مطالعاتی پژوهش پیش رو) پرداخته و از نظر موضوعی و زمانی به پژوهش حاضر نزدیکتر بودند، متمرکز گردید.

ابیت (۲۰۲۳) در مقاله‌ای با عنوان «جایی که همه مردم خارق‌العاده و جادویی هستند و صدمه زدن: آسیب میان نسلی و یادگیری اجتماعی - عاطفی در افسون»<sup>۴</sup> با معرفی یک خانواده چند نسلی در انیمیشن افسون به بررسی آسیب‌ها، ضربه‌های روحی و روانی و نقش‌های ناکارآمد شخصیت‌های خانواده «مادریگال»<sup>۵</sup> می‌پردازد و آن را ابزاری سازنده جهت یادگیری اجتماعی - عاطفی عنوان می‌کند. او نتیجه می‌گیرد که با توجه به تأثیر رویدادهای گذشته خانواده بر زندگی افراد در زمان حال، نوجوانان و بزرگسالان می‌توانند با کسب دانش و مهارت در زمینه یادگیری اجتماعی - عاطفی، به مدیریت احساسات و ایجاد هویتی سالم دست یابند.

پوتی و همکاران (۲۰۲۳) در مقاله‌ای با عنوان «انتظارات و سلسله‌مراتب خانواده: تحلیل نشانه‌شناسی رنگ‌ها در افسون ۲۰۲۱»<sup>۶</sup> با استفاده از نظریه «رولان بارت»<sup>۷</sup> و با هدف نقش رنگ در انتظارات و تعیین سلسله‌مراتب خانواده با توجه به جایگاه قدیمی‌ترین عضو خانواده مادریگال، به تجزیه و تحلیل شخصیت‌ها در انیمیشن افسون می‌پردازند و چنین نتیجه می‌گیرند که علاوه بر اینکه رنگ لباس هر شخصیت منعکس‌کننده نقش و مسئولیت او است، عمق رابطه و درجه فشار وارد شده از طرف قدیمی‌ترین عضو خانواده بر هر شخصیت را نیز در یک نگرش سلسله‌مراتبی نشان می‌دهد.

عباس (۲۰۲۲) در مقاله‌ای با عنوان «جادوی مجدد پست‌مدرن در انکاتو فیلم انیمیشن دیزنی در پرتو نقد عقلانیت ماکس وبر: ترویج تنوع، مدارا و همزیستی»<sup>۸</sup> سه مرحله پیش‌مدرن، مدرن و پسامدرن را با مفاهیمی چون افسون، افسون‌زدایی و افسون مجدد با استفاده از «نظریه ماکس وبر»<sup>۹</sup> در انیمیشن افسون و خانواده مادریگال بررسی می‌نماید. او با توجه به اینکه وبر خواستار فراتر رفتن از محدودیت‌های نظم و عقل‌گرایی مدرن جهت آشکار نمودن اشکال غیرعقلانی است، چنین نتیجه می‌گیرد که پس از افسون‌زدایی، احیای مجدد افسون در چارچوب سکولار منجر به رهایی

انیمیشن یکی از رسانه‌های مهم در حوزه ارتباطات، توانسته با تصاویر متحرک و جذابیت‌های بصری مخاطبین گسترده‌ای را در سراسر جهان به خود اختصاص دهد. شرکت‌های بزرگ انیمیشن نیز چون دیزنی بر مبنای سیاست‌های خود از این رسانه، جهت گسترش مخاطبین و القای پیام به آن‌ها بهره می‌برند. آنچه در انیمیشن‌ها بیشترین تأثیر را بر مخاطب دارد، شخصیت اصلی و وقایع پیرامون او است. افزون بر این، حضور شخصیت‌هایی از اعضای خانواده در کنار شخصیت اصلی و برخورد و ارتباط دوسویه آن‌ها با یکدیگر، مخاطب را که با شخصیت اصلی همذات‌پنداری نموده تحت تأثیر قرار می‌دهد. از آنجایی که خانواده یک واحد اجتماعی است، هرگونه اختلال و آشفتگی در بطن آن، مستقیم یا غیرمستقیم بر نظم و آرامش جامعه تأثیر می‌گذارد. آینده هر جامعه را نیز کودکان آن نشان می‌دهند که مخاطب اصلی این آثار هستند. بنابراین با توجه به ارتباط شخصیت اصلی با نقاط عطف داستان و تأثیر آن در باورپذیری مخاطب و اهمیت آگاهی‌بخشی پیام‌ها، لازم است تا با شناخت و تحلیل شخصیت‌های اصلی و تأثیرگذار در انیمیشن‌های شناخته‌شده، بدان به‌مثابه یک ضرورت فرهنگی - اجتماعی در مسائل آموزشی و تربیتی توجه نمود. از این رو برای دستیابی به هدف پژوهش که شناخت تصویرسازی و جایگاه خانواده در موقعیت آستانه‌ای شخصیت اصلی بر مبنای نظریه باختین<sup>۱</sup> است، دو انیمیشن «موانا»<sup>۲</sup> و «افسون»<sup>۳</sup> به دلیل حضور چند نسل در یک خانواده مورد بررسی قرار گرفت. پژوهش حاضر با توجه به اهمیت شناخت نقش و جایگاه خانواده نسبت به شخصیت اصلی در لحظه‌های بحرانی و تصمیمات سرنوشت‌ساز، به بررسی تصویرسازی و ویژگی‌های رفتاری شخصیت اصلی در موقعیت آستانه و کنش خانواده نسبت به او پرداخته است. این پژوهش به دنبال پاسخ به این پرسش است: «تصویرسازی و جایگاه خانواده در موقعیت آستانه‌ای شخصیت اصلی چگونه است؟»

### پیشینه پژوهش

پیشینه پژوهش بر منابعی که به بررسی نقش خانواده در انیمیشن‌های دیزنی (به‌طور خاص نمونه‌های

ارزش‌هایی چون تنوع، همزیستی، مدارا و خلاقیت می‌شود.

واردانینگسیه و ورو کاسیه (۲۰۲۲) در مقاله‌ای با عنوان «توصیف هویت زنان در انیمیشن دیزنی افسون»<sup>۱۰</sup> با استفاده از «روش نشانه‌شناختی کریستین متر»<sup>۱۱</sup> (MAS) و با هدف بیان هویت و کلیشه‌های جنسیتی به بررسی شخصیت اصلی مؤنث و دیگر شخصیت‌های مؤنث در ارتباط با او می‌پردازند و این‌گونه نتیجه می‌گیرند که شخصیت اصلی مؤنث این فیلم نماد یک زن قوی است و بی‌عدالتی‌های جنسیتی در خانواده نسبت به او نه توسط مردان بلکه توسط یک زن (مادربزرگ) در جایگاه قدرت شکل می‌گیرد.

چونگ و همکاران (۲۰۲۱) در مقاله‌ای با عنوان «والدین غایب در فیلم‌های بلند انیمیشن دیزنی: کودکان چه چیزی را تماشا می‌کنند»<sup>۱۲</sup> با هدف تأثیر و یادگیری کودکان از روابط خانوادگی و نحوه حمایت والدین در فیلم‌ها به بررسی حضور یا عدم حضور والدین در ۱۵۵ فیلم دیزنی (۱۹۳۷-۲۰۲۰) می‌پردازند و چنین نتیجه می‌گیرند که در تاریخ فیلم‌های دیزنی تمرکز بر حضور والدین نبوده است، اما در دهه‌های اخیر با تغییرات جدید، حضور والدین بیشتر شده است. حضور والدین در پس‌زمینه فیلم و نیز به‌عنوان مخاطب موجب می‌شود، با طرح سؤال از موقعیت‌های خاص فیلم واکنش کودکان را بسنجند و فضایی را برای اعلام نظر و دیدگاه آنان ایجاد نمایند.

هو بان و همکاران (۲۰۱۹) در مقاله‌ای با عنوان «ویژگی‌های مراقبین در انیمیشن‌های دیزنی»<sup>۱۳</sup> به بررسی مراقبین شخصیت اصلی با مشخص نمودن نوع و نقش آن‌ها در ۵۴ انیمیشن دیزنی (۱۹۳۷-۲۰۱۶) می‌پردازند. چنین نتیجه می‌گیرند که انیمیشن‌های دیزنی اکثراً خانواده‌های غیرمعمول و شکسته (تک والد) را به نمایش می‌گذارند و از فرم خانواده در دنیای واقعی فاصله‌دارند و بررسی تأثیر مراقبان غیر سنتی در این انیمیشن‌ها بر مفهوم خانواده و کودکان، نیازمند تحقیقات بیشتری هستند.

زورچر و همکاران (۲۰۱۹) در مقاله‌ای با عنوان «نقش والدین در دایره زندگی، نمایشی از والدین و فرزند پروری در فیلم‌های انیمیشن دیزنی از ۱۹۳۷ تا ۲۰۱۷»<sup>۱۴</sup> به تجزیه و تحلیل تصویر والدین در ۸۵ فیلم

دیزنی با هدف بازنمایی و ارزیابی چگونگی تغییر جمعیت‌شناسی و پیکربندی، جنسیت، حرفه و نقش، شایستگی و بلوغ، شیوه‌های فرزندپروری و تعارض والدین در گذر زمان می‌پردازند. نتیجه حاصل از این مطالعه نشان می‌دهد که اکثر والدین به‌عنوان بزرگسالان بالغ و شایسته با شیوه فرزندپروری مقتدر در نظر گرفته می‌شوند و فقدان صمیمیت و حمایت والدین در فیلم‌ها امکان تأثیرگذاری بر دیدگاه کودکان نسبت به والدین را دارد.

خسروی فسایی (۱۳۹۸) در رساله دکتری خود با عنوان «تحلیل مقایسه‌ای بازنمایی مهارت‌های ارتباطی در پویانمایی‌های ایرانی و غیر ایرانی» با استفاده از روش نشانه‌شناسی «جان فیسک»<sup>۱۵</sup> و با هدف بازنمایی مهارت‌های ارتباطی به بررسی رمزگان محتوای چهار انیمیشن (مینا و پلنگ، رستم و سهراب، موانا و کوکو) در سه سطح اجتماعی، فنی و ایدئولوژیک می‌پردازد و با توجه به ویژگی‌های شخصیت اصلی چنین نتیجه می‌گیرد که دلالت‌های فرهنگی-اجتماعی، حمایت و صمیمیت اعضای خانواده را نشان می‌دهد و باوجود تقابل نسل قدیم و جدید بر حفظ نهاد خانواده تأکید شده است.

ریوندی (۱۳۹۵) در پایان‌نامه خود با عنوان «مطالعه نقش و حضور نهاد خانواده در محتوای انیمیشن‌های بلند ۱۵ سال اخیر (انیمیشن‌های برنده اسکار)» با این هدف که سازندگان انیمیشن‌های بلند موفق تا چه میزان به خانواده و ارزش‌های آن اهمیت می‌دهند و چگونه آن را به تصویر می‌کشند، به بررسی ساختار خانواده و مدرنیته در ۱۵ انیمیشن (۲۰۰۲-۲۰۱۶) می‌پردازد. ریوندی از بررسی‌های خود چنین نتیجه می‌گیرد که انیمیشن بسته به سیاست و اهداف سازندگان در صورت مداومت، توانایی تأثیرگذاری مثبت یا منفی را در امر آموزش دارد و اگرچه هر یک به شیوه خود به مفاهیم خانواده می‌پردازند، اما برخلاف ارزش‌های خانواده نیستند.

پژوهش‌های مورد مطالعه از منظر روان‌شناختی یا نشانه‌شناسی با بررسی تأثیرات مدرنیته، دلالت‌های فرهنگی-اجتماعی و یادگیری اجتماعی-عاطفی و با مشخص نمودن سلسله‌مراتب، حمایت، صمیمیت و کلیشه‌های جنسیتی در فیلم‌های انیمیشن دیزنی، به

بازنمایی و ارزیابی خانواده درگذر زمان و تأثیر آن بر مخاطب کودک و نوجوان پرداخته‌اند. در نتیجه آنچه این پژوهش را نوآورانه و متمایز از مطالعات پیشین نشان می‌دهد، روش و هدف تحقیق است که به تصویرسازی و ویژگی‌های رفتاری شخصیت اصلی با توجه به کنش در موقعیت آستانه‌ای و جایگاه خانواده در این موقعیت بر مبنای نظریهٔ باختین پرداخته است و برابر مطالعات انجام‌شده، پژوهشی که نقش خانواده را در لحظات بحرانی و موقعیت‌های سرنوشت‌ساز شخصیت اصلی مؤثّر در دو نمونهٔ مورد مطالعه بررسی نماید، یافت نشد.

### روش پژوهش

نوع پژوهش از نظر هدف، توسعه‌ای و از نظر روش، کیفی، شیوهٔ یافته‌اندوزی، متن‌خوانی و حاصل تحلیل داده‌های مشاهده‌ای و متنی است. نمونه‌های مورد مطالعه، دو انیمیشن موآنا و افسون محصول شرکت دیزنی به دلیل حضور چند نسل در یک خانواده و در جهت بیان هدف پژوهش و تحلیل یافته‌ها، هدفمند انتخاب شده است (جدول ۱). پژوهش پیش‌رو بر اساس نظریهٔ موقعیت آستانه‌ای میخائیل باختین، فیلسوف و متفکر روسی قرن بیستم، و مشخصه‌های تصویرسازی شامل ویژگی‌های شخصیتی و رفتاری، ویژگی‌های ظاهری و بصری، نقش و جایگاه خانواده را در لحظهٔ بحرانی و مراتب موقعیت آستانه‌ای شخصیت اصلی شامل رویداد و رخداد، کنش، آگاهی، لحظهٔ بحرانی، عرف‌شکنی، تقابل دوگانه، تصمیم‌نهایی و نوزایی مورد تجزیه و تحلیل قرار می‌دهد.

جدول (۱) معرفی نمونه‌های مورد مطالعه (منبع: کرباسی عامل، صادقیان، ۱۴۰۳: ۴۳).

Table (1) Introduction of the study samples  
(Source: Karbasi Amel, Sadeghian, 2024: 43)

نام فیلم	تاریخ انتشار	شخصیت اصلی	شعار فیلم
موآنا	۲۰۱۶	موآنا	اقیانوس تو را انتخاب کرده است
افسون	۲۰۲۱	«میرابل» <sup>۱۶</sup>	افسون شما را جادو می‌کند

### مبانی نظری

#### انیمیشن، رسانه و مخاطب

در کنش‌های ارتباطی، رابطهٔ بین تولیدکنندهٔ محتوا و مخاطب، بدون اثر و هدف نیست و محتوا زمانی دیده می‌شود که از طریق رسانه به مخاطب منتقل شود (سجودی، ۱۳۸۷: ۱۵۰-۱۴۹). فیلم انیمیشن نیز توانست در طول زمان به رسانه‌ای قدرتمند تبدیل شود و کودکان هم به‌عنوان مخاطب از آن جهت سرگرمی و کسب تجربه استفاده نمایند. در دسترس بودن رسانه‌ها، توانایی کودکان در یادگیری، استفاده از رسانه‌ها بدون نظارت و حضور والدین، و امکان تماشای مکرر سبب شد تا گفتار و حالات شخصیت، نحوهٔ ارتباط با دیگران، کنش‌ها، فرهنگ و هنجارهای ارائه‌شده به خاطر سپرد شود و به تقلید از آن‌ها بپردازند (هورتون، ۱۳۹۲: ۱۰۹ و ۷۱). به‌طوری‌که اگر رفتارها و اعمال به‌نمایش آمده بر طبق قوانین خانواده و هنجارهای جامعهٔ کودک نباشند، بدون آگاهی و قدرت تفکیک عمل خوب یا عمل بد و بدون شناخت از هدف رسانه، جذب فضا و شخصیت‌ها شده و الگوسازی می‌نماید.

#### خانواده و انواع آن

«خانواده واحدی است اجتماعی با ابعاد گوناگون زیستی، اقتصادی، حقوقی، روانی و جامعه‌شناختی». خانواده نمادی اجتماعی است و مانند آینه عناصر اصلی جامعه را در خود دارد و نابسامانی‌های اجتماعی را منعکس می‌کند (ساروخانی، ۱۳۹۰: ۱۶۰). «زنه‌کونینگ»<sup>۱۷</sup> خانواده را به‌عنوان گروهی خاص نام می‌برد که اعضای آن با احساسات شدید با یکدیگر در ارتباط هستند و بر مهم‌ترین خصلت گروه خانواده یعنی رویارویی روابط و صمیمیت تأکید می‌کند (اعزازی، ۱۳۸۲: ۷۲). «هورکهایمر»<sup>۱۸</sup>، خانواده را یکی از مهم‌ترین قدرت‌های تربیتی می‌داند که از بازتولید و شخصیت‌انسان‌ها مراقبت می‌کند و از میان تمام نهادهای اجتماعی که فرد را برای قبول اقتدار آماده می‌سازند در مقام اول قرار می‌دهد و معتقد است که خانواده تنها مکانی است که افراد آن مشکلات خود را به‌راحتی بیان می‌کنند (همان: ۹۰).

براساس ابعاد گوناگون خانواده و اهمیت و شرایط آن در جوامع مختلف، دسته‌بندی‌هایی برای خانواده در نظر گرفته شده است و شامل خانواده زیستی، مرکب، زن‌وشوهری، گسترده، پیوسته، مادر مرکز، فرزند مرکز، راه‌یابی، فرزندزایی، ناقص، پدر مادری، ستاکی، هسته‌ای و زادروگا است که به‌طور مختصر به برخی اشاره می‌شود. خانواده هسته‌ای، خانواده‌ای است کوچک و متشکل از زن و شوهر و احتمالاً فرزند و یا فرزندان. خانواده گسترده خانواده‌ای است که در درون آن چند نسل با یکدیگر زندگی می‌کنند. خانواده مرکب، دو یا چند خانواده هسته‌ای در یک خانه زندگی می‌کنند. خانواده ناقص، تنها با یکی از والدین ادامه حیات می‌دهد (ساروخانی، ۱۳۹۰: ۱۶۷-۱۶۱).

### شخصیت اصلی

شخصیت از نظر باختین «کسی است که موضع‌گیری می‌کند و درباره پرسش‌های غایی مربوط به عالم تصمیم می‌گیرد». نشانه حیات شخصیت در گفت‌وگو با دیگران است که باید خود من، آنچه در حقیقت و واقعیت هست بدون نقاب و ارزش‌گذاری‌ها و برداشت دیگران حضور یابد (باختین، ۱۴۰۰ الف: ۵۷۶-۵۶۳). رولان بارت (۱۹۷۴) اظهار می‌کند: «شخصیت محصول آمیختگی‌هاست» که نمی‌تواند هیچ‌گاه کامل، ثابت و مطلق به تصویر درآید. در این رویکرد، تمرکز بر شخصیت در فرایند زبانی کنش متقابل است (هورتون، ۱۳۹۲: ۵۴). شخصیت اصلی یا مرکزی اگرچه در محور داستان قرار می‌گیرد و وقایع و کنش‌های داستان با او گره می‌خورد، اما برخلاف قهرمان در جایگاه اسطوره و افسانه قرار نمی‌گیرد. از نسل خدایان و یا با توانمندی‌های خارق‌العاده نیست، بلکه او شخصیتی معمولی است و گاهی در جایگاه بالایی در جامعه قرار نمی‌گیرد؛ در نتیجه باورپذیر می‌شود و مخاطب ارتباط بیش‌تری با شخصیت اصلی برقرار می‌کند.

### تصویرسازی شخصیت

در باب زندگی‌نامه تحلیلی، از میان رخدادهای گوناگون و در زمان‌های مختلف زندگی شخصیت، سرفصل‌هایی چون زندگی خانوادگی و اجتماعی، عادات، فضایل، نقاط ضعف، رفتار فرد در هنگام نزاع و شکل ظاهری و نظایر این‌ها برای شخصیت در نظر گرفته می‌شود (باختین، ۱۴۰۰ الف). تصویرسازی

شخصیت نیز با توجه به حالت، رفتار، حرکت و کنش‌ها در موقعیت‌های گوناگون شکل می‌گیرد. ویژگی‌های رفتاری، فردی و اجتماعی و به تصویر کشیدن خصوصیت‌های ظاهری، تغییرات فرم و حالت اجزاء چهره و زبان بدن در شناخت هویت و شکل‌گیری کامل‌تر شخصیت مؤثر است (مهردادفر، ۱۳۹۰: ۱۴۴-۱۴۱). زبان بدن در زمره بنیادی‌ترین رسانه‌های ارتباطی است که تنوع حالات دست و چهره سبب می‌شود تا انواعی از نشانه‌ها و مفاهیم بیان گردد. در سینما و انیمیشن نماهای نزدیک از حالت‌های چهره و دست، شخصیت را به مخاطب نزدیک می‌کند و چه‌بسا می‌تواند از عناصر کلامی و یا طراحی صحنه اثرگذارتر عمل نماید (اکرمی، ۱۳۹۹: ۳۴). شخصیت‌ها در انیمیشن با توجه به ویژگی‌های شخصیتی، شرایط خاص و موقعیت‌های زمانی و مکانی، احساساتی را نشان می‌دهند و می‌توان برای آن‌ها حداقل یک خصوصیت بارز که معرف آن شخصیت است و یا یک ویژگی ثانویه (خصوصیت فیزیکی خاص) جهت کامل‌تر شدن شخصیت در نظر گرفت (بکرمن، ۱۳۹۰: ۱۰۹-۱۰۸). این خصوصیت‌ها (بصری و رفتاری) باعث می‌شود تا شخصیت توجه مخاطب را جلب نماید و در ذهن او به شکل برجسته باقی بماند.

### موقعیت آستانه

باختین (۱۹۷۵-۱۸۹۵)، فیلسوف و متفکر روسی قرن بیستم، موقعیت آستانه را پیوستار زمانی-مکانی تعریف می‌نماید که یکی از مفاهیم اصلی اندیشه او است. اصلی‌ترین بخش این پیوستار، نقطه عطف در زندگی است و نشان‌دهنده مکان، محل اصلی وقایع و رخدادهای سرنوشت‌ساز و زمان، لحظه تصمیم‌گیری در موقعیت آستانه است (باختین، ۱۴۰۰ ب: ۳۳۰). نقطه برخورد جهان‌بینی‌های گوناگون همراه با رخداد است که بر آستانه رخ می‌دهد، کنش‌ها شکل می‌گیرند و فرد در لحظه‌ای بحرانی قرار می‌گیرد. در این لحظه تصمیمی سرنوشت‌ساز که برخاسته از نوع جهان‌بینی فرد است او را در یک انتخاب آگاهانه از دوگانگی‌ها (عشق/ نفرت، جوانی/ پیری، حیات/ مرگ، فراز/ فرود و غیره) قرار می‌دهد. همین جهان‌بینی متفاوت با دیگران (خانواده و یا جامعه) منجر به شکست عرف، عادت‌ها و رهایی از قیدوبندها می‌شود.

در آخر، این رویارویی سرنوشت‌ساز که در لحظات غایی بحران و مرز مشترک دوگانگی‌ها رخ می‌دهد، منجر به نوزایی فرد و جامعه می‌گردد (باختین، ۱۴۰۰ الف).

### کنش

باختین شخصیت را در حضور دیگری و در جهان گفت‌وگویی معنا می‌بخشد، در نتیجه آنچه بر آستانه رخ می‌دهد همان است که بر مرز آگاهی خود و آگاهی دیگری رخ می‌دهد، یعنی مرز کنش‌ها (باختین، ۱۴۰۰ الف: ۵۶۴). بنابراین کنش‌ها را با توجه به موضع شخص بر دیگران در دو حالت بیان می‌کند؛ (۱) کنش‌های کلامی، آنچه کنش‌زاست مثل چالش‌ها، انکار عامدانه یکدیگر، عدم به رسمیت شناخته شدن و غیره به زبان می‌آید. یعنی کلام و گفتار در خلق کنش، عامل اصلی است. (۲) کنش‌های غیرکلامی، گفت‌وگو و کنش با زبان بدن (میمیک)، حالت بیانی چشم‌ها، چهره، دست‌ها و کلیت ظواهر بیرونی اتفاق می‌افتد و کلام و گفتاری مابین خود و دیگری منتقل نمی‌شود. این کنش‌ها با حضور دیگری و در جهان گفت‌وگویی شکل می‌گیرند. بنابراین جایی که گفت‌وگو و چالشی رخ ندهد، کنش فعالی شکل نخواهد گرفت (همان: ۵۷۶). «هیوارد»<sup>۱۹</sup> «مکالمه را مکمل کنش» می‌داند. زمانی که رخدادی در حال وقوع نیست، مکالمه یا گفت‌وگو به‌عنوان نقطه آغازی برای صحنه بعد استفاده می‌شود. سرعت رخداد وقایع با گفت‌وگو کنترل می‌شود و هرچه سریع‌تر شود داستان به نقطه اوج خود نزدیک شده است (هیوارد، ۱۳۹۰: ۱۱۴). این همان کنش شخصیت‌ها به رخدادها در لحظه بحرانی است که داستان را به نقطه اوج و نتیجه نهایی می‌رساند (بکرمن، ۱۳۹۰: ۱۹۴).

### کشمکش و لحظه بحرانی

در نقطه برخورد جهان‌بینی‌های گوناگون، رخداد و کشمکش‌ها شکل می‌گیرد. از آنجایی که انسان در زندگی بر آستانه تصمیم‌ها و بحران‌هاست، داستان نیز در نقاط بحرانی و عطف متمرکز می‌گردد. زمانی بحرانی که تصمیم‌های سرنوشت‌ساز و دگرگون‌کننده گرفته می‌شود (باختین، ۱۴۰۰ الف) شخصیت اصلی در روند داستان با عواملی که به مخالفت یا ستیز با او برخاسته‌اند درگیر می‌شود، که این کشمکش می‌تواند

بین شخصیت اصلی و اطرافیان او، وقایع طبیعی و یا خودش شکل گیرد. بنابراین لحظه برخورد نیروهای مقابل یکدیگر لحظه بحرانی است که موجب تغییراتی در روند داستان و زندگی شخصیت‌ها و شخصیت اصلی می‌شود و داستان به نقطه اوج خود می‌رسد (میرصادقی، ۱۳۹۴: ۹۹).

### عرف شکنی و تقابل دوگانه

با واژگون شدن قوانین، ممنوعیت‌ها و ساختار نظام عادی زندگی، مناسبات به شکلی آزاد میان افراد برقرار می‌شود که به شکلی عرف‌شکن جلوه می‌کند. بنابراین، عرف‌شکنی، نقض عرف‌های معمول که توسط اکثر افراد پذیرفته شده و زندگی را از مجرای معمول خارج می‌کند (باختین، ۱۴۰۰ الف: ۲۷۷-۲۷۰). هنجار در لغت به معنای الگو، معیار، قاعده و رفتار مرسوم است. هنجار، به‌طور کلی یک نوع قاعده و شیوه رفتار اجتماعی در کنش‌های متقابل و فعالیت‌های مشترک است که در صورت عدم تبعیت فرد از آن به شکلی رسمی و یا غیررسمی از سوی جامعه مجازات می‌گردد. این مجازات از نوع نگاه، تغییر چهره و برخوردهای کلامی تا برخی محرومیت‌ها است (عسگری، ۱۴۰۰).

دوگانگی‌های آغاز/ پایان، تولد/ مرگ، عشق و نفرت و غیره مربوط به انسان، حیات و سرنوشت است که به شکلی واحد تغییر و بحران را نشان می‌دهند. افزون بر این هر دو بخش این تقابل‌های دوگانه دارای ارزشی واحد و برابرند (باختین، ۱۴۰۰ الف). از دیدگاه «سوسور»<sup>۲۰</sup>، اصل در تحلیل ساختارگرایانه بر تقابل‌های دوگانه است، به‌طوری‌که مفاهیم نه به‌واسطه محتوایشان بلکه در تقابل با دیگر اجزایشان، معنا و ارزش می‌یابند (سجودی، ۱۳۸۷: ۲۴). یعنی زمانی زندگی معنا می‌یابد که در کنار آن جزء دیگری مثل مرگ تعریف گردد. تلخایی نیز در مقاله‌ای، به تقابل‌های دوگانه در ادبیات عرفانی می‌پردازد و آن را با مفهوم پارادوکس، یعنی حضور هم‌زمان دو سوی یک تقابل بیان می‌کند. از این‌رو زندگی انسان مدام در تقابل و کشاکش میان نور/ ظلمت، وحدت/ کثرت یا وصال/ فراق سپری می‌شود که موجب اغراق و غافل‌گیری شخصیت در آن موقعیت می‌شوند (تلخایی، ۱۴۰۰: ۸۷-۸۱).

## تصمیم نهایی

جهان بینی‌ها، به‌عنوان موضع نهایی اتخاذ شده در جهان نسبت به ارزش‌های والایتر و نه به‌عنوان سلسله‌مراتب مطلق نظام اندیشه‌ای هستند که پس از روشن شدن مواضع و سرنوشت شخصیت آشکار می‌گردند. در نتیجه شخصیت‌ها، به‌واسطه مواضع اجتماعی محدود نمی‌شوند و خود تصمیمات غایی را می‌گیرند (باختین، ۱۴۰۰ الف: ۵۸۷-۵۷۸). یکی از بخش‌های مهم شخصیت، چگونگی تصمیم‌گیری است که به دو طریق استراتژیک و تاکتیکی انجام می‌گیرد. در تصمیم‌گیری استراتژیک، از میان راه‌حل‌های مختلف برای بهترین راه‌حل برنامه‌ریزی می‌شود. در تصمیم‌گیری تاکتیکی، در همان موقعیت خاص و لحظه رخداد، تصمیم نهایی گرفته می‌شود. برخی تصمیم‌گیری‌ها علاوه بر زندگی شخص می‌تواند افراد یا گروهی را نیز متأثر نماید (هیوارد، ۱۳۹۰: ۸۴-۸۲). در موقعیت بحرانی شخص برای رهایی از نقطه بحران، در کمترین زمان (برای اندیشیدن) تصمیمی اضطراری و سریع می‌گیرد که سرنوشت خود و یا گروه و قبیله‌اش را رقم می‌زند؛ تصمیمی که در صورت عملی شدن می‌تواند به نجات یا فنا و پیروزی یا شکست منتهی می‌شود.

## یافته‌ها

### معرفی شخصیت اصلی

باختین شخصیت را در ارتباط با دیگری و در جهانی گفت‌وگویی تعریف می‌کند که در این جهان گفت‌وگویی یک شخصیت منحصر به فرد (من) وجود دارد که باید آنچه در حقیقت است بدون نقاب و ارزش گذاری‌ها و برداشت دیگران حضور یابد (باختین، ۱۴۰۰ الف: ۵۷۶-۵۶۴). هریک از دو شخصیت موآنا و میرابل براساس آنچه در حقیقت است به‌دنبال کشف هویت و اثبات وجود و توانایی خود هستند (جدول ۲). در فرایند گفت‌وگویی، شخصیت با بدنی صاف و محکم، سینه‌ای جلوداده و چهره‌ای تصویرسازی شده، که بیان‌کننده جدیت و حسی از اعتماد به نفس است، خود را به دیگران معرفی می‌کند. جدول (۳) مشخصات خانواده شخصیت‌های اصلی را نشان می‌دهد.

جدول (۲) ویژگی‌های بصری و رفتاری شخصیت اصلی (منبع:

کرباسی عامل، صادقان، ۱۴۰۳: ۴۶).

Table (2) Visual and Behavioral Characteristics of the Main Character (Source: Karbasi Amel, Sadeghian, 2024: 46)

شخصیت اصلی	موآنا	میرابل
تصویر شخصیت		
ویژگی‌های بصری	عضلانی، صورت شش‌ضلعی، پوست قهوه‌ای روشن، چشم‌های درشت و قهوه‌ای روشن، موی بلند موج‌دار و مشکی	تپل و کوتاه، صورت گرد، پوست گندمی و کک‌ومکی، چشم‌های درشت و فندقی، موی مجعد کوتاه و مشکی
ویژگی‌های رفتاری	جسور، سرسخت، ماجراجو، کنشگر و باهوش	آرام، فعال، دلسوز، کنشگر و باهوش
بیان تصویری	نژاد، نقش، تأکید و جلب‌توجه مخاطب	سن، نژاد و تأکید
کنش به مسائل خلاف نظر	ناراحت و عصبانی	خوش‌بین
معرفی خود در فرایند گفت‌وگویی	من موآنا از موتونویی	عضوی از خانواده شگفت‌انگیز مادریگال
آرزو	کشف هویت خویش، عبور از صخره مرجانی	اثبات هویت خویش، او هم مانند اعضای خانواده‌اش خاص است

## موآنا

موآنا دختر رئیس قبیله «موتونویی» (توئی) و «سینا» (مادر)، شخصیتی جسور و ماجراجو دارد که به دنبال کشف هویت خویش است. در لحظه‌ای بحرانی که به دلیل دزدیده شدن قلب جزیره مادر (تفیتی) توسط «مآوویی» (خدای باد و دریا)، طبیعت و مردم را خطری جدی تهدید می‌کند، موآنا با کسب آگاهی و حمایت مادر و مادربزرگ «تالا» تصمیم می‌گیرد برای دفع خطر و نجات مردم برخلاف قوانین و نظر پدر (رئیس قبیله) راهی سفری خطرناک و ماجراجویانه

## تصویرسازی و ویژگی‌های رفتاری خانواده نسبت به شخصیت اصلی

ویژگی‌های بصری و رفتاری موآنا نسبت به پدر، مادر و مادر بزرگ خود دارای شباهت‌ها و تفاوت‌هایی است. از نظر بصری و تصویرسازی، با توجه به تصویر (۱)، اندام، رنگ پوست و مو، فرم صورت و اجزاء چهره (فرم، اندازه، جایگیری روی صورت) شبیه مادر است. حالت ایستادن به شکلی که سینه جلو داده، شانه‌ها و دست‌ها رو به عقب و پاها بافاصله از یکدیگر و نحوه راه رفتن با حرکت دست‌ها و قدم‌های محکم و سینه جلو داده شبیه پدر است. اگرچه در رفتار و تصمیم‌گیری متمایز از پدر است، اما با توجه به این‌که پدر در گذشته دریانوردی می‌کرده است، علاقه موآنا به دریانوردی نیز مشخص می‌شود. هم‌چنین سرسختی و توانایی رهبری او نیز شبیه پدر است. از نظر رفتاری، بیش‌ترین شباهت را به مادر بزرگ تالا دارد چراکه هم مانند او جسور، سرسخت و مشتاق به ادامه راه اجدادشان است و هم پالت رنگی لباس این نزدیکی را شدت می‌بخشد.



تصویر (۱) سینا، رئیس تویی، موآنا (منبع: The Art of Moana (2016) و مادر بزرگ (منبع: URL1).

Image (1): Sina, Tui, Moana (Source: The Art of Moan 2016), Grandmother (Source: URL1).

شود. در پایان با سفر موفقیت‌آمیز موآنا و تغییر نظر پدر، دریانوردی که ممنوع شده بود بعد از سال‌ها مجدد از سر گرفته می‌شود.

## میرابل

میرابل، سومین فرزند «جولیتا» (مادر) و «آگوستین» (پدر)، در خانواده‌ای پرجمعیت و تحت قوانین ویژه مادر بزرگ خود «آبولا» پرورش یافته است. همه اعضای خانواده مادریگال به جز میرابل قدرت ویژه ای هدیه گرفته‌اند؛ به همین دلیل میرابل از طرف مادر بزرگ که معجزه و تداوم قدرت برای او بسیار اهمیت دارد و «ایزابلا» خواهر بزرگ‌تر مورد بی‌مهری قرار می‌گیرد و از فعالیت‌های خانوادگی کنار زده می‌شود. میرابل سعی در اثبات خاص و منحصر به فرد بودن خود همچون دیگر اعضای خانواده را دارد؛ بنابراین برای حفاظت از معجزه و قدرت‌های خانواده که در حال ضعیف شدن است تلاش می‌کند تا با تحکیم روابط اعضای خانواده مجدد آن‌ها را احیا کند.

جدول (۳) مشخصات خانواده شخصیت اصلی (منبع: نگارندگان).

Table (3) Main character's family Specifications (Source: Authors).

میرابل	موآنا	شخصیت اصلی
پدر، مادر، دو خواهر و مادر بزرگ	پدر، مادر و مادر بزرگ	اعضای خانواده
گسترده (مربک)	گسترده	نوع خانواده
کانون اصلی شهر	رئیس قبیله	جایگاه خانواده
مادر	مادر	شخصیت مشابه در ظاهر
مادر	مادر بزرگ و مادر	شخصیت مشابه در رفتار
خواهرش ایزابلا و مادر بزرگ آبولا	پدر	شخصیت متمایز در رفتار
پدر و مادر	مادر و مادر بزرگ	شخصیت حمایت‌کننده
دایی برونو و جادویی	ماورایی (روح) مادر بزرگ و جادویی	نیروی یاریگر در رسیدن به هدف
گفته‌های اعضای خانواده	گفته‌های مادر بزرگ	نحوه شناخت نیروی یاریگر
نالامیدی از رسیدن به هدف	جهت رسیدن به هدف	جدایی از خانواده

پدر، موآنا را با مسئولیت‌ها و راه و رسم ریاست آشنا می‌کند، به طوری که موآنا به پشتوانه او نقش رهبری را می‌پذیرد، اما اختلاف نظرهایی شکل می‌گیرد که منجر به بحث و مشاجره آنان می‌شود. موآنا برای نجات قبیله و جزیره تصمیم به خروج از جزیره می‌گیرد که خلاف قوانین و نظر پدر (رئیس قبیله) است. سرانجام پس از بازگشت موفقیت‌آمیز موآنا از سفر، تحت حمایت پدر قرار می‌گیرد و رئیس توئی نیز در تصمیمات و قوانین تجدیدنظر می‌کند. در تصویر (۲)، تغییر نگاه و رفتار پدر نسبت به موآنا در زمان‌های متفاوت از فرایند گفت‌وگویی و موقعیت آستانه‌ای به تصویر کشیده شده است.



تصویر (۲) تغییر رفتار پدر نسبت به موآنا (منبع: نگارندگان).

Image (2) The father's change in behavior towards Moana (Source: Authors).

موآنا در برداشت محصول و بسیاری از مراسم‌ها با مادر خود همکاری می‌کند. مادر نیز اگرچه در ظاهر نقش کم‌رنگی را نشان می‌دهد و در دور کردن موآنا از اقیانوس با پدر همراهی می‌کند، اما زمانی که اختلاف نظر موآنا با پدر به مشاجره میان آن دو

می‌انجامد، مادر از موآنا دلجوئی می‌کند. هم‌چنین نقش حمایتی مادر زمانی که موآنا قصد ترک جزیره را برای بازگرداندن قلب تیفیتی دارد، مادر حضور می‌یابد و درحالی‌که از ممنوعیت‌ها و مخالفت رئیس توئی آگاه است او را راهی سفری پرخطر می‌کند.

موآنا نسبت به مادر ارتباط عمیق‌تری با مادر بزرگ دارد و بیش‌ترین آگاهی‌ها و شناخت هویت خود را از او به دست می‌آورد. مادر بزرگ تالا برای موآنا نقش حامی و آگاهی‌دهنده را دارد و مشوق او برای رفتن به سفر است. در آخرین ملاقات موآنا با مادر بزرگ پیش از مرگ و اولین ملاقات او پس از مرگ، تقابل‌های دوگانه‌ای چون مرگ/حیات، زمینی/آسمانی، جسم/روح، دوری/نزدیکی، غم/شادی و غیره شکل می‌گیرد. ویژگی‌های بصری و رفتاری میرابل نسبت به پدر، مادر، مادر بزرگ و خواهران دارای شباهت‌ها و تفاوت‌هایی است. از نظر بصری و تصویرسازی با توجه به تصویر (۳)، اندام، رنگ پوست، فرم صورت (با توجه به جوان‌تر بودن میرابل گردتر به تصویر کشیده شده است) و اجزای چهره شبیه مادر است. ویژگی‌های رفتاری از حالات بدن (ایستادن، راه رفتن و غیره) تا اجتماعی بودن و همدردی کردن به پدر و مادر شبیه است. برای بیان نزدیکی عاطفی و بصری میرابل به مادر، پالت رنگی لباس او بیش‌ترین شباهت را به جولیتا دارد.

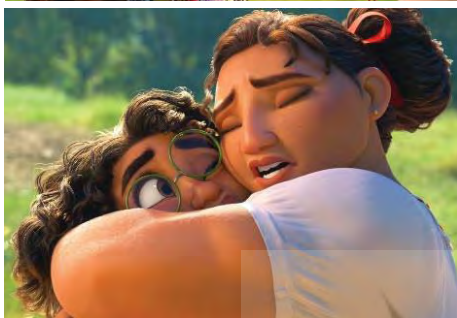
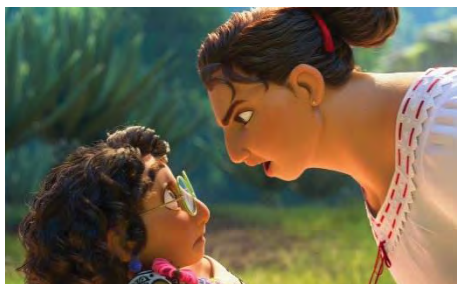


تصویر (۳) خانواده مادریگال، خانواده پپا، جولیتا، آگوستین، میرابل، آبولا، ایزابلا و لوئیزا (منبع: URL2).

Image (3) The Madrigal Family, Pepa's Family, Julieta, Agustín, Mirabel, Abuela, Isabela and Luisa (Source: URL2).

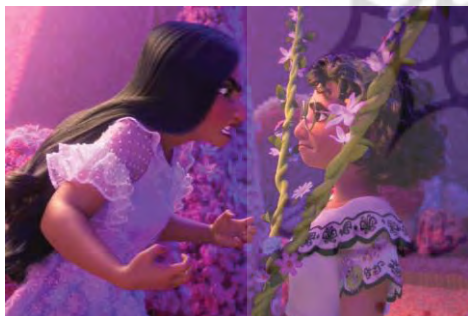
جولیتا و آگوستین در ناراحتی‌های میرابل با او همدردی می‌کنند و در مشکلات به او مشاوره و

پیوندند، تقابل‌های دوگانه‌ای را به نمایش می‌گذارد (تصویر ۶).



تصویر (۴) میرابل و لوئی‌زای مضطرب، لوئی‌زا برای آرامش میرابل را در آغوش می‌گیرد (منبع: نگارندگان).

Image (4) Mirabel and Anxious Luisa, Luisa Hugs Mirabel for Comfort (Source: Authors).



تصویر (۵) عصبانیت و ناراحتی میرابل و ایزابلا از یکدیگر، مهربانی ایزابلا با میرابل و در آغوش گرفتن او (مأخذ: نگارندگان).

Image (5) Mirabel and Isabela's Anger and Sadness at each other, Isabela's Kindness to Mirabel and Hugging Her (Source: Authors)

هم‌فکری می‌دهند و نقش حمایت‌کننده و پشتیبان را برای او دارند. اهمیت حمایت پدر و مادر زمانی است که مادر بزرگ آبولو و خواهرش ایزابلا به او کم‌توجهی می‌کنند و او را مانعی برای انجام درست کارها می‌دانند. جولیتا در راستای حمایت از میرابل به مادر خود برای تغییر رفتار با میرابل تذکر می‌دهد.

تقابل‌های دوگانه‌ای چون آرامش/ اضطراب، دوستی/ دشمنی، مهربانی/ خشم و شادی/ غم میان میرابل/ لوئی‌زا، میرابل/ ایزابلا و میرابل/ مادر بزرگ رخ می‌دهد که در ترکیب‌بندی‌های تصاویر ۴، ۵ و ۶ قابل‌مشاهده است. در این ترکیب‌بندی‌ها حالت نیم‌رخ چهره برای بیان ناراحتی و خشم و سه‌چهارم رخ برای نمایش شادی طراحی شده است. لوئی‌زا از شدت فشارها خسته و از ترس از دست دادن قدرت و بی‌ارزش شدن مضطرب است. با میرابل درد و دل می‌کند و پس از همدردی میرابل با او، برای آرام نمودن خود او را در آغوش می‌کشد (تصویر ۴). با وجود بی‌مهری ایزابلا، میرابل برای ایجاد رابطه دوستی و تقویت معجزه نزد او می‌رود. خشم و عصبانیت ایزابلا با بیان آنچه برخلاف خواسته خود مجبور به انجام است موجب می‌شود دست به خلق علایق خود که در حد کمال نیست زند و خود را از بار فشار بی‌نقص بودن برهاند و با تشکر از میرابل او را در آغوش می‌گیرد (تصویر ۵). علی‌رغم عدم پذیرش رفتار و تلاش‌های میرابل از سوی آبولو، میرابل تلاش می‌کند تا نظر و رضایت او را نسبت به خود جلب نماید. درحالی‌که میرابل نسبت به بی‌توجهی و بی‌مهری آبولو کنش کلامی ندارد و با ناراحتی رفتارهای او را تحمل می‌کند، هنگامی که او میرابل را مسبب مشکلات پیش‌آمده معرفی می‌کند، میرابل خشمگین شده، سکوت خود را می‌شکند و راه نجات معجزه و نقش خود و آبولو را در حفاظت از آن بیان می‌کند. حضور دو نسل قدیم و جدید در مقابل یکدیگر، با اختلافاتی که چون شکافی بین آن‌ها فاصله ایجاد کرده است و با عشق و محبت دوباره به هم می‌

چون ناراحتی و نگرانی در غم از دست دادن تنها حامی خود برای نجات مردم و جزیره است و در لحظه تصمیم‌گیری نحوه ایستادن، صاف و محکم بودن بدن، سینه جلوداده و سر رو به بالا گرفته جدیدت او را نشان می‌دهد. موآنا در موقعیت آستانه برخلاف نظر پدر که بر اجرای قوانین تأکید دارد، به واسطه تشویق مادر بزرگ تصمیم خود را برای رفتن به اقیانوس و بازگرداندن قلب تفتی قطعی می‌کند و به هنگام رفتن نیز از جانب مادر با وجود نگرانی از این سفر پرخطر حمایت می‌شود.

موهای فر و کوتاه و عینک میرابل، بارزترین بخش تصویرسازی جهت نشان دادن معمولی بودن شخصیت است. تصویرسازی چهره و حالت بدن در موقعیت آستانه (لحظه بحرانی، لحظه تصمیم‌گیری)، که با سر و سینه جلو آمده به سمت مادر بزرگ و گره خوردن ابروها به تصویر کشیده شده بیان‌کننده ناراحتی، خشم، انزجار و قدرت میرابل در حمایت از خانواده است. میرابل در موقعیت آستانه برای حمایت از اعضای خانواده که با او همراه شده‌اند در مقابل مادر بزرگ می‌ایستد و او را نسبت به رفتارش که موجب تضعیف معجزه شده بود آگاه می‌سازد.

#### کنش و ارتباط نسل‌ها در موقعیت آستانه

در هریک از نمونه‌های مورد مطالعه، سه نسل از یک خانواده و ارتباط آن‌ها با یکدیگر به تصویر کشیده شده است. در تصویر (۷) موآنا از طرف مادر بزرگ برای رفتن به اقیانوس تشویق می‌شود، در حالی که پدر از رفتن او ممانعت می‌کند و زمانی که میرابل مورد سرزنش مادر بزرگ قرار می‌گیرد، جولیتا (مادر) از مادر خود می‌خواهد در رفتارش با میرابل تجدیدنظر کند. در این تصویر ترکیب‌بندی مثلی شکل از سه نسل در یک کادر مشخص گردیده است.



تصویر (۶) مشاجره و عصبانیت میرابل و مادر بزرگ آبول، شادمانی میرابل و مادر بزرگ از باهم بودن (منبع: نگارندگان).  
Image (6) Mirabel and Abula's Grandmother's Argument and Anger, Mirabel and Grandmother's Joy at Being Together (Source: Authors).

#### شخصیت اصلی و جایگاه خانواده در موقعیت آستانه

بر اساس نظریه موقعیت آستانه‌ای باختین، پس از رخداد و شکل‌گیری کنش‌ها، فرد در لحظه‌ای بحرانی قرار می‌گیرد؛ در این لحظه با انتخابی آگاهانه تصمیم می‌گیرد سرنوشت خود و یا جامعه را رقم زند که در نهایت منجر به نوزایی می‌گردد. در جداول (۴) و (۵) عناصر موقعیت آستانه‌ای موآنا و میرابل و کنش خانواده نسبت به آن‌ها مشخص شده است.

موهای موآنا و تأکید بر آن به‌عنوان بارزترین بخش تصویرسازی این شخصیت، جهت تقویت کنش‌های غیرکلامی و بیان حالت طراحی شده است. بدن نیز به جهت قرار گرفتن در شرایط بحرانی و سخت، عضلانی است. تصویرسازی چهره و حالت بدن موآنا در موقعیت آستانه (لحظه بحرانی) بیان‌کننده کنش‌های غیرکلامی

جدول (۴) موقعیت آستانه‌های موآنا و کنش خانواده (مأخذ: کرباسی عامل، صادقیان، ۱۴۰۳: ۵۲).

Table (4) Moana's Threshold Position and Family Action (Source: Karbasi Amel, Sadeghian, 2024: 52).

تصویر	عناصر موقعیت آستانه	توصیف عناصر موقعیت آستانه	کنش شخصیت	کنش خانواده نسبت به شخصیت
	رخداد	از بین رفتن محصولات تازه برداشت‌شده و نبود ماهی برای صید	تلاش برای رفع مشکل	افتخار پدر و مادر به موآنا برای تلاش‌های او در رفع مشکلات
	کنش	ارائه راه کارهای مختلف برای رفع مشکلات	عبور از صخره مرجانی به‌عنوان راه حل نهایی	بحث و مشاجره موآنا با پدر برای ممنوعیت عبور از صخره مرجانی / همدردی مادر با موآنا و بیان علت نگرانی پدر
	آگاهی	صحبت‌های مادر بزرگ تالا	آگاهی از اجداد دریانورد و هویت خود، انتخاب او از طرف اقیانوس برای بازگرداندن قلب تفتیتی	مخالفت پدر با دریانوردی و بازگرداندن قلب تفتیتی
	لحظه بحرانی	تلاش برای تغییر نظر و عقیده پدر / ناخوشی مادر بزرگ تالا	حضور در کنار بستر مادر بزرگ و نگرانی برای از دست دادن حامی خود	ایستادن پدر بر عقیده خود / نگرانی پدر و مادر از حال بد مادر بزرگ تالا / آخرین تلاش‌های مادر بزرگ برای رفتن موآنا به اقیانوس
	عرف‌شکنی	ورود به غار / ورود دریانوردی و عبور از صخره مرجانی	ورود به غار / صحبت پدر در جلسه سران برای بازگرداندن قلب تفتیتی / خروج از جزیره و عبور از صخره مرجانی	آگاهی دادن و تشویق مادر بزرگ برای ورود به غار و بازگرداندن قلب تفتیتی / مخالفت پدر
	تقابل دوگانه	پس از رخداد و صحبت‌های مادر بزرگ تالا	ترک جزیره با آگاهی از مرگ / حیات دوباره، تسلیم، مبارزه، نجات / ویرانی، امنیت / خطر، خشکی / دریا، ماندن / رفتن / روح، جسم	تسلیم شدن و ماندن در جزیره به دلیل نگرانی پدر از خطر و مرگ / مادر و مادر بزرگ آگاه به تقابل‌های دوگانه
	تصمیم نهایی	با آگاهی از هویت خود، تقابل‌های دوگانه، عرف‌شکنی‌ها و راه نجات طبیعت و مردم	تصمیم می‌گیرد جزیره را ترک کند و قلب تفتیتی را بازگرداند	تشویق و اصرار مادر بزرگ و حمایت مادر برای بازگرداندن قلب تفتیتی با وجود مخالفت پدر
	نوزایی	موفق در بازگرداندن قلب تفتیتی و نجات طبیعت و مردم	حیات دوباره طبیعت / پیوند جزایر و اقیانوس / گذاشتن صدف به جای سنگ در جایگاه مکان رؤسا	تغییر عقیده پدر (رئیس توتی) / لغو ممنوعیت‌ها و ازسرگیری دریانوردی

Table (5) Mirabel's Threshold Position and Family Action (Source: Karbasi Amel, Sadeghian, 2024: 53).

کنش خانواده نسبت به شخصیت	کنش شخصیت	توصیف عناصر موقعیت آستانه	عناصر موقعیت آستانه	تصویر
پیگیری مادر بزرگ به‌عنوان بزرگ خانواده با توقف صحبت‌های میرابل گفته‌های او را رد می‌کند	شاهد بودن میرابل از این اتفاق و اطلاع به خانواده	ایجاد ترک و شکاف در خانه	رخداد	
اعضای خانواده خواب هستند و مادر بزرگ در حال صحبت کردن در مورد ضعیف شدن نیروی معجزه و ترس از آوارگی مجدد	بررسی شمع جادویی/ شنیدن صحبت‌های مادر بزرگ آبولابا	نگرانی از نابودی شمع جادویی	کنش	
اعضای خانواده هریک به صورتی در پاسخ به سؤالات میرابل به او آگاهی‌هایی می‌دهند؛ حتی آبولابا به شکل غیرمستقیم	اطمینان از درخطر بودن معجزه/ آگاهی از پیش‌بینی‌های برونو/ آگاهی از برطرف نمودن اختلافات جهت حفاظت از معجزه	صحبت‌های مادر بزرگ آبولابا/ دختر خاله/ لوتیزا/ برونو و پیش‌بینی‌های او	آگاهی	
رضایت ایزابلا و لوتیزا از تغییرات/ عدم توجه و پذیرش توضیحات میرابل توسط مادر بزرگ آبولابا	آگاهی دادن به لوتیزا و ایزابلا که لزومی ندارد همیشه بی نقص و قوی باشند/ تلاش میرابل برای توضیح تغییرات و اتفاقات	هنگام عتاب آبولابا و سرزنش میرابل به دلیل آگاهی دادن به لوتیزا و ایزابلا	لحظه بحرانی	
صحبت کردن اعضای خانه در مورد برونو و پیش‌بینی‌های او باوجود ممنوعیت آن از طرف مادر بزرگ آبولابا	ورود به اتاق برونو و صحبت کردن و همراهی در پیش‌بینی مجدد او باوجود ممنوعیت، مخالفت با مادر بزرگ آبولابا	در حین یافتن راه‌حل برای نجات معجزه	عرف‌شکنی	
آبولابا به دلیل ترس از نابودی معجزه، سخت‌گیری و نامهربانی را جایگزین عشق به اعضای خانواده کرده است/ مشخص شدن قدرت و ضعف لوتیزا و کمال و نقص ایزابلا برای میرابل	با آگاهی از نجات/ نابودی، عشق/ تنفر، خاص/ معمولی، جوان/ پیر، جدید/ قدیم، مهربانی/ خشم، پیوند/ شکاف، قدرت/ ضعف، کمال/ نقص	برخورد، بحث و مشاجره میرابل با آبولابا	تقابل دوگانه	
پدر و مادر سکوتی همراه با همدردی دارند/ ایزابلا و لوتیزا گرچه سکوت کرده‌اند، اما احساس رضایت دارند/ آبولابا گرچه به‌شدت عصبانی است، از برخورد و صحبت‌های میرابل شوکه شده	با آگاهی از خود، خانواده و معجزه تصمیم به شکستن سکوت، آشکار نمودن احساسات و روشن نمودن نور وجودی خود و دیگر اعضای خانواده برای آبولابا	پس از سرزنش‌های مکرر آبولابا	تصمیم نهایی	
آبولابا متوجه اشتباهاتش می‌شود/ برونو به کانون خانواده برمی‌گردد/ مردم شهر به کمکشان می‌آیند/ بیان احساس لوتیزا و ایزابلا و پذیرش ضعف و نقص‌هایشان	میرابل با آگاهی از احساسات مادر بزرگ آبولابا علت رفتارهای او را درک می‌کند	پس از ویرانی خانه و از بین رفتن معجزه	نوزایی	



تصویر (۷) سه نسل در کنار هم، سمت راست: تالا (مادربزرگ) توئی (پدر) و موآنا (دختر)، سمت چپ: آبولآ (مادربزرگ) جولیتا (مادر) و میرابل (دختر) (منبع: نگارندگان).

Image (7) Three Generations Together, Right: Tala (grandmother), Tui (father) and Moana (daughter), Left: Abula (grandmother), Julieta (mother) and Mirabel (daughter) (Source: Authors).

جدول (۶) نقش اعضای خانواده در سه زمان از موقعیت آستانه‌ای شخصیت اصلی (منبع: نگارندگان).

Table (6) The Role of Family Members in Three Moments from the Main Character's Threshold Position (Source: Authors).

پس از لحظه بحرانی نوزایی	لحظه بحرانی تصمیم نهایی	پیش از لحظه بحرانی رخداد	نقش	خانواده شخصیت
مادربزرگ - مادر - پدر	مادربزرگ - مادر	مادربزرگ - مادر	حامی	موآنا
-	پدر	پدر	مخالف	
مادربزرگ - مادر - پدر - خواهران	مادر - پدر - خواهران	مادر - پدر	حامی	میرابل
-	مادربزرگ	مادربزرگ - خواهر اول	مخالف	

### نتیجه‌گیری

با توجه به مطالعات انجام‌گرفته، تصویرسازی شخصیت‌ها به‌ویژه شخصیت اصلی فیلم افزون بر نقش، نژاد، فرهنگ و ویژگی‌های شخصیتی و رفتاری بر اساس قرارگیری در موقعیت آستانه و لحظه بحرانی است که با عنصر یا عناصر بارز بصری تقویت و تأکید شده است. تصویرسازی این عناصر بارز بصری با توجه به آرزو و آنچه شخصیت اصلی به دنبال کشف و اثبات آن در موقعیت آستانه است شکل‌گرفته تا بتواند

فرایند گفت‌وگویی و برقراری تعامل با اعضای خانواده اقدام نماید. در این فرایند میرابل برای حفاظت از معجزه در مقابل مادربزرگ (بزرگ‌خانه) می‌ایستد تا او را نسبت به عشق و محبت خود و اعضای خانواده آگاه سازد.

در لحظه بحرانی، تالا، حامی و راهنمای موآنا، در مخالفت با پسر خود (اگرچه رئیس و تصمیم‌گیرنده است) و جولیتا حامی و پشتیبان میرابل و در تلاش برای تغییر دیدگاه مادر خود نسبت به میرابل است (جدول ۶). هر سه نسل در تلاش برای حفظ خانواده و دور کردن خطر از محیط و دیگر اعضا، با دیدگاه‌های متفاوت و جهان‌بینی‌های گوناگون هستند که منجر به اختلاف و شکل‌گیری محدودیت‌ها در قالب وضع قوانین از طرف بزرگ خانواده و قبیله شده است. بنابراین هر دو شخصیت اصلی در جهت حل اختلافات و محافظت از خانواده مجبور به شکستن برخی قوانین و عرف‌ها شده‌اند.

موآنا و میرابل (باوجود اختلافات) به مادربزرگ خود شبیه و نزدیک هستند. برای نجات و حفاظت از خانواده در تلاش‌اند و قدرت ایجاد تغییرات را دارند. موآنا علاقه‌مند به شنیدن دانسته‌های مادربزرگ و برآورده نمودن آرزو و راه نجاتی است که او را تشویق به انجامش می‌کند. باوجودی که میرابل از طرف پدر و مادر حمایت و تأیید می‌شود، توجه و تأیید مادربزرگ برای او ارزشمندتر است. پس از جدایی از خانواده نیز تنها کسی که او را پیدا می‌کند، مادربزرگ است که نشان می‌دهد شناخت عمیقی نسبت به او داشته است.

بیش‌ترین تأثیر را بر مخاطب داشته باشد. تصویرسازی و ویژگی‌های رفتاری شخصیت اصلی با توجه به کنش در موقعیت‌های مختلف، شباهت‌ها و تفاوت‌هایی با اعضای خانواده دارد. شباهت‌ها، نزدیکی باور و دیدگاه شخصیت را به فرد یا افراد خانواده، و تفاوت‌ها، مغایرت جهان‌بینی شخصیت را با برخی از اعضای خانواده برجسته می‌نماید. از یافته‌های حاصل از ویژگی‌های رفتاری، تصویرسازی و کنش شخصیت‌ها در موقعیت آستانه نتیجه می‌شود که در این موقعیت، شخصیت اصلی نسبت به رخدادی خاص و سرنوشت‌ساز کنش‌هایی را نشان می‌دهد و بر آستانه گرفتن تصمیم نهایی در لحظه بحرانی قرار می‌گیرد، هر یک از اعضای خانواده نیز کنش‌هایی را نسبت به او نشان می‌دهند، به‌طوری‌که برخی افراد او را همراهی نموده و نقش حامی را ایفا می‌کنند و برخی دیگر با او مخالفت می‌نمایند. از حیث جایگاه خانواده در لحظه بحرانی، حامیان با تشویق و پشتیبانی، او را در تصمیم نهایی مصمم می‌نمایند و مخالفان با سرزنش و تندی باعث می‌شوند که او عزم خود را در اجرایی نمودن تصمیم نهایی جزم کند. با وجودی که هر سه نسل در تلاش برای حفظ خانواده و دور کردن خطر از محیط و دیگر اعضا هستند، اما نقطه برخورد جهان‌بینی‌های گوناگون منجر به شکل‌گیری محدودیت‌ها در قالب وضع قوانین از طرف بزرگ خانواده و قبیله می‌گردد که با شکل‌گیری تقابل‌های دوگانه شخصیت اصلی برای نهایی نمودن تصمیم سرنوشت‌ساز خود مجبور به شکستن برخی از این قوانین و عرف‌ها می‌شود. درنهایت موقعیت شگفت‌آوری را برای زندگی خود، خانواده و یا جامعه رقم می‌زند که منجر به نوزایی می‌گردد و هر یک از مخالفان، که به دلیل ترس از خطر و نابودی خانواده و قبیله با شخصیت اصلی مخالفت می‌کردند، پس از کسب آگاهی و عبور از بحران و هم‌زمان با نوزایی، با تغییر دیدگاه خود از شخصیت اصلی حمایت و پشتیبانی می‌کنند.

#### پی‌نوشت

<sup>1</sup> Mikhail Mikhailovich Bakhtin

<sup>2</sup> Moana

<sup>3</sup> Encanto

- <sup>4</sup> Where all the people are fantastical and magical”—and hurting: Intergenerational trauma and social-emotional learning in Encanto  
<sup>5</sup> Madrigal  
<sup>6</sup> Expectation and Family Hierarchy: A Semiotics Analysis of Colors in Encanto  
<sup>7</sup> Roland Barthes  
<sup>8</sup> Post-Modern Re-Enchantment in Disney’s Animated Film Encanto  
<sup>9</sup> Max Weber’s Critique of Rationality  
<sup>10</sup> Delineation of Women Identity in the Disney Animated Encanto  
<sup>11</sup> Christian Metz's Semiotic Analysis Method  
<sup>12</sup> Absentee Parents in Disney Feature-length Animated Movies: What are Children Watching?  
<sup>13</sup> Characteristics of Caregivers in Disney Animation  
<sup>14</sup> Parental Roles in “The Circle of Life” Representations of Parents and Parenting in Disney Animated Films from 1937 to 2017  
<sup>15</sup> John Fiske  
<sup>16</sup> Mirabel  
<sup>17</sup> Rene Konig  
<sup>18</sup> Max Horkheimer  
<sup>19</sup> Stan Hayward  
<sup>20</sup> Ferdinand de Saussure

#### منابع

- اعزازی، شهلا (۱۳۸۲). *جامعه‌شناسی خانواده*. تهران: روشنگران و مطالعات زنان.
- اکرمی، حامد (۱۳۹۹). کارکردهای روایی دست به‌عنوان یک عنصر نشانه‌شناسی در فیلم‌های انیمیشن، *فصلنامه جلوه هنر*، سال دوازدهم، شماره ۲۷، ۳۳-۴۷. <https://doi.org/10.22051/ijh.2020.27981.1443>
- باختین، میخائیل (۱۴۰۰) الف. *پرسش‌های بوپتیقای داستانیوفسکی*، ترجمه سعید صلح‌جو، تهران: نیلوفر.
- باختین، میخائیل (۱۴۰۰) ب. *تخیل مکالمه‌ای جستارهایی دربارهٔ رمان*، ترجمه رؤیا پوراآذر، تهران: نشر نی.
- بکرمن، هوارد (۱۳۹۰). *همه چیز دربارهٔ انیمیشن*، ترجمه فرناز خوشبخت و مریم کشکولی‌نیا، تهران: سوره مهر.
- تلخایی، حمید (۱۴۰۰). بازخوانی وجوه نمایشی انیمیشن زوتوپیا براساس تقابل‌های دوگانه، *دو فصل‌نامه علمی - پژوهشی عصر آدینه*، سال چهاردهم، شماره ۳۴، ۷۷-۹۱.
- ساروخانی، باقر (۱۳۹۰). *مقدمه‌ای بر جامعه‌شناسی خانواده*، تهران: سروش.

- Akrami, H.(2020). Narrative Functions of Hand as a Semiotic Factor in Animation Movies. *Glory of Art (Jelve-y Honar)*, 12(27), 33-47, (text in persian). <https://doi.org/10.22051/jjh.2020.27981.1443>.
- Asgari, P, (2021), *Cultural Sociology*, (1st ed) Tehran: Mahkameh Publication, (text in persian).
- Bahn, G.H., Lee, S.Y., Hong, M., & Lee, Y.J. (2019). Characteristics of Caregivers in Disney Animation. *Psychoanalysis*, 30(2), 25-31. <https://doi.org/10.18529/psychoanal.2019.30.2.25>.
- Bakhtin, M, (2021), *Problems of Dostoevsky's Poetics*. Translated by: Saeed Solhjo, (3rd ed). Tehran: Niloofar Publication, (text in persian).
- Bakhtin, M, (2021), *The Dialogic Imagination*. Translated by: Roya Pour Azar, (6nd ed). Tehran: Nashreney Publication, (text in persian).
- Beckerman, H, (2011), *Animation: The Whole Story*. Translated by: Farnaz Khoshbakht & Maryam Kashkulinia (1st ed). Tehran: Sooremehr Publication, (text in persian).
- Cheung, M., Leung, C.A.,& Huang, Y. (2021). Absentee Parents in Disney Feature-length Animated Movies: What are Children Watching? *Child and Adolescent Social Work Journal*, 39(3), 323-336. <https://doi.org/10.1007/s10560-021-00799-0>.
- Ezazi, SH., (2003). *Sociology of Family*, (3nd ed), Tehran: Roshangaran Publication, (text in persian).
- Hayward, S, (2011). *Scriptwriting for Animation*. Translated by: Sara Khalili, (2nd ed). Tehran: Art University Publication, (text in persian).
- Horton, A, (2013), *Writing the Character-Centered Screenplay*. Translated by: Setareh Pirkhadri, (2nd ed). Tehran: Samt Publication, (text in persian).
- Julius, J.; & Malone, M.(2016). *The Art of Moana*. San Francisco, California 94107, Chronicle Books.
- Karbasi Amel, N, Sadeghian,H. (2024). Illustration of the Main Female Characters in the Threshold Position: Selected Animation of Disney (2012-2021).*Honarha-y Ziba (Journal of Fine Art: Performing Arts and Music)* 29(1), ۱۳۸۷). *نشانه‌شناسی کاربردی*. تهران: نشر علم.
- خسروی فسایی، علیرضا (۱۳۹۸). *تحلیل مقایسه‌ای بازنمایی مهارت‌های ارتباطی در پویانمایی‌های ایرانی و غیرایرانی*. رساله دکتری، رشته علوم ارتباطات اجتماعی، دانشکده علوم انسانی، دانشگاه آزاد اسلامی واحد تهران شرق، تهران، ایران.
- ریوندی، الهام (۱۳۹۵). *مطالعه نقش و حضور نهاد خانواده در محتوای انیمیشن‌های بلند ۱۵ سال اخیر (انیمیشن‌های برنده اسکار)*. پایان‌نامه کارشناسی ارشد، رشته کارگردانی انیمیشن، دانشکده هنر، دانشگاه سوره، تهران، ایران.
- عسگری، پیمان (۱۴۰۰). *مبانی جامعه‌شناسی فرهنگی*. تهران: مهکامه.
- کرباسی عامل، نیلوفر، صادقیان، حمید (۱۴۰۲). تصویرسازی شخصیت اصلی مؤنث در موقعیت آستانه: انیمیشن‌های منتخب دیزنی (۲۰۱۲-۲۰۲۱ م.). *نشریه هنرهای زیبا: هنرهای نمایشی و موسیقی*، دوره ۲۹، شماره ۱، ۴۱-۵۵. <https://doi.org/10.22059/jfadram.2024.369763.615827>
- مهردادافر، مریم (۱۳۹۰). *تصویرسازی*. تهران: مارلیک.
- میرصادقی، جمال (۱۳۹۴). *عناصر داستان*. تهران: نشر سخن.
- هورتون، اندرو (۱۳۹۲). *فیلم‌نامه‌نویسی شخصیت‌محور*. ترجمه ستاره پیرخدری، تهران: سمت.
- هیوارد، استن (۱۳۹۰). *فیلم‌نامه‌نویسی انیمیشن*. ترجمه سارا خلیلی، تهران: دانشگاه هنر.

## References

- Abbas, M. (2022). Post-Modern Re-Enchantment in Disney's Animated Film Encanto (2021) in Light of Max Weber's Critique of Rationality: Promoting Diversity, Tolerance, and Coexistence. *Egyptian Journals*, 2022(2), 19-34. <https://doi.org/10.21608/cse.2022.146043.1122>.
- Abate, M. A. (2023). "Where all the people are fantastical and magical"—and hurting: Intergenerational trauma and social-emotional learning in Encanto. *Children's Literature in Education*. <https://doi.org/10.1007/s10583-023-09541-z>.

URL2. [www.movies.disney.com/encanto](http://www.movies.disney.com/encanto)

تاریخ بازدید ۱۴۰۳/۰۱/۲۳

41-55, (text in persian).  
<https://doi.org/10.22059/jfadram.2024.369763.615827>.

Khosravi, A.(2019). *A Comparative Analysis of the Representation of Communication Skills on Iranian and non-Iranian Animations*, Ph.D. Thesis, communication sciences, Islamic Azad University, East Tehran Branch, (text in persian).

Mehrdadfar, M, (2011), *Illustration*. (1st ed). Tehran: Marlik, (text in persian).

Mirsadeghi, J, (2015), *Story Elements*. (9nd ed). Tehran: Sokhan Publication, (text in persian).

Puti, U.R., Syarifah, T.D., & Prasetyoningsih, T.W.S. (2023). Expectation and Family Hierarchy: A Semiotics Analysis of Colors in Encanto (2021). *Leksika Journal*, 17(1), 96-104. <http://dx.doi.org/10.30595/lks.v17i2.16504>

Rivandi, E.(2017). *The Role of the Family in the Context of Animated Features Past 15 Years*, Master Thesis, Arts in Animation, Soore University, (text in persian).

Sarokhani, B, (2011), *Sociology of Family*, (14nd ed), Tehran: Soroush Publication, (text in persian).

Sojodi, F, (2008). *Applied Semiotics*, (1st ed), Tehran: Elm Publication, (text in persian).

Talkhabi, H. (2021). Rereading the dramatic aspect of the Zootopia animation based on dual confrontations. *Asre Adineh*, 14(34), 77-9, (text in persian).

Wardaningsih, A.D., & Kasih, E.N.E.W. (2022). Delineation of Women Identity in the Disney Animated Encanto (2019) *Film. Lire Journal*, 6(2), 209-229. <https://doi.org/10.33019/lire.v6i2.160>.

Zurcher, J.D., Brubaker, P.J., Webb, S., & Robinson, T. (2019). Parental Roles in "The Circle of Life" Representations of Parents and Parenting in Disney Animated Films from 1937 to 2017. *Mass Communication and Society*, 23(1), 128–150. <https://doi.org/10.1080/15205436.2019.1616763>.

#### URLS

URL1. [www.freepngimg.com/png/121468-movie-moana-png-download-free](http://www.freepngimg.com/png/121468-movie-moana-png-download-free) تاریخ

بازدید ۱۴۰۳/۰۱/۱۱

