

The Impact of Social Capital on Deviant Behaviors among Citizens of Arak City

Received: 29, November, 2024

Accepted: 15, May, 2025

Article type: Research Article

PP: 25-56

DOI:

[10.22034/entezam.2025.1281311.2661](https://doi.org/10.22034/entezam.2025.1281311.2661)

Seyyed Ahmad Mir Mohammad Tabar

Assistant Professor, Department of Sociology, Arak University, Arak, Iran. (Corresponding Author)

a-mirmohamadtabar@araku.ac.ir

Hakimeh Al-Sadat Sharifzadeh Khavari

Associate Professor, Department of Educational Sciences, University of Mazandaran, Babolsar, Iran.

hakimehsharifzadeh@gmail.com

Maryam Sohrabi

Ph.D. in Sociology, Ferdowsi University of Mashhad, Mashhad, Iran. Email:

m.sohrabi.artan@gmail.com

Abstract

Background and objectives: The rapid growth of urbanization and contemporary social transformations have created numerous challenges related to deviant behaviors in urban societies. Among these, social capital is recognized as a significant factor in promoting social cohesion and reducing behavioral disorders. The purpose of this study is to examine the prevalence of deviant behaviors among citizens of Arak City and to investigate the impact of social capital on such behaviors.

Method: This research employed a quantitative survey design, and data were collected using a questionnaire. The statistical population consisted of residents of the five municipal districts of Arak City. A stratified sampling method proportional to population size was used. Based on Cochran's formula, the sample size was calculated at 383 individuals, which was later increased to 418. Data were analyzed using SPSS and AMOS software through Pearson correlation and multiple regression tests.

Findings: The mean score for deviant behaviors was 1.3 out of 6, indicating a relatively low level of deviant behavior among participants. The results of the multiple regression model showed that the strongest predictors of deviant behavior were, respectively, bonding social networks ($\beta = -0.30$), social trust ($\beta = -0.25$), social participation ($\beta = -0.14$), and length of residence in Arak City ($\beta = -0.12$). These independent variables together explained approximately 30% of the variance in deviant behavior.

Results: The findings indicate that bonding social networks—specifically, relationships with family and acquaintances in Arak—serve as one of the most important deterrents to deviant behavior. Social trust also directly and indirectly (through its influence on bonding networks) helps prevent deviant behaviors in the city. This suggests that social capital in the urban community of Arak can function as a key protective factor against behavioral deviance.

Keywords: Deviant behaviors, Social capital, Social trust, Social networks, Social participation.

Citation(APA): Mir Mohammad Tabar, Seyyed Ahmad, Sharifzadeh Khavari, Hakimeh Al-Sadat, & Sohrabi, Maryam (2025). The Impact of Social Capital on Deviant Behaviors among Citizens of Arak City. *Journal of Social Order*, 17(2), 25-56.

Doi: [10.22034/entezam.2025.1281311.2661](https://doi.org/10.22034/entezam.2025.1281311.2661)

بررسی تأثیر سرمایه اجتماعی بر رفتارهای انحرافی شهروندان شهر اراک

چکیده

زمینه و هدف: رشد شهرنشینی و تحولات اجتماعی معاصر، چالش‌های متعددی در زمینه رفتارهای انحرافی در جوامع شهری ایجاد کرده است. در این میان، سرمایه اجتماعی به‌عنوان عاملی مؤثر در ارتقای همبستگی اجتماعی و کاهش آسیب‌های رفتاری شناخته می‌شود. هدف از انجام این مطالعه بررسی میزان رفتارهای انحرافی شهروندان شهر اراک و تأثیر سرمایه اجتماعی بر آن بوده است.

روش: این تحقیق به صورت کمی-پیمایشی و ابزار جمع‌آوری داده به صورت پرسشنامه می‌باشد. جامعه آماری این پژوهش، شهروندان مناطق پنج‌گانه شهر اراک بودند که با نمونه‌گیری طبقه‌ای متناسب با حجم انتخاب شدند. حجم نمونه با فرمول کوکران حدود ۳۸۳ نفر محاسبه شد که به ۴۱۸ نفر ارتقا پیدا کرد. تجزیه و تحلیل داده‌ها با استفاده از نرم‌افزارهای SPSS و AMOS و آزمون‌های همبستگی پیرسون و رگرسیون چندگانه انجام شد.

یافته‌ها: میانگین متغیر رفتارهای انحرافی ۱,۳ از ۶ است که این حکایت از این دارد که میزان متغیر رفتارهای انحرافی در حد کم قرار دارد. نتایج مدل رگرسیونی چندگانه نشان می‌دهد که قوی‌ترین پیش‌بینی‌کننده‌های متغیر رفتارهای انحرافی به ترتیب متغیرهای شبکه روابط پیوندی (بتا=۰,۳۰-)، اعتماد اجتماعی (بتا=۰,۲۵-)، مشارکت اجتماعی (بتا=۰,۱۴-) و مدت اقامت در شهر اراک (بتا=۰,۱۲-) می‌باشند. این متغیرهای مستقل توانستند حدود ۳۰ درصد از تغییرات متغیر رفتارهای انحرافی را تبیین کنند.

نتیجه‌گیری: نتایج تحقیق نشان می‌دهند شبکه روابط پیوندی یا ارتباط با خانواده و آشنایان در شهر اراک یکی از مهمترین عوامل بازدارنده از رفتارهای انحرافی است. اعتماد اجتماعی هم به‌طور مستقیم و هم از طریق تأثیرگذاری بر شبکه روابط پیوندی می‌تواند از بروز رفتارهای انحرافی در شهر اراک جلوگیری کند. این نشان می‌دهد که سرمایه اجتماعی در جامعه شهری اراک نقش یک عامل بازدارنده را ایفا می‌کند.

کلیدواژه‌ها: زندان، جرم، تکرار جرم، بازگشت به زندان، عوامل فرهنگی و اجتماعی.

دریافت: ۱۴۰۳/۰۹/۰۹

پذیرش: ۱۴۰۴/۰۲/۲۵

نوع مقاله: مقاله پژوهشی

صص: ۵۶-۲۵

شناسه دیجیتال (DOI):

[10.22034/entezam.2025.1281311.2661](https://doi.org/10.22034/entezam.2025.1281311.2661)

سیداحمد میرمحمدتبار

استادیار گروه جامعه‌شناسی دانشگاه اراک، اراک،

ایران. (نویسنده مسئول)

a-mirmohamadtabar@araku.ac.ir

حکیمه‌السادات شریفزاده خاوری

دانشیار گروه علوم تربیتی، دانشگاه مازندران،

بابلسر، ایران.

hakimehsharifzadeh@gmail.com

مریم سهرابی

دکتری جامعه‌شناسی دانشگاه فردوسی مشهد،

مشهد، ایران

m.sohrabi.artan@gmail.com

استناد (APA): میرمحمدتبار، سیداحمد، شریفزاده خاوری، حکیمه‌السادات، و سهرابی، مریم (۱۴۰۴). بررسی تأثیر سرمایه اجتماعی بر رفتارهای انحرافی شهروندان شهر اراک. نشریه علمی انتظام اجتماعی، ۱۷(۲)، ۵۶-۲۵.

شناسه دیجیتال: [10.22034/entezam.2025.1281311.2661](https://doi.org/10.22034/entezam.2025.1281311.2661)

رفتارهای انحرافی کانون اصلی نگرانی و بحث عمومی است. در حالی که منحرفان ممکن است از انتخاب خود سود ببرند، این اقدامها هزینه منفی ایجاد می کند. اغلب هزینه‌های منفی، در مجموع بیشتر از منافع فردی است و اکثر فعالیت‌های انحرافی این ویژگی را نشان می‌دهند. انرژی زیادی برای کشف، کاهش و پیشگیری از جرم، اختیارات پلیس و سیستم قضایی، ازدحام بیش از حد در زندان‌ها، رشد جرایم اینترنتی و سایبری، تروریسم، قاچاق انسان، رفتار ضداجتماعی و جرایم افراد جامعه اختصاص داده شده است (گود وود^۱، ۲۰۲۰: ۶).

گود^۲ (۲۰۱۵) بیان می‌کند که همه رفتارها، باورها و ویژگی‌های فیزیکی که هنجارهای اجتماعی را شکسته و واکنش‌های منفی ایجاد می‌کنند، رفتارهای انحرافی نامیده می‌شوند. این نوع رفتار به نوعی رفتار قانون‌شکنی اطلاق می‌شود که با هنجارهای رسمی و غیررسمی یک جامعه یا گروه اجتماعی خاص مطابقت ندارد (گیببز^۳، ۲۰۱۴: ۱۵). جامعه، مفهوم هنجارها و رفتارهای انحرافی را تعیین می‌کند، زیرا رفتارهای انحرافی تهدیدی واقعی برای بقای جسمی و اجتماعی فرد در زمینه‌های اجتماعی یا جمعی است. این موضوع به انحراف از هنجارهای اجتماعی، اخلاقی و ارزش‌های فرهنگی در فرآیند همسان‌سازی با آنها و بازتولید آنها اشاره دارد. رفتارهای انحرافی به دلیل اعمال فرد که با برخی هنجارهای اجتماعی منطبق نیست مانند: طلاق، سرقت، اعتیاد، فساد اداری و غیره امکان‌پذیر می‌شود. انحراف از هنجارهای پذیرفته شده اجتماعی، روانی و اخلاقی برای افراد، رفاه عمومی و محیط زیست مضر است (لوب، کانسکی، تن، کاستلو و آلن^۴، ۲۰۲۰: ۱۶۳).

رفتارهای انحرافی شامل: (۱) رفتارهایی مضر است که باعث ایجاد آسیب به دیگران یا به خود فرد مانند: حمله، خشونت مدرسه، آزار کلامی، خودآزاری یا خودکشی می‌شود و (۲) ناهنجاری‌های جزئی که به عادت‌های بد ناشی از رشد

1. Goodwood
2. Goode
3. Gibbs
4. Loeb, Kansky, Tan, Costello, & Allen

روانی ناسالم مثل سیگار کشیدن، اعتیاد به الکل و سوءمصرف مواد، اطلاق می‌شود (یوفی و فان^۱، ۲۰۲۱: ۱۱۰۹).

رفتارهای انحرافی پیامدهای منفی زیادی برای جامعه دارند. این رفتارها منجر به بی‌اعتمادی در سطح جامعه می‌شوند. وقتی افراد به آنچه انتظار دارند نمی‌رسند، اعتماد از بین می‌رود. بنابراین منجر به سوءظن می‌شود که در سراسر جامعه گسترش می‌یابد. در صورت اصلاح نشدن رفتارهای انحرافی، سایر اعضای جامعه به رفتار نادرست تشویق می‌شوند. علاوه بر این، رفتارهای انحرافی پرهزینه است زیرا مردم را تشویق می‌کند تا منابع پولی خود را به سمت کارهایی هدایت کنند که ممکن است سودمند نباشند. رفتارهای انحرافی مانند فحشا، سوءمصرف مواد مخدر، خشونت و پرخاشگری زمان ارزشمندی را مصرف می‌کنند که پلیس می‌تواند از آن برای مقابله با مسائل جدی‌تر استفاده کند. درنهایت، انحراف ممکن است منجر به حبس شود که ممکن است پیامد دائمی برای منحرف داشته باشد (هنسلین^۲، ۲۰۱۲: ۴۷).

همه جوامع به‌ویژه ساکنان مناطق شهری و کلان‌شهرها، تحت‌تأثیر رفتارهای انحرافی قرار می‌گیرند. علاوه بر این در مناطق شهری ساکنان محله‌های فقیر و اقلیت‌ها به طرز نامتناسبی آسیب می‌بینند. نرخ رفتارهای انحرافی و کجروانه عموماً در مناطق شهری بیشتر است و جوانان، مردان و گروه‌های اقلیت در شهرها به‌طور نامتناسبی در افزایش جمعیت زندانی‌ها دخیل هستند (استیون و استول^۳، ۲۰۰۹: ۶۰). میزان رفتارهای انحرافی و کجروانه در شهر اراک هم، از این قاعده مستثنی نیست و روند روبه‌رشدی دارد. مطابق سالنامه مرکز آمار ایران (۱۴۰۱) میزان سرقت در شهر اراک در سال ۱۳۸۰ حدود ۳۱۴۰ فقره بوده است که در سال‌های ۱۳۹۰ و ۱۴۰۰ به ترتیب ۳۳۰۲ و ۵۵۷۰ فقره شده است. همچنین میزان سرقت و وسائل نقلیه در سال‌های ۱۳۸۰ و ۱۳۹۰ به ترتیب ۱۴۴۹ و ۱۱۳۴ بوده که در سال ۱۴۰۰ به ۴۱۶۷ فقره افزایش پیدا کرده است. میزان مواد افیونی کشف شده از ۱,۴ تن

1. Yufei & Fan
2. Henslin
3. Steven & Stoll

در سال ۱۳۹۰ به ۸٫۷ تن در سال ۱۴۰۰ رسیده است. همچنین میزان نزاع و درگیری فردی و جمعی هم، روند روبه‌رشدی داشته است.

یکی از راهبردهای بالقوه برای جلوگیری از رفتار انحرافی، افزایش سرمایه اجتماعی است. سرمایه اجتماعی می‌تواند به انتقال هنجارهای اجتماعی کمک کند که از رفتارهای انحرافی و دیگر رفتارهای نامطلوب جلوگیری می‌کند. سرمایه اجتماعی افراد می‌توانند از خانواده‌ها، مدارس، محله‌هایشان و سایر منابع استفاده کنند تا به محافظت از این افراد، در برابر فعالیت‌های منحرفانه کمک کنند (دوفور، تروپ، بارتون، هافمن و پارسال^۱، ۲۰۱۹: ۵۱۴؛ هافمن^۲ و دوفور، ۲۰۰۸: ۱۵۲۸؛ رایت، کالن و میلر^۳، ۲۰۰۱: ۴). همچنین هرچه سطح سرمایه اجتماعی در جامعه بالاتر باشد، زمانی که اعضای جامعه از ارتکاب رفتارهای انحرافی یکی از اعضا آگاه شوند بیشتر ناامید شده و احتمال این که فرد منحرف دچار احساس گناه مرتبط با رفتار انحرافی شود، زیاد است. به این ترتیب، سطح بالاتری از سرمایه اجتماعی در یک جامعه باعث افزایش هزینه‌های ذاتی در ارتکاب رفتارهای انحرافی توسط یک عضو می‌شود. اگر هزینه‌های حاصل از رفتارهای انحرافی بالا باشد، احتمال ارتکاب رفتارهای انحرافی کمتر می‌شود (مورینا، کاسوف و جستوس^۴، ۲۰۱۹: ۵۶۵).

مطابق گزارش مرکز بررسی‌های استراتژیک ریاست جمهوری (۱۳۹۵) استان مرکزی با مرکزیت اراک، یکی از استان‌های کشور است که از وضعیت مناسبی در زمینه سرمایه اجتماعی برخوردار نیست و پس از استان‌های اصفهان، کردستان، تهران، خراسان رضوی و قزوین در جایگاه بیست‌وششم کشوری قرار دارد. در برخی زیرشاخص‌های سرمایه اجتماعی در سطح کلان، از قبیل باور عمومی به وجود عدالت، امید شهروندان به آینده و باور عمومی به موفقیت نظام در حل مشکلات، آخرین استان کشور محسوب می‌شود. بررسی‌های پیمایشی نشان می‌دهند که شهروندان در این استان در قیاس با

1. Dufur, Thorpe, Barton, Hoffmann, & Parcel.

2. Hoffmann

3. Wright, Cullen & Miller

4. Moreira, Kassouf, & Justus

سایر استان‌ها، اعتماد کمتری به نهادهای رسمی و اجرایی دارند. به‌گونه‌ای که از حیث باور عمومی به میزان رواج رفتار تبعیض‌آمیز و کم‌کاری مسئولان در رتبه اول کشور و در زمینه باور عمومی به وجود باندبازی، رواج سوءاستفاده از مقام و دروغ‌گویی مسئولان در رتبه سوم کشور قرار دارد. در مقابل، این استان از حیث باور عمومی به عمل مسئولان به وعده‌ها در رتبه بیست و هفت، رواج پایبندی به قانون در رتبه بیست‌ونهم، پاسخگویی و احساس مسئولیت مسئولان در رتبه سی‌ویکم قرار دارد. وضعیت نامناسب سرمایه اجتماعی، بهره‌گیری از مشارکت مردم برای مواجهه با چالش‌ها و مسائل استان را دشوار کرده و بیانگر اقداماتی در طول سال‌ها و دهه‌های گذشته در استان می‌باشد که منجر به استهلاک سرمایه اجتماعی شده است (بررسی‌های استراتژیک ریاست جمهوری، ۱۳۹۵: ۳). با توجه به اهمیت سرمایه اجتماعی در پیشگیری از رفتارهای انحرافی و چالش‌های موجود در وضعیت سرمایه اجتماعی در شهر اراک، پرسش اصلی پژوهش چنین مطرح می‌شود: «آیا سرمایه اجتماعی بر رفتارهای انحرافی شهروندان شهر اراک تأثیر منفی دارد؟». این پژوهش با هدف پاسخ به این پرسش به بررسی رابطه میان مؤلفه‌های سرمایه اجتماعی و میزان بروز رفتارهای انحرافی در میان شهروندان اراک می‌پردازد.

پیشینه

سعادت (۱۴۰۳) در پژوهشی با عنوان «بررسی رابطه بین مؤلفه‌های اعتماد بین‌فردی و گرایش به طلاق» به این نتایج رسید که بین متغیر اعتماد بین‌فردی و مؤلفه‌های آن شامل: اعتماد عاطفی، اعتماد جنسی، اعتماد اقتصادی با متغیر گرایش به طلاق در بین زنان متأهل رابطه معناداری وجود داشته و نوع روابط نیز معکوس بوده است. براساس نتایج تحلیل رگرسیونی چندمتغیره، متغیرهای حاضر در مدل ارائه شده توانسته‌اند ۴۴ درصد از تغییرات متغیر گرایش به طلاق را تبیین کنند. همچنین، نتایج مدل معادلات ساختاری حاکی از آن است که متغیرهای اعتماد عاطفی، اعتماد اقتصادی و اعتماد جنسی به ترتیب بیشترین تأثیر را بر متغیر گرایش به طلاق داشته‌اند.

هاشمیان‌فر و حیدری‌اصل (۱۴۰۳) در پژوهشی با عنوان «تبیین جامعه‌شناختی ترس از در حاشیه ماندن و ارتباط آن با گرایش به ارتکاب جرم و قانون‌گریزی» به این نتایج رسیدند که ارتباط میان ترس از در حاشیه ماندن با گرایش به ارتکاب جرم و قانون‌گریزی معنادار است. این نتایج نشان می‌دهد که نوجوانانی که ترس از در حاشیه ماندن بیشتری دارند، برای اینکه تجربه مفیدتری از همسالان خود را تجربه کنند، گرایش به انجام جرایمی با خطرات بالا خواهند داشت و در این بین گسترش روزافزون استفاده از رسانه‌های اجتماعی سبب افزایش ترس از در حاشیه ماندن و در نتیجه افزایش گرایش نوجوانان به ارتکاب جرم و قانون‌گریزی می‌شود.

ایار و افرا (۱۴۰۳) در پژوهشی با عنوان «بررسی ارتباط بین سرمایه اجتماعی و ارتکاب رفتارهای خشونت‌آمیز در بین جوانان» به این نتایج رسیدند که بین سرمایه اجتماعی و رفتارهای خشونت‌آمیز جوانان رابطه معنادار و معکوس وجود دارد. همچنین بین کنترل اجتماعی و حمایت اجتماعی با رفتارهای خشونت‌آمیز جوانان رابطه معنادار و معکوس وجود دارد. مدل تحلیل مسیر نشان می‌دهد که سرمایه اجتماعی علاوه بر تأثیر مستقیم بر ارتکاب به خشونت به صورت غیرمستقیم از طریق متغیر واسط کنترل اجتماعی و حمایت اجتماعی نیز بر متغیر رفتارهای خشونت‌آمیز تأثیر معکوسی دارد. یافته‌های حاصل از تحلیل رگرسیون چندمتغیره نشان می‌دهد که متغیرهای مستقل ۲۲ درصد از واریانس رفتارهای خشونت‌آمیز جوانان را تبیین می‌کنند.

همتی و مرادی (۱۳۹۸) در پژوهشی با عنوان «تحلیل رابطه سرمایه اجتماعی با پنداشت نسبت به توزیع جرم در فضاهای شهری شهر کرمانشاه» به این نتایج رسیدند که بین سرمایه اجتماعی با پنداشت نسبت به توزیع جرم رابطه معنادار و معکوسی وجود دارد. همچنین می‌توان چنین استنباط کرد که تغییر در میزان و شدت مؤلفه‌های سرمایه اجتماعی می‌تواند با پنداشت نسبت به توزیع جرم در فضاهای شهری تأثیرگذار باشد و با افزایش میزان اعتماد، مشارکت اجتماعی، همدلی و تعاون بین شهروندان، اجرای صحیح قانون،

بسترسازی برای مسئولیت اجتماعی و در نهایت تقویت هویت‌های مشترک شهروندان می‌توان زمینه کاهش و کنترل جرایم را در جامعه ایجاد کرد.

خواجه‌نوری و زارعی (۱۳۹۵) در پژوهشی با عنوان «بررسی رابطه سرمایه اجتماعی و جرم جوانان شهر یزد» به این نتایج رسیدند که در رابطه با بروز رفتارهای مجرمانه تفاوت معناداری بین دو جنس وجود دارد. همچنین بین طبقات شغلی والدین به لحاظ بروز رفتار مجرمانه جوانان رابطه معناداری وجود دارد. نتایج حاصل از تکنیک رگرسیون چندمتغیره نشان داد که ۵ متغیر رضایت و صمیمیت در محله، مشارکت در جلوگیری از وقوع جرم در محله، شبکه اجتماعی، اعتماد اجتماعی، تحصیلات پدر و تحصیلات مادر در مجموع توانسته‌اند ۳۲ درصد تغییرات رفتار مجرمانه جوانان را تبیین کنند.

اعتمادی‌فرد، لطفی‌خاچکی و مهدیزاده (۱۳۹۴) در پژوهشی با عنوان «بررسی تأثیر سرمایه اجتماعی بر میزان انحرافات اجتماعی» به این نتایج رسیدند که نتایج پژوهش حاکی از معناداری تأثیر سرمایه اجتماعی خانوادگی بر میزان کلی انحرافات اجتماعی در استان‌های کشور است.

هافمن، تروپ و دوفور (۲۰۲۰) در پژوهشی با عنوان «بررسی سرمایه اجتماعی خانوادگی و رفتارهای انحرافی در بریتانیا» به این نتایج رسیدند که انواع خاصی از سرمایه اجتماعی خانواده، از جمله نظارت والدین، دعوا نکردن با والدین و صحبت با والدین در هنگام نگرانی، با رفتارهای بزهکارانه کمتری همراه است. نتایج به پایه‌های تجربی می‌افزاید که از اثرات کاهش‌دهنده سرمایه اجتماعی خانواده بر رفتارهای نادرست جوانان حمایت می‌کند و اعتماد به سودمندی سرمایه اجتماعی را افزایش می‌دهد تا به‌عنوان یک نظریه عمومی کاربردی در مورد رشد و رفتار جوانان عمل کند.

دوفور، هافمن، برات، پارسل و اسپنس^۱ (۲۰۱۵) در پژوهشی با عنوان «بررسی تأثیر سرمایه اجتماعی خانوادگی و مدرسه‌ای بر رفتارهای انحرافی دانش‌آموزان» به این نتایج رسیدند که منابع اجتماعی سرمایه اجتماعی در

1. Dufur, Hoffmann, Braudt, Parcel, & Spence

خانواده نسبت به منابع سرمایه اجتماعی در مدرسه تأثیر منفی قویتری بر انحراف دارند.

آکاماک و ویل^۱ (۲۰۱۲) در پژوهشی با عنوان «تأثیر سرمایه اجتماعی بر رفتارهای انحرافی هلند» به این نتایج رسیدند که مؤلفه برون‌زای سرمایه اجتماعی پس از کنترل طیف وسیعی از شاخص‌های اجتماعی-اقتصادی معاصر، به‌طور قابل‌توجهی با نرخ رفتارهای انحرافی همبستگی منفی دارد.

ویس^۲ (۲۰۱۱) در پژوهشی با عنوان «بررسی تأثیر سرمایه اجتماعی بر پرخاشگری نوجوانان» به این نتایج رسیدند که سرمایه اجتماعی والدین پس از کنترل ویژگی‌های والدین و خانواده تأثیر کمی بر خشونت دارد. با این حال، سرمایه اجتماعی نوجوانان محله و مدرسه، رفتار خشونت‌آمیز نوجوانان را علیرغم کنترل قوی دعوی همسالان، تخلفات خشونت‌آمیز قبلی و متغیرهای سطح محله کاهش می‌دهد.

سلمی و کیووری^۳ (۲۰۰۶) در پژوهشی با عنوان «بررسی رابطه سرمایه اجتماعی با رفتارهای بزهکارانه در فنلاند» به این نتایج رسیدند که به‌عنوان شاخص‌های سرمایه اجتماعی حمایت کم والدین، کنترل کم معلم و اعتماد بین‌فردی پایین با رفتار بزهکارانه همراه است که متغیرهای ساختاری و سطح فردی از جمله خودکنترلی، کنترل می‌شوند. کنترل والدین، حمایت معلم و بسته شدن بین‌نسلی تنها در مدل‌های دو متغیره با بزهکاری مرتبط است. به نظر می‌رسد پیوند ضعیف والدین که نوجوان را به بازار کار پاره‌وقت متصل می‌کند، او را از خطر بزهکاری محافظت نمی‌کند. در مقایسه با سرمایه اجتماعی و شاخص‌های ساختاری به نظر می‌رسد سطح خودکنترلی ارتباط قوی‌تری با خطر رفتار بزهکارانه دارد. توانایی شناختی نیز به‌عنوان یک همبستگی قوی از بزهکاری ظاهر می‌شود.

1. Akçomak & Weel

2. Weiss

3. Salmi & Kivivuori

در جمع‌بندی پیشینه می‌توان گفت تعداد قابل‌توجهی از تحقیقات، ارتباط بین سرمایه اجتماعی و رفتارهای انحرافی را مورد بررسی قرار داده‌اند و بیشتر آنها از این ایده حمایت می‌کنند که ارتباطات اجتماعی با افراد گروه‌های اولیه می‌تواند به انتقال هنجارهای هم‌نوا با جامعه کمک کند که رفتار انحرافی را منع کند. همچنین نتایج برخی مطالعات نشان می‌دهد که سرمایه اجتماعی دارای نتایج مثبتی مثل شغلیابی مناسب و سلامت جوانان است. نکته افتراق این مطالعه با مطالعات پیشین در این است که تا به حال تأثیر عناصر سرمایه اجتماعی و روابط درونی این عناصر با مدل معادلات ساختاری بر رفتارهای انحرافی در جامعه شهروندان شهر اراک انجام نشده است که در این مطالعه به آن پرداخته شده است.

مبانی نظری

مفهوم سرمایه اجتماعی از سه نظریه‌پرداز به نام‌های پیر بوردیو^۱، جیمز کلمن^۲ و رابرت پاتنام^۳ گرفته شد. اگرچه این افراد دیدگاه‌های سیاسی و فکری متفاوتی دارند ولی، به‌طور معناداری بر صورت‌بندی مفهوم سرمایه اجتماعی تأثیر گذاشتند. بوردیو (۱۹۸۶) توضیح داد که اگر سرمایه اجتماعی به منابعی که با عضویت در گروه یا شبکه‌ها هستند مرتبط باشد، می‌تواند به صورت کارآمد منابع اقتصادی، اجتماعی یا فرهنگی را بسیج کند. بنابراین، سرمایه اجتماعی می‌تواند موقعیت اجتماعی افراد را در گروه‌ها و شبکه‌ها بهبود بخشد. کلمن (۱۹۸۸) تعریف این مفهوم را با توجه به چگونگی به‌کارگیری ساختارهای اجتماعی به‌منظور افزایش بهره‌وری و به دست آوردن اهدافی که در غیر این صورت دشوار یا غیرممکن خواهد بود، گسترش داد. پاتنام (۱۹۹۳)، با اتخاذ یک دیدگاه علوم سیاسی، مفهوم تنش ذاتی جمعی-فردی را برجسته کرد. او این مفهوم را بدین‌صورت توسعه داد که سرمایه اجتماعی شامل منابعی است که جوامع از طریق اقدام جمعی افراد به‌دست می‌آورند. او بر چگونگی وجود

1. Pierre Bourdieu
2. James Coleman
3. Robert Putnam

منابع اجتماعی در برانگیختن ارتباطات بین فردی تأکید می‌کند. این دیدگاه مدعی است که اگر افراد در گروه خاصی مشارکت کنند، از نظر اقتصادی و اجتماعی بهره‌مند می‌شوند (پاتنام، ۱۹۹۳: ۳۷).

سرمایه اجتماعی به منابعی اشاره دارد که بازیگران می‌توانند از طریق تعامل با سایر بازیگران دریافت و مبادله کنند. برخی از نظریه‌پردازان از ارتباطات نیز به عنوان سرمایه اجتماعی یاد می‌کنند. تعریف‌های سرمایه اجتماعی می‌تواند شامل ذخایر سرمایه در سطح کلان باشد که از طریق سرمایه‌گذاری‌های اجتماعی در کالاهای اجتماعی مشترک (پاتنام، ۲۰۰۰) یا تعاملات سطح خرد بین افراد (کلمن، ۱۹۸۸: ۹۸) ایجاد می‌شود. ستر و ولکاک^۱ (۲۰۰۴) بیان می‌کنند که سرمایه اجتماعی بر اساس شبکه‌های اجتماعی، هنجارهای مشترک، اهداف، تحریم‌ها و اعتماد متقابل مفهوم‌سازی و اندازه‌گیری می‌شود. همچنین سرمایه اجتماعی اقدام‌های فردی و اجتماعی را تسهیل می‌کند. اما، سرمایه اجتماعی فرد به عضویت او در یک گروه گره خورده است.

تأثیرهای سرمایه اجتماعی بر رفتارهای بهنجار و نابهنجار در سطوح مختلف خرد، میانی و کلان قرار دارد. در سطح خرد، افراد در مرحله نوجوانی در مرحله‌ای از رشد هستند که به موجب آن به‌طور فزاینده‌ای به خانواده وابسته می‌شوند و نیز به‌طور فزاینده‌ای در ایجاد شبکه‌های همسالان درگیر می‌شوند. این شبکه‌های همسالان می‌توانند تأثیر قابل توجهی بر رفتارها داشته باشند و می‌توانند منجر به رفتارهای بهنجار و نابهنجار شوند. در درازمدت، شبکه‌های خانوادگی و همسالان می‌توانند به‌طور بالقوه بر ایجاد شبکه‌های اجتماعی در آینده و سرمایه اجتماعی ناشی از آن تأثیر بگذارند که می‌تواند بر رفتارهای بهنجار و نابهنجار بعدی در زندگی تأثیر بگذارد. یکی از جنبه‌های کلیدی این سرمایه اجتماعی در سطح خرد، ماهیت «مثبت» روابط است، زیرا روابط نزدیک با افراد آزارگر و آسیب‌دیده عاطفی می‌تواند منجر به پیامدهای سلامتی منفی شود (کواچی و برکمن^۲، ۲۰۰۰: ۹۸). کاتل^۳ (۲۰۰۱) در مطالعه

1. Szreter & Woolcock

2. Kawachi & Berkman

3. Cattell

قوم‌نگاری در شرق لندن به این نتیجه رسید که ساکنان شبکه‌های «از نظر اجتماعی طرد شده»^۱، مانند زنانی که شرکای آزارگر یا کنترل‌کننده دارند، احتمال بیشتری داشت پرخاشگری یا خشونت را ابراز کنند (۱۵۰۵).

در سطح میانی، سؤال این است که آیا جوامع، فضاها، محله‌ها و سازمان‌ها مستقل از شبکه حمایتی افراد بر رفتار بهنجار یا نابهنجار تأثیر می‌گذارند یا خیر. به‌طور خاص، آیا یک اثر افزایشی وجود دارد که به‌وسیله آن سرمایه اجتماعی در سطح میانی بتواند شبکه‌های اجتماعی سطح خرد را برای کاهش احتمال رفتارهای نابهنجار واسطه کند؟ یکی از حوزه‌های تحقیقاتی به «اثر تراکم گروهی»^۲ پرداخته است که نشان می‌دهد گروه‌های قومی که با هم در یک منطقه زندگی می‌کنند، رفتار بهنجار بهتری نسبت به افرادی از همان گروه قومی دارند که در یک محله قومی مختلط زندگی می‌کنند. به‌علاوه، مهاجرت به خارج از محله‌های قومی و یا اصیل‌سازی می‌تواند شبکه‌های اجتماعی مهم و سرمایه مرتبط در جوامع شهری را از بین ببرد. محله‌های قومی به‌طور بالقوه، سطحی از محافظت در برابر استرس، از جمله انگ و نژادپرستی را فراهم می‌کنند (هالپرن^۳، ۱۹۹۳: ۶۰۲). در کار استاک^۴ (۱۹۷۴) در یک جامعه سیاهپوست کم‌درآمد در دهه ۱۹۷۰، او شبکه‌ای از روابط خویشاوندی واقعی و تخیلی را توصیف می‌کند که حمایت اجتماعی، عاطفی و اقتصادی را فراهم می‌کند (۶۴). در همین راستا، پاتنام (۲۰۰۰) بین دو نوع شبکه تفاوت قائل می‌شود: (۱) شبکه‌هایی که متنوع و مجزا هستند و دوام زیادی ندارند و مبتنی بر روابط با افراد غیر آشنا هستند (شبکه‌های پلی^۵)؛ (۲) شبکه‌هایی که تک-رشته‌ای ولی بادوام است و مبتنی بر ارتباط با افراد آشنا می‌باشند (شبکه‌های پیوندی^۶). گرانووتر^۷ (۱۹۷۳) مدعی است که شبکه‌سازی درون گروه‌های قومی و فرهنگی، اطلاعات خیلی محدود و زائدی را فراهم می‌کند. ولی، ممکن است

1. socially excluded
2. group density effect
3. Halpern
4. Stack
5. bridging
6. bonding
7. Granovetter

برای سال‌های اولیه سکونت مفید باشد. این در حالی است که شبکه‌سازی بین قومیتی، اطلاعات جدید، متنوع و مفید را در دسترس افراد قرار می‌دهد که می‌تواند به منفعت‌های اقتصادی تبدیل شود (۱۳۶۴).

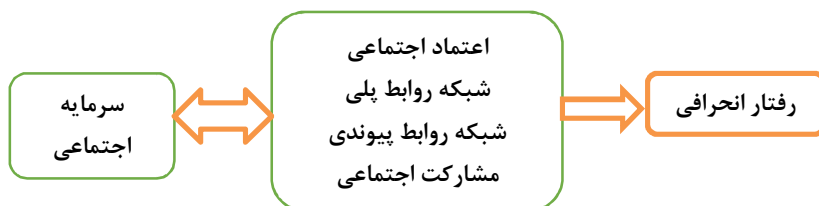
در سطح کلان، سؤال این است که آیا افراد ساکن در مناطق یا کشورهای خاص، رفتارهای بهنجار و رفاه بیشتری را، فراتر از آنچه از شبکه‌های اجتماعی مثبت افراد پیش‌بینی می‌شود، تجربه می‌کنند. در حالی که به‌طور کلی فرض بر این است که بین توسعه اقتصادی و رفاه ارتباط وجود دارد. ولی، هلیول^۱ (۲۰۰۲) «عوامل خارجی منفی» را توصیف می‌کند که در آن، درآمد بالاتر در سطح کل، منجر به رضایت کمتر از زندگی می‌شود. حالت گریو و کراسپی^۲ (۲۰۰۳) دریافتند در ایالات متحده، سطوح پایین‌تر سرمایه اجتماعی پیش‌بینی‌کننده بیماری جنسی مثل سوزاک و سیفلیس و سرمایه اجتماعی و نابرابری درآمدی پیش‌بینی‌کننده نرخ ابتلا به ایدز بوده است. به‌طور کلی می‌توان بیان کرد که رضایت کمتر از زندگی، در زمینه نابرابری‌های اجتماعی، می‌تواند منجر به رفتارهای انحرافی بیشتر شود. در یک اقتصاد در حال گذار مانند چین، کسانی که خارج از حوزه شهری ثروت و مصرف هستند، نابرابری‌های واقعی و درک شده، ننگ درونی و بیرونی و استرس بالا در تلاش برای برآوردن نیازهای اساسی برای خود و خانواده را تجربه می‌کنند (چن^۳ و همکاران، ۲۰۱۱: ۲۵). سرمایه اجتماعی و نابرابری در اقتصادهای در حال گذار، کسانی که در گروه‌های اجتماعی-اقتصادی پایین‌تر در جامعه‌ای با سلسله‌مراتب فزاینده زندگی می‌کنند، سطوحی از اضطراب را تجربه خواهند کرد که در نهایت، از طریق کاهش شبکه روابط پلی و پیوندی، بر هم‌نوایی آنها با هنجارهای جامعه تأثیر منفی می‌گذارد (کوزیلینو^۴، ۲۰۱۱: ۳۰۷).

در ادامه فرضیه‌ها و مدل تحقیق ارائه شده است:

- اعتماد اجتماعی بر رفتار انحرافی تأثیر دارد.

1. Helliwell
2. Holtgrave & Crosby
3. Chen
4. Cozzolino

- شبکه روابط (پلی و پیوندی) بر رفتار انحرافی تأثیر دارد.
- مشارکت اجتماعی بر رفتار انحرافی تأثیر دارد.
- اعتماد اجتماعی بر شبکه روابط (پلی و پیوندی) تأثیر دارد.



شکل ۱- مدل مفهومی تحقیق

روش

مطالعه با رویکرد کمی و به روش پیمایش و با ابزار پرسشنامه انجام شده است. جامعه آماری تحقیق کلیه افراد ۱۵ سال به بالای مناطق ۵ گانه شهر اراک بوده که توانایی پاسخ به سوالات را داشته‌اند. مطابق سالنامه آماری ایران (۱۳۹۵) اراک ۵۲۰۹۴۴ نفر جمعیت بالای ۱۵ سال دارد که حجم نمونه با توجه به فرمول کوکران حدود ۳۸۳ نفر محاسبه شد. ولی، برای اختصاص بهتر به زیرنمونه‌ها و همه مناطق ۵ گانه شهر اراک به حدود ۴۱۸ نفر ارتقا پیدا کرد. روش نمونه‌گیری در این مطالعه، نمونه‌گیری طبقه‌ای متناسب با حجم می‌باشد. بدین صورت که مناطق ۵ گانه شهر اراک به عنوان طبقه‌های نمونه‌گیری در نظر گرفته شده و از هر منطقه شهری به نسبت درصدی که از کل جمعیت شهر اراک به خود اختصاص داده‌اند، نمونه‌هایی برداشت شده است. به‌طور مثال منطقه یک، ۲۵ درصد از جمعیت شهر اراک را دربر دارد و ۲۵ درصد از حجم نمونه نهایی یعنی ۱۰۶ نفر از این منطقه برداشت می‌شود. در هر منطقه شهری، ابتدا چند محله انتخاب شدند. برای نمونه‌گیری در محله‌ها ابتدا بلوک‌های شهری هر محله شماره‌گذاری شده و سپس بلوک‌هایی به‌صورت تصادفی انتخاب شدند. سپس، الگوی حرکت پرسشگران مطابق با نقشه محله از نخستین واحد مسکونی از گوشه شمال شرقی بلوک آغاز شد و برخلاف

عقربه‌های ساعت حرکت را ادامه دادند. اولین واحد مراجعه به بلوک به‌طور تصادفی انتخاب شدند. در ادامه نحوه سنجش متغیرهای تحقیق توضیح داده می‌شوند.

تعریف‌های عملیاتی متغیرهای تحقیق

رفتارهای انحرافی: به هر نوع عمل فردی یا جمعی گفته می‌شود که در راستای اصول اخلاقی و قواعد عام، عمل جمعی یا غیررسمی جامعه محل فعالیت کنشگران قرار نمی‌گیرد و در نتیجه با منع قانونی و یا قبح اخلاقی و اجتماعی روبه‌رو می‌گردد (ستوده، ۱۳۹۴: ۵۴). برای سنجش این متغیر از ۴ بعد مصرف دخانیات، مواد مخدر و الکل (۶ گویه)، خشونت (۳ گویه)، خودکشی و تمایل به آن (۳ گویه) و انحراف جنسی (۲ گویه) استفاده شد. پاسخ‌ها در طیف لیکرت (اصلاً=۱، یک‌بار=۲، ۲ تا ۴ بار=۳، ۵ تا ۷ بار=۴، ۸ تا ۱۰ بار=۵، بیش از ۱۰ بار=۶) مورد سنجش قرار گرفتند. برای سنجش این متغیر سعی شد با توجه به هنجارها و ارزش‌های جامعه ایرانی و شهر اراک عمل شود و رفتارهایی که مخالف ارزش‌ها و هنجارهای مرسوم جامعه است به‌عنوان رفتارهای انحرافی در نظر گرفته شود. به‌طور مثال، مصرف دخانیات، به‌خصوص قلیان، یک رفتار شایع در شهر اراک است. ولی، به دلیل مخالف ارزش‌ها و هنجارهای جامعه بودن، به‌عنوان یک رفتار انحرافی مورد سنجش قرار گرفت.

سرمایه اجتماعی: این مفهوم به معنای ثروت یا ارزشی است که از آن می‌توان برای افزایش یا ایجاد منابع در اختیار و یا جدید استفاده کرد. سرمایه اجتماعی بیانگر کم‌وکیف روابط اجتماعی و نحوه تعاملات کنشگران اجتماعی است. وزن و تنوع روابط و تعاملات اجتماعی در مقیاس‌های خرد، میانی و کلان تعیین‌کننده میزان سرمایه اجتماعی است (غفاری، ۱۳۹۰: ۳۵). در پژوهش حاضر، متناسب با چارچوب و تعریف نظری ارائه شده، سه بعد مشارکت اجتماعی، اعتماد اجتماعی و شبکه روابط برای سنجش سرمایه اجتماعی در نظر گرفته شده است. در سنجش اعتماد اجتماعی از شش گویه میزان اعتماد شهروندان با اعضای خانواده، اعضای فامیل، دوستان، همشهریان، همسایگان و افراد محله مورد سنجش قرار گرفت. بعد شبکه روابط با دو مؤلفه شبکه روابط

پیوندی (میزان رفت‌وآمد با افراد خانواده، فامیل و دوستان) و پلی (میزان رفت‌وآمد با همشهریان، همسایگان و افراد محله) سنجیده شد. مشارکت اجتماعی هم با ۵ گویه سنجش شد که برخی از این گویه‌ها عبارت‌اند از: چقدر در حل معضلات موجود در شهر شرکت می‌کنید؟؛ عضویت و فعالیت شما در باشگاه‌های ورزشی به چه میزان است؟؛ میزان فعالیت شما در انجمن‌های داوطلبانه و خیریه چقدر است؟؛ تا چه حد در انجمن‌های محلی برای بهبود وضع محله فعالیت دارید؟ و تا چه حد تمایل به انجام کار گروهی برای بهبود وضع دیگران دارید؟. همه این ابعاد در طیف لیکرت از خیلی زیاد (۵) تا خیلی کم (۱) مورد سنجش قرار گرفتند.

برای سنجش اعتبار متغیرهای تحقیق از اعتبار صوری استفاده شده است. اعتبار صوری به معنی شناسایی اعتبار شاخص‌ها یا معرف‌های پژوهش از طریق مراجعه به داوران می‌باشد. بدین ترتیب، در پژوهش حاضر از طریق بررسی ادبیات موضوع، این نتیجه حاصل شد که شاخص‌های گنجانده شده در سوالات پرسش‌نامه معرف حوزه معنایی مفاهیم مورد مطالعه هستند. بعد از آن، سوالات به دو متخصص جامعه‌شناسی داده شد و میزان تناسب سوالات با سنجش مفاهیم موردنظر تایید شد. برای بررسی پایایی متغیرهای تحقیق هم از آلفای کرونباخ استفاده شد که نتایج جدول ۱ نشان می‌دهد که پایایی متغیرهای تحقیق در حد مناسب و قابل قبولی قرار دارد.

جدول ۱- آلفای کرونباخ متغیرهای تحقیق

متغیرهای تحقیق	ابعاد	تعداد سوالات	آلفای کرونباخ
آسیب‌های اجتماعی	مصرف دخانیات، مواد و الکل	۶	۰,۷۴
	خشونت	۳	۰,۷۱
	خودکشی	۳	۰,۸۶
	انحراف جنسی	۲	۰,۸۵
سرمایه اجتماعی	اعتماد اجتماعی	۶	۰,۷۵
	شبکه روابط پیوندی	۳	۰,۷۲
	شبکه روابط پلی	۳	۰,۸۶
	مشارکت اجتماعی	۵	۰,۷۲

یافته‌های تحقیق

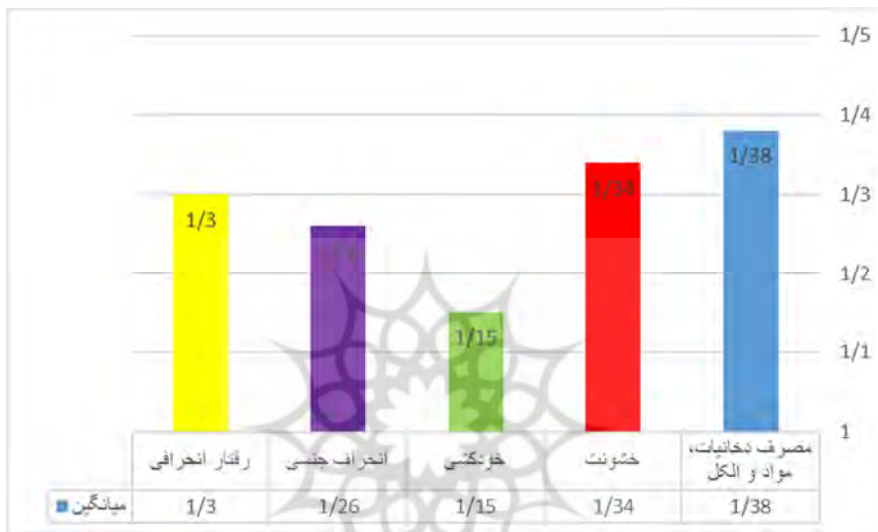
نتایج تحقیق نشان می‌دهد که ۵۰٫۵ درصد از پاسخگویان مرد و ۴۹٫۵ درصد زن هستند. میانگین سنی پاسخگویان حدود ۳۶٫۶ سال است. ۳۹٫۲ درصد از پاسخگویان مجرد و ۵۶٫۷ درصد متأهل هستند. همچنین ۱٫۹ و ۲٫۲ درصد از پاسخگویان طلاق گرفته و همسر فوت کرده بودند. مطابق نتایج تحقیق، ۳۲٫۳ درصد از پاسخگویان دارای تحصیلات دیپلم و بعد از آن ۲۵٫۱ درصد دارای تحصیلات لیسانس هستند که این تعداد دارای بیشترین میزان می‌باشند. بعد از آن، تحصیلات راهنمایی و فوق دیپلم دارای بیشترین میزان بودند. ۵۳٫۴ درصد از پاسخگویان شاغل، ۲۳٫۱ درصد خانه‌دار، ۱۶ درصد محصل و ۷٫۵ درصد بیکار بودند. میانگین مدت اقامت در شهر اراک حدود ۳۰ سال است. میانگین اعضای خانوار پاسخگویان حدود ۴ نفر است. میانگین درآمد خانوار پاسخگویان حدود ۱۸ میلیون تومان است.

نتایج جدول ۲ نشان می‌دهد که بیشترین رفتارهای انحرافی در حد کم با ۵۷ درصد می‌باشد. بعد از آن میزان رفتارهای انحرافی در حد متوسط با ۳٫۷ درصد بیشترین میزان را به خود اختصاص داده است. همچنین حدود ۳۷٫۱ درصد از افراد رفتارهای انحرافی نداشتند. میانگین رفتارهای انحرافی ۱٫۳ از ۶ است که در حد کم می‌باشد. در بین ابعاد، بیشترین میانگین به مصرف دخانیات، مواد و الکل و سپس خشونت اختصاص دارد و میانگین ابعاد انحراف جنسی و خودکشی در رده‌های بعدی قرار دارد.

جدول ۲- توصیف متغیر وابسته رفتارهای انحرافی

متغیر رفتارهای انحرافی	مصرف دخانیات، مواد و الکل		خشونت		خودکشی		انحراف جنسی		رفتار انحرافی	
	تعداد	درصد	تعداد	درصد	تعداد	درصد	تعداد	درصد	تعداد	درصد
اصلاً	۲۳۶	۵۶٫۹	۲۴۳	۵۸٫۶	۳۶۸	۸۸٫۷	۳۳۳	۸۰٫۲	۱۵۱	۳۷٫۱
کم	۱۲۶	۳۰٫۴	۱۴۰	۳۳٫۷	۸	۲	۵۵	۱۳٫۳	۲۳۲	۵۷
متوسط	۴۸	۱۱٫۶	۲۷	۶٫۵	۶	۱٫۴	۱۸	۴٫۳	۱۵	۳٫۷
زیاد	۵	۱٫۲	۵	۱٫۲	۸	۱٫۹	۹	۲٫۲	۹	۲٫۲
جمع	۴۱۵	۱۰۰	۴۱۵	۱۰۰	۴۱۵	۱۰۰	۴۱۵	۱۰۰	۴۱۵	۱۰۰

متغیر رفتارهای انحرافی	مصرف دخانیات، مواد و الکل		خشونت		خودکشی		انحراف جنسی		رفتار انحرافی	
	تعداد	درصد	تعداد	درصد	تعداد	درصد	تعداد	درصد	تعداد	درصد
میانگین	۱,۳۸		۱,۳۴		۱,۱۵		۱,۲۶		۱,۳	
انحراف استاندارد	۰,۶۶		۰,۶۱		۰,۶۳		۰,۷۶		۰,۴۹	
حداقل-حداکثر مقدار میانگین	۶-۱		۶-۱		۶-۱		۶-۱		۶-۱	



نمودار ۱- توصیف میانگین رفتارهای انحرافی و ابعاد آن

نتایج جدول ۳ نشان می‌دهد که بیشترین میزان گزینه «بیش از ۱۰ بار» به گویه‌های مصرف سیگار و سپس مصرف قلیان اختصاص دارد. بیشترین میزان گزینه «اصلاً» به گویه‌های مصرف مواد صنعتی و سپس اقدام به خودکشی تعلق دارد.

جدول ۳- توزیع تعداد و درصدی پاسخگویان بر حسب گویه‌های متغیر رفتارهای انحرافی

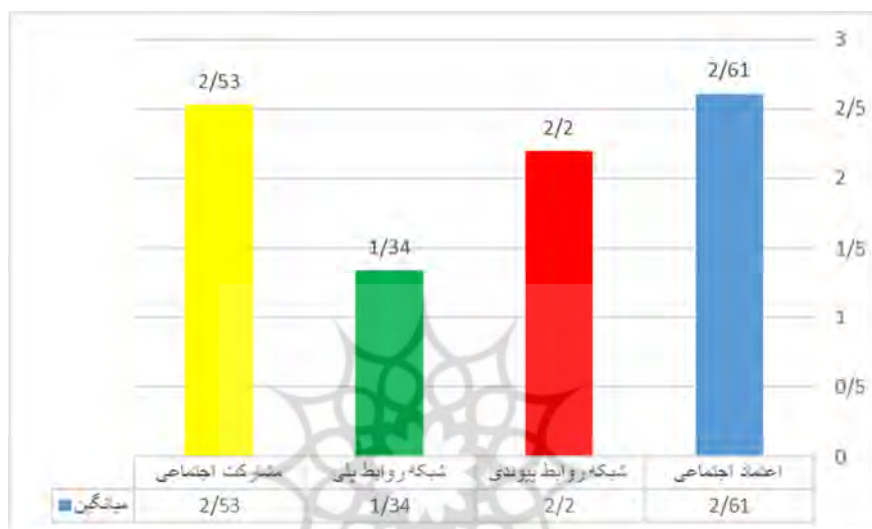
کل	بیش از ۱۰ بار	۱۰-۸ بار	۷-۵ بار	۴-۲ بار	یک بار	اصلاً	میزان	گویه‌ها		ابعاد
								تعداد	درصد	
۴۱۵	۶۶	۰	۸	۱۸	۲۳	۳۰۰	تعداد	مصرف سیگار	مصرف دخانیات، مواد و الکل	
۰.۱۰۰	۹.۱۵	۰.۰	۹.۱	۳.۴	۵.۵	۳.۷۲	درصد			
۴۱۴	۳۳	۰	۱۲	۲۸	۳۰	۳۱۱	تعداد	مصرف قلیان		
۰.۱۰۰	۰.۸	۰.۰	۹.۲	۸.۶	۲.۷	۱.۷۵	درصد			

کل	بیش از ۱۰ بار	۸-۱۰ بار	۵-۷ بار	۲-۴ بار	یک بار	اصلاً	میزان	گویه ها	ابعاد	
۴۱۴	۴	۰	۱	۶	۱۰	۳۹۳	تعداد	مصرف مواد مخدر سنتی		
۰.۱۰۰	۰.۱	۰.۰	۲.۰	۴.۱	۴.۲	۹.۹۴	درصد			
۴۱۴	۲	۰	۱	۰	۲	۴۰۹	تعداد	مصرف مواد صنعتی		
۰.۱۰۰	۵.۰	۰.۰	۲.۰	۰.۰	۵.۰	۸.۹۸	درصد			
۴۱۵	۱۴	۰	۵	۱۷	۲۹	۳۵۰	تعداد	مصرف مشروبات الکلی		
۰.۱۰۰	۴.۳	۰.۰	۲.۱	۱.۴	۰.۷	۳.۸۴	درصد			
۴۱۰	۴	۰	۱	۳	۸	۳۹۴	تعداد	خرید و فروش مواد مخدر و الکل		
۰.۱۰۰	۰.۱	۰.۰	۲.۰	۷.۰	۰.۲	۱.۹۶	درصد			
۴۱۵	۱۶	۰	۱۰	۴۰	۸۳	۲۶۶	تعداد	پرخاشگری و دعوا در منزل		خشونت
۰.۱۰۰	۹.۳	۰.۰	۴.۲	۶.۹	۰.۲۰	۱.۶۴	درصد			
۴۱۳	۹	۰	۳	۱۷	۳۹	۳۴۵	تعداد	دعوا و نزاع خارج از منزل		
۰.۱۰۰	۲.۲	۰.۰	۷.۰	۱.۴	۴.۹	۵.۸۳	درصد			
۴۱۴	۲	۰	۱	۱	۱۴	۳۹۶	تعداد	تخریب وسایل عمومی		
۰.۱۰۰	۵.۰	۰.۰	۲.۰	۲.۰	۴.۳	۷.۹۵	درصد			
۴۱۵	۱۰	۰	۳	۶	۲۵	۳۷۱	تعداد	فکر به خودکشی	خودکشی	
۰.۱۰۰	۴.۲	۰.۰	۷.۰	۴.۱	۰.۶	۴.۸۹	درصد			
۴۱۴	۸	۰	۰	۵	۷	۳۹۴	تعداد	برنامه‌ریزی برای خودکشی		
۰.۱۰۰	۹.۱	۰.۰	۰.۰	۲.۱	۷.۱	۲.۹۵	درصد			
۴۱۴	۳	۰	۱	۲	۹	۳۹۹	تعداد	اقدام به خودکشی		
۰.۱۰۰	۷.۰	۰.۰	۲.۰	۵.۰	۲.۲	۴.۹۶	درصد			
۴۱۵	۱۰	۰	۵	۱۷	۴۷	۳۳۶	تعداد	رابطه احساسی خارج از ازدواج	انحراف جنسی	
۰.۱۰۰	۴.۲	۰.۰	۲.۱	۱.۴	۳.۱۱	۰.۸۱	درصد			
۴۱۲	۷	۰	۲	۱۰	۱۲	۳۸۱	تعداد	رابطه جنسی خارج از ازدواج		
۰.۱۰۰	۷.۱	۰.۰	۵.۰	۴.۲	۹.۲	۵.۹۲	درصد			

مطابق نتایج جدول ۴، در بین متغیرهای مستقل، متغیر اعتماد اجتماعی با ۲,۶۱ دارای بیشترین میانگین است. میانگین متغیرهای مشارکت اجتماعی و شبکه روابط پیوندی به ترتیب در حد ۲,۵۳ و ۲,۲۰ قرار دارد. متغیر شبکه روابط پلی دارای میانگین ۱,۳۴ می‌باشد.

جدول ۴- توصیف متغیرهای مستقل

متغیرهای مستقل	میانگین	انحراف استاندارد	حداقل	حداکثر
اعتماد اجتماعی	۲,۶۱	۰,۹۳	۱	۵
شبکه روابط پیوندی	۲,۲۰	۱,۱۱	۱	۵
شبکه روابط پلی	۱,۳۴	۱,۰۴	۱	۵
مشارکت اجتماعی	۲,۵۳	۰,۷۷	۱	۵



نمودار ۲- توصیف میانگین متغیرهای مستقل

برای استفاده از آزمون‌های مناسب در بررسی روابط بین متغیرها، ابتدا باید فرض نرمال بودن متغیرها بررسی شود. برای بررسی نرمال بودن داده‌ها از آزمون کلوموگراف- اسمیرنوف استفاده شده است. فرض صفر در این آزمون می‌گوید که داده‌ها از یک توزیع نرمال برخوردار هستند. در این آزمون اگر سطح معناداری کمتر از $0,05$ باشد، فرض صفر رد می‌شود و اگر سطح معناداری بیشتر از $0,05$ باشد، فرض صفر پذیرفته می‌شود. نتایج آزمون نرمال بودن متغیرها در جدول شماره ۵ آورده شده است. نتایج این جدول نشان می‌دهد که همه‌ی متغیرهای تحقیق، توزیع نرمال دارند.

جدول ۵- آزمون نرمال بودن متغیرهای تحقیق

متغیرها	آزمون کلموگراف-اسمیرنوف	سطح معناداری
اعتماد اجتماعی	۱,۱۹	۰,۱۱۳
شبکه روابط پیوندی	۱,۳۱	۰,۰۶۰
شبکه روابط پلی	۰,۸۷۷	۰,۴۵۸
مشارکت اجتماعی	۰,۶۸۴	۰,۸۴۱
رفتارهای انحرافی	۰,۹۵۳	۰,۳۲۴

مطابق نتایج جدول ۶، متغیر رفتارهای انحرافی و ابعاد آن با متغیر سرمایه اجتماعی و ابعاد آن (بجز شبکه روابط پلی) رابطه معکوس و معنادار دارد. بدین معنا که با افزایش متغیر سرمایه اجتماعی و ابعاد آن (اعتماد و شبکه روابط پیوندی و مشارکت اجتماعی)، متغیر رفتارهای انحرافی و ابعاد آن (مصرف دخانیات، مواد و الکل، خشونت، خودکشی و انحراف عاطفی و جنسی) کاهش پیدا می‌کند.

جدول ۶- ضریب همبستگی بین متغیرهای مستقل و وابسته

مستقل وابسته	اعتماد اجتماعی	شبکه روابط پیوندی	شبکه روابط پلی	مشارکت اجتماعی	متغیر سرمایه اجتماعی
مصرف دخانیات، مواد و الکل	۰,۲۴*	۰,۳۲*	۰,۱۰*	۰,۱۷*	۰,۲۹*
خشونت	۰,۲۳*	۰,۳۳*	۰,۰۸*	۰,۱۵*	۰,۲۴*
خودکشی	۰,۱۹*	۰,۱۵*	۰,۰۷*	۰,۰۸*	۰,۱۷*
انحراف عاطفی و جنسی	۰,۱۵*	۰,۳۰*	۰,۰۳*	۰,۱۷*	۰,۲۳*
متغیر رفتارهای انحرافی	۰,۲۹*	۰,۳۵*	۰,۱۲*	۰,۲۰*	۰,۳۳*

معناداری کمتر از ۰,۰۵ اشاره دارد.

جدول ۷ مدل رگرسیونی چندمتغیره رفتارهای انحرافی را نشان می‌دهد. مدل یک تأثیر متغیرهای سرمایه اجتماعی را برای متغیر وابسته نشان می‌دهد و در مدل دو علاوه بر این متغیرها، تأثیر متغیرهای زمینه‌ای هم محاسبه می‌شود. اطلاعات این جدول در مدل یک نشان می‌دهد که همبستگی چندگانه (R) معادل ۴۲ درصد است که گویای این مطلب است که متغیرهای سرمایه اجتماعی به‌طور همزمان ۴۲ درصد با رفتارهای انحرافی ارتباط دارند. ضریب

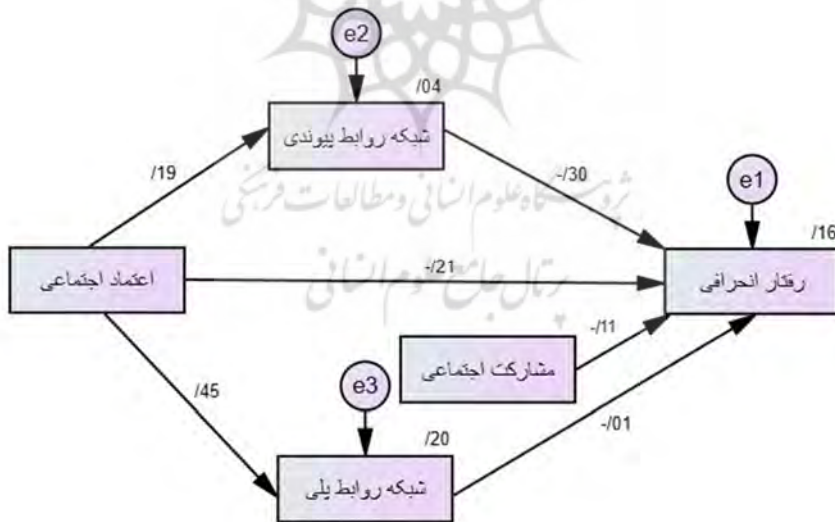
تعیین (R^2) نیز ۱۸ درصد محاسبه شده است. به این معنی که حدود ۱۸ درصد از تغییرات رفتارهای انحرافی توسط متغیرهای مستقل توضیح داده می‌شود. ضرایب تأثیر استاندارد موجود در این جدول نشان می‌دهد که قوی‌ترین پیش‌بینی‌کننده‌های متغیر رفتارهای انحرافی به ترتیب متغیرهای، شبکه روابط پیوندی (بتا=۰,۲۹-)، اعتماد اجتماعی (بتا=۰,۲۱-) و مشارکت اجتماعی (بتا=۰,۱۲-) می‌باشند. در مدل دو با وارد کردن متغیرهای زمینه‌ای، مقدار همبستگی و ضریب تعیین به ترتیب به ۰,۵۵ و ۰,۳۰ ارتقا پیدا کردند. بدین معنا که متغیرهای مستقل در مدل دو حدود ۳۰ درصد از تغییرات متغیر رفتارهای انحرافی را تبیین می‌کنند. قوی‌ترین پیش‌بینی‌کننده‌های متغیر رفتارهای انحرافی در مدل دو به ترتیب متغیرهای، شبکه روابط پیوندی (بتا=۰,۳۰-)، اعتماد اجتماعی (بتا=۰,۲۵-)، مشارکت اجتماعی (بتا=۰,۱۴-) و مدت اقامت در شهر اراک (بتا=۰,۱۲-) می‌باشند. به‌طور کلی می‌توان بیان کرد که ابعاد سرمایه اجتماعی رابطه معکوس با رفتارهای انحرافی دارند و با بالا رفتن سرمایه اجتماعی، رفتارهای انحرافی کاهش می‌یابد.

جدول ۷- آماره‌های تحلیل رگرسیون چندگانه برای تبیین رفتارهای انحرافی

متغیر	مدل ۱			مدل ۲		
	ضریب استاندارد	نمره تی	سطح معناداری	ضریب استاندارد	نمره تی	سطح معناداری
اعتماد اجتماعی	-۰,۲۱	-۴,۰۵	۰,۰۰۰	-۰,۲۵	-۳,۸۶	۰,۰۰۰
شبکه روابط پیوندی	-۰,۲۹	-۶,۱۹	۰,۰۰۰	-۰,۳۰	-۵,۲۵	۰,۰۰۰
شبکه روابط پلی	۰,۰۱	-۰,۲۵	۰,۸۰۱	۰,۰۵	۰,۷۸	۰,۴۳۳
مشارکت اجتماعی	-۰,۱۲	-۲,۰۱	۰,۰۴۰	-۰,۱۴	۲,۲۱	۰,۰۲۸
سن				۰,۰۴	۰,۵۶	۰,۵۷۳
تحصیلات				۰,۰۳	۰,۵۷	۰,۵۶۴
مدت اقامت در اراک				-۰,۱۲	-۱,۹۸	۰,۰۴۵
درآمد خانوار				۰,۰۱	۰,۲۱	۰,۸۲۸
ضریب همبستگی مدل	۰,۴۲			۰,۵۵		

متغیر	مدل ۱			مدل ۲		
	ضریب استاندارد	نمره تی	سطح معناداری	ضریب استاندارد	نمره تی	سطح معناداری
ضریب تعیین مدل	۰,۱۸			۰,۳۰		
مقدار اف	۲۲,۳۶			۱۲,۳۷		
سطح معناداری	۰,۰۰۰			۰,۰۰۰		

مدل معادلات ساختاری رفتارهای انحرافی: در شکل ۲ مدل معادله ساختاری رفتارهای انحرافی ترسیم شده است. این مدل با استفاده از نرم افزار آموس رسم گردید. مطابق نمودار قوی ترین پیش‌بینی‌کننده‌های متغیر رفتارهای انحرافی به ترتیب متغیرهای، شبکه روابط پیوندی (بتا=۰,۳۰-)، اعتماد اجتماعی (بتا=۰,۲۱-) و مشارکت اجتماعی (بتا=۰,۱۱-) می‌باشند. همچنین بیشترین تأثیر بر شبکه روابط پیوندی مربوط به متغیر اعتماد اجتماعی (ضریب بتا= ۰,۱۹) می‌باشد. متغیر اعتماد اجتماعی از طریق تأثیر بر شبکه روابط پیوندی تأثیر غیر مستقیمی معادل ۰,۰۶- بر رفتار انحرافی دارد.



شکل ۱-مدل معادلات ساختاری تأثیر عناصر سرمایه اجتماعی بر رفتار انحرافی

در جدول ۸، تعدادی از مهمترین معیارهای برازش و تفسیر آن‌ها و مقدارش در مدل مفروض آمده است. به‌طور کلی می‌توان گفت که عمده شاخص‌های برازش مدل قابل قبول هستند. بنابراین مدل ترسیم شده، مدلی است که می‌تواند داده‌های ما را با مدل نظری تطبیق دهد.

جدول ۸- شاخص‌های نیکویی برازش مدل

نام شاخص	مقدار شاخص در مدل	مقدار استاندارد	نتیجه
کای اسکوئر نسبی	۴,۱	بین ۱ تا ۵	قابل قبول
نیکویی برازش ^۱	۰,۹۸	۰ (عدم برازش) تا ۱ (برازش کامل)	قابل قبول
نیکویی برازش اصلاح شده ^۲	۰,۹۳	۰ (عدم برازش) تا ۱ (برازش کامل)	قابل قبول
ریشه میانگین مربعات خطای برآورد ^۳	۰,۰۶۴	کمتر از ۰,۰۸	قابل قبول
شاخص برازش هنجار شده ^۴	۰,۹۶	۰ (عدم برازش) تا ۱ (برازش کامل)	قابل قبول
شاخص برازش تطبیقی مقتصد ^۵	۰,۹۷	۰ (عدم برازش) تا ۱ (برازش کامل)	قابل قبول

بحث و نتیجه‌گیری

تحقیق‌ها نشان می‌دهد که رفتارهای انحرافی اثرات مخرب زیادی بر زندگی افراد جامعه دارد. یک راه امیدوارکننده برای جلوگیری از رفتار انحرافی، افزایش سرمایه اجتماعی است که شامل ارتباطات اجتماعی با دیگران و هنجارهای طرفدار اجتماعی است که از طریق این شبکه روابط جریان دارد. هدف از این تحقیق بررسی تأثیر سرمایه اجتماعی و ابعاد آن بر رفتارهای انحرافی در شهروندان شهر اراک می‌باشد.

تأثیر اعتماد اجتماعی بر رفتار انحرافی یکی از فرضیه‌های تحقیق بود که نتایج تحقیق تأثیر منفی و معنادار اعتماد اجتماعی بر رفتارهای انحرافی را در شهروندان شهر اراک تایید می‌کند. اعتماد اجتماعی بیشتر به نگرش‌ها و باورهای شخصی مربوط می‌شود. به‌طور کلی تصور می‌شود که اعتماد اجتماعی پیش‌درآمدی برای همکاری و احساسات مثبت نسبت به دیگران است. ممکن

1. GFI
2. AGFI
3. RMSEA
4. NFI
5. CFI

است در شهرهای کوچک گمنامی وجود نداشته باشد، که ممکن است بدون توجه به سطوح سازمان اجتماعی احتمال ارتکاب جرایم را کاهش دهد. یک مجرم احتمالی ممکن است بیشتر باور کند که در صورت وجود سطوح ناشناس بیشتر دستگیر می‌شود. برعکس ممکن است ارزش و انتظار قوی‌تری از حریم خصوصی در شهرهای کوچک وجود داشته باشد، که ممکن است بدون توجه به سطوح سازمان اجتماعی، احتمال ارتکاب جرم را برای افراد افزایش دهد. یک مجرم بالقوه ممکن است از شاهدان احتمالی انتظار داشته باشد که خود را حفظ کنند یا حتی متوجه اتفاقاتی که در محیط بیرون از خانه می‌افتد نشوند. افزایش سطح ثبات مسکونی ممکن است باعث شود که شهرت خانواده‌ها یا برخی از اعضای خانواده از نسل‌های قدیمی‌تر منتقل شود و در صورت وجود مشکل کمتر مداخله کند. این عوامل اعتماد اجتماعی را در محله‌های شهری اراک ارتقا می‌دهد که می‌تواند باعث کاهش رفتارهای انحرافی شود. در همین راستا با افزایش میزان سکونت در شهر اراک، با رفتارهای انحرافی رابطه معکوس و معنادار داشت. نتایج این تحقیق در راستای نتایج برخی تحقیقات پیشین مثل عثمانی و همکاران (۱۳۹۹)، همتی و مرادی (۱۳۹۸)، ویس (۲۰۱۱) و رایت و همکاران (۲۰۰۱) قرار دارد.

یکی از فرضی‌های تحقیق حکایت از تأثیر شبکه روابط (پیوندی و پلی) بر رفتارهای انحرافی دارد. نتایج تحقیق حکایت از تأثیر منفی و معنادار شبکه روابط پیوندی بر رفتارهای انحرافی در شهروندان شهر اراک دارد. این نتایج مبتنی بر نظریه سرمایه اجتماعی پاتنام (۲۰۰۰) است که نشان می‌دهد که شبکه روابط به عنوان راهی برای به حداقل رساندن خطر رفتارهای نابهنجار افراد و افزایش اعتماد به سودمندی شبکه روابط، به‌ویژه پیوندی، می‌باشد. چندین مدل رایج از رفتار انحرافی، مانند نظریه پیوند اجتماعی هیرشی^۱ (۱۹۶۹)، به جنبه‌های خاصی از شبکه روابط می‌پردازند. اما، تعداد کمی از آنها یک لنز نظری روشن ارائه می‌دهند که از طریق آن می‌توان درک کرد که چگونه این روابط به ریسک کمتر رفتار انحرافی تبدیل می‌شوند. نظریه سرمایه اجتماعی،

1. Hirschi

از آنجایی که به روابط خانوادگی و انتقال هنجارها به نفع رفتارهای مرسوم و بهنجار می‌پردازد، چنین لنزی را ارائه می‌دهد که به‌طور مشخص بر رشد افراد از کودکی تا نوجوانی تمرکز می‌کند. تاکید نظریه سرمایه اجتماعی بر سرمایه‌گذاری خاص و عمدی والدین در انتقال اطلاعات، تعهدات و هنجارها به فرزندان، توجه بیشتری را به عاملیت بازیگران و ماهیت ذاتاً اجتماعی خانواده‌ها و سایر شبکه‌ها معطوف می‌کند. شباهت‌های بین یافته‌های این مطالعه با سایر تحقیق‌های پیشین (خواجانه‌نوری و زارعی، ۱۳۹۵؛ هافمن و همکاران، ۲۰۲۰؛ دوفور و همکاران، ۲۰۱۵) در تأثیر شبکه روابط، به‌ویژه شبکه روابط پیوندی، بر رفتارهای انحرافی وجود دارد.

فرضیه بعدی تحقیق حکایت از تأثیر منفی مشارکت اجتماعی بر رفتارهای انحرافی دارد. مبتنی بر نظریه سرمایه اجتماعی، مشارکت در فعالیت‌های اجتماعی آشکارا منجر به کاهش رفتارهای انحرافی می‌شود. وقتی نوجوانی ورزش می‌کند یا کار می‌کند و یا مشغول تحصیلات است، نمی‌تواند رفتارهای منحرفانه انجام دهد. انجام فعالیت‌های سالم و بی‌خطر با رفتارهای انحرافی سازگاری ندارد. این موضوع به صورت علمی ثابت شده که یک ارتباط قوی بین انجام کار و تفریح و کاهش انحرافات وجود دارد. همچنین بیشتر کجروی‌ها در زمان بیکاری و اوقات فراغت صورت می‌گیرد. مشارکت می‌تواند افراد را با نهادهای جامعه پیوند دهد و هنجارهای اجتماعی موردانتظار جامعه را در آنها تقویت کند. بنابراین، شرکت در فعالیت‌های کجروانه به حداقل می‌رسد یا کلاً حذف می‌شود. هر قدر مشارکت در فعالیت‌های معمولی بیشتر باشد، فرد زمان کمتری برای اختصاص دادن به رفتارهای مجرمانه خواهد داشت. بیشتر تحقیقات انجام شده هم حاکی از رابطه منفی بین مشارکت و رفتارهای انحرافی بوده است. این قضیه به‌صورت مطلق نیست و می‌توان افرادی را پیدا کرد که مشغول انجام کارهای مورد قبول جامعه باشند و رفتارهای انحرافی هم انجام دهند. همچنین برخی از تحقیق‌ها وجود رابطه مثبت بین مشغولیت و کجروی را نشان داده است. ولی، میزان درگیر شدن فرد در کنش‌های هم‌نوا ساز است که باعث می‌شود فرد برای کار خلاف وقت نداشته باشد. کسانی که اغلب

درگیر فعالیت‌های رایج مثل کار، ورزش و تفریح هستند وقت کمتری برای درگیر شدن در انحراف دارند. نتایج تحقیق‌های قبلی مثل ایار و افرا (۱۴۰۱)، اعتمادی‌فرد و همکاران (۱۳۹۴) و سلمی و همکاران (۲۰۰۶) هم حکایت از این دارند که مشارکت باعث کاهش رفتارهای انحرافی می‌شود.

فرضیه دیگر تحقیق حکایت از تأثیر اعتماد بر شبکه روابط دارد. مبتنی بر نظریه‌های سرمایه اجتماعی، اعتماد مهم‌ترین انگیزه‌ای است که افراد را به داشتن ارتباط دوسویه یا چندسویه تشویق می‌کند. بسیاری از اندیشمندان اجتماعی، اعتماد را حسی می‌دانند که به تعاون و همکاری منجر می‌شود و فقط در این حالت است که انسان در عین تفاوت‌ها، قادر به حل مشکلات خواهد بود. اعتماد اجتماعی از جمله پدیده‌های اجتماعی است که در روابط و تعامل انسانی نقشی حیاتی ایفا می‌کند. از سطح خرد (خانواده) گرفته تا سطح کلان (جامعه) و حتی در بخش‌هایی فراتر از آن (جهانی)، اعتماد اجتماعی پدیده‌ای است که تسهیلگر روابط انسانی است. اعتماد، پیش شرط و محور اصلی همکاری اجتماعی است و یا به عبارتی دیگر، اعتماد، اساس عاطفی برای همکاری است. به همان صورتی که اعتماد اساس همکاری است، بی‌اعتمادی نیز از بین برنده همکاری است. نتایج تحقیق حاضر نشان می‌دهد که اعتماد بر شبکه روابط پلی و پیوندی تأثیر مثبت و معنادار دارد. نتایج این تحقیق در راستای تحقیق‌های پیشین مثل دوفور و همکاران (۲۰۱۵) و سلمی و همکاران (۲۰۰۶) قرار دارد.

بر اساس نتیجه تحقیق پیشنهاد می‌شود با اعمال اهرم‌های تشویقی و یا هر عامل دیگر، شهروندان را به سمت مشارکت‌های اجتماعی سوق داد تا از این طریق با ایجاد حلقه‌ها و پیوندهای دوستی، سرمایه‌های اجتماعی آنان افزایش یابد؛ عاملی که می‌تواند منجر به کاهش رفتارهای انحرافی در بین آنان گردد. همچنین سازمان‌هایی مثل شهرداری و استانداری می‌توانند با برگزاری جشنواره‌ها و برنامه‌های فرهنگی برای خانواده‌ها، میزان تعامل شهروندان را با همدیگر افزایش دهند و از این طریق شبکه روابط پیوندی شهروندان و سپس

اعتماد اجتماعی آنها ارتقا یابد. با افزایش این مشارکت‌ها می‌توان انتظار داشت که رفتارهای انحرافی آنها کاهش پیدا کند.

این تحقیق دارای محدودیت‌هایی است. اول اینکه همه ابعاد سرمایه اجتماعی مثل آگاهی اجتماعی موردسنجش قرار نگرفته است. دوم، اینکه محدود به یک شهر در کشور است و برای تعمیم‌پذیری بالاتر باید در چند شهر انجام شود. سوم، اینکه در مناطق روستایی مورد بررسی قرار نگرفته است. بنابراین به محققان آینده پیشنهاد می‌شود همه ابعاد متغیر سرمایه اجتماعی موردسنجش قرار گیرد و در چند شهر و روستا انجام شود تا قدرت تعمیم‌پذیری آن بالاتر شود.

سپاسگزاری

نگارنده این مقاله، از پژوهشگرانی که تحقیقات علمی و مطالعات آنان در این پژوهش مورد استفاده و استناد قرار گرفته، همچنین از عوامل علمی و اجرایی فصلنامه که با دیدگاه‌های ارزشمند خود بر غنای این تحقیق افزوده‌اند صمیمانه قدردانی می‌نماید.

پژوهشگاه علوم انسانی و مطالعات فرهنگی
پرتال جامع علوم انسانی

اعتمادی فرد، سیدمهدی؛ لطفی‌خاچکی، بهنام؛ مهدیزاده، منصوره. (۱۳۹۴). تأثیر سرمایه اجتماعی خانوادگی بر انحرافات، مسائل اجتماعی ایران، ۶ (۲)، ۲۵-۵. <https://doi.org/10.18869/acadpub.jspi.6.2.5>

ایار، علی؛ افرا، هادی. (۱۴۰۱). بررسی رابطه سرمایه اجتماعی و رفتارهای خشونت‌آمیز پسران جوان (مورد مطالعه شهر ایلام)، فصلنامه مطالعات راهبردی ورزش و جوانان، ۲۱ (۵۷)، ۷۴-۵۵. <https://doi.org/10.22034/ssys.2022.1899.2350>

خواجه‌نوری، بیژن؛ زارعی محمودآبادی، علیرضا. (۱۳۹۵). رابطه سرمایه اجتماعی و جرم جوانان مورد مطالعه: جوانان شهر یزد. پژوهش‌های راهبردی مسائل اجتماعی ایران (پژوهش‌های راهبردی امنیت و نظم اجتماعی)، ۵ (۱)، ۱-۱۴. <https://doi.org/10.22108/ssoss.2016.20946>

ستوده، هدایت‌الله. (۱۳۹۴). آسیب‌شناسی اجتماعی (جامعه‌شناسی انحرافات)، تهران: آوای نور.

عثمانی، ابراهیم؛ سلیمانی، اسماعیل؛ زینالی، شیرین. (۱۳۹۹). بررسی مدل معادلات ساختاری حمایت اجتماعی ادراک شده و رضایت از زندگی با اعتیاد به اینترنت: با نقش واسطه‌ای سرمایه اجتماعی. فصلنامه انتظام اجتماعی، ۱۲ (۲)، ۱۰۱-۱۲۲. <https://doi.org/20.1001.1.20086024.1399.12.2.5.4>

غفاری، غلامرضا. (۱۳۹۰). سرمایه اجتماعی و امنیت انتظامی، تهران: جامعه‌شناسان.

مرکز بررسی‌های استراتژیک ریاست جمهوری (۱۳۹۵). اولویت‌بندی مسائل استان مرکزی، تهران: انتشارات مرکز بررسی‌های استراتژیک ریاست جمهوری.

سعادت، موسی. (۱۴۰۳). بررسی رابطه بین مؤلفه‌های اعتماد بین‌فردی و گرایش به طلاق؛ پژوهشی جامعه‌شناختی در حوزه نظم و انتظام خانواده. فصلنامه انتظام اجتماعی، ۱۶ (۳)، ۲۷-۵۲. <https://doi.org/10.22034/entezam.2025.104057>

هاشمیانفر، سیدعلی؛ حیدری‌اصل، سمیرا. (۱۴۰۳). تبیین جامعه‌شناختی ترس از در حاشیه ماندن و ارتباط آن با گرایش به ارتکاب جرم و قانون‌گریزی در میان کاربران رسانه‌های اجتماعی (مورد مطالعه نوجوانان شهر اهواز). فصلنامه انتظام اجتماعی، ۱۶ (۲)، ۱۵۹-۱۸۸. <https://doi.org/10.22034/entezam.2024.103793>

همتی، روح‌اله؛ مرادی، علی. (۱۳۹۸). تحلیل رابطه سرمایه اجتماعی با پنداشت نسبت به توزیع جرم در فضاهای شهری شهر کرمانشاه. مطالعات امنیت اجتماعی، ۱۰ (۶۰)، ۱۸۰-۲۱۳. http://sss.jrl.police.ir/article_93859.html

- Akçomak, S. & Weel, B. (2012). The impact of social capital on crime: Evidence from the Netherlands, *Regional Science and Urban Economics*, 42 (2), 323-340. <https://doi.org/10.1016/j.regsciurbeco.2011.09.008>
- Bourdieu, P. (1986). The forms of capital. In J. G. Richardson (Ed.), *Handbook of theory and research for the sociology of education* (pp. 241-258). New York: Greenwood. <https://doi.org/10.1002/9780470755679.ch15>.
- Cattell, V. (2001). Poor people, poor places, and poor health: the mediating role of social networks and social capital. *Social Science & Medicine*, 52, 1501-1516. [https://doi.org/10.1016/S0277-9536\(00\)00259-8](https://doi.org/10.1016/S0277-9536(00)00259-8).
- Chen, X., Stanton, B., Kaljee, L. (2011). Social stigma, social capital reconstruction, and rural migrants in urban China: A population health perspective. *Human Organization*, 70(1), 22-32. <https://doi.org/10.17730/humo.70.1.k76047734m703500>.
- Coleman, J. S. (1988). Social capital in the creation of human capital. *American Journal of Sociology*, 94, 95-120. <https://www.jstor.org/stable/2780243>
- Cozzolino, PJ. (2011). Trust, cooperation, and equality: a psychological analysis of the formation of social capital. *British Journal of Social Psychology*, 50, 302-320. <https://doi.org/10.1348/014466610X519610>.
- Dufur, M. J., Hoffmann, J. P., Braudt, D. B., Parcel, T. L., & Spence, K. R. (2015). Examining the Effects of Family and School Social Capital on Delinquent Behavior. *Deviant Behavior*, 36(7), 511-526. <https://doi.org/10.1080/01639625.2014.944069>
- Dufur, M. J., J. D. Thorpe, H. S., Barton, J. P., Hoffmann, & T. L. Parcel. (2019). Can social capital protect adolescents from delinquent behavior, antisocial attitudes, and mental health problems? *Archives of Psychology* 3, 1-22. <https://doi.org/10.31296/aop.v3i6.119>
- Gibbs, J. (2014). Conceptions of Deviant Behavior: The old and the new. In R. Heiner (Ed.), *Deviance Across Cultures: Constructions of Differences*. New York: Oxford University Press. 108-124. <https://www.jstor.org/stable/1388302>
- Goode, E. (2015), *The Sociology of Deviance, The Handbook of Deviance*, John Wiley & Sons, Ltd. <https://doi.org/10.1002/9781118701386.ch1>
- Goodwood, A. (2020). Deviant behavior in schools: implication for counselling (a study of selected public senior secondary schools in Lagos state, Nigeria), 1-7, <https://doi.org/10.35912/JSHE.V11I.214>
- Granovetter, M. S. (1973). The strength of weak ties. *American Journal of Sociology*, 78 (6), 1360-1380. <http://doi.org/10.1086/225469>

- Halpern, D.S. (1993). Minorities and mental health. *Social Science & Medicine*.36(5),597–607. [https://doi.org/10.1016/0277-9536\(93\)90056-A](https://doi.org/10.1016/0277-9536(93)90056-A)
- Helliwell, J. (2002). How's life? Combining individual and national variables to explain subjective well-being. NBER Working Paper No. 9065 Cambridge: National Bureau of Economic Research. 20(2), 331–360. [https://doi.org/10.1016/S0264-9993\(02\)00057-3](https://doi.org/10.1016/S0264-9993(02)00057-3)
- Henslin, J. M. (2012). *Sociology A Down to Earth Approach* (13th ed.). Boston: Pearson. <https://www.scirp.org/reference/referencespapers?referenceid=3515499>
- Hirschi, T. (1969). *Causes of delinquency*. Berkeley, CA: University of California Press. <https://doi.org/10.4324/9781315081649>
- Hoffmann, J. P., and M. J. Dufur. (2018). Family social capital, family bonds, and juvenile delinquency. *American Behavioral Scientist* 62: 1525–44. <https://doi.org/10.1177/0002764218787020>
- Hoffmann, J. P., Thorpe, J. D., & Dufur, M. J. (2020). Family Social Capital and Delinquent Behavior in the United Kingdom. *Social Sciences*, 9(10), 178-194. <https://doi.org/10.3390/socsci9100178>
- Holtgrave, DR. & Crosby, RA. (2003). Social capital, poverty, and income inequality as predictors of gonorrhea, syphilis, chlamydia and AIDS case rates in the United States. *Sexually Transmitted Infections*. 79, 62–64. <https://doi.org/10.1136/sti.79.1.62>
- Kawachi, I. Berkman, LF. (2000). Social cohesion, social capital, and health. In: Berkman LF, Kawachi I, editors. *Social Epidemiology*. Oxford, UK: Oxford University Press. <https://doi.org/10.1093/med/9780195377903.003.0008>
- Loeb, EL. Kansky, J. Tan, JS. Costello, MA. Allen, JP. (2020). Perceived psychological control in early adolescence predicts lower levels of adaptation into mid-adulthood. *Child Deviance*.92(2), 158-172. <https://doi.org/10.1111/cdev.13377>
- Moreira, G. C., Kassouf, A. L., Justus, M. (2019). The role of social capital in the victimization risk against property: evidence from Brazil, *Economia e Sociedad*. 28. (2). 563-585. <https://doi.org/10.1590/1982-3533.2019v28n2art11>
- Putnam, R. D. (1993). The prosperous community: social capital and public life. *The American Prospect*, 13, 35-42. <https://www.scirp.org/reference/referencespapers?referenceid=3079691>
- Putnam, R. D. (2000). *Bowling Alone: America's Declining Social Capital*. New York: Simon & Schuster. <https://doi.org/10.1145/358916.361990>
- Salmi, V., & Kivivuori, J. (2006). The Association between Social Capital and Juvenile Crime: The Role of Individual and Structural Factors.

- European Journal of Criminology, 3(2), 123-148.
<https://doi.org/10.1177/1477370806061967>
- Stack, C. (1974). All Our Kin: Strategies for Survival in a Black Community. New York: Harper and Row Publishing.
<https://www.scirp.org/reference/referencespapers?referenceid=653241>
- Steven, R. Stoll, M. (2009). Do Prisons Make Us Safer? The Benefits and Costs of the Prison Boom, New York: Russell Sage Foundation.
<https://www.russellsage.org/publications/book/do-prisons-make-us-safer>
- Szreter, S. & Woolcock, M. (2004). Health by association? Social capital, social theory, and the political economy of public health. International Journal Epidemiology, 33(4), 650-667.
<https://doi.org/10.1093/ije/dyh013>
- Weiss, H. E. (2011). Adolescents as a source of social control: The utility of adolescent social capital for reducing violent delinquency. Sociological Spectrum, 31(5), 554-578.
<https://doi.org/10.1080/02732173.2011.589783>
- Yufei, X. & Fan, X. (2022). Effect of post-traumatic stress disorder on deviant behaviors in adolescents. Chinese Journal of School Health, 43(7), 1108-1111. <https://doi.org/10.16835/j.cnki.1000-9817.2022.07.035>

