

**An Investigation into the Role and Impact of Islamic–Iranian Architecture on Education from the Emergence of the Safavid Era to the End of the Qajar Period (Case Studies)**

Shahab al-Din Alami<sup>1</sup> | Mohammad Hasan Pardakhtchi<sup>2</sup> | Mohammad Manan Raeesi<sup>3</sup> | Esmail Kavooosi<sup>4</sup> | Seyed Amir Roun<sup>5</sup>

DOR:20.1001.1.22516972.1404.33.68.2.6



68

Vol. 33  
Autumn 2025

Research Paper

Received:  
30 May 2024

Revised:  
04 August 2024

Accepted:  
23 September 2025

Published:  
27 September 2025

P.P: 37-63

ISSN: 2251-6972  
E- ISSN: 2645-5196



### Abstract

This study aims to "explain the philosophical foundations of critical education in the Holy Quran to provide a theoretical framework and deduce its implications for educational principles and methods," utilizing conceptual and inferential analysis methods. The research corpus includes the Holy Quran, Tafsir al-Mizan, and primary and secondary written documents and sources related to the topic. The research findings are as follows; 29 ontological foundations, 28 anthropological foundations, 8 epistemological foundations, and 49 axiological foundations were explained, and a theoretical framework comprising dimensions and components was formulated. The implications of critical education for educational principles, including monotheism (Tawhid), unity, justice, realism, freedom, etc., as well as for educational methods, including debate (munazara), dialogue, best argumentation (jidal al-ahsan), logical analogy, reasoning (ihtijaj), etc., were deduced. In the human-building school of the Holy Quran, critical education is a comprehensive struggle on the path to liberating and freeing humankind from the constraints of inner and outer false idols (taghut), nurturing a spirit of opposing oppression, seeking justice, pursuing truth, and being duty-oriented. Its ultimate goal is to cultivate individuals who are aware, wise, critical, creative, and autonomous; who, while conscious of their individual and collective rights and responsibilities, and in complete freedom, evaluate, critique, and reform the obstacles to the realization of their physical and spiritual perfection, and who will also strive to form a monotheistic society and attain eternal life, and worldly and otherworldly bliss.

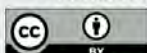
**Keywords:** Critical Education; Philosophical Foundations; Holy Quran; Theoretical Framework; Educational Implications.

1. Department of Educational Management, North Tehran Branch, Islamic Azad University, Tehran, Iran.
2. Corresponding Author: Professor, Department of Educational Sciences, Faculty of Psychology and Educational Sciences, Shahid Beheshti University, Tehran, Iran. M-Pardakhtchi@sbu.ac.ir
3. Associate Professor, Department of Architecture, Faculty of Architecture, University of Qom, Qom, Iran.
4. Professor, Department of Cultural Management, Faculty of Management, North Tehran Branch, Islamic Azad University, Tehran, Iran.
5. Assistant Professor, Organization for Educational Research and Planning, Tehran, Iran.

**Cite this Paper:** Alami'S & Pardakhtchi'M, Raeesi'M, Kavooosi'E, Roun'A.(2025). An Investigation into the Role and Impact of Islamic–Iranian Architecture on Education from the Emergence of the Safavid Era to the End of the Qajar Period (Case Studies). Journal of The Research in Islamic Education Issues, 33(67), 37–63.

**Publisher:** Imam Hussein University

© **Authors**



This article is licensed under a Creative Commons Attribution 4.0 International License (CC BY 4.0).



## بحث دور وتأثير العمارة الإسلامية الإيرانية في التعليم منذ ظهور العصر الصفوي إلى نهاية العصر القاجاري (دراسات حالة)

شهاب الدين عالمي<sup>١</sup> | محمدحسن پرداختجي<sup>٢</sup> | محمدمنان رئيسي<sup>٣</sup> | اسماعيل كاوسي<sup>٤</sup> | سيدامير رون<sup>٥</sup>

## المُلخَص

كانت المساجد والمدارس من أهم المراكز التعليمية في تاريخ إيران، ولا تزال الوظيفة التعليمية لهذه المراكز مستمرة. إن الاهتمام بتطور معمارها عبر الزمن من أجل فهم الآثار التعليمية والمكونات الفعالة في بنية هذه المراكز والاستفادة من التجارب في بناء مدارس ومناهج جديدة هو نشاط علمي مفيد للغاية. يهدف هذا البحث إلى معرفة تأثير العناصر المعمارية للمدارس المساجد وتأثيرها المشترك على أبعاد التعليم. ومنهج هذا البحث هو استخدام الدراسة الميدانية والملاحظة للمكونات والعناصر المعمارية والمقابلات مع عدد من معلمي وطلاب هذه المدارس بالاعتماد على الدراسات المكتبية والوثائقية، ومراجعة الخرائط والتصميمات ثلاثية الأبعاد والتقنيات الوصفية التحليلية، لمعرفة كيفية التأثير بشكل مباشر أو غير مباشر على المكونات والعناصر المعمارية للمدارس المساجد والتأثير المشترك لهذه المكونات على أبعاد مختلفة للتعليم والتدريب. وأظهرت نتائج هذه الدراسة أن هناك تأثيرات تربوية محددة من حيث العقيدة والروحانية والقيمة والاجتماعية والتاريخية والفنية والجمالية والاقتصادية والمهنية والعلمية والتكنولوجية، في اتجاهات ومعتقدات وسلوك العاملين في مجال التعليم والتعلم. التدريس في هذه المراكز. ومن هذا المنطلق ينبغي الاهتمام في عمارة المدارس الجديدة بتأثير هذه العناصر على اتجاهات ومعتقدات وقيم وسلوكيات العاملين نحو الدراسة أو التدريس في المراكز التعليمية. خاصة وأن المدارس الجديدة فقدت جوانبها التعليمية والهوية بأبعاد مختلفة بسبب تأثرها بالعمارة الغربية وابتعادها عن العمارة المحلية، وخلقت أجواء تعليمية غير روحية للطلاب. وينبغي البحث عن سبب هذه الاختلافات في نوع الهندسة المعمارية للمدارس القديمة والجديدة.

الكلمات الرئيسية: الفضاء التربوي، التربية الإسلامية، العمارة الإسلامية، المسجد-المدرسة.

١. قسم الإدارة التربوية، فرع شمال طهران، جامعة آزاد الإسلامية، طهران، إيران.
٢. المؤلف المسؤول: أستاذ القسم، كلية العلوم التربوية، جامعة الشهيد بهشتي، طهران، إيران.
٣. أستاذ مشارك، قسم الهندسة المعمارية، كلية الهندسة المعمارية، جامعة قم، قم، إيران.
٤. أستاذ قسم الإدارة الثقافية، كلية الإدارة، جامعة آزاد الإسلامية، فرع شمال طهران، طهران، إيران.
٥. أستاذ مساعد، منظمة البحث والتخطيط التربوي، طهران، إيران.

الاستشهاد: عالمي، شهاب الدين؛ پرداختجي، محمدحسن؛ رئيسي، محمدمنان؛ كاوسي، اسماعيل؛ رون، سيدامير. (١٤٤٧). بحث دور وتأثير العمارة الإسلامية الإيرانية في التعليم منذ ظهور العصر الصفوي إلى نهاية العصر القاجاري (دراسات حالة)، مجلة العمى البحث في قضايا التربية الاسلامية، ٣٧-٤٣. DOR:20.1001.1.22516972.1402.31.61.2.8



© المؤلفون

الناشر: جامعة الإمام الحسين (ع)

المؤلفون هذه المقالة متاحة لك بموجب رخصة المشاع الإبداعي (CC BY).



## بررسی نقش و تاثیر معماری اسلامی - ایرانی بر تربیت از ظهور دوره صفویه تا پایان دوره قاجار به (مطالعات موردی)

شهاب‌الدین عالمی<sup>۱</sup> | محمدحسن پرداختچی<sup>۲</sup> | محمدمنان رئیسی<sup>۳</sup> | اسماعیل کاووسی<sup>۴</sup> | سید امیر رون<sup>۵</sup>

### چکیده

مساجد و مدارس در تاریخ ایران، از جمله مهمترین مراکز آموزشی بوده‌اند و عملکرد آموزشی این مراکز همچنان ادامه دارد. توجه به سیر تحولات معماری آنان در گذر زمان به منظور پی‌بردن به تاثیرات تربیتی و مولفه‌های موثر در ساختار این مراکز و بهره‌گیری از تجارب در ساخت مدارس جدید و برنامه‌های درسی یک فعالیت علمی بسیار مفید است. هدف این پژوهش بررسی تاثیر عناصر و مولفه‌های معماری مسجد- مدرسه‌ها و اثر ترکیبی آنها بر ابعاد تربیت است. روش این پژوهش، استفاده از مطالعه میدانی و مشاهده مولفه‌ها و عناصر معماری و مصاحبه با تعدادی از مدرسین و محصلین این مدارس با تکیه بر مطالعات کتابخانه‌ای و اسنادی، بررسی نقشه‌ها و طرح‌های سه بعدی و تکنیک‌های تحلیلی توصیفی است، تا چگونگی تاثیر گذاری مستقیم و یا غیر مستقیم مولفه‌ها و عناصر معماری مسجد- مدرسه‌ها و تاثیر ترکیبی این مولفه‌ها بر ابعاد مختلف تعلیم و تربیت مشخص گردد. نتایج این مطالعه نشان داد که تاثیرات تربیتی خاص به لحاظ اعتقادی، معنوی و ارزشی، اجتماعی و تاریخی، هنری و زیبایی شناختی، اقتصادی و حرفه‌ای و علمی و فناوری درنگرش و باورها و رفتار افراد شاغل به تحصیل و تدریس در این مراکز وجود دارد و بدین لحاظ در معماری مدارس جدید باید به تاثیر این عناصر در نگرش، باورها، اعتقادات، ارزش‌ها و رفتار شاغلان به تحصیل و یا تدریس در مراکز آموزشی توجه شود. بویژه آنکه مدارس جدید به دلیل تاثیر پذیری از معماری غربی و فاصله گرفتن از معماری بومی، جنبه‌های تربیتی و هویتی خود را در ابعاد مختلف از دست داده‌اند و فضای آموزشی غیر معنوی را برای محصلین بوجود آورده است. علت این تفاوت‌ها را باید هم در نوع معماری مدارس قدیم و جدید جستجو کرد.

**کلیدواژه‌ها:** فضای آموزشی، تربیت اسلامی، معماری اسلامی، مسجد-مدرسه

۱. دانشجوی دکتری، گروه مدیریت آموزشی، واحد تهران شمال، دانشگاه آزاد اسلامی، تهران، ایران.

۲. نویسنده مسئول: استاد، گروه علوم تربیتی، دانشکده روانشناسی و علوم تربیتی، دانشگاه شهید بهشتی، تهران، ایران.

M-Pardakhtchi@sbu.ac.ir.

۳. دانشیار، گروه معماری، دانشکده معماری، دانشگاه قم، قم، ایران.

۴. استاد، گروه مدیریت فرهنگی، دانشکده مدیریت، دانشگاه آزاد اسلامی واحد تهران شمال، تهران، ایران.

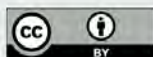
۵. استادیار، سازمان پژوهش و برنامه‌ریزی آموزشی، تهران، ایران.

**استناد:** عالمی، شهاب‌الدین؛ پرداختچی، محمدحسن؛ رئیسی، محمدمنان؛ کاووسی، اسماعیل؛ رون، سیدامیر. (۱۴۰۴). بررسی نقش و تاثیر معماری اسلامی - ایرانی بر تربیت از ظهور دوره صفویه تا پایان دوره قاجار به (مطالعات موردی)، پژوهش در مسائل تعلیم و تربیت اسلامی ۳۷-۶۳.

DOR: 20.1001.1.22516972.1404.33.68.2.6

© نویسنده‌گان

ناشر: دانشگاه جامع امام حسین (ع)



این مقاله تحت لیسانس آفرینندگی مردمی (Creative Commons License-CC BY) در دسترس شما قرار گرفته است.

## مقدمه

از مهم‌ترین ابزارهای شناخت تاریخ فرهنگ هر کشوری، مطالعه در مورد معماری فضاهاى مذهبی -آموزشی و تاثیر آن بر تعلیم و تربیت هر کشور است. در کشور ایران از دیرباز تا کنون، همواره به معماری فضاهاى آموزشی و تاثیرات آن بر اهداف تعلیم و تربیت، توجه خاصی صورت می‌گرفت. با ظهور دین اسلام و تأکید آن بر احداث مساجد و وجود علم‌آموزی برای هر مرد و زن، مساجد و مدارس زیادی در شهرها و روستاهای مختلف سرزمین‌های اسلامی از جمله ایران تشکیل شد. (عریان، ۱۳۹۲) مساجد، نخستین مراکز نیایشی، آموزشی و اجتماعی و سیاسی بودند. مساجد نخستین مراکز عبادی و آموزشی، محل عبادت، اعتکاف، یادگیری قران و حدیث، فقه و تفسیر قران و بحث و وعظ در مباحث دینی، اخلاقی و اجتماعی در شهرهای مختلف اسلامی بوده است (مطهری، ۱۳۸۵: ۳۸۶-۳۸۵).

مسجد النبی نخستین مرکز علمی برای مسلمانان به شمار می‌آید. مسجد النبی در حقیقت کهن‌ترین دانشگاه اسلامی و پایگاه اصلی‌ترین آموزه‌ها در تاریخ آموزش اسلامی به شمار می‌آید. در آغاز هجرت، پیامبر اکرم (ص) دستور دادند که اسیران باسواد جنگ بدر در ازای آزادی خود، موظف به آموزش خواندن و نوشتن به ده نفر از مسلمانان شوند (مبرد، ۱۹۸۹: ۱۷۱) پیامبر اسلام (ص) وقت زیادی را به امر آموزش اختصاص می‌داد، مدارکی هستند که نشان می‌دهند ایشان مرتب برای همراهان و پیروان خود صحبت می‌کرد. جلسات صحبت بعد از اقامه نماز تشکیل می‌یافت و سخنان وی درباره مذهب، روش زندگی و امور دنیوی بود (مطهری، ۱۳۸۵: ۳۸۶-۳۸۵). در مسجد النبی حلقه‌های درسی تشکیل می‌شد. از مهم‌ترین این حلقه‌ها می‌توان به مکتب و حلقه‌های علمی امامان شیعه - امام محمد باقر و امام جعفر صادق (ع) - اشاره کرد. چه این که در مکتب امام صادق (ع) چهار هزار نفر در علوم مختلف تلمذ کردند؛ مساعی این دو امام بزرگوار باعث تشکیل حوزه علمیه مدینه منوره شد که مواریث اولیه و اصلی علوم اسلامی از آن حوزه به یادگار مانده است (حیدر، ۱۳۹۶).

تا پایان سده‌ی اول هجری، مسجد مکانی بود برای وعظ، ارشاد، ادای فرایض دینی، رسیدگی به نیازمندی‌ها و حل و فصل امور قضائی مسلمانان هنگام بروز مشکلات. مسجد زندان، بیت‌المال و

دارالضرب نیز بوده است. مساجد در دوره‌های بعدی نیز به عنوان مراکز علمی، همچنان جایگاهی ویژه داشتند و به یکی از فراگیرترین مراکز آموزشی تبدیل شدند که در سرتاسر قلمرو اسلامی پراکنده بودند (شلبی، ۱۳۶۴).

بعدها مراکز آموزشی دیگری مانند دارالعلم‌ها، بیت الحکمه، مسجد- مدرسه‌ها، خانقاه‌ها، نظامیه‌ها، خانه‌های بزرگان و دارالحدیث‌ها به این مراکز اضافه شد (الخملیسی، ۱۳۸۶). از قرن چهارم به بعد، آموزش علوم به تدریج از مساجد به مدارس منتقل شد. ترویج علوم جدید، گسترش تفکر آزاد و طرح نظرات مختلف، نیازمند یک محیط علمی و آموزشی آزاد بود که مساجد قادر به تأمین آن نبودند. در چنین شرایطی، انتقال آموزش از مسجد به مدرسه امری طبیعی به نظر می‌رسید. علاوه بر این، در مدارس نوپایی که غالباً در کنار مساجد تأسیس شده بودند، فضایی به نام حجره برای اسکان طلبه‌ها، دانشجویان و استادان در نظر گرفته شد که مساجد از این امکانات بی‌بهره بودند. (هوشیاری، ۱۳۹۲ و سلطانزاده، ۱۳۶۴).

از دوران سلجوقی، تیموری، صفوی و قاجار اوج مدرسه‌سازی در ایران است (جوادی، ۱۳۹۲). ازدوران سلجوقی آثار چندانی برجای نمانده است؛ به همین علت تمرکز این مطالعه عمدتاً بر مسجد- مدرسه‌های دوران صفوی و قاجار بوده است.

## بیان مسئله و ضرورت پژوهش

رسیدن به اهداف آموزش و پرورش، نیازمند داشتن فضای کالبدی مناسب و مطلوب با معماری سنتی و در نظر گرفتن نیازهای ناشی از برنامه‌های درسی (مادی و معنوی) است. مدارس به عنوان بخشی از تاریخ علم و فرهنگ هر کشور محسوب می‌شوند و از آنجا که دانش‌آموزان بعد از خانه بیشترین زمان خود را در این محیط می‌گذرانند، تأثیر عمیقی بر سلامت روانی و عملکرد تحصیلی آنها دارند. این فضا نه تنها به آموزش علم و دانش می‌پردازد، بلکه نقش مهمی در شکل‌گیری شخصیت و توسعه اجتماعی دانش‌آموزان ایفا می‌کند. (محمدی، ۱۴۰۰). بنا به شواهد تاریخی معماری مسجد-مدرسه و یا مدارس قدیمی ایران دارای ویژگی‌ها و نقاط قوت زیادی است و می‌توان از تجربیات معماری گذشته در بهبود فضای آموزشی مدارس جدید بهره گرفت (وثوقی مطلق و همکاران، ۱۳۹۶). مدارس تاریخی ایران تا یک قرن پیش عموماً با مساجد و فضاهای

نیایشی ترکیب و در ارتباط بودند. مساجد و مدارس بعد از محیط خانه، محلی برای آموزش و تربیت افراد جامعه بوده‌اند. بنابراین توجه به بازیابی ارزش‌های معنوی این مکان‌ها و الگوهای مورد استفاده در معماری مسجد- مدرسه‌ها و یا مدارس قدیمی مدارس از اهمیت شایانی برخوردار است. توجه به ابعاد زمانی و سیر تاریخی فضاهای آموزشی می‌تواند به درک مولفه‌های مؤثر در تکامل آن‌ها تا به امروز کمک شایانی کند. این بررسی تاریخی نه تنها به شناسایی تغییرات و تحولات در نظام‌های آموزشی می‌پردازد، بلکه می‌تواند عوامل کلیدی و تأثیرگذار بر شکل‌گیری و توسعه این فضاها را نیز روشن سازد (یوسفی دهشیری و پورناصری، ۱۳۹۹). معماری جذاب مساجد و مدارس دوره صفویه عموماً متأثر از معماری دوره سلجوقی، ایلخانی و دوره تیموری است. معماری که با هنرهای مختلف ایرانی آراسته شده بود، تدارک امکانات رفاهی، وجود مدرسان برجسته و آزادی نسبی اندیشه به رونق این مدارس و بالارفتن انگیزه طالبان علم به تحصیل در این مراکز کمک زیادی کرد. متأسفانه در دوره افشاریه و زندیه به علت جنگ‌های خارجی و یا داخلی، توجه به تعلیم و تربیت و توسعه مساجد و مدارس کمتر شد. هرچند که در این دوره شاهد ساخت مسجد وکیل در شیراز توسط کریم خان زند هستیم. با از بین رفتن دولت زندیه و به قدرت رسیدن دولت شیعه مذهب قاجار و توجه آنها به علماء، ثبات سیاسی نسبی در ایران بوجود آمد و مساجد و مدرسه‌هایی به سبک دوره صفویه در ایران احداث شد. در نیمه‌های حکومت قاجار به دلیل آشنایی ایرانیان با فرهنگ و تمدن غرب، بتدریج مدارس جدیدی با سبک معماری اسلامی-غربی و با برنامه‌های درسی جدید گسترش یافت. در دوره پهلوی، روند مدرسه‌سازی و احداث مراکز آموزش عالی به سبک جدید گسترش پیدا کرد. در این دوره توجه دولت به ساخت مدارس دینی کمتر شد و معماری مدارس جدید و برنامه درسی بتدریج از هویت اسلامی-ایرانی خود فاصله گرفت و به فرهنگ غرب و سکولار نزدیک شد (کنجوری، ۱۴۰۱).

مهم‌ترین نوآوری این مقاله بررسی رابطه بین مولفه‌ها و عناصر کالبدی معماری مسجد-مدرسه‌ها و تاثیر تربیتی غیرمستقیم و یا مستقیم این مولفه‌ها و تاثیر ترکیبی آنها بر نگرش‌ها، باورها، اعتقادات و رفتارهای محصلین و مدرسین آنها از طریق مصاحبه و گفتگو با آنها و مشاهدات و تعمق پژوهشگر و مقایسه آن با تاثیرات تربیتی معماری مدارس جدید بر تعلیم و تربیت است.

## پیشینه پژوهش

اگر چه بررسی تأثیرات عناصر معماری بر روی تربیت دانش آموزان از دید افراد شاغل به تحصیل و یا تدریس چندان زیاد نیست، اما پژوهشگران به شیوه استنباط فردی به رابطه این دو با یکدیگر توجه داشته‌اند برای مثال محسنی و خراباتی (۱۴۰۰) معتقد هستند که رعایت اصولی مانند معنویت گرایی، درونگرایی و زیبا شناسی (نوع تزئینات و گچبری‌ها و...) در مدارس قدیم جلوه‌های خاصی به آنها داده است. اما این اصول در مدارس جدید کمتر رعایت شده است. از این تجربیات می‌توان در احداث بناهای نوین آموزشی و ایجاد محیطی منعطف، جذاب و دارای انگیزه برای یادگیری، پویا، رشددهنده و همسو با محیط زیست و طبیعت با عنایت به توانایی اقتصادی و امکانات محیطی استفاده کرد. نظریه‌پردازان و نوروزیان ملکی (۱۳۹۷) با شناسایی مؤلفه‌های معماری مؤثر در بهبود یادگیری دانش آموزان، بیان شده است که تمرکز صرف بر احجام، ساختمان و فضاهای بسته مدارس، به جای توجه همزمان به فضاهای باز و نقش مکمل آن‌ها، یکی از نقاط ضعف اصلی مدارس فعلی کشور به شمار می‌آید. تقی زاده (۱۳۸۷)، عربان (۱۳۸۳) و رحمت آبادی (۱۳۸۴) معتقد هستند که مساجد و مدارس دینی در هویت بخشی به مردم محله و شهر نقش موثری داشته و دارند. چرا که از ابتدای تأسیس مساجد، این مکان‌های مقدس فقط مختص به انجام فعالیت‌های عبادی و مکانی برای خواندن نماز نبوده است، بلکه علاوه بر انجام امور عبادی، و آموزشی کارکردهای فراوان دیگری مثل، بیداری سیاسی و اجتماعی، توسعه تعاملات اجتماعی بین مردم، ترویج بحث‌های علمی، تربیتی، ادبی، درمانی و حتی اقتصادی و قضایی نیز نقش عمده‌ای بر عهده داشتند. از آنجا که جامعه‌ای که به دستورات و فرامین الهی توجه می‌کند و خود را مخاطب آن می‌داند، موجب می‌شود که دین در تمامی جنبه‌های زندگی اجتماعی مردم حضور داشته باشد این رویکرد باعث می‌شود که تمامی تصمیم‌گیری‌ها و فعالیت‌ها بر اساس احکام شرع مقدس انجام گیرد (نبی‌زاده، ۱۴۰۲) عابدی جعفری (۱۳۸۴) معتقد است مساجد و مسجد- مدرسه‌ها با بافت معماری خاص خود در توسعه بخشیدن به ارتباط مردم با معنویت و علم و دانش و و گسترش تعاملات اجتماعی با مردم کوچه و بازار نقش مهمی داشته‌اند و این امر نشانه‌ای روشن از همزیستی و پیوند ناگسستنی این مراکز با مردم است. مسئله‌ای که

امروزه کمتر در مدارس فعلی و یا دانشگاه‌های ما می‌توان مشاهده کرد. سلطان‌زاده (۱۳۶۴) در تحقیق خود به نقش تربیتی مسجد- مدرسه‌ها در فراهم کردن مکانی آرام برای عبادت، یادگیری جمعی و گروهی از طریق کلاس‌های رسمی و باز، مطالعه مستقل در کتابخانه، استفاده از فضای باز و دلنشین داخل حیاط مدرسه و نشستن در زیر سایه درختان و باغچه‌های مدارس دینی قدیم، ایجاد فضایی آرام و معنوی داخل مدرسه، ایجاد جو معنوی، تجربه زندگی گروهی و شبانه روزی در کنار یکدیگر و در حجره‌ها مکان‌هایی برای زندگی فردی و یادگیری نحوه تعامل با دیگران، فضایی برای گفتگو و مباحثه بین طلاب، آزادی در انتخاب دوستان و هم‌مباحثه‌ای، دسترسی آسان به مدرسان و تاثیرات این فضاها در رشد تربیتی دانشجویان اشاره دارد. نظری (۱۳۹۳) با مقایسه مدارس قدیم و جدید، بیان شده است که معماری مدارس قدیمی بر شکل‌گیری هویت دانش‌آموزان تأثیرگذار است و این نفوذ در مدارس سنتی که با سنن این مرز و بوم ارتباط دارند، به وضوح مشهود است؛ طاهرسیما و همکاران (۱۳۹۴) با تبیین نقش آموزشی فضای باز در مدارس، تحلیل سه مدرسه چهارباغ، دارالفنون و البرز به بررسی این موضوع پرداخته‌اند که فضای باز در آموزش نقش مهمی ایفا می‌کند. این در حالی است که در مدارس معاصر، این جنبه کمتر مورد توجه قرار گرفته و فرآیند آموزش بیشتر در محیط‌های بسته کلاس‌ها شکل می‌گیرد. عظمتی و همکاران (۱۳۹۵) با بهره‌گیری از الگوهای مدارس اسامی در راستای استخراج الگوهای چیدمان فضایی در مدارس نوین و اولویت‌بندی معیارهای چیدمان فضایی معتقد هستند که رعایت معیارهایی مانند امکان پیش‌بینی گردش در فضای باز، انعطاف‌پذیری، سرانه فضای باز و مسقف، ارتباط فضای درون مدرسه با بیرون، درافزایش یادگیری دانش‌آموزان موثر بوده است. مردمی، کریم و دلشاد (۱۳۸۹) در پژوهش خود به این نتیجه رسیده‌اند که، امتداد دادن کلاس از فضای بسته به سمت فضای نیمه باز تراس یا حیاط مرکزی مدرسه و ایجاد فضای جمعی و شفافیت بصری از عوامل کلیدی در محیط‌های یادگیری انعطاف‌پذیر است که در مدارس کنونی کمتر دیده می‌شود. سعیدی کیا (۱۳۹۷)، حق‌پناه (۱۳۹۸)، جعفری و ایمان‌طلب (۱۳۹۵) فیروزفر و همکاران (۱۳۹۸) و محمودی و همکاران (۱۳۹۵) نیز معتقد هستند که در معماری فضاهای آموزشی امروزه، کمتر بناهای آموزشی با شاخص‌های معماری دیرین دیده می‌شود. راهروهای مدارس امروز شبیه به راهروهای زندان‌های فعلی شده است؛ و مدارس جدید به صورت مکان‌هایی

خشک و بی روح در آمده‌اند. خسروی و عابدی (۱۳۹۷) و قربانی (۱۳۹۷) تأکید دارند که در مدارس سنتی ایران، در ارتباط با همنشینی و تعامل فضای باز با فضای بسته، تأکید شده است که این دو باید در خلاقانه‌ترین و متناسب‌ترین سطح خود قرار داشته باشند. این ارتباط می‌تواند به بهبود تجربه‌های آموزشی و اجتماعی کمک کند و فضایی مناسب برای یادگیری و تعامل فراهم آورد و این به دلیل نقش مؤثر و کیفیت فضای آموزشی، از جمله جذابیت معماری، تنوع در فضای کالبدی و سهولت تعاملات اجتماعی ساکنان مدرسه با یکدیگر و محیط خارج از مدرسه بوده است. عظمتی و امینی فر (۱۳۹۶) معتقد هستند که ماهیت تعلیم دینی در اسلام به گونه‌ای است که نیاز به فضایی آرام، سرشار از احساس امنیت و معنویت را داراست؛ موضوعی که در مدارس فعلی کمتر به چشم می‌خورد. جورابچیان و تربیت جو (۱۳۹۶) ضمن بررسی معماری مدارس سنتی ایران و تطابق آن با تحولات نوین جهانی معتقد هستند که در معماری واحداث مدارس جدید می‌توان ارزش‌های دینی و اصول معماری ایرانی و تکنولوژی جدید را با هم تلفیق کرد و فضایی آموزشی متناسب با هویت تاریخی ایران و نیازهای جدید احداث کرد.

### شرح مفاهیم عملیاتی مورد مطالعه

#### ۱- فضای کالبدی مسجد- مدرسه‌ها (متغیرهای مستقل) شامل اجزاء زیر است:

- ۱/۱- ورودی مدارس: معمولاً شامل جلوخان، پیش‌خان، درگاه، هشتی و دالان است که با ایجاد سلسله‌مراتب در ورودی، حریم مدرسه را محافظت می‌کرده است.
- ۱/۲- ایوان: در برخی از مدارس صفوی، مانند مدرسه شیخ علی خان و نیم آورد که تنها رویکرد خصوصی داشتند و در آن‌ها مسجد وجود نداشت، محرابی در ایوان‌ها ایجاد می‌کردند و از ایوان به عنوان نمازخانه استفاده می‌کردند. همچنین، در مدارس صفویه، طراحی ایوان‌ها مرتبط با جهات اربعه و قبله بوده است، به گونه‌ای که تمامی مدارس انتخابی از دوران صفویه از چهار ایوان تشکیل شده‌اند. ایوان‌ها در گرمای تابستان و هنگام بارش باران در زمستان، مکان مناسبی برای مباحثه و گفت‌وگوی طلاب و همچنین برگزاری کلاس‌ها بودند. از سوی دیگر، در دوران صفویه، مراجعه عموم مردم برای آموزش و پرسش‌های شرعی و برگزاری کلاس‌های متعدد، افزایش می‌یافت.

۱/۳- **حیاط:** دارای دو نقش مهم و اساسی بود: اولاً، حیاط امکان انجام نماز را فراهم می‌ساخت و آب برای وضو و سایر نیازهای طلاب را تأمین می‌کرد. ثانیاً، حیاط با قرار دادن فضای داخلی در کانون توجه، ساختمان را از سر و صدا و فعالیت‌های زندگی عمومی جدا می‌نمود.

۱/۴- **شبستان یا گنبدخانه محراب‌دار:** شبستان فضایی سرپوشیده و دارای ستون‌های یک شکل و موازی است که از یک طرف به صحن مسجد راه دارند (دهخدا، ۱۳۷۷). در برخی از مسجد-مدرسه‌ها و یا مساجد، گاه دو شبستان وجود دارد (تابستانی و زمستانی) **محراب**، بخشی طاقچه‌مانند است که هم نشانگر قبله و هم یادآور حضور پیامبر (ص) می‌باشد. در دین اسلام، محراب معنایی عبادی و نمادین دارد. این محراب‌ها معمولاً با آیات قرآن و کاشی‌کاری‌های نفیس تزئین شده‌اند.

۱/۵- **حجره یا اتاق زندگی طلبه‌ها:** به طور معمول دارای یک اتاق کوچک برای زندگی دو و یا سه نفر، ایوانچه و پستو بوده و در شکل‌های گوناگون دارند (پیرنیا، ۱۳۷۱: ۹۲).

۱/۶- **مدرس:** سلطان‌زاده (۱۳۶۴) مدرس را فضایی می‌نامد که گاهی در زوایای مدرسه قرار داشته است؛ اما در این نوشتار، منظور از مدرس به عنوان فضای آموزشی، یک کالبد معماری است که به‌طور خاص برای آموزش و تدریس طراحی شده است.

۱/۷- **کتابخانه:** مدارس عموماً مجهز به کتاب‌های مختلف در رشته‌های مختلف تدریس بود. این کتاب‌های عموماً از سوی پادشاهان، وزرا، افراد خیر و یا عالمان به این مدارس اهدا می‌شد.

۱/۷- **اثر ترکیبی مولفه‌های معماری مسجد-مدارس:** اشاره به اثر کلیه مولفه‌های معماری مسجد-مدرسه‌ها در کنار هم بر نگرش‌ها، باورها، ارزش‌ها و رفتارهای فراگیران دارد

## ۲- متغیرهای وابسته

۲/۱- **تعلیم و تربیت اسلامی:** فرایندی تعاملی و دوجانبه و یا چند جانبه وزمینه ساز تکوین و تعالی پیوسته فطرت انسانی بر مبنای آموزه‌های قرآنی، سنت نبوی و ائمه اطهار (علیهم‌السلام) به منظور هدایت انسان در جهت تحقق حیات طیبه فردی و اجتماعی و رشد همه ابعاد انسانی. (مبانی نظری سند تحول نیادین آموزش و پرورش، ۱۳۹۱).

۲/۲- **تأثیرات تربیتی عناصر معماری مسجد مدرسه‌ها:** اشاره به انواع آثار و اهداف تربیتی تحت تاثیر عناصر و مولفه‌های معماری مکان، موقعیت مدرسه و یا ترکیبی از مولفه‌های معماری و عوامل انسانی است که به شکل مستقیم و یا غیر مستقیم بر تحقق اهداف عبادی و اخلاقی و دینی، اجتماعی و سیاسی، هنری و زیباشناختی، اقتصادی و حرفه‌ای، علمی و فناوری، زیستی و جسمانی تاثیر گذار هستند.

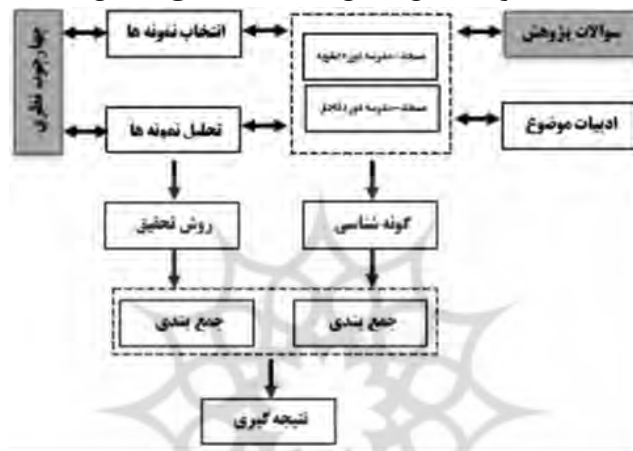
## روش‌شناسی پژوهش

این تحقیق بدنبال مطالعه بین رابطه فضاهای کالبدی مسجد- مدرسه به عنوان (متغیر مستقل) و تاثیرات تربیتی این فضاها (متغیر وابسته) بر روی محصلین این مراکز است. روش تحقیق در این مطالعه، مطالعه پژوهی با استفاده از راهکارهای ترکیبی است. برای انجام این پژوهش، از تکنیک‌های تحلیلی- توصیفی بهره گرفته شده است (گروت و وان، ۲۰۰۲: ۳۷۳-۳۴۱). روش جمع‌آوری اطلاعات در این پژوهش از طریق مراجعه به منابع مکتوب و کتابخانه‌ای، استفاده نقشه‌ها و طرح‌های سه بعدی مدارس همزمان با مطالعه میدانی (مشاهده فضاهای کالبدی مدارس منتخب و فعال بازمانده از دوره صفویه و قاجاریه (دو مدرسه از دوره صفویه، دو مدرسه از دوره قاجار) و مصاحبه نیمه ساختارمند با تعدادی از مدرسین و محصلین این مدارس (۱۲ نفر - هر مدرسه سه نفر) به منظور شناخت تاثیرات مختلف مولفه‌ها و عناصر کالبدی معماری مسجد- مدرسه‌های اسلامی بر ابعاد مختلف تربیت آنهاست. در این مصاحبه‌ها ضمن تشریح هدف تحقیق برای افراد مصاحبه‌شونده و بیان نمونه‌ها و مصادیقی از تاثیرات تربیتی فضای معماری اسلامی- ایرانی بر نگرش، احساسات و رفتار فرد شاغل به تحصیل و تدریس در این مراکز است، ابتدا سعی شد تا در فرد مصاحبه‌شونده آمادگی ذهنی به وجود آید و در ادامه دو سوال ساختارمند از مدرسین و محصلین داوطلب برای مصاحبه به شرح زیر مطرح شد:

- ۱- ساختار معماری و فضای کالبدی مسجد- مدرسه مکان تدریس شما چگونه است؟
- ۲- به نظر شما مولفه‌ها و عناصر معماری و فضای مدرسه چه نوع تاثیرات تربیتی (به لحاظ اعتقادی، دینی و معنوی و ارزشی، روانشناختی، اجتماعی و فرهنگی، اقتصادی و حرفه‌ای، هنری و زیبایی‌شناختی و علمی و فناوری) بر روی نگرش، احساسات و رفتار شما دارد؟

البته در جریان مصاحبه ضمن مشاهده دقیق معماری مکان و مولفه‌های آن، سوالات فرعی دیگری نیز مطرح می‌شد. پاسخ‌های مصاحبه شوندگان ضبط و پس از پیاده‌سازی، نکات مهم آن با توجه به انواع تاثیرات تربیتی در جداولی طبقه‌بندی و ثبت شد. نمودار زیر فرایند روش تحقیق را نشان می‌دهد.

نمودار شماره (۱). فرایند روش تحقیق و سازوکار استنتاج (تدوین: نگارندگان)



نمودار شماره (۱). فرایند روش تحقیق و سازوکار استنتاج (تدوین: نگارندگان)

## سوالات پژوهش

با وجود اینکه پژوهش زیادی در خصوص ویژگی معماری مساجد و مدارس ایران از دوره صفویه تا حال حاضر صورت گرفته است، اما تحقیقات در خصوص رابطه بین معماری مدارس دینی و تاثیر آن برتعلیم و تربیت اسلامی کمتر مورد بررسی قرار گرفته است. این پژوهش بدنبال بررسی تاثیر مولفه‌های عناصر معماری مدارس اسلامی ایران از دوره صفویه تا حال حاضر بر روند تعلیم و تربیت اسلامی است. سوالات پژوهش به شرح زیر است:

۱- فضاهای کالبدی و معماری مسجد- مدرسه‌های ایران در دوران صفویه تا پایان دوره قاجار چگونه است و این پیکره‌بندی چه مزایای آموزشی و تربیتی در ابعاد عبادی و اخلاقی و دینی، اجتماعی و سیاسی، هنری و زیبا شناختی، اقتصادی و حرفه‌ای، علمی و فناوری، زیستی و جسمانی بر روی افراد شاغل به تحصیل و یا مدرسین در این مراکز داشته و دارند؟

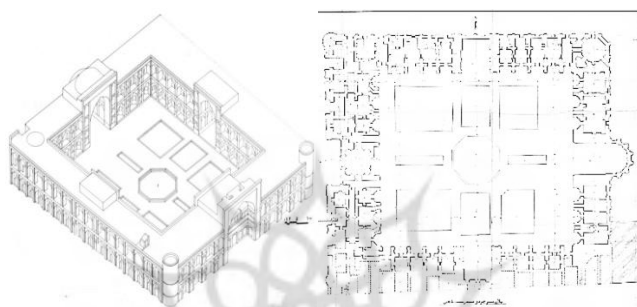
۲- با مقایسه فضاهای کالبدی و معماری مدارس قدیم و جدید چه ایده‌هایی برای بهبود فضای معماری مدارس جدید و تاثیرگذاری تربیتی بیشتر بر روی دانش‌آموزان و یا دانشجویان می‌توان گرفت؟

### نمونه‌های مورد مطالعه

#### الف: دوره صفویه (مدرسه خان شیراز و مدرسه چهار باغ اصفهان)

۱- **مدرسه خان**، که در شیراز واقع شده و از قرن یازدهم (۱۰۲۴ هجری قمری) باقی مانده است، یکی از بناهای برجسته دوره صفویه است. بنای این مدرسه توسط والی فارس آغاز شد و توسط فرزندش امام‌قلی خان (۱۰۲۲ تا ۱۰۴۱ قمری) به پایان رسید. ویژگی‌های منحصر به فرد مدرسه خان، از جمله استفاده از اعداد مقدس در ساختار آن است که در بسیاری از ساختمان‌های دوره صفوی دیده نمی‌شود. مدرسه دارای ۱۰۰ حجره است که به حروف ابجد نام حضرت محمد (ص) را نمایندگی می‌کند. این مدرسه دارای پنج مدرس و یک مسجد است که دارای ۱۲ راهرو به نیت ۱۲ امام دارد. مجموعه دو اتاق موجود در این مدرسه، به جمع عدد ۱۴ می‌رسد که تعداد ۱۴ معصوم (ع) را نمایندگی می‌کند. با افزودن چهار اتاق دیگر شامل اتاق گاه‌زمان و وقت شناسی، اتاق خادم، اتاق چراغ دار و اتاق مؤذن، مجموعاً به عدد ۱۱۴ می‌رسیم که برابر با تعداد سوره‌های قرآن مجید است. با توجه به ابعاد حجره‌های مدرسه حدود  $۳,۱۲ \times ۳,۳$  متر، این حجره‌ها در زمستان به راحتی گرم می‌شوند. همچنین در تابستان، فضای مدرسه به دلیل وجود باغی اطراف آن، خنک بوده است. هر حجره دارای یک ایوان کوچک برای یک نفر و یک پستویه که شامل انبار کتابخانه و موارد دیگر می‌شود. سر در مدرسه دارای طاقی ضربی است که با کاشی‌های رنگی تزیین شده است و تصاویر گل و ترنج بر روی آن نقش بسته‌اند. زیر سقف طاق با کاشی‌های معرق رنگین تزیین شده است. بدنه، پیشانی جرزها و دیوارهای دو طرف طاق نیز با کاشی‌های رنگین و طرح‌های گل و بوته و اسلیمی آراسته شده‌اند. کاشی‌های سر در مدرسه شامل تصاویر مختلفی از پرندگان، گل‌ها، درختان و خطوط اسلیمی بر روی زمینه‌های گوناگون است. در بالای پیشانی سر در و در کمرکش زیر طاق، دو کتیبه وجود دارد که آیات قرآنی با خط ثلث و قلمی ضخیم نوشته شده‌اند. در کاشی‌کاری سر در این مدرسه، آیات قرآنی به گونه‌ای طراحی شده‌اند

که حروف لام و الف به هم متصل شده‌اند. همچنین، کاشی‌کاری سر در این مدرسه در دوره ناصرالدین‌شاه مورد تعمیر و بازسازی قرار گرفته است. در کمرکش زیر دو طاق، نام "ناصرالدین شاه قاجار" نوشته شده و در پایان تاریخ "فی شهر جمادی الاخر سنه ۱۲۹۵" آمده است. این مدرسه در ابتدا دارای ۱۰۰ حجره برای طلاب بود، اما در حال حاضر تنها هفتاد حجره از آن باقی مانده است. (جلیلی، تورج و جوهرزاده، حسین، ۱۳۹۵).



طرح (۱) نمایی سه بعدی از مدرسه خان شیراز و نقشه (۱) مدرسه خان شیراز  
(ماخذ: سازمان ملی حفاظت آثار باستانی ایران)

در دو طرف مدرسه، باغ‌هایی برای تفریح طلاب وجود داشت که اکنون به خانه‌ها، خیابان و کوچه تبدیل شده‌اند. در وسط حیاط، یک حوض هشت ضلعی وجود دارد و اطراف آن شش باغچه با درختان نخل و نارنج کاشته شده است. در داخل مدرسه، ورودی هشت ضلعی با طرح مشبک آجری فخر (مدین) وجود دارد که سقف آن با کاشی‌های معرق و خطوط اسلیمی مشابه کاشی‌کاری مسجد نصیرالملک تزئین شده است. بالای هشتی ورودی، تالاری وجود دارد که محل تدریس ملاصدرا شیرازی بوده و به همین دلیل به تالار صدرا شهرت یافته است. از میان چهار طاق موجود در مدرسه، طاق غربی که در پشت هشتی قرار دارد، با شکوه‌ترین ایوان‌ها به شمار می‌رود (کیانی ۱۳۶۶، ۲: ۶۷ و ۶۸).

مدرسه خان شیراز یکی از ساختمان‌هایی است که اصول و ارزش‌های دینی و شیعی در آن به وضوح نمایان شده است. در دوره صفوی، با تصویب مذهب تشیع، معماران شیعه فرصتی برای بیان

باورها و ارزش‌های مذهبی خود در ساختمان‌ها داشتند. معماری مساجد و مدارس این دوره، به دلیل موضوع معنوی و روحانی خود، از جانمایی تشیع پر استقامت است. این معماری، از ایوان‌ها، حیاط‌های مرکزی، حوض‌ها، تزئینات و نورپردازی‌های مذهبی، به‌ویژه در مساجد و مدارس همچون مدرسه خان شیراز، الهام گرفته است (هوشیاری و دیگران، ۱۳۹۲).

مدارس مذهبی دوره صفویه دارای پنج نوع فضای کالبدی هستند که ارتباط بین فضای آموزشی و مذهبی را نشان می‌دهند:

۱. مدارس بدون فضای مذهبی (گاهی دارای ایوان محراب)،

۲. مدارس با یک شبستان،

۳. مدارس با شبستان و گنبدخانه،

۴. مدارس کنار مسجد

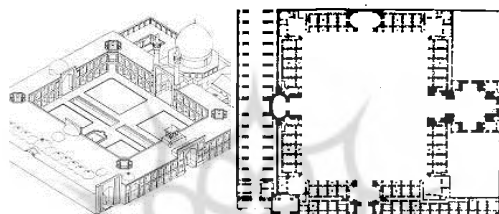
۵. مدارس داخل یک مسجد (موسوی و محمدپور، ۱۳۹۴).

۲- **مدرسه چهار باغ اصفهان:** این مدرسه که «مدرسه سلطانی» و «مدرسه مادر شاه» و «مدرسه امام صادق (علیه‌السلام)» نیز نامیده می‌شده در زمان سلطنت شاه سلطان حسین آخرین حکمران سلسله صفوی در اصفهان احداث گردید. تاریخ شروع عمارت ۱۱۱۶ هجری قمری و سال اتمام آن ۱۱۲۶ هجری قمری است. مدرسه چهارباغ به صورت چهار ایوانی طراحی شده است. نمای خارجی این عمارت شامل سردری رفیع، با شکوه و زیباست که هفده طاق نمای دو طبقه آجری در اطراف در ورودی آن خودنمایی می‌کنند. سر در ساختمان با کاشی‌های ریز و ظریف، مقرنس‌های پر نقش و نگار و خطوط مختلف تزئین شده و بخش ورودی بنا را تشکیل می‌دهد.

قسمت داخلی مدرسه شامل هشتی ورودی، حیات داخلی، مناره و اتاق‌هاست و زیباترین قسمت آن از نظر کاشیکاری، هشتی ورودی است.

مدرسه چهارباغ نمونه‌ای کامل از معماری درون‌گرا و بومی به شمار می‌رود. این مدرسه با نقشه‌ای مستطیل شکل و طرح چهار ایوانی به ابعاد ۹۵×۹۰ متر و مساحت حدود ۸۵۰۰ متر مربع در دو طبقه ساخته شده و شامل سردر ورودی، هشتی، صحن، ایوان‌های چهارگانه، گنبدخانه، مناره، شبستان مدرس و حجره‌هاست.

ایمانی در این خصوص می‌گوید: "مساحت ساختمان و صحن مدرسه قریب هشت هزار و پانصد متر مربع است." صحن آن به شکل مربع بوده و طول آن از شرق به غرب ۶۵ متر و عرض آن از شمال به جنوب ۵۵ متر است. حجره‌هایی که در دو طبقه و در فواصل ایوان‌های مدرسه ساخته شده‌اند، اختصاص به سکونت طلاب علوم دینی دارند. اکثر این حجره‌ها دارای نقشه یکسانی هستند که از یک اتاق نشیمن در جلو و قسمتی به صورت صندوقخانه در عقب و قسمتی به نام بالا خانه تشکیل شده‌اند (فرخی و طهوری، ۱۴۰۲).



نمودار ۲. نقشه و طرح سه بعدی (۲) از مدرسه چهارباغ اصفهان (حاجی قاسمی ۱۳۸۹: ۱۹)

در جلوی این حجره‌ها، ایوان زیبا و خوش طرحی قرار دارد. از نظر تناسب معماری و زیبایی طرح کاشی‌کاری، مدرسه چهارباغ بعد از مسجد شیخ لطف‌اله قرار دارد. اما در نظر استادان بزرگ این فن، مجلل بودن این بنا که با طلا و نقره تزئین شده، از لحاظ زرگری، طلاکاری، طراحی و قلمزنی، شاهکاری از صنایع ظریفه به شمار می‌آید و نظیر ندارد. مدرسه چهارباغ از لحاظ کاشی‌کاری نیز اهمیت ویژه‌ای دارد و انواع مختلف این فن را مانند کاشی هفت رنگ، معرق، گره‌چینی، پیلی و معقلی در خود جای داده و در حقیقت موزه کاشی‌کاری اصفهان محسوب می‌شود. محراب و منبر یکپارچه مرمری، حجره مخصوص شاه سلطان حسین، کاشی‌کاری بی‌نظیر، مدخل مدرسه، خطوط نستعلیق، کتیبه‌ها و پنجره‌های چوبی آلت‌بری شده، از قسمت‌های بسیار جالب و تماشایی این بنای نفیس تاریخی هستند. سبک معماری مدرسه چهارباغ به شیوه اصفهانی است.

سردر ساختمان مدرسه چهارباغ با کاشی‌های ریز و ظریف، همراه با مقرنس‌های پر نقش و نگار و خطوط مختلف تزئین شده که بخش ورودی بنا را تشکیل می‌دهد. قسمت داخلی مدرسه چهارباغ شامل هشتی، ورودی، حیاط داخلی، گنبد، مناره و اتاق‌هاست. زیباترین قسمت مدرسه از نظر کاشی‌کاری، هشتی ورودی آن است.

کاشی‌کاری‌ها اغلب بیانگر مذهب تشیع و مبانی اعتقادی از جمله فضیلت، جانشینی (خلافت)، امامت و ویژگی‌های برتر حضرت علی هستند و به مدح و ستایش و الگوسازی از شخصیت امام علی اشاره دارند (کیان مهر و تقوی نژاد، ۱۳۹۰ و دباغ و دیگران، ۱۳۹۴).

ایوان‌ها و حجره‌های صحن چهار ایوانه مدرسه چهارباغ رو به باغی پر درخت قرار دارند که جویباری از میان آن می‌گذرد. حجره‌هایی که در دو طبقه و در فواصل ایوان‌های مدرسه ساخته شده‌اند، مختص سکونت طلاب علوم دینی هستند. اکثر این حجره‌ها دارای نقشه یکسانی هستند که از یک اتاق نشیمن در جلو و قسمتی به صورت صندوقخانه در عقب و قسمتی به نام بالا خانه تشکیل می‌شوند.

در جلوی این حجره‌ها، ایوان زیبا و خوش‌طرحی قرار دارد. در جبهه شمالی مدرسه چهارباغ، ایوان شمالی با دهانه نسبتاً عریض و ارتفاع زیاد واقع شده است که در جبهه مقابل آن، گنبد و مناره‌های ایوان جنوبی دیده می‌شود.

تمامی سطوح داخلی بنا به قطعات کوچکی تقسیم شده که با کاشی تزئین شده‌اند. منبر دوازده پله مدرسه که یکپارچه از سنگ مرمر ساخته شده، از بهترین نمونه‌های هنر حجاری و سنگ‌تراشی آن روزگار است. در کنار این منبر، محراب نفیس و بسیار زیبایی مدرسه قرار دارد.

شبستان مسقف مدرسه چهارباغ که در ضلع شرقی واقع شده، با درب مثبت‌کاری بسیار نفیسی به محوطه زیر گنبد مربوط می‌شود و در این شبستان سه محراب وجود دارد. درسه چهارباغ در شمال خود دارای بازارچه‌ای زیبا و مرتفع است که در عصر صفویه به بازارچه بلند و بازارچه شاهی معروف بوده و نمونه‌ای ارزنده از بازارهای آن زمان به شمار می‌رود.

در شرق این مدرسه، کاروانسرای مادر شاه قرار دارد که امروزه به مهمانسرای عباسی شناخته می‌شود. مدرسه چهارباغ همچنین دارای کتابخانه‌ای کم‌نظیر بوده که در حمله افغان‌ها نابود شده و شامل کتب نفیس و کمیاب برای طلاب علوم دینی و پژوهشگران بوده است.

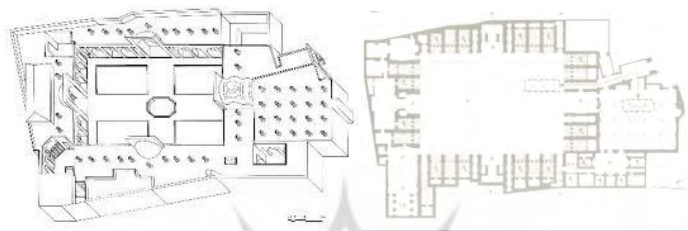
این مدرسه موقوفاتی شامل باغ‌ها، مزارع، روستاها، املاک، دکان‌ها و کاروانسراها داشته که پس از حمله افغان‌ها، اطلاعات مربوط به آن‌ها نامعلوم مانده است. به طور کلی، مدرسه چهارباغ که به عنوان هم مدرسه و هم مسجد شناخته می‌شود، با مساحت ۸۵۰۰ متر مربع از آثار مهم و با ارزش عصر صفوی است که در اواخر حکومت این خاندان در اصفهان ساخته شده است. (هنرفر، ۱۳۷۶)

### ب: مسجد- مدرسه‌های مورد مطالعه از دوره قاجاریه (مدرسه مروی و مدرسه سپهسالار)

۳- **مدرسه مروی (اوایل دوره قاجار):** مدرسه علمیه مروی تهران از اولین مدارس علوم دینی شیعه قرن سیزده و چهارده هجری قمری است. نقل است زمانی که می‌خواستند مدرسه مروی را بسازند، خان مروی، تمام علما و بزرگان را دعوت کرد و گفت: «کسی که نماز شب او ترک نشده و لو به قضا، کلنگ این مدرسه را بزند، کسی حاضر نشد و جلو نیامد و ایشان خودش کلنگ مدرسه را می‌زند و می‌گوید من از زمانی که به بلاوغ رسیدم عهد کردم که نماز شبم ترک نشود. (دایره المعارف بزرگ اسلامی، ۱۳۸۳) مدرسه مروی را خاستگاه مکتب فلسفی تهران قلمداد کرده‌اند. تاریخ بنا در کتیبه، سال ۱۲۳۱ قمری را نشان می‌دهد. مدرسه مروی بزرگ و کوچک، جمعاً به مساحت چهار هزار و پانصد متر مربع به پلاک ۴۷۳۰ در منطقه ۱۲ شهر تهران واقع است. مسجد و مدرسه خان مروی را محمدحسین خان ملقب به فخرالدوله والی مرو در زمان سلطنت فتحعلی شاه قاجار بنا کرد، به همین دلیل این مدرسه را خان مروی نامیده‌اند. صحن این مدرسه مستطیل شکل است و شامل چندین حجره، سه مدرس، و یک کتابخانه است که مشتمل بر کتاب‌های مهم قدیمی و چند باغچه و حوض بزرگ می‌باشد. بانی مدرسه از روز اول به فکر کتابخانه و تهیه کتاب‌های لازم برای علما و طلاب بود، و تعداد زیادی از کتاب‌های این کتابخانه توسط او خریداری و تهیه شد. اطاق‌های این مدرسه گنجایش اقامت و تحصیل دویست نفر طلبه شب‌خواب را دارد. در گوشه شمال غربی این بنا قسمتی برای سکونت خادم مدرسه تبدیل شده بود که بعدها به محلی برای حمام طلاب بدل گشت. در قسمت جنوبی صحن، مسجد وسیعی واقع شده است که شامل محرابی بلند و آب‌انبار بزرگی برای استفاده عموم زیر آن بنا شده است. تزئینات این بنا به ترتیب اهمیت شامل کاشی کاری هفت‌رنگ، مقرنس کاری، گچ‌بری، قاب‌بندی، خطاطی و کاشی لعاب‌دار برجسته است. مصالح به کاررفته در تزئینات این مدرسه،

کاشی و گچ می‌باشد. در ایوانچه‌ها و ایوان‌های این بنا، آزاره‌های کاشی‌کاری شده به چشم می‌خورد.

مدرسه علمیه مروی تهران، در زمان پهلوی دوم، به دبستان و دبیرستان تبدیل شد. پس از انقلاب اسلامی ایران، این مدرسه احیا شده و هم‌اکنون طلاب در این مکان مشغول تحصیل علوم دینی هستند. (آزده، ۱۳۸۸)



طرح سه بعدی (۳) از نمای داخلی و نقشه (۳) مدرسه مروی

۴- **مدرسه سپهسالار در تهران مدرسه شهید مطهری فعلی (اواخر دوره قاجار):** این مدرسه نیز در حقیقت نوعی مسجد - مدرسه است که توسط میرزا حسین خان قزوینی سپهسالار شروع و برادرش یحیی خان مشیرالدوله ساخته شد. کار ساختمان در ۱۲۹۶ قمری آغاز شد و در سال ۱۳۰۱ به اتمام رسید (مصطفوی، ۱۳۶۱: ۳۵). صحن مدرسه به شکل مربع است و دارای حدود شصت حجره در دو طبقه است. در جبهه شرقی، یک شبستان بزرگ و در جبهه جنوبی، یک گنبدخانه عظیم وجود دارد. ورودی اصلی این بنا در جبهه غربی با یک جلوخانی بزرگ و تزیینی قرار دارد. همچنین ورودی دیگری در جبهه شرقی واقع شده و برای دسترسی به شبستان مورد استفاده قرار می‌گیرد.

این مدرسه شامل چهار ایوان با یک گنبدخانه بزرگ است که فضایی باشکوه و حجمی زیبا ایجاد می‌کند. یکی از ویژگی‌های بارز این بنا، وجود چهار مهتابی یا فضای باز جلو حجره‌های طبقه فوقانی است. این نوع طرح حجمی در مسجد مدرسه‌های "سید" و "رحیم خان" در اصفهان نیز دیده می‌شود. هشت منار در این معماری، نشان از توجه طراح به این عنصر است. گنبدخانه این بنا ویژگی خاصی دارد؛ به این صورت که گنبد اصلی به چند نیم گنبد متصل است. این ویژگی بیشتر با مساجد دوره عثمانی همخوانی دارد و احتمالاً الهام از برخی از مساجد

این دوره گرفته شده است. سطوح خارجی مدرسه با کاشی‌های گوناگون پوشیده شده است، از جمله کاشی‌های نفیس و کاشی‌های هفت رنگ با تصاویر و نقوش معمول در دوره قاجار. همچنین، طبق گفته‌ها، این بنا دارای حمام، مریضخانه و آشپزخانه نیز بوده است (نیستانی و دیگران، ۱۳۹۰).



طرح سه بعدی (شماره ۴) از مسجد-مدرسه سپهسالار (شهید مطهری) و نقشه مدرسه (شماره ۴)

در دوره قاجار، برخی از عناصر معماری غربی به معماری ایرانی معرفی شدند. این تأثیر ابتدا بر ساختمان‌های سلطنتی و اعیانی، و سپس بر ساختمان‌های عمومی، مسکونی و مذهبی انعکاس یافت. تا آن زمان که تکنیک‌های غربی معرفی نشده بودند، زبان معماری بیشتر به تکرار الگوهای سنتی محدود بود و تزئینات آن‌ها روحیه ایرانی را منعکس می‌کرد. اما با وارد شدن تکنیک‌های معماری غربی، یک سبک معماری جدید به وجود آمد (یوسفی دهشیری و پورناصری، ۱۳۹۹).

مدرسه سپهسالار شامل عناصری همچون سلسله مراتب ورودی‌ها، کاشی کاری، گچ بری، آئینه کاری، رنگ زرد، بلندی بنا از زمین، پلکان‌ها، سرستون‌ها، ایوان‌های سه در و پنج در، سقف‌های دوردار، پنجره‌های گرد، شیشه‌های رنگی و معماری زیبای کارت پستالی می‌باشد. این تزئینات و اجزای معماری، زیبایی خاصی به مدرسه سپهسالار می‌بخشد. مدرسه سپهسالار با تزئینات و جزئیات معماریش، نشان‌دهنده هنر اسلامی و ملی ایران است که زیبایی، عظمت و شکوه بنا را تأکید می‌کند. این خصوصیات، همراه با جایگاه معنوی و علمی بنا، از زمان ساخت تا به امروز و با توجه به شخصیت بانی آن، مدرسه سپهسالار را یک بنا با شکوه و عظمت می‌سازند که ارزش توجه، تأمل و احترام را دارد. این بنا به عنوان یکی از نمادهای فرهنگی و هنری ایران شناخته می‌شود (نیستانی و دیگران، ۱۳۹۰).

با انقلاب مشروطیت ساخت مدارس جدید توسعه با محتوای برنامه درسی بر گرفته از زبان و ادبیات فارسی، و برنامه‌های درسی غربی رونق بیشتری پیدا کرد و متأسفانه توجه به علوم اسلامی بسیار کم‌رنگ شد. اما با گسترش مدارس جدید در دوره پهلوی، به علت کثرت جمعیت دانش‌آموزی و گران بودن ساخت مدارس به سبک قدیم، احداث مدارس نوین به سبک غربی در برخی از شهرها رواج یافت و در معماری این مدارس دیگر نشانی از هویت دینی و ایرانی دیده نمی‌شد. بعد از دوره مشروطیت عنایت دولت به ساخت مسجد-مدرسه‌ها بسیار کم شد. و مدارس دینی تنها عمدتاً به علت حمایت تجار متدین و یا نظام وقف به سختی می‌توانستند به فعالیت فرهنگی خود خود ادامه دهند.

جدول ۱. مولفه‌ها و عناصر معماری و فضاهای کالبدی مکان‌های مورد مطالعه

مکان‌های مورد مطالعه	گونه‌شناسی معماری	عناصر و فضاهای کالبدی
مسجد- مدرسه خان شیراز (دوره صفویه)	ترکیبی از معماری اصفهانی و هنر شیراز	ورودی مدرسه - ایوان مدرسه - ایوانچه‌ها در مدرسه - حیاط مرکزی - حجره‌های طلاب و مدرسان در بیشتر مواقع دو طبقه - پستو- مدرس - شبستان‌های ستون دار برای برگزاری نماز، تالارها و گنبد خانه - کتیبه نوشته‌ها، رواق، کتابخانه، اتاق خدمات، مسجد مانند اتاق نگهداری و اتاق مؤذن، وضوخانه.
مسجد مدرسه چهارباغ (دوره صفویه)	معماری اصفهانی	عناصر و فضاهای کالبدی عبارتند از: سر در مدرسه مدرسه مزین به کاشیهای ریز و ظریف، هشتی - صحن مدرسه چهار ایوان مدرسه - حیاط مرکزی با چهار باغ - حجره‌های طلاب و مدرسان در بیشتر مواقع دو طبقه و دارای ایوان‌های زیبا و خوش طرح و دارای پستویا صندوق خانه - مدرس - شبستان مسقف با درب منبت کاری بسیار نفیس و دارای سه محراب، کتیبه نوشته‌ها منبر دوازده پله مدرسه که یکپارچه از سنگ مرمر ساخته شده ستون دار برای برگزاری نماز، تالارها و گنبد خانه و مناره - رواق، کتابخانه، اتاق خدمات، مسجد مانند اتاق نگهداری و اتاق مؤذن، وضوخانه.
مسجد- مدرسه مروی (خان مروی)	معماری اصفهانی	صحن این مدرسه به صورت مستطیل شکل و شامل شبستان و کتیبه نوشته‌ها چندین حجره برای اقامت دوپست طلبه و سه مدرس، یک کتابخانه، چند باغچه و حوض بزرگ. در قسمت جنوبی صحن مدرسه، مسجد وسیعی واقع است که مشتمل بر محرابی بلند و آب‌انباری بزرگ، برای استفاده عموم

مکان‌های مورد مطالعه	گونه‌شناسی معماری	عناصر و فضاهای کالبدی
مسجد- مدرسه سپهسالار (شهید مطهری)	ترکیبی از معماری اصفهان، عثمانی و غربی	بزرگ‌ترین بنای مسجد- مدرسه در دوره قاجار، دارای جلوخانی بزرگ و تزیین شده، طرحی چهار ایوانی، و دارای کتابخانه بزرگ.. دارای ۸ مناره بلند -افزوده شدن عناصری به فضاهای کالبدی قبلی مانند چهار مهتابی یا فضای باز، جلو حجره‌ها، وجود شمار فراوانی حجره، (شصت حجره دوطبقه) دارای دو شبستان و گنبدخانه بسیار بزرگ در آن که جامع نیز نامیده می‌شد. کتیبه نوشته‌ها، دارای چهار باغچه مشجر و چهار پیاده گرد موسع و حوض مدور بزرگی با فواره‌ای در مرکز آن، وضوخانه و سرویس بهداشتی -به طوری که نقل شده است مجهز به حمام مریضخانه و مطبخ نیز بوده است.

جدول ۲. تاثیرات تربیتی عناصر و فضاهای کالبدی مسجد مدرسه‌ها بر افراد (محصّلین و مدرسین) از نظر مصاحبه شونده‌گان و مشاهدات پژوهشگر

مؤلفه‌های معماری (متغیرهای مستقل)	تاثیرات تربیتی از دید محصلین و مدرسین مسجد- مدرسه‌ها و استنتاج پژوهشگر (متغیرهای وابسته)
ورودی مدرسه	ورود بنام خدا و خروج بخاطر خدا - یادگیری علم به خاطر خدا
صحن حیاط مرکزی	تقویت تعاملات اجتماعی وجود فضای باز و ارتباط آسان مردم با ساکنان مدرسه و دسترسی آسان ساکنان مدرسه به بازار. - حس اجتماعی بودن . به نوعی مجبوریم که تعامل با انسان‌ها و حضور در اجتماع و نحوه تعامل و ارتباط با برادران ایمانی خود را یاد بگیریم. -فضاهای باز و نور طبیعی به من کمک می‌کند تا بهتر تمرکز کنم. -فضاهای سبز و حیاط‌های زیبا باعث می‌شود که در زمان استراحت بتوانم انرژی خود را بازیابی کنم و با روحیه‌ای بهتر به کلاس‌ها برگردم. -حیاط مرکزی مدرسه به من احساس آرامش زیادی می‌دهد. این حیاط با درختان و گل‌های زیبا تزیین شده و یک حوض آب در وسط آن قرار دارد که صدای آب آن بسیار آرامش‌بخش است. - فضاهای باز و مشترک مانند حیاط‌ها و سالن‌های مطالعه باعث می‌شود که دانشجویان بیشتر با هم در ارتباط باشند و همکاری کنند. این فضاها به ما فرصت می‌دهند تا با همدیگر بحث و تبادل نظر کنیم و از تجربیات یکدیگر بهره‌مند شویم. -یکی از تجربیات خاص من این بود که در یکی از حیاط‌های مدرسه، یک گروه مطالعاتی تشکیل دادیم و به طور منظم در آنجا به بحث و مطالعه می‌پرداختیم. - فضاهای باز و درختان باغچه‌ها در مدرسه تاثیر مثبتی بر احساس آرامش و تمرکز ما دارند. -نقل است کسی کنگ این مدرس را زده است که هیچ وقت نماز شبش ترک نشده است، واقعا انسان را به فکر فرو میبرد.(طلبه ای از مدرسه مروی) - معماری اسلامی با فضاهای باز و شناوری مناسب، حس ارتباط معنوی و تکریم الهی را تسهیل می‌کند. به وسیله جلوه‌های زیبا و قوای رنگ و نور، احساس حضور در فضای مقدس و خدمت بیشتر به الهی برای ما طلبه‌ها ایجاد می‌شود. (مدرسی از مدرسه مروی)
حجره‌ها	-تجربه زندگی شبانه روزی طلاب در کنار یکدیگر و با هم بودن در حجره‌ها -آشنایی با خلق و خوی دیگران و شخصیت افراد و آشنایی با آداب و رسوم یکدیگر- تقویت روحیه همدلی و همدردی ساکنان مدرسه با یکدیگر-وجود آمدن فرصت‌هایی برای یادگیری از یکدیگر و رفع اشکالات درسی -در اینجا ما ساده زیستی و دوری از اسراف را یاد می‌گیریم
شبستان و گنبدخانه محراب دار	خداشناسی و تقویت بینش توحیدی -ایجاد رغبت به انجام فرائض دینی بویژه انجام نماز به علت وجود شبستان محراب دار در مدرسه درمن تقویت می‌شود - احساس خضوع و خشوع بیشتری در برابر خداوند متعال دارم - برخی فضاهای خاص در

## نشریه پژوهش در مسائل تعلیم و تربیت اسلامی

	مدرسه، مانند شبستان‌های گنبددار و محراب به من احساس آرامش و تمرکز بیشتری می‌دهد. این تفکر و تعقل اساس دین ماست و باعث میشود انسان به خودشناسی و دربی آن به خداشناسی رسیده و بنده ای در شان اشرف مخلوقات باشد.
ایوان‌ها	<p style="text-align: center;"><b>پیوند دادن علم و عبادت و اخلاق</b></p> <p>- امکان مشارکت در جلسات درس اساتید مختلف و آزادی در انتخاب استاد - برگزاری مراسم نماز و جلسات یادگیری شنیدن موعظه‌های اخلاقی</p>
کتابچه نوشته‌ها	<p style="text-align: center;"><b>تقویت اعتقادات دینی و مذهبی</b></p> <p>- تأثیر خوشنویسی کتابچه‌ها و نقوش در معماری اسلامی، نقش مهمی در پرورش تربیت اسلامی دارند. این عناصر زیبایی‌ها و انضباط خاصی را به فضا می‌بخشند که آموزش‌های دینی و تربیتی به بهترین شکل در آن انجام شود. نه تنها خود معماری، بلکه اجزایی که به آن هم در مراسمی مثل همین محرم افزوده میشود همگی در جهت تعالی انسان است. - مسلمانان کتابچه‌های دیواری (قران نوشته‌ها، احادیث مرتبط با ولایت حضرت علی (ع) و سایر حدیث نوشته‌ها، اسماء الهی و اسامی چهارده معصوم (علیهم السلام) بر تقویت اعتقادات دینی تأثیر گذار است (مدرسی از مدرسه چهار باغ) - برخی اوقات من با تعمق در خطوط نستعلیق روی دیوارها و کاشی‌ها - محو این نوشته‌ها می‌شوم و سعی میکنم که حتما این آیه‌ها و یا احادیث را بخوانم</p>
مدرس	<p style="text-align: center;"><b>رشد تفکر دینی و اخلاقی</b></p> <p>یادگیری از اساتید مختلف، طرح اشکالات و سوالات، احترام گذاشتن به استاد، تمرین هنر تبلیغ و موعظه و برگزاری سایر مراسم دینی</p>
کتابخانه	<p>- ایجاد انگیزه برای یادگیری و به دلیل وجود کتابخانه مدرسه - آشنایی با انواع منابع یادگیری در رشته‌های مختلف علوم دینی - آشنایی با نسخ قدیمی خطی</p>
اثرات ترکیبی مولفه‌های معماری	<p><b>شناخت عناصر مکانی مسجد - مدرسه‌ها - آشنایی با فضاهای مختلف مدرسه و کاربردهای هر یک از مکان‌ها و فضاهای معماری</b></p> <p><b>تقویت اعتقادات دینی و مذهبی</b> - ترکیب فضای معماری ایرانی - اسلامی وجو معنوی مدرسه، تأثیرپذیری تعداد عناصر مکانی مانند تعداد حجره‌ها تقویت کننده اعتقادات دینی است - طراحی مدرسه حس آرامش و تمرکز را برای من القا می‌کند و به پرورش تربیت اسلامی دانشجویان کمک می‌کند. - معماری اسلامی با عناصری مانند گنبدها و مناره‌ها، پیوند معنوی و تکریم الهی را تقویت می‌کند و همیشه ما را به یاد خدا میاندازد مساجد و فضاهای اسلامی با طرح‌های معماری اسلامی، فضاهایی را برای عبادت، آموزش و تأمل و تفکر جمعی ایجاد می‌کنند. - تربیت اسلامی چیزی جز هدایت به سوی معبود لاشریک و هر لحظه او را ناظر بر اعمال و رفتار خود دانستن نیست - معماری اسلامی مدرسه به من کمک کرده است تا ارزش‌ها و باورهای دینی خود را بیشتر درک کنم و به آنها پایبند باشم.</p> <p>- فضاهای آرام و معنوی، مرا به سوی تأمل در مقولات اسلامی و افکار دینی هدایت کرده‌اند. <b>تقویت هویت دینی اسلامی</b> - درک هویت اسلامی افراد را به فرهنگ اسلامی و هویت دینی نزدیک می‌کند. - <b>هویت بخشی دینی، فرهنگی و اجتماعی به محله و شهر</b> - انعکاس ارزش‌های فرهنگی و مذهبی در طرح‌های معماری و حس هویت دینی و تاریخی را در ما تقویت می‌کند. <b>تأثیرات معنوی</b> - طراحی یک فضای معنوی می‌تواند تجربه معنوی یک فرد را به طور قابل توجهی افزایش دهد - معماری اسلامی تصاویری از نمادگرایی معنوی را تداعی می‌کند. - طراحی هماهنگ معماری با طبیعت و استفاده از عناصر مختلف و هم‌وزن در یک فضای معماری خاص احساس آرامش کم - مساجد و فضاهای اسلامی با توجه به اصول معماری اسلامی، به راحتی انجام عبادت، آموزش و تأمل و تفکر در نظام خلقت را تسهیل می‌کنند. - معماری اسلامی با تأکید بر نقوش هندسی، خوشنویسی و عناصر معنوی خود را از سایر معماری‌ها متمایز می‌کند.</p> <p><b>تأثیرات روانی</b> - این حس که مدرسه ای با این عظمت و شکوه و زیبایی برای تحصیل من و امثال من ساخته شده، خودش به انسان حس با ارزش بودن و مهم بودن را منتقل میکند. - من در این مدرسه احساس امنیت روانی و آرامش درونی زیادی دارم (مدرسه چهار باغ)</p> <p>- وقتی یک خارجی به مدرسه وارد میشود ابتدا حیرت و سپس از آرامش روحی و روانی میگوید. - <b>تأثیرات اجتماعی</b> - در روزهای خاص و مراسمات همه مردم هم حضور دارند و این حس تعامل با مردم به زنده بودن فضای تحصیل ما کمک شایانی نموده است.</p> <p style="text-align: center;"><b>تقویت پیش تاریخ</b> - آشنایی با میراث تاریخی و تمدنی شهر و انگیزه سازندگان بنا</p>

<p>تقویت پیش علمی و فناوری -مشاهده اشکال هندسی، خطوط منحنی و شکسته و نقوش قرینه نه تنها زیبایی آن را افزایش می‌دهد، بلکه موجب ارتقای درک ریاضی فرد و رشد فکری او می‌گردد-آشنایی با معماری مسجد- مدرسه‌های قدیمی با استفاده از مصالح قدیمی - درک رابطه معماری با شرایط اقلیمی تقویت ذوق هنری و حس زیبایی شناختی به علت : -استفاده از کاشی‌های هفت رنگ، نقوش اسلیمی و گل و بوته-تلفیق نور و رنگ‌های مختلف و سطوح کاشی‌های درخشان که یک منظره شفاف- ترکیب نقش‌های هندسی، خطوط کتیبه و و گچبری‌ها و ... در معماری اسلامی موجب ارتقای تربیت اسلامی و تقویت حس زیبایی شناختی می‌شود.</p> <p>- معماری اسلامی با استفاده از المان‌های هندسی، خوشنویسی و نقوش، ارزش‌ها و باورهای اسلامی را به خوبی منعکس می‌کند. طراحی‌های هندسی و نقوش بازتابی از تقارن و هنر در اسلام را نشان می‌دهد. (طلبه ای از مدرسه مروی)</p>	
--	--

## جمع‌بندی داده‌ها

دوره صفویه، اوج دوره مدرسه سازی در ایران برای ترویج مذهب تشیع است و از این نظر شباهت به دوره سلجوقیان دارد که در آن نظامیه‌ها برای ترویج مذهب شافعی به سرعت گسترش پیدا کرد. بود، البته بعد از سقوط دولت صفویه توسط افغان‌ها در دوره افشاریه و زندیه مدرسه سازی از رونق افتاد و آموزش در همان مسجد- مدرسه‌های باز مانده از دوره صفویه ادامه یافت. با به قدرت رسیدن دولت قاجار نوعی ثبات سیاسی در ایران برقرار شد و مجدداً ساخت مساجد و مدرسه‌ها رونق پیدا کرد. معماری مسجد-مدارسه در دوره قاجار تداوم هنر اصفهان و تا حدی معماری عثمانی و غربی است که در مسجد سپهسالار (مدرسه شهید مطهری) دیده می‌شود. در این دوره به علت شکست‌های ایران در جنگ‌های روسیه و مسافرت ایرانیان به اروپا توجه به علوم غربی در کنار تحصیل علوم اسلامی فرهنگ و علوم غربی بیشتر شد و مدارس نوینی با برنامه‌های درسی جدید و معماری تازه در ایران رواج یافت. که نمونه آن تاسیس مدرسه دارالفنون توسط میرزا تقی خان امیر کبیر است. در اواخر دوره قاجار اقبال به تاسیس مدارس جدید بیشتر شد و در دوره پهلوی به علت بی‌اعتقادی این حکومت به آموزش‌های دینی گسترش مدارس دینی از رونق افتاد. این مطالعه نشان داد که مولفه‌های مسجد- مدرسه‌های مورد مطالعه شامل مولفه‌هایی از قبیل ها ورودی و راهرو، صحن حیاط مرکزی با حوض آب و باغچه، حجره‌ها عمدتاً دوطبقه برای اقامت مدرسان و طلاب، مدرس، ایوان، شبستان‌های تابستانه و زمستانه (در برخی مسجد-مدرسه شبستان محرابدار همراه با گنبد خانه و کتابخانه، حمام و در برخی از موارد دارای آب انبار و یخچال، اتاق سرایدار، مؤذن و انباردار بوده است؛ همچنین نتایج مصاحبه با محصلین و مدرسین

مدارس مورد مطالعه آشکار کرد که معماری مسجد-مدرسه‌ها و اثر مجموعی آنها دارای تاثیرات تربیتی خاصی است که کمتر مورد توجه سایر محققان قرار گرفته است.

## نتیجه‌گیری و پیشنهادها

در این مطالعه ضمن بررسی مولفه‌ها و عناصر معماری چهار مسجد-مدرسه از دوره صفوی و قاجار و تاثیر ترکیبی آنها به عنوان متغیر مستقل و تاثیرات تربیتی هریک به عنوان متغیر وابسته از دید ۱۲ نفر از محصلین و مدرسین و مشاهدات پژوهشگر مورد مطالعه قرار گیرد. نتیجه این مطالعه نشان داد که مولفه‌های معماری مسجد-مدرسه‌های دوران صفوی و قاجار هر کدام تاثر تربیتی خاص خود را بر روی باورها، اعتقادات، ارزش‌ها و نگرش و رفتار محصلین و مدرسین دارد. این تاثیرات عمدتاً بدلیل نوع فضای معماری این مراکز است و اگر با مدارس جدید مقایسه شود، فضای مسجد-مدرسه‌ها، معنوی تر و بار تاثیر گذاری آن بر اعتقادات و باورهای افراد مانند توحید گرایی، رشد اخلاقیات و تعمیق ارزش‌های دینی، هویت بخشی دینی و اسلامی، تربیت اجتماعی و تعامل بیشتر با مردم به علت فضای باز این مکان‌ها، تاثیر گذاری در بالا بردن ذوق هنری و زیبایی شناختی و آشنایی با انواع هنرهای بکاررفته در معماری این مراکز مانند (گچبری، آجرکاری، کاشیکاری، خطاطی، نقاشی و...)، برقراری ارتباط با میراث تمدنی و فرهنگی گذشته ایران، و افزایش درک علمی و فناوری (مانند درک ریاضی و اندیشیدن در فنون ساخت این مراکز، رابطه معماری با شرایط اقلیمی و نیاز محصلین و مدرسین و حتی مراجعان) آرامش محیطی و ایجاد شوق بیشتر به یادگیری در این مدارس از دید مصاحبه شوندگان، در مقایسه با مدارس جدید بسیار بیشتر است. زیرا در مدارس جدیدی که عموماً متریان دروس ابتدایی و متوسطه خود را در آنها به اتمام رسانده‌اند، کمتر شاهد تاثیرات فوق بوده‌اند. برای مثال فضای مدارس جدید چندان معنوی نیست و جنبه‌های زیبایی شناسانه و حکمت‌های نهفته در معماری مدارس قدیم در آنها موجب افت اعتقادات دینی دانش آموزان و کاهش انگیزه در یادگیری شده است. نداشتن ارتباط مردم با مدارس چه مدارس متوسطه و یا عالی به علت بسته بودن فضا، محدودیت ورود و خروج افراد و کاهش و یا تقلیل کارکردهای مدارس و مرکز عالی در آگاهی بخشی دینی، سیاسی و اجتماعی مردم و عدم مشارکت مردم در بحث‌های علمی و نداشتن محیطی منعطف و

جذاب و همسو با محیط زیست و طبیعت، کاهش یادگیری جمعی و گروهی و از بین رفتن تجربه زندگی جمعی گروهی و شبانه روزی در کنار یکدیگر، فاصله گرفتن معماری مدارس جدید از هویت معماری دینی و تاریخی ایران از جمله تاثیرات معماری مدارس جدید است. خلاصه آنکه معماری مسجد-مدرسه‌های ایرانی در خدمت انسان مسلمان برای رسیدن به کمال و تعالی جویی معنوی و هدف غایی تربیت که همان بیان خلقت انسان برای عبادت الهی است. یافته‌های این تحقیق با نتایج تحقیقات پژوهشگرانی مانند دباغ، امیر مسعود و دیگران (۱۳۹۴)، محسنی و خراباتی (۱۴۰۰) جواد نیستانی و دیگران (۱۳۹۰)، هوشیاری (۱۳۹۲) و سلطان زاده (۱۳۶۴)، یوسفی دهشیری و پورناصری، (۱۳۹۹)، نظریور و نوروزیان ملک‌ی (۱۳۹۷)، عریان (۱۳۸۳) و رحمت‌آبادی (۱۳۸۴)، عابدی جعفری (۱۳۸۴)، ناظری و همکاران (۱۳۹۹)، طاهرسیما و همکاران (۱۳۹۴) همخوانی و همسویی دارد. با توجه به یافته‌های این تحقیق موارد زیر را در احداث بناهای جدید آموزشی می‌توان پیشنهاد کرد:

- ۱- بازنگری تدریجی در معماری مدارس، دانشکده‌ها، مراکز تربیت معلم و دانشگاه‌ها با رعایت اصول معماری ایرانی-اسلامی مانند جنبه‌های زیبایی شناسانه و حکمت‌های نهفته در معماری قدیم، ایجاد فضایی معنوی و باز، توجه به شرایط اقلیمی و همسو با محیط زیست، فرصت دادن به زندگی تجربه جمعی چند نفره و شبانه روزی به صورت چرخشی برای دانش آموزان دوره دوم متوسطه، احداث نمازخانه‌ها در مدارس، احداث باغچه در مدارس و فرصت دادن به خانواده‌ها برای حضور در کلاس‌های درس و بهره‌گیری از معماری نوین و تلفیق دین و علم در برنامه‌های درسی.
- ۲- انجام تحقیقات جدید در تاثیر گذاری تربیتی معماری مسجد-مدرسه و مقایسه آن با مدارس معماری مدارس جدید

## قدردانی

با سپاس و تقدیر ویژه از استاد گرانقدر جناب آقای دکتر محمود معافی که در مراحل مختلف این پژوهش، راهنمایی‌های ارزنده و سازنده خود را ارزانی داشته و از هیچ کوششی در این زمینه دریغ نمودند.

## فهرست منابع

- The Holy Quran(in Persian)
- Pirnia, Mohammad Karim. (1992). and (2001). Introduction to Islamic Architecture of Iran. Compiled by Gholamhossein Memarian. Tehran. University of Science and Technology.(In Persian)
- Taghizadeh, M. (2008). Islamic City and Architecture. Isfahan: Mani Publications.(In Persian)
- Jafari, Atefeh and Iman Talab, Hamed (2016), Study and analysis of elements and historical patterns of traditional Iranian school architecture. (In Persian)
- Jalili, Touraj and Joharzadeh, Hossein, 2016, Investigating the dimensions of sustainability in traditional Iranian schools, a case study of Khan School of Shiraz, Fourth National Conference on Sustainable Development in Geography and Planning Sciences, Architecture and Urbanism, Tehran. (In Persian)
- Jourabchian, Hoda and Tarbiatjo, Mohammad Ali, 2017, Investigating the importance of reinterpreting traditional Iranian school architecture and adapting to new global developments, 12th Symposium on Advances in Science and Technology, Fifth Commission: Sustainable Land, Architecture and Urban Development, Mashhad. (In Persian)
- Haqpanah, Maryam, 2019, The Evolution of Iranian School Architecture Over Time, First National Conference on Tomorrow's School, Ardabil. (In Persian)
- Heydar, Asad, 2017, Imam Sadiq (AS) and Sunni Sects, University of Religions and Sects, Qom. (In Persian)
- Khosravi, Tayyebeh. Abedi, Mohammad Hossein. (2018). Investigating the impact of educational space on traditional Iranian architecture education and creating a creative environment in architectural education. The Sixth National Conference on Civil Engineering, Architecture and Sustainable Urban Development of Iran. Tehran. (In Persian)
- Soltanzadeh, H. (1985) History of Iranian Schools from Ancient Times to the Establishment of Darul-Fonun. Tehran. (In Persian)
- Saeedi Kia, Neda, 2018, The Evolution of Iranian School Architecture Over Time, Quarterly Journal of Architecture, Volume: 1, Issue: 1. (In Persian)
- Shalabi, Ahmad, (1985), History of Education in Islam, translated by: Mohammad Hossein Saket, Islamic Culture Publishing House. (In Persian)
- Dabbagh, Amir Masoud and others (2015), The crystallization of Shiite concepts in the formation of mosques during the Safavid and Qajar periods; a comparative study: Shahid Mosque. (In Persian)
- Azmati, Hamid Reza. Aminifar, Zeinab. (2017). The transformation of Iranian school space during the Islamic era with regard to educational needs. International Conference on Civil Engineering, Architecture and Urban Planning of Contemporary Iran. Tehran. (In Persian)
- Arian, Mohammad (2013) The Mosque is the Main Place of Islamic Education. (In Persian)
- Farrokhi Mansoureh, and Tahouri Nir, (1402). Isfahan Chaharbagh School Mosque: Sustainable Museum of Islamic Art, Journal of Interdisciplinary Studies in Iranian Architecture, 1402, Volume 2, Number 3.(In Persian)

- Firouzfard, Ali. Ghanbari, Mohsen. Mirshekari, Yeganeh. (2019). Measuring the impact of the transformation of Iranian school architecture on student learning. The First National Conference on Tomorrow's School. Ardabil.(In Persian)
- Karimi, Jafar, (1402) Architectural Characteristics of Safavid Schools.(In Persian)
- Kanjuri, Ameneh, (1401), Comparison of Iranian School Architecture in the Safavid and Qajar Periods, 17th National Conference on Civil Engineering, Architecture and Urban Planning, Shirvan.(In Persian)
- Kian Mehrqobad, Taghavi Nejad Bahard, (2011), Comparative Study of the Themes of Tile Inscriptions of the Chahar Bagh School of Isfahan and Beliefs of the Safavid Era, Journal of Historical Research, Volume 47, Number 2 Consecutively.(In Persian)
- Kiani, Mustafa. (2004). Architecture of the First Pahlavi Period. Tehran. Institute for Contemporary Iranian History Studies. (In Persian)
- Firouzfard, Ali. Ghanbari, Mohsen. Mirshekari, Yeganeh. (2019). Measuring the impact of the transformation of Iranian school architecture on student learning. The First National Conference on Tomorrow's School. Ardabil. (In Persian)
- Theoretical foundations of the document on the fundamental transformation of education (2012), Supreme Council of the Cultural Revolution. (In Persian)
- Mubard, Muhammad bin Yazid, (1989) Kitab Al-Kamal Fi Al-Gha and Al-Arab, Publisher: Dar Al-Katab Al-Elamiya. (In Persian)
- Shahid Motahari School, Tehran and Imam Khomeini Mosque, Isfahan, Quarterly Journal of Shiism, No. 52. (In Persian)
- Interview with Dr. Ahmed Al-Khamlishi, head of Dar Al-Hadith Hassani Rabat in Morocco, quoted from Hadith Magazine, January 2007, Issue 14. (In Persian)
- Motahari, Morteza (2006) Mutual Services between Islam and Iran, pages 385-386. (In Persian)
- Neistani Javad et al. (2011) Architecture and Decorations of the Old Sepahsalar Mosque-School, Source: Tarbiat Modares Encyclopedia of Social Sciences (Sociology of History, Third Volume, Spring and Summer, Number One). (In Persian)
- Vosooghi Motlagh, Tektam and Vosooghi Motlagh, Rajabali (2017) Comparative comparison of structural and content components of Iranian schools before and after Islam, International Conference on Psychology, Counseling, Education, Mashhad. (In Persian)
- Hoshyari, Mohammad Mehdi. Pournadari, Hossein. Fereshtehnejad, Seyed Morteza. (2013). Typology of the School Mosque in Islamic Architecture of Iran - A Study of the Relationship between Educational and Worship Spaces. Bi-Quarterly Journal of Iranian Architectural Studies, 1(3): 37-54. (In Persian)
- Honarfar, Lotfollah (1997), The Historical City of Isfahan, Golha Publications. (In Persian)
- Yousefi Dehshiri, Maryam and Pournasari, Shahnaz, 2019, Studying the evolution of Iranian schools from the traditional to the contemporary era, 6th International Conference on Civil Engineering, Architecture, Urban Planning with a Sustainable Development Approach, Tehran. (In Persian)
- Rahmatatabadi, (2005). School; An Institution That Forgot Its Mother!, Rahyaft Institute, Qom: Thaqalain Cultural Institute. (In Persian)
- Tahersimah et al. (2015), Explaining the educational role of open space in Iranian schools with a comparative study of traditional to contemporary schools (case examples:

- Chaharbagh, Dar Al-Fonun and Alborz schools), Journal of Islamic Architecture Research, Volume 3, Number 1, Serial 6. (In Persian)
- Mohsen Abedi Jafar, (2005). Mesbah. Designing the optimal model for the functioning and management of mosques as a voluntary religious organization. (In Persian)
- Nazeri, Mehrdad and Foroughi, Maral and Somhedgar, Mohammad Reza and Khazaei-Pool, Somayeh, 1932, Qualitative study of the semantic role of Iranian Islamic architecture in shaping and giving identity to Iranian schools, Fourth International Conference on Language, Literature, History and Civilization. (In Persian)
- Mardami, Karim and Delshad Mahsa, Flexible Learning Environment (Experienceable Child's World, Changeable Educational System), Journal of Architecture and Urban Planning, Volume 1, Fall 2010, Issue 1. (In Persian)
- Nabizadeh, Mohammad and Nabizadeh, Mahmoud and Behzadi, Mohammad Reza (1402), Educational works of interaction with the Holy Quran with the audience-centered approach, Research in Islamic Education Issues, 31(61), 44.  
DOR: [20.1001.1.22516972.1402.31.61.2.8](https://doi.org/10.1001.1.22516972.1402.31.61.2.8). (In Persian)
- Nazari, Ghaffar, 1934, Study of the sustainability characteristics of traditional Iranian schools, International Congress on Sustainability in Architecture and Urban Planning – Masdar.(In Persian)
- Nazarpour Mohammad Taghi and Noorvorian Saeed (2018), Identifying effective architectural components in promoting student learning with emphasis on open spaces in schools based on the fundamental transformation document of education, Journal of Studies and Education, Volume 10, Number 2, Number 75, Shiraz University.(In Persian)
- Mosque Culture. (2006). Studies and Research Office of the Center for Mosque Affairs. Qom: Thaqalain Publications. (In Persian)
- Mohseni Mansoureh and Kharabati Sajideh (1400), Comparative Study of the Flexibility of Traditional Iranian Schools from the Seljuk to Qajar Periods, Bagh Nazar Journal, Volume 18, Number 98. (In Persian)

