



## Spatial and Space Analysis of Entrepreneurial Capabilities in Rural Areas of Fuman County

Masoume Partoinejad Fumani<sup>1</sup>, Simin Armaghan<sup>2\*</sup> & Azita Rajabi<sup>3</sup>

1. Department of Geography, Islamic Azad University, Central Tehran Branch, Tehran, Iran

2. Department of Geography, Islamic Azad University, Yadegar Emam Branch, Shahr Rey, Iran

3. Department of Geography, Islamic Azad University, Central Tehran Branch, Tehran, Iran

\* Corresponding Author: Email: [S.armaqan@yahoo.com](mailto:S.armaqan@yahoo.com)

### Article Info

#### Article type:

Research Article

#### Article History:

Received: 02 June 2024

Received in revised form: 10 December 2024

Accepted: 02 February 2025

Published online: 23 September 2025

#### Keywords:

Motivation, Perseverance, Entrepreneurial Potential, Village Capabilities, Fuman County

### ABSTRACT

Entrepreneurship has been present in all aspects of human life since the beginning of human creation and has been the basis of all human developments and developments. In most countries, special attention is paid to entrepreneurship and entrepreneurs, and strengthening entrepreneurship and creating a suitable platform for its development is one of the tools of economic progress of countries, especially developing countries. The purpose of this study is to identify and introduce entrepreneurial villages, identify entrepreneurial potentials, investigate and analyze the factors influencing entrepreneurship and provide suggestions in the field of actualizing entrepreneurial potentials in Fuman County. The present study has analyzed the spatial-spatial entrepreneurship capabilities of the rural areas of Fuman County by using the descriptive-analytical method along with documentary, library and field studies. The results of field studies and investigation of the existing situation in the rural areas of the city show that out of the 156 inhabited villages of Fuman County, 42 villages have registered their type of entrepreneurship and 116 people are entrepreneurs in different jobs. Also, in a survey of 156 people of the statistical community, more than 80% of the respondents believe that the components of individual abilities, motivation and perseverance and the capabilities of rural areas in entrepreneurship, with their sub-components, have a medium, large and very large role in the entrepreneurship of rural areas of the County. The results of spatial-spatial modeling of entrepreneurship in the villages of Fuman County in terms of capabilities (individual abilities, motivation and perseverance, village capabilities), and spatial criteria of entrepreneurial rural areas (location criteria and effective factors in social localization, including potentials and limitations-) showed that the ruling pattern is of a random type and non-random behavior exists in some rural areas to a limited extent, and these behaviors are correlated with the local Moran's I statistic in various clustered and non-clustered forms, i.e. high-high (HH), Low-Low (LL), High-Low (HL) and Low-High (LH) have appeared.

**Cite this article:** Partoinejad Fumani, M., Armaghan, S., & Rajabi, A. (2025). Spatial and Space Analysis of Entrepreneurial Capabilities in Rural Areas of Fuman County. *Journal of Studies of Human Settlements Planning*, 20(3), 13-27.

 <https://doi.org/10.71633/jshsp.2025.1121511>



© The Author(s)

Publisher: Islamic Azad University, Rasht Branch

## Extend Abstract

### Introduction

Rural entrepreneurship is a new solution in development theories for empowerment and capacity building in rural areas in order to achieve sustainable development. As a new strategy in the development of rural areas, due to its high employment generation nature, it can create productive and permanent employment for villagers and temporary employment for the seasonally unemployed. Iran's position in the field of entrepreneurship is not very favorable considering its existing capacities, and little attention has been paid to the capacities and shortcomings of this sector and its development. In addition, inequality between cities and villages and inequality in the concentration of

capital and wealth have led to limited capital formation in rural areas, a lack of resources and investment in rural areas, and a wider gap between cities and villages. In the current situation of Iran, despite the fact that a quarter of the country's population lives in rural areas, they face a wider deprivation in enjoying the benefits of development compared to the urban population, and the major problems discussed have a more objective manifestation. This is while the extensive role of rural people in the economic and social processes of national development and their impact on environmental and territorial resources cannot be ignored.

### Methodology

This research is descriptive-analytical in terms of its applied purpose and the nature of its implementation, using survey and documentary methods. The statistical population includes all residents of rural areas of Fouman County, which in 2016 had 18,675 households and 54,432 rural residents. Entrepreneurs in this study are all villagers who are engaged in a job other than agriculture and gardening and earn an income. Therefore, all residents of rural areas of Fouman County are included in this study. Due to the specificity of the statistical population,

the whole census method was used and the sample size was 156 local managers, including council members and literate individuals. The questionnaire collection tool was researcher-made, the face validity of the questionnaire was approved by experts, and to determine the reliability of the questionnaire tool, Cronbach's alpha coefficient was used, which was calculated to be 0.868. Also, in order to obtain the residents' perspective on the mentioned components, the local Moran I method was used.

### Results and Discussion

Spatial analysis of individual capabilities in entrepreneurship in rural areas of Fouman County indicates that none of the villages are at a high level in terms of individual capabilities. In addition, several villages in different parts of the county follow a top-down pattern. Rural areas that follow this pattern indicate that the village in question has a high value in that characteristic and is surrounded by neighboring villages that have a low value in that characteristic. In general, the pattern governing the individual abilities of rural residents in Fouman County is random (with the exception of a few villages). In this regard, spatial analysis of the motivation and perseverance component in the villages of Fouman County indicates that several villages in the east of it follow a top-

down cluster pattern (HH) and other rural areas behave randomly in the field of motivation and entrepreneurship and do not follow a specific pattern. Only one village located in its northern part followed the top-bottom (HL) pattern, indicating that the motivation and perseverance component in this village was very high and the village in question was surrounded by rural areas that behaved randomly. Also, the results obtained from the local Moran I index on the village capabilities component also indicated random behavior in most villages in Fouman County, and only a few villages located in the east of the county had a high-high (HH) pattern, similar to the motivation and perseverance component.

### Conclusion

Spatial-spatial patterning of entrepreneurship in villages of Fouman County from the perspective of capabilities (individual capabilities, motivation and perseverance, village

capabilities), and spatial criteria of rural entrepreneurial areas (location criteria and effective factors in social location, including potentials and limitations) showed that the

dominant pattern was of a random type and non-random behavior existed in some rural areas in a limited way. These behaviors appeared in various cluster and non-cluster forms with the

**Funding:** There is no funding support for this research.

**Authors' Contribution:** The authors contributed equally to all sections of this manuscript.

**Conflict of Interest:** The authors of this research declare that, regarding the publication of the submitted article, they have fully adhered to publication ethics, including avoiding

**Acknowledgments:** This article is taken from a doctoral dissertation in geography and rural planning, which was conducted in the Department of Geography, Islamic Azad

local Moran's I statistic, namely high-high (HH), low-low (LL), high-low (HL), and low-high (LH).

plagiarism, misconduct, data fabrication, or dual submission and publication. There are no commercial interests involved, and the authors have not received any payment for their contribution.

University, Central Tehran Branch. The author would like to express his gratitude to the esteemed professors who guided and advised him in conducting this research.





## تحلیل فضایی - مکانی قابلیت‌های کارآفرینی در مناطق روستایی شهرستان فومن

معصومه پرتوی نژاد فومنی<sup>۱</sup>، سیمین ارمنان<sup>۲\*</sup> و آریتا رجبی<sup>۳</sup>

۱. گروه جغرافیا، واحد تهران مرکزی، دانشگاه آزاد اسلامی، تهران، ایران

۲. گروه جغرافیا، واحد یادگار امام، دانشگاه آزاد اسلامی، شهر ری، ایران

۳. گروه جغرافیا، واحد تهران مرکزی، دانشگاه آزاد اسلامی، تهران، ایران

\* نویسنده مسئول: Email: [S.armaqan@yahoo.com](mailto:S.armaqan@yahoo.com)

### اطلاعات مقاله

### چکیده

#### نوع مقاله:

مقاله پژوهشی

تاریخ دریافت: ۱۴۰۳/۰۳/۱۳

تاریخ بازنگری: ۱۴۰۳/۰۹/۲۰

تاریخ پذیرش: ۱۴۰۳/۱۱/۱۴

تاریخ انتشار: ۱۴۰۴/۰۷/۰۱

#### کلیدواژه‌ها:

انگیزش، پشتکار، پتانسیل‌های کارآفرینی، قابلیت‌های روستا، شهرستان فومن

کارآفرینی از ابتدای خلقت بشر و همراه با او تمام شئون مختلف زندگی انسان حضور داشته و مبنای تمامی تحولات و پیشرفت‌های بشری بوده است. در اکثر کشورها توجه خاصی به کارآفرینی و کارآفرینان می‌شود و تقویت کارآفرینی و ایجاد بستر مناسب برای توسعه آن از ابزارهای پیشرفت اقتصادی کشورها و به ویژه در حال توسعه به شمار می‌آید. هدف از این مطالعه شناسایی و معرفی روستاهای کارآفرین، شناسایی پتانسیل‌های کارآفرینی، بررسی و تحلیل عوامل تاثیرگذار در کارآفرینی و ارائه پیشنهادات در زمینه بالفعل کردن پتانسیل‌های کارآفرینی در شهرستان فومن می‌باشد. مطالعه حاضر با استفاده از روش توصیفی - تحلیلی همراه با مطالعات اسنادی، کتابخانه‌ای و میدانی به تحلیل فضایی - مکانی قابلیت‌های کارآفرینی مناطق روستایی شهرستان فومن پرداخته است. نتایج مطالعات میدانی و بررسی وضعیت موجود در مناطق روستایی شهرستان نشان می‌دهد که از مجموعه ۱۵۶ روستای دارای سکنه شهرستان فومن تعداد ۴۲ روستا نوع کارآفرینی خود را ثبت نموده و تعداد ۱۱۶ نفر در مشاغل مختلف کارآفرینی می‌کنند. همچنین در نظر سنجی از مجموعه ۱۵۶ نفر جامعه آماری بیش از ۸۰ درصد پاسخ دهندگان معتقدند مولفه‌های توانایی‌های فردی، انگیزش و پشتکار و قابلیت‌های مناطق روستایی در کارآفرینی، با زیر مولفه‌های خود نقش متوسط، زیاد و بسیار زیادی در کارآفرینی مناطق روستایی شهرستان دارند. نتایج الگویابی فضایی - مکانی کارآفرینی در روستاهای شهرستان فومن از بعد قابلیت‌ها (توانایی‌های فردی، انگیزش و پشتکار، قابلیت‌های روستا)، و معیارهای مکانی مناطق روستایی کارآفرین (معیارهای مکانیابی و عوامل موثر در مکانیابی اجتماعی اعم از پتانسیل‌ها و محدودیت‌ها) نشان داد که الگوی حاکم از نوع تصادفی بوده و رفتار غیر تصادفی در برخی از نقاط روستایی بصورت محدود وجود داشته است که این رفتارها با آماره I موران محلی به اشکال مختلف خوشه ای و غیر خوشه ای یعنی بالا-بالا (HH)، پایین-پایین (LL)، بالا-پایین (HL) و پایین-بالا (LH) ظاهر شده است.

**استناد:** پرتوی نژاد فومنی، معصومه؛ ارمنان، سیمین و رجبی، آریتا. (۱۴۰۴). تحلیل فضایی - مکانی قابلیت‌های کارآفرینی در مناطق روستایی شهرستان فومن. *مطالعات برنامهریزی سکونتگاه‌های انسانی*، ۲۰ (۳)، ۱۳-۲۷

 <https://doi.org/10.71633/jshsp.2025.1121511>



## مقدمه

امروزه کار آفرینی در تمامی مباحث توسعه جای خود را باز نموده است و بسیاری از محققان درصدد هستند تا بنا بر موضوع تخصصی خود زمینه توسعه کارآفرینی را در بخش‌های مربوطه بررسی نمایند. شاید در این بین یکی از مهم‌ترین مجموعه‌هایی که همواره به بحث کارآفرینی توجه ویژه داشته است، توسعه روستایی می‌باشد. مهم‌ترین مبحث در بحث‌های توسعه روستایی ایجاد شغل‌های غیر کشاورزی است و در این راستا توانمند ساختن روستاییان از اهمیت زیادی برخوردار است. کارآفرینی روستایی راهکاری جدید در نظریه‌های توسعه برای توانمندسازی و ظرفیت‌سازی در مناطق روستایی در راستای دستیابی به توسعه پایدار است و به عنوان یک راهبرد نو در توسعه مناطق روستایی به علت ماهیت اشتغال‌زایی بالا می‌تواند برای روستاییان اشتغال مولد و دائم و برای بیکاران فصلی اشتغال موقت ایجاد کند (ایمانی و همکاران، ۱۴۰۰: ۱).

جایگاه ایران در حوزه کارآفرینی با توجه به ظرفیت‌های موجود چندان مطلوب نیست و کمتر به ظرفیت‌ها و نارسای این بخش و تحول آن توجه شده است. علاوه بر این نابرابری بین شهر و روستا و نابرابری در تمرکز سرمایه و ثروت، منجر به محدودیت شکل‌گیری سرمایه در نواحی روستایی و عدم تجهیز منابع و سرمایه‌گذاری در نقاط روستایی و شکاف بیشتر بین شهر و روستا شده است (امیدپور و همکاران، ۱۳۹۹: ۲۲). در شرایط کنونی کشور ایران، علیرغم آنکه ۲۵/۹ درصد از جمعیت کشور در نواحی روستایی ساکن هستند، در مقایسه با جمعیت شهرنشین، با محرومیت گسترده تری در برخورداری از مواهب توسعه، روبرو هستن و مشکلات کلان مورد بحث نمود عینی تری دارد. این در حالی است که نقش آفرینی گسترده روستاییان در فرآیندهای اقتصادی و اجتماعی توسعه ملی و اثرگذاری آن‌ها بر منابع محیطی و سرزمینی غیر قابل چشم‌پوشی است (رحمانی فضلی و همکاران، ۱۳۹۸: ۱۳۴). در زمینه کارآفرینی مناطق روستایی مطالعات مختلفی در ایران و جهان انجام شده که به برخی از آن‌ها پرداخته می‌گردد. رستمی و همکاران (۱۴۰۱): در تحلیل عوامل موثر بر توسعه کارآفرینی نواحی روستایی بخش چنار شهرستان ساوجبلاغ به این نتیجه رسیده‌اند که وضعیت مولفه‌های کارآفرینی در مناطق روستایی مورد مطالعه کمی بالاتر از مقدار متوسط است. مناسب‌ترین شرایط را می‌توان در بعد زیرساختی و فردی و سپس به ترتیب در مولفه‌های اقتصادی، اجتماعی و نهادی مشاهده کرد. نتایج بدست آمده از تحلیل عوامل نشان می‌دهد که در روستاهای مورد مطالعه مولفه‌های زیرساختی و فردی کارآفرینی فراهم بوده اما مولفه‌های اقتصادی و به خصوص اجتماعی و نهادی مهیا نیست. بهمنی و همکاران (۱۴۰۰): به تحلیل عوامل موثر بر توسعه گردشگری کشاورزی و زمینه‌یابی کارآفرینی در مناطق روستایی استان تهران به این نتیجه رسیده‌اند که گردشگری کشاورزی محرکی برای اقتصاد آسیب‌پذیر روستایی و تحقق نیازهای شهروندانی است که برای بازدید یا مشارکت در فعالیت‌های مزرعه، خرید مستقیم محصولات کشاورزی و مأنوس شدن با طبیعت و بوم گردی، هزینه‌هایی می‌پردازند که موجب رونق اقتصادی، اشتغال‌زایی و آبادانی روستاها خواهد شد. یافته‌ها نشان می‌دهد که عواملی نظیر تأمین اقامتگاه برای گردشگران، طرح‌های تشویقی دولت، هماهنگی بین سازمان‌های دولتی، آگاهی بخشی به کشاورزان و بسترسازی برای سرمایه‌گذاری بخش خصوصی با سطح معناداری ۰/۰۰۰ و مقدار مثبت کای اسکور، مهم‌ترین اولویت‌های موثر در توسعه گردشگری کشاورزی مناطق روستایی استان تهران می‌باشند. فتوحی و همکاران (۱۴۰۰): در مقاله‌ای با عنوان "اثرات گردشگری کشاورزی بر توسعه کار آفرینی روستایی با محوریت توسعه پایدار (مطالعه موردی: روستاهای شاخص استان یزد)" به این نتیجه رسیده‌اند که متغیرهایی چون روستا، گردشگر، کشاورز و مزرعه یا باغ از پیشران‌های اولیه (ارکان) گردشگری کشاورزی بوده و نتایج پژوهش حاکی از آن است که متغیرهایی همچو زیرساخت‌ها، حمایت‌های دولتی، انگیزه گردشگران و آموزش آنها با محوریت گردشگری کشاورزی عامل توسعه روستایی با نتایج اثر بخش (رشد و توسعه اقتصادی، اجتماعی و فرهنگی، توسعه و تحول و توسعه فرهنگ کار و کار آفرینی) می‌باشند. قدیری معصوم و همکاران (۱۴۰۰): در پژوهشی با عنوان "شناسایی و اولویت‌بندی پیشران‌های توسعه کارآفرینی در مناطق روستایی ایران" به این نتیجه رسیده‌اند پیشران‌ها نیروها و روندهای مهمی هستند که نقش بازساخت آینده فضاها را بازی می‌کنند. بر همین اساس پیشران‌ها به‌عنوان تسهیل‌کننده در دستیابی به اهداف و بهبود شرایط زندگی به خصوص در نواحی روستایی نقش به‌سزایی دارند. نتایج فراتحلیل شناسایی شش گروه از پیشران‌های توسعه کارآفرینی روستایی شامل پیشران‌های حمایتی، پیشران‌های اقتصادی، پیشران‌های آموزشی و فناورانه، پیشران‌های اجتماعی، پیشران‌های رفتاری، پیشران‌های محیطی و زیرساختی را نشان می‌دهد. که در این میان فراوانی و تکرار پیشران‌های رفتاری بیشتر از سایر پیشران‌ها بوده است. همچنین شناسایی ۷ دیدگاه در مورد پیشران‌های توسعه کارآفرینی روستایی را نشان می‌دهد. بر اساس این دیدگاه‌ها به ترتیب بیشترین تأکید بر روی پیشران‌های رفتاری، آموزشی، اقتصادی، حمایتی و زیرساختی بوده است. دربان استانه و همکاران (۱۴۰۰): در تحلیل اثرگذاری عوامل ساختاری نوآوری بر فرایند کارآفرینی روستایی شهرستان فاروج به این نتیجه رسیده‌اند که ویژگی‌های فردی (با میانگین

رتبه‌ای ۵۸۶) بالاترین اولویت و شاخص خارجی، کم‌ترین اولویت را دارد. با توجه به نتایج همبستگی پیرسون مشخص شد بین شاخص‌های فردی، آموزش و پژوهش، اقتصادی و زیرساختی با سطح کارآفرینی آن‌ها رابطه‌ی مثبت و معناداری وجود دارد. همچنین بر اساس نتایج حاصل از تحلیل مسیر شاخص فردی با ضریب تاثیر ۰/۳۳۴ و در مرتبه‌ی بعد شاخص آموزش و پژوهش با ضریب تاثیر ۰/۳۳۸ و شاخص اقتصادی با ضریب تاثیر ۰/۱۳۱ بیش‌ترین تاثیر را بر شکل‌گیری کارآفرینی روستایی دارند. ملک‌فرد و همکاران (۱۴۰۰)؛ در پژوهشی با عنوان "بررسی تاثیر انواع فعالیت‌های کارآفرینی زنان روستایی بر امنیت غذایی پایدار خانوار (مورد مطالعه: شهرستان خرم آباد)" به این نتیجه رسیده‌اند که نتایج حاصل از آزمون کروسکال والیس نشان داد که از لحاظ امنیت غذایی پایدار، تفاوت معنی‌داری در انواع فعالیت کارآفرینی زنان روستایی در ابعاد مصرف و دستیابی وجود دارد ( $P < 0.05$ ). بعلاوه نتایج حاصل از آزمون تعقیبی LSD در بعد دستیابی نشان داد که گروه صنایع‌دستی به‌صورت معنی‌داری ( $P < 0.05$ ) با گروه صنایع تبدیلی و تولیدات کشاورزی تفاوت دارد و خانوارهای کارآفرین مشغول در فعالیت تولیدات کشاورزی و صنایع تبدیلی در بعد دستیابی از وضعیت بهتری نسبت به خانوارهای کارآفرین مشغول در فعالیت صنایع دستی برخوردارند. همچنین در بعد مصرف هم، خانوارهای کارآفرین مشغول در فعالیت صنایع تبدیلی وضعیت بهتری نسبت به گروه تولیدات کشاورزی دارند. مرادی و همکاران (۱۳۹۹)؛ در بررسی اثرات کارآفرینی روستایی در توسعه فضاهای پیراشهری کرمانشاه" به این نتیجه رسیده‌اند که بین متغیرهای روحیه کارآفرینی افراد، فرآیند اقتصادی و محیطی حاکم بر روستا و توسعه فضاهای پیراشهری رابطه مثبت و معنی‌داری در سطح یک درصد خطا برقرار است. نتایج تحلیل رگرسیون نیز نشان داد که متغیرهای کارآفرینی روستایی (روحیه کارآفرینی افراد، فرآیند اقتصادی و محیط (بیرونی و درونی) حاکم بر روستا)، تأثیر معنی‌داری بر توسعه فضاهای پیراشهری داشته و توانایی تبیین ۹۶ درصد از تغییرات متغیر توسعه فضاهای پیراشهری شهرستان را دارد. مهم‌ترین متغیر اثرگذار نیز متغیر محیطی تشخیص داده شد. روزبهانی و همکاران (۱۳۹۹) در واکاوی پیامدهای مکانی فضایی توسعه اقتصاد گردشگری با رویکرد کارآفرینی در نواحی روستایی (مورد مطالعه: بخش سامن شهرستان ملایر)، به این نتیجه رسیده‌اند که توسعه اقتصاد گردشگری با رویکرد کارآفرینی در نواحی روستایی بخش سامن ملایر شش پیامد جغرافیایی را بوجود آورده است و تامل بر آنها مؤید آن است که توسعه اقتصاد گردشگری با رویکرد کارآفرینی در محدوده مورد مطالعه منجر به حفظ منابع طبیعی روستا، افزایش امنیت، توسعه زیرساخت‌ها و خدمات زیربنایی روستایی شده است. همچنین توسعه فرصت‌ها و محصولات گردشگری منجر به تغییر ساختار محیط روستا، جمعیت پذیری و توسعه سیستم حمل و نقل شده است. مرادی (۱۳۹۸) در تحلیل زمینه‌های کارآفرینی در توسعه فضاهای پیراشهری کرمانشاه به این نتیجه رسیده‌اند که روستاهای چقاواسم و شاهینی دارای بالاترین درجه توسعه یافتگی کارآفرینی با قابلیت بازساخت فضایی است. همچنین ارزیابی نتایج نمرات تأثیر، بیانگر اهمیت سرمایه گذاری در متغیرهایی (زیرساخت‌های فیزیکی روستا) است که اثرات بازدارنده متغیر کمبود ثروت افراد کارآفرین را تعدیل می‌نماید. عقبایی و همکاران (۱۳۹۸) در مقاله‌ای با عنوان تبیین قابلیت‌های کارآفرینی در مناطق روستایی منطقه سلان به این نتیجه رسیده‌اند که مناطق روستایی سلان از قابلیت‌های کارآفرینی متعددی برخوردارند که عبارت است از قابلیت‌های گردشگری در زمینه اکوتوریسم، توریسم مذهبی و توریسم ورزشی؛ قابلیت جغرافیای پزشکی در زمینه کشت گیاهان دارویی، عسل درمانی و آب درمانی؛ منابع معدنی از قبیل کانی‌های فلزی، غیر فلزی و مصالح ساختمانی می‌باشد. اکبرپور و عظیمی (۱۳۹۷) در تحلیل نقش کارآفرینی بر توسعه گردشگری روستایی (کشاورزی)، به این نتیجه رسیده‌اند که یکی از مهمترین راهکارها در جهت توسعه روستایی پایدار، رشد و توسعه کارآفرینی روستایی است. در واقع کارآفرینی موتور توسعه اقتصادی در بهره‌گیری از توان محلی به شمار می‌آید و در برنامه ریزی توسعه روستایی به آن توجه شایانی شده است. کارآفرینی گردشگری کشاورزی در سال‌های اخیر توجه زیادی را به خود جلب کرده است و کشورهای مختلف جهان جهت ترویج و ارتقای آن تلاش زیادی نموده‌اند. صاحب‌نظران بر این باورند که کارآفرینی گردشگری کشاورزی می‌تواند به عنوان راهبردی جدید نقش مهمی در توسعه پایدار روستایی ایفا نماید. نتیجه نقش کارآفرینان گردشگری برای توسعه گردشگری روستایی و کشاورزی بسیار مهم می‌باشد، بنابراین بهبود محیط کارآفرینی در جوامع روستایی و همچنین افزایش دانش و مهارت‌های کارآفرینانه‌ی کشاورزان و به ویژه جوانان روستایی می‌تواند به توسعه کارآفرینی گردشگری روستایی و کشاورزی کمک شایانی نماید. قاسمی و همکاران (۱۳۹۶) در مقاله‌ای با عنوان شناسایی و تحلیل فرصت‌های توسعه‌ی کارآفرینی در نواحی روستایی بخش رضویه، شهرستان مشهد به این نتیجه رسیده‌اند که علی‌رغم وجود فرصت‌های بسیار در نواحی روستایی برای توسعه کارآفرینی، به نظر می‌رسد این فرصت‌ها، چندان شناخته شده نیست. مهم‌ترین فرصت‌های پیش روی توسعه کارآفرینی در نواحی روستایی شامل: فرصت‌های قانونی با ۳۸/۲۳ ظرفیت‌های اجتماعی با ۸۲/۱۷، نیروی انسانی با ۱۲/۱۳ مواد اولیه با ۱۳/۸۰، دسترسی به مراکز جمعیتی با ۸۹/۵۰ درصد واریانس تبیین شده می‌باشند. از آنجایی که کارآفرینی می‌تواند نقش بسیار مهمی در

توسعه و رونق اقتصاد روستا داشته باشد. طبینیا (۱۳۹۶) در پژوهشی به تحلیل نقش کارآفرینی در توسعه‌ی پایدار روستایی نواحی مرزی بخش خاو و میرآباد، شهرستان مریوان به این نتیجه رسیده است که از جمله راه کارهای مهم توسعه و توسعه پایدار روستایی در بخش خاو و میرآباد؛ ایجاد اشتغال و مهم‌ترین ابزار آن کارآفرینی است که کارآفرینی باعث کاهش بیکاری، افزایش بهره‌وری افراد و منابع و در نتیجه سبب افزایش درآمد مردم و جامعه می‌شود و منجر به پایداری و توسعه‌ی پایدار روستایی در نواحی مرزی می‌گردد. جهانسوزی و فراهانی (۱۳۹۶) در بررسی نقش کارآفرینی کشاورزی در توسعه نواحی روستایی به این نتیجه رسیده‌اند که متنوع سازی اقتصاد روستایی تنها با القا از بیرون محقق نمی‌شود، مگر این که کارآفرینان محیط‌های روستایی، خود فرصت‌ها و منابع بالقوه و بالفعل را بشناسند و با استفاده بهینه از آن‌ها تنوع اشتغال و اقتصاد را برای محیط‌های روستایی به ارمغان بیاورند؛ به همین جهت ایجاد مزیت‌های جدید اقتصادی، افزایش رفاه انسانی، جلوگیری از مهاجرت روستاییان به شهرها و برقراری سازگاری بین فعالیت و فضای زندگی در نواحی روستایی از اهداف راهبردی توسعه روستایی است که می‌تواند از طریق کارآفرینی روستایی و کشاورزی دست یافتنی گردد. احمدی‌زاده، و همکاران (۱۳۹۵) به بررسی نقش کارآفرینی زنان روستایی در توسعه کشاورزی نواحی روستایی شهرستان جیرفت، پرداخته و به این نتیجه رسیده‌اند که حضور زنان در روستاها و همچنین کارآفرینی زنان سبب توسعه روستایی در شهرستان جیرفت شده است که در بین مولفه‌ها، مولفه‌های حضور زنان در بازار، جایگاه مناسب زنان روستایی در سیاست‌های توسعه کشور، مهارت در زمینه استفاده از ابزار آلات و فناوری نوین بیشترین میانگین ۸۳/۳ را دارا می‌باشد. نظری و شیخی (۱۳۹۵) در مقاله‌ای با عنوان کارآفرینی کشاورزی و نقش آن در توسعه پایدار نواحی روستایی دهستان چقانرگس به این نتیجه رسیده‌اند که دهستان چقانرگس متاثر از آب و هوای مساعد و خاک حاصلخیز یکی از مراکز عمده تولیدات کشاورزی در سطح شهرستان و حتی استان کرمانشاه بوده است که اقتصاد و معیشت غالب ساکنین آن وابسته به فعالیت‌های کشاورزی است. نتایج نشان می‌دهد که رابطه معناداری میان توسعه کشاورزی و توسعه کارآفرینی در دهستان چقانرگس برقرار است. به صورتی که توسعه کشاورزی می‌تواند مبنای توسعه روستایی قرار گیرد. بررسی توان طبیعی دهستان نیز نشان می‌دهد که کشاورزی منطقه از توان‌های محیطی بالایی برای توسعه برخوردار است. اکبرپور (۱۳۹۵) در بررسی نقش و عملکرد توانمندسازی روستاییان در کارآفرینی مناطق روستایی بخش مرکزی شهرستان هشتگرد، به این نتیجه رسیده است در مجموع، روستاهای مورد مطالعه، نسبت به شاخص‌های مؤلفه شخصی که در چهار بُعد مورد بررسی قرار گرفت، روستاییان در گرایش به فعالیت‌های کارآفرینانه بیشتر با گرایش به تأمین امیال و برداشت‌های فردی خود که در غالب گویه‌هایی همانند کسب سود، کسب اعتبار اجتماعی و غیره مطرح بوده، به رویکرد کارآفرینی علاقه داشته‌اند. فرجی سبکیار و همکاران (۱۳۹۳) در مقاله‌ای با عنوان شناسایی و تحلیل فضایی بسترهای مناسب فرصت‌های کارآفرینی در گردشگری نواحی روستایی شهرستان ورزقان به این نتیجه رسیده‌اند که یکی از شناخته شده ترین راهبردهای توسعه روستایی، گردشگری و فرصت‌های مربوط به آن در زمینه کارآفرینی است. شناسایی فرصت یکی از مولفه‌های کلیدی فرایند کارآفرینی و یکی از عوامل اساسی در بقا و توسعه به شمار می‌رود. این تحقیق به دنبال پاسخ به سوال بهترین شرایط مکانی برای وجود فرصت‌های کارآفرینی در بخش گردشگری چیست؟ نتایج حاصل از تحقیق نشان می‌دهد که در نواحی روستایی شهرستان ورزقان فرصت‌های مناسبی برای کارآفرینی در بخش گردشگری وجود دارد. کلاگر و آقایی (۱۳۹۳) در بررسی نقش کارآفرینی کشاورزی در توسعه روستایی، به این نتیجه رسیده‌اند که متنوع سازی اقتصاد روستایی تنها با القا از بیرون محقق نمی‌شود، مگر این که کارآفرینان محیط‌های روستایی، خود فرصت‌ها و منابع بالقوه و بالفعل را بشناسند و با استفاده بهینه از آن‌ها تنوع اشتغال و اقتصاد را برای محیط‌های روستایی به ارمغان بیاورند؛ به همین جهت ایجاد مزیت‌های جدید اقتصادی، افزایش رفاه انسانی، جلوگیری از مهاجرت روستاییان به شهرها و برقراری سازگاری بین فعالیت و فضای زندگی در نواحی روستایی از اهداف راهبردی توسعه روستایی است که می‌تواند از طریق کارآفرینی روستایی و کشاورزی دست یافتنی گردد. ایسکاکوا و همکاران (۲۰۲۱)؛ در مقاله‌ای به روش‌های حمایت دولتی از کار آفرینی نوآور، نمونه گردشگری روستایی، به این نتیجه رسیده‌اند که ارتباط مقاله با نیاز به توسعه پتانسیل کسب و کار کوچک به منظور پیشرفت نوآورانه در اقتصاد قزاقستان تعیین می‌شود. کشورهایی که به طور کامل درگیر حمایت از کارآفرینی نوآورانه بوده‌اند به رهبر تبدیل شده‌اند. مشکل این است که توسعه کسب و کارهای نوآورانه کوچک توسط یک سیستم پیچیده دولتی مقررات و پشتیبانی که برای نیازهای کارآفرینان ناکافی است، تسهیل نمی‌شود. با این حال، این مشکل اصلی توسعه کارآفرینی نوآورانه نیست، که در مطالعه با جزئیات بیشتر ارائه شده است. جهت افزایش اثربخشی تأثیر برنامه‌های حمایتی دولتی بر توسعه کارآفرینی نوآورانه، که عمدتاً از تجربه خارجی کشورهای توسعه یافته وام گرفته شده است، اثبات شده است. نویسندگان نه تنها برخی از راه‌های توسعه نوآورانه کارآفرینی در قزاقستان را پیشنهاد می‌کنند، که به گفته نویسندگان، اجرای فرآیند نوآوری در گردشگری روستایی و در کل کشور را تسریع می‌کند. بالانوسکا و همکاران (۲۰۲۰)؛ به نقش فعال سازی فعالیت‌های کارآفرینی

در توسعه مناطق روستایی در اوکراین به این نتیجه رسیده‌اند که این مقاله نقش کارآفرینی را در احیای مناطق روستایی اوکراین اثبات می‌کند. مشکلات و موانع اصلی توسعه تجارت مدرن کشاورزی ارائه شده است. توجه به سهم بالای خانوارها در کل تولید محصولات کشاورزی و همچنین وضعیت بحرانی در خصوص وضعیت اشتغال روستاییان است. امکان اشتغال ساکنان مناطق روستایی با فعال کردن ابتکارات شهروندان بیکار برای سازماندهی فعالیت تجاری خود در نظر گرفته شده است. ویژگی‌ها و انگیزه‌های اجرای استراتژی تنوع بخشی برای واحدهای اقتصادی از جمله تولیدکنندگان کشاورزی آشکار می‌شود. جهت‌های موجود و چشم انداز تنوع در برخی مناطق در اوکراین تجزیه و تحلیل می‌شود. جهت‌های اصلی شکل‌گیری مکانیسم سازمانی و اقتصادی متنوع‌سازی فعالیت‌های کارآفرینی به هزینه فعال‌سازی اشکال جدید اشتغال جمعیت خلاصه می‌شود که به توسعه پیچیده اجتماعی-اقتصادی و اکولوژیکی مناطق روستایی در اوکراین کمک می‌کند. بویکو (۲۰۲۰)؛ در پژوهشی به گردشگری سبز به عنوان یک چشم‌انداز برای توسعه کارآفرینی روستایی پرداخته و بیان می‌کند که وضعیت فعلی دگرگونی بازار اقتصاد اوکراین مستلزم جستجوی اشکال جدید مدیریت اقتصادی در مناطق روستایی است. یکی از این شکل‌ها می‌تواند تجارت کوچک باشد، زیرا منافع تولیدکنندگان و مصرف‌کنندگان محصولات را به حداکثر می‌رساند. علاوه بر این، همه اقشار مردم به ویژه روستاییان علاقه مند به توسعه این بخش از اقتصاد هستند. زیرا با ایجاد اشتغال برای بخش بزرگی از مردم زمینه ساز شکل‌گیری نظام اقتصادی نوین کشور می‌شود. گردشگری سبز روستایی جلوه امیدوارکننده‌ای از فعالیت‌های کارآفرینانه در مناطق روستایی است. توسعه گردشگری سبز به عنوان راهی برای افزایش درآمد روستاییان، یک رویه اثبات شده جهانی است. در حال حاضر هیچ سیاست ملی سیستماتیک در این زمینه در اوکراین وجود ندارد. استفاده گسترده از رویه اروپایی و ایجاد محیط قانونی لازم در اسرع وقت برای غلبه بر مشکلاتی که مانع توسعه گردشگری سبز روستایی مبتنی بر دآمداری‌های شخصی و شرکت‌های کشاورزی است، ضروری است. سونها و همکاران (۲۰۲۰)؛ در مقاله‌ای با عنوان "کارآفرینان در گردشگری روستایی: آیا انگیزه‌های سبک زندگی به شیوه‌های مدیریتی کمک می‌کند که اکوسیستم‌های کارآفرینی پایدار را تقویت می‌کند؟" به این نتیجه رسیده‌اند که کارآفرینان توسط عوامل مختلفی برانگیخته می‌شوند که انگیزه سبک زندگی نقش اصلی را ایفا می‌کند. به چالش کشیدن یافته‌های سایر مطالعات در مورد کسب‌وکارهای کوچک در گردشگری، کارایی و موفقیت کسب‌وکار به عنوان یک دغدغه همیشگی مشهود است و شیوه‌های مدیریت، اگرچه غیررسمی، دقیق هستند. تلکن و جونگ (۲۰۲۰)، در پژوهشی به تأثیر ارزش‌ها و جهت‌گیری آینده در شکل‌گیری کارآفرینی پایدار پرداخته و نشان می‌دهد که مشاغل آموزشی و دیگر مشاغل می‌توانند اهداف کارآفرینی پایدار را از طریق استراتژی‌های فعال‌سازی ارزش برای افزایش تمایل به کارآفرینی تحریک کنند. علاوه بر این توصیه می‌شود که به عنوان یک سیاست، برنامه‌های دولتی باید به تقویت هنجارهای ذهنی به عنوان راهی متفاوت برای تحریک شکل‌گیری کارآفرینی‌ها کمک نمایند. بورک تونالی و سنדר (۲۰۱۹)، در پژوهشی با عنوان عوامل تعیین‌کننده کارآفرینی در ترکیه به تحلیل عوامل جنسیتی پرداخته نتایج تجزیه و تحلیل نشان می‌دهد که جوان و مرد بودن تأثیر مثبتی بر کارآفرینی در ترکیه دارد. علاوه بر این، در حالی که سطوح بالاتر درآمد احتمال کارآفرین بودن را افزایش می‌دهد، آموزش در سطح عالی این احتمال را کاهش می‌دهد. ترس از شکست بر شروع کار جدید تأثیر منفی می‌گذارد و شروع یک کسب و کار جدید به عنوان یک انتخاب شغلی مطلوب و دیدن موفقیت در شروع آن دارای ارزش بالایی می‌باشد. علی و یوسف (۲۰۱۹)؛ در مقاله‌ای با عنوان "سرمایه اجتماعی و قصد کارآفرینی: شواهد تجربی از جامعه روستایی پاکستان" به این نتیجه رسیده‌اند که سرمایه اجتماعی با شکل‌گیری مطلوبیت ادراک شده، خودکارآمدی ادراک شده و هنجارهای اجتماعی ادراک شده نسبت به کارآفرینی تأثیر مثبت معناداری بر نیت کارآفرینی دارد. این مطالعه توصیه می‌کند که جامعه روستایی پاکستان باید در مورد پتانسیل فرصت‌های کارآفرینی آگاه شود و چنین برنامه‌های آگاهی مزایای منحصر به فردی برای بخش‌های مختلف جامعه روستایی دارد. زنان، افراد بیکار، و به‌ویژه نسل‌های جوان ممکن است از حداکثر مزایا برخوردار شوند، زیرا مردم مناطق کوهستانی قبلاً گزینه‌های درآمدی محدودی دارند. در چنین حالتی، توسعه نیت کارآفرینی جامعه کوهستانی در گیلگیت-بالتستان منجر به درک مزایای شروع سرمایه‌گذاری‌های خود، کسب مزایای اقتصادی و کمک به درآمد خانوارها می‌شود. موتیار و همکاران (۲۰۱۸)؛ در مقاله‌ای به نقش کارآفرینان اجتماعی در توسعه مقصد روستایی به دنبال بررسی چگونگی ارتباط کارآفرینان اجتماعی با توجه به توسعه مقصد روستایی پرداخته‌اند. در حالی که بسیاری از مناطق روستایی پیرامونی از نظر حفظ جوامع و جذب گردشگر با چالش‌های مهمی روبرو هستند، اغلب کارآفرینان اجتماعی، به همان اندازه که کارآفرینان سنتی در توسعه ایده‌های جدید، محصولات و فعالیت‌های جدید و تجسم آینده‌ای برای منطقه مشارکت دارند، هستند. این مطالعه که بر اساس مطالعات موردی حاصل از ۹ مصاحبه نیمه ساختاریافته در مناطق روستایی در ایرلند، آفریقای جنوبی و ایالات متحده انجام شده است، نقش‌های کلیدی را که کارآفرینان اجتماعی از نظر توسعه مقصد روستایی ایفا می‌کنند، شناسایی می‌کند. یعنی یک فرصت‌طلب، کاتالیزور و معمار

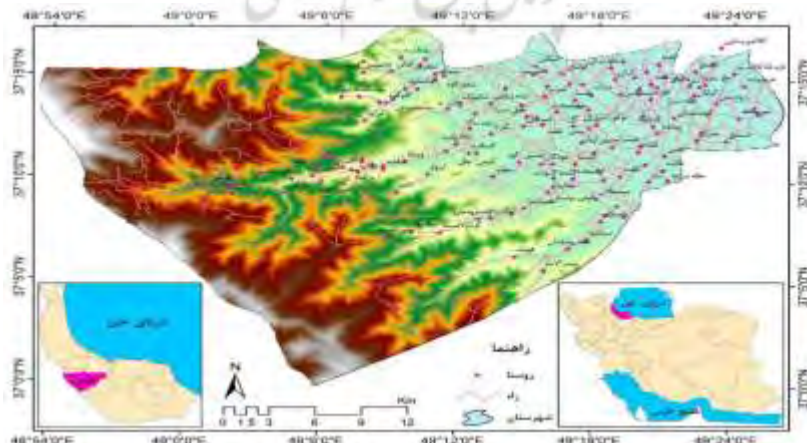
شبکه، و از این برای ایجاد یک چارچوب نظری استفاده می‌شود که در آن SE می‌تواند تحلیل شود. جلاگر و کیواپتکوسکی (۲۰۱۸): در پژوهشی با عنوان "مفاهیم، چشم‌اندازها و معضلات کارآفرینی در جشنواره‌های روستایی" به این نتیجه رسیده‌اند که جشنواره‌ها نقش مهمی در جوامع روستایی دارند و معمولاً در اکوسیستم‌های محلی ورزش، فرهنگ، تجارت و سایر انواع انجمن‌ها گنجانده شده‌اند، جایی که ممکن است عناصری از انسجام، تعهد و معنا و همچنین مزایای اقتصادی گاه به گاه را ارائه دهند. تعداد بسیار کمی از جشنواره‌های مورد بررسی کاملاً تجاری بوده و اهداف تجاری به دلایل ایدئولوژیک و رابطه‌ای عموماً از سوی برگزارکنندگان در رتبه پایینی قرار دارند. از سوی دیگر، شواهد قوی وجود دارد که نشان می‌دهد کسب‌وکارهای محلی واقعاً در اکوسیستم جشنواره‌های روستایی شرکت می‌کنند و تعاملات متقابل متعددی بین کسب و کارهای محلی، سازمان‌دهندگان جشنواره و ساکنان وجود دارد که در کنار هم ابزاری عالی برای هدایت فعالیت‌های کارآفرینانه ایجاد می‌کنند.

## روش پژوهش

این پژوهش از نظر هدف کاربردی و ماهیت اجرای آن توصیفی - تحلیلی، با استفاده از روش‌های پیمایشی و اسنادی است. جامعه آماری مورد مطالعه کلیه ساکنان مناطق روستایی شهرستان فومن بوده که طبق آخرین سرشماری عمومی کشور در سال ۱۳۹۵، دارای ۱۸۶۷۵ خانوار و ۵۴۴۳۲ نفر جمعیت روستایی می‌باشد (مرکز امار ایران، ۱۳۹۵). کارآفرینان در این پژوهش کلیه روستاییانی هستند که به شغلی جدا از کشاورزی و باغداری مشغول بوده و کسب درآمد می‌کنند. بنابراین کلیه ساکنان نواحی روستایی شهرستان فومن در این پژوهش را شامل می‌باشند که با توجه به مشخص بودن جامعه آماری مورد مطالعه از تمام شماری استفاده شده و حجم نمونه ۱۵۶ نفر مدیر محلی اعم از شورا و افراد باسواد در مناطق فوق می‌باشد. ابزار اندازه‌گیری پرسشنامه محقق ساخته بود، روایی صوری پرسشنامه توسط پنل متخصصان مورد تایید قرارگرفت و برای تعیین پایایی کمی پرسشنامه نیز ازضرب آلفای کرونباخ، استفاده شد که مقدار آلفای ذکر شده برای قسمت‌های مختلف پرسش‌نامه ۰/۸۶۸ محاسبه شد. به منظور به دست آوردن سنجش دیدگاه ساکنان در خصوص مؤلفه‌های ذکر شده از روش I موران محلی استفاده شد.

## قلمرو جغرافیایی پژوهش

شهرستان فومن در جنوب غربی استان گیلان واقع شده و با وسعتی معادل ۷۷۷/۹ کیلومتر مربع از سمت شمال به شهرستان‌های صومعه سرا و ماسال، از سمت جنوب به شهرستان‌های شفت و طارم زنجان، از سمت شرق به شهرستان رشت و از غرب به شهرستان خلخال استان اردبیل هم‌مرز و متصل می‌باشد. مرکز این شهرستان، شهر فومن است که در ۲۷ کیلومتری غرب شهر رشت (مرکز استان) واقع گردیده است. در حال حاضر این شهرستان دارای ۱۶۹ روستا بوده که ۱۵۶ روستای آن دارای سکنه و ۱۳ روستای خالی از سکنه است. از نظر تقسیمات کشوری شامل دو بخش مرکزی و سردار جنگل، سه شهر به اسامی فومن و ماکلوان و ماسوله و شش دهستان به اسامی آلیان، رودپیش، سردار جنگل، گشت، گوراب پس و لولمان است (سازمان مدیریت و برنامه‌ریزی استان گیلان، ۱۴۰۲).



شکل ۱. موقعیت جغرافیایی محدوده مورد مطالعه

## یافته‌ها و بحث

## قابلیت‌های کارآفرینی در مناطق روستایی شهرستان فومن

در راستای تحلیل فضایی - مکانی قابلیت‌های کارآفرینی مناطق روستایی شهرستان فومن مولفه‌هایی مانند قابلیت‌های فردی و مناطق روستایی، انگیزش و پشتکار در مناطق روستایی، قابلیت‌های مناطق روستایی شهرستان فومن انتخاب شده که هر یک به زیر مولفه‌هایی تقسیم گردیده و با استفاده از پرسشنامه محقق ساخته مورد تجزیه و تحلیل قرار گرفته است.

جدول ۱. مولفه‌های تاثیرگذار در کارآفرینی مناطق روستایی شهرستان

مولفه توانایی‌های فردی	مولفه انگیزش و پشتکار در مناطق روستایی	مولفه قابلیت‌های مناطق روستایی
میزان توانایی تشخیص گیاهان دارویی	علاقه به ایجاد کسب و کار جدید	روستا و فضای مناسب برای ایجاد کسب و کار جدید
اوقات فراغت و بیکاری فصلی و ترغیب من ایجاد کسب و کار جدید	میل به تولید بیشتر داشتن	
داشتن وقت کافی برای ایجاد کسب و کار جدید	تمایل استفاده از ملحقات مسکن (انبار، تلمبار، ... ) برای ایجاد کسب و کار جدید	حضور گردشگر و نقش آن در رونق کسب و کار
داشتن توان جسمی لازم برای ایجاد کسب و کار جدید	تمایل به کار بیشتر در مقایسه با مردان دیگر	
تجربه لازم برای ایجاد کسب و کار جدید	بیشترین مشارکت نسبت به افراد خانواده در کارهای کشاورزی و دامداری	قابلیت‌های موجود در شهرستان و نقش آن در جذب گردشگر
	میزان تمایل از اتاق اضافه منزل برای ارائه خدمات به گردشگران.	

در راستای تحلیل فضایی - مکانی قابلیت‌های کارآفرینی مناطق روستایی شهرستان فومن مولفه توانایی‌های فردی در مناطق روستایی شهرستان فومن مورد پرسش قرار گرفته که از مجموعه ۱۵۶ نفر جامعه آماری پاسخ دهنده بیش از ۸۰ درصد پاسخ دهندگان معتقدند که توانایی تشخیص گیاهان دارویی، اوقات فراغت و بیکاری فصلی و ترغیب من به ایجاد کسب و کار جدید، تجربه لازم برای ایجاد کسب و کار جدید، توان جسمی لازم برای ایجاد کسب و کار جدید و تجربه لازم برای ایجاد کسب و کار جدید، بسیار زیاد بوده است. در بررسی قابلیت‌های کارآفرینی مناطق روستایی شهرستان فومن مولفه انگیزش و پشتکار در مناطق روستایی شهرستان فومن مورد پرسش قرار گرفته که ۸۵ درصد پاسخ دهندگان معتقدند علاقه به ایجاد کسب و کار جدید، میل به تولید بیشتر داشتن، میزان تمایل از اتاق اضافه منزل برای ارائه خدمات به گردشگران، تمایل به کار بیشتر در مقایسه با مردان دیگر، بیشترین مشارکت نسبت به افراد خانواده در کارهای کشاورزی و دامداری و تمایل استفاده از ملحقات مسکن (انبار، تلمبار، ... ) برای ایجاد کسب و کار جدید تاثیر متوسط، زیاد و بسیار زیادی در کارآفرینی دارند. و در نهایت در تحلیل فضایی - مکانی قابلیت‌های مناطق روستایی در کارآفرینی، بیش از ۸۵ درصد پاسخ دهندگان معتقدند روستا و فضای مناسب برای ایجاد کسب و کار جدید، حضور گردشگر و نقش آن در رونق کسب و کار و قابلیت‌های موجود در شهرستان و نقش آن در جذب گردشگر نقش متوسط، زیاد و بسیار زیادی در کارآفرینی مناطق روستایی شهرستان فومن دارد.

جدول ۲. مولفه‌های تاثیرگذار قابلیت‌های کارآفرینی مناطق روستایی

مولفه	گویه	بسیار کم	کم	متوسط	زیاد	بسیار زیاد
قابلیت‌های فردی و مناطق روستایی	میزان توانایی تشخیص گیاهان دارویی	۱/۹	۱۹/۹	۶۲/۲	۷/۱	۹
	اوقات فراغت و بیکاری فصلی و ترغیب من به ایجاد کسب و کار جدید.	۱/۳	۵/۸	۷۲/۴	۱۵/۴	۵/۱
	داشتن وقت کافی برای ایجاد کسب و کار جدید.	۱	۹	۵۷	۲۸	۳
	داشتن توان جسمی لازم برای ایجاد کسب و کار جدید	۱	۲	۶۳	۲۷	۴
	تجربه لازم برای ایجاد کسب و کار جدید	۰	۷	۵۸	۳۰	۵
	میزان علاقه به کسب و کار جدید	۱	۴	۵۲	۳۶	۵
انگیزش و پشتکار در مناطق روستایی	میل به تولید بیشتر داشتن	۱	۶	۴۶	۲۹	۱۶
	میزان تمایل استفاده از ملحقات مسکن (انبار، تلمبار، ... )	۱	۵	۵۰	۳۱	۱۰
	تمایل به کار بیشتر در مقایسه با مردان دیگر	۱	۵	۵۰	۳۰	۱۱
	بیشترین مشارکت نسبت به افراد خانواده در کارها	۴	۱۲	۳۷	۲۵	۱۹
	میزان تمایل از اتاق اضافه منزل برای ارائه خدمات	۲۱	۲۸	۱۵	۱۲	۲۲
قابلیت‌های مناطق روستایی	قابلیت‌های موجود در شهرستان و نقش آن در جذب گردشگر	۱	۷	۵۸	۱۵	۱۹
	روستا و فضای مناسب برای ایجاد کسب و کار جدید	۰	۴	۶۰	۱۴	۲۲
	حضور گردشگر و نقش آن در رونق کسب و کار	۰	۲	۶۶	۱۰	۱۹

## تحلیل فضایی قابلیت‌ها و معیارهای مکانی کارآفرینی

در این بخش از پژوهش قابلیت‌ها و معیارهای مکانی کارآفرینی از نقطه نظر مکانی با استفاده از آماره I موران محلی مورد تجزیه و تحلیل قرار گرفته است. در این روش ویژگی‌های کارآفرینی نقاط روستایی در شهرستان فومن از نظر تصادفی، پراکنده و خوشه‌ای بررسی و در نهایت نوع الگوی غالب آن مشخص گردید. بنابراین در این قسمت قابلیت‌های کارآفرینی (شامل توانایی‌های فردی، انگیزش و پشتکار و قابلیت‌های روستا)، و معیارهای مکانی کارآفرینی (شامل مکانیابی و عوامل موثر در مکانیابی اجتماعی) با استفاده از آماره I موران محلی مورد بررسی قرار می‌گیرد. بررسی سه مولفه قابلیت‌های کارآفرینی در فضای شهرستان فومن نشان می‌دهد که اکثر روستاها از لحاظ توانایی‌های فردی دارای رفتار تصادفی هستند بطوریکه در راهنمای نقشه با واژه "بی معنی" مشخص می‌شوند. علاوه بر گزینه "بی معنی" در آماره I موران محلی، چهار گزینه بالا-بالا (HH)، پایین-بالا (LH)، پایین-پایین (LL) وجود دارند. نقاط روستایی که با علامت HH مشخص شوند نشان دهنده آن هستند که آن روستا و روستاهای همجوار اطراف در ویژگی مورد نظر نسبت به سایر مناطق روستایی شهرستان فومن بهتر عمل می‌کند. تحلیل فضایی توانایی‌های فردی در کارآفرینی نقاط روستایی شهرستان فومن حاکی از آن است که هیچکدام از روستاها از لحاظ توانایی‌های فردی در حد بالا قرار ندارد. علاوه بر این چندین روستا در جاهای مختلف شهرستان از الگوی بالا-پایین تبعیت می‌کند. نقاط روستایی که از این الگو پیروی می‌کند، نشان‌دهنده آن هستند که روستای مورد در آن ویژگی از مقدار بالایی برخوردار بوده و توسط روستاهای همجوار که در آن ویژگی دارای مقدار کم هستند احاطه شدند. عبارت دیگر این روستاها جزء روستاهای خاصی هستند که باید دلیل بالا بودن قابلیت‌های فردی کارآفرینی در آن‌ها بررسی شود. این مسئله در مورد نقاط روستایی با الگوی پایین-بالا در حالت عکس صدق می‌کند. علاوه بر این دو روستا در بین روستاهای شهرستان فومن دارای الگوی پایین-پایین است، یعنی روستای با مقدار پایین توسط روستاهای با مقدار پایین در مجاورت آن‌ها احاطه شده است. بطور کلی الگوی حاکم بر توانایی‌های فردی ساکنان روستایی شهرستان فومن از نوع تصادفی می‌باشد (به استثنای چند روستا که در شکل ۲ نشان داده شده است).

جدول ۳. نقش توانایی‌های فردی در کارآفرینی مناطق روستایی شهرستان فومن

ردیف	LMiIndex	LMiZScore	LMiPValue	نوع خوشه
۱	-۰/۰۱۵۰	-۵/۶۳۲۳	-۰/۰۰۰۰	HL
۲	-۰/۰۰۹۵	-۳/۴۴۸۹	-۰/۰۰۰۶	HL
۳	-۰/۰۰۳۲	-۲/۰۱۶۶	-۰/۰۴۳۷	HL
۴	-۰/۰۲۲۴	-۸/۲۶۰۶	-۰/۰۰۰۰	HL
۵	-۰/۰۰۳۶	-۳/۹۵۴۳	-۰/۰۰۰۱	HL
۶	۰/۰۰۸۱	۴/۷۳۳۳	-۰/۰۰۰۰	LL
۷	۰/۰۰۰۹	۲/۱۸۲۶	-۰/۰۲۹۱	LL

در همین راستا تحلیل فضایی مولفه انگیزش و پشتکار در روستاهای شهرستان فومن مورد بررسی قرار گرفته و بیانگر آن است که چندین روستا در شرق آن از الگوی خوشه‌ای بالا-بالا (HH) تبعیت کرده و سایر نقاط روستایی در زمینه انگیزش و کارآفرینی رفتار تصادفی داشته و از الگوی خاصی پیروی نمی‌کنند. فقط یک روستا واقع در بخش شمالی آن از الگوی بالا-پایین (HL) پیروی کرده و نشان می‌دهد مولفه انگیزش و پشتکار در این روستا بسیار بالا بوده و روستای مورد نظر توسط نقاط روستایی که رفتار تصادفی دارند احاطه شده است.

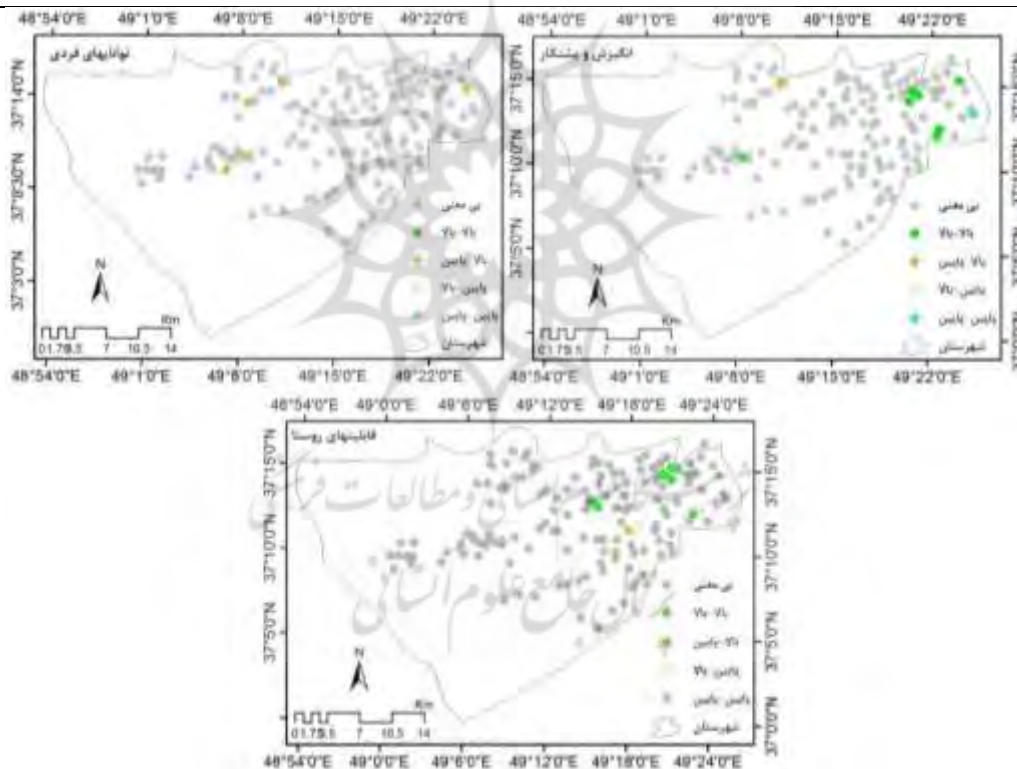
جدول ۴. نقش انگیزش و پشتکار در کارآفرینی مناطق روستایی شهرستان فومن

ردیف	LMiIndex	LMiZScore	LMiPValue	نوع خوشه
۱	۰/۰۰۲۹	۲/۷۰۳۹	۰/۰۰۶۹	HH
۲	-۰/۰۰۹۲	۲/۳۷۵۷	-۰/۰۰۰۷	HH
۳	-۰/۰۰۳۱	۲/۳۴۲۴	-۰/۰۱۹۲	HH
۴	-۰/۰۰۶۰	۲/۴۴۳۴	-۰/۰۱۴۵	HH
۵	-۰/۰۱۵۶	-۵/۶۸۶۹	-۰/۰۰۰۰	HL
۶	-۰/۰۰۳۷	۲/۶۲۰۵	-۰/۰۰۸۸	HH
۷	-۰/۰۱۱۵	۳/۰۰۸۴	-۰/۰۰۲۶	HH
۸	-۰/۰۰۴۶	۲/۴۶۶۴	-۰/۰۱۳۶	LL
۹	-۰/۰۰۴۶	۲/۰۷۱۷	-۰/۰۳۸۳	HH

همچنین نتایج بدست آمده از شاخص I موران محلی بر روی مولفه قابلیت‌های روستا نیز بیانگر رفتار تصادفی در اکثر روستاهای شهرستان فومن بوده و فقط چند روستای واقع در شرق شهرستان همانند مولفه انگیزش و پشتکار دارای الگوی بالا-بالا (HH) بوده و نشان می‌دهند که روستاهای فوق از لحاظ توانمندی و قابلیت‌های مختلف از جمله جذب گردشگر، کسب و کار و جاذبه‌های گردشگری در سطح بسیار مطلوبی قرار دارد.

جدول ۵. نقش قابلیت‌های هر روستا در کارآفرینی مناطق روستایی شهرستان فومن

ردیف	LMiIndex	LMiZScore	LMiPValue	نوع خوشه
۱	-۰/۰۰۶۵	۳/۲۱۸۴	-۰/۰۰۱۳	HH
۲	-۰/۰۰۳۰	-۲/۱۳۱۸	-۰/۰۰۳۰	LH
۳	-۰/۰۰۸۰	۳/۲۶۳۹	-۰/۰۰۱۱	HH
۴	-۰/۰۰۳۳	۲/۳۶۲۱	-۰/۰۱۸۲	HH
۵	-۰/۰۰۹۳	۳/۱۸۵۲۴	-۰/۰۰۰۱	HH
۶	-۰/۰۰۴۷	۱/۹۶۱۴	-۰/۰۴۹۸	HH
۷	-۰/۰۱۵۹	۴/۱۴۶۴	-۰/۰۰۰۰	HH
۸	-۰/۰۲۶۳	۲/۲۶۲۵	-۰/۰۲۳۷	HH
۹	-۰/۰۰۴۲	-۲/۰۱۳۱	-۰/۰۴۴۱	HL
۱۰	-۰/۰۰۵۱	-۴/۴۲۵۳	-۰/۰۰۰۶	HL
۱۱	-۰/۰۰۷۱	۲/۶۸۵۱	-۰/۰۰۷۳	HH



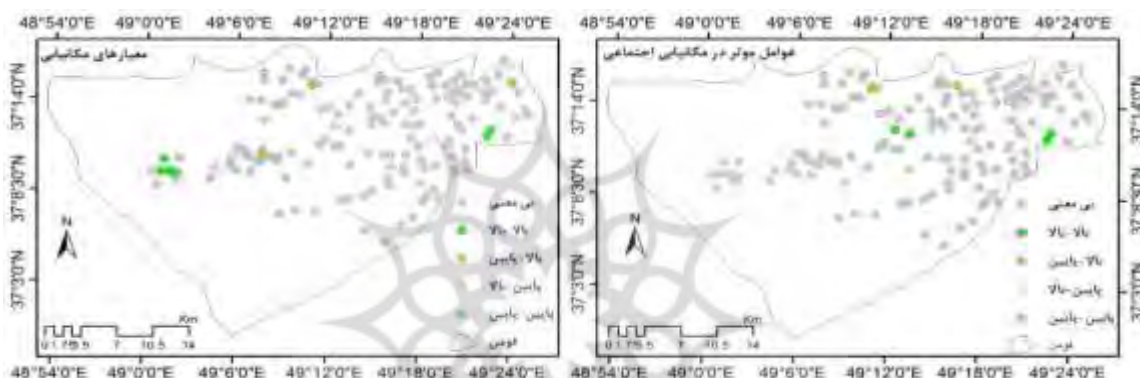
شکل ۲. تحلیل فضایی قابلیت‌های کارآفرینی روستاهای شهرستان فومن با روش I موران محلی (ALSI)

### معیارهای مکانی مناطق روستایی کارآفرینی در شهرستان فومن

در نهایت تحلیل فضایی معیارهای مکانی کارآفرینی در شهرستان فومن نشان‌دهنده آن است که الگوی تصادفی بر اکثر روستاهای شهرستان از بعد معیارهای مکانی حاکم است. در بخش غربی شهرستان چهار روستا و در شرق آنها دو روستا از الگوی خوشه‌ای تبعیت کرده و سه روستای آن نیز از الگوی بالا-پایین (HL) و یک روستای آن از الگوی پایین-پایین (LL) پیروی می‌کنند. اما رفتار کلی حاکم بر معیار مکانیایی که در بر گیرنده موارد سازگاری، مطلوبیت، کارایی، آسایش و سلامتی و ایمنی از نوع تصادفی است.

جدول ۶. معیارهای مکانیابی در مناطق روستایی کارآفرین در شهرستان فومن

ردیف	LMiIndex	LMiZScore	LMiPValue	نوع خوشه
۱	-۰/۰۱۱۶	۳/۳۷۵۸	-۰/۰۰۰۷	HH
۲	-۰/۰۰۲۵	-۲/۲۵۶۹	-۰/۰۲۴۰	HL
۳	-۰/۰۰۸۷	۴/۰۳۷۳	-۰/۰۰۰۱	HH
۴	-۰/۰۰۳۵	۲/۷۰۵۸	-۰/۰۰۶۸	HH
۵	-۰/۰۰۳۵	-۲/۵۴۴۱	-۰/۰۱۱۰	LH
۶	-۰/۰۰۸۶	-۲/۲۰۵۸	-۰/۰۳۷۴	HL
۷	-۰/۰۱۳۸	-۵/۰۸۷۱	-۰/۰۰۰۰	HL
۸	-۰/۰۰۴۶	۳/۳۹۶۲	-۰/۰۰۱۰	HH
۹	-۰/۰۰۳۲	۲/۱۷۵۴	-۰/۰۲۹۶	HH
۱۰	-۰/۰۰۹۲	۲/۲۵۷۸	-۰/۰۲۴۰	HH
۱۱	-۰/۰۰۹۱	۲/۸۰۱۶	-۰/۰۰۵۱	LL



شکل ۳. تحلیل فضایی معیارهای کارآفرینی روستاهای شهرستان فومن با روش I موران محلی (ALSI)

در همین راستا، تحلیل مکانی عوامل موثر در مکانیابی اجتماعی نشان می‌دهد که الگوی تصادفی بر روستاهای شهرستان حاکم بوده و در چهار روستا الگوی بالا-بالا (HH) و دو روستا وجود دارد.

جدول ۷. عوامل موثر در مکانیابی اجتماعی در مناطق روستایی کارآفرین در شهرستان فومن

ردیف	LMiIndex	LMiZScore	LMiPValue	نوع خوشه
۱	-۰/۰۰۷۹	۶/۰۴۹۳	-۰/۰۰۰۰	HH
۲	-۰/۰۰۲۸	۲/۲۰۲۶	-۰/۰۲۷۶	HH
۳	-۰/۰۱۲۴	-۴/۵۶۷۳	-۰/۰۰۰۰	HL
۴	-۰/۰۰۶۸	۴/۸۴۶۱	-۰/۰۰۰۰	HH
۵	-۰/۰۰۳۰	۲/۹۴۲۲	-۰/۰۰۳۳	HH
۶	-۰/۰۰۵۳	-۳/۱۱۴۷	-۰/۰۰۱۸	HL

در نهایت الگویابی فضایی - مکانی کارآفرینی در روستاهای شهرستان فومن از بعد قابلیت‌ها (توانایی‌های فردی، انگیزش و پشتکار، قابلیت‌های روستا)، و معیارهای مکانی مناطق روستایی کارآفرین (معیارهای مکانیابی و عوامل موثر در مکانیابی اجتماعی اعم از پتانسیل‌ها و محدودیت‌ها) نشان داد که الگوی حاکم از نوع تصادفی بوده و رفتار غیر تصادفی در برخی از نقاط روستایی بصورت محدود وجود داشته است که این رفتارها با آماره I موران محلی به اشکال مختلف خوشه‌ای و غیر خوشه‌ای یعنی بالا-بالا (HH)، پایین-پایین (LL)، بالا-پایین (HL) و پایین-بالا (LH) ظاهر شده است.

جدول ۸. نتایج آماره I موران محلی به اشکال مختلف خوشه ای و غیر خوشه ای

مؤلفه	زیر مؤلفه	نوع الگو				کل
		بی معنی	بالا-بالا (HH)	پایین-پایین (LL)	بالا-پایین (HL)	
قابلیت‌های	فردی	۱۴۵	۰	۰	۵	۱۵۲
	انگیزش و پشتکار	۱۴۳	۷	۱	۱	۱۵۲
معیارهای	روستا	۱۴۱	۸	۰	۲	۱۵۲
	معیارهای مکانیابی	۱۴۱	۶	۱	۳	۱۵۲
مکانی	عوامل مؤثر در مکانیابی اجتماعی	۱۴۶	۴	۰	۲	۱۵۲

## نتیجه گیری

کارآفرینان موتور محرکه توسعه اقتصادی در مناطق روستایی و شهری بوده و در توسعه کشاورزی و بالاخص توسعه روستایی جایگاه ویژه‌ای دارند. توسعه روستایی را نیز می‌توان عاملی در بهبود شرایط زندگی افراد متعلق به قشر کم درآمد ساکن روستا و خودکفا ساختن آنان در روند کلی توسعه یک کشور دانست. شهرستان فومن از جمله شهرستان‌هایی است که اکثر ساکنان آن در بخش کشاورزی و تولید برنج و دامداری بصورت محدود فعالیت می‌کنند. نتایج حاصل از پژوهش نشان می‌دهد. در راستای تحلیل فضایی - مکانی قابلیت‌های کارآفرینی مناطق روستایی شهرستان فومن مولفه‌های توانایی‌های فردی، انگیزش و پشتکار و قابلیت‌های مناطق روستایی در کارآفرینی، با زیر مولفه‌های خود نقش متوسط، زیاد و بسیار زیادی در کارآفرینی مناطق روستایی شهرستان دارند. تحلیل فضایی توانایی‌های فردی در کارآفرینی نقاط روستایی شهرستان فومن حاکی از آن است که هیچکدام از روستاها از لحاظ توانایی‌های فردی در حد بالا قرار ندارد. علاوه بر این چندین روستا در جاهای مختلف شهرستان از الگوی بالا-پایین تبعیت می‌کند. نقاط روستایی که از این الگو پیروی می‌کند، نشان دهنده آن هستند که روستای مورد در آن ویژگی از مقدار بالایی برخوردار بوده و توسط روستاهای همجوار که در آن ویژگی دارای مقدار کم هستند احاطه شدند. و بطور کلی الگوی حاکم بر توانایی‌های فردی ساکنان روستایی شهرستان فومن از نوع تصادفی می‌باشد (به استثنای چند روستا). در همین راستا تحلیل فضایی مولفه انگیزش و پشتکار در روستاهای شهرستان فومن بیانگر آن است که چندین روستا در شرق آن از الگوی خوشه‌ای بالا-بالا (HH) تبعیت کرده و سایر نقاط روستایی در زمینه انگیزش و کارآفرینی رفتار تصادفی داشته و از الگوی خاصی پیروی نمی‌کنند. فقط یک روستا واقع در بخش شمالی آن از الگوی بالا-پایین (HL) پیروی کرده و نشان می‌دهد مولفه انگیزش و پشتکار در این روستا بسیار بالا بوده و روستای مورد نظر توسط نقاط روستایی که رفتار تصادفی دارند احاطه شده است. همچنین نتایج بدست آمده از شاخص I موران محلی بر روی مولفه قابلیت‌های روستا نیز بیانگر رفتار تصادفی در اکثر روستاهای شهرستان فومن بوده و فقط چند روستای واقع در شرق شهرستان همانند مولفه انگیزش و پشتکار دارای الگوی بالا-بالا (HH) بوده است. نتایج الگویابی فضایی - مکانی کارآفرینی در روستاهای شهرستان فومن از بعد قابلیت‌ها (توانایی‌های فردی، انگیزش و پشتکار، قابلیت‌های روستا)، و معیارهای مکانی (معیارهای مکانیابی و عوامل مؤثر در مکانیابی اجتماعی اعم از پتانسیل‌ها و محدودیت‌ها) نشان داد که الگوی حاکم از نوع تصادفی بوده و رفتار غیر تصادفی در برخی از نقاط روستایی بصورت محدود وجود داشته است که این رفتارها با آماره I موران محلی به اشکال مختلف خوشه‌ای و غیر خوشه‌ای یعنی بالا-بالا (HH)، پایین-پایین (LL)، بالا-پایین (HL) و پایین-بالا (LH) ظاهر شده است.

## منابع

- احمدی‌زاده، مریم؛ دوستی مقدم، حسین؛ نیک سرشت، نرگس و حکمت‌یار، طاهره. (۱۳۹۵). بررسی نقش کارآفرینی زنان روستایی در توسعه کشاورزی نواحی روستایی (مورد شهرستان جیرفت). سومین همایش علمی پژوهشی افق‌های نوین در علوم جغرافیایی و معماری و شهرسازی ایران.
- اکبرپور، محمد. (۱۳۹۵). نقش و عملکرد توانمندسازی روستاییان در کارآفرینی در مناطق روستایی (مطالعه موردی: بخش مرکزی شهرستان هشتروند). جغرافیا و پایدارسازی محیطی، ۶(۱)، ۵۱-۶۶. [https://ges.razi.ac.ir/article\\_555.html?lang=fa](https://ges.razi.ac.ir/article_555.html?lang=fa)
- اکبرپور، محمد و عظیمی، سمیه. (۱۳۹۷). نقش کارآفرینی بر توسعه گردشگری روستایی (کشاورزی). شهرسازی/ایران، ۱(۱)، ۳۴-۲۷.

- امیدپور، فردوس؛ رحمانی فضلی، عبدالرضا و عزیزپور، فرهاد. (۱۳۹۹). تحلیل عوامل ساختاری موثر بر توسعه کارآفرینی مناطق روستایی شهرستان دلفان. *اقتصاد فضا و توسعه روستایی*، ۹(۱)، ۲۱-۴۰. doi: 20.1001.1.23222131.1399.9.31.2.5
- ایمانی، بهرام و عظیمی، احمد. (۱۴۰۰). بررسی قابلیت‌ها و ظرفیت‌های توسعه کارآفرینی در نواحی روستایی (مورد مطالعه: روستاهای بخش خورش رستم شهرستان خلخال). *روستا و توسعه پایدار فضا*، ۲(۴)، ۱۶-۱۰. doi: 10.22077/vssd.2022.4953.1061
- بهمنی، افشین؛ قدیری معصوم، مجتبی؛ حاجیلو، مهدی؛ عظیمی، فریده و قدیری معصوم، مهدیه. (۱۳۹۰). تحلیل عوامل مؤثر بر توسعه گردشگری کشاورزی و کارآفرینی در مناطق روستایی (مطالعه موردی: روستاهای استان تهران). *تحقیقات کاربردی در علوم جغرافیایی*، ۳۳-۳۱۵.
- جهانسوزی، مهری و فراهانی، حسین. (۱۳۹۵). نقش کارآفرینی کشاورزی در توسعه مناطق روستایی. چهارمین کنفرانس بین‌المللی علوم جغرافیایی، شیراز.
- دربان آستانه، علیرضا؛ شایان، حمید؛ عنابستانی، علی اکبر و سجاسی قیداری، حمدالله. (۱۴۰۰). تحلیل تأثیر عوامل ساختاری نوآوری بر فرآیند کارآفرینی روستایی (نمونه موردی: شهرستان فاروج). *مطالعات جغرافیایی مناطق خشک*، ۱۲(۴۵)، ۷۷-۵۸. [https://jargs.hsu.ac.ir/article\\_161549.html?lang=fa](https://jargs.hsu.ac.ir/article_161549.html?lang=fa)
- رحمانی فضلی، عبدالرضا، عزیز پور، فرهاد و شامانیان، مریم. (۱۳۹۸). تحلیل ظرفیت‌های توسعه کارآفرینی در ناحیه روستایی دامغان. *اقتصاد فضا و توسعه روستایی*، ۸(۲۸)، ۱۳۳-۱۵۶. <http://serd.khu.ac.ir/article-1-3321-fa.html>
- رستمی، کوروش؛ منشی‌زاده، رحمت‌الله و رحمانی، بیژن. (۱۳۹۱). تحلیل عوامل مؤثر بر توسعه کارآفرینی در مناطق روستایی؛ موضوع مطالعه: روستاهای ولسوالی چندر از توابع شهرستان ساوج بلاگ. *جغرافیا و برنامه‌ریزی منطقه‌ای*، ۱۲(۲)، ۱۷-۱.
- doi: 10.22034/jgeog.2022.207566.2201
- سازمان مدیریت و برنامه‌ریزی استان گیلان. (۱۴۰۲). *سالنامه آماری استان گیلان*. معاونت آمار و اطلاعات.
- طیبنیا، سیدهدادی. (۱۳۹۶). تحلیل نقش کارآفرینی در توسعه‌ی پایدار روستایی نواحی مرزی (مطالعه موردی: بخش خاو و میرآباد، شهرستان مریوان). همایش ملی بررسی راهکارهای مدیریت توسعه کارآفرینی روستایی در ایران، سبزوار.
- عقبایی، فرزانه؛ استعلاجی، علیرضا و کردوانی، پرویز. (۱۳۹۷). تبیین توانمندی‌های کارآفرینی در مناطق روستایی (مطالعه موردی منطقه سیلان). *جغرافیا*، ۱۷(۶۰)، ۳۳-۴۶. [https://mag.iga.ir/article\\_247261.html?lang=en](https://mag.iga.ir/article_247261.html?lang=en)
- فتوحی، مجید؛ حسینی‌نیا، غلامحسین و سجادی، سید مجتبی. (۱۳۹۰). تأثیر گردشگری کشاورزی بر توسعه کارآفرینی روستایی با محوریت توسعه پایدار (مطالعه موردی: روستاهای برجسته استان یزد). *اکتشافات جغرافیایی مناطق کویری*، ۹(۲)، ۲۴۵-۲۶۷.
- doi: 10.22034/jgeog.2022.207566.2201
- فرجی سبکیار، حسنعلی؛ مطیعی‌لنگرودی، سید حسن؛ یداللهی فارس، جهانگیر و کریم‌زاده، حسین. (۱۳۹۲). شناسایی و تحلیل فضایی بستری مناسب برای فرصت‌های کارآفرینی در گردشگری در مناطق روستایی شهرستان وارز. *فضایی جغرافیایی*، ۱۴(۴۵)، ۱۹-۴۶. <http://geographical-space.iau-ahar.ac.ir/article-1-976-fa.html>
- قاسمی، مریم؛ علیخواه، احمد؛ کارگر، سجاد و میرزایی، قاسم. (۱۳۹۵). شناسایی و تحلیل فرصت‌های توسعه کارآفرینی در مناطق روستایی (مطالعه موردی: ناحیه رضویه، شهر مشهد). کنفرانس ملی راهبردهای مدیریت توسعه کارآفرینی روستایی در ایران، سبزوار.
- قدیری معصوم، مجتبی؛ خراسانی، محمد امین؛ ترکاشوند، زهرا و عمیدی، شیما. (۱۴۰۰). شناسایی و اولویت‌بندی پیشران‌های توسعه کارآفرینی در مناطق روستایی ایران. *مجله اقتصاد فضا و توسعه روستایی*، ۱۰(۳)، ۳۹-۲۱. doi: 20.1001.1.23222131.1400.10.37.1.3
- کلاگر، پیمان و آقائی، مریم. (۱۳۹۳). بررسی نقش کارآفرینی کشاورزی در توسعه روستایی. *مطالعات کارآفرینی و توسعه پایدار کشاورزی*، ۱(۱)، ۶۱-۸۳. doi: 20.1001.1.24767735.1393.1.1.4.9
- مرادی، حوریه. (۱۳۹۸). تحلیل زمینه‌های کارآفرینی در توسعه فضاهای پیرامون شهری (مورد: شهر کرمانشاه). *توسعه فضاهای پیرامون شهری*، ۱(۲)، ۱۳۷-۱۵۰. doi: 20.1001.1.26764164.1398.1.2.11.3
- مرادی، حوریه؛ جوان، فرهاد؛ امربی، سپیده و بیرانوند، مریم. (۱۳۹۹). تأثیر کارآفرینی روستایی در توسعه فضاهای پیرامون شهری کرمانشاه. *اقتصاد فضایی و توسعه روستایی*، ۹(۳۴)، ۸۱-۶۳. doi: 20.1001.1.23222131.1399.9.34.4.3
- مرکز آمار ایران. (۱۳۹۵). *نتایج سرشماری عمومی نفوس و مسکن*. شهرستان فومن.
- مرید، اسماعیل و لطفیان، امینه. (۱۳۹۱). کارآفرینی راهبردی نو در توسعه روستایی. اولین همایش ملی راهبردهای دستیابی به کشاورزی پایدار، اهواز.
- ملکی‌فرد، فاطمه؛ قنبری موحد، رضوان؛ غلامرضایی، سعید و پاکروان چروده. (۱۳۹۰). بررسی تأثیر فعالیت‌های مختلف کارآفرینی زنان روستایی بر امنیت غذایی پایدار خانوار (مطالعه موردی: شهرستان خرم‌آباد). *پژوهش‌های روستایی*، ۱۲(۲)، ۲۸۹-۲۷۴. doi: 10.22059/jrur.2021.310351.1558

- نظری، نوشین و شیخی، داود. (۱۳۹۵). کارآفرینی کشاورزی و نقش آن در توسعه پایدار مناطق روستایی، (مطالعه موردی: روستای چکانرگس). چهارمین همایش علمی پژوهشی افق‌های نو در علوم جغرافیایی. برنامه‌ریزی معماری و شهرسازی، ایران، تهران.
- Ali, A., & Yousuf, S. (2019). Social capital and entrepreneurial intention: empirical evidence from rural community of Pakistan. *Journal of Global Entrepreneurship Research*, 9(1), 1-13. doi: 10.1186/s40497-019-0193-z.
- Balanovska, T., Gogulya, O., & Kucher, O. (2020). The role of activation of entrepreneurship activities in the development of rural areas in Ukraine. *Turystyka i Rozwój Regionalny*. 14, 7-19. doi: 10.22630/TIRR.2020.14.14.
- Boiko, V. O. (2020). Green Tourism as a Perspective Direction for Rural Entrepreneurship Development. collective monograph / V. O. Boiko, N. I. Verkhoglyadova, O. M. Volska, V. H. Hranovska. – Lviv-Toruń: Liha-Pres. doi: 10.36059/978-966-397-189-6/1-18.
- Borke Tunali, C., & Sender, S. (2019). The Determinates if Entrepreneurs in Turkey. *Procedia Computer Science* 158, 648-652. doi: 10.1016/j.procs.2019.09.099.
- Hjalager, A. M., Kwiatkowski, G. (2018). Entrepreneurial Implications, Prospects and Dilemmas in Rural Festivals. *Journal of Rural Studie*, 63, 217-228. doi: 10.1016/j.jrurstud.2017.02.019.
- Cunha, C., Kastenholz, E., & João Carneiro, M. (2020). Entrepreneurs in rural tourism: Do lifestyle motivations contribute to management practices that enhance sustainable entrepreneurial ecosystems? *Journal of Hospitality and Tourism Management*, 44(1), 215-226. doi: 10.1016/j.jhtm.2020.06.007.
- Iskakova, Maral Serikovna et al. (2021). Methods of State Support of Innovative Entrepreneurship. The Example of Rural Tourism. *Journal of Environmental Management and Tourism*, 12(2), 466-472. doi: 10.14505/jemt.12.2(50).14.
- Mottiar, Z., Boluk, K., & Kline, C. (2018). The roles of social entrepreneurs in rural destination development. *Annals of Tourism Research*, 68, 77-88. doi: 10.1016/j.annals.2017.12.001.
- Thelken, H & Jong, G. (2020). The Impact of Values and Future Orientation on iIntention Formation within Sustainable Entrepreneurship. *Journal of Cleaner production*, 266(2), 122052. doi: 10.1016/j.jclepro.2020.122052.

## References

- Ahmadizadeh, M., Dosti Moghadam, H., Nikseresht, N., & Hekmatyar, T. (2016). *Investigating the role of rural women's entrepreneurship in agricultural development in rural areas (the case of Jiroyft County)*. The Third Scientific Research Conference on New Horizons in Geographical Sciences, Architecture and Urban Planning in Iran. [In Persian]
- Akbarpour, M. (2016). The Role and Function of Entrepreneurship Empowerment of Villagers in Rural Areas (Case Study: Central Part of Hashtroud). *Geography and Environmental Sustainability*, 6(1), 51-66. [https://ges.razi.ac.ir/article\\_555.html?lang=fa](https://ges.razi.ac.ir/article_555.html?lang=fa) [In Persian]
- Akbarpour, M., & Azimi, S. (2018). The role of entrepreneurship in the development of rural tourism (Agriculture). *Urban Planning of Iran*, 1(1), 27-34. [In Persian]
- Ali, A., & Yousuf, S. (2019). Social capital and entrepreneurial intention: empirical evidence from rural community of Pakistan. *Journal of Global Entrepreneurship Research*, 9(1), 1-13. doi: 10.1186/s40497-019-0193-z.
- Balanovska, T., Gogulya, O., & Kucher, O. (2020). The role of activation of entrepreneurship activities in the development of rural areas in Ukraine. *Turystyka i Rozwój Regionalny*. 14, 7-19. doi: 10.22630/TIRR.2020.14.14.
- Bahmani, A., Ghadiri Masoom, M., Hajilo, Mehdi., Azimi, F., & Ghadiri Masoom, M. (2011). Analysis of factors affecting the development of agricultural tourism and entrepreneurship in rural areas (case study: villages in Tehran province). *Applied Research in Geographical Sciences*, 63, 315-334. [In Persian]
- Borke Tunali, C., & Sender, S. (2019). The Determinates if Entrepreneurs in Turkey. *Procedia Computer Science* 158, 648-652. doi: 10.1016/j.procs.2019.09.099.
- Boiko, V. O. (2020). Green Tourism as a Perspective Direction for Rural Entrepreneurship Development. collective monograph / V. O. Boiko, N. I. Verkhoglyadova, O. M. Volska, V. H. Hranovska– Lviv-Toruń: Liha-Pres. doi: 10.36059/978-966-397-189-6/1-18.
- Cunha, C., Kastenholz, E., & João Carneiro, M. (2020). Entrepreneurs in rural tourism: Do lifestyle motivations contribute to management practices that enhance sustainable entrepreneurial ecosystems? *Journal of Hospitality and Tourism Management*, 44(1), 215-226. doi: 10.1016/j.jhtm.2020.06.007.
- Darban Astaneh, M. R., Shayan, H., Anabestani, A. A., & Sojassi Gheydari, H. (2022). An analysis of the Effect of Structural Factors of Innovation on the Rural Entrepreneurship Process (Case Study of Farouj County). *Journal of Arid Regions Geographic Studies*, 12(45), 58-77. <https://jargs.hsu.ac.ir/article161549.html?lang=fa> [In Persian]
- Faraji Sabokbar, H., Motiei Langroodi, S. H., Yadollahi Fars, Jahangir, Karimzadeh, H. (2014). Identification and Spatial Analysis of Suitable Substrates for Entrepreneurial Opportunities in Rural

- Tourism Case Study: Rural Areas of Varzeghan County. *Geographical Space*, 14(45), 19-46. <http://geographical-space.iau-ahar.ac.ir/article-1-976-fa.html> [In Persian]
- Fotoohi, M., Hosseininia, G., & Sajjadi, S. M. (2021). Effects of Agro Tourism on Rural Entrepreneurship Development with a Focus on Sustainable Development: A Case Study: (Significant Villages of Yazd Province). *The Journal of Geographical Research on Desert Areas*, 9(2), 245-267. [https://grd.yazd.ac.ir/article\\_2446.html?lang=en](https://grd.yazd.ac.ir/article_2446.html?lang=en) [In Persian]
- Ghadiri Masom, M., Khorasani, M. A., Torkashvand, Z., Amidi, S. (2021). Identifying and Prioritizing the Drivers for Entrepreneurship Development in Rural Areas of Iran. *Serd*, 10(37), 21-40. [doi: 10.1001.1.23222131.1400.10.37.1.3](https://doi.org/10.1001.1.23222131.1400.10.37.1.3) [In Persian]
- Ghasemi, M., Alikhah, A., Kargar, S., & Mirzaei, Q. (2016). *Identifying and analyzing entrepreneurship development opportunities in rural areas (case study: Razavieh district, Mashhad city)*. National Conference on Rural Entrepreneurship Development Management Strategies in Iran, Sabzevar. [In Persian]
- Hjalager, A. M., Kwiatkowski, G. (2018). Entrepreneurial Implications, Prospects and Dilemmas in Rural Festivals. *Journal of Rural Studie*, 63, 217-228. [doi: 10.1016/j.jrurstud.2017.02.019](https://doi.org/10.1016/j.jrurstud.2017.02.019).
- Imani, B., & Azimi, S. A. (2021). Assessing the capabilities and capacities of entrepreneurship development in rural areas (Case study: villages of Khoosh Rostam section of Khalkhal city). *Village and Space Sustainable Development*, 2(4), 1-16. [doi: 10.22077/vssd.2022.4953.1061](https://doi.org/10.22077/vssd.2022.4953.1061) [In Persian]
- Iskakova, M.S. et al. (2021). Methods of State Support of Innovative Entrepreneurship. The Example of Rural Tourism. *Journal of Environmental Management and Tourism*, 12(2), 466-472. [doi: 10.14505/jjemt.12.2\(50\).14](https://doi.org/10.14505/jjemt.12.2(50).14).
- Jahansuzi, M., & Farahani, H. (2016). The role of agricultural entrepreneurship in the development of rural areas. The Fourth International Conference on Geographical Sciences, Shiraz. [In Persian]
- Klagher, P., & Aghaei, M. (2014). Study the Role of Entrepreneurship in the Development of Rural Cooperatives. *Journal of Studies in Entrepreneurship and Sustainable Agricultural Development*, 1(1), 61-83. [doi: 10.1001.1.24767735.1393.1.1.4.9](https://doi.org/10.1001.1.24767735.1393.1.1.4.9) [In Persian]
- Omidpour, F., Rahmani Fazli, A., & Azizpour, F. (2019). *Analysis of structural factors affecting the development of entrepreneurship in rural areas of Delfan County*. *Spatial Economics and Rural Development*, 9(1), 40-21. [In Persian]
- Management and Planning Organization of Gilan Province. (1402). *Statistical Yearbook of Gilan Province*. Deputy of Statistics and Information. [In Persian]
- Maleki Fard, F., Ghanbari Movahed, R., Gholamrezai, S., & Pakravan Charvadeh, M. (2021). Investigating the Effect of Rural Women's Entrepreneurship on Households' Sustainable Food Security (Case Study: Khorramabad Township). *Journal of Rural Research*, 12(2), 274-289. [doi: 10.22059/jrur.2021.310351.1558](https://doi.org/10.22059/jrur.2021.310351.1558) [In Persian].
- Moradi, H. (2019). Analysis of Urban Peripheral Entrepreneurship Spatial Contexts in Kermanshah County Development. *Preipheral Urban Spaces Development*, 1(2), 137-150. [doi: 10.1001.1.26764164.1398.1.2.11.3](https://doi.org/10.1001.1.26764164.1398.1.2.11.3) [In Persian]
- Moradi, H., Javan, F., Amraei, S., & Beiranyandrad, M. (2021). The Impact of Rural Entrepreneurship on Urban Peripheral Spaces Development of Kermanshah County. *Serd*, 9(34), 63-82. [doi: 10.1001.1.23222131.1399.9.34.4.3](https://doi.org/10.1001.1.23222131.1399.9.34.4.3) [In Persian]
- Mottiar, Z., Boluk, K., & Kline, C. (2018). The roles of social entrepreneurs in rural destination development. *Annals of Tourism Research*, 68, 77-88. [doi: 10.1016/j.annals.2017.12.001](https://doi.org/10.1016/j.annals.2017.12.001).
- Murid, E., & Lotfian, A. (2012). *New Strategic Entrepreneurship in Rural Development*. The First National Conference on Strategies for Achieving Sustainable Agriculture, Ahvaz.
- Nazari, N., & Sheikhi, D. (2016). *Agricultural Entrepreneurship and Its Role in Sustainable Development of Rural Areas, (Case Study: Chakangares Village)*. Fourth Scientific Research Conference on New Horizons in Geographical Sciences. Architectural and Urban Planning, Iran, Tehran. [In Persian]
- Oghbaei, F., Stealaji, A., & Kardavani, P. (2019). Explaining Entrepreneurial Capabilities in Rural Areas (Case Study of Sabalan Region). *Geography*, 17(60), 33-46. [https://mag.iga.ir/article\\_247261.html?lang=en](https://mag.iga.ir/article_247261.html?lang=en) [In Persian]
- Rahmani Fazli, A., Azizpour, F., & Shamanian, M. (2019). Analysis of entrepreneurship development capacities in the rural area of Damghan. *Spatial Economics and Rural Development*, 8(28), 133-156. <https://serd.khu.ac.ir/article-1-3321-fa.html> [In Persian]

- Rostami, K., Rahmani, B., & Monshizadeh, R. (2022). Analysis of Factors Affecting Rural Entrepreneurship Development Case Study: Villages of Chandar district of Savojbolagh city. *Geography (Regional Planning)*, 12(46), 1-17. doi: 10.22034/jgeoq.2022.207566.2201 [In Persian]
- Rouzbahani, A., Moradi, H., & Abbasi, H. (2020). Analyzing the Local-Spatial Consequences of the Development of Tourism Economy with an entrepreneurial Approach in Rural Areas (Case Study: Samen District in Malayer County). *Journal of Research and Rural Planning*, 9(2), 83-103. doi: 10.22067/jrrp.v9i2.84753.
- Statistical Center of Iran. (2016). *Results of the General Population and Housing Census*. Fouman County. [In Persian]
- Thelken, H & Jong, G, (2020). The Impact of Values and Future Orientation on iIntention Formation within Sustainable Entrepreneurship. *Journal of Cleaner production*, 266(2),122052. doi: 10.1016/j.jclepro.2020.122052.
- Tayebnia, S. H. (2016). *Analysis of the Role of Entrepreneurship in the Sustainable Development of Rural Border areas, (Case Study: Khav and Mirabad district of Marivan city)*, National Conference on the Management Strategies of Rural Entrepreneurship Development in Iran, Sabzeva. [In Persian].

