

ارزیابی ابعاد همبستگی باز آفرینی شهری و توسعه پایدار گردشگری در بافت تاریخی شهر خرم آباد

تاریخ دریافت مقاله: ۱۴۰۴/۰۶/۲۸ تاریخ پذیرش نهایی مقاله: ۱۴۰۴/۰۸/۰۶

فاطمه کشوری^۱ احمد پورا احمد^{۲*} علیرضا شیخ الاسلامی^۳ محمد جلیلی^۴

- ۱- دانشجوی دکتری شهرسازی، گروه شهرسازی، واحد بروجرد، دانشگاه آزاد اسلامی، بروجرد، ایران
- ۲- استاد گروه جغرافیا و برنامه‌ریزی شهری، دانشگاه تهران، تهران، ایران
- ۳- استادیار گروه جغرافیا و برنامه‌ریزی شهری، واحد بروجرد، دانشگاه آزاد اسلامی، بروجرد، ایران
- ۴- استادیار، گروه معماری، واحد بروجرد، دانشگاه آزاد اسلامی، بروجرد، ایران

چکیده

بافت‌های تاریخی شهری نقش بسزایی در پیوند گذشته با حال و آینده ایفا کرده و ظرفیت قابل توجهی برای توسعه اقتصادی پایدار شهرها دارند. این بافت‌ها در معرض تهدیدات متعددی هستند و حفاظت و بازآفرینی آن‌ها ضروری است. در این میان، بازآفرینی شهری به‌عنوان رویکردی جامع و گردشگری شهری به‌عنوان صنعتی پویا، نقش کلیدی در احیا و تقویت این بافت‌ها ایفا می‌کنند. پژوهش حاضر با هدف بررسی روابط آماری میان ابعاد بازآفرینی شهری (کالبدی، زیست‌محیطی، اجتماعی، اقتصادی و نهادی) و شاخص‌های توسعه پایدار گردشگری در بافت تاریخی خرم‌آباد انجام شده است. این مطالعه از نظر هدف کاربردی و از نظر ماهیت تبیینی بوده و با روش تحقیق آمیخته، داده‌های مورد نیاز از طریق منابع اسنادی و پرسش‌نامه گردآوری شده‌اند. نمونه‌گیری به‌صورت تصادفی ساده انجام و داده‌ها با استفاده از نرم‌افزار SPSS و آزمون همبستگی پیرسون تحلیل شده‌اند. نتایج نشان‌دهنده وجود روابط مثبت، معنادار و نسبتاً قوی میان اغلب ابعاد بازآفرینی شهری و شاخص‌های توسعه پایدار گردشگری است که به‌ویژه همبستگی بالای ابعاد محیطی و کالبدی، اهمیت رویکردی یکپارچه و میان‌بخشی در بازآفرینی این بافت تاریخی را تأکید می‌کند.

واژه‌های کلیدی: بازآفرینی، بافت تاریخی، توسعه پایدار گردشگری، خرم‌آباد، همبستگی.

مقدمه

بافت‌های تاریخی شهری به‌عنوان تجلی هویت و میراث فرهنگی، نقشی اساسی در شکل‌گیری ساختار فضایی، فرهنگی و اجتماعی شهرها ایفا می‌کنند. این فضاها با ویژگی‌های کالبدی و فرهنگی منحصر به فرد خود، ظرفیت بالایی برای توسعه گردشگری خلاق و پایدار دارند؛ با این حال، در بسیاری از شهرهای ایران با چالش‌هایی همچون فرسودگی کالبدی، کمبود زیرساخت و ضعف مدیریتی مواجه‌اند که امکان بهره‌برداری پایدار از آنها را محدود می‌سازد. نمونه شاخص این وضعیت، بافت تاریخی خرم‌آباد است؛ شهری با پیشینه‌ای غنی شامل قلعه فلک‌الافلاک، بازار کهن، کاروانسراها و غارهای باستانی، که ظرفیت بالایی برای بازآفرینی شهری و ارتقای کیفیت زندگی دارد.

بافت‌های تاریخی به‌عنوان هسته اولیه شهرها، بستری برای فعالیت‌های اجتماعی، اقتصادی و فرهنگی بوده‌اند و تحولات معماری و شهرسازی در آنها ویژگی‌های هویتی خاصی ایجاد کرده است (پوراحمد و همکاران، ۱۴۰۰). از این رو، بازآفرینی شهری تنها راهکاری برای رفع فرسودگی کالبدی نیست، بلکه ابزاری برای صیانت از هویت شهری در برابر تغییرات ناشی از جهانی‌شدن نیز محسوب می‌شود. بازآفرینی شهری به‌عنوان سیاستی جامع، با اقداماتی هماهنگ در ابعاد کالبدی، اقتصادی، اجتماعی، فرهنگی و محیطی، کیفیت فضاهای ناکارآمد را ارتقا داده و زمینه توسعه پایدار شهری را فراهم می‌کند (ایزدفر و همکاران، ۱۴۰۰). این رویکرد علاوه بر ارتقای شرایط اجتماعی-اقتصادی ساکنان، بر توانمندسازی و مشارکت مردمی تأکید دارد و اهدافی همچون کاهش فقر و آسیب‌های اجتماعی، افزایش تاب‌آوری و تحقق عدالت اجتماعی را دنبال می‌کند (Yang et al., 2024) (میرسیدی عنبران و همکاران، ۱۴۰۴).

در این میان، گردشگری فرهنگی به‌عنوان ابزاری مؤثر در بازآفرینی شهری مطرح است. سازمان جهانی گردشگری آن را سفری با انگیزه‌های فرهنگی و تجربه میراث مادی و معنوی تعریف می‌کند (UN Tourism, 1985). این نوع گردشگری با تأکید بر یادگیری و تجربه، میراث فرهنگی را از نمادی تاریخی به منبعی برای حیات معاصر بدل می‌سازد و به‌عنوان بخشی رو به رشد از صنعت گردشگری جهانی شناخته (Broccardo, 2023).

از سوی دیگر، جهانی‌شدن با ورود جریان‌های انسانی و فرهنگی، تغییرات قابل‌توجهی در بافت‌ها و هویت شهری ایجاد کرده است (Grazia, 2012). با وجود این، شهرها از طریق حفظ سنت‌ها و تقویت فضاهای عمومی بازتاب‌دهنده هویت محلی، در برابر همسان‌سازی فرهنگی مقاومت می‌کنند. هویت شهری نیز برآیند عوامل تاریخی، فرهنگی، اقتصادی و کالبدی است که در سیمای شهر تجلی می‌یابد (Hariry, 2021). بنابراین، بازآفرینی و حفاظت از بافت‌های تاریخی علاوه بر صیانت از ارزش‌های هویتی، پاسخی به چالش‌های جهانی‌شدن نیز به شمار می‌آید (Baumeister & Zeller, 2016).

در نتیجه، بازآفرینی شهری با بهره‌گیری از ظرفیت‌های گردشگری، رویکردی کارآمد برای دستیابی به اهداف توسعه پایدار در مقیاس محلی و ملی است. این پیوند می‌تواند همزمان موجب حفظ میراث تاریخی و ارتقای کیفیت زندگی شهروندان شود. هدف این مقاله بررسی نقش بازآفرینی

شهری با تکیه بر گردشگری میراث فرهنگی و تحلیل چالش‌ها و فرصت‌های پیش‌رو در توسعه پایدار شهری است. بر این اساس، پژوهش حاضر تلاش می‌کند با تمرکز بر بافت تاریخی خرم‌آباد، راهکارهایی برای بازآفرینی شهری مبتنی بر گردشگری پایدار ارائه دهد.

پیشینه پژوهش

ساگر و سید (۲۰۲۵) نشان دادند که توسعه مبتنی بر گردشگری می‌تواند فشار بر زیرساخت‌ها، نابرابری‌های اجتماعی و آسیب‌های محیط‌زیستی ایجاد کند و برای توسعه پایدار، نیاز به مدل جامع شامل فناوری‌های شهر هوشمند، زیرساخت‌های سبز و شمول اجتماعی وجود دارد که کیفیت زندگی و مقاومت شهری را افزایش می‌دهد (Saker & Sayed, 2025). راجیوتیس و پولاک (۲۰۲۵) بیان کردند که مسیرهای سبز به‌عنوان راهبردی جامع، کیفیت زندگی، تنوع زیستی و مشارکت اجتماعی را تقویت می‌کنند و از طریق فناوری‌های هوشمند مدیریت منابع را بهبود می‌بخشند (Rachiotis & Poulaki, 2025). الدوساری و همکاران (۲۰۲۵) نشان دادند که باززنده‌سازی شهری مبتنی بر میراث فرهنگی، هم هویت فرهنگی را حفظ می‌کند و هم توسعه پایدار شهری را تقویت می‌کند، هرچند محدودیت‌های قانونی و منابع مالی چالش‌زا هستند (Aldossary et al., 2025). ژائو و کیم (۲۰۲۵) تأکید کردند که صنایع فرهنگی و خلاق در باززنده‌سازی شهرهای میراث جهانی نقش مؤثری دارند و با بهره‌گیری از دارایی‌های تاریخی، رشد اقتصادی و بهره‌مندی اجتماعی را ارتقا می‌دهند (Zhao & Kim, 2025). رودریگز و همکاران (۲۰۲۵) دریافتند که حفظ میراث فرهنگی ساخته‌شده در شهرهای لیسبون و پورتو توسعه اقتصادی شهری را تقویت می‌کند و باززنده‌سازی شهری نقش میانجی مهمی دارد (Rodrigues et al, 2025). شیئا، وانگ و چنگ (۲۰۲۵) نشان دادند که بازسازی میراث صنعتی باید همزمان به مزایای اجتماعی، اقتصادی و محیط‌زیستی توجه کند و مشارکت جامعه برای رضایت کاربران اهمیت زیادی دارد (Xia et al., 2025). گورگولو و البروز (۲۰۲۵) به نقش فرهنگ در بازسازی خودپایدار شهری تأکید کردند و نشان دادند که همپوشانی دارایی‌های میراث فرهنگی با جریان حرکت و شاخص‌های ادراکی فضا می‌تواند اقتصاد حرکت شهری را تقویت کند (Görgülü & Elburz, 2025). کاروالهو، دینیس و پیرا (۲۰۲۵) دریافتند که مشوق‌های مالیاتی نرخ بازسازی شهری و هزینه‌های محیط‌زیستی شهرداری‌ها را افزایش می‌دهند، هرچند ممکن است مصرف انرژی و انتشار گازهای گلخانه‌ای را نیز بالا ببرند (Carvalho et al., 2025). قنبری، افضلی و مهدوی (۲۰۲۵) شاخص‌های بازآفرینی شهری در جزیره قشم را تحلیل کردند و نشان دادند که زیرساخت و امنیت ساکنان مهم‌ترین عوامل مؤثر بر توسعه پایدار شهری هستند (Ghanbari et al., 2025). گانکار و سوکتانکار (۲۰۲۵) تأکید کردند که شاخص‌های پایداری فرهنگی، به‌ویژه اصالت، آگاهی و توانمندسازی، تأثیر مثبت و معناداری بر توسعه گردشگری فرهنگی پایدار دارند (Gaonkar & Sukthankar, 2025). در سطح داخلی، مطالعات متعددی به تحلیل بازآفرینی بافت‌های تاریخی شهری در ایران پرداخته‌اند. کشاورز و همکاران (۱۴۰۴) در دزفول با تأکید بر ایجاد پیاده‌راه‌ها و توسعه کریدور سبز، بازآفرینی فضاهای تاریخی را با ارتقاء گردشگری پیوند داده‌اند. حسام و چراغی‌پور

(۱۴۰۳) در رشت، شاخص زیباشناختی را دارای بالاترین رضایت شهروندان و شاخص اقتصادی را اثرگذارترین عامل در توسعه پایدار شهری معرفی کرده‌اند. پوراحمد و همکاران (۱۴۰۴) در خرم‌آباد، شاخص بازآفرینی شهری را مهم‌ترین مؤلفه در فرآیند بازآفرینی شهری با رویکرد توسعه پایدار گردشگری شناسایی کرده‌اند. همچنین، محمودی پاتی (۱۴۰۳) مدلی جامع برای ارزیابی نقش گردشگری در توسعه شهر ارائه داده. مرور پیشینه پژوهش نشان می‌دهد که تاکنون مطالعات متعددی در زمینه بازآفرینی شهری، حفاظت از میراث تاریخی و توسعه گردشگری فرهنگی صورت گرفته است. این مطالعات بر اهمیت عوامل اقتصادی، اجتماعی، کالبدی، مدیریتی و زیست‌محیطی در فرآیند بازآفرینی تأکید داشته‌اند و در برخی موارد، به ارائه چارچوب‌هایی برای توسعه پایدار گردشگری در بافت‌های تاریخی پرداخته‌اند. با این حال، بیشتر این پژوهش‌ها یا تمرکز محدودی بر مشارکت مردمی داشته‌اند، یا صرفاً از دیدگاه نخبگان و متخصصان به تحلیل موضوع پرداخته‌اند.

در این میان، پژوهش حاضر با بهره‌گیری از ابزار پرسشنامه مردمی و تحلیل آماری از طریق آزمون همبستگی پیرسون در نرم‌افزار SPSS، تلاش کرده است تا ادراک و نگرش ساکنان و ذی‌نفعان محلی را نسبت به شاخص‌های مؤثر در بازآفرینی بافت تاریخی خرم‌آباد با رویکرد گردشگری شهری بررسی کند. تمایز اصلی این مطالعه، تأکید بر تلفیق تحلیل آماری داده‌های میدانی با نتایج پیشین در جهت استخراج راهبردهای عملیاتی برای احیای پایدار بافت تاریخی است.

چارچوب نظری پژوهش

بازآفرینی شهری به‌عنوان رویکردی جامع برای احیای بافت‌های تاریخی، تنها به بازسازی کالبدی محدود نمی‌شود و تلاش دارد با نگاهی چندبعدی، توسعه‌ای متوازن و پایدار را در شهرها تحقق بخشد (Chen & Duan, 2022; Liu et al., 2023).

در پژوهش‌های اخیر، پنج بعد اصلی بازآفرینی شهری با تأکید بر گردشگری فرهنگی شناسایی شده‌اند که چارچوب نظری پژوهش حاضر بر اساس آنها شکل گرفته است:

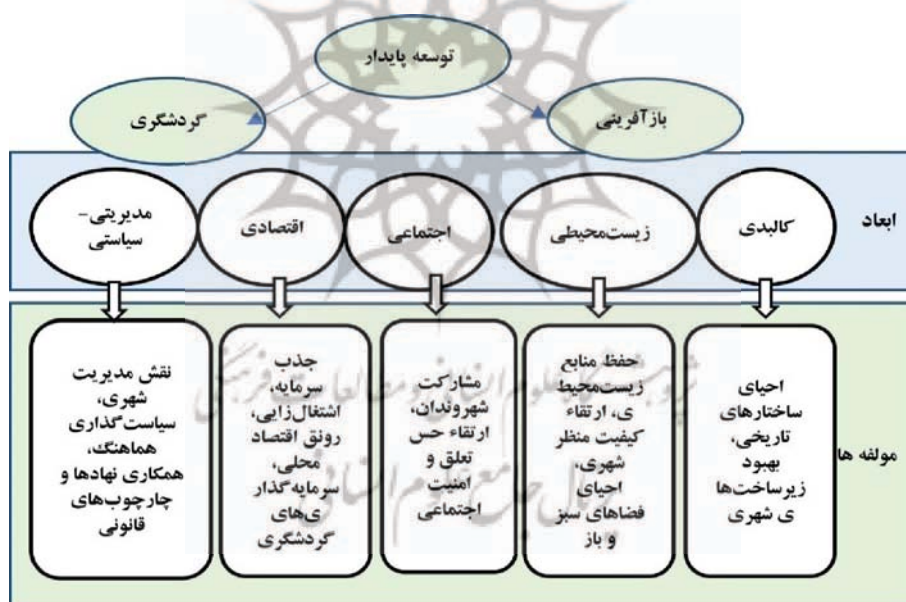
۱. بعد کالبدی: این بعد شامل احیای ساختارهای تاریخی، بهبود زیرساخت‌ها، بازسازی فضاهای عمومی و ارتقای کیفیت منظر شهری است. ساگر و سید (۲۰۲۵) و راجیوتیس و پولوکی (۲۰۲۵) نشان دادند که برنامه‌ریزی کالبدی جامع و بهره‌گیری از مسیرهای سبز و فناوری‌های هوشمند، ظرفیت شهری و کیفیت زندگی را ارتقا می‌دهد و مقاومت شهری را افزایش می‌دهد.
۲. بعد محیطی: حفظ منابع طبیعی، مدیریت محیط‌زیست و توسعه پایدار فضایی از اهمیت بالایی برخوردار است. شیا و همکاران (۲۰۲۵) و گورگولوو البورز (۲۰۲۵) نشان داده‌اند که بازسازی پایدار شهری باید همزمان به مزایای اجتماعی، اقتصادی و محیط‌زیستی توجه کند و تعامل جامعه با محیط را تقویت نماید.
۳. بعد اجتماعی: این بعد شامل ارتقای مشارکت شهروندان، تقویت حس تعلق به شهر، بهبود امنیت اجتماعی و توانمندسازی جامعه است. (۲۰۲۵) قنبری و همکاران نشان دادند که زیرساخت و امنیت ساکنان مهم‌ترین عوامل مؤثر بر بازآفرینی پایدار شهری هستند. همچنین مشارکت

مردمی و حضور ذی‌نفعان محلی در فرآیند بازآفرینی، رضایت کاربران و موفقیت پروژه‌ها را افزایش می‌دهد.

۴. بعد اقتصادی-فرهنگی: اقتصاد محلی، اشتغال‌زایی و جذب سرمایه با حفظ و تقویت هویت فرهنگی پیوند خورده‌اند. رودریگز و همکاران (۲۰۲۵) و ژاوو و کیم (۲۰۲۵) تأکید کرده‌اند که استفاده از دارایی‌های فرهنگی و صنایع خلاق، موجب توسعه اقتصادی، رشد اجتماعی و ایجاد برند فرهنگی منحصربه‌فرد می‌شود. همچنین گانکار و سوکتانکار (۲۰۲۵) نشان دادند که شاخص‌های پایداری فرهنگی، به‌ویژه اصالت، آگاهی و توانمندسازی، تأثیر مثبت بر گردشگری پایدار دارند.

۵. بعد مدیریتی-نهادی: نقش مدیریت شهری، سیاست‌گذاری هماهنگ، چارچوب‌های قانونی و هماهنگی نهادها در تحقق سایر ابعاد بازآفرینی حیاتی است. کاروالهو و همکاران (۲۰۲۵) نشان دادند که بدون حکمرانی مؤثر و نهادهای فعال، سایر ابعاد بازآفرینی به‌درستی محقق نمی‌شوند و پروژه‌ها از پایداری لازم برخوردار نخواهند بود.

بر اساس مرور پیشینه پژوهش، شاخص‌های مؤثر در بازآفرینی بافت‌های تاریخی و توسعه پایدار گردشگری شهری شامل ابعاد زیر است.



شکل ۱. مدل مفهومی پژوهش منبع: یافته‌های پژوهش، ۱۴۰۴

پژوهش حاضر با تلفیق این پنج بعد (کالبدی، محیطی، اجتماعی، اقتصادی-فرهنگی و مدیریتی-نهادی) و بهره‌گیری از پرسشنامه مردمی و تحلیل آماری (همبستگی پیرسون در SPSS، قصد دارد ادراک و نگرش ساکنان و ذی‌نفعان محلی را نسبت به شاخص‌های مؤثر در بازآفرینی بافت تاریخی خرم‌آباد با رویکرد گردشگری پایدار بررسی کرده و راهبردهای عملیاتی و پایدار ارائه دهد.

روش‌شناسی پژوهش

این پژوهش از نظر هدف، در زمره پژوهش‌های کاربردی قرار می‌گیرد و از حیث ماهیت، به تبیین روابط میان متغیرهای کلیدی نظیر بازآفرینی بافت‌های تاریخی و توسعه پایدار گردشگری می‌پردازد. روش پژوهش به صورت آمیخته (ترکیبی از رویکردهای کمی و کیفی) طراحی شده است تا با بهره‌گیری از نقاط قوت هر دو رویکرد، تحلیل جامعی از موضوع مورد بررسی ارائه دهد.

با توجه به ماهیت مسأله پژوهش، در بخش میدانی، جامعه آماری شامل ساکنان، کسبه و گردشگران منطقه مورد مطالعه است که با روش نمونه‌گیری تصادفی ساده انتخاب شده‌اند؛ به این معنا که تمامی اعضای جامعه آماری دارای احتمال برابر برای انتخاب شدن بوده‌اند. ابزار گردآوری داده‌های میدانی پرسش‌نامه‌ای با سؤالات بسته در پنج بعد اصلی (کالبدی، اجتماعی-فرهنگی، زیست‌محیطی، اقتصادی و مدیریتی) بوده است که در بستر اینترنت طراحی و لینک آن در اختیار گروه هدف قرار گرفته است. داده‌های گردآوری شده با استفاده از نرم‌افزار SPSS مورد تحلیل قرار گرفته‌اند. برای سنجش روایی و پایایی پرسش‌نامه، از آزمون آلفای کرونباخ استفاده شد. همچنین به منظور تحلیل معناداری روابط میان ابعاد مختلف از آزمون همبستگی پیرسون بهره گرفته شد.

در بخش نظری و اسنادی، داده‌ها از طریق روش کتابخانه‌ای و مطالعات اسنادی گردآوری شده‌اند. مرور مطالعات پیشین در حوزه‌های بازآفرینی شهری و توسعه پایدار گردشگری به منظور شناخت چارچوب‌های نظری، شاخص‌ها، روش‌های به‌کاررفته، پیشینه مطالعات و کشف رویکردهای نوین در این حوزه صورت گرفته است. منابع مورد استفاده شامل کتاب‌ها، مقالات علمی، پایان‌نامه‌ها، طرح‌ها، نقشه‌ها، گزارش‌های رسمی و داده‌های آماری مراکز معتبر بوده و ابزارهای گردآوری شامل فیش‌برداری، تحلیل متون، بررسی جداول و نقشه‌ها بوده‌اند. همچنین به منظور بهره‌گیری از تازه‌ترین یافته‌های پژوهشی، از پایگاه‌های علمی و منابع الکترونیکی معتبر در سطح ملی و بین‌المللی استفاده شده است.

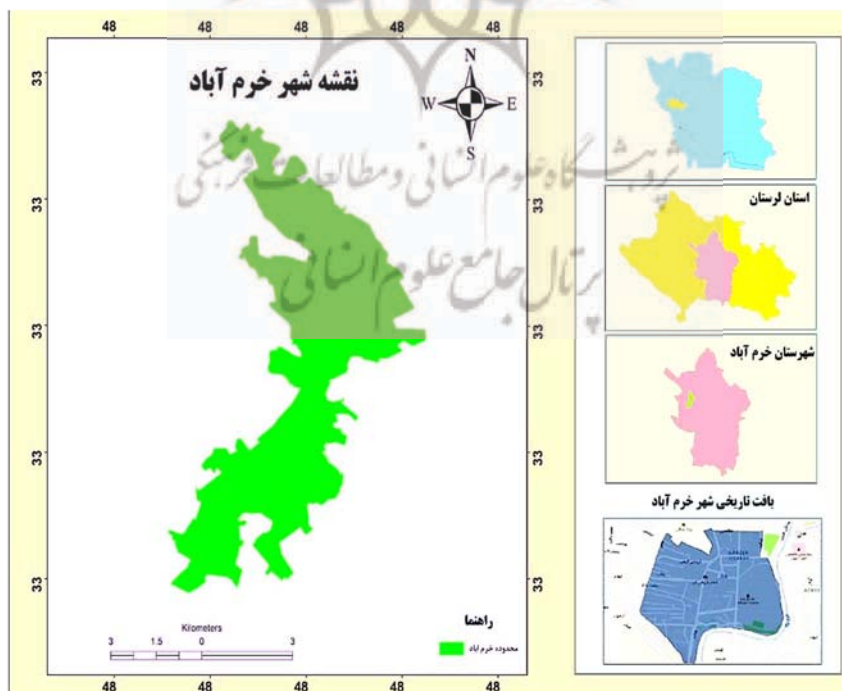
محدوده مورد مطالعه

شهر خرم‌آباد، مرکز استان لرستان، در مختصات جغرافیایی ۳۳،۴۸ درجه عرض شمالی و ۴۸،۳۵ درجه طول شرقی و در ارتفاع ۱۱۴۷،۸ متری از سطح دریا واقع شده است این شهر در قلب دره‌های زاگرس مرکزی جای دارد و از نظر هم‌جواری، از شمال با شهرستان‌های دلفان و سلسله، از جنوب با پلدختر، از شرق با بروجرد، دورود و الیگودرز، و از غرب با شهرستان کوه‌دشت مرز مشترک دارد. وسعت محدوده شهری خرم‌آباد حدود ۳۰ کیلومتر مربع است و توسط پدیده‌های طبیعی همچون کوه‌ها، دشت‌ها و ارتفاعات منفردی نظیر مخمل‌کوه، کوه شیرکشان و سفیدکوه احاطه شده است (پوراحمد و همکاران، ۱۴۰۴).

بر اساس نتایج سرشماری سال ۱۳۹۵، جمعیت شهرستان خرم‌آباد بالغ بر ۵۰۶،۴۷۱ نفر بوده که معادل ۲۸،۰۷ درصد کل جمعیت استان لرستان را در بر می‌گیرد. پیشینه سکونت در این ناحیه به دوران پارینه‌سنگی بازمی‌گردد و دسترسی به منابع آبی، اقلیم مساعد و موقعیت جغرافیایی خاص،

همواره این منطقه را به یکی از زیستگاه‌های مطلوب انسانی تبدیل کرده است. از منظر تاریخی، خرم‌آباد بر روی بقایای شهر باستانی شاپورخواست بنا شده و در طول تاریخ، دگرگونی‌های متعددی را تجربه کرده است. شواهد باستان‌شناسی نشان می‌دهد که این شهر در دوران ساسانی شکل گرفته و در دوره‌های مختلف، به‌ویژه قرون میانه، بارها دچار تخریب و بازسازی شده است. مرکز تاریخی شهر پیرامون قلعه فلک‌الافلاک و محلاتی چون درب دلاکان، پشت بازار، باباطاهر و زیدبن‌علی شکل گرفته است. محدوده مورد مطالعه در این پژوهش، با بافت تاریخی شهر خرم‌آباد در دوران صفویه انطباق دارد که مساحتی حدود ۸۰ هکتار از بخش مرکزی شهر را شامل می‌ود. نین ناحیه، که به‌عنوان یکی از پهنه‌های مهم فرهنگی در سطح استان به ثبت رسیده، از ظرفیت‌های قابل‌توجهی برای توسعه پایدار گردشگری و بازآفرینی شهری برخوردار است. با وجود این، مرور اسناد و طرح‌های تدوین‌شده در سال‌های اخیر نشان می‌دهد که اقدامات انجام‌شده در زمینه ساماندهی و حفاظت از این بافت، به دلایلی مانند نبود هماهنگی میان نهادها، عدم مشارکت فعال ساکنان و بی‌توجهی به ویژگی‌های اجتماعی و فرهنگی محله‌ها، از موفقیت اجرایی برخوردار نبوده‌اند (شیخی‌نسب، ۱۴۰۲).

بافت تاریخی خرم‌آباد، علاوه بر تمرکز آثار شاخص معماری نظیر قلعه فلک‌الافلاک، پل شاپورخواست و سنگ‌نوشته‌ها، دارای ساختاری کالبدی، اجتماعی و فرهنگی متمایز است. مرزهای محلات آن اغلب بر پایه عرف محلی شکل گرفته‌اند و سازمان فضایی آن‌ها مبتنی بر اصولی چون استقلال نسبی، سلسله‌مراتب دسترسی و احساس تعلق اجتماعی است. در عین حال، وجود مراکز پذیرایی و خدماتی، در کنار کمبود مراکز اقامتی و زیرساخت‌های گردشگری مناسب، از چالش‌های اصلی در بهره‌گیری بهینه از ظرفیت‌های این محدوده تاریخی به‌شمار می‌آید.



آبادشکل شماره ۲. موقعیت جغرافیایی خرم‌آباد و موقعیت بافت تاریخی نسبت به شهر خرم

منبع: پوراحمد وهمکاران، ۱۴۰۴

به‌طور کلی، بافت تاریخی شهر خرم‌آباد با تنوع عناصر فرهنگی، تاریخی و طبیعی و نیز موقعیت استراتژیک در منطقه، زمینه‌ای غنی برای مطالعات مرتبط با حفاظت شهری، بازآفرینی بافت‌های فرسوده و توسعه پایدار گردشگری فراهم می‌آورد.

یافته‌های پژوهش

ویژگی و تحلیل پاسخ دهنده‌گان به پرسشنامه: پرسشنامه برای جامعه آماری مردمی که شامل ساکنان و کسبه محدوده مورد مطالعه و گردشگران می‌باشد. جدول ۲ فراوانی و درصد نمونه مورد بررسی را بر اساس متغیرهای جنسیت، سن و تحصیلات نشان می‌دهد. از مجموع ۳۰۲ شرکت‌کننده، ۵۲٪ زن و ۴۸٪ مرد بودند. بیشترین گروه سنی مربوط به بازه ۳۵ تا ۴۵ سال با ۲۳٪ و کمترین گروه سنی مربوط به افراد بالای ۶۵ سال با ۲٪ است. از نظر تحصیلات، بیشترین سهم به دارندگان مدرک لیسانس با ۲۹٪ و کمترین به افراد زیر دیپلم با ۴٪ اختصاص دارد. این جدول نمای کلی از ویژگی‌های جمعیتی نمونه پژوهش ارائه می‌دهد.

جدول ۱. جدول فراوانی متغیر جنسیت، سن، تحصیلات

جنسیت	فراوانی	درصد	سن	فراوانی	درصد	تحصیلات	فراوانی	درصد
زن	۱۵۷	۵۲	۲۰-۲۵ سال	۴۲	۱۴	زیر دیپلم	۱۲	۴
مرد	۱۴۳	۴۸	۲۵-۳۵ سال	۸۱	۲۷	دیپلم	۶۰	۲۰
کل	۳۰۰	۱۰۰،۰	۳۵-۴۵ سال	۹۸	۳۳	فوق دیپلم	۳۹	۱۳
			۴۵-۵۵ سال	۴۳	۱۴	لیسانس	۸۷	۲۹
			۵۵-۶۵ سال	۳۰	۱۰	فوق لیسانس	۶۶	۲۲
			۶۵ و بالاتر	۶	۲	دکتری	۳۶	۱۲

منبع: یافته‌های پژوهش، ۱۴۰۴

پرسش‌نامه تحقیق شامل ۳۸ گویه است و از اعتبار بسیار خوبی برخوردار می‌باشد (آلفای کرونباخ = ۰,۸۷)، که نشان‌دهنده انسجام بالای سؤالات در اندازه‌گیری مفاهیم مورد نظر است. از مجموع ۳۰۰ پاسخ‌دهنده، ۲۹۸ نفر پاسخ‌های کامل و معتبر ارائه داده‌اند، که حجم نمونه مناسبی برای انجام تحلیل‌های آماری فراهم می‌کند.

تحلیل همبستگی پیرسون

تحلیل همبستگی پیرسون برای سؤالات کالبدی

جدول ۲. تحلیل همبستگی پیرسون برای سؤالات کالبدی

سؤالات کالبدی	مرمت ساختمان‌ها	به وضعیت تاسیسات	وضعیت حمل و نقل	مقاوم سازی و اسکلت	وضعیت حفظ بناهای	کف سازی کوچه‌ها	وضعیت پیاده راه‌ها	ایجاد مسیر گردشگری	وضعیت منظر شهری	وضعیت حفظ بناهای
مرمت ساختمان‌های دارای قدمت؟	همبستگی پیرسون (Sig. (2-tailed	1 -0.037	-0.112	335**	-0.071	379**	-0.192**	190**	-0.180**	-0.243**
			526	053	000	223	000	001	001	000
به وضعیت کمی و کیفی تاسیسات؟	همبستگی پیرسون (Sig. (2-tailed	-0.037	1	-0.015	-0.10	-0.116*	-0.144*	-0.003	-0.165**	073
		526		796	867	046	013	962	004	208
وضعیت حمل و نقل عمومی؟	همبستگی پیرسون (Sig. (2-tailed	-0.112	-0.015	1	-0.131*	601**	-0.267**	527**	-0.276**	470**
		053	796		024	000	000	000	000	000
مقاوم سازی و اسکلت بناها بارزش؟	همبستگی پیرسون (Sig. (2-tailed	335**	-0.010	-0.131*	1	-0.086	505**	-0.127*	293**	-0.112
		000	867	024		139	000	028	000	053
وضعیت ساختار معابر و شبکه دسترس؟	همبستگی پیرسون (Sig. (2-tailed	-0.071	-0.116*	601**	-0.086	1	-0.215**	478**	-0.043	509**
		223	046	000	139		000	000	464	000
کف سازی و مصالح مناسب در کوچه‌ها؟	همبستگی پیرسون (Sig. (2-tailed	379**	-0.144*	-0.267**	505**	-0.215**	1	-0.287**	453**	-0.291**
		000	013	000	000	000		000	000	000
وضعیت پیاده راه‌ها و میلمان شهری؟	همبستگی پیرسون (Sig. (2-tailed	-0.192**	-0.003	527**	-0.127*	478**	-0.287**	1	-0.095	475**
		001	962	000	028	000	000		100	000
ایجاد مسیرهای گردشگری چقدر؟	همبستگی پیرسون (Sig. (2-tailed	190**	-0.165**	-0.276**	293**	-0.043	453**	-0.095	1	-0.155**
		001	004	000	000	464	000	100		007
وضعیت منظر شهری در یافت تاریخی؟	همبستگی پیرسون (Sig. (2-tailed	-0.180**	073	470**	-0.112	509**	-0.291**	475**	-0.155**	1
		002	208	000	053	000	000	000	007	000
وضعیت حفظ بناهای تاریخی-فرهنگی با جاذبه گردشگری؟	همبستگی پیرسون (Sig. (2-tailed	-0.243**	193**	369**	-0.185**	384**	-0.241**	565**	-0.167**	516**
		000	001	000	001	000	000	000	004	000

** همبستگی در سطح ۰,۰۱ (۲ دنباله) معنی دار است. * همبستگی در سطح ۰,۰۵ (۲ دنباله) معنی دار است.

منبع: یافته‌های پژوهش، ۱۴۰۴

- مرمت ساختمان‌های دارای قدمت بیشترین ارتباط را با مقاوم‌سازی بناها و بهبود کف‌سازی کوچه‌ها دارد. این موضوع نشان می‌دهد اقدامات مرمتی نه تنها به ایمنی کمک می‌کند، بلکه کیفیت کالبدی فضاهای شهری را نیز ارتقا می‌دهد.
- تاسیسات و تجهیزات شهری رابطه‌ای دوسویه و متضاد با سایر عناصر دارد؛ از یک‌سو با حفظ بناهای تاریخی پیوند مثبت دارد، اما از سوی دیگر با ساختار معابر و کف‌سازی رابطه‌ای منفی

- نشان می‌دهد. این مسئله نشانگر وجود چالش میان ارتقای تأسیسات مدرن و حفظ انسجام کالبدی بافت تاریخی است.
۳. حمل‌ونقل عمومی بیشترین همبستگی را با ساختار معابر و شبکه دسترسی و همچنین کیفیت پیاده‌راه‌ها دارد. این امر بیانگر اهمیت نقش حمل‌ونقل در بهبود دسترسی، سامان‌دهی فضای و ارتقای کیفیت زندگی شهری است. مقاوم‌سازی و اسکلت
۴. بیشترین ارتباط را با کف‌سازی مناسب و توسعه مسیرهای گردشگری نشان می‌دهد. بدین معنا که اقدامات ایمنی می‌توانند بستر مناسبی برای گردشگری و ارتقای کیفیت محیط شهری فراهم کنند.
۵. ساختار معابر و شبکه دسترسی علاوه بر ارتباط قوی با حمل‌ونقل عمومی، با منظر شهری نیز همبستگی بالایی دارد. این یافته حاکی از آن است که کیفیت معابر نه تنها در جابجایی مؤثر است، بلکه در ارتقای زیبایی و هویت فضایی بافت تاریخی نقش دارد.
۶. کف‌سازی و استفاده از مصالح مناسب با مقاوم‌سازی بناها و ایجاد مسیرهای گردشگری بیشترین ارتباط را دارد. این نشان می‌دهد انتخاب مصالح مناسب، عامل کلیدی در تقویت ایمنی، جذابیت بصری و کارکرد گردشگری است.
۷. پیاده‌راه‌ها و مبلمان شهری بیشترین همبستگی را با حمل‌ونقل عمومی، ساختار معابر و منظر شهری دارند. این امر نشان می‌دهد بهبود فضاهای عابری و مبلمان شهری می‌تواند تجربه مثبت‌تری برای گردشگران و ساکنان فراهم آورد.
۸. ایجاد مسیرهای گردشگری بیشترین ارتباط مثبت را با کف‌سازی مناسب و مقاوم‌سازی دارد، اما هم‌زمان رابطه‌ای منفی با حمل‌ونقل عمومی دارد. این موضوع تأکید می‌کند که توسعه گردشگری نیازمند هماهنگی دقیق با زیرساخت‌های حمل‌ونقلی است.
۹. منظر شهری در بافت تاریخی پیوند قوی با کیفیت معابر و حفاظت از بناهای تاریخی دارد. این مسئله نشان‌دهنده نقش مهم منظر شهری در بازآفرینی هویت تاریخی و افزایش جذابیت بصری بافت است.
۱۰. حفظ بناهای تاریخی-فرهنگی بیشترین ارتباط را با پیاده‌راه‌ها، مبلمان شهری و منظر بافت دارد. این بدان معناست که حفاظت از میراث تاریخی با کیفیت فضاهای عمومی و زیبایی بصری ارتباطی مستقیم و دوسویه دارد.

تحلیل همبستگی پیرسون برای سؤالات زیست محیطی

جدول ۳. تحلیل همبستگی پیرسون برای سؤالات زیست محیطی

سؤالات زیست محیطی	وضعیت تعداد و کیفیت فضاهای	وضعیت بهداشت و پاکیزگی محیط؟	وضعیت کیفیت جمع آوری آبها؟	وضعیت رعایت مسائل زیست محیطی به خاطر سد معبر؟	وضعیت رفاه عمومی؟	وضعیت دسترسی به فضای دسترسی عمومی؟	تأسیسات گردشگری (مراکز اقامتی و پذیرایی)؟
وضعیت تعداد و کیفیت فضاهای	همبستگی پیرسون	1	419**	404**	490**	230**	499**
	(Sig. (2-tailed		000	000	000	000	000
وضعیت بهداشت و پاکیزگی محیط؟	همبستگی پیرسون	419**	1	501**	391**	318**	406**
	(Sig. (2-tailed	000		000	000	000	000
وضعیت کیفیت جمع آوری آبها؟	همبستگی پیرسون	404**	501**	1	631**	400**	570**
	(Sig. (2-tailed	000	000		000	000	000
وضعیت رعایت مسائل زیست محیطی به خاطر سد معبر؟	همبستگی پیرسون	490**	391**	631**	1	376**	624**
	(Sig. (2-tailed	000	000	000		000	000
وضعیت سهولت دسترسی عموم به فضای دسترسی عمومی؟	همبستگی پیرسون	230**	318**	400**	376**	1	372**
	(Sig. (2-tailed	000	000	000	000		000
تعداد تأسیسات گردشگری (مراکز اقامتی و پذیرایی)؟	همبستگی پیرسون	499**	406**	570**	624**	372**	1
	(Sig. (2-tailed	000	000	000	000	000	

** همبستگی در سطح ۰,۰۱ (۲ دنباله) معنی دار است. * همبستگی در سطح ۰,۰۵ (۲ دنباله) معنی دار است.

منبع: یافته‌های پژوهش، ۱۴۰۴

۱. فضاهای سبز بیشترین ارتباط را با بهداشت و پاکیزگی محیط، مدیریت آب‌های سطحی، رعایت مسائل زیست محیطی در سد معبر و توسعه تأسیسات گردشگری دارد. این نشان می‌دهد افزایش کیفیت و تعداد فضاهای سبز با بهبود کلی وضعیت محیطی و ارتقای کارکرد گردشگری همراه است.
۲. بهداشت و پاکیزگی محیط رابطه‌ای قوی با کیفیت جمع‌آوری آب‌های سطحی دارد و نقش مهمی در مدیریت روان آب‌ها و پسماندها ایفا می‌کند. همچنین این شاخص با تأسیسات گردشگری نیز همبستگی مثبت دارد که نشانگر اهمیت سلامت محیط در توسعه گردشگری است.
۳. جمع‌آوری آب‌های سطحی بیشترین همبستگی را با رعایت مسائل زیست محیطی در سد معبر دارد و علاوه بر آن با فضاهای سبز و تأسیسات گردشگری نیز در ارتباط است. این نتایج بیانگر آن است که مدیریت منابع آبی به‌طور مستقیم بر کیفیت سایر زیرساخت‌های شهری اثرگذار است.
۴. رعایت مسائل زیست محیطی در سد معبر نه تنها با مدیریت آب‌های سطحی بلکه با توسعه تأسیسات گردشگری نیز رابطه‌ای قوی دارد. این موضوع نشان می‌دهد کاهش سد معبر و رعایت

اصول زیست‌محیطی می‌تواند زمینه‌ساز ارتقای کیفیت گردشگری و بهره‌وری فضاهای شهری باشد.

۵. سهولت دسترسی عمومی به فضاهای باز بیشترین ارتباط را با کیفیت جمع‌آوری آب‌های سطحی و تأسیسات گردشگری دارد. این یافته اهمیت فراهم کردن دسترسی عادلانه و آسان شهروندان به فضاهای باز را در بهبود زیرساخت‌های محیطی و گردشگری برجسته می‌سازد.

۶. تأسیسات گردشگری (مراکز اقامتی و پذیرایی) بیشترین همبستگی را با رعایت مسائل زیست‌محیطی در سد معبر دارد و به طور کلی با تمامی شاخص‌های محیطی در ارتباط است. این موضوع بیانگر آن است که توسعه گردشگری پایدار در گرو مدیریت صحیح محیطی و ارتقای کیفیت زیست‌پذیری بافت شهری است.

تحلیل همبستگی پیرسون برای سؤالات اجتماعی

جدول ۴. تحلیل همبستگی پیرسون برای سؤالات اجتماعی

سؤالات اجتماعی	وضعیت آگاهی شهروندان ایرانی و خارج؟	وضعیت حفاظت از ثروت‌های بومی- محلی؟	وضعیت احساس خوشبختی از زندگی؟	وضعیت مهاجرت جمعیت فعال و جوان؟	وضعیت تعارض فرهنگی بین گردشگران؟	وضعیت امنیت و ایمنی در محیط بافت؟	حس تعلق خاطر داشتن ساکنین
همبستگی پیرسون	302**	303**	317**	041	091	173**	1
(Sig. (2-tailed)	000	000	000	476	119	003	
همبستگی پیرسون	299**	357**	327**	066	341**	173**	1
(Sig. (2-tailed)	000	000	000	255	000	003	
همبستگی پیرسون	192**	139*	037	270**	1	091	341**
(Sig. (2-tailed)	001	018	531	000	000	119	000
همبستگی پیرسون	080	152**	-064	1	270**	041	066
(Sig. (2-tailed)	169	009	272	000	000	476	255
همبستگی پیرسون	388**	131*	1	-064	037	317**	327**
(Sig. (2-tailed)	000	026	272	531	272	000	000
همبستگی پیرسون	432**	1	131*	152**	139*	303**	357**
(Sig. (2-tailed)	000	026	009	009	018	000	000
همبستگی پیرسون	1	432**	388**	080	192**	302**	299**
(Sig. (2-tailed)	000	000	000	169	001	000	000

** همبستگی در سطح ۰,۰۱ (۲ دنباله) معنی دار است. * همبستگی در سطح ۰,۰۵ (۲ دنباله) معنی دار است

منبع: یافته‌های پژوهش، ۱۴۰۴

۱. حس تعلق ساکنین رابطه نزدیکی با رضایت از زندگی، توجه به میراث بومی و افزایش آگاهی شهروندان دارد. این امر نشان می‌دهد هرچه حس تعلق در میان ساکنین تقویت شود، کیفیت اجتماعی و فرهنگی بافت نیز ارتقا پیدا می‌کند.
۲. امنیت و ایمنی محیط نقش کلیدی در کاهش تعارضات فرهنگی، بهبود کیفیت زندگی و حفاظت از ارزش‌های بومی ایفا می‌کند. امنیت بیشتر به معنای رضایت بالاتر شهروندان و کاهش تنش‌های اجتماعی است.
۳. تعارض فرهنگی بیشترین ارتباط را با مهاجرت جوانان و جمعیت فعال دارد. این موضوع بیانگر آن است که وجود تعارضات فرهنگی در بافت می‌تواند به تمایل افراد برای ترک محل زندگی خود منجر شود. همچنین نشان می‌دهد دلایل مهاجرت بیشتر به کمبود رضایت اجتماعی و روانی بازمی‌گردد تا صرفاً عوامل اقتصادی.
۴. احساس خوشبختی از زندگی ارتباط تنگاتنگی با سطح آگاهی شهروندان، حس تعلق و امنیت محیط دارد. این نشان می‌دهد که افزایش دانش و آگاهی، همراه با تقویت حس تعلق و امنیت، نقشی مؤثر در ارتقای کیفیت زندگی ساکنین ایفا می‌کند.
۵. حفاظت از ثروت‌های بومی و میراث فرهنگی بیشترین ارتباط را با آگاهی شهروندان دارد. این موضوع بیانگر آن است که ارتقای آموزش و مشارکت اجتماعی، شرط اصلی در حفاظت از میراث فرهنگی و تقویت سرمایه اجتماعی بافت تاریخی است.

تحلیل همبستگی پیرسون برای سؤالات اقتصادی

جدول ۵. تحلیل همبستگی پیرسون برای سؤالات اقتصادی

سؤالات اقتصادی	عواید اقتصادی حاصل از گردشگری؟	وضعیت توان مالی شهروندان در باز آفرینی؟	وضعیت قیمت زمین در بافت تاریخی؟	وضعیت تنوع فعالیت‌های اقتصادی؟	وضعیت اختصاص دادن بودجه به سازمان‌های؟	
عواید اقتصادی حاصل از گردشگری؟	همبستگی پیرسون (Sig. (2-tailed	1 060.	109. 060.	022. 706.	118*. 041.	436**. 000.
وضعیت توان مالی شهروندان در باز آفرینی؟	همبستگی پیرسون (Sig. (2-tailed	109. 060.	1 060.	-060 299.	193**. 001.	-.004 939.
وضعیت قیمت زمین در بافت تاریخی؟	همبستگی پیرسون (Sig. (2-tailed	022. 706.	-060 299.	1 000.	262**. 000.	407**. 000.
وضعیت تنوع فعالیت‌های اقتصادی؟	همبستگی پیرسون (Sig. (2-tailed	118*. 041.	193**. 001.	262**. 000.	1 000.	292**. 000.
وضعیت اختصاص دادن بودجه به سازمان‌های؟	همبستگی پیرسون (Sig. (2-tailed	436**. 000.	-.004 939.	407**. 000.	292**. 000.	1 000.

** همبستگی در سطح ۰,۰۱ (۲ دنباله) معنی دار است. * همبستگی در سطح ۰,۰۵ (۲ دنباله) معنی دار است

منبع: یافته‌های پژوهش، ۱۴۰۴

۱. عواید اقتصادی حاصل از گردشگری ارتباط معناداری با افزایش بودجه‌های اختصاص یافته به سازمان‌های مرتبط و همچنین با گسترش فعالیت‌های اقتصادی دارد. این امر نشان می‌دهد که رشد درآمدهای گردشگری می‌تواند منابع مالی عمومی را تقویت کرده و موجب پویایی و رونق اقتصادی در بافت تاریخی شود. در عین حال، رابطه این شاخص با توان مالی شهروندان و قیمت زمین چندان معنادار نیست، که نشان می‌دهد اثر مستقیم گردشگری بیشتر بر ساختارهای نهادی و فعالیت‌های اقتصادی کلان متمرکز است تا بر وضعیت فردی خانوارها.
۲. توان مالی شهروندان بیش از آنکه به قیمت زمین یا بودجه‌های نهادی وابسته باشد، به تنوع فعالیت‌های اقتصادی پیوند خورده است. این یافته نشان می‌دهد که فرصت‌های شغلی و اقتصادی متنوع در بافت تاریخی نقش بیشتری در افزایش توان مالی خانوارها دارند تا عوامل بیرونی مانند حمایت‌های سازمانی یا نوسانات قیمت زمین.
۳. قیمت زمین در بافت تاریخی ارتباط مثبتی با رونق فعالیت‌های اقتصادی و حمایت‌های نهادی دارد. این موضوع نشان می‌دهد که هرچه فعالیت‌های اقتصادی بیشتر شود و سازمان‌ها حمایت مالی بیشتری دریافت کنند، بازار زمین نیز رونق یافته و ارزش املاک در بافت افزایش پیدا می‌کند. این روند می‌تواند هم فرصت سرمایه‌گذاری ایجاد کند و هم چالش‌هایی نظیر افزایش هزینه زندگی در بافت تاریخی را به همراه داشته باشد.
۴. تنوع فعالیت‌های اقتصادی نقش کلیدی و پیونددهنده میان سایر شاخص‌های اقتصادی ایفا می‌کند. این عامل هم با عواید گردشگری، هم با توان مالی شهروندان، هم با قیمت زمین و هم با بودجه‌های اختصاصی ارتباط دارد. به بیان دیگر، هرچه فعالیت‌های اقتصادی متنوع‌تر باشند، ظرفیت اقتصاد گردشگری و پایداری مالی بافت تاریخی افزایش می‌یابد.
۵. اختصاص بودجه به سازمان‌های مرتبط با گردشگری و بازآفرینی بیشترین همبستگی را با شاخص‌های دیگر اقتصادی دارد. این موضوع بیانگر آن است که سیاست‌های دولتی و حمایت نهادی می‌توانند نقشی محوری در رونق اقتصاد گردشگری، افزایش ارزش زمین و تقویت فعالیت‌های اقتصادی ایفا کنند.

تحلیل همبستگی پیرسون بین مؤلفه‌های مدیریتی و نهادی در بازآفرینی شهری
جدول ۶. تحلیل همبستگی پیرسون برای سؤالات مدیریتی

استفاده از روش‌های جدید مدیریتی؟	آموزش نیروهای متخصص و مدیران	استفاده از مشارکت بخش خصوصی؟	اجرای برنامه‌ها در راستای باز آفرینی؟	هماهنگی و یکپارچگی سازمان	آموزش و مهارت‌ها	سؤالات مدیریتی
417**	404**	364**	439**	308**	1	وضعیت آموزش و افزایش مهارت‌های؟
000.	000.	000.	000.	000.		(Sig. (2-tailed
677**	599**	707**	664**	1	308**	وضعیت هماهنگی و یکپارچگی میان سازمان؟
000.	000.	000.	000.	000.		(Sig. (2-tailed
580**	518**	645**	1	664**	439**	وضعیت اجرای برنامه‌ها در راستای باز آفرینی؟
000.	000.	000.		000.	000.	(Sig. (2-tailed

وضعیت استفاده از مشارکت بخش خصوصی	همبستگی پیرسون	364**	707**	645**	1	624**	626**
	(Sig. (2-tailed	000.	000.	000.		000.	000.
وضعیت آموزش نیروهای متخصص و مدیران ؟	همبستگی پیرسون	404**	599**	518**	624**	1	636**
	(Sig. (2-tailed	000.	000.	000.	000.		000.
وضعیت استفاده از روش‌های جدید مدیریتی ؟	همبستگی پیرسون	417**	677**	580**	626**	636**	1
	(Sig. (2-tailed	000.	000.	000.	000.	000.	
**همبستگی در سطح ۰,۰۱ (۲ دنباله) معنی دار است. * همبستگی در سطح ۰,۰۵ (۲ دنباله) معنی دار است.							

منبع: یافته‌های پژوهش، ۱۴۰۴

۱. آموزش و ارتقای مهارت‌ها با تمامی شاخص‌های بازآفرینی شهری رابطه‌ای مثبت و معنادار دارد. این امر نشان می‌دهد که سرمایه‌گذاری بر توانمندسازی منابع انسانی به‌عنوان زیربنای اصلی، نقش مهمی در مدیریت کارآمد و افزایش مشارکت نهادهای گوناگون در پروژه‌های بازآفرینی ایفا می‌کند.
۲. هماهنگی و یکپارچگی میان سازمان‌ها بیشترین نقش را در موفقیت فرآیند بازآفرینی دارد و ارتباط تنگاتنگی با اجرای برنامه‌ها، مشارکت بخش خصوصی، آموزش مدیران و استفاده از شیوه‌های نوین مدیریتی برقرار می‌کند. این یافته تأکید می‌کند که بدون هماهنگی نهادی، کل چرخه بازآفرینی با ضعف مواجه خواهد شد.
۳. اجرای برنامه‌های بازآفرینی نیازمند پشتوانه‌ای از مشارکت بخش خصوصی، نوآوری مدیریتی و توانمندسازی منابع انسانی است. همبستگی بالای این شاخص‌ها بیانگر آن است که اجرای موفق برنامه‌ها تنها در صورت همگرایی میان این عوامل امکان‌پذیر است.
۴. مشارکت بخش خصوصی در بازآفرینی تنها در بستر هماهنگی میان سازمان‌های دولتی و بهره‌گیری از ظرفیت علمی و مدیریتی تحقق می‌یابد. این متغیر به‌طور مستقیم با کیفیت مدیریت و سطح آموزش منابع انسانی پیوند دارد.
۵. آموزش نیروهای متخصص و مدیران یکی از ارکان توسعه نهادی محسوب می‌شود و با اجرای برنامه‌ها، به‌کارگیری شیوه‌های نوین مدیریتی و حضور بخش خصوصی ارتباطی قوی دارد. این شاخص توان سیاست‌گذاری و مدیریت کلان در بازآفرینی را ارتقا می‌دهد.
۶. استفاده از روش‌های نوین مدیریتی بیشترین ارتباط را با هماهنگی سازمانی، آموزش مدیران و مشارکت بخش خصوصی دارد. به‌کارگیری این روش‌ها نه تنها کارآمدی مدیریت شهری را افزایش می‌دهد، بلکه بستری برای گسترش همکاری میان بخش‌های دولتی و خصوصی نیز فراهم می‌کند.

نتیجه گیری

بر اساس یافته‌های این پژوهش، بازآفرینی بافت تاریخی شهر خرم‌آباد تحت تأثیر مجموعه‌ای پیچیده از عوامل کالبدی، زیست‌محیطی، اجتماعی-فرهنگی، اقتصادی و مدیریتی قرار دارد. تحلیل همبستگی پیرسون نشان داد که:

۱. پیشنهادات کالبدی: تدوین طرح‌های بهسازی معابر و پیاده‌راه‌ها با رویکرد انسان‌محور، به منظور ارتقاء کیفیت فضای عمومی و تسهیل دسترسی، اولویت‌بخشی به توسعه حمل‌ونقل عمومی و طراحی مبلمان شهری هماهنگ با هویت تاریخی منطقه، تدوین دستورالعمل‌های مشخص برای مرمت اصولی بناهای تاریخی، به گونه‌ای که حفظ اصالت فرهنگی با به‌روزرسانی‌های لازم در تعارض نباشد، یکپارچه‌سازی طرح‌های کف‌سازی، نورپردازی و فضای سبز برای ارتقاء سیمای شهری و حس مکان.

۲. پیشنهادات زیست‌محیطی: به‌کارگیری فناوری‌های نوین در جمع‌آوری و تصفیه آب‌های سطحی و ارتقاء زیرساخت‌های محیطی، گسترش فضاهای سبز شهری و بهبود دسترسی عمومی به آن‌ها، با رعایت استانداردهای زیست‌محیطی، اجرای برنامه‌های آموزشی برای شهروندان و گردشگران جهت ارتقاء آگاهی زیست‌محیطی و کاهش آسیب به محیط، نظارت مستمر بر تأسیسات گردشگری به منظور کنترل اثرات زیست‌محیطی و رعایت اصول پایداری.

۳. پیشنهادات اجتماعی-فرهنگی: طراحی و اجرای برنامه‌های فرهنگی و اجتماعی در فضاهای عمومی بافت تاریخی برای افزایش مشارکت، حس تعلق و تعامل اجتماعی، ارتقاء امنیت فیزیکی و روانی از طریق بهبود روشنایی، نظارت اجتماعی و طراحی محیطی مناسب، تقویت آموزش‌های عمومی برای ارتقاء آگاهی نسبت به ارزش میراث فرهنگی و نقش شهروندان در حفاظت از آن، فراهم کردن بسترهای مشارکت واقعی شهروندان در فرآیند تصمیم‌گیری شهری از طریق شوراهای محلی یا نظرسنجی‌های مردمی.

۴. پیشنهادات اقتصادی: توسعه زیرساخت‌های گردشگری با تمرکز بر گردشگری فرهنگی و پایدار به منظور افزایش عواید اقتصادی محلی، حمایت از کسب‌وکارهای محلی و صنایع دستی با ارائه تسهیلات، آموزش‌های بازاریابی و ایجاد بازارهای محلی، افزایش سهم بودجه نهادهای مسئول در بازآفرینی بافت‌های تاریخی و شفاف‌سازی نحوه هزینه‌کرد منابع، ایجاد بسترهای مناسب برای تنوع‌بخشی به فعالیت‌های اقتصادی در بافت تاریخی به منظور ارتقاء توان مالی ساکنان.

۵. پیشنهادات مدیریتی-نهادی: ایجاد ساختارهای هماهنگ‌کننده میان نهادهای دولتی، شهرداری، سازمان میراث فرهنگی و بخش خصوصی برای انسجام در برنامه‌ریزی و اجرا، تدوین و پیاده‌سازی نظام جامع مدیریت یکپارچه بافت تاریخی با نقش فعال نهادهای مردمی، ارتقاء سطح مهارت‌های مدیریتی و فنی از طریق برگزاری کارگاه‌های آموزشی تخصصی برای مدیران شهری، تسهیل مشارکت بخش خصوصی از طریق مشوق‌های مالی، معافیت‌های مالیاتی و واگذاری بخشی از مسئولیت‌های اجرایی تحت نظارت نهادهای عمومی.

به‌طور کلی با توجه به تعامل پیچیده میان ابعاد مختلف کالبدی، اجتماعی، زیست‌محیطی، اقتصادی و مدیریتی، پیشنهاد می‌شود فرآیند بازآفرینی بافت‌های تاریخی در قالب یک برنامه راهبردی

میان بخشی و چندسطحی تعریف شود که در آن از رویکرد حکمرانی مشارکتی، برنامه ریزی مبتنی بر داده و پایش مستمر عملکرد بهره گرفته شود. این برنامه باید همزمان به حفظ میراث تاریخی و ارتقاء کیفیت زندگی ساکنان پردازد تا بتواند توسعه‌ای پایدار، متوازن و مردمی را رقم بزند.



منابع و مآخذ:

۱. ایزدفر، ن.، و رضایی، م. (۱۳۹۹). شناسایی عوامل کلیدی مؤثر بر بازآفرینی پایدار شهری با رویکرد آینده‌پژوهی (موردشناسی: بافت ناکارآمد شهر یزد). جغرافیا و آمایش شهری منطقه‌ای، ۱۰۹-۱۳۰. <https://doi.org/10.22111/gaij.2020.5332>.
۲. پوراحمد، ا.، کشوری، ف.، شیخ‌السلامی، ع.، و جلیلی، م. (۱۴۰۴). بررسی عوامل تأثیرگذار در بازآفرینی بافت تاریخی با رویکرد توسعه گردشگری شهری (مطالعه موردی: بافت تاریخی خرم‌آباد). مطالعات جغرافیایی مناطق کوهستانی، ۲۶. <https://doi.org/10.22034/gasma.2025.2040812.1022>.
۳. پوراحمد، ع.، فرهودی، ر.، زنگنه‌شهرکی، م.، و شفاعت‌قراملکی، ح. (۱۴۰۰). راهبردهای بازآفرینی شهری در بافت تاریخی با تأکید بر گردشگری پایدار. مطالعات شهری و منطقه‌ای، ۲۱۳. ۳۹-۵۸.
۴. حسام، م.، و چراغی‌پور، ف. (۱۴۰۳). ارزیابی شاخص‌های تأثیرگذار در بازآفرینی گردشگری شهر رشت. دریافت شده از <https://civilica.com/doc/2063742>.
۵. شیخی‌نصب، م.، و گندمکار، ا. (۱۴۰۲). تحلیل و تبیین ساختاری عوامل مؤثر بر بازآفرینی پایدار گردشگری شهری خرم‌آباد. مطالعات جغرافیایی مناطق کوهستانی، ۴(۴)، ۸۷-۱۰۶.
۶. کشاورز، ن.، جودکی، ح.، و نوری‌کرمانی، ع. (۱۴۰۴). تحلیلی بر بازآفرینی شهری در بافت تاریخی (مطالعه موردی: شهر دزفول). تحقیقات کاربردی علوم جغرافیایی، ۷۸(۲)، ۵۰۸-۵۳۴. <https://doi.org/10.61186/jgs.25.78.10>
۷. محمودی‌پاتی، ف. (۱۴۰۳). ارائه یک مدل فرآیندی یکپارچه جهت ارزیابی گردشگری به‌عنوان ابزاری جهت بازآفرینی شهری. نشریه گردشگری شهری، ۱۱۱. ۷۷-۹۹. <https://doi.org/10.22059/jut.2024.369062.1174>
۸. میرسیدی‌عنبران، س. م.، حاتمی‌نژاد، ح.، و پوراحمد، ا. (۱۴۰۴). فرآیند بازآفرینی شهری با رویکرد عدالت جبرانی در شهرک شهید باهنر مشهد. تحقیقات جغرافیایی، ۲۴۰. ۱۰۳-۱۱۳. دریافت شده از <http://georesearch.ir/article-1704-fa.html>
9. Aldossary, M. J., Alqahtany, A. M., & Alshammari, M. S. (2025). Cultural heritage as a catalyst for sustainable urban regeneration: The case of Tarout Island, Saudi Arabia. *Sustainability*, 17(10), 4431. <https://doi.org/10.3390/su17104431>
10. Baumeister, R., & Zeller, C. (2016). Network city and sustainability: Emergent solutions from the microscale? *Urban Studies*, 53(11), 2321-2336.
11. Broccardo, L., Truant, E., & Dana, L. P. (2023). The interlink between digitalization, sustainability, and performance: An Italian context. *Journal of Business Research*, 158, 113621. <https://doi.org/10.1016/j.jbusres.2022.113621>
12. Carvalho, A., Dinis, A., & Pereira, L. (2025). Assessing tax policies for urban rehabilitation: The role of tax incentives on sustainability. In *Assessing*

- policy landscapes in taxation dynamics (pp. 38). IGI Global. <https://doi.org/10.4018/979-8-3693-3908-4.ch002>
13. Gaonkar, S., & Sukthankar, S. V. (2025). Measuring and evaluating the influence of cultural sustainability indicators on sustainable cultural tourism development: Scale development and validation. *Heliyon*, 11(4). <https://doi.org/10.1016/j.heliyon.2025.eXXXX>
 14. Ghanbari, E., Afzali, K., & Mahdavi, A. (2025). Analysis and evaluation of urban regeneration indicators in Qeshm. *International Journal of Multiphysics*, 19(1), 208. <https://doi.org/10.1016/j.ijmultiph.2025.eXXXX>
 15. Görgülü, Ç., & Elburz, Z. (2025). Rethinking of culture for self-sustainable regeneration. In *Proceedings of the International Conference of Contemporary Affairs in Architecture and Urbanism (ICCAUA2025)*. <https://doi.org/10.38027/ICCAUA2025EN0342>
 16. Grazia, V. D. (2012). *Irresistible empire: America's advance through twentieth-century Europe*. Harvard University Press.
 17. Hariry, Z. (2021). The influence of globalization on distracting traditional aesthetic values in old town of Erbil. *Journal of Contemporary Urban Affairs*, 1(1), 56–66. [https://doi.org/10.25034/1761.1\(1\)56-66](https://doi.org/10.25034/1761.1(1)56-66)
 18. Rachiotis, T., & Poulaki, P. (2025). The creation of green routes as a strategy for the sustainable development of the Attica region: A model of holistic urban regeneration. *Sustainable Development, Culture, Traditions*, 3a, 37. <https://doi.org/10.26341/issn.2241-4010-2025-3a-3-M02052>
 19. Rodrigues, R., Heitor, J. C., Pimentel, H., & Lopes, T. (2025). Relationship between preservation of built cultural heritage and economic development in Lisbon and Porto: Cultural legacy and urban revitalization as serial mediation mechanisms. *Societies*, 15(5), 124. <https://doi.org/10.3390/soc15050124>
 20. Saker, A., & Sayed, M. (2025). The impact of tourism development on urban spaces: A comprehensive approach to sustainable urban development. *International Journal of Engineering and Applied Sciences*, 2(1), 126–135. <https://doi.org/10.21608/ijeasou.2025.338902.1003>
 21. UN Tourism. (1985). *The state's role in protecting and promoting culture as a factor of tourism development and the proper use and exploitation of the national cultural heritage of sites and monuments for tourism*. Madrid, Spain: UN Tourism.
 22. Xia, J., Wang, S., & Cheng, A. (2025). Industrial heritage and urban renewal: A quantitative study and optimization strategies for Chengdu East Suburb Memory. *Frontiers in Environmental Science*, 13. <https://doi.org/10.3389/fenvs.2025.1537211>
 23. Yang, S., Zhan, Q., Zhang, K., & Paryzat, H. (2024). Urban texture identification and characteristic analysis based on percolation theory: A case study of the second ring road area in Wuhan City. *Land*, 13(5), 717.
 24. Zhao, L., & Kim, E. (2025). Urban revitalization of World Heritage cities through cultural and creative industries: A case study of Pingyao under the Cities, Culture, and Creativity framework. *Sustainability*, 17(10), 4292. <https://doi.org/10.3390/su17104292>



شعبه پژوهشگاه علوم انسانی و مطالعات فرهنگی
پرتال جامع علوم انسانی