

ارائه الگوی توسعه پایدار مقصدهای گردشگری مناطق روستایی (مطالعه موردی: شهرستان جرقویه)

تاریخ دریافت مقاله: ۱۴۰۴/۰۳/۱۴ تاریخ پذیرش نهایی مقاله: ۱۴۰۴/۰۵/۰۱

ندا معتمدی^۱ امیر گندمکار^{۲*} حسین سلیمانی^۳ احمد خادم الحسینی^۴

۱. دانشجوی دکتری گروه جغرافیا، واحد نجف آباد، دانشگاه آزاد اسلامی، نجف آباد، ایران
۲. دانشیار گروه جغرافیا، واحد نجف آباد، دانشگاه آزاد اسلامی، نجف آباد، ایران
۳. استادیار گروه جغرافیا، واحد نجف آباد، دانشگاه آزاد اسلامی، نجف آباد، ایران
۴. دانشیار گروه جغرافیا، واحد نجف آباد، دانشگاه آزاد اسلامی، نجف آباد، ایران

چکیده

توسعه گردشگری روستایی به عنوان یک راهکار برای حل بسیاری از مشکلات مناطق روستایی شناخته شده و در زمینه‌های مختلفی مؤثر است. پژوهش حاضر باهدف ارائه الگوی توسعه پایدار در مقصدهای گردشگری روستایی شهرستان جرقویه صورت گرفته است. پرسش‌نامه‌ای با طیف لیکرت و ۳ معیار اقتصادی، اجتماعی و کالبدی - محیطی طراحی و توسط کارشناسان، گردشگران و ساکنین تکمیل شدند. از آزمون t برای ارزیابی شرایط هر روستا، از آزمون فریدمن برای رتبه‌بندی معیارها و روستاها و از تحلیل واریانس برای مقایسه روستاها استفاده شد. نتایج نشان داد از نظر کارشناسان در بعد اقتصادی، رضایت گردشگران از محصولات محلی؛ در بعد اجتماعی، بهبود روابط اجتماعی و در بعد کالبدی - محیطی، بهبود بهداشت محیط روستا بیشترین اهمیت را داشته است. از نظر گردشگران در بعد اقتصادی، رضایت گردشگران از محصولات محلی؛ در بعد اجتماعی، حفظ الگوهای اجتماعی و فرهنگی و در بعد کالبدی - محیطی، بهبود دسترسی به اطلاعات روستا بیشترین اهمیت را داشته است. از نظر ساکنین در بعد اقتصادی، توسعه بازاریابی محلی؛ در بعد اجتماعی، بهبود دسترسی در روستا و در بعد کالبدی - محیطی، بهبود زیرساخت‌ها بیشترین اهمیت را داشته است. بطور کلی الگوی بعد اقتصادی، الگوی توسعه بازاریابی؛ الگوی بعد اجتماعی، الگوی همکاری و مشارکتی و الگوی بعد کالبدی - محیطی، الگوی توسعه‌ای و بهسازی می‌باشد.

واژه‌های کلیدی: الگوی توسعه، توسعه پایدار، مقصد گردشگری، جرقویه.

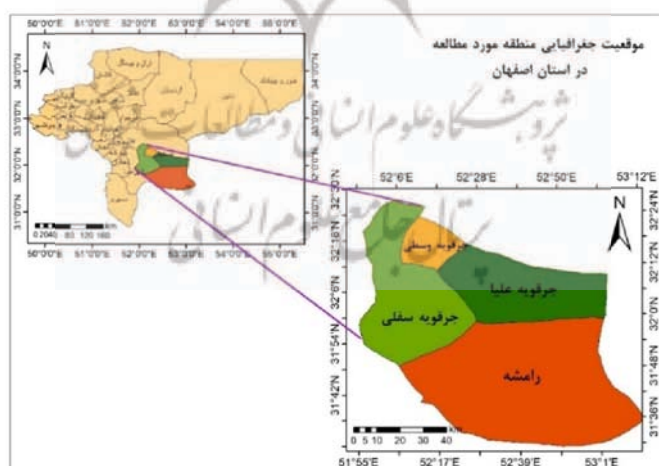
مقدمه

یکی از مهم‌ترین شاخه‌های گردشگری، گردشگری روستایی است که امروزه به‌مثابه فعالیت فراگیر جهانی و به‌عنوان تأکیدی بر توسعه سیاست‌های منطقه‌ای و محلی شناخته می‌شود. از آنجاکه مقصدهای گردشگری روستایی به‌عنوان بخشی مهم از نظام گردشگری و برآیندی از تحول و تطور پدیده‌های مکانی - فضایی در پهنه فضا به شمار می‌آیند (فانکلین، ۲۰۰۷) به‌منظور استفاده اثربخشی از ظرفیت‌های گردشگری، تنظیم روابط، پیوندها و نحوه آرایش فضایی مقصدها، کنترل پیامدهای رشد و توسعه و در نهایت پیشرفت در مسیر توسعه پایدار گردشگری روستایی، توجه به توسعه و برنامه‌ریزی فضایی، ضرورت پیدا می‌کند (ریستسکی و همکاران، ۲۰۱۲). در صورت استفاده از ظرفیت‌های گردشگری و شکل‌گیری فضاهای گردشگری و بهره‌گیری مناسب از آنها، نه تنها در سطح محلی، بلکه در سطح منطقه‌ای و ملی می‌توان شاهد پویایی و اثرگذاری روستاها در فرایند توسعه منطقه‌ای بود (درویشی و همکاران، ۲۰۱۴)؛ لذا با چندین برنامه عملی می‌توان به‌صورت جداگانه در مناطق مختلف نیازهای بازدیدکنندگان را با ادغام بخش‌های مختلف به‌منظور ارتقای توسعه پایدار گردشگری مقاصد روستایی در یک سرزمین در نظر گرفت (ریستسکی و همکاران، ۲۰۱۲). برنامه‌ریزی فضایی در زمینه گردشگری در هر منطقه از طریق امکان‌سنجی توسعه گردشگری صورت می‌گیرد تا از این طریق قابلیت‌های توسعه گردشگری، بازشناخته شود (پیرس، ۲۰۰۰). تانگ (۲۰۱۹) در بررسی توسعه گردشگری روستایی در حفظ محیط بومی و زیست‌بوم روستاییان دریافت توسعه این نوع گردشگری تا حد زیادی به محیط‌زیست طبیعی وابسته است. معینی (۲۰۲۰) نقش گردشگری در توسعه و فرازوفروود معماری و بافت روستایی دشت گرگان را مطالعه کرد. گرمانوویچ و همکاران (۲۰۲۰) به بررسی تأثیر گردشگری بر توسعه پایدار مناطق روستایی پرداختند. روسالینا و همکاران (۲۰۲۱) به بررسی گردشگری روستایی و نتیجه گرفتند در توسعه گردشگری چالش‌های مختلفی ازجمله کمبود امکانات و زیرساخت، تعارضات فرهنگی و مشکلات زیست‌محیطی وجود دارد. تانبونان و همکاران (۲۰۲۱) به بررسی نقش جوانان در توسعه گردشگری فرهنگی در روستای تپیانگ پرداختند. سوئسوویو و همکاران (۲۰۲۱) پتانسیل و استراتژی گردشگری برای توسعه گردشگری روستایی رقابتی در اندونزی را بررسی و بیان کردند پتانسیل‌های گردشگری مناطق روستایی یک توان بالقوه برای توسعه این مناطق است. کومار و والر (۲۰۲۲) رابطه بین عوامل مؤثر بر گردشگری روستایی را بررسی کردند. لی و همکاران (۲۰۲۲) الگوی توسعه گردشگری هوشمند روستایی را ارائه کردند. سان و همکاران (۲۰۲۳) الگوهای فضایی منطقه توریستی در چین را بررسی کردند. یوتامی و همکاران (۲۰۲۳) به بررسی عوامل موفقیت کارآفرینی گردشگری روستایی برای دهکده گردشگری پایدار در اندونزی پرداختند. آریانی و فایوزی (۲۰۲۳) به بررسی مسیرهای تحول مدیریت گردشگری روستایی پایدار در جاوه مرکزی، اندونزی پرداختند. مهدوی و اکبری (۱۳۹۲) الگوی برنامه‌ریزی راهبردی توسعه گردشگری پایدار روستایی در لواسان کوچک را ارائه دادند. رکن‌الدین افتخاری و همکاران (۱۳۹۲) به ارائه الگوی برنامه‌ریزی راهبردی توسعه گردشگری پایدار دهستان لواسان کوچک پرداختند. وزین و همکاران (۱۳۹۷) اثرات توسعه گردشگری بیابانی بر جوامع روستاهای بخش‌های

جرقویه علیا و بن رود را بررسی کردند. رومیانی و همکاران (۱۳۹۹) شاخص‌های برنامه‌ریزی فضایی توسعه پایدار مقصدهای گردشگری روستایی در شرق استان مازندران را بررسی کردند. ایمانی و ابولزاده (۱۴۰۱) الگوی توسعه پایدار گردشگری روستایی در روستاهای بخش هیر شهرستان اردبیل را ارائه دادند. مظفری و قاسمی (۱۴۰۲) برنامه‌ریزی راهبردی توسعه گردشگری پایدار روستایی در شهرستان نیشابور را بررسی کردند. پژوهان و همکاران (۱۴۰۲) الگوی پارادایمی توسعه گردشگری خلاق روستایی در روستاهای استان کرمانشاه را ارائه دادند. مشایخ و همکاران (۱۴۰۳) الگوی گردشگری روستایی پایدار را در استان فارس بررسی کردند. پرور و خورشید (۱۴۰۳) الگوی پیشران‌های توسعه گردشگری کشاورزی با رویکرد توسعه پایدار در روستاهای شهرستان دورود را ارائه دادند. زرغام و اسدی (۱۴۰۳) آینده‌پژوهی مقصدهای گردشگری روستایی در روستای سریزد یزد را بررسی کردند. هدف از این پژوهش ارائه الگوی توسعه پایدار در مقصدهای گردشگری روستایی شهرستان جرقویه است.

داده‌ها و روش‌ها

شهرستان جرقویه در طول جغرافیایی ۵۱ درجه و ۵۵ دقیقه تا ۵۳ درجه و ۱۱ دقیقه طول جغرافیایی و عرض جغرافیایی ۳۱ درجه و ۳۰ دقیقه تا ۳۲ درجه و ۳۰ دقیقه عرض جغرافیایی و در ۵۲ کیلومتری جنوب شرقی استان اصفهان واقع شده است (شکل ۱). روستاهای مالواجرد، رامشه، مبارکه، احمدآباد، اسفنداران، حارث آباد، فیض آباد، اسدآباد، یخچال، الله آباد، خارا، دستجرد، کمال آباد، مزرعه عرب، حیدرآباد، قارنه، حسین آباد، گنج‌آباد، سیان، سعادت‌آباد، آذرخواران و پیکان به اضافه شهرهای نیک‌آباد، نصرآباد، حسن آباد و محمدآباد در شهرستان جرقویه واقع شده‌اند.



شکل ۱- موقعیت جغرافیایی منطقه مورد مطالعه در استان اصفهان

پژوهش حاضر به لحاظ روش توصیفی - تحلیلی و از نظر هدف کاربردی است. به‌منظور انجام این پژوهش ابتدا پرسش‌نامه‌ای با طیف لیکرت طراحی شد که در آن سه گروه به‌عنوان جامعه آماری شامل کارشناسان، گردشگران و ساکنین محلی انتخاب شدند. برای مشخص کردن تعداد پرسش‌نامه‌ها

از فرمول کوکران استفاده شد. در مجموع تعداد ۸۲ پرسشنامه توسط کارشناسان فرمانداری، اعضای شورای ده، کارمندان جهادکشاورزی و بخشداری در روستاهای احمدآباد، گنج آباد، سیان، حسین آباد، مزرعه عرب، گنج آباد، اسدآباد، سعادت آباد، یخچال، اسفنداران، حیدرآباد، مبارکه، فیض آباد، خارا، دستجرد، پیکان، کمال آباد، مالواجرد، قارنه، حارث آباد، نیک آباد، نصرآباد، محمدآباد و آذرخواران، ۴۱ پرسشنامه توسط گردشگران روستاهای محمدآباد، خارا، مالواجرد، اسفنداران، احمدآباد، حارث آباد، سیان، پیکان، حسین آباد، آذرخواران، گنج آباد، قارنه، دستجرد، مزرعه عرب، کمال آباد و رامشه و ۳۹۰ پرسشنامه توسط ساکنین محلی در روستاهای پیکان، خارا، حارث آباد، سیان، دستجرد، مالواجرد، کمال آباد، گنج آباد، مبارکه، آذرخواران، قارنه، احمدآباد، اسفنداران، یخچال، فیض آباد، حسین آباد، مزرعه عرب، حیدرآباد، سعادت آباد و اسدآباد تکمیل شد. روایی پرسشنامه‌ها توسط اساتید و متخصصان و و پایایی آن توسط آلفای کرونباخ محاسبه و از اعتبار لازم برخوردار بودند. نتایج حاصل از پایایی پرسشنامه‌ها در جدول (۱) قابل مشاهده می‌باشد. با توجه به میزان آلفای کرونباخ به دست آمده سؤالات پرسشنامه از سازگاری درونی بالایی برخوردار بودند. بدین ترتیب می‌توان گفت که تحقیق از قابلیت اعتماد یا پایایی لازم برخوردار می‌باشد. پرسشنامه طراحی شده شامل ۳ معیار اقتصادی، اجتماعی و کالبدی - محیطی بود. هر معیار نیز از تعدادی زیرمعیار (سؤال) تشکیل شده بود. در جدول (۲) معیارها و زیرمعیارهای مورد بررسی ارائه شده است. با توجه به اینکه هر زیرمعیار از تعداد زیادی سؤال برخوردار بود و ارائه همه آنها حجم زیادی از مقاله را در بر می‌گرفت لذا از ارائه سؤالات آنها خودداری شد. از آنجا که خروجی پرسشنامه‌ها به صورت کیفی بود لذا ابتدا در نرم‌افزار SPSS سؤالات مرتبط با هر بعد با یکدیگر ترکیب شدند تا سؤالات از حالت کیفی خارج و به مقادیر کمی تبدیل شوند. سپس در نرم‌افزار SPSS آزمون t تک نمونه‌ای بر روی آنها انجام و نسبت به میانگین جامعه ۳ و ۵ سنجیده شدند تا مشخص گردد که از نظر هر یک از ابعاد مورد مطالعه، روستاهای شهرستان جرقویه از نظر گردشگری دارای شرایط مطلوب می‌باشد یا از شرایط مطلوب فاصله دارد. سپس هر یک از ابعاد مورد مطالعه و همچنین سؤالات هر یک از ابعاد را با استفاده از آزمون فریدمن رتبه‌بندی کرده و در نهایت با استفاده از تحلیل واریانس روستاها با یکدیگر مقایسه شدند.

جدول ۱- نتایج حاصل از آلفای کرونباخ

آلفا	آلفای کرونباخ	معیار	
۰/۸۳	۰/۷۸	اقتصادی	گردشگران
	۰/۸۱	اجتماعی	
	۰/۷۹	کالبدی - محیطی	
۰/۸۴	۰/۷۹	اقتصادی	کارشناسان
	۰/۷۹	اجتماعی	
	۰/۸۶	کالبدی - محیطی	
۰/۹	۰/۸۷	اقتصادی	ساکنین
	۰/۸۷	اجتماعی	
	۰/۸۹	کالبدی - محیطی	

جدول ۲ - معیارها و زیرمعیارهای مورد مطالعه

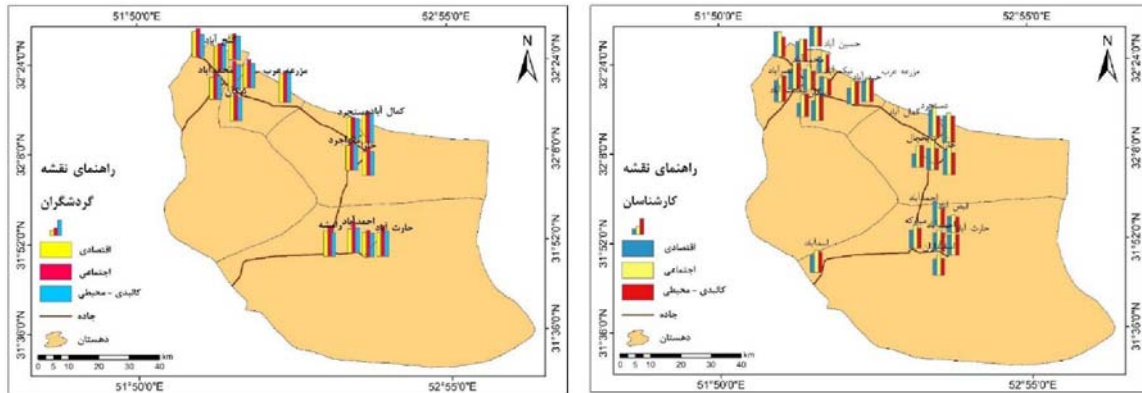
منبع	زیرمعیار	معیار	پاسخگویان
رومیانی (۱۳۹۸)	افزایش عدالت اقتصادی و رفاه	اقتصادی	مردم محلی
رومیانی (۱۳۹۸)	ایجاد ثبات اقتصادی		
رومیانی (۱۳۹۸)	افزایش انگیزه سرمایه گذاری		
قدیری معصوم و پاژکی (۱۳۸۷)	بهبود شرایط زندگی	اجتماعی - فرهنگی	
رومیانی (۱۳۹۸)	حفاظت از الگوهای فرهنگی و اجتماعی		
رومیانی (۱۳۹۸)	پایداری نهادی و سیاسی		
رومیانی (۱۳۹۸)	توسعه ظرفیت نهادی	کالبدی - محیطی	
پرچکانی (۱۳۹۵)	پایداری منبع اکوسیستم		
پرچکانی (۱۳۹۵)	آگاهی و ارتقاء بهداشت محیط		
رومیانی (۱۳۹۸)، پرچکانی (۱۳۹۵)	توسعه زیرساختی	اقتصادی	گردشگران
رومیانی (۱۳۹۸)	افزایش کیفیت خدمات گردشگری		
رومیانی (۱۳۹۸)	افزایش انگیزه سرمایه گذاری		
قدیری معصوم و پاژکی (۱۳۸۷)	بهبود شرایط زندگی	اجتماعی - فرهنگی	
رومیانی (۱۳۹۸)	حفاظت از الگوهای اجتماعی و فرهنگی		
رومیانی (۱۳۹۸)	پایداری نهادی و سیاسی		
رومیانی (۱۳۹۸)	توسعه ظرفیت نهادی	کالبدی - محیطی	
پرچکانی (۱۳۹۵)	پایداری منبع اکوسیستم		
پرچکانی (۱۳۹۵)	آگاهی و ارتقاء بهداشت محیط		
رومیانی (۱۳۹۸)، پرچکانی (۱۳۹۵)	توسعه زیرساختی	اقتصادی	کارشناسان
رومیانی (۱۳۹۸)	افزایش عدالت و رفاه اقتصادی		
رومیانی (۱۳۹۸)	افزایش کیفیت خدمات گردشگری		
رومیانی (۱۳۹۸)	سرمایه گذاری	اجتماعی - فرهنگی	
قدیری معصوم و پاژکی (۱۳۸۷)	بهبود شرایط زندگی		
رومیانی (۱۳۹۸)	مهاجرت		
رومیانی (۱۳۹۸)	حفاظت از الگوهای اجتماعی و فرهنگی	کالبدی - محیطی	
رومیانی (۱۳۹۸)	پایداری نهادی و سیاسی		
رومیانی (۱۳۹۸)	توسعه ظرفیت نهادی		
پرچکانی (۱۳۹۵)	آگاهی و ارتقاء بهداشت محیط	کالبدی - محیطی	
پرچکانی (۱۳۹۵)	پایداری منبع اکوسیستم		
رومیانی (۱۳۹۸)، پرچکانی (۱۳۹۵)	توسعه زیرساختی		

* مأخذ: یافته‌های تحقیق

نتایج و بحث

ابعاد توسعه پایدار مقصدهای گردشگری از دید کارشناسان، گردشگران و ساکنین محلی برای هر روستا محاسبه و نتایج آن به صورت نقشه نمایش داده شد. طبق شکل (۲) از دید کارشناسان در بعد اقتصادی بیشترین میانگین مربوط به روستای دستجرد و کمترین آن مربوط به روستای یخچال است. در بعد اجتماعی بیشترین میانگین متعلق به روستای دستجرد و کمترین آنها مربوط به روستای فیض آباد است. در بعد کالبدی - محیطی نیز بیشترین میانگین در روستای کمال آباد و کمترین آن در روستای فیض آباد مشاهده شده است. با توجه به شکل (۳) از دید گردشگران در بعد اقتصادی بیشترین

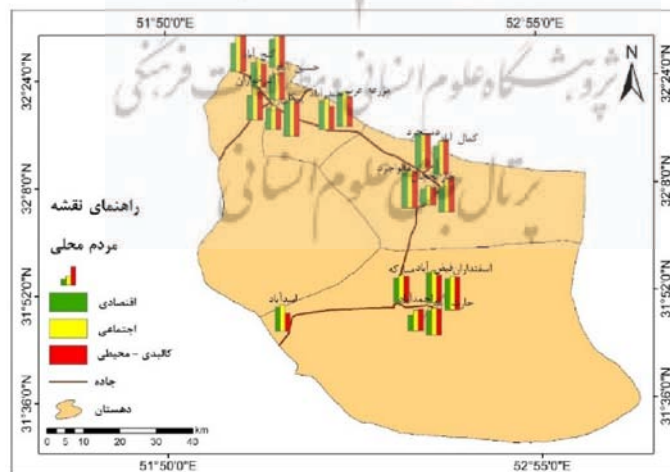
میانگین مربوط به روستاهای مزرعه عرب و کمال آباد و کمترین میانگین مربوط به روستای دستجرد است. در بعد اجتماعی بیشترین میانگین در روستاهای مزرعه عرب و کمال آباد و کمترین میانگین در روستای دستجرد مشاهده شده است. در بعد کالبدی - محیطی نیز بیشترین میانگین متعلق به روستاهای مزرعه عرب و کمال آباد و کمترین میانگین متعلق به روستای دستجرد بوده است.



شکل ۲- میانگین ابعاد توسعه پایدار مقصد گردشگری از دید کارشناسان به تفکیک هر روستا

مأخذ: یافته‌های تحقیق

طبق شکل (۴) از دید ساکنین محلی در بعد اقتصادی بیشترین میانگین مربوط به روستای مالواجرد و کمترین میانگین مربوط به روستای احمدآباد می‌باشد. در بعد اجتماعی بیشترین میانگین در روستای مالواجرد و کمترین میانگین در روستای یخچال مشاهده شده است. در بعد کالبدی - محیطی نیز بیشترین میانگین در روستای مالواجرد و کمترین میانگین در روستای یخچال بوده است.



شکل ۴- میانگین ابعاد توسعه پایدار مقصد گردشگری از دید ساکنین محلی به تفکیک هر روستا

مأخذ: یافته‌های تحقیق

به منظور بررسی نواحی روستایی شهرستان جرقویه بر اساس معیار اقتصادی از نظر کارشناسان دو فرض زیر مطرح است:

فرض صفر: از دید کارشناسان، نواحی روستایی جرقویه از نظر معیار اقتصادی دارای شرایط قابل قبول است.

فرض تحقیق: از دید کارشناسان، نواحی روستایی جرقویه از نظر معیار اقتصادی از شرایط قابل قبول فاصله دارد.

نتایج حاصل از آزمون t تک نمونه‌ای بر روی سؤالات معیار اقتصادی در جدول (۳) نشان می‌دهد که با توجه به کوچکتر بودن سطح معناداری از $0/05$ لذا فرض صفر رد و فرض تحقیق پذیرفته می‌شود. همچنین با توجه به این که میانگین نمونه به‌دست‌آمده ($2/52$) و میانگین جامعه (3) می‌باشد؛ لذا به دلیل کوچکتر بودن مقدار میانگین نمونه از میانگین جامعه به‌دست‌آمده نتیجه گرفته می‌شود که از نظر کارشناسان اهمیت معیار اقتصادی در نواحی روستایی شهرستان جرقویه از حد قابل قبول فاصله دارد.

در میانگین جامعه ۵ فرض‌های زیر مطرح می‌باشد:

فرض صفر: از دید کارشناسان، نواحی روستایی جرقویه از نظر معیار اقتصادی دارای شرایط مطلوب است.

فرض تحقیق: از دید کارشناسان، نواحی روستایی جرقویه از نظر معیار اقتصادی از شرایط مطلوب فاصله دارد.

باتوجه به میانگین جامعه ۵ نتیجه گرفته می‌شود که با توجه به کوچکتر بودن سطح معناداری از $0/05$ فرض صفر رد و فرض تحقیق پذیرفته می‌شود. همچنین با توجه به این که میانگین نمونه به‌دست‌آمده ($2/52$) و میانگین جامعه (5) می‌باشد؛ لذا به دلیل کوچکتر بودن مقدار میانگین نمونه از میانگین جامعه به‌دست‌آمده نتیجه گرفته می‌شود که از نظر کارشناسان اهمیت معیار اقتصادی در نواحی روستایی شهرستان جرقویه از حد مطلوب فاصله دارد.

جدول ۳- نتایج حاصل از آزمون t تک نمونه‌ای بر روی معیار اقتصادی کارشناسان

میانگین جامعه = ۳						
میانگین	انحراف معیار	انحراف از میانگین	t	درجه آزادی	Sig.	اختلاف میانگین
۲/۵۲	۰/۶۳	۰/۰۷	-۶/۷۶	۸۱	۰	-۰/۴۷
میانگین جامعه = ۵						
میانگین	انحراف معیار	انحراف از میانگین	t	درجه آزادی	Sig.	اختلاف میانگین
۲/۵۲	۰/۶۳	۰/۰۷	-۳۵/۳۲	۸۱	۰	-۲/۴۷

مأخذ: یافته‌های تحقیق

به منظور بررسی نواحی روستایی شهرستان جرقویه بر اساس معیار اجتماعی از نظر کارشناسان دو فرض زیر مطرح است:

فرض صفر: از دید کارشناسان، نواحی روستایی جرقویه از نظر معیار اجتماعی دارای شرایط قابل قبول است.

فرض تحقیق: از دید کارشناسان، نواحی روستایی جرقویه از نظر معیار اجتماعی از شرایط قابل قبول فاصله دارد.

نتایج حاصل از آزمون t تک نمونه‌ای بر روی سؤالات معیار اجتماعی در جدول (۴) نشان می‌دهد که با توجه به بزرگتر بودن سطح معناداری از $0/05$ لذا فرض تحقیق رد و فرض صفر پذیرفته می‌شود. همچنین با توجه به این که میانگین نمونه به دست آمده ($3/02$) و میانگین جامعه (3) می‌باشد؛ لذا به دلیل بزرگتر بودن مقدار میانگین نمونه از میانگین جامعه به دست آمده نتیجه گرفته می‌شود که از نظر کارشناسان اهمیت معیار اجتماعی در نواحی روستایی شهرستان جرقویه از حد قابل قبول بالاتر است.

در میانگین جامعه ۵ فرض‌های زیر مطرح می‌باشد:

فرض صفر: از دید کارشناسان، نواحی روستایی جرقویه از نظر معیار اجتماعی دارای شرایط مطلوب است.

فرض تحقیق: از دید کارشناسان، نواحی روستایی جرقویه از نظر معیار اجتماعی از شرایط مطلوب فاصله دارد.

با توجه به میانگین جامعه ۵ نتیجه گرفته می‌شود که با توجه به کوچکتر بودن سطح معناداری از $0/05$ فرض صفر رد و فرض تحقیق پذیرفته می‌شود. همچنین با توجه به این که میانگین نمونه به دست آمده ($3/02$) و میانگین جامعه (5) می‌باشد؛ لذا به دلیل کوچکتر بودن مقدار میانگین نمونه از میانگین جامعه به دست آمده نتیجه گرفته می‌شود که از نظر کارشناسان اهمیت معیار اجتماعی در نواحی روستایی شهرستان جرقویه از حد مطلوب فاصله دارد.

جدول ۴- نتایج حاصل از آزمون t تک نمونه‌ای بر روی معیار اجتماعی کارشناسان

میانگین جامعه = ۳						
میانگی ن	انحراف معیار	انحراف از میانگین	t	درجه آزادی	Sig.	اختلاف میانگین
۳/۰۲	۰/۶۳	۰/۰۶	۰/۳۲	۸۱	۰/۷۴	۰/۰۲
میانگین جامعه = ۵						
میانگی ن	انحراف معیار	انحراف از میانگین	t	درجه آزادی	Sig.	اختلاف میانگین
۳/۰۲	۰/۶۳	۰/۰۶	-۲۸/۳۲	۸۱	۰	-۱/۹۷

مأخذ: یافته‌های تحقیق

به منظور بررسی نواحی روستایی شهرستان جرقویه بر اساس معیار کالبدی - محیطی از نظر کارشناسان دو فرض زیر مطرح است:

فرض صفر: از دید کارشناسان، نواحی روستایی جرقویه از نظر معیار کالبدی - محیطی دارای شرایط قابل قبول است.

فرض تحقیق: از دید کارشناسان، نواحی روستایی جرقویه از نظر معیار کالبدی - محیطی از شرایط قابل قبول فاصله دارد.

نتایج حاصل از آزمون t تک نمونه‌ای بر روی سؤالات معیار کالبدی - محیطی در جدول (۵) نشان می‌دهد که باتوجه به کوچکتر بودن سطح معناداری از ۰/۰۵ لذا فرض صفر رد و فرض تحقیق پذیرفته می‌شود. همچنین باتوجه به این که میانگین نمونه به دست آمده (۲/۶۱) و میانگین جامعه (۳) است؛ لذا به دلیل کوچکتر بودن مقدار میانگین نمونه از میانگین جامعه به دست آمده نتیجه گرفته می‌شود که از نظر کارشناسان اهمیت معیار کالبدی - محیطی در نواحی روستایی شهرستان جرقویه از حد قابل قبول فاصله دارد.

در میانگین جامعه ۵ فرض‌های زیر مطرح می‌باشد:

فرض صفر: از دید کارشناسان، نواحی روستایی جرقویه از نظر معیار کالبدی - محیطی دارای شرایط مطلوب است.

فرض تحقیق: از دید کارشناسان، نواحی روستایی جرقویه از نظر معیار کالبدی - محیطی از شرایط مطلوب فاصله دارد.

باتوجه به میانگین جامعه ۵ نتیجه گرفته می‌شود که با توجه به کوچکتر بودن سطح معناداری از ۰/۰۵ فرض صفر رد و فرض تحقیق پذیرفته می‌شود. همچنین با توجه به این که میانگین نمونه به دست آمده (۲/۶۱) و میانگین جامعه (۵) می‌باشد؛ لذا به دلیل کوچکتر بودن مقدار میانگین نمونه از میانگین جامعه به دست آمده نتیجه گرفته می‌شود که از نظر کارشناسان اهمیت معیار کالبدی - محیطی در نواحی روستایی شهرستان جرقویه از حد مطلوب فاصله دارد.

جدول ۵- نتایج حاصل از آزمون t تک نمونه‌ای بر روی معیار کالبدی - محیطی کارشناسان

میانگین جامعه = ۳						
میانگی ن	انحراف معیار	انحراف از میانگین	t	درجه آزادی	Sig.	اختلاف میانگین
۲/۶۱	۰/۶۷	۰/۰۷	-۵/۱۳	۸۱	۰	-۰/۳۸
میانگین جامعه = ۵						
میانگی ن	انحراف معیار	انحراف از میانگین	t	درجه آزادی	Sig.	اختلاف میانگین
۲/۶۱	۰/۶۷	۰/۰۷	-۳۲/۱	۸۱	۰	-۲/۳۸

مأخذ: یافته‌های تحقیق

به منظور بررسی نواحی روستایی شهرستان جرقویه بر اساس معیار اقتصادی از نظر گردشگران دو فرض زیر مطرح است:

فرض صفر: از دید گردشگران، نواحی روستایی جرقویه از نظر معیار اقتصادی دارای شرایط قابل قبول است.

فرض تحقیق: از دید گردشگران، نواحی روستایی جرقویه از نظر معیار اقتصادی از شرایط قابل قبول فاصله دارد.

نتایج حاصل از آزمون t تک نمونه‌ای بر روی سؤالات معیار اقتصادی در جدول (۶) نشان می‌دهد که با توجه به بزرگتر بودن سطح معناداری از $0/05$ لذا فرض تحقیق رد و فرض صفر پذیرفته می‌شود. همچنین با توجه به این که میانگین نمونه به دست آمده (۳) و میانگین جامعه (۳) می‌باشد؛ لذا به دلیل برابر بودن مقدار میانگین نمونه از میانگین جامعه به دست آمده نتیجه گرفته می‌شود که از نظر گردشگران اهمیت معیار اقتصادی در نواحی روستایی شهرستان جرقویه از حد قابل قبول بالاتر است.

در میانگین جامعه ۵ فرض‌های زیر مطرح می‌باشد:

فرض صفر: از دید گردشگران، نواحی روستایی جرقویه از نظر معیار اقتصادی دارای شرایط مطلوب است.

فرض تحقیق: از دید گردشگران، نواحی روستایی جرقویه از نظر معیار اقتصادی از شرایط مطلوب فاصله دارد.

با توجه به میانگین جامعه ۵ نتیجه گرفته می‌شود که با توجه به کوچکتر بودن سطح معناداری از $0/05$ فرض صفر رد و فرض تحقیق پذیرفته می‌شود. همچنین با توجه به این که میانگین نمونه به دست آمده (۳) و میانگین جامعه (۵) می‌باشد؛ لذا به دلیل کوچکتر بودن مقدار میانگین نمونه از میانگین جامعه به دست آمده نتیجه گرفته می‌شود که از نظر گردشگران اهمیت معیار اقتصادی در نواحی روستایی شهرستان جرقویه از حد مطلوب فاصله دارد.

جدول ۶- نتایج حاصل از آزمون t تک نمونه‌ای بر روی معیار اقتصادی گردشگران

میانگین جامعه = ۳						
میانگین	انحراف معیار	انحراف از میانگین	t	درجه آزادی	Sig.	اختلاف میانگین
۳	۰/۴۶	۰/۰۷	۰/۰۵	۴۰	۰/۹	۰/۰۰۴
میانگین جامعه = ۵						
میانگین	انحراف معیار	انحراف از میانگین	t	درجه آزادی	Sig.	اختلاف میانگین
۳	۰/۴۶	۰/۰۷	-۲۷/۴۱	۴۰	۰	-۱/۹۹

مأخذ: یافته‌های تحقیق

به منظور بررسی نواحی روستایی شهرستان جرقویه بر اساس معیار اجتماعی از نظر گردشگران دو فرض زیر مطرح است:

فرض صفر: از دید گردشگران، نواحی روستایی جرقویه از نظر معیار اجتماعی دارای شرایط قابل قبول است.

فرض تحقیق: از دید گردشگران، نواحی روستایی جرقویه از نظر معیار اجتماعی از شرایط قابل قبول فاصله دارد.

نتایج حاصل از آزمون t تک نمونه‌ای بر روی سؤالات معیار اجتماعی در جدول (۷) نشان می‌دهد که با توجه به کوچکتر بودن سطح معناداری از $0/05$ لذا فرض صفر رد و فرض تحقیق پذیرفته می‌شود. همچنین با توجه به این که میانگین نمونه به دست آمده ($3/46$) و میانگین جامعه (3) می‌باشد؛ لذا به دلیل بزرگتر بودن مقدار میانگین نمونه از میانگین جامعه به دست آمده نتیجه گرفته می‌شود که از نظر گردشگران اهمیت معیار اجتماعی در نواحی روستایی شهرستان جرقویه از حد قابل قبول بالاتر است.

در میانگین جامعه ۵ فرض‌های زیر مطرح می‌باشد:

فرض صفر: از دید گردشگران، نواحی روستایی جرقویه از نظر معیار اجتماعی دارای شرایط مطلوب است.

فرض تحقیق: از دید گردشگران، نواحی روستایی جرقویه از نظر معیار اجتماعی از شرایط مطلوب فاصله دارد.

باتوجه به میانگین جامعه ۵ نتیجه گرفته می‌شود که با توجه به کوچکتر بودن سطح معناداری از $0/05$ فرض صفر رد و فرض تحقیق پذیرفته می‌شود. همچنین با توجه به این که میانگین نمونه به دست آمده ($3/46$) و میانگین جامعه (5) می‌باشد؛ لذا به دلیل کوچکتر بودن مقدار میانگین نمونه از میانگین جامعه به دست آمده نتیجه گرفته می‌شود که از نظر گردشگران اهمیت معیار اجتماعی در نواحی روستایی شهرستان جرقویه از حد مطلوب فاصله دارد.

جدول ۷- نتایج حاصل از آزمون t تک نمونه‌ای بر روی معیار اجتماعی گردشگران

میانگین جامعه = ۳						
میانگین ن	انحراف معیار	انحراف از میانگین	t	درجه آزادی	Sig.	اختلاف میانگین
۳/۴۶	۰/۵۴	۰/۰۸	۵/۴۳	۴۰	۰	۰/۴۶
میانگین جامعه = ۵						
میانگین ن	انحراف معیار	انحراف از میانگین	t	درجه آزادی	Sig.	اختلاف میانگین
۳/۴۶	۰/۵۴	۰/۰۸	-۱۸/۰۲	۴۰	۰	-۱/۵۳

مأخذ: یافته‌های تحقیق

به منظور بررسی نواحی روستایی شهرستان جرقویه بر اساس معیار کالبدی - محیطی از نظر گردشگران دو فرض زیر مطرح است:

فرض صفر: از دید گردشگران، نواحی روستایی جرقویه از نظر معیار کالبدی - محیطی دارای شرایط قابل قبول است.

فرض تحقیق: از دید گردشگران، نواحی روستایی جرقویه از نظر معیار کالبدی - محیطی از شرایط قابل قبول فاصله دارد.

نتایج حاصل از آزمون t تک نمونه‌ای بر روی سؤالات معیار کالبدی - محیطی در جدول (۸) نشان می‌دهد که با توجه به بزرگتر بودن سطح معناداری از ۰/۰۵ لذا فرض تحقیق رد و فرض صفر پذیرفته می‌شود. همچنین با توجه به این که میانگین نمونه به دست آمده (۳/۰۴) و میانگین جامعه (۳) می‌باشد؛ لذا به دلیل بزرگتر بودن مقدار میانگین نمونه از میانگین جامعه به دست آمده نتیجه گرفته می‌شود که از نظر گردشگران اهمیت معیار کالبدی - محیطی در نواحی روستایی شهرستان جرقویه از حد قابل قبول بالاتر است.

در میانگین جامعه ۵ فرض‌های زیر مطرح می‌باشد:

فرض صفر: از دید گردشگران، نواحی روستایی جرقویه از نظر معیار کالبدی - محیطی دارای شرایط مطلوب است.

فرض تحقیق: از دید گردشگران، نواحی روستایی جرقویه از نظر معیار کالبدی - محیطی از شرایط مطلوب فاصله دارد.

با توجه به میانگین جامعه ۵ نتیجه گرفته می‌شود که با توجه به کوچکتر بودن سطح معناداری از ۰/۰۵ فرض صفر رد و فرض تحقیق پذیرفته می‌شود. همچنین با توجه به این که میانگین نمونه به دست آمده (۳/۰۴) و میانگین جامعه (۵) می‌باشد؛ لذا به دلیل کوچکتر بودن مقدار میانگین نمونه از میانگین جامعه به دست آمده نتیجه گرفته می‌شود که از نظر گردشگران اهمیت معیار کالبدی - محیطی در نواحی روستایی شهرستان جرقویه از حد مطلوب فاصله دارد.

جدول ۸- نتایج حاصل از آزمون t تک نمونه‌ای بر روی معیار کالبدی - محیطی گردشگران

میانگین جامعه = ۳						
میانگی ن	انحراف معیار	انحراف از میانگین	t	درجه آزادی	Sig.	اختلاف میانگین
۳/۰۴	۰/۳۸	۰/۰۵	۰/۷۸	۴۰	۰/۴	۰/۰۴
میانگین جامعه = ۵						
میانگی ن	انحراف معیار	انحراف از میانگین	t	درجه آزادی	Sig.	اختلاف میانگین
۳/۰۴	۰/۳۸	۰/۰۵	-۳۲/۸	۴۰	۰	-۱/۹۵

مأخذ: یافته‌های تحقیق

به منظور بررسی نواحی روستایی شهرستان جرقویه بر اساس معیار اقتصادی از نظر ساکنین دو فرض زیر مطرح است:

فرض صفر: از دید ساکنین، نواحی روستایی جرقویه از نظر معیار اقتصادی دارای شرایط قابل قبول است.

فرض تحقیق: از دید ساکنین، نواحی روستایی جرقویه از نظر معیار اقتصادی از شرایط قابل قبول فاصله دارد.

نتایج حاصل از آزمون t تک نمونه‌ای بر روی سؤالات معیار اقتصادی در جدول (۹) نشان می‌دهد که با توجه به کوچکتر بودن سطح معناداری از $0/05$ لذا فرض صفر رد و فرض تحقیق پذیرفته می‌شود. همچنین با توجه به این که میانگین نمونه به دست آمده ($2/68$) و میانگین جامعه (3) می‌باشد؛ لذا به دلیل کوچکتر بودن مقدار میانگین نمونه از میانگین جامعه به دست آمده نتیجه گرفته می‌شود که از نظر ساکنین اهمیت معیار اقتصادی در نواحی روستایی شهرستان جرقویه از حد قابل قبول فاصله دارد.

در میانگین جامعه ۵ فرض‌های زیر مطرح می‌باشد:

فرض صفر: از دید ساکنین، نواحی روستایی جرقویه از نظر معیار اقتصادی دارای شرایط مطلوب است.

فرض تحقیق: از دید ساکنین، نواحی روستایی جرقویه از نظر معیار اقتصادی از شرایط مطلوب فاصله دارد.

با توجه به میانگین جامعه ۵ نتیجه گرفته می‌شود که با توجه به کوچکتر بودن سطح معناداری از $0/05$ فرض صفر رد و فرض تحقیق پذیرفته می‌شود. همچنین با توجه به این که میانگین نمونه به دست آمده ($2/68$) و میانگین جامعه (5) می‌باشد؛ لذا به دلیل کوچکتر بودن مقدار میانگین نمونه از میانگین جامعه به دست آمده نتیجه گرفته می‌شود که از نظر ساکنین اهمیت معیار اقتصادی در نواحی روستایی شهرستان جرقویه از حد مطلوب فاصله دارد.

جدول ۹- نتایج حاصل از آزمون t تک نمونه‌ای بر روی معیار اقتصادی ساکنین

میانگین جامعه = ۳						
میانگی ن	انحراف معیار	انحراف از میانگین	t	درجه آزادی	Sig.	اختلاف میانگین
۲/۶۸	۰/۷۵	۰/۰۳	-۸/۲۲	۳۸	۰	-۰/۳۱
میانگین جامعه = ۵						
میانگی ن	انحراف معیار	انحراف از میانگین	t	درجه آزادی	Sig.	اختلاف میانگین
۲/۶۸	۰/۷۵	۰/۰۳	-۶۰/۳	۳۸	۰	-۲/۳۱

مأخذ: یافته‌های تحقیق

به منظور بررسی نواحی روستایی شهرستان جرقویه بر اساس معیار اجتماعی از نظر ساکنین دو فرض زیر مطرح است:

فرض صفر: از دید ساکنین، نواحی روستایی جرقویه از نظر معیار اجتماعی دارای شرایط قابل قبول است.

فرض تحقیق: از دید ساکنین، نواحی روستایی جرقویه از نظر معیار اجتماعی از شرایط قابل قبول فاصله دارد.

نتایج حاصل از آزمون t تک نمونه‌ای بر روی سؤالات معیار اجتماعی در جدول (۱۰) نشان می‌دهد که با توجه به بزرگتر بودن سطح معناداری از $۰/۰۵$ لذا فرض صفر پذیرفته و فرض تحقیق رد می‌شود. همچنین با توجه به این که میانگین نمونه به دست آمده ($۳/۰۳$) و میانگین جامعه (۳) می‌باشد؛ لذا به دلیل بزرگتر بودن مقدار میانگین نمونه از میانگین جامعه به دست آمده نتیجه گرفته می‌شود که از نظر ساکنین اهمیت معیار اجتماعی در نواحی روستایی شهرستان جرقویه از حد قابل قبول بالاتر است.

در میانگین جامعه ۵ فرض‌های زیر مطرح می‌باشد:

فرض صفر: از دید ساکنین، نواحی روستایی جرقویه از نظر معیار اجتماعی دارای شرایط مطلوب است.

فرض تحقیق: از دید ساکنین، نواحی روستایی جرقویه از نظر معیار اجتماعی از شرایط مطلوب فاصله دارد.

با توجه به میانگین جامعه ۵ نتیجه گرفته می‌شود که با توجه به کوچکتر بودن سطح معناداری از $۰/۰۵$ فرض صفر رد و فرض تحقیق پذیرفته می‌شود. همچنین با توجه به این که میانگین نمونه به دست آمده ($۳/۰۳$) و میانگین جامعه (۵) می‌باشد؛ لذا به دلیل کوچکتر بودن مقدار میانگین نمونه از میانگین جامعه به دست آمده نتیجه گرفته می‌شود که از نظر ساکنین اهمیت معیار اجتماعی در نواحی روستایی شهرستان جرقویه از حد مطلوب فاصله دارد.

جدول ۱۰- نتایج حاصل از آزمون t تک نمونه‌ای بر روی معیار اجتماعی ساکنین

میانگین جامعه = ۳						
میانگی ن	انحراف معیار	انحراف از میانگین	t	درجه آزادی	Sig.	اختلاف میانگین
۳/۰۳	۰/۷	۰/۰۳	۰/۹۱	۳۸	۰/۳۶	۰/۰۳
میانگین جامعه = ۵						
میانگی ن	انحراف معیار	انحراف از میانگین	t	درجه آزادی	Sig.	اختلاف میانگین
۳/۰۳	۰/۷	۰/۰۳	۵۵/۰۲ -	۳۸	۰	-۱/۹۶

مأخذ: یافته‌های تحقیق

به منظور بررسی نواحی روستایی شهرستان جرقویه بر اساس معیار کالبدی - محیطی از نظر ساکنین دو فرض زیر مطرح است:

فرض صفر: از دید ساکنین، نواحی روستایی جرقویه از نظر معیار کالبدی - محیطی دارای شرایط قابل قبول است.

فرض تحقیق: از دید ساکنین، نواحی روستایی جرقویه از نظر معیار کالبدی - محیطی از شرایط قابل قبول فاصله دارد.

نتایج حاصل از آزمون t تک نمونه‌ای بر روی سؤالات معیار کالبدی - محیطی در جدول (۱۱) نشان می‌دهد که باتوجه به کوچکتر بودن سطح معناداری از ۰/۰۵ لذا فرض صفر رد و فرض تحقیق پذیرفته می‌شود. همچنین باتوجه به این که میانگین نمونه به دست آمده (۲/۸۴) و میانگین جامعه (۳) است؛ لذا به دلیل کوچکتر بودن مقدار میانگین نمونه از میانگین جامعه به دست آمده نتیجه گرفته می‌شود که از نظر ساکنین اهمیت معیار کالبدی - محیطی در نواحی روستایی شهرستان جرقویه از حد قابل قبول فاصله دارد.

در میانگین جامعه ۵ فرض‌های زیر مطرح می‌باشد:

فرض صفر: از دید ساکنین، نواحی روستایی جرقویه از نظر معیار کالبدی - محیطی دارای شرایط مطلوب است.

فرض تحقیق: از دید ساکنین، نواحی روستایی جرقویه از نظر معیار کالبدی - محیطی از شرایط مطلوب فاصله دارد.

باتوجه به میانگین جامعه ۵ نتیجه گرفته می‌شود که با توجه به کوچکتر بودن سطح معناداری از ۰/۰۵ فرض صفر رد و فرض تحقیق پذیرفته می‌شود. همچنین با توجه به این که میانگین نمونه به دست آمده (۲/۸۴) و میانگین جامعه (۵) می‌باشد؛ لذا به دلیل کوچکتر بودن مقدار میانگین نمونه از میانگین جامعه به دست آمده نتیجه گرفته می‌شود که از نظر ساکنین اهمیت معیار کالبدی - محیطی در نواحی روستایی شهرستان جرقویه از حد مطلوب فاصله دارد.

جدول ۱۱- نتایج حاصل از آزمون t تک نمونه‌ای بر روی معیار کالبدی - محیطی ساکنین

میانگین جامعه = ۳						
میانگین	انحراف معیار	انحراف از میانگین	t	درجه آزادی	Sig.	اختلاف میانگین
۲/۸۴	۰/۷۷	۰/۰۳	-۴/۰۳	۳۸	۰	-۰/۱۵
میانگین جامعه = ۵						
میانگین	انحراف معیار	انحراف از میانگین	t	درجه آزادی	Sig.	اختلاف میانگین
۲/۸۴	۰/۷۷	۰/۰۳	-۵۴/۶	۳۸	۰	-۲/۱۵

مأخذ: یافته‌های تحقیق

رتبه‌بندی ابعاد توسعه پایدار مقصدهای گردشگری

به‌منظور مقایسه ابعاد مورد مطالعه از آزمون فریدمن استفاده و نتایج آن در جدول (۱۲) ارائه شده است. مقایسه میانگین ابعاد پرسشنامه گردشگران نشان می‌دهد که بالاترین نمره متعلق به معیار اجتماعی و کمترین نمره متعلق به معیار اقتصادی می‌باشد. در پرسشنامه کارشناسان، معیار اجتماعی دارای بیشترین نمره و معیار اقتصادی دارای کمترین نمره می‌باشد. پرسشنامه ساکنین نیز نشان داد که بیشترین نمره متعلق به معیار اجتماعی و کمترین نمره متعلق به معیار اقتصادی می‌باشد. مقایسه میانگین رتبه‌ها نشان می‌دهد که بالاترین میانگین رتبه در پرسشنامه گردشگران مربوط به معیار اجتماعی می‌باشد و بدین معناست که این معیار از نظر گردشگران دارای بیشترین اهمیت می‌باشد. در پرسشنامه کارشناسان بالاترین میانگین رتبه‌ها متعلق به معیار اجتماعی می‌باشد. از نظر کارشناسان نیز معیار اجتماعی دارای بیشترین اهمیت در بین معیارهای مورد مطالعه می‌باشد. در پرسشنامه ساکنین نیز معیار اجتماعی از بیشترین میانگین برخوردار می‌باشد و از نظر ساکنین محلی این معیار از بیشترین اهمیت برخوردار می‌باشد.

جدول ۱۲- نتایج آزمون فریدمن بر روی ابعاد مورد مطالعه

پاسخگویان	ابعاد	میانگین	انحراف معیار	میانگین رتبه
گردشگران	اقتصادی	۳	۰/۴۶	۱/۸۴
	اجتماعی	۳/۴۶	۰/۵۴	۳/۸۹
	کالبدی - محیطی	۳/۰۴	۰/۳۸	۲
کارشناسان	اقتصادی	۲/۵۲	۰/۶۳	۲/۶۱
	اجتماعی	۳/۰۲	۰/۶۳	۴/۷
	کالبدی - محیطی	۲/۶۱	۰/۶۷	۳/۱۷
ساکنین	اقتصادی	۲/۶۸	۰/۷۵	۳/۸۵
	اجتماعی	۳/۰۳	۰/۶۹	۵/۱۳
	کالبدی - محیطی	۲/۸۴	۰/۷۷	۴/۳۵

مأخذ: یافته‌های تحقیق

به‌منظور شناسایی بااهمیت‌ترین سؤال در هر بعد از نظر هر سه گروه پاسخگویان، آزمون فریدمن بر روی سؤالات هر بعد انجام و نتایج آن در ادامه ارائه شده است. معناداری زیرمعیارهای ابعاد مورد مطالعه در پرسشنامه کارشناسان توسط آماره آزمون فریدمن بررسی و نتایج آن در جدول (۱۳) ارائه شده است. با توجه به اینکه مقدار sig کمتر از ۰/۰۵ می‌باشد لذا نتیجه گرفته می‌شود که سؤال‌های ابعاد مورد مطالعه از نظر کارشناسان با معنا بوده‌اند و اهمیت آنها یکسان نمی‌باشد و رتبه‌بندی متفاوتی دارند.

جدول ۱۳- آماره حاصل از آزمون فریدمن بر روی پرسشنامه‌های کارشناسان

۴۴۹/۴۹	خی دو	اقتصادی
۱۴	درجه آزادی	
۰	sig	
۵۹/۳۱	خی دو	اجتماعی
۵	درجه آزادی	
۰	sig	
۱۲۹/۶۹	خی دو	کالبدی - محیطی
۴	درجه آزادی	
۰	sig	

مأخذ: یافته‌های تحقیق

نتایج حاصل از آزمون فریدمن بر روی سؤالات پرسشنامه‌های کارشناسان در جدول (۱۴) ارائه شده است. از نظر کارشناسان در بعد اقتصادی سؤال هفتم (رضایت گردشگران از خدمات و فرآورده‌های محلی تا چه اندازه است؟)؛ در بعد اجتماعی سؤال پنجم (با رونق گردشگری تعامل روابط اجتماعی بهتر شده است؟) و در بعد کالبدی- محیطی سؤال دوم (رونق گردشگری تا چه اندازه سبب بهداشت محیط روستا شده است؟) بیشترین اهمیت را داشته است.

جدول ۱۴- نتایج رتبه‌بندی آزمون فریدمن بر روی پرسشنامه‌های کارشناسان

رتبه	میانگین	انحراف معیار	رتبه	میانگین	انحراف معیار	رتبه	میانگین	انحراف معیار
۱	۲/۷	۰/۸۸	۱	۳/۰۲	۰/۸۲	۱	۳/۵۴	۰/۸۲
۲	۲/۸۲	۰/۸۷	۲	۲/۸۳	۰/۸۷	۲	۳/۰۲	۰/۸۷
۳	۲/۴۱	۰/۹۵	۳	۲/۷۶	۰/۸۸	۳	۲/۷۱	۰/۸۸
۴	۲/۷۶	۰/۸۳	۴	۳/۱۸	۰/۸۶	۴	۳/۸۸	۰/۸۶
۵	۲/۶	۰/۹	۵	۳/۴۱	۰/۸۹	۵	۴/۴	۰/۸۹
۶	۲/۹۷	۰/۸۹	۶	۲/۹۶	۰/۹۴	۶	۳/۴۵	۰/۹۴
۷	۳/۳۷	۱/۱۵	۱	۱/۷۶	۰/۸۸	۱	۱/۶۲	۰/۸۸
۸	۲/۹۸	۰/۹۴	۲	۲/۹۳	۰/۸۷	۲	۳/۵۹	۰/۸۷
۹	۲/۳	۰/۷۹	۳	۲/۸۵	۰/۷۹	۳	۳/۳۵	۰/۷۹
۱۰	۲/۸۸	۰/۹۵	۴	۲/۸	۰/۹	۴	۳/۲۲	۰/۹
۱۱	۲/۵۷	۰/۹۷	۵	۲/۷۹	۰/۸	۵	۳/۲۲	۰/۸
۱۲	۲/۱۱	۰/۷۵						
۱۳	۲/۵۸	۰/۹۹						
۱۴	۱/۵۳	۰/۶۳						
۱۵	۱/۴۱	۰/۵۶						

مأخذ: یافته‌های تحقیق

به منظور شناسایی بااهمیت‌ترین سؤال در هر بعد، آزمون فریدمن بر روی سؤالات هر بعد انجام و نتایج آن در ادامه ارائه شده است. معناداری زیرمعیارهای ابعاد مورد مطالعه در پرسش‌نامه گردشگران توسط آماره آزمون فریدمن بررسی و نتایج آن در جدول (۱۵) ارائه شده است. با توجه به اینکه مقدار sig کمتر از ۰/۰۵ می‌باشد لذا نتیجه گرفته می‌شود که سؤال‌های ابعاد مورد مطالعه از نظر گردشگران با معنای بوده اند و اهمیت آنها یکسان نمی‌باشد و رتبه‌بندی متفاوتی دارند.

جدول ۱۵- آماره حاصل از آزمون فریدمن بر روی پرسشنامه‌های گردشگران

۹۴/۹۱	خی دو	اقتصادی
۵	درجه آزادی	
۰	sig	
۶۷/۳۷	خی دو	اجتماعی
۸	درجه آزادی	
۰	sig	
۱۷۷/۷۵	خی دو	کالبدی - محیطی
۱۲	درجه آزادی	
۰	sig	

مأخذ: یافته‌های تحقیق

نتایج حاصل از آزمون فریدمن بر روی سؤالات پرسش‌نامه‌های گردشگران در جدول (۱۶) ارائه شده است. از نظر گردشگران در بعد اقتصادی سؤال سوم (میزان رضایت شما از خدمات و فرآورده‌های محلی چگونه است؟)؛ در بعد اجتماعی سؤال ششم (میزان همکاری و مشارکت‌های مردم محلی برای حفظ الگوهای فرهنگی و اجتماعی تا چه اندازه است؟) و در بعد کالبدی- محیطی سؤال یازدهم (با رونق گردشگری سهولت دسترسی از طریق زیرساخت‌های گردشگری به روستاها بهتر شده است؟) بیشترین اهمیت را داشته است.

جدول ۱۶- نتایج رتبه‌بندی آزمون فریدمن بر روی پرسشنامه‌های گردشگران

رتبه	میانگین رتبه	انحراف معیار	میانگین	زیرمعیار	رتبه	میانگین رتبه	انحراف معیار	میانگین	زیرمعیار
۱	۳/۰۹	۰/۴۹	۷/۴۱	۱	۴/۰۶	۰/۷۷	۳/۳۹	۱	اقتصادی
۲	۳/۲۶	۰/۴۴	۷/۹۶	۲	۳/۶۸	۰/۴۳	۳/۲۴	۲	
۳	۲/۵۸	۰/۷۴	۴/۶۳	۳	۴/۲۴	۰/۷۷	۳/۴۸	۳	
۴	۲/۳۶	۰/۴۸	۳/۵	۴	۳/۹۹	۰/۶۱	۳/۳۴	۴	
۵	۲/۵۳	۰/۶۳	۴/۱۸	۵	۳/۵۵	۰/۸۳	۳/۱۷	۵	
۶	۳/۲۴	۰/۵۳	۸/۲۳	۶	۱/۴۸	۰/۷۳	۱/۳۹	۶	
۱	۲/۹	۰/۹۱	۶/۶۷	۷	۴/۵۵	۰/۷۶	۳/۳۴	۱	اجتماعی
۲	۲/۸	۰/۷۸	۶/۰۶	۸	۵/۳۳	۰/۷۱	۳/۵۱	۲	
۳	۳/۳۹	۰/۷۷	۸/۹۳	۹	۵/۹۸	۰/۷۳	۳/۷۵	۳	
۴	۳/۵۶	۰/۸۹	۹/۵۲	۱۰	۵/۰۶	۱/۰۲	۳/۴۶	۴	

۱۰/۴۸	۰/۷۹	۳/۷۸	۱۱	۵/۵۵	۰/۷	۳/۶	۵
۶/۶۶	۰/۴۱	۲/۹۷	۱۲	۶/۱۲	۰/۶۶	۳/۷۵	۶
۹۶/۷۶	۰/۸۸	۳/۰۹	۱۳	۵/۳۳	۰/۷۴	۳/۵۶	۷
				۴/۲۴	۰/۶۳	۳/۲۶	۸
				۲/۸۴	۰/۷۳	۲/۹	۹

مأخذ: یافته‌های تحقیق

به‌منظور شناسایی بااهمیت‌ترین سؤال در هر بعد، آزمون فریدمن بر روی سؤالات هر بعد انجام و نتایج آن در ادامه ارائه شده است. معناداری زیرمعیارهای ابعاد مورد مطالعه در پرسش‌نامه ساکنین توسط آماره آزمون فریدمن بررسی و نتایج آن در جدول (۱۷) ارائه شده است. با توجه به اینکه مقدار sig کمتر از ۰/۰۵ می‌باشد لذا نتیجه گرفته می‌شود که سؤال‌های ابعاد مورد مطالعه از نظر ساکنین بامعنا بوده اند و اهمیت آنها یکسان نمی‌باشد و رتبه‌بندی متفاوتی دارند.

جدول ۱۷- آماره حاصل از آزمون فریدمن بر روی پرسشنامه‌های ساکنین

۱۱۱۷/۶۵	خی دو	اقتصادی
۹	درجه آزادی	
۰	sig	
۲۹۳/۵۳	خی دو	اجتماعی
۹	درجه آزادی	
۰	sig	
۶۰۱/۱۷	خی دو	کالبدی - محیطی
۹	درجه آزادی	
۰	sig	

مأخذ: یافته‌های تحقیق

نتایج حاصل از آزمون فریدمن بر روی سؤالات پرسش‌نامه‌های ساکنین در جدول (۱۸) ارائه شده است. از نظر ساکنین در بعد اقتصادی سؤال پنجم (تا چه حدی گردشگری باعث توسعه و ایجاد بازاریابی محلی شده است؟)؛ در بعد اجتماعی سؤال نهم (با رونق گردشگری کیفیت دسترسی به اطلاعات و ارتباطات تا چه حدی است؟) و در بعد کالبدی- محیطی سؤال نهم (با رونق گردشگری خدمات و زیرساخت‌های کالبدی - محیطی تا چه اندازه ایجاد شده است؟) بیشترین اهمیت را داشته است.

جدول ۱۸- نتایج رتبه‌بندی آزمون فریدمن بر روی پرسشنامه‌های ساکنین

	زیرمعیار	میانگین	انحراف معیار	میانگین رتبه	زیرمعیار	میانگین	انحراف معیار	میانگین رتبه
اجتماعی - فرهنگی	۱	۲/۸۵	۰/۸۸	۶/۱۸	۱	۳/۲۲	۰/۸۵	۶/۳۸
	۲	۲/۹۴	۱/۰۱	۶/۴۶	۲	۳/۰۵	۰/۹	۵/۶۶
	۳	۲/۵۱	۰/۸۸	۴/۷۱	۳	۳/۰۵	۰/۸۷	۵/۶۲
	۴	۲/۹۹	۰/۹	۶/۸۲	۴	۲/۹۸	۰/۸۳	۵/۳۶
	۵	۲/۹۴	۰/۹۱	۶/۵۹	۵	۲/۸۳	۰/۸۹	۴/۷۵
اقتصادی								

	۴/۸۱	۰/۹	۲/۸۴	۶	۴/۵۴	۰/۸۸	۲/۴۷	۶	
	۵/۲۶	۰/۸۶	۲/۹۶	۷	۶/۴۵	۰/۹۱	۲/۹	۷	
	۵/۱۴	۰/۹۱	۲/۹۴	۸	۶/۱	۰/۸۲	۲/۸۱	۸	
	۶/۹۶	۰/۹	۳/۳۹	۹	۴/۳۱	۰/۸۷	۲/۳۸	۹	
	۰/۰۵	۰/۸۸	۲/۸۷	۱۰	۲/۸۴	۰/۸۶	۱/۹۸	۱۰	
کالبدی - محیطی	۵/۶	۰/۹۱	۲/۸۵	۶	۵/۶۶	۰/۸۶	۲/۸۷	۱	
	۵/۶۳	۰/۹	۲/۸۶	۷	۵/۷۶	۰/۸۹	۲/۸۹	۲	
	۶/۴۵	۰/۹	۳/۰۵	۸	۴/۰۴	۱/۰۱	۲/۵	۳	
	۶/۳۵	۱/۷۷	۳/۰۹	۹	۳/۷۶	۰/۸۹	۲/۴	۴	
	۶/۵۵	۰/۹۲	۳/۰۶	۱۰	۵/۲۱	۰/۸۸	۲/۷۷	۵	

مأخذ: یافته‌های تحقیق

نتایج حاصل از آزمون فریدمن بر روی ابعاد مورد مطالعه پرسشنامه‌های مورد مطالعه در جدول (۱۹) ارائه شده است. طبق این نتایج از نظر گردشگران بعد اجتماعی بیشترین اهمیت و بعد اقتصادی کمترین اهمیت را داشته است. پرسشنامه‌های کارشناسان نیز نشان داد که از نظر آنها بعد اجتماعی از بیشترین اهمیت و بعد اقتصادی از کمترین اهمیت برخوردار می‌باشد. از نظر ساکنین نیز بعد اجتماعی بیشترین اهمیت و بعد اقتصادی کمترین اهمیت را دارا می‌باشد.

جدول ۱۹- نتایج رتبه‌بندی آزمون فریدمن بر روی ابعاد مورد مطالعه

زیرمعیار	میانگین	انحراف معیار	میانگین رتبه
کارشناسان	اقتصادی	۰/۶۳	۲/۶۱
	اجتماعی	۰/۶۳	۴/۷
	کالبدی - محیطی	۰/۶۷	۳/۱۷
گردشگران	اقتصادی	۰/۴۶	۱/۸۴
	اجتماعی	۰/۵۴	۳/۸۹
	کالبدی - محیطی	۰/۳۸	۲
ساکنین	اقتصادی	۰/۷۵	۳/۸۵
	اجتماعی	۰/۶۹	۵/۱۳
	کالبدی - محیطی	۰/۷۷	۴/۳۵

مأخذ: یافته‌های تحقیق

معناداری پرسشنامه‌های مورد مطالعه توسط آماره آزمون فریدمن بررسی و نتایج آن در جدول (۲۰) ارائه شده است. طبق این نتایج مقدار خی دو به دست آمده در سطح خطای کمتر از ۰/۰۵ قرار دارد. نتایج این آزمون نشان می‌دهد که رتبه‌بندی ابعاد مورد مطالعه از نظر هر سه گروه گردشگران، کارشناسان و ساکنین بامعنا است و از دیدگاه پاسخگویان، ابعاد مورد مطالعه از ارزش و اهمیت یکسان برخوردار نیستند و رتبه‌بندی متفاوتی دارند.

جدول ۲۰- آماره حاصل از آزمون فریدمن بر روی پرسشنامه‌های مورد مطالعه

۱۰۲/۲۷	خی دو	کارشناسان
۵	درجه آزادی	
۰	sig	
۸۰/۱۷	خی دو	گردشگران
۵	درجه آزادی	
۰	sig	
۱۰۷۷/۴	خی دو	ساکنین
۵	درجه آزادی	
۰	sig	

مأخذ: یافته‌های تحقیق

نتایج حاصل از آزمون تحلیل واریانس بر روی پرسشنامه‌های کارشناسان در جدول (۲۱) نشان داده شده است. طبق این جدول مقدار sig در بعد کالبدی - محیطی از ۰/۰۵ بزرگتر می‌باشد لذا فرض صفر رد نمی‌شود و نتیجه گرفته می‌شود در این بعد از دید کارشناسان اختلاف معناداری وجود ندارد. در بعدهای اقتصادی و اجتماعی مقدار sig از ۰/۰۵ کمتر می‌باشد لذا فرض صفر رد می‌شود و نتیجه گرفته می‌شود بین این دو بعد از دید کارشناسان اختلاف معناداری وجود دارد. در پرسشنامه‌های گردشگران مقدار sig در هر سه بعد مورد مطالعه از ۰/۰۵ بزرگتر می‌باشد لذا فرض صفر یعنی برابری میانگین در بین ابعاد مورد مطالعه رد نمی‌شود و نتیجه گرفته می‌شود بین ابعاد مورد مطالعه از دید گردشگران اختلاف معناداری وجود ندارد. در پرسشنامه‌های ساکنین مقدار sig در هر سه بعد مورد مطالعه از ۰/۰۵ کوچکتر می‌باشد لذا فرض صفر یعنی برابری میانگین در بین ابعاد مورد مطالعه رد می‌شود و نتیجه گرفته می‌شود بین ابعاد مورد مطالعه از دید ساکنین اختلاف معناداری وجود دارد.

جدول ۲۱- نتایج حاصل از آزمون تحلیل واریانس پرسشنامه‌های مورد مطالعه

Sig	F	میانگین مربعها	درجه آزادی	مجموع مربعها	ابعاد مورد مطالعه	
۰	۳/۴۲	۰/۸۱	۲۴	۱۹/۵۱	بین گروهها	کارشناسان
		۰/۲۳	۵۵	۱۳/۰۴	درون گروهها	
			۷۹	۳۲/۵۵	مجموع	
۰/۰۰۵	۲/۳۱	۰/۶۷	۲۴	۱۶/۱۴	بین گروهها	اجتماعی
		۰/۲۹	۵۵	۱۵/۹۶	درون گروهها	
			۷۹	۳۲/۱۱	مجموع	
۰/۳۵	۱/۱۱	۰/۴۹	۲۴	۱۱/۸۳	بین گروهها	کالبدی محیطی
		۰/۴۴	۵۵	۲۴/۲۵	درون گروهها	
			۷۹	۳۶/۰۹	مجموع	
۰/۹۶	۰/۴	۰/۱۱	۱۵	۱/۷	بین گروهها	گردشگران
		۰/۲۸	۲۵	۶/۹۹	درون گروهها	
			۴۰	۸/۶۹	مجموع	
۰/۹۶	۰/۴	۰/۱۵	۱۵	۲/۳۲	بین گروهها	اجتماعی

		۰/۳۸	۲۵	۹/۵۹	درون گروه‌ها	کالبدی محیطی	ساکنین	
			۴۰	۱۱/۹	مجموع			
۰/۱۷	۱/۵	۰/۱۸	۱۵	۲/۷۵	بین گروه‌ها			
		۰/۱۲	۲۵	۳/۰۴	درون گروه‌ها			
			۴۰	۵/۷۹	مجموع			
۰	۲۱	۶/۰۴	۱۹	۱۱۴/۷۵	بین گروه‌ها	اقتصادی		
		۰/۲۸	۳۶۷	۱۰۵/۵۵	درون گروه‌ها			
			۳۸۶	۲۲۰/۳	مجموع			
۰	۲۰/۶۱	۵/۲۲	۱۹	۹۹/۳۴	بین گروه‌ها	اجتماعی		
		۰/۲۵	۳۶۹	۹۳/۵۸	درون گروه‌ها			
			۳۸۸	۱۹۲/۹۲	مجموع			
۰	۳۰/۳۱	۷/۴۲	۱۹	۱۴۱/۱	بین گروه‌ها	کالبدی محیطی		
		۰/۲۴	۳۶۸	۹۰/۱۵	درون گروه‌ها			
			۳۸۷	۲۳۱/۲۶	مجموع			

مأخذ: یافته‌های تحقیق

نتیجه گیری

در مقاصد توسعه پایدار گردشگری ابتدا باید پتانسیل‌ها و توان‌های محیطی هر منطقه شناسایی شوند و سپس براساس آن برنامه‌ریزی متناسب با هر مقصد انجام شود و الگوی مناسب گردشگری برای آن مکان ارائه شود. منطقه جرقویه نیز یکی از مکان‌های روستایی است که سرشار از نقاط دیدنی، تاریخی و طبیعی است که در صورت یک برنامه‌ریزی مناسب و تدوین الگوی بهینه برای توسعه گردشگری در این شهرستان می‌توان از طریق گردشگری به توسعه روستایی در این منطقه دست پیدا نمود و اقتصاد منطقه را دگرگون نمود. پتانسیل‌ها و توانمندی‌های گوناگون گردشگری در این منطقه و از طرفی نرخ بیکاری بالا در بین جوانان ضرورت توجه به برنامه‌ریزی برای توسعه روستایی با رویکرد گردشگری در این منطقه را نشان می‌دهد. نیاز به ایجاد اشتغال زایی در منطقه، نیاز به ارتقاء سطح اقتصادی و اجتماعی زندگی ساکنین این شهرستان با استفاده از پتانسیل‌های غیر از کشاورزی و وجود مناطق مختلف مناسب گردشگری در این شهرستان ضرورت انجام این پژوهش و نتایج آن را بخوبی نشان می‌دهد. از این رو در این پژوهش به ارائه الگوی توسعه پایدار مقصدهای گردشگری در این شهرستان پرداخته شده است. نتایج حاکی از آن است که از نظر کارشناسان اهمیت معیارهای اقتصادی و کالبدی - محیطی در نواحی روستایی شهرستان جرقویه از حد قابل قبول و از حد مطلوب فاصله دارد. معیار اجتماعی نیز از حد قابل قبول بالاتر و از حد مطلوب فاصله دارد. از نظر گردشگران اهمیت معیارهای اقتصادی، اجتماعی و کالبدی - محیطی در نواحی روستایی شهرستان جرقویه از حد قابل قبول بالاتر و از حد مطلوب فاصله دارد. از نظر ساکنین اهمیت معیارهای اقتصادی و کالبدی - محیطی در نواحی روستایی شهرستان جرقویه از حد قابل قبول و از حد مطلوب فاصله دارد. معیار اجتماعی نیز از حد قابل قبول بالاتر است و از حد مطلوب فاصله دارد. نتایج مقایسه میانگین ابعاد پرسشنامه‌ها نشان داد در پرسشنامه‌های مورد مطالعه بالاترین نمره به معیار اجتماعی و کمترین نمره به معیار اقتصادی تعلق دارد. مقایسه میانگین رتبه‌ها نیز نشان داد در پرسشنامه‌های مورد

مطالعه بالاترین میانگین رتبه مربوط به معیار اجتماعی می‌باشد. اهمیت سؤالات پرسشنامه‌ها نیز از نظر پاسخگویان در هر سه نوع پرسشنامه‌ها بررسی شد. نتایج نشان داد از نظر کارشناسان در بعد اقتصادی، رضایت گردشگران از محصولات محلی؛ در بعد اجتماعی، بهبود روابط اجتماعی و در بعد کالبدی- محیطی، بهبود بهداشت محیط روستا بیشترین اهمیت را داشته است. از نظر گردشگران در بعد اقتصادی، رضایت گردشگران از محصولات محلی؛ در بعد اجتماعی، حفظ الگوهای اجتماعی و فرهنگی و در بعد کالبدی- محیطی، بهبود دسترسی به اطلاعات روستا بیشترین اهمیت را داشته است. از نظر ساکنین در بعد اقتصادی، توسعه بازاریابی محلی؛ در بعد اجتماعی، بهبود دسترسی در روستا و در بعد کالبدی - محیطی، بهبود زیرساخت‌ها بیشترین اهمیت را داشته است. رومیانی (۱۳۹۸) نیز در پژوهش خود به این نکته دست یافت که در بعد اقتصادی سؤال رضایت گردشگران از خدمات و فرآورده‌های محلی، در بعد کالبدی - محیطی سؤال بهبود بهداشت محیط روستا از بیشترین اهمیت برای پاسخگویان برخوردار بوده و با نتایج این پژوهش همخوانی دارد. طبق نتایج آزمون فریدمن از نظر هر سه گروه مورد مطالعه (کارشناسان، گردشگران و ساکنین) بعد اجتماعی از بیشترین اهمیت و بعد اقتصادی از کمترین اهمیت برخوردار می‌باشد. در مجموع با توجه به نتایج به‌دست‌آمده و اهمیت سؤالات مورد مطالعه از نظر هر سه گروه پاسخگویان می‌توان بیان کرد که الگوی توسعه مقصد گردشگری در شهرستان جرقویه در بعد اقتصادی، از آنجا که تأکید هر سه گروه کارشناسان، گردشگران و ساکنین بر بهبود و توسعه بازار محلی بوده لذا الگوی توسعه بازاریابی برای این بعد معرفی شود. در بعد اجتماعی نیز تأکید هر سه گروه بر بهبود روابط اجتماعی و همکاری بوده است؛ از این رو برای این بعد نیز الگوی همکاری و مشارکتی پیشنهاد می‌گردد. در بعد کالبدی - محیطی نیز تأکید هر سه گروه بر بهبود زیرساخت‌های روستا بوده است. لذا برای این بعد نیز الگوی توسعه‌ای و بهسازی پیشنهاد می‌گردد. نتایج این پژوهش با نتایج پژوهش رومیانی و همکاران (۱۴۰۰) مبنی بر ارائه الگویی برای توسعه پایدار مقصدهای گردشگری روستایی در شرق استان مازندران همخوانی دارد. در این پژوهش تأکید هر سه گروه بر بعد اجتماعی، همکاری و مشارکت و توسعه بازار محلی و بازاریابی بود که در پژوهش رومیانی و همکاران نیز تأکید پاسخگویان بر بعد اجتماعی، مشارکت مردم محلی و اشتغال و درآمدزایی بوده است. با توجه به نتایج حاصل از این پژوهش لذا پیشنهاداتی به منظور بهبود توسعه پایدار مقصد گردشگری در شهرستان جرقویه ارائه می‌گردد:

برنامه‌ریزی برای حفظ و گسترش پتانسیل‌های محیطی به منظور رسیدن به گردشگری پایدار
آموزش ساکنین و مردم محلی برای همکاری و مشارکت عمومی بین آنها و حفظ الگوهای فرهنگی و اجتماعی آنان
آموزش مردم محلی به منظور ارائه بهتر خدمات و محصولات محلی شان بهبود زیرساخت‌های روستا در جهت دسترسی بهتر به روستا

منابع و مأخذ:

- ۱- ایمانی، بهرام، ابول زاده، بهروز، ۱۴۰۱، تدوین الگوی توسعه پایدار گردشگری روستایی (نمونه موردی: روستاهای بخش هیر شهرستان اردبیل)، جغرافیا و مطالعات محیطی، ۱۱(۴۳)، ۱۲۱-۱۰۸.
- ۲- پرور، فاطمه و خورشید، صدیقه، ۱۴۰۳، ارائه الگوی پیشران‌های توسعه گردشگری کشاورزی با رویکرد توسعه پایدار (مورد مطالعه: روستاهای شهرستان دورود استان لرستان). روستا و توسعه پایدار فضا، ۵(۳)، ۱۰۳-۷۸. 1203. 6708. 2024. 22077/vssd. doi: 10.
- ۳- پرچکانی، پروانه، ۱۳۹۳، مدیریت توسعه‌ی پایدار گردشگری و برنامه‌ریزی فضایی، کنفرانس بین‌المللی مدیریت و مهندسی صنایع، دانشگاه علم و فرهنگ، موسسه غیر انتفاعی، ص ۱۴-۱.
- ۴- پژوهان، ایوب، بهور، شهین، ملکی، حجت اله، ۱۴۰۲، ارائه الگوی پارادایمی توسعه گردشگری خلاق روستایی (مورد مطالعه: روستاهای هدف گردشگری استان کرمانشاه)، فصلنامه مطالعات مدیریت گردشگری، ۱۸(۶۴)، ۲۵۹-۲۱۷. 2892. 76759. 2023. 22054/tms. doi: 10.
- ۵- رکن الدین افتخاری، عبدالرضا، مهدوی، داوود، اکبری سامانی، ناهید، ۱۳۹۲، ارائه الگوی برنامه‌ریزی راهبردی توسعه گردشگری پایدار روستایی (مطالعه موردی: دهستان لواسان کوچک). پژوهش‌های جغرافیای انسانی (پژوهش‌های جغرافیایی)، ۴۵(۱)، ۱۲۳-۱۴۶.
- ۶- رومیانی، احمد، شایان، حمید، سجاسی قیداری، حمدالله، رضوانی، محمد رضا، ۱۳۹۹، ارزیابی شاخص‌های برنامه‌ریزی فضایی توسعه پایدار مقصدهای گردشگری روستایی در شرق استان مازندران، برنامه‌ریزی و توسعه گردشگری، ۹(۳۵)، ۳۱-۱. 18447. 3253. 2021. 22080/jtpd. doi: 10.
- ۷- ضرغام بروجنی، حمید، اسدی زارچ، محمدرضا، ۱۴۰۳، آینده‌پژوهی مقصدهای گردشگری روستایی، عنصر کلیدی در توسعه پایدار گردشگری روستایی استان یزد (مورد مطالعه: روستای سریزد)، پژوهش‌های روستائی، ۱۵(۲)، ۲۹۷-۲۸۲.
- ۸- قدیری معصوم، مجتبی و پازکی، معصومه، ۱۳۸۷، نقش گردشگری پایدار روستایی در توسعه پایدار روستاها، مطالعه موردی: شهرستان پاکدشت، ۵(۲)، ۲۲-۱۳.
- ۹- مشایخ، زهرا، کاظمی، امیر، محمودیان عطا آباد، حمید، سلطانی، حسن، ۱۴۰۳، ارائه الگوی گردشگری روستایی پایدار با رویکرد سرمایه اجتماعی، فصلنامه علمی برنامه‌ریزی منطقه ای. . 4283. 32588. 2024. 30495/jzpm. doi: 10.
- ۱۰- مهدوی، داوود و اکبری سامانی، ناهید، ۱۳۹۲، ارائه الگوی برنامه‌ریزی راهبردی توسعه‌ی گردشگری پایدار روستایی (مطالعه موردی: دهستان لواسان کوچک)، پژوهش‌های جغرافیای انسانی، ۴۵(۱)، ۱۴۶-۱۲۳. 30042. 2013. 22059/jhgr. doi: 10.
- ۱۱- مهدوی، داوود، اکبری سامانی، ناهید، ۱۳۹۲، ارائه الگوی برنامه‌ریزی راهبردی توسعه‌ی گردشگری پایدار روستایی (مطالعه موردی: دهستان لواسان کوچک)، پژوهش‌های جغرافیای انسانی، ۴۵(۱)، ۱۴۶-۱۲۳.

۱۲- مظفری، زهرا و قاسمی، مریم، ۱۴۰۲، برنامه‌ریزی راهبردی توسعه گردشگری پایدار روستایی (مطالعه موردی: شهرستان نیشابور)، فصلنامه پژوهش‌های بازاریابی گردشگری و میهمان نوازی، (۱)۱، ۵۷-۸۸.

۱۳- وزین، نرگیس، برقی، حمید، طباطبایی، سید محمد، ۱۳۹۸، ارزیابی اثرات توسعه گردشگری بیابانی بر جوامع روستایی، مطالعه موردی: روستاهای بخش‌های جرقویه علیا و بن رود شهرستان اصفهان، جغرافیایی سرزمین، ۵۷(۱۵)، ۱۰۵-۱۲۱.

14-Ariyani, N. , & Fauzi, A. ,2023, Pathways toward the transformation of sustainable rural tourism management in central Java indonesia. *Sustainability*, 15(3), 1-18. <https://doi.org/10.3390/su15032592>

15-Darvishi, H, Biranvandzadeh, M, Dehghani Elvar, S. A. , Ahmad, S. ,2014, Prioritization of rural tourism development strategies in terms of land use, Case study: Guyana Village (Aligudarz County), *Quarterly of Development Strategies Rural*, 1(2), 84-69

16-Franklin, A. ,2007, The Problem with Tourism Theory. In A. Morgan, & A. Pritchard, *the Critical Turn in Tourism Studies: Innovative Research Methodologies*, 131-148.

17-Germanovich, A. G. , Vasilieva, O. N. , Ordynskaya, M. E. , Allanina, L. M. , & Gorokhova, A. E. ,2020, Impact of tourism on sustainable development of rural areas: International experience. *Journal Of Environmental Management and Tourism*, 11(4), 965-972.
[doi.org/10.14505/jemt.11.4\(44\).21](https://doi.org/10.14505/jemt.11.4(44).21)

18-Kumar, S. , & Valeri, M. ,2022, Understanding the relationship among factors influencing rural tourism: A hierarchical approach. *Journal Of Organizational Change Management*, 35(2), 385-407.
<https://doi.org/10.1108/JOCM-01-2021-0006>

19-Li, H. ,2022, Study on the Development Model of Rural Smart Tourism Based on the Background of Internet of Things. *Explorations in Pattern Recognition and Computer Vision for Industry 4. 0*, 3: 1-19. DOI: 10.1155/2022/9688023

20-Moeini, A. ,2020, *Geography and Historical Geography of Gorgan and Plain*. Tehran: Book Printing Corporation.

21-Pearce, P. L. ,2000, "Fundamentals of tourist motivation". In D. G. Pearce & R. W. Sutter (Eds.), *Tourism research: Critiques and challenges* (pp. 113-124). London: Rutledge.

22-Rosalina, P. D. , Dupre, K. , & Wang, Y. ,2021, Rural tourism: A systematic literature review on definitions and challenges. *Journal Of Hospitality and TourismManagement*, 47(3),134149. <https://doi.org/10.1016/j.jhtm.2021.03.001>

- 23-Risteski, Michael, Kocevski, Jordan, Arnaudov, Kliment, 2012, Spatial planning and sustainable tourism as basis for developing competitive tourist destinations, *Procedia - Social and Behavioral Sciences* 44 (2012) 375 – 386, Sciverse ScienceDirect ,ELSEVIER, Available online at www.sciencedirect.com.
- 24-Soeswoyo, D. M. , Jeneetica, M. , Dewi, L. , Dewantara, M. H. , & Asparini, P. S. ,2021, Tourism potential and strategy to develop competitive rural tourism in indonesia. *International Journal Of Applied Sciences In Tourism And Events*, 5(2), 131-141. <https://doi.org/10.31940/ijaste.v5i2.131-141>.
- 25-Tambunan, A. A. , Sibarani, R. , & Asmara, S. , 2021, The Role of Youth in the Development of Cultural Tourism in Tipang Village, Baktiraja District, Humbang Hasundutan Regency. *Budapest International Research and Critics Institute-Journal (BIRCI-Journal)* Vol, 4(1), 144-152.
- 26-Tang, Zi, 2019, An integrated approach to the evaluating the coupling coordination between tourism and the environment, *Tourism management*, 46: 11-19.
- 27- Utami, D. D., Dhewanto, W., & Lestari, Y. D. ,2023, Rural tourismen trepreneurship success factors for sustainable tourism village: Evidence from indonesia. *Cogent Business & Management*, 10(1), 43-59. <https://doi.org/10.1080/23311975.2023.2180845>

