

Research Paper

Perception of the Local Community in the Eastern Region of Golestān Province Regarding a Good Village

Afsāneh Majidi ¹, Farhād Azizpour ^{2*}, Mostafā Tāleshi ³

1. Ph. D in Geography and Rural Planning, Department of Human Geography, Faculty of Geographical Sciences, Khārazmi University, Tehran, Iran.

2. Associate Professor of Geography and Rural Planning, Department of Human Geography, Faculty of Geographical Sciences, Khārazmi University, Tehran, Iran.

3. Professor of Geography and Rural Planning, Department of Geography, Payam Noor University, Tehran, Iran.



DOI: 10.22124/GSCAJ.2025.27726.1310

Received: 2024/06/23

Accepted: 2024/12/26

Abstract

A "good" village is a settlement that, according to the attitudes, ideals, norms, standards, needs, common and desired desires of the majority of its residents, is called "good". Therefore, the qualitative concept of "being good" takes place in the bed of local social experiences and awareness that live in the village environment and are closely related to the socio-geographical space of such areas. So, this research aimed to identify the characteristics (in the form of development principles) of a good rural settlement in the eastern of Golestān province (Kalāleh, Mīnoodasht and Gālikesh cities). The present research was epistemologically subjectivist, methodologically interpretive, and qualitative in terms of research method. The participants were villagers residing within the geographical area under study. Using purposeful sampling based on criteria such as topography, temperature, elevation, land use, distance to urban centers, accessibility (communication facilities and networks), the presence of a rural development plan ("Hādi" plan), and in consultation with local experts and specialists from the Housing Foundation of the Islamic Revolution, 15 villages were selected. In these villages, through purposeful and theoretical sampling, theoretical saturation was reached with 87 participants. In addition to the library method, based on fieldwork, semi-structured interviews and an interview checklist containing key questions were employed to understand the local community's perception of a "good village." Within the framework of the Grounded Theory Methodology (GTM), following the transcription of the interviews, open, axial, and selective coding were performed. Based on the analysis, 349 concepts, 81 subcategories, 29 main categories, and 13 selective categories were identified. According to the findings, from the perspective of the local community in the eastern region of Golestān Province, a "good village" is one characterized by a sustainable environment, high social capital, capacities for employment development, a thriving system of economic activity, adequate welfare and infrastructural facilities, capable local management, continuous interaction with governmental management, a physically distinctive and identifiable landscape, information technology, a spirit of advocacy, collective and convergent social behavior, strong rural-urban linkages, a participatory spirit, and a strong sense of place attachment.

Keywords: Eastern Villages of Golestān Province, Perception of Local Community, Good Village, In-depth Interview.

Highlight

- From the perspective of the local community, the concept of a "good village" is multidimensional and integrated.
- The categories of advocacy spirit and physically identifiable landscape were discovered in the present study as distinct from findings in previous research.
- Attention to the discourse of the local community in determining the substantive and procedural principles of rural development planning is both essential and inevitable.

1. This article is derived from a doctoral dissertation, which was defended at Khārazmi University by the first author under the supervision of the second author.

*- Corresponding Author: azizpour@khu.ac.ir

Extended Abstract

Introduction

Without addressing the desires, needs, sensitivities, concerns, goals, and aspirations of the rural community, it is impossible to create an appropriate foundation for achieving rural development. Within the framework of individuals' mental geography, the qualitative norms of human settlements are manifested through various characteristics. The level of economic welfare, the degree of social and cultural development, the quality and quantity of access to welfare facilities and infrastructure, the structure of the management system, and the physical characteristics of settlements, in terms of form, function, perception, experience, and ecology, with other factors, play a crucial role. Thus, it is essential to understand how the norm of being a "good" rural settlement is reflected across these various features. A "good village" is a relative concept, not an absolute one. Each village, within its particular spatial context, may have its own distinct discourse on what constitutes a "good" village. The key point here is the manner in which the rural community's discourse is understood and how this understanding is applied in shaping the developmental planning model by policymakers, particularly at the regional and local levels. Accordingly, the present article sought to answer this fundamental question: What is the local community's understanding and perception of a "good village" in the rural areas of Gālikesh, Minoodasht, and Kalāleh in Golestān Province, and how do they interpret this concept?

Methodology

The present research was epistemologically subjectivist, methodologically interpretive, and qualitative in terms of research method. The participants included villagers residing in the geographical area under study (the rural regions of Gālikesh, Minoodasht, and Kalāleh in Golestān Province). For selecting participants (both rural residents and local experts) to conduct semi-structured interviews in the target villages, a combination of purposeful sampling and theoretical sampling was employed. Based on these sampling methods, theoretical saturation was ultimately achieved with 87 participants. Fieldwork and library research were conducted periodically over a six-month period, from August to early winter, in the target villages. During this period, in addition to semi-structured interviews, deep observation technique was also utilized. The research approach was Grounded Theory, which is one of the interpretive approaches — based on a hermeneutic logic — focusing on the findings derived from the perceptions of the local community. Within the framework of Grounded Theory Methodology (GTM), after transcribing the interviews, open coding, axial coding, and selective coding were performed. Based on the analysis, 349 concepts, 81 subcategories, 29 main categories, and 13 selective categories were extracted. To ensure the credibility of the findings, Lincoln and Guba's (1985) method was employed, applying four criteria, credibility, transferability, dependability, and confirmability to validate and verify the trustworthiness of the qualitative (naturalistic) research.

Results and discussion

The "good village," as a phenomenon, is shaped under the influence of specific conditions, mechanisms, and interactions prevailing within its context, and it consequently encounters particular outcomes. A sustainable environment, capacities for employment development, a thriving system of economic activity, high social capital, and adequate welfare and infrastructural facilities are the causal factors that play a key role in the formation of a good village. However, the effectiveness of these factors is influenced by contextual factors such as place attachment, a participatory spirit, and collective and convergent social behavior, as well as by intervening factors, notably continuous interaction with governmental management and capable local management. Ultimately, what can lead to positive outcomes, such as the emergence of a physically identifiable landscape, is the attention to and implementation of strategies aimed at strengthening the advocacy spirit within the local community. This spirit, however, has currently been misdirected due to the policies implemented and the existing structural frameworks. Compared to previous research, the findings revealed that within the geographical area under investigation, the features of an advocacy spirit and a physically identifiable landscape were discovered for the first time in this research. In this regard, the categories of collective and convergent spirit and information technology correspond respectively with the findings of Badri et al. (2013) and Azizi et al. (2020). The examination of other components demonstrated that the present study's findings are largely consistent with those of previous research — notably by Badri et al. (2013), Azizi et al. (2020), Rostam Alizadeh et al. (2016), and Moore et al. (1998) — especially in social, economic, and physical-spatial dimensions (in categories such as social capital, employment generation and career development, agricultural development, physical development, and infrastructure).

Conclusion

The "good village," as a phenomenon, is shaped by specific conditions, mechanisms, and interactions prevailing within its context, and consequently, it leads to various outcomes. A sustainable environment, employment development capacities, a thriving economic activity system, high social capital, and adequate welfare and infrastructural facilities are the causal factors that play a key role in the formation of a good village. However,

the effectiveness of these causal factors is influenced by contextual factors such as place attachment, a participatory spirit, and a collective and convergent spirit, as well as by intervening factors, particularly continuous engagement with governmental management and the presence of capable local governance. Ultimately, achieving positive outcomes, such as the emergence of a physically identifiable landscape, depends on the attention to and implementation of strategies aimed at strengthening the advocacy spirit within the local community. At present, however, this spirit has been misdirected due to the impact of implemented policies and existing structural frameworks.

Funding

There is no funding support.

Authors' Contribution

Authors contributed equally to the conceptualization and writing of the article. All of the authors approved the content of the manuscript and agreed on all aspects of the work

Conflict of Interest

Authors declared no conflict of interest.

Acknowledgments

We are grateful to all the persons for scientific consulting in this paper.

Citation:

Majidi, A. Azizpor, F & Taleshi, M. (2025). Perception of the Local Community in the Eastern Region of Golestān Province Regarding a Good Village. *Geographical Studies of Coastal Areas Journal*, 6 (2), pp. 59-80.
DOI: 10.22124/gscaj.2025.27726.1310

Copyrights:

Copyright for this article is retained by the author(s), with publication rights granted to *Geographical studies of Coastal Areas Journal*. This is an open-access article distributed under the terms of the Creative Commons Attribution License (<http://creativecommons.org/licenses/by/4.0>), which permits unrestricted use, distribution, and reproduction in any medium, provided the original work is properly cited.



ادراک اجتماع محلی ناحیه شرقی استان گلستان از روستای خوب^۱

افسانه مجیدی^۱، فرهاد عزیزپور^{۲*}، مصطفی طالشی^۳

۱. دانش آموخته دکتری جغرافیا و برنامه ریزی روستایی، گروه جغرافیای انسانی، دانشکده علوم جغرافیایی، دانشگاه خوارزمی، تهران، ایران.
۲. دانشیار جغرافیا و برنامه ریزی روستایی، گروه جغرافیای انسانی، دانشکده علوم جغرافیایی، دانشگاه خوارزمی، تهران، ایران.
۳. استاد جغرافیا و برنامه ریزی روستایی، گروه جغرافیا، دانشگاه پیام نور، تهران، ایران.

doi DOI: 10.22124/GSCAJ.2025.27726.1310

تاریخ دریافت مقاله: ۱۴۰۳/۴/۰۳

تاریخ پذیرش مقاله: ۱۴۰۳/۱۰/۰۶

چکیده

روستای «خوب» سکونتگاهی است که با توجه به نگرش‌ها، آرمان‌ها، هنجارها، معیارها، نیازها، خواسته‌های مشترک و دلخواه بیشتر ساکنان آن با صفت «خوب» شناخته می‌شود. بنابراین، مفهوم کیفی «خوب بودن» در بستر تجربه‌ها و آگاهی‌های اجتماع محلی شکل می‌گیرد که در محیط روستا زندگی می‌کنند و در تعامل تنگاتنگ با فضای اجتماعی-جغرافیایی این گونه نواحی قرار دارند. بر این مبنا، این پژوهش با هدف بازشناسی خصایص (در قالب اصول توسعه) یک سکونتگاه روستایی خوب، در روستاهای شرق استان گلستان (شهرستان‌های کلاله، مینودشت و گالیکش) است. پژوهش انجام گرفته از جنبه معرفتی؛ ذهنیت‌گرا، از جنبه روش‌شناسی؛ تفسیرگرا و از جنبه روش تحقیق؛ کیفی است. مشارکت‌کنندگان، روستاییان ساکن در روستاهای قلمرو جغرافیایی مورد مطالعه هستند. براساس نمونه‌گیری هدفمند مبتنی بر معیارهایی چون توپوگرافی، دما، ارتفاع، کاربری زمین، فاصله تا مراکز شهری، نحوه دسترسی (امکانات ارتباطی و شبکه‌های ارتباطی)، داشتن طرح هادی روستایی و با مشورت خبرگان محلی و کارشناسان بنیاد مسکن انقلاب اسلامی، ۱۵ روستا انتخاب شدند. در این روستاها، با نمونه‌گیری هدفمند و نظری با ۸۷ نفر اشباع نظری اتفاق افتاد. در کنار روش کتابخانه‌ای، مبتنی بر روش میدانی، فن مصاحبه نیمه ساختار یافته و ابزار چک لیست مصاحبه (که حاوی پرسش‌های محوری بود) نگرش اجتماع محلی از روستای خوب تفهیم شد. در چارچوب رویکرد گراند تئوری (GTM) بعد از پیاده سازی مصاحبه‌ها، کدگذاری باز، محوری و گزینشی انجام گرفت. بر اساس تحلیل انجام گرفته، ۳۴۹ مفهوم، ۸۱ مقوله فرعی، ۲۹ مقوله اصلی و ۱۳ مقوله گزینشی استخراج شد. مبتنی بر تفهیم انجام گرفته؛ از دیدگاه اجتماع محلی ناحیه شرق گلستان، روستای خوب، روستایی با محیط زیست پایدار، سرمایه اجتماعی بالا، ظرفیت‌های توسعه اشتغال و نظام فعالیت اقتصادی پررونق، امکانات رفاهی-زیربنایی مناسب، مدیریت محلی توانمند، کنش پیوسته با مدیریت دولتی، چشم انداز کالبدی با هویت، فناوری اطلاعات، روحیه مطالبه‌گر، روحیه جمع‌گرا و همگرا، پیوند قوی روستایی-شهری، روحیه مشارکت‌جو و تعلق مکانی است.

واژگان کلیدی: روستاهای شرق استان گلستان، ادراک جامعه محلی، روستای خوب، مصاحبه عمیق.

نکات برجسته:

- روستای «خوب» از دیدگاه اجتماع محلی مفهومی چند بعدی و یکپارچه است؛
- روحیه مطالبه‌گری و چشم انداز کالبدی با هویت مقولاتی هستند که در پژوهش حاضر متفاوت از تحقیقات دیگر کشف شد؛
- توجه به گفتمان اجتماع محلی در تعیین اصول محتوایی و رویه‌های برنامه ریزی توسعه روستایی امری محتوم و گریزناپذیر است.

۱. این مقاله برگرفته از رساله دکتری نویسنده اول با عنوان ادراک اجتماع محلی ناحیه شرقی استان گلستان از روستای خوب می‌باشد، که در دانشگاه خوارزمی به وسیله نویسنده نخست با راهنمایی نویسنده دوم در دانشگاه دفاع شده است.

* نویسنده مسئول: azizpour@khu.ac.ir

۱. مقدمه

سکونتگاه‌های روستایی که از کهن‌ترین و پایدارترین کانون‌های زیستی محسوب می‌شوند، از ویژگی‌هایی برخوردارند که در نظریه‌های اجتماعی-اقتصادی و معماری واجد بسیاری از معیارهای لازم برای شکل‌گیری سکونتگاه خوب هستند. از طرفی، با توجه به اینکه از نظرگاه معماری و شهرسازی، شهرها و روستاها بستر و مکان زندگی محسوب می‌شوند، برخوردار از آنها از کارکردهای مطلوب اقتصادی و زمینه‌های اشتغال، بهداشت و محیط‌زیست مناسب، امکانات آموزشی، کتابخانه، درمانگاه، مسجد، مسکن و محیط مسکونی ضروری است. بنابراین، رابطه بین انسان، فعالیت و فضا در آنها باید به گونه‌ای سازماندهی شود که با آسایش، هنر و معماری آمیخته شده و امکان غنای زندگی در ابعاد مادی و معنوی را فراهم کند (سرتیپی پور، ۱۳۸۷: ۵). امروزه، توسعه پایدار روستایی از مهم‌ترین چالش‌های برنامه‌ریزان و سیاست‌گذاران به شمار می‌آید. به عبارت دیگر توسعه پایدار روستایی از اصول و اهداف غایی پروژه‌ها، سیاست‌ها و طرح‌های توسعه‌ای در مناطق روستایی است. توسعه پایدار روستایی عبارت است از مدیریت و حفظ منابع طبیعی موجود روستا و جهت‌دهی به تغییرات فنی و نهادی به شیوه‌ای که برآوردسازی مستمر نیازهای بشری چه در زمان حاضر و چه در آینده برای مردم روستا بهتر می‌شود (عبداللهی و همکاران، ۱۳۸۳ به نقل از ازدری فرد احمدوند، ۱۳۹۰). پارادایم‌های جدید، توسعه را معطوف به تحول و توسعه اجتماعی می‌داند که ضمن گسترش افق‌های انتخاب و آزادی افراد، کاهش فقر و تخریب محیط زیست، افزایش بهداشت و طول عمر و به طور کلی ارتقای کیفیت زندگی را به همراه دارد (غفاری و امیدی، ۱۳۸۸: ۹۹-۹۸).

در همین راستا، درک گفتمان اجتماع محلی از تحول و توسعه اهمیت می‌یابد. حال این پرسش مطرح می‌شود که؛ هنجار خوب بودن سکونتگاه روستایی چگونه در ویژگی‌های گوناگون بازتاب می‌یابد؟ بررسی‌ها نشان می‌دهد بدون پرداختن به خواسته‌ها، نیازها، حساسیت‌ها، دغدغه‌ها، اهداف و آرمان‌های جامعه روستایی نمی‌توان بستر مناسبی را برای دستیابی جامعه روستایی به ترقی، پیشرفت و توسعه فراهم ساخت. در علم جغرافیا این دیدگاه بیشتر تحت تأثیر مکتب جغرافیا یا جغرافیای رفتار فضایی است؛ که بیان می‌کند: ادراکات انسانی و نقشه‌ها و تصاویر رفتارگرا ذهنی مردم از محیط زندگی‌شان اهمیت بسیاری در تحلیل‌های جغرافیایی دارد (Gershmehl, 2008, 96). در واقع تصویر ذهنی برای جغرافیدان به منزله میانجی میان انسان و محیط عمل می‌کند، بدین‌سان که افراد و گروه‌ها در جغرافیای شخصیشان به جستجوی اطلاعاتی از تصویر ذهنی خود برمی‌آیند تا همشکلی و همخوانی آن را با جهان عینی و واقعی بیابند (افتخاری و همکاران، ۱۳۹۱: ۵۵). بنابراین، در چارچوب جغرافیای ذهنی افراد، هنجارهای کیفی سکونتگاه‌های انسانی با ویژگی‌های گوناگونی یافت می‌شود. میزان رفاه اقتصادی، سطح توسعه اجتماعی و فرهنگی، کیفیت و کمیت دسترسی به تسهیلات و امکانات رفاهی و زیرساختی، ساختار نظام مدیریتی، و ویژگی‌های کالبدی از نظر ریخت، کارکرد، ادراک، شهود و زیست‌بوم (بهزادفر و دیگران، ۱۳۸۸: ۱۱۲)، در کنار عوامل دیگر اهمیت بالایی در این زمینه دارند. از این رو، باید بررسی کرد که هنجار خوب بودن سکونتگاه روستایی چگونه در ویژگی‌های گوناگون بازتاب می‌یابد.

برنامه‌ریزی جامعه محور و مشارکتی این نوید را می‌دهد که با بهبود ویژگی‌های بیان شده از دیدگاه اجتماع محلی می‌توان به ویژگی‌های هنجاری خوب بودن روستا دست یافت. مروری بر تجربه کشور در زمینه برنامه‌ها و طرح‌های توسعه روستایی دولت محور چه در سطح کلان و چه در سطح خرد اساساً گفتمان اجتماع محلی چندان مورد توجه نیست. تجربه طرح‌های در این ارتباط مصداق خوبی است. ارزیابی گزارش این طرح نشان می‌دهد نه شرح خدمات و نه دست‌اندرکاران کلیدی تهیه، پایش و تصویب چندان به نگرش اجتماع محلی اهمیت نمی‌دهند. آنها روستایی را تنها به عنوان ابزاری برای جمع‌آوری داده‌ها و اطلاعات می‌بینند (مجیدی و همکاران، ۲۰۲۱ و افراخته و همکاران، ۱۴۰۱). این در حالی است که این اجتماع تأثیر تحت‌تأثیر کلان روندها (مانند توسعه دیجیتال و ...) و روندهای درونی فضای خود دارای گفتمان خاص برای تغییر، تحول و توسعه هستند. بنابراین، سیاست‌گذاران و برنامه‌ریزان باید در کنار ساختارهای نهادی (قوانین و مقررات) و جهت‌گیری‌های مفهومی برآمده از فضای ذهنی به نگره روستاییان که به خواسته‌های شان جهت می‌دهد، توجه کنند. روستای خوب یک مفهوم نسبی است، نه یک مفهوم مطلق. هر روستایی، در هر فضایی می‌تواند گفتمان متفاوت از خوب بودن روستای خود داشته باشد. بنابراین نمی‌توان در برنامه ریزی با یک انگاره به روستاها نگرست (بدری و همکاران، ۱۳۹۲)، (رستمعلی زاده و همکاران، ۱۳۹۵)، (عنابستانی و همکاران، ۱۳۹۵)، (عزیزی و همکاران، ۱۳۹۹). نکته‌ای که در اینجا حایز اهمیت است

نحوه تفهم گفتمان روستاییان و کاربرد آن در تدوین انگاره برنامه ریزی توسعه توسط سیاستگذاران و بویژه برنامه ریزان در سطوح ناحیه ای و محلی است. ناحیه روستایی گالیکش، مینودشت و کلالة در استان گلستان که در روند فضایی-زمانی دچار تغییرات و تحولات مثبت و منفی شده‌اند، با توجه به استانداردهای توسعه از قابلیت برای ارتقای کیفیت زندگی برای ساکنان خود دارد. در این ارتباط، اگرچه در چارچوب منطق قیاس بر اساس چارچوب نظری مطرح در زمینه توسعه از جمله توسعه پایدار وجود دارد. ولی تفهم ادراک اجتماع محلی از اهمیت بیشتری برخوردار است. روستاییان ناحیه مورد مطالعه کنشگرانی هستند که در بستر زمان تجربه‌های زیسته متعدد و متفاوتی از شرایط خود دارند. آنها متأثر از سطح تعامل و پیشرفت‌شان بر این باور هستند که زندگی حال حاضرشان می‌تواند از وضعیت بهتر برخوردار شود.

بر این اساس مقاله حاضر تلاش نموده تا به این سوال کلیدی پاسخ دهد:

فهم و ادراک اجتماع محلی ناحیه روستایی گالیکش، مینودشت و کلالة در استان گلستان از روستای خوب چیست؟ و چه تفسیری از آن دارند؟

۲. مبانی نظری

از میان آموزه‌های رویکرد توسعه پایدار در طول دهه‌های اخیر، راهبردها و الگوهای متنوعی به منظور برنامه‌ریزی نواحی روستایی در جهان مطرح شده است. در دهه‌های گذشته الگوهایی چون «روستای نمونه»، «روستای سالم»، «بوم روستا»، «دهکده شهری»، «روستای هوشمند» و ... در مناطق گوناگون جهان مطرح و بررسی شده‌اند. همه این مدل‌ها به نوعی در پی رسیدن به جامعه مطلوب، پویا، بهینه و توسعه‌یافته بر پایه و اصول پایداری و توسعه پایدار هستند و تأثیرپذیری از اندیشه آرمانشهرگرایی و رسیدن به سکونتگاه مطلوب، ویژگی اکثر آنهاست. (بدری و همکاران، ۱۳۹۲: ۵۷۱).

همان طوری که بیان شد، در مورد روستای خوب مدل‌های مختلفی وجود دارد. این مدل‌ها که ماهیتی هنجاری دارند می‌توانند مبنایی برای تدوین نگاه برنامه ریزی و ارزشیابی تأثیر مورد توجه قرار گیرند. مهم‌ترین نقدی که به این مدل‌ها وارد است، ویژگی فراروایتی آنها است. بدین معنا که، نظریه پردازان رویکردها و مدل‌ها را بدون توجه به الزامات محلی - منطقه‌ای، برای همه جا در گستره جهانی ارائه می‌کنند. این در حالی است که هر پدیده اجتماعی-فضایی ویژگی‌های خاص خود را (به‌ویژه از نظر اجتماع محلی) دارد.

در اینجا، مدل‌های توسعه نه با هدف انتخاب چارچوب نظری که با هدف ارزیابی مدل نهایی برآمده از نگرش روستایی بررسی شده‌اند. مدل سازگار با محیط (با تأکید بر حفاظت توسعه محور)، دهکده شهری (با تأکید ساماندهی روستاهای پیرامون شهرها)، روستای هوشمند (با تأکید دانش و نوآوری)، روستای سالم (با تأکید افزایش سطح سلامت مردم) و روستای پایدار (با تأکید بر فراهم آوردن خدمات پایه) از جمله این مدل‌ها هستند (جدول ۱).

جدول ۱. مدل‌های توسعه روستایی و اصول و اهداف آنها

مدل	اصول و اهداف
روستای سازگار با محیط (اکوویلج)	مقیاس انسانی با تمام ویژگی‌های سکونتگاهی، ادغام فعالیتهای انسانی بدون آثار تخریبی با محیط، مرتبط ساختن مسائل اجتماعی، اقتصادی و محیطی در سطح محله. تسهیل تبادل دانش و اطلاعات، به اشتراک‌گذاری اطلاعات از طریق پایگاه اینترنتی، گسترش برنامه‌ها و فعالیت‌های اجتماعی مشترک بر پایه ارزش‌های بنیادین GEN، تقویت همکاری‌ها و فعالیت‌های مشترک جهانی
دهکده شهری	مکان دارای مقیاس انسانی، صمیمیت، هویت و سرزندگی، توسعه فضای مناسب و توده کافی، محیطی پیاده مدار و جذاب عابر پیاده، اختلاط مناسب کاربری‌ها و وجود فرصت‌های اشتغال، معماری متنوع و پایدار، اختلاط بخش مسکونی و کاربری‌های اشتغالزای، امکان تامین نیازهای اساسی، خرید، بهداشت و آموزش، خود اتکایی نسبی.
روستای هوشمند	عمل کردن براساس ظرفیتهای و توانایی‌های محلی در سیاست‌های آینده، تأکید بر مزیت‌های منطقه‌ای دانش و نوآوری، برخورداری روستاییان از اطلاعات و انواع وسایل ارتباط جمعی.

مدل	اصول و اهداف
روستای سالم	بسیج اجتماعات و ذینفعان روستایی به منظور مشارکت در فعالیتهای توسعه؛ توانمندسازی و تقویت فرایند تصمیم‌گیری محلی؛ بالابردن میزان آگاهی اجتماعات روستایی در زمینه‌های بهداشت و سلامت و عوامل مرتبط با آنها؛ افزایش سطح سلامت مردم؛ تسهیل همکاری میان بخش سلامت و بخش‌های دیگر در سطح محلی؛ اولویت بخشی به خدمات پایه و محیط زیست؛ و تشویق، ترویج، و بسیج منابع به منظور توسعه یکپارچه اقتصادی اجتماعی.
روستای پایدار	۱. فراهم آوردن خدمات پایه (بهداشت، آموزش، الکتریسته، آب آشامیدنی پاک و سالم، امنیت غذایی و مسکن)؛ و ۲. تجدید حیات به منظور نظارت بر بکارگیری اقتصادی (از طریق تأسیس مرکز خدمات روستای پایدار تکنولوژی‌های جدید و فراهم ساختن فرصت‌های شغلی در زمینه کسب و کارهای کوچک).

منبع: (الهیاری، ۲۰۱۰؛ اسی، ۲۰۰۸؛ ESI Empowerment Society International؛ گ.ای. ان، ۲۰۱۳؛ GEN Global Eco-Village Network؛ گیلمن، ۱۹۹۱؛ پراکاش و گانگندهار رییدی، ۱۹۹۸).

۳. پیشینه پژوهش

روستای خوب، موضوعی است که در نقد نگاه نوگرایی و توجه به نقش اجتماع محلی بعنوان کنشگران اصلی توسعه، مورد توجه پژوهشگران فرانوگرایی برنامه ریزی توسعه روستایی قرار گرفته است. بدری و همکاران (۱۳۹۲)، در پژوهش خود، مبتنی بر دیدگاه‌ها، آرمان‌ها، هنجارها، نیازها و خواسته‌های مشترک و دلخواه ساکنان محلی (جامعه دانش آموزان دختر و پسر مقطع تحصیلی راهنمایی و دبیرستان) روستای کرفس (استان همدان) چارچوب «روستای خوب» را ارائه کردند. عنابستانی و همکاران (۱۳۹۵)، بر خلاف غالب پژوهشگران ویژگیهای روستای خوب را بصورت کلی و در ابعاد اقتصادی، اجتماعی، فرهنگی، مدیریتی، کالبدی و زیست محیطی پیشنهاد دادند. در این باره، رستمعلی زاده و همکاران (۱۳۹۵)، اگرچه اجتماع سرزنده و سالم، اقتصاد پویا و کشاورزی پررونق، امکانات و خدمات مناسب و جوابگوی نیازهای مردم، محیط جذاب و دل پسند برای زندگی مهم‌ترین ویژگیهای روستای خوب دانستند. ولی، بر مقوله‌های اقتصادی بویژه فراهم نمودن کسب و کار، افزایش اشتغال، درآمد و رونق کشاورزی تأکید خاص داشتند. عزیز و همکاران (۱۳۹۹)، ضمن تأکید بر نسبی بودن مفهوم روستای خوب، بر شاخص‌هایی در ابعاد مختلف نظام روستا اشاره داشتند. در این زمینه، کیت (۱۹۹۹) در مورد روستای خوب عقیده دارد؛ «ساکنان روستایی (روچستر) از جامعه خود فرصت می‌خواهند. در جامعه جهانی سریع و غیرشخصی امروزی، ساکنان می‌خواهند جامعه محلی، پناهگاه آنها باشد، مکانی که به آن اهمیت می‌دهند، تفاوت ایجاد می‌کنند و پیشرفت می‌کنند». مور و همکاران (۱۹۹۸) در این ارتباط بیان داشتند که آسیایی‌های فقیر اغلب برای امنیت در برابر خطرات اقتصادی و طبیعی و در برابر ظلم، جنایت و خشونت و در مورد حمایت و ارتقای حقوق انسانی، موقعیت اجتماعی و حیثیت شخصی آنها بیش از مصرف و میزان درآمدشان ارزش‌قایل هستند. همچنین، یونگ (۲۰۰۸)، بر سه مقوله خصوصیت اجتماع محلی و زندگی اجتماعی، خدمات محلی و محیط زیست طبیعی تأکید نموده است (جدول ۲).

جدول ۲: ویژگیهای روستای خوب بر اساس پژوهش‌های انجام گرفته

ردیف	پژوهشگران	اصول و اهداف
۱	بدری و همکاران (۱۳۹۲)	اشتغال زایی و توسعه شغلی، توسعه کشاورزی، خودتکایی اقتصادی، سبک زندگی، کیفیت زندگی، سرمایه اجتماعی، روابط متعادل شهر و روستا، نداشتن مسائل اجتماعی، توسعه فناوری اطلاعات و ارتباطات، امکانات و دسترسی‌ها، مدرنیته/نوگرایی، احساس تعلق مکانی، توسعه گردشگری، محیط زیست، توسعه کالبدی و زیرساختی، توسعه مسکن و معماری، مدیریت روستایی، همیاری خانوار
۲	عنابستانی و همکاران (۱۳۹۵)	اقتصادی، اجتماعی، فرهنگی، مدیریتی، کالبدی و زیست محیطی.
۳	رستمعلی زاده و همکاران (۱۳۹۵)	اجتماع سرزنده و سالم، اقتصاد پویا و کشاورزی پررونق، امکانات و خدمات مناسب و جوابگوی نیازهای مردم، محیط جذاب و دل پسند برای زندگی.

ردیف	پژوهشگران	اصول و اهداف
۴	عزیزی و همکاران (۱۳۹۹)	دسترسی به آب کشاورزی در همه‌ی فصول سال، مشارکت جامعه‌ی محلی در طرح‌های توسعه‌ی روستا، فعال‌سازی فرصت‌های اشتغال برای روستاییان، حفظ آثار فرهنگی و طبیعی روستا، رضایت از درآمد، بومی‌گرایی، باور به ارزش‌های دینی، بهره‌مندی از محیط اکولوژیک مناسب، معماری بومی، برخورداری روستا از امکانات رفاهی، جمع‌گرایی، بهره‌مندی از دانش رسمی مهارت در روستا، نبودن تعارض بین دولت و مردم، بنیان خانواده، انسجام اجتماعی، بهره‌مندی از سلامتی جسم و روان، پیوستگی تعامل شهر و روستا، و شبکه حمل و نقل مناسب
۵	کیت (۱۹۹۹)	دوام اقتصادی، اجتماعی و زیست محیطی
۶	مور و همکاران (۱۹۹۸)	موقعیت اجتماعی، حیثیت شخصی، برخورداری از خدمات عمومی، همگرایی جامعه محلی، امنیت اقتصادی.
۷	یونگ (۲۰۰۸)	خصوصیت اجتماع محلی و زندگی اجتماعی، خدمات محلی و محیط زیست طبیعی

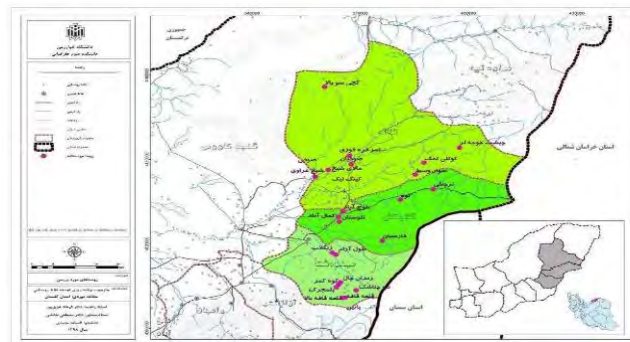
منبع: یافته‌های پژوهش

بررسی پیشینه مرتبط با مساله پژوهش نشان می‌دهد؛ پژوهش‌های انجام گرفته، ویژگی‌های روستاهای خوب را در ۵ بعد محیط زیست، روانشناختی (فردی)، اجتماعی-فرهنگی، اقتصادی، کالبدی-فضایی و مدیریتی- نهادی قرار داده‌اند، معیارهای ذیل بعد اجتماعی-فرهنگی و اقتصادی از اهمیت بالایی برخوردار هستند و نهایتاً، تمرکز بر پژوهش روی یک نقطه روستایی بوده است. همچنین، پژوهش انجام گرفته از چند جنبه با پژوهش‌های انجام گرفته تفاوت دارد. تنوع محیطی، اجتماعی-فرهنگی و اقتصادی روستاهای هدف، بهره‌گیری از روش‌شناسی کیفی و شناسایی معیارهای جدید در بعد روانشناختی مهم‌ترین تفاوت‌ها هستند.

۴. روش پژوهش

پژوهش انجام گرفته از جنبه معرفتی؛ ذهنیت‌گرا، از جنبه روش‌شناسی؛ تفسیرگرا و از جنبه روش تحقیق؛ کیفی است. در این پژوهش سعی شده است با رویکردی تفسیرگرایانه و با استفاده از نظریه زمینه‌ای، به شناخت کافی از مفهوم کیفی «خوب بودن»، به‌ویژه در مورد سکونتگاه‌های انسانی ناحیه شرقی استان گلستان دست یابد.

مشارکت‌کنندگان، روستاییان ساکن در روستاهای قلمرو جغرافیایی مورد مطالعه هستند. با توجه به تعدد روستاها ۱۵ روستای بر اساس نمونه‌گیری هدفمند مبتنی بر معیارهای منتخب در توپوگرافی، دما، ارتفاع، کاربری زمین فاصله تا مراکز شهری، نحوه دسترسی (امکانات ارتباطی و شبکه‌های ارتباطی)، داشتن طرح‌های روستایی انتخاب شدند. برای اعتبار انتخاب انجام شده، روستاها با مشورت خبرگان محلی و کارشناسان بنیاد مسکن انقلاب اسلامی مورد ارزیابی قرار گرفته، انتخاب نهایی انجام شد (شکل شماره ۱).



شکل ۱. روستاهای نمونه پژوهش

برای انتخاب مشارکت‌کنندگان (ساکنان و خبرگان روستایی) به منظور انجام مصاحبه‌های نیمه ساختاریافته در روستاهای هدف، از دو نوع نمونه‌گیری هدفمند و نمونه‌گیری نظری به صورت توأمان استفاده شد (جلالی، ۱۳۹۱). بر اساس این روش ها، نهایتاً اشباع نظری با ۸۷ نفر محقق شد (جدول ۳). روش میدانی در کنار روش کتابخانه‌ای به مدت ۶ ماه به صورت دوره‌ای از مرداد تا اوایل فصل زمستان در روستاها هدف انجام گرفت. در این دور زمان، در کنار فن مصاحبه نیمه ساختاریافته، از فن مشاهده عمیق نیز استفاده شد.

جدول ۳. اطلاعات توصیفی مشارکت‌کنندگان

حوزه مکانی - فضایی	قومیت	میزان سواد	مورد مصاحبه			نام آبادی	دهستان	کتابخانه
			شغل	سن	تعداد			
پایکوهی	فارس-ترک	سوم راهنمایی-	دهیار، کشاورز، محیط بان و	۶۵-۴۰	۵	طول آرام	چهل چای	
	قزلباش	دیپلم، بی سواد	خانه دار					
کوهستانی	ترک قزلباش-	دیپلم، بیسواد،	دهیار- کشاورز-	۷۰-۴۰	۶	زندان چال	قلعه قافه	
	فارس	راهنمایی	فروشنده، دانشجو					
کوهستانی	ترک قزلباش-	لیسانس، دیپلم	دهیار- کشاورز- عضو شورا	۵۵-۳۵	۳	قلعه قافه پایین	قلعه قافه	
	فارس							
پایکوهی	فارس-ترک	لیسانس، فوق	مستول خانه بهداشت-	۵۵-۳۸	۷	ده چناشک	کوهسارات	کتابخانه
	قزلباش	دیپلم- دیپلم	دهیار- کشاورز					
کوهستانی	ترک قزلباش-	لیسانس، فوق	دهیار- کشاورز-	۶۵-۴۰	۵	قلعه قافه بالا	قلعه قافه	
	فارس	دیپلم- دیپلم	معلم، روحانی					
کوهستانی	فارس-ترک	لیسانس، فوق	دهیار- کشاورز، معلم	۸۴-۳۵	۳	زنگلاب	چهل چای	
	قزلباش	دیپلم- دیپلم						
کوهستانی	ترک قزلباش-	راهنمایی،	دهیار- کشاورز-	۵۵-۳۰	۳	بلم جرک	قلعه قافه	
	فارس	لیسانس، فوق	صنعتگر، عضو شورا					
دشتی	ترکمن-یموت	راهنمایی، دیپلم،	دهیار- کشاورز-	۶۸-۴۰	۵	صوفی شیخ	تمران	
		فوق دیپلم	صنعتگر، عضو شورا					
پایکوهی	ترکمن-گوکلان	لیسانس، فوق	دهیار- کشاورز-	۵۵-۳۵	۴	گچی سو بالا	تمران	
		دیپلم، بی سواد	فروشنده، عضو شورا					
دشتی	ترکمن-یموت	لیسانس، دیپلم،	دهیار- کشاورز- صنعتگر	۵۵-۴۰	۴	مالای شیخ	تمران	
		فوق دیپلم	عضو شورا- معلم					
دشتی	ترکمن-یموت	لیسانس، دیپلم	دامدار- کشاورز- صنعتگر	۵۸-۴۰	۳	صوفیان	تمران	
پایکوهی	ترکمن-یموت	بی سواد،	دهیار- کشاورز-	۷۵-۴۰	۵	چشت خوجه لر	عرب داغ	کتابخانه
		دیپلم، فوق دیپلم	فروشنده، عضو شورا					
پایکوهی	ترکمن-یموت	دیپلم، لیسانس،	دهیار- کشاورز-	۵۴-۳۳	۵	توتلی تمک	عرب داغ	
		راهنمایی	فروشنده، معلم- عضو شورا- خانه دار					
دشتی	ترکمن-یموت	دیپلم، راهنمایی	دهیار، کشاورز، عضو شورا	۶۵-۴۲	۳	سوار وسط	عرب داغ	
دشتی	ترکمن-یموت	لیسانس، دیپلم،	دهیار، کشاورز	۵۵-۴۰	۴	تمقره قوزی	تمران	
		راهنمایی						

حوزه مکانی -	قومیت	میزان سواد	مورد مصاحبه	نام آبادی	دهستان	کالبد
پایکوهی	فارس-کرد-ترک- بلوچ-سیستانی	فوق لیسانس، لیسانس، دیپلم	مستول خانه بهداشت، کشاورز	۵۶-۴۵	۵	قراولان
دشتی	فارس-ترک	دیپلم، فوق دیپلم، لیسانس	دهیار، کشاورز	۶۰-۳۳	۵	ینقاق
دشتی	بلوچ	لیسانس، دیپلم، راهنمایی	دهیار، کشاورز	۴۵-۳۸	۳	ینقاق
کوهستانی	فارس	لیسانس، دیپلم، فوق دیپلم	مستول خانه بهداشت، دهیار، کشاورز	۵۵-۴۰	۴	نیلکوه
دشتی	بلوچ	لیسانس، دیپلم	دهیار- کشاورز	۶۵-۴۵	۳	ینقاق
پایکوهی	ترکمن	لیسانس، دیپلم	دهیار- کشاورز	۶۰-۴۰	۲	گلستان

منبع: یافته های پژوهش

رویکرد پژوهش، رویکرد گزندتئوری است که از انواع رویکردهای رهیافت تفسیری -با منطق استفهام- است (محمدپور و ایمان، ۱۳۸۷، ۱۰۳) که بر یافته‌های حاصل از ادراک جامعه محلی حاکم است. در چارچوب رویکرد گراند تئوری (GTM) بعد از پیاده سازی مصاحبه‌ها، کدگذاری باز، محوری و گزینشی انجام گرفت. بر اساس تحلیل انجام گرفته، ۳۴۹ مفهوم، ۸۱ مقوله فرعی، ۲۹ مقوله اصلی و ۱۳ مقوله گزینشی استخراج شد. روش پژوهش در ۷ گام به شرح ذیل، انجام شده است:

گام اول: ارزیابی روستاها و روستاهای منتخب؛

گام دوم: شناسایی مشارکت‌کنندگان (شامل اعضای شورا و دهیار؛ ذینفوذان روستایی؛ خبرگان روستاییان با تأکید بر نقش‌پذیری اقشار حاشیه‌ای بویژه زنان و جوانان)؛

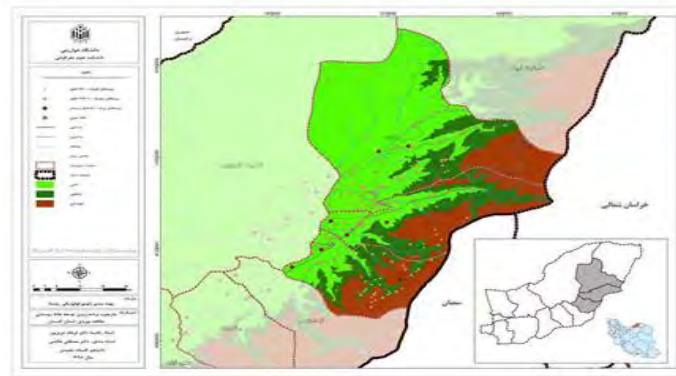
گام سوم: انجام مصاحبه نیمه ساختار یافته با مشارکت‌کنندگان؛

گام چهارم: کدگذاری باز، محوری و گزینشی متن مصاحبه‌های نیمه ساختار یافته؛

گام پنجم: انتخاب مهم‌ترین تم یا موضوع پژوهش که باید دارای قدرت تحلیلی و شمول معنایی سایر مقولات باشد و نهایتاً گام ششم: ارائه و ترسیم نمودار مفهومی.

برای اعتبارپذیری یافته‌ها از روش لینکن و گوبا (۱۹۸۵) استفاده گردید. در این روش از چهار معیار قابل قبول بودن، انتقال‌پذیری، قابلیت اطمینان و تأییدپذیر برای روایی و پایایی پژوهش کیفی (طبیعت‌گرایانه) استفاده می‌شود.

قلمرو جغرافیایی مورد مطالعه، شرق استان گلستان متشکل از شهرستان‌های مینودشت، کلاله و گالیکش است. مرزهای این پهنه از سوی شمال با شهرستان مراوه تپه، از جنوب با شهرستان آزادشهر، از غرب با استان‌های خراسان شمالی و سمنان و از شرق با شهرستان گنبدکاووس مجاور است. این پهنه از استان گلستان، بدلیل برخورداری از شرایط ویژه و متنوع آب و هوایی همچون آب و هوای معتدل کوهستانی، بیابانی و نیمه بیابانی قدمت تاریخی هفت هزار ساله و وجود بیش از هزار اثر تاریخی و فرهنگی ارزشمند اعم از ابنیه تاریخی، اماکن مذهبی، تپه‌ها و محوطه‌های باستانی و تاریخی، آرامگاه‌ها، برج‌ها، پل‌های تاریخی، مساجد و امامزاده‌ها و بافت‌های قدیم شهری، کاروانسراها، قلعه‌ها، غارها و مدارس علوم دینی، دارا بودن مناظر بدیع و چشم‌اندازهای طبیعی نظیر کوه، جنگل، جلگه، دشت، صحرا، دریاچه، خلیج، جزیره، آبشار، تالاب، دهکده بیلاقی، جایگاه ویژه‌ای در عرصه میراث فرهنگی و وضعیت گردشگری کشور ایجاد نموده است.



شکل ۲. قلمرو جغرافیایی مورد مطالعه

۵. یافته‌های پژوهش و بحث

با کدگذاری انجام گرفته، نگرش روستاییان در قالب ... واحد معنایی، ۸۱ مقوله محوری و ۱۳ مقوله گزینشی سازمان داده شد. محیط زیست پایدار، سرمایه اجتماعی بالا، ظرفیت‌های توسعه اشتغال و نظام فعالیت اقتصادی پررونق، امکانات رفاهی-زیربنایی مناسب، مدیریت محلی توانمند، کنش پیوسته با مدیریت دولتی، چشم‌انداز کالبدی با هویت، فناوری اطلاعات، روحیه مطالبه گر، روحیه جمع گرا و همگرا، پیوند قوی روستایی-شهری، روحیه مشارکت جو و تعلق مکانی مقوله‌های گزینشی هستند که به باور روستایی ویژگی‌های روستای خوب هستند (جدول ۴).

جدول ۴. ادراک جامعه محلی از توسعه روستاهای خود

مقوله محوری (۸۱)	مقوله گزینشی (۱۳)
داشتن خدمات اولیه (بهداشتی و تفریحی و فرهنگی) مناسب، امکانات رفاهی در حد روستا، پاکسازی محیط زیست روستا، امکانات زیرساختی مناسب، شبکه معابر و جاده‌های مناسب، ۵	امکانات رفاهی- زیربنایی مناسب
بی‌توجهی در حفاظت از محیط زیست، بهره‌برداری اقتصادی از امکانات محیط طبیعی- اکولوژیک، مواجهه با مخاطرات طبیعی، بهره‌برداری بی‌رویه از منابع طبیعی، معماری برونزا در ساخت مسکن، ۵	محیط زیست پایدار
ضعف در آموزش و اطلاع‌رسانی، ضعف انطباق ساختارهای حقوقی در انطباق با شرایط روستاها، ضعف دولت در مدیریت توسعه، ضعف روابط و اعتماد (بین مردم و دولت)، تضعیف هویت قومی و یکسان‌سازی فرهنگی، بی‌اعتمادی بین دولت، مردم و مدیران محلی، تناقض عملکرد سازمان‌ها و نهادهای دولتی در روستا، ناقص شدن طرح‌های دولتی و عدم پرداخت بودجه برای اتمام کار به مدیریت روستا، ۹	کنش پیوسته با مدیریت دولتی
وجود ظرفیت برای ایجاد فعالیت‌های جدید، تنوع فعالیتی در نظام اقتصاد روستا، باور قوی به تجربیات زیسته در زمینه فعالیت، کاهش ظرفیت اقتصادی نگهداشت جمعیت روستا، محدودیت دسترسی منابع مالی، عدم وجود فعالیت‌های مکمل کشاورزی، محدودیت منابع تولید، بی‌توجهی به ظرفیت‌های اقتصادی، تسلط اقتصاد معیشتی، ضعف بنیان‌های اقتصادی، ۱۰	ظرفیت‌های توسعه اشتغال و نظام فعالیت اقتصادی پررونق
داشتن روابط خانوادگی با روستاهای اطراف و شهر، بهره‌گیری از خدمات پشتیبانی و مهندسی شهر، وجود جریان‌های فرهنگی و ورزشی بین روستا و شهر، دریافت خدمات از شهر، ارتباط اقتصادی بالا با شهر و سکونتگاه‌های اطراف، بیکاری و درآمد پایین، پایین نگهداشتن ظرفیت فعالیت جوانان در روستا، نبود خلاقیت‌های درونی برای رفع چالش‌ها، پیری جمعیت، خروج جمعیت جوان، ۱۰	پیوند قوی روستایی-شهری
نقش‌پذیری زنان روستایی در فعالیت‌های جدید روستایی، فعال بودن زنان در امور اجتماعی روستا، مشارکت خانوادگی و بین‌گروهی در روستا، سطح مناسب شاخص‌های فرهنگی، وجود اعتماد اجتماعی بین روستاییان، بالا بودن سطح تحصیلات، تعاملات بین طایفه‌ای، کم بودن خلاف و جرم، تعاملات فردی و گروهی بین مردم محلی، ۱۰	سرمایه اجتماعی بالا
انجام اقدامات عمرانی خودجوش، تلاش دهیار برای تامین منافع روستا، همکاری و همفکری جامعه محلی با مدیریت	مدیریت محلی توانمند

مقوله محوری (۸۱)	مقوله گزینشی (۱۳)
روستا، تعامل با مدیران دولتی، نقش‌دهی به جوانان، خوداتکایی، بستر ساز برای توسعه گردشگری، همسوسازی ریش سفیدان و مردم با اقدامات توسعه‌ای، سطح تخصص و دانش دهیار و شورا، ۹	چشم انداز کالبدی با هویت
ضعف توسعه کالبدی، معماری برونزا در ساخت مسکن، تضعیف چشم‌انداز کالبدی، ۳	فناوری اطلاعات
، ۲ بهره‌مندی از شبکه مجازی، بهره‌مندی از دفتر خدمات همسویی با سیاست‌های دولت، همکاری متناسب با نظرات شورا و ریش سفیدان، ۲	روحیه مطالبه‌گر
ارتباط محدود اجتماعی با روستاهای مجاور، اختلاف قومیتی با روستاهای مجاور، کم توجهی به جمع‌آوری زباله در فضاهای عمومی، درون‌گرایی، گسترش فردگرایی، ضعف اعتماد اجتماعی بین روستاییان، ظهور رفتار راحت طلبانه، ۷	روحیه جمع‌گرا و همگرا
همراهی نسبی با دولت، ضعف مشارکت اجتماعی محلی، همکاری مالی و فیزیکی با تهیه‌کننده طرح هادی، در حاشیه قرار گرفتن ریش سفیدان ترکمن، ضعف روستاییان در تعامل با دهیاری، حضور کم زنان در مجامع عمومی، مشارکت اجتماعی در کارهای کشاورزی، ۷	روحیه مشارکت‌جو
ضعف نمادها و رویدادهای فرهنگی، کاهش تعلق خاطر مکانی، ۲	تعلق مکانی

منبع: یافته‌های پژوهش

در اینجا، با درک خط داستان بین ویژگیهای احصاء شده به تفسیر هر یک از آنها پرداخته می‌شود.

۱.۵. محیط زیست پایدار

بسیاری از تهدیدات زیست محیطی، تخریب منابع و آلوده‌سازی محیط پیامد رفتار انسانی است. تنها تغییر در رفتار انسانی می‌تواند این مشکلات زیست محیطی را کاهش دهد. جهت تغییر در رفتار شناسایی عوامل موثر بر رفتار گام نخست است (عبداللهی و همکاران، ۱۳۹۱). بی توجهی در حفاظت از محیط زیست، بهره‌برداری اقتصادی از امکانات محیط طبیعی - اکولوژیک، مواجهه با مخاطرات طبیعی، معماری برونزا در ساخت مسکن، از جمله مواردی هستند که شامل تعریف یک روستای خوب شده‌اند. جنگل و کوهستان و رودخانه می‌توانند به عنوان عوامل توسعه روستا به شمار آیند. با استفاده نابجا این عوامل توسعه تبدیل به عوامل تهدید می‌شوند. دهیار روستای ترجلی در شهرستان گالیکش در خصوص وقوع سیل چنین می‌گوید:

«در سیل سال ۱۳۸۳، شدیدترین سیلاب در رودخانه دوغ و اترک، در مسیر جاده گرگان- مشهد و پارک ملی گلستان اتفاق افتاد. وقوع سیل، در روستای ترجلی ۲۰ درصد بناهای مسکونی و ۸۰ درصد مزارع را تخریب کرد. روستاییان با انجام برخی فعالیت‌ها در راستای کشاورزی، محیط زیست صدمه می‌زنند، مانند: شخم نامناسب در جهت شیب زمین، تخریب مسیل‌ها و آبراهه‌ها از طریق ساختمان‌سازی و گسترش مزارع و باغات، از بین بردن پوشش گیاهی از طریق چرای بیش از حد ظرفیت (مفرط) دام‌ها، کندن بوته‌ها و قطع درختان و درختچه‌ها، احداث غلط راه‌های جنگلی و...»

آسیب زدن به درختان جنگل با برداشت بی‌رویه میوه‌های جنگلی وقارچ ترايفل، نیز از آسیب‌هایی جدی است که جنگل با آن روبروست. قوانین سخت دولت در زمینه ممنوعیت بهره‌برداری مردم از جنگل با مخالفت جامعه محلی روبه‌رو شده است. در این باره دهیار روستای قلعه قافه پایین، چنین گفته‌اند:

«دولت به مردم اعتماد ندارد و با کشیدن فنس در اطراف جنگل در محدوده روستا، مانع از برداشت حتی محصولات میوه‌های جنگلی شده است. بی‌توجهی مردم در حفظ طبیعت با قطع درختان باوجود ممنوع بودن آن، سبب شده است تا چنین اقدامی صورت گیرد. مردم روستا معتقدند جنگل برای استفاده روستاییان است وظیفه‌ای در قبال آن ندارند. اعتقاد دارند جنگل نیازی به حمایت ندارد و خود را می‌سازد.»

از موارد آسیب‌زای دیگر در منطقه می‌توان به آلودگی‌های زباله (مردم محلی و گردشگران) به‌ویژه در روستاهایی که توان حمل زباله به نقاط خاص دفن زباله را ندارند، اشاره کرد. مسئولان خانه بهداشت روستای لوه در شهرستان گالیکش، در خصوص آلودگی محیط روستا گفتند:

«باوجود توصیه‌های بهداشتی جهت حفاظت از محیط، متأسفانه مردم توجهی به پاکیزه نگه داشتن محیط روستا ندارند. زباله‌های مردم بخصوص گردشگران باوجود سطل‌های زباله و جمع‌آوری آن به صورت بهداشتی و ۲ بار در هفته، محیط را آلوده می‌نمایند. این وضعیت در کنار آبشار که محل دیدار و اتراق گردشگران نیز هست، بیشتر به چشم می‌آید».

۲.۵. سرمایه اجتماعی بالا

در فرایند ارتقای توسعه روستایی متغیرهای اجتماعی به خصوص «سرمایه اجتماعی» نقش کلیدی ایفا می‌کند، چرا که هیچ توسعه‌ای بدون مشارکت مردم، رضایتمندی و اعتماد اجتماعی محلی شکل نمی‌گیرد. در این رابطه کاربرد سرمایه اجتماعی در «مناطق روستایی» از اهمیت ویژه‌ای برخوردار است؛ چرا که اکثریت ساکنین را کشاورزان فقیر و خرده مالک تشکیل می‌دهند و آنها نیز، نیازمند برنامه‌هایی برای افزایش مشارکت، اعتماد متقابل به یکدیگر و به مسئولان، همچنین نیازمند انسجام درون گروهی هستند. در این راستا میسرشدن پیشرفت، در هر یک از زمینه‌های فوق، مستلزم حضور، اعتماد و مشارکت آحاد روستاییان در روند توسعه است و این امر امکان‌پذیر نیست، مگر آنکه روحیه‌ی مشارکت و اعتماد اجتماعی و همبستگی اجتماعی را به شکلی مدرن و در قالب تشکلهای دولتی و غیردولتی در روستا بالا برد (فراهانی و همکاران، ۱۳۹۲). نقش‌پذیری زنان روستایی در فعالیتهای جدید روستایی، فعال بودن زنان در امور اجتماعی روستا، مشارکت خانوادگی و بین گروهی در روستا، سطح مناسب شاخص‌های فرهنگی، وجود اعتماد اجتماعی بین روستاییان، بالا بودن سطح تحصیلات، تعاملات بین طایفه‌ای، کم بودن خلاف و جرم، تعاملات فردی و گروهی بین مردم محلی، وضعیت سرمایه اجتماعی در این ناحیه را نسبتاً مطلوب می‌نمایند. دهیار روستای تلوستان در این باره چنین گفتند:

«سطح تحصیلات بالا است و تعداد فارغ التحصیلان دانشگاهی دختر زیاد است. مردم روستا با یکدیگر در ایجاد تغییرات مثبت در روستا اتحاد دارند».

۳.۵. روحیه جمع‌گرا و همگرا

محیط‌های روستایی به دلیل کوچک بودن، تراکم پایین جمعیت، وجود و حفظ ساختارهای سنتی و ایلی و دشمنی‌ها و کینه توزی‌هایی که در طول تاریخ پدید آمده، بسیار مشهود است. این مساله تأثیری منفی بر امنیت اجتماعی دارد و موجبات عدم همبستگی و مشارکت در طرح‌های توسعه روستایی را پدید می‌آورد. در گذشته، توسعه سرمایه‌های اقتصادی، فیزیکی و نیروی انسانی، مهمترین نقش را در توسعه ایفا می‌کردند. اما در زمان حاضر بیش از تأکید بر سرمایه‌های فیزیکی و اقتصادی، بر سرمایه‌های اجتماعی (انسجام اجتماعی، مشارکت، همبستگی اجتماعی، اعتماد اجتماعی، آگاهی) تأکید می‌شود. بروز نزاع‌های طایفه‌ای- قبیله‌ای و رشد آن مانع از شکل‌گیری سرمایه‌های اجتماعی می‌شود و در نتیجه واگرایی افراد را به دنبال دارد، که خود منجر به ازبین رفتن ظرفیتهای توسعه، توانمندی‌ها، ناپایداری اجتماعات روستایی و در نهایت توسعه‌نیافتگی روستایی می‌شود. توجه و تأکید بر سرمایه اجتماعی موجب توجه به تفاوت‌های طایفه‌ای و نژادی و مسائل و چالش‌های آنان بخصوص نزاع‌های دسته جمعی طایفه‌ای- قبیله‌ای شده‌است (سجاسی قیداری و اسفرم، ۱۳۹۶). اعتقادات مذهبی (تشیع و تسنن) و تاریخ پراز نزاع‌های قومیتی، در برخی روستاها در حال حاضر نیز همچنان به نقش پر از دردسر و نفاق آنان در بین روستاهای منطقه، دامن می‌زند. ارتباط محدود اجتماعی با روستای مجاور، اختلاف قومیتی با روستاهای مجاور، کم‌توجهی به جمع‌آوری زباله در فضاهای عمومی از جمله مقوله‌های محوری به دست آمده در ارتباط با ادراک ذهنی برای یک روستای خوب است. دهیار روستای ده چناشک در شهرستان مینودشت در مورد این مسأله چنین گفتند:

«مردم برای دفع زباله همکاری نمی‌کنند و زباله را در رودخانه خالی می‌کنند».

دهیار روستای قلعه قافه پایین در شهرستان مینودشت در این باره اشاره کردند:

«درگیری‌های محلی (قومیتی) که بخصوص در مواقع انتخابات شوراها و سایر انتخابات به وجود می‌آید، همچنین با ترکمن‌ها از گذشته‌های دور روابط خوبی ندارند (زمان ترکمن‌تازی). برخورد بین روستاها در تملک مناطقی که باعث جذب گردشگر می‌شوند هنوز هم وجود دارد. فقط با روستای قلعه قافه بالا ارتباط‌های اجتماعی و اقتصادی دارند».

۵. ۴. روحیه مشارکت جو

واقعیت این است که اگر مردم در برنامه‌ها، طرح‌ها و پروژه‌هایی که توسط کارگزاران دولتی اجرا می‌شود مشارکت داشته باشند، خود را عضوی از آن می‌دانند و دیگر با آن مبارزه نمی‌کنند؛ چرا که در سود و زیان آن خود را شریک می‌دانند. بنابراین، انگیزه و شوق و اشتیاق مردم در اجرای این‌گونه برنامه‌ها دو چندان می‌شود و طبیعی است که مقاومت آنها نیز در برابر کارگزاران توسعه کمتر خواهد شد، به پایداری روستا کمک شایانی خواهد کرد و به ثمر نشستن برنامه‌ها را تسریع خواهد نمود. مشارکت ابزاری روستاییان در برنامه‌های روستایشان، حکایت از این واقعیت دارد که آخرین نفراتی هستند که از وجود طرح و پروژه برای روستاهای خود باخبر می‌گردند و بنابراین حاضر به قبول طرح نیستند. ضعف مشارکت زنان در فعالیت و اجتماع نیز از مجموعه عواملی است که بر ضعف مشارکت جامعه محلی دامن می‌زند. همراهی نسبی با دولت، ضعف مشارکت اجتماعی محلی، همکاری مالی و فیزیکی با تهیه‌کننده طرح هادی، در حاشیه قرار گرفتن ریش سفیدان ترکمن، ضعف حضور روستاییان در تعامل با دهیاری، حضور کم زنان در مجامع عمومی، خانه‌دار بودن زنان از مقوله‌های یک روستای خوب در خصوص مشارکت جویی جامعه محلی است. در روستای قلعه قافه پایین، دهیار از مشارکت مردم چنین می‌گوید:

«در گذشته بین مردم همبستگی بالایی وجود داشت. اما امروزه مشکلات اقتصادی، باعث توجه صرف مردم به منافع فردی خویش شده است. در زمان ساخت حسینیه روستا، مردم با مشارکت مالی و کاری کمک کردند اما در اجرای طرح بهسازی بافت مشارکت کمی داشتند. در صورت پرداخت وجه یا داشتن نفعی برای آنها، مشارکت نموده‌اند».

۵. ۵. روحیه مطالبه‌گر

سطوح پایین و فقرای جامعه روستایی و قومیت‌های در اقلیت، کمتر در برنامه‌های توسعه روستایی شرکت داده می‌شوند و این به دلیل مشخص نبودن عرصه‌ای خاص برای ابراز وجود آنها و تجلی توانایی‌های آنها در پیشبرد برنامه‌های توسعه‌ای است. در حالی که مشارکت دادن روستاییان می‌تواند به عنوان فرآیندی که از طریق آن تهیدستان و محرومان را سازماندهی کرده، تا بتوانند از طریق این سازماندهی به تلاش‌های توسعه‌ای دست بزنند، تلقی می‌شود. علیرغم وجود مشکلات و موانع فراوان بر سر راه مشارکت مردم بخصوص در نواحی که اقوامی مانند ترکمن‌ها زندگی می‌کنند، وجود میل ذاتی روستاییان به امور مشارکتی و حضور گسترده‌ی آنان در بسیاری از برنامه‌های توسعه‌ای، می‌تواند راهگشا باشد و لزوم برنامه‌ریزی برای این امر مهم را ضروری می‌نماید. همسویی با سیاست‌های دولت، همکاری متناسب با نظرات شورا و ریش سفیدان در میان اقوام اقلیت، مقوله‌های یک روستای خوب را می‌سازند. در روستای چیشت خوجه‌لر در شهرستان کلالة، ریش سفید روستا چنین می‌گوید:

«مردم در در وقایع سیاسی و فعالیت‌های عمومی روستا و بنا بر دستور دهیاری و شورا حضور پر رنگ دارند. آنها از تمام دستورات دولتی پیروی می‌کنند. زیرا بخاطر وقایع اوایل انقلاب، جرات اعتراض ندارند».

۵. ۶. ظرفیت‌های توسعه اشتغال و نظام فعالیت اقتصادی پرونق

شرایط بستر ساز مناسب (جاذبه‌های طبیعی و انسانی) در جهت توسعه اشتغال وجه مشترک روستاها در ناحیه شرق استان گلستان است. بویژه منابع و جاذبه‌های گردشگری، مهم‌ترین زمینه را در ایجاد فعالیت‌هایی که زمینه اشتغال‌زایی و درآمد زایی بالایی دارند، مانند احداث اقامتگاه‌های بومگردی و برگزاری جشنواره‌های روستایی بوده‌اند. وجود ظرفیت برای ایجاد فعالیت‌های جدید، تنوع فعالیتی در نظام اقتصاد روستا، باور قوی به تجربیات زیسته در زمینه فعالیت، از جمله مقولات محوری هستند که برای یک روستای خوب عنوان شده‌اند. روستاهای شهرستان مینودشت و گالیکش از جنگل و تولیدات آن برخوردارند و کوهستان که در هر سه شهرستان نیز به لحاظ گردشگری، حرف زیادی برای گفتن دارد، از مهم‌ترین منابع و ظرفیت‌های توسعه اشتغال محسوب می‌گردند. جاذبه‌های گردشگری در ناحیه شرق گلستان بیشتر طبیعی بوده و در برخی نقاط آداب و رسوم محلی، زینت بخش آن شده است. دهیار روستای صوفیان، درباره‌ی توان‌های فرهنگی روستای خویش چنین گفتند:

«باوجود اینکه پرورش اسب و برگذاری جشنواره‌ها به لحاظ اقتصادی برای مردم روستا تحولی مثبت بوده‌است، عدم همکاری نهادهای دولتی در پرداخت هزینه برگذاری این جشنواره‌ها علی‌رغم قول همکاری که داده‌اند، کسب و کار مردم را با مانع مواجه می‌کند. در زمان برگذاری جشنواره‌ها، مردم روستا به گردشگران و مسافران با اجاره دادن اتاق، هم به درآمدزایی می‌رسند و هم خدمات و امکاناتی که می‌بایست توسط دولت در منطقه ایجاد شود را بنحوی برای گردشگران تامین می‌کنند». مقوله‌های محوری مانند کاهش ظرفیت اقتصادی نگهداشت جمعیت روستا، محدودیت دسترسی منابع مالی، عدم وجود فعالیت‌های مکمل کشاورزی، محدودیت منابع تولید، بی‌توجهی به ظرفیت‌های اقتصادی، تسلط اقتصاد معیشتی، ضعف بنیان‌های اقتصادی، بیانگر مواردی هستند که با رفع آنها یک روستای خوب، به لحاظ اقتصادی تعریف می‌گردد. نبود خلاقیت‌های درونی برای رفع چالش‌ها، از جمله مواردی است که نتیجه ضعف کشاورزان، ترس از ریسک کشت‌های جدید و تکیه آنان بر تجربیات بین نسلی و گذشتگان است. شیوه سنتی کشت به علت بی‌اعتمادی به حمایت‌های دولتی و برنامه‌های بی‌نتیجه آنان، نسل‌ها اشتغال و درآمد مردم ناحیه را تامین کرده است. در واقع رواج کشاورزی سنتی سبب بروز محدودیت‌هایی مانند زمین کشاورزی برای نسل جوان است. در روستای چیشت خوجه‌لر، ریش سفید و کدخدای روستا درباره کشاورزی روستا چنین گفتند:

«به جز دامداری و کشاورزی سنتی (گندم و جو و کلزا) شغل دیگری در روستا نیست. شصت درصد مردم، برای کارگری به روستاهای اطراف می‌روند. این گروه عمدتاً جوانانی هستند که فاقد زمین کشاورزی در روستا هستند. کمبود زمین کشاورزی و بی‌زمین بودن جوانان به این علت است که زمین متعلق به بزرگترهاست و تا زمانی که تقسیم ارث نباشد، از خود چیزی ندارند و بنابراین مهاجرت می‌کنند».

در روستای زندانچال در شهرستان مینودشت، دهیار روستا در باره کشاورزی روستای خویش گفتند:

«راضی دارای شیب متوسط بوده و قطعات کوچک هستند. عمده محصولات زراعی شامل گندم و جوست. سخت است ریسک کشت‌های جدید را بپذیرند، مگر در نقاط دیگر موفق بوده باشند».

۵. ۷. تعلق مکانی

گرایش جوانان روستایی به تلفن‌های همراه از این مقوله است. درون‌گرایی به علت بی‌اعتمادی به غریبه‌ها و تأکید بر منافع فردی بجای منافع جمعی، ضعف نمادها و رویدادهای فرهنگی تضعیف نمادها فرهنگی، بی‌اعتمادی جامعه محلی نسبت به یکدیگر، ظهور رفتار راحت‌طلبانه و رغبت نداشتن به فعالیت جدید پر زحمت از علل ظهور فردگرایی در بین جامعه محلی مورد بررسی بوده است. دهیار روستای ده چناشک در شهرستان مینودشت در مورد این مسأله چنین گفتند:

«وضعیت روستای ما از روستاهای اطراف مانند زندان چال و چمانی و کوه کمر، بهتر است. با روستای دوزین ارتباطی نداریم و مردم سعی دارند بیشتر خدمات مورد نیاز خود را از شهر مینودشت تأمین نمایند. حتی برای آرایشگاه مردانه هم، باوجود نزدیکی به روستای دوزین، به مینودشت می‌روند. امنیت روستا زیاد هست و هیچ مورد خلافی ندارند».

۵. ۸. امکانات رفاهی - زیربنایی مناسب

داشتن خدمات اولیه (بهداشتی و تفریحی و فرهنگی) مناسب، امکانات رفاهی در حد روستا، پاکسازی محیط زیست روستا، امکانات زیرساختی (مخابرات، آبرسانی و...) مناسب، شبکه معابر و جاده‌های مناسب، مواردی هستند که جامعه محلی ساکن در روستاهای ناحیه شرق گلستان، آنها را به عنوان یک معیار برای روستای خوب عنوان کرده‌اند. کمبود امکانات و تاسیسات رفاهی و زیربنایی از موانع اقتصادی بخصوص در فعالیت‌های مرتبط با گردشگری است. عدم وجود تابلوهای اطلاع‌رسانی، نبود راه‌های مناسب تردد در بخش‌های جنگلی و کوهستانی سبب نارضایتی گردشگران است. همچنین خدماتی که جاذب جوانان باشند مانند کتابخانه و سالن ورزشی که با رفاه مردم در ارتباط است نیز کمتر در روستاها احداث گردیده‌اند. در راستای تأمین کمبودهای خدماتی و رفاهی به شهرهای بزرگ منطقه مراجعه می‌گردد. دهیار روستای چیشت خوجه‌لر، در مورد کمبود امکانات رفاهی و زیربنایی چنین می‌گوید:

«به علت وجود طبیعت زیبای اطراف، گردشگران به صورت پیک نیک یک روزه از شهرهای دور و نزدیک در بالادست روستا در زمینی هموار در کنار چشمه اتراق می کنند. اما این مکان به صورت خودجوش استفاده می گردد و هیچگونه تسهیلات و نظارتی بر آمدو رفت گردشگران و حفاظت از محیط زیست وجود ندارد».

همچنین دهیار روستای گچی سوی بالا، در باره نصب تابلوهای راهنما در مصاحبه چنین گفتند:

«کوهنوردان بسیاری به خاطر درنوردیدن تپه ماهورهای هزار دره، به این منطقه می آیند. مشکلاتی مانند عدم شناخت راه باعث سردرگمی کوهنوردان بود. سازمان میراث فرهنگی در زمینه نصب تابلوهای راهنما اقدامی انجام نداده بود».

۵. ۹. چشم انداز کالبدی با هویت

بافت فیزیکی روستاها، با توجه به این که به صورت خودجوش بوده، عمدتاً براساس طرح و نقشه از پیش تعیین شده نیست. در این میان، سیما و ساختار کالبدی روستاها با نفوذ و هجوم تکنولوژی، فرهنگ و سیمای شهری، و همزمان با آن تنزل ارزش های فرهنگی و بومی نزد روستائیان، روز به روز و بیش از پیش مخدوش می شوند. بدیهی است، ادامه این روند روستاهای ما را نیز به دنبال شهرها از هویت و سیمای اصیل خود دور خواهد کرد. اغلب روستاهایی که به عنوان مقاصد گردشگری مورد توجه قرار گرفته اند، روستاهایی با بافت های اصیل و سنتی با معماری بومی هستند. با در نظر داشتن روستائیان به عنوان کسانی که از عواید گردشگری روستایی بهره مند می شوند؛ حفاظت از این بناها و ترویج استفاده از نمادها و مصالح بومی، امکان افزایش درآمد اقتصادی خانوارهای روستایی را در روند توسعه درونزا امکان پذیر می سازد. ضعف توسعه کالبدی، معماری برونزا در ساخت مسکن، تضعیف چشم انداز کالبدی، عواملی هستند که مقوله های یک روستای خوب را ساخته اند. دهیار روستای بلم جرک در شهرستان مینودشت در این باره گفتند:

«بلم جرک روستای بسیار زیباییست. بخصوص در بخش قدیمی با مسکن سنتی از منظری فوق العاده برخوردار است. عمده مسکن بافت از نوع تیپ محلی و ساخته شده با مصالح بومی هستند. شبکه معابر دارای فرم ارگانیک بوده و برخی سنگفرش شده اند. ساخت و سازهایی در برخی نقاط اتفاق افتاده که چهره زیبای بافت را بر هم زده اند».

۵. ۱۰. برخورداری از فناوری اطلاعات

در برخی از روستاهای مورد بازدید، دفاتر ICT مستقر بوده و به مردم خدمت رسانی می کنند. اما وجود مشکل در ساختار اداری و نهادی حاکم بر برنامه های روستایی، سبب گردیده تا عملکرد این دفاتر نیز در حد قابل قبولی نباشد. بهره مندی از شبکه مجازی، بهره مندی از دفتر خدمات ICT، نیز جزو معیارهای یک روستای خوب عنوان شده اند. دهیار روستای زندان چال در باره دفتر خدمات ارتباطی چنین می گوید:

«بسیاری از نیازهای ارتباطی مردم این روستا با سایر نقاط، بخصوص در فصل سرما که آمد و شد به شهر مشکل است، از طریق این دفتر انجام می گیرد».

۵. ۱۱. پیوند قوی روستایی-شهری

شناخت صحیح روابط جاری میان محیط های روستایی و شهری می تواند به کوشش برای تغییر ساختاری- عملکردی روابط و مناسبات موجود و در نتیجه، برقراری پیوندهای مناسب یاری رساند. بی توجهی به این مهم، مسلماً به تعمیق بیشتر نابرابری ها میان کانون های شهری و محیط های روستایی خواهد انجامید (سعیدی، ۱۳۸۶). داشتن روابط خانوادگی با روستاهای اطراف و شهر، بهره گیری از خدمات پشتیبانی و مهندسی شهر، وجود جریان های فرهنگی و ورزشی بین روستا و شهر، دریافت خدمات از سکونتگاه های نزدیک و شهر، ارتباط اقتصادی بالا با شهر و سکونتگاه های اطراف، شواهدی هستند که از متون مصاحبه استخراج شده اند. روستاهای شهرستان گالیکش عمدتاً در مجاورت محور بین شهری و یا با دسترسی بسیار نزدیک به آن واقع شده اند. تردد به شهر گالیکش و دسترسی به خدمات این شهر برای مردم روستاهای این شهرستان بسیار سهل است. تردها

عمدتاً در تهیه برخی خدمات و محصولاتی که در روستاها ارائه نمی‌شوند مانند خدمات درمانی و یا آموزشی سطح بالاتر، فروشگاه‌های مواد غذایی و یا پوشاک و .. دسترسی به نهادهای اداری است. در این مورد دهیار روستای تلستان در شهرستان گالیکش گفتند:

«نزدیکی و دسترسی آسان به شهر گالیکش و خدمات مالی و درمانی و تجاری و تفریحی آن سبب شده تا عمده خریدها از گالیکش انجام گیرد.»

همچنین در باره تهیه مواد و مصالح ساخت و سازهای جدید نیز گفتند:

اکثر بناهای مسکونی جدید روستا با وام بنیاد مسکن ساخته شده‌اند. مصالح ساخت و سازهای جدید روستا از شهر گالیکش تهیه می‌شود. کارگر و استاد کار برای ساخت و ساز از داخل روستا استخدام می‌شوند. سیمان از کارخانه سیمان پیوند مجاور روستا، آهن و میلگرد از، گرگان، علی آباد و سایر مصالح چون درب و پنجره، کاشی، سنگ نما و... از علی‌آباد، آزادشهر، رامیان و مینودشت و گرگان تهیه می‌شود.»

عوامل اقتصادی و دست یافتن به شغل و درآمد مناسب و مطمئن نیز یکی از عوامل مهم مهاجرت‌ها است. تحصیلات، فشارهای جمعیتی، تنش‌های سیاسی و ... از عوامل دیگر مهاجرت‌ها است. بسیاری از نیروهای جوان روستاها به شهرهای بزرگ منطقه مانند گالیکش، مینودشت و کلاله و حتی گرگان و بجنورد مهاجرت کرده و در آنجا ساکن شده‌اند. تعدادی از جوانان تحصیلکرده که قادر به یافتن کار در شهر نبوده‌اند و به روستا بازگشته‌اند، اما به علت شیوه کشت سنتی، کمبود زمین و کمی درآمد از فعالیت‌های کشاورزی، مجبور به ترک مجدد روستا شده و در کارهایی مانند کارهای ساختمانی یا دستفروشی در شهرها مشغول شده‌اند. دهیار روستای ده چناشک در شهرستان مینودشت، گفتند:

«مردم به دنبال تحصیل فرزندان‌شان به شهرهای اطراف مهاجرت کرده‌اند. ولی به خانه خود در روستا سر می‌زنند و کشاورزی و دامداری را هم انجام می‌دهند. جوانان تحصیل کرده روستا که بیش از ۶۰ نفر کارشناسی و کارشناسی ارشد هستند، برای کار به شهرهای مینودشت و گرگان رفته‌اند. علت مهاجرت‌های زیاد مردم در دسترسی به خدمات رفاهی شهری است.»

۵. ۱۲. کنش پیوسته با مدیریت دولتی

اساس مداخله دولت‌ها که برگرفته از اندیشه‌ی "تکنوکرات و نخبه محور" حاصل از رویکردهای دوگانه محور «نوسازی» است، دولت را در نقش طراح و مجری توسعه و رشد در نظر می‌گیرد؛ از اینرو تفکر و ارزش‌های سنتی و جمع‌گرایانه را در اجرای امور جامعه جهت رسیدن به رفاه و توسعه را ناسازگار با اهداف خود می‌بیند و از همین رو، تلاش دارد به انحاء گوناگون همچون تأکید بر جنبه‌های مادی و فنی راه توسعه و رشد را ببیماید. در واقع اشتباه اصلی تفکر دولت محور و تکنوکرات در این است که جنبه‌های فنی و مادی توسعه را مقدم بر جنبه‌های ارزشی و محلی آن می‌داند و لاجرم به تفکرات سنتی و دانش بومی التفات کافی را مبذول نمی‌دارد. که نتیجه‌ی این امر در حاشیه ماندن افراد محلی و اندیشه‌های آنان در امر توسعه و پیشرفت است. از طرفی رخنه کردن این اندیشه در بین افراد که آنان در توسعه ابزاری بیش نیستند، آنان را ناخواهگاه وابسته به تفکر دولتی به بار می‌آورد و این نگرش را در بین آنان به وجود می‌آورد که باید منتظر توسعه بود نه آنکه آن را به وجود آورد. (قاسمی نژاد و همکاران، ۱۳۹۳: ۳). ناکارآمدی دولت در اجرای طرح‌هایی که توسط کارگزاران توسعه‌ی روستائی اجرا شد (ناقص ماندن طرح‌ها) از عوامل مهمی بود که نگرش به دولت را در بین روستاییان دچار اغتشاش و اختلال نمود. دهیار روستای صوفیان در شهرستان کلاله در باره ناکارآمدی طرح هادی در روستا می‌گوید:

«بعد از طرح هادی، قیمت اراضی مسکونی افزایش زیادی پیدا کرد که برای اسکان خانوارهای جوان مشکل آفرین شده است. دولت با تملک اراضی منابع طبیعی (۱۵ هکتار) که مرتع دام‌های مردم روستای صوفیان بوده است و تبدیل آن به شهرک، تحت عنوان طرح سمت توسعه روستا، باعث افزایش قیمت زمین مسکونی در روستا شده است. ایجاد این شهرک سه مشکل بوجود آورد: یکی از بین رفتن مرتع که محل تغذیه دام و برگزاری نوروزگاه (روستاهای ترکمن نوروزگاه را در مراتعشان برگزار می‌کنند) بود، و دوم افزایش قیمت اراضی مسکونی، سوم اینکه معابر عریض و طرح شطرنجی شهرک، همانند سایر طرح‌های اجرا شده در سایر روستاهای منطقه، سبب تحمیل فرم شهری به روستای ترکمن گردید و روستاهای این منطقه روستاهای بدون هویت ترکمن تبدیل شده‌اند».

بنا به سخنان بانوی توانمند روستای فارسیان در شهرستان گالیکش:

«مسئولان جدا از مردم عمل می‌کنند. مدیریت محلی توان اجرای صحیح کار را ندارد. بخاطر نداشتن حقوق مکفی، بیشتر اوقات در حال رسیدگی به امور اقتصادی خویش هستند. برخی مشکلات کوچک روستا توسط اهالی روستا، با برگزاری جلسات همفکری رفع می‌گردد. اما مشکلاتی که مربوط به کالبد باشد، می‌بایست توسط دهیار و از طریق بنیاد مسکن یا دولت (پشت درهای بسته) حل گردد. در طرح هادی مسائل و مشکلات فقط بین دهیاری و بنیاد مسکن حل و فصل می‌گردد، قانونا مردم نمی‌توانند در امور طرح روستا نظر بدهند و حتی باخبر هم نمی‌شوند».

بیگانگی بین برنامه‌ها و مجریان دولتی، موازی‌کاری نهادهای مرتبط از یکسو و نیازهایی که در جامعه احساس می‌شد از سوی دیگر، حس همدردی متقابل بین کارگزاران توسعه و مردم روستایی را کمرنگ نمود که نتیجه‌ی آن عدم پشتیبانی مردمی برای طرح‌هایی بود که به طور خلق الساعه و توهم آمیز پیاده می‌شدند اما به ثمر نمی‌نشستند. مانند تشویق به کشت‌های جدید بدون هیچ‌گونه حمایتی (ایجاد بازار فروش، آموزش نحوه نگهداری یا کشت و...) دهیار روستای قلعه قافه پایین در این باره گفتند:

«به فعالیت‌های سازمان جهاد کشاورزی و منابع طبیعی، در خصوص نهالکاری در منطقه به علت ارائه نهال‌های بی کیفیت، اعلام آمار غیرواقعی از کشت نهال، عدم هماهنگی بین نهادها با کشاورزان، اعتماد ندارند. پیشنهاد کشت درختان زیتون در سال ۱۳۸۹ بدون تحقیقات توسط دولت، با نهال‌های وارداتی که بعد از ۷ سال متوجه غیرمثمر بودن آنها شدند، هدر رفتن بیت المال و خسارت شدید به باغداران و عدم قبول مسئولیت توسط جهاد کشاورزی، پایههای بی‌اعتمادی مردم در منطقه به این نهاد گردید».

بررسی اظهارات مصاحبه‌شوندگان نشان داد که ضعف انطباق ساختارهای حقوقی در انطباق با شرایط روستاها، مشارکت ندادن مردم در فرآیند تصمیم‌گیری، ضعف دولت در مدیریت توسعه، بی‌توجهی کارشناسان به مردم روستایی در بیان مشکلات خود، بی‌توجهی به نقش دهیاران و موازی‌کاری نهادهای دولتی مرتبط با روستاها، ضعف روابط و اعتماد (بین مردم و دولت)، تضعیف هویت قومی و بی‌اعتمادی بین دولت، مردم و مدیران محلی همگی از عواملی هستند که زمینه را برای نارضایتی مردم از عملکرد دولت و نهادهای وابسته به آن فراهم می‌آورند. دهیار روستای طول‌آرام در شهرستان مینودشت می‌گوید:

«در زمان طرح هادی از آنها نظر سنجی نشده‌است. طرح هادی روستا هنوز هم تحویل داده نشده‌است. طرح هادی فقط چشم‌انداز زیبای روستا را بهم می‌زند. نداشتن بودجه دهیاری را علت عدم انجام کارهای عمرانی توسط خودشان می‌دانند. اگر دولت در کارهایشان دخالت نکند و به درآمد آنها آسیب نزند می‌توانند از پس خودشان بر بیایند و نیازی به طرح‌های عمرانی دولت ندارند. قدمت بیش از ۵۰۰ سال روستا نشان دهنده پایداری آن، بدون حضور دولت‌ها بوده است».

۵. ۱۳. مدیریت محلی توانمند

در انگاره‌ی جدید مدیریت روستایی نقش نهادهای محلی و مشارکت روستاییان مورد تأکید قرار گرفته و از آن به عنوان مهم‌ترین الزامات تحقق توسعه‌ی پایدار روستایی یاد شده است (پاپ زن و علی بیگی، ۱۳۸۵: ۳۹). در حال حاضر، ساختار مدیریت روستایی کشور از دو بخش شورای اسلامی روستا به عنوان نهاد تصمیم‌گیرنده و دهیاری به عنوان نهاد اجرایی تشکیل شده که از استقلال حقوقی و مالی برخوردار هستند (مرادی و آگهی، ۱۳۹۰). سیاست‌های تمرکزگرایانه‌ی دولت، وابستگی مالی نهادهای محلی و محدودیت‌های قانونی به عنوان محدودیت‌های ساختاری شورای اسلامی شهر و روستا مطرح شده است. نبود چارچوب و معیارهای مشخص در انتخاب اعضای شورا و تناقض‌های قانونی موجود یکی دیگر از چالش‌های پیش‌روی مدیریت روستایی است که بروجدی (۱۳۸۷) به آن اشاره کرده است. روستای گچی سوی بالا در شهرستان کلان، داستانی حیرت‌انگیز از تحول یک روستای سنتی و توسعه نیافته، که جز نزدیکی به زیارتگاه خالد نبی، امتیاز دیگری نداشت، به سوی یک روستای گردشگری موفق و شناخته شده در سطح کشور دارد. این روستا به همت دهیار زرنگ و فعال خود، توانسته است با همسوسازی ریش سفیدان روستا، راه خود را به صورت خودجوش به سوی درآمدزایی از گردشگری با احداث یک اقامتگاه بومگردی و یک سایت سوارکاری، بیابد. خوداتکایی مدیریت روستا سبب گردیده تا تعلق خاطر به روستا افزایش یافته و با درآمدزایی به بهبود وضعیت اقتصادی مردم کمک شایانی نموده است. دهیار روستای گچی سوی بالا چنین صحبت کردند:

«با ساخت یک اقامتگاه بومگردی با هویت ترکمن، توانستیم که با جلب گردشگران، هم در شناسایی روستا و هم درآمدزایی فعالیت مثبتی انجام دهیم. استفاده از مصالح محلی در ساخت اقامتگاه، ارائه صنایع دستی اصیل اعم از فرش و قالی ترکمنی، پشتی و اقلام ریز و درشت دیگر، لباس محلی - بازی‌های بومی محلی و سنتی و موسیقی اصیل ترکمن که بسیار جذاب و شنیدنی است، در این اقامتگاه ارائه می‌گردد. تبلیغات اقامتگاه بومگردی و روستای گچی سوی بالا، در جشنواره اقوام و اسب ترکمن و تهیه پوستر و بروشور از امکانات روستا و تهیه فیلم و گزارش از روستا توسط جهاد کشاورزی سبب معروفیت روستا گردیده است. همچنین این اقامتگاه دارای سایت اینترنتی اقامتگاه بومگردی "ترکمن اوی" جهت معرفی به گردشگران است. توصیه ایشان به مردم روستا، برگزاری مراسم‌های سنتی عروسی ترکمن برای جلب گردشگر است.»

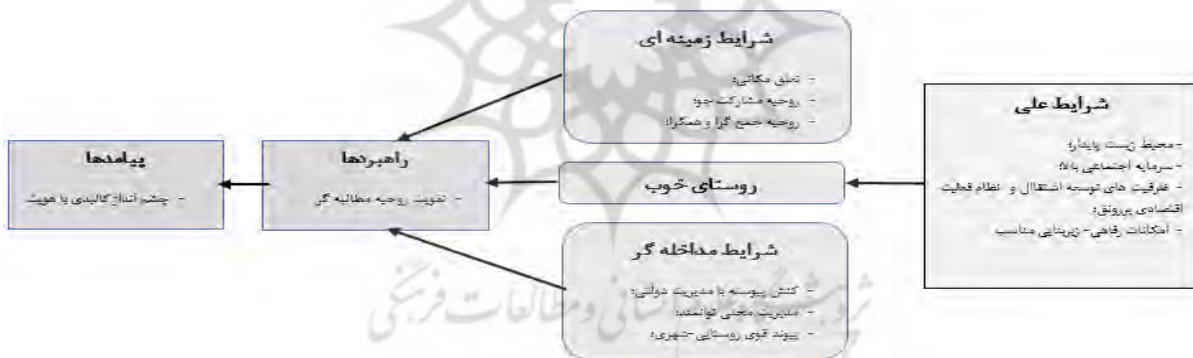
در روستای تلوستان شهرستان گالیکش، دهیار، بانوی توانمند روستا، توانسته اند نقطه ضعف روستا را که آلودگی هوا و صدای ناشی از مجاورت با کارخانه سیمان پیوند است، به یک فرصت و نقطه قوت تبدیل نمایند:

«با توافق با کارخانه سیمان پیوند جهت در اختیار گرفتن زباله‌های بازیافت این کارخانه، درحیاط دهیاری، تفکیک کرده و به فروش می‌رسانیم. این بخش از درآمد را در امور عمرانی دهیاری هزینه کرده‌ایم. همچنین گرفتن امتیازاتی مانند در اختیار گذاشتن ماشین جمع‌آوری زباله، که از طرف این کارخانه برای روستاهای تلوستان و خمیرآباد و بلوچ آباد، قلی تپه (این روستاها در معرض آلودگی‌های این کارخانه هستند) می‌آید. در توافق بعدی، کارخانه سیمان را ملزم به، به کار گرفتن تعدادی از جوانان بیکار روستا، در کارخانه کرده‌ایم. همچنین خواسته‌ایم که محور اصلی روستای تلوستان توسط کارخانه سیمان، آسفالت گردد و این کار انجام شده است. برای ساخت و ساز مردم روستا نیز سیمان از سوی کارخانه با تخفیف تحویل می‌گردد.» مقولات اصلی (گزینشی) به دست آمده، حکایت از خصایص روستاهای ناحیه شرق استان گلستان دارد. روستاهای مورد مطالعه، به صورت مجزا، واجد برخی از این ویژگی‌ها بوده و ممکن است ویژگی دیگر را نداشته باشند. بنابراین در برخی خصوصیات مشابه و در برخی دیگر متفاوت هستند. از ۱۳ مقوله گزینشی، ۵ مقوله گزینشی مورد تفاوت در بین روستاها بوده است (شکل ۳).



شکل ۳. چارچوب مفهومی روستای خوب مبتنی بر ادراک جامعه محلی (منبع: یافته‌های پژوهش)

ویژگی‌های روستای خوب مبتنی بر ادراک اجتماع محلی - که اعتبار آنها مورد تایید قرار گرفت، در چارچوب مدل نظری رویکرد داده بنیاد (گرندد تئوری) تئوریزه گردید. روستای خوب بعنوان پدیده تأثیر تحت تأثیر شرایط و مکانیسم‌ها و تعامل خاص حاکم بر آن شکل گرفته، با پیامدهایی روبرو خواهد شد. محیط زیست پایدار، ظرفیت های توسعه اشتغال و نظام فعالیت اقتصادی پررونق، سرمایه اجتماعی بالا و امکانات رفاهی- زیربنایی مناسب عوامل علی هستند که نقش کلیدی در شکل گیری روستای خوب دارند. البته اثر بخشی این عوامل تأثیر تحت تأثیر عوامل زمینه‌ای مانند تعلق مکانی، روحیه مشارکت جو و روحیه جمع گرا و همگرا و عوامل مداخله گر بویژه کنش پیوسته با مدیریت دولتی و مدیریت محلی توانمند هستند. آنچه که در نهایت می‌تواند به پیامدهای مثبت از جمله چشم انداز کالبدی با هویت ختم شود توجه و اجرای راهبرد تقویت روحیه مطالبه‌گری اجتماع محلی است. روحیه ایی که در حال حاضر ناشی از سیاست های اجرا شده و ساختارهای موجود، در مسیر نادرست قرار بگیرد (شکل ۳).



شکل ۴: مدل نظری روستای خوب مبتنی بر رویکرد گرندد تئوری

روستای خوب، ایده است که از نظرگاه پژوهشگران و مدل‌های توسعه مطرح دارای اصول محتوایی هستند که متاثر از الزامات منطقه ای - محلی از تفاوت برخوردار است. روستاییان بعنوان اصلی ترین کنشگران روستا در این تفاوت نقش دارند. در پژوهش حاضر، یافته ها ارایه شده در مقایسه با پژوهش‌های انجام شده نشان داد که در قلمرو جغرافیایی مورد مطالعه ویژگیهای روحیه مطالبه گر و چشم انداز کالبدی با هویت اولین بار در این تحقیق کشف گردید. در این ارتباط، مقوله‌های روحیه جمع گرا و همگرا و فناوری اطلاعات به ترتیب با پژوهش بدری و همکاران (۱۳۹۲) و عزیزی و همکاران (۱۳۹۹) انطباق دارد.

بررسی مؤلفه‌های دیگر نشان داد که یافته‌های پژوهش در انطباق کامل با نتایج پژوهش‌های دیگران (بدری و همکاران (۱۳۹۲)، عزیزی و همکاران (۱۳۹۹)، رستمعلی زاده و همکاران (۱۳۹۵) و مور و همکاران (۱۹۹۸)) بویژه در ابعاد اجتماعی،

اقتصادی و کالبدی-فضایی (در مقوله های سرمایه اجتماعی، اشتغال زایی و توسعه شغلی، توسعه کشاورزی، توسعه کالبدی و زیرساختی و ...) قرار دارد (جدول شماره ۵).

جدول ۵. مقایسه یافته ها با پیشینه پژوهش ۲

ابعاد	بدری و همکاران (۱۳۹۲)	رستمعلی زاده و همکاران (۱۳۹۵)	عزیزی و همکاران (۱۳۹۹)	مور و همکاران (۱۹۹۸)	پژوهش حاضر
محیط زیست	-محیط زیست.	-محیط جذاب و دل پسند برای زندگی.	بهره‌مندی از محیط اکولوژیک مناسب؛ دسترسی به آب کشاورزی در همه‌ی فصول سال.	-	محیط زیست پایدار.
روانشناختی	احساس تعلق مکانی.		جمع‌گرایی؛ بهره‌مندی از سلامتی جسم و روان.	حیثیت شخصی.	روحیه مطالبه‌گر؛ روحیه جمع‌گرا و همگرا؛ تعلق مکانی.
اجتماعی-فرهنگی	سبک زندگی؛ کیفیت زندگی؛ سرمایه اجتماعی؛ نداشتن مسائل اجتماعی؛ مدرنیته/نوگرایی؛ همیاری خانوار.	اجتماع سرزنده و سالم.	باور به ارزش‌های دینی؛ بنیان خانواده؛ انسجام اجتماعی؛ مشارکت جامعه‌ی محلی در طرح‌های توسعه‌ی روستا؛ بهره‌مندی از دانش رسمی مهارت در روستا؛ حفظ آثار فرهنگی و طبیعی روستا؛ بومی‌گرایی.	موقعیت اجتماعی؛ همگرایی جامعه محلی.	سرمایه اجتماعی بالا؛ روحیه مشارکت جو.
اقتصادی	اشتغال زایی و توسعه شغلی، توسعه کشاورزی؛ خوداتکایی اقتصادی؛ توسعه گردشگری.	اقتصاد پویا و کشاورزی پررونق.	فعال‌سازی فرصت‌های اشتغال برای روستاییان؛ رضایت از درآمد.	امنیت اقتصادی.	ظرفیت‌های توسعه اشتغال و نظام فعالیت اقتصادی پررونق

۲. در این مقایسه سه پژوهش عنابستانی و همکاران (۱۳۹۵)، کیت (۱۹۹۹) و یونگ (۲۰۰۸) - بررسی شده در بخش پیشینه - بعلت کلی بودن نتایج (در سطح بعد) کنار گذاشته شده‌اند.

امکانات و دسترسی ها؛ توسعه کالبدی و زیرساختی؛ توسعه مسکن و معماری؛ روابط متعادل شهر و روستا.	برخورداری روستا از امکانات رفاهی؛ معماری بومی؛ شبکه حمل و نقل مناسب؛ پیوستگی تعامل شهر و روستا.	رفاهی - زیربنایی امکانات مناسب؛ چشم انداز کالبدی با هویت؛ پیوند قوی روستایی- شهری.	برخورداری از خدمات عمومی.
توسعه فناوری اطلاعات و ارتباطات.	فناوری اطلاعات	مدیریت محلی توانمند؛ کنش پیوسته با مدیریت دولتی .	تکنولوژی
مدیریتی- نهادی	مدیریت روستایی.	نبودن تعارض بین دولت و مردم.	مدیریتی محلی توانمند؛ کنش پیوسته با مدیریت دولتی .

منبع: یافته های پژوهش

تطبيق یافته ها با مدل های توسعه نشان می دهد یافته های پژوهش انطباق بیشتری با مدل روستای پایدار دارد. اگرچه، برخی از یافته ها در انطباق با مدل های دیگر نیز است. در این میان، محیط زیست پایدار، سرمایه اجتماعی بالا، ظرفیت های توسعه اشتغال و نظام فعالیت اقتصادی پررونق، امکانات رفاهی- زیربنایی مناسب، فناوری اطلاعات، قوی روستایی-شهری، روحیه مشارکت جو تقریباً در همه مدل های بررسی شده در پژوهش حاضر مورد توجه قرار گرفته اند.

۶. نتیجه گیری

جستجوی امر ایده آل از جمله روستای خوب مبتنی بر ادراک اجتماع محلی مقوله ای است که در بستر برنامه ریزی فرانوگرا مورد توجه و تأکید است. گفتمان اجتماع محلی از این جنبه حایز اهمیت است که مردم توان ایجاد تغییر و دست یافتن به شرایط مطلوب را دارند.

در این ارتباط، مبتنی بر تفهم انجام گرفته -در این پژوهش- از دیدگاه اجتماع محلی ناحیه شرق گلستان، روستای خوب، روستایی با محیط زیست پایدار، سرمایه اجتماعی بالا، ظرفیت های توسعه اشتغال و نظام فعالیت اقتصادی پررونق، امکانات رفاهی-زیربنایی مناسب، مدیریت محلی توانمند، کنش پیوسته با مدیریت دولتی، چشم انداز کالبدی با هویت، فناوری اطلاعات، روحیه مطالبه گر، روحیه جمع گرا و همگرا، پیوند قوی روستایی-شهری، روحیه مشارکت جو و تعلق مکانی است. مقایسه نتیجه این پژوهش با پژوهش های انجام گرفته در این ارتباط، نشان داده است که باوجود برخی تفاوت ها در ادراک از محیط و تعریف روستای خوب از نگاه اجتماع محلی، ولی در غالب مقوله هایی اشتراک وجود دارد. مقوله های اجتماعی، اقتصادی و کالبدی- فضایی زمینه های مشترک در بین پژوهش ها است. روحیه مطالبه گری و چشم انداز کالبدی با هویت نیز مقولاتی هستند که در پژوهش حاضر متفاوت از تحقیقات دیگر کشف شده اند.

نتیجه کاربردی این پژوهش بویژه برای دستگاههای اجرایی دولتی و نهادهای عمومی که در زمینه برنامه ریزی توسعه روستایی فعال هستند از اهمیت برخوردار است. فاصله گرفتن از رویکرد نوگرا یکسان نگر که مبتنی بر یک قالب مشترک -با ضعف توجه به گفتمان اجتماع محلی- برای گونه های مختلف روستایی (روستاهای مرزی، روستاهای پیراشهری، روستاهای مستقر در اکوسیستم های حساس و ...) تصمیم سازی و تصمیم گیری می کند، مهم ترین پیام این مقاله است.

۷. حامیان پژوهش

در این بخش مراکزی که به نحوی از پژوهش حمایت کرده اند معرفی می گردند.

۸. مشارکت نویسندگان

نویسندگان به اندازه یکسان در مفهوم سازی و نگارش مقاله سهیم می باشند. همه نویسندگان محتوای مقاله ارسالی برای داوری را تایید کردند و در مورد تمام جنبه های کار توافق دارند.

۹. تعارض منافع

نویسندگان اعلام می کنند که هیچ گونه تضاد منافی ندارند.

۱۰. تقدیر و تشکر

در این بخش از افراد، موسساتی که به نحوی در انجام پژوهش به نویسندگان کمک کرده اند، تشکر و قدردانی می شود.

منابع

- ازدري فرد، فاطمه و احمدوند، مصطفی (۱۳۹۰). واكاي عملكردشوراهای اسلامی در مسیر توسعه پایدارروستایی (مطالعه موردی شهرستان سمیرم)، پژوهش‌های روستایی، ۲(۲)، صص. ۷۷-۱۰۰.
- افتخاری، عبدالرضا ركن‌الدین؛ بدري، سیدعلی؛ پایدار، ابوذر و سوادى، على اصغر (۱۳۹۱). تحلیل ادراکات روستاییان از پیشرفت زندگی، و ابعاد و موانع آن (مطالعه موردی: روستای دوساری دشت جیرفت)، پژوهش‌های روستایی، ۳(۲)، صص. ۷۳-۵۱.
- بدري، سیدعلی؛ بیات، ناصر؛ عزیزى، فاطمه و حسینی رودبارکی، سکینه بیگم (۱۳۹۲). شناخت الگوی ادراکی روستای خوب بر اساس روش شناسی کیفی، مطالعه موردی: روستای کرفس (شهرستان رزن استان همدان). پژوهش‌های روستایی، ۴(۴)، صص. ۷۴۹-۷۵۵.
- بروجردی، اشرف (۱۳۸۷). بررسی فرصت‌ها، آسیب‌ها، چالش‌ها و راه‌های توانمندسازی شوراهای اسلامی شهر و روستا. گروه پژوهش‌های فرهنگی و اجتماعی پژوهش‌کده تحقیقات استراتژیک مجمع تشخیص مصلحت نظام. پژوهشنامه شماره ۳۰.
- جلالی، رستم (۱۳۹۱). نمونه‌گیری در پژوهش‌های کیفی. مجله تحقیقات کیفی در علوم سلامت، ۱(۴)، صص. ۳۱۰-۳۲۰.
- رستم عزیزاده، ولی الله و سلیمانی، مسعود (۱۳۹۵). زندگی مطلوب روستایی با تأکید بر بهزیستی اجتماع روستایی. مجله توسعه محلی، ۳(۲)، صص. ۱۸۸-۱۸۷.
- سجاسی قیداری، حمداله و اسفرم، یعقوب (۱۳۹۶). تحلیل نزاع‌های طایفه ای-قبیله ای بر توسعه نیافتگی روستایی (مطالعه موردی استان کهگیلویه و بویراحمد-دهستان بهمئی سرحدی شرقی). مجله پژوهش‌های جغرافیایی سیاسی، ۲(۳)، صص. ۱۰۹-۱۳۷.
- فراهانی، حسین؛ عینالی، جمشید و عبدلی، سمیرا (۱۳۹۲). ارزیابی نقش سرمایه اجتماعی در توسعه نواحی روستایی (مطالعه موردی: دهستان مشهد میقان شهرستان اراک)، تحقیقات کاربردی علوم جغرافیایی، ۱۳(۲۹)، صص. ۲۷-۵۰.
- عزیزی، شیرین؛ عزیزپور، فرهاد و طهماسبی، اصغر (۱۳۹۹). تحلیل ادراک جامعه محلی از روستای خوب (مورد مطالعه: روستای ورس). مجله توسعه محلی (روستایی-شهری)، ۱۲(۲)، صص. ۵۸۷-۶۱۸.
- عنابستانی، علی اکبر؛ صادقی، فخری و قسمتی، لیلا (۱۳۹۵). تحلیل معیارهای شناسایی روستای خوب از دیدگاه کارشناسان و مدیران روستایی در شهرستان بناب. مجله پژوهش و برنامه ریزی روستایی، ۵(۱۴)، صص. ۱۷۷ تا ۱۹۴.
- عبداللهی، عظیمه سادات؛ مختاری ملک آبادی، رضا و صادقی، حمیدرضا (۱۳۹۱). تحلیل و بازشناسی رفتارهای زیست محیطی شهری (مطالعه موردی: شهر اصفهان). مجله پژوهش و برنامه‌ریزی شهری، ۵(۱۸)، صص. ۲۰-۱.
- غفاری، غلامرضا و امیدى، رضا (۱۳۸۸). کیفیت زندگی؛ شاخص توسعه اجتماعی. چاپ اول، تهران: شیرازه.
- قاسمی نژاد، ابوذر؛ وصالی، سیدسعید و علی زاده، بهزاد (۱۳۹۳). نگرش توسعه دولت محور در بین روستاییان و اثرات آن در شکل‌گیری مهاجرت روستاییان به شهر (مطالعه موردی: روستای علی‌اکبر از توابع شهرستان سلسله). فصلنامه توسعه اجتماعی، ۸(۳)، صص. ۱۴۵-۱۷۲.
- مرادی، خدیجه و آگهی، حسین (۱۳۹۰). واكاي چالش‌های مدیریت روستایی با رویکرد کیفی تئوری بنیانی. فصلنامه جغرافیا و توسعه، ۱۲(۳۴)، صص. ۱۸۱-۱۶۷.

- محمدپور، احمد و ایمان، محمدتقی (۱۳۸۷). بازسازی معنایی پیامدهای تغییرات اقتصادی در منطقه اورامان تخت کردستان ایران: ارائه یک نظریه زمینه ای. *رفاه اجتماعی*، ۷(۲۸)، صص. ۱۹۱-۲۱۴.
- Allahyari, M.S., Alipour, H. & Ghahremani Chbok. R. (2010). Healthy Village Cooperative: An approach towards rural development, *Scientific Research and Essays*, 5 (19), PP. 2867-2874.
- Catherine Keith, D.(1999). Rural Residents' Perspectives Regarding Community Change, Challenges, and Well-Being: A Socio-Ecological NOORMAGS Case Study, A Thesis Submitted to the Faculty of Graduate Studies and Research of the University of Alberta in Candidacy for the Degree of Doctor of Philosophy, Department of Renewable Resources.
- Empowerment Society International. (2008). *ESI Sustainable Village Model, Duayee, Nimba County, Liberia*, Published by the Empowerment Society International.
- Glaser, B, G. (1978). *Theoretical Sensitivity: Advances in the methodology of grounded theory*, Mill Valley: Sociology Press Ca.
- Gersmehl, Ph. (2008). *Teaching Geography*, Second Edition, Guilford Press.
- Gilman, R. (1991). The Eco-village Challenge, *Context Institute*, 29 (10), 10-15.
- Global Eco-village Network .(2013). Eco-village map. Retrieved 20 August 2014 from <http://GEN.ecovillage.org>.
- Goulding, C. (1998). Grounded theory: the missing methodology on the interpretivist agenda. *Qualitative Market Research: An International Journal* 1(1), 50-57.
- Moore, M., M.Choudhary & Singh, N. (1998). How can we know what they want? Understanding local perceptions of poverty and ill-being in Asia. IDS Working Paper No. 80, *Institute of Development Studies*, University of Sussex, Brighton
- Prakash, O. & Gangadhar, R. R. (1998). *CIRDAP Action Research Project on Developing Model Villages in Rural Development (MVRD): Country Report*. National institute of rural development (NIRD).
- Vanderstoep, w.S. & Johnston D. D. 2009. *Research Methods in Everyday Life: Blending Qualitative and Quantitative Approaches*. 1st Edition, California: Jossey-Bass.

References:

- Allahyari, M.S., Alipour, H. & Ghahremani Chbok. R. (2010). Healthy Village Cooperative: An approach towards rural development, *Scientific Research and Essays*, 5 (19), PP. 2867-2874. [In Persian]
- Anabestani, A. A., Sadeghi, F. & Baghti, L. (2016). Analysis of criteria for identifying a good village from the point of view of experts and rural managers in Benab city, *Journal of Rural Research and Planning*, 5(14), pp. 177-194. [In Persian]
- Azhdarifard, F. & Ahmadvand. M. (2019). Analyzing the performance of Islamic councils in the path of sustainable rural development (case study of Semiram city). *Rural research*, 2(3), pp. 77-100. [In Persian]
- Azizi, s., Azizpour, F. & Tahmasabi, A. (2019). Analysis of the local community's perception of a good village (case study: Vars village), *Local Development Journal (Rural-Urban)*, 12(2). Pp. 587-618. [In Persian]
- Badri, S. A., Bayat, N., Azizi, F., & Hosseini-e-Rudbarak, S. B. (2013). The perceptual cognition of good village model based on qualitative methodology (Case study: Karafs village, Hamedan Province). *Journal of Rural Researches*, 4(4), pp. 749-775. [In Persian].
- Behzadfar, M., Naderi, M., & Forouzan gohar, H. (2009). Citizens' perception of good alley and Constitutive metrics (Case Study: Tehran citizens). *Journal of Honar-ha-ye- Ziba Memari-va-Shahrsazi*, 40(3). pp. 111-120. [In Persian]
- Boroujerdi, A. (2007). Examining the opportunities, damages, challenges and ways of empowering Islamic city and village councils. The cultural and social research group of the strategic research institute of the expediency diagnosis complex. Research Paper No. 30. [In Persian]
- Catherine Keith, D. (1999). Rural Residents' Perspectives Regarding Community Change, Challenges, and Well-Being: A Socio-Ecological Case Study. A Thesis Submitted to the Faculty of Graduate Studies and Research of the University of Alberta in Candidacy for the Degree of Doctor of Philosophy, Department of Renewable Resources.
- Eftekhari, A. R., Badri, S. A., paidar, A. & Sawadi, A. A. (2011). An Analysis of Perceptions and Insights of Rustics about the Progress in Life (Case study: Dosari Village, Jiroft Plain in Iran), *rural researches*, 3(10), pp. 51-73. [In Persian]
- Empowerment Society International. 2008. *ESI Sustainable Village Model, Duayee, Nimba County, Liberia*, Gilbert, AZ 85297.
- Farahani, H., Ainali, J. & Abdoli, S. (2012). Evaluation of the role of social capital in the expansion of rural areas (case study: Mashhad Miqan district, Arak city), *applied research of geographical sciences*, 13 (29), pp. 27-50. [In Persian]

- Ghafari, Gh. & Omid, R. (1388). *Quality of life: index of social development*, first edition, Tehran: Modern Society Thought Publications.
- Ghasminejad, A., Wasali, S. S. & Alizadeh, B. (2013). The attitude of government-oriented development among villagers and its effects on the formation of rural migration to the city (Case study: Ali Akbar village of Selesh city). *Social Development Quarterly*, ^{(3)}, pp. 145-172. [In Persian]
- Gersmehl, Ph. (2008). *Teaching Geography*, Second Edition, Guilford Press.
- Gilman, R. (1991). The Eco-village Challenge, *Context Institute*, 29 (10), 10-15.
- Global Eco-village Network (2013). Eco-village map. Retrieved 20 August 2014 from <http://GEN.ecovillage.org>.
- Jalali, R. (1391). Sampling in qualitative research, *Journal of qualitative research in health sciences*, 1(4), pp. 310-320. [In Persian]
- Lincoln, Y.S. & Guba, E.G. (1985). *Naturalistic Inquiry*. Beverly Hills, CA: Sage.
- Mohammadpour, A. & Iman, M. T. (2007). The Meaning Reconstruction of Economic Changes' Consequences in Ouraman - e - Takht Region of Iranian Kurdistan: A Grounded Theory Approach, *Social Welfare*, 7(28), pp. 191-214. [In Persian]
- Moore, M., Choudhary, M. & Singh, N. (1998). How can we know what they want? Understanding local perceptions of poverty and ill-being in Asia. IDS Working Paper No. 80, Institute of Development Studies, University of Sussex, Brighton
- Moradi, Kh. & Aghi, H. (1390). Investigating Rual Management Challenges by Using Qualitative Approach of Grounded Theory, *Geography and Development*, 12(34), pp. 167-181. [In Persian]
- Prakash, O. & Gangadhar, R. R. (1998). *CIRDAP Action Research Project on Developing Model Villages in Rural Development (MVRD): Country Report*. National institute of rural development (NIRD).
- Rostamalizadeh, V. & Soleimani, M. (2015). Desirable rural life with an emphasis on the well-being of the rural community. *Journal of Local Development*, 3(2), pp. 188-187. [In Persian]
- Sartipipour, M. (2009). Village; desirable habitation. *Journal of Housing and Rural Environment*, 27(123), pp. 2-14. [In Persian]
- Sartipipour, M. (2009). *Pathology rural architecture: towards a favorable settlement*. Tehran: shahid Beheshti University press. [In Persian]
- Sejasi Qeidari, . & Esfram, Y. (2016). Analysis of clan-tribal conflicts on rural underdevelopment (a case study of Kohgiluyeh and Boyer Ahmad-Eastern border Bahmai district), *political geography research district*, 3(6), pp. 109-137. [In Persian]
- Vanderstoep, w.S. & Johnston D. D. 2009. *Research Methods in Everyday Life: Blending Qualitative and Quantitative Approaches*. 1st Edition, California: Jossey-Bass.

نحوه استناد به این مقاله:

مجیدی، افسانه؛ عزیزپور، فرهاد؛ طالش، مصطفی (۱۴۰۴). ادراک اجتماع محلی ناحیه شرقی استان گلستان از روستای خوب، مطالعات جغرافیایی نواحی ساحلی، ۲(۲)، ۵۹-۸۰.

DOI: 10.22124/gscj.2025.27726.1310

Copyrights:

Copyright for this article is retained by the author(s), with publication rights granted to *Geographical studies of Coastal Areas Journal*. This is an open-access article distributed under the terms of the Creative Commons Attribution License (<http://creativecommons.org/licenses/by/4.0>), which permits unrestricted use, distribution, and reproduction in any medium, provided the original work is properly cited.

