

باستان شناسی دوره اسلامی ایران و ویژگی‌های متمایز آن نسبت به سایر گرایشهای باستان شناسی

رضا نوری شادمهانی*



چکیده

باستان شناسی دوره اسلامی ابزاری است برای شناخت و درک بهتر جهان اسلام که از چهارده قرن پیش در سه قاره - از اسپانیا تا اندونزی - همچنان زنده است. تعریف فوق دو ویژگی بسیار مهم با خود حمل می‌کند: اول اینکه، باستان شناسی اسلامی، سرزمین‌های گوناگون با ساختارهای اقلیمی، فرهنگی و تاریخی کاملاً متفاوتی را دربرمی‌گیرد. دوم آنکه، باستان شناسی اسلامی آثار فرهنگی جهانی همچنان زنده و پویا را مورد بررسی قرار می‌دهد.

و دو ویژگی مذکور، استعداد و قابلیت بالقوه‌ای را در جهت جذب گردشگر در اختیار کشورهای اسلامی قرار می‌دهد که با اندکی تلاش و برنامه ریزی میتوان

*. عضو هیئت علمی دانشگاه علامه طباطبائی

آنرا به فعلیت رساند. در این مقاله، این دویژگی باستان شناسی اسلامی مورد بررسی قرار می‌گیرد.

مقدمه

رشته باستان شناسی دوره اسلامی یکی از سه گرایش رشته باستان شناسی است که در برخی از دانشگاه‌های جهان و ایران^۱ تدریس می‌گردد. زمینه های پژوهش و کاوش متخصصان این رشته دانشگاهی اشیاء، بناها و محوطه های اسلامی هستند. آثار فرهنگی اسلامی برخلاف آثار پیش از تاریخی و دوره تاریخی ایران از تنوع و پویایی کم نظیری برخوردارند. اما متأسفانه خطرات فراوانی اینگونه آثار را تهدید می‌کنند. یکی از آنها، روند مداوم تخریب آثار می‌باشد. دلایل بسیاری برای این امر مترتب است که مهمترین آنها را می‌توان توسعه و عمران شهرها دانست.

در نوشتار حاضر، تاریخچه بسیار فشرده ای از باستان شناسی دوره اسلامی ایران، ویژگی های متمایز آن نسبت به باستان شناسی پیش از تاریخ و دوره تاریخی در ارتباط با جذب گردشگر ارایه و خسارتی که در اثر تخریب و امحای ابنیه و سنت‌های اسلامی بر پیکره فرهنگ و اقتصاد کشور تحمیل می‌گردد مورد بحث و بررسی قرار می‌گیرد.

پژوهشگاه علوم انسانی و مطالعات فرهنگی

❖ تاریخچه باستان شناسی اسلامی ایران

باستان شناسی اسلامی که در اواخر قرن نوزدهم و اوایل قرن بیستم طلوع کرد، به دوشاخه تحقیق اکتفا داشت:

یک، گرایش به اهمیت تاریخ هنر و دیگری، رشد مطالعات شرق شناسان کسه از اواخر قرن هجدهم آغاز شده بود. (ورنورت^۱، ۱۹۹۷: ۱) بر اثر بالندگی این دوشاخه، موسسات شرق شناسی جغرافیایی، زبان شناسی، تحقیقات تاریخی و جغرافیایی،

*. این گرایش در حال حاضر در دانشگاه تهران و تربیت مدرس (مقطع دکتری) تدریس می‌گردد.

مطالعات تطبیقی در کلیه زمینه‌ها از جمله علوم محض و کاربردی، هنر، دین، فلسفه، زبانهای جدید و قدیم کلیه مناطق و تمدن‌های جهان به وجود آمد و هزاران کتاب، رساله، تک نگاشت، مقاله علمی و تحقیقاتی و انواع نقشه‌ها منتشر شد (معصومی، ۱۳۸۳: ۲۸). در نهایت بررسی و کاوشهای چندی در محوطه‌های تاریخی شرق از جمله محوطه‌های اسلامی انجام گرفت. نیازی به یادآوری نیست که بسیاری از فعالیتهای ابتدایی باستان شناسان غربی در سرزمین‌های شرق با مقاصد سیاسی آنها گره خورده است. چرا که باستان‌شناسی و سیاست در تعامل با یکدیگرند (کهل، ۱۹۹۸). و برخی از باستان شناسان کوشش می‌کنند تا مدارک تاریخی را برای اثبات حقانیت ایده‌های سیاستمداران در اختیار ایشان گذارند.

به هر حال، با ورود مسافران غرب، بسیاری از محوطه‌ها و بناهای اسلامی از قبیل: بعلبک (لبنان)، خیوه، سمرقند و تاشکند (آسیای مرکزی)، قلعه بنی حماد (الجزایر) مدینه الزهرا (اسپانیا) آرامگاه‌های اسلامی و ویرانه‌های اخضر و سامرا (بین النهرین) و صدها محوطه اسلامی دیگر توسط موسسات چند ملیتی یا افرادی همانند: ف. زازه^۱، پ. بلانش^۲، ر. بوسکو^۳، سی. پروزر^۴، ا. رویتر^۵، ای. هرتسفلد^۶ و... مورد نقشه برداری، بررسی و کاوش قرار گرفته‌اند.

با اینکه کاوش ویلیام کنت لفتوس^۸ در شوش به سال ۱۸۵۰ م برمی گردد و هیئت باستان‌شناسی فرانسه در سال ۱۸۸۴ م به محوطه باستانی شوش گام نهاد

رتال جامع علوم انسانی

1. Kohl, 1998
2. F.ssare
3. P.blanchet
4. R.bosco
5. C.preasser
6. O.reuther
7. E.herzfeld
8. w.f.loftus

(موسوی، ۱۳۸۱)، اما کاوشهای رسمی در محوطه های اسلامی ایران دیرتر از سایر بخشهای جهان اسلام آغاز شد.*

با روی کار آمدن رضاخان، اداره ای تحت عنوان اداره تحقیقات بوجود آمد که ریاست آن برعهده آندره گدارفرانسوی نهاده شد. با تلاشهای گدار، موزه ملی ایران تأسیس و مستندسازی بناها و بقایای مادی پیش از تاریخ و دوره اسلامی ایران آغاز گردید. همچنین کاوشهایی در سالهای ۳۵ و ۱۹۳۴م در شهرهای باستانی ری و نیشابور صورت پذیرفت. بدین ترتیب بی توجهی یا حداقل کم توجهی به آثار اسلامی که در حفريات قرن نوزدهم دیده می شد اندکی تعدیل شد. البته نباید فراموش کرد که رویکرد علمی به آثار اسلامی به هیچ وجه ریشه در تفکرات هیئت حاکمه و سیاستگذاران فرهنگی آن دوره نداشت. زیرا توجه به اینگونه آثار و برجسته کردن ویژگی های تکنیکی و فرهنگی آنها نه تنها با سیاست های ناسیونالیستی سلسله پهلوی همخوان نبود، بلکه تا حدود زیادی با تمایلات ملی گرایانه عصر پهلوی در تعارض و تضاد نیز قرار می گرفت.

پس از جنگ جهانی دوم، حفاری فرانسویها به شهر باستانی شوش محدود گردید و از آن به بعد، حضور آمریکایی ها در ایران تقویت شده و از سال ۱۹۵۸م، هیئت هایی از بریتانیا، ژاپن، ایتالیا، آلمان غربی، دانمارک، بلژیک، کانادا و استرالیا به ایران اعزام شدند. (ورنورت، ۱۹۹۷: ۷).

با تأسیس رشته باستان شناسی در دانشگاه تهران و مرکز باستان شناسی ایران در سال ۱۳۵۱ شمسی، حضور باستان شناسان ایرانی در حوزه های پژوهش و مدیریت باستان شناسی ایران پررنگ تر گردید، (نگهبان، ۱۳۷۶: ۸۴). برای مثال

* مراد ما از کاوش های رسمی، حفریاتی است که بر اصول، مبانی و رهیافتهای علمی بنا شده اند. چرا که نیک می دانیم که در دهه های ۱۹۱۰ و ۱۹۲۶م کاوشهایی در ری، سلطان آباد، رامین، سیرجان و گرگان توسط ای وینییه (e.vinier) فرانسوی و ژنرال زاهدی انجام گرفت که مقاصد اقتصادی را تعقیب می کرد تا اهداف علمی (برای اطلاعات بیشتر نگاه کنید به: معصومی، ۱۳۸۲).

باستان‌شناسانی چون محمدحسن سمسار، محمدیوسف کیانی، پرویز ورجاوند به ترتیب در محوطه‌های اسلامی سیراف، جرجان و مراغه به حفاری پرداختند و نتایج پژوهش‌های خود را در قالب گزارش، مقاله و کتاب در اختیار علاقه‌مندان قرار دادند.

با وقوع انقلاب اسلامی و آغاز جنگ ایران و عراق، وقفه‌ای در روند روبه‌رشد باستان‌شناسی ملی ایجاد شد. اولی دگرگونی‌های عظیم در ساختارهای سیاسی، اجتماعی و فرهنگی پدید آورد و دومی تمام توان مسوولان حکومتی و امکانات کشور را در جهت رهبری عاقلانه بحران پیش رو بسیج نمود. طبیعی است در چنین شرایطی طراحی و اجرای فعالیتهای میدانی در حوزه باستان‌شناسی به محاق فراموشی سپرده یا حداقل بسیار کم‌رنگ‌تر از گذشته دنبال گردد. به همین دلیل است که ما بین سالهای ۱۳۵۷ تا ۱۳۶۷ فقط هفت کاوش در سطح کشور انجام گرفت که صرفاً یک مورد از آنها مربوط به دوره اسلامی است (کریمی، ۱۳۸۱: ۱۷۶). اما پس از عبور از این بحران - جنگ تحمیلی - و برطرف شدن بیم‌ها و چالش‌های ناشی از آن انتظار می‌رفت که فعالیتهای فرهنگی از نوع باستان‌شناسی شتاب بیشتری گیرد. اما سیاست‌های دولت در جهت جبران آسیب‌های زمان جنگ، فعالیت‌های اقتصادی درآمدها را ترغیب می‌نمود.

از آنجا که اجرای پروژه‌های پژوهشی مانند باستان‌شناسی بطور مستقیم درآمدها نبوده بلکه بودجه‌های هنگفتی را نیز طلب می‌کردند، عملاً برای مدتی انجام اینگونه فعالیتها در حاشیه قرار گرفت، اما از سوی دیگر این رکود و رخوت فرصت بسیار مناسبی در اختیار برخی باستان‌شناسان نهاد تا به مرور یافته‌های پیشین خود پرداخته و با پیگیری تحولات نظری و روش‌شناختی حاکم بر باستان‌شناسی غرب - مهد باستان‌شناسی - درس‌های جدیدی فراگرفته و آنها را به مراکز آکادمیک باستان‌شناسی ایران تزریق نمایند. از میان این افراد که هم‌اینک در حوزه‌های مختلف باستان‌شناسی اسلامی به فعالیت مشغولند می‌توان به محمد یوسف کیانی، شهریار عدل و هایدل لاله اشاره نمود.

با فرا رسیدن مرحله سوم و تثبیت نسبی اوضاع کشور نوبت به فرهنگ و فعالیتهای پیرامون این حوزه رسید. در این دوره انتشار کتب، مجلات و برگزاری همایش‌های علمی و در نهایت انجام فعالیتهای میدانی باستان‌شناسی روندی رو به رشد به خود گرفت. به گونه‌ای که اگر تعداد کاوشهای انجام گرفته را شاخص فعالیتهای باستان‌شناختی در نظر بگیریم، یازده کاوش که سه مورد از آنها مربوط به دوره اسلامی است رقم قابل توجهی نسبت به سالهای گذشته می‌باشد. هر چند سه مورد کاوش در سرزمینی که مهمترین بخش قلمرو تمدن و فرهنگ اسلامی محسوب می‌شود (لاله، ۱۳۷۸: ۱۷) را می‌توان رقم ناامیدکننده‌ای فرض نمود.

❖ باستان‌شناسی دوره اسلامی و قابلیت آن در زمینه گردشگری فرهنگی

به منظور هرچه بیشتر روشن شدن این موضوع که باستان‌شناسی اسلامی چه نسبتی با مسایل جامعه امروز ما دارد اشاره‌ای مختصر به قلمرو این حوزه و برخی ویژگی‌های مرتبط با آن ضروری به نظر می‌رسد.

چنانچه به معرفی باستان‌شناسی دوره اسلامی در چارچوب یک تعریف نسبتاً جامع بپردازیم قلمرو و برخی ویژگی‌های آن آشکار خواهند شد. از این دیدگاه باستان‌شناسی دوره اسلامی ابزاری است برای شناخت و درک بهتر جهان اسلام که از چهارده قرن پیش در سه قاره از اقیانوسهای اطلس تا آرام و از جبل الطارق تا اندونزی همچنان زنده است (لاله، ۱۳۷۸).

در تعریف فوق دو ویژگی بسیار مهم حائز اهمیت است که تشریح آنها هدف این مقاله است.

اولین ویژگی آنکه، باستان‌شناسی اسلامی، سرزمین‌های گوناگون با ساختارهای اقلیمی، فرهنگی و تاریخی کاملاً متفاوتی را در بر می‌گیرد و دیگر آنکه، باستان‌شناسی اسلامی آثار فرهنگی جهانی همچنان زنده و پویا را مورد بررسی و مطالعه قرار می‌دهد. یعنی برخلاف باستان‌شناسی پیش از تاریخ و دوره تاریخی یکسره با

داده‌های باستان‌شناختی ناقص، پراکنده، صامت و شقه شده روبرو نیست (ملاصالحی، ۱۳۷۹: ۲۴).

دوویژگی فوق، استعداد و قابلیت بالقوه‌ای را در جهت جذب گردشگر در اختیار کشورهای اسلامی می‌نهند که با اندکی تلاش و برنامه ریزی می‌توان آنرا به فعلیت رساند. از آنجا که این نوشتار صرفاً درباره باستان‌شناسی اسلامی ایران به رشته تحریر در آمده، ناگزیریم این دو ویژگی را به جامعه امروزی خود محدود نموده و در این بستر به واکاوی آن بپردازیم.

با توجه به محدودیتهای سیاسی، اقتصادی و اجتماعی که صنعت گردشگری کشور را برای جذب طیفهای متنوع گردشگران خارجی با مشکل مواجه ساخته است، می‌بایست اقداماتی به منظور جذب گردشگران از کشورهای مسلمان آسیای میانه، قفقاز و خاورمیانه صورت پذیرد. زیرا از این منظر کشورهای مسلمان را می‌توان نمونه‌ای از یک جامعه وسیع فرهنگی دانست که دارای اشتراکات بسیاریست و جامعه ایران به طور سنتی گردشگران این کشورها را می‌پذیرد. چنانچه دولتهای مسلمان می‌توانستند منابع طبیعی، انسانی و فرهنگی خود را در چارچوب نوعی همکاری‌های مشترک اسلامی درهم آمیزند، توانایی آنها برای توسعه سریع صنعت گردشگری بدون چون و چرا تقویت می‌شد. شاید اولجایتو، پادشاه ایلخانی ایران حدوداً هفتصدسال پیش این نکته را بسیار دقیق دریافته بود، چرا که درصدد بود با انتقال پیکر پاک امام علی (ع) و امام حسین (ع) از عراق به سلطانیه - پایتخت خود - شهر جدید او زیارتگاه شیعیان گردد و بر رونق و درآمد آن اضافه شود (ویلبر، ۱۳۶۵: ۱۵۱).

ویژگی پراهمیت دیگری که به باستان‌شناسی اسلامی نسبت می‌دهند، مواجهه این نوع باستان‌شناسی با سنت‌های شفاهی و نیز فن آوری سنتی زنده در حرفه‌های مختلف امروز کشورهای اسلامی است (لاله، ۱۳۷۸: ۲۶).

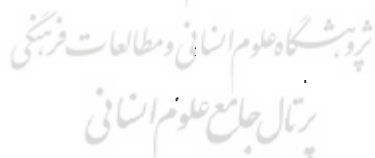
بسیاری از این گونه سنتها با ابنیه اسلامی رابطه تنگاتنگی دارند. از این جهت شاید بتوان ابنیه را ظرف و سنتهای وابسته به آنها را مظروف دانست. به دیگر سخن بناها

"ظاهر" یا "کالبد" فرهنگند و سنتها "باطن" و "روح" آن. با رجوع به این گونه سنتها و تحلیل منطقی و باستان شناختی داده‌های آن، از یکسو می‌توان ساختار فرهنگ اسلامی گذشته را بهتر درک کرد و از دیگر سو بسیاری از سنتها را برای گردشگران فرهنگی ملموس و محسوس نمود. "آثار، ابنیه و سنتها و آداب و رسوم مرتبط با آنها، در بطن محیط اصلی و خاستگاه خود معنی پیدا می‌کنند و درک می‌شوند. گردشگر فرهنگی با قرار دادن آنها در مسیر تحولشان آن را لمس می‌کند. او می‌خواهد به کمک آثار، انسانی که او را ساخته و از آن در شرایط مختلف استفاده می‌کرده بیابد و یا او ارتباط برقرار کند" (لاله، ۱۳۸۲).

برخلاف یک تکه سفال پیش از تاریخی و یا یک آتشکده متروک تاریخی، بسیاری از آثار و ابنیه اسلامی زبان گشوده و با مخاطب خود سخن می‌گویند. امروزه، همان اعمال و مناسک در بازارهای سنتی اجرا می‌شوند که در دوره های گذشته انجام می‌گرفته (تصویر ۱) یا آب انبارهای ما مانند سده‌های پیشین، همچنان صورمختلفی از فعالیت‌های انسانی در ارتباط با آب را به نمایش می‌گذارند (تصویر ۲) و یا فعالیت‌های ساختمان سازی شهر هرات با کمترین تغییرات از سده‌های پیشین به امروز منتقل شده است (تصویر ۳). چنانچه تصویر فوق را با عکسی که یک گردشگر فرهنگی غربی در سال ۱۹۶۶م گرفته است (تصویر ۴) مقایسه نمایم، می‌توانیم اولاً به راحتی استمرار فرهنگی جوامع مسلمان و زنده و پویا بودن سنت‌ها اعمال و رفتار فرهنگی آنان پی ببریم و ثانیاً علاقه مندی گردشگر فرهنگی غربی را به بناها و فعالیت‌های انسانی مربوط به آنها را به خوبی دریابیم. اگر از این منظر به بناهای فرهنگی خود توجه کنیم، آنها را حامل سنت‌ها، آداب و رسوم و فعالیت‌های انسانی می‌یابیم که می‌توانند سرمایه‌های فرهنگی و اقتصادی قلمداد شوند. سرمایه فرهنگی از آن جهت که هویت ملی و خودباوری ما را تقویت می‌کنند و سرمایه اقتصادی از این نظر که درآمد حاصل از بازدید گردشگر فرهنگی به تولید ناخالص ملی یاری می‌رساند. بنابراین هرگز به خود اجازه نمی‌دهیم که این حاملان بی چون و چرای فرهنگ و تمدن غنی ایرانی - اسلامی، آسیبهای جبران ناپذیر ببینند و یا در اثر گردشگری غیرفرهنگی و

اقدامات عمرانی شهرها مورد تعرض و تخریب قرار گیرند. همانند حمام خسرو آقای اصفهان که در اثر کج فهمی برخی یک شبه ویران شد و میراث معنوی آن نیست و نابود گردید. یا مدرسه اکبریه تبریز که در سال ۱۳۴۵ شمسی شهرداری تبریز اضلاع شرقی و غربی این مجموعه تاریخی را به دلیل امتداد خیابان دارایی تخریب کرد. (گزارش میراث فرهنگی تبریز ۱۳۸۰). بی آنکه بدانند با ویرانی بخشی از کالبد بنا، روح و معنویت درون آن نیز به تاراج خواهد رفت (تصویر ۵).

هرچند تخریب و امحای آثار فرهنگی با دلایل خوشترنگ و لعابی چون توسعه و عمران شهرها و ورود به مدرنیسم توجیه می‌شود اما بر اذهان شهروندان اندیشمند همان خساراتی را تداعی میکند که در زمان حاکمیت ظل السلاطین بر بافت تاریخی شهر اصفهان وارد شد (جاوری، ۱۳۸۱: ۵۵). چه کسی است که نداند با روند مداوم و روبه رشد تخریب بناها و سنت‌های اسلامی کشور ما هویت ملی خود را از دست داده و دیگر جای تازه‌ای برای گردشگران فرهنگی نخواهد بود.*



*. درست است که این نوع خسارت جای نگرانی داشته و برنامه ریزی‌های اصولی، رهیافتهای عملی و اقدامات جلوگیری کننده ضروری و نجات بخش را طلب می‌کند، اما خساراتی که بر پیکره فرهنگ، اجتماع و اقتصاد کشور فرود می‌آید بسیار دهشتناک‌تر است که پرداختن به تمامی آنها در این فرصت مقدور نیست.

منابع و مأخذ

منابع فارسی

- ۱- جاوری، محسن. (۱۳۸۱). "بافت تاریخی اصفهان را دریابید" *دانش نما*، شماره پیاپی ۹۴-۹۲، مهر و آذر ۸۱، صص ۵۶-۵۴.
- ۲- کریمی، فاطمه. (۱۳۸۱). "باستان شناسی" در *دایره المعارف بزرگ اسلامی*، جلد یازدهم.
- ۳- لاله، هایده. (۱۳۷۸). "باستان شناسی دوران اسلامی ایران"، *نمایه پژوهش*، سال سوم، بهار و تابستان، ۲۸-۱۷.
- ۴- ----- (۱۳۸۲). *سخنرانی در نشر تاریخ ایران*، بیست مرداد ماه ۱۳۸۲.
- ۵- معصومی، غلامرضا. (۱۳۸۳). *تاریخچه علم باستان شناسی*، تهران: انتشارات سمت.
- ۶- ملا صالحی، حکمت الله. (۱۳۷۹). "درآمدی به فکر تفکر نظری در باستان شناسی ایران"، *باستان شناسی نظری به کوشش شهرام زارع*، تهران: جهاد دانشگاهی.
- ۷- موسوی، علی. (۱۳۸۱). "ارنست هرتسفلد و باستان شناسی ایران: ۱۳۱۴-۱۳۰۴" *باستان شناسی و تاریخ*، سال ۱۷، شماره ۳۳، صص ۵۶-۴۵.
- ۸- نگهبان، عزت الله. (۱۳۷۶). *مروری بر پنجاه سال باستان شناسی ایران*، تهران: سازمان میراث فرهنگی کشور.
- ۹- ویلبر، دونالد. (۱۳۶۵). *معماری اسلامی ایران در دوره ایلخانیان*، (ترجمه عبدالله فریار)، تهران: انتشارات علمی و فرهنگی.

منابع لاتین

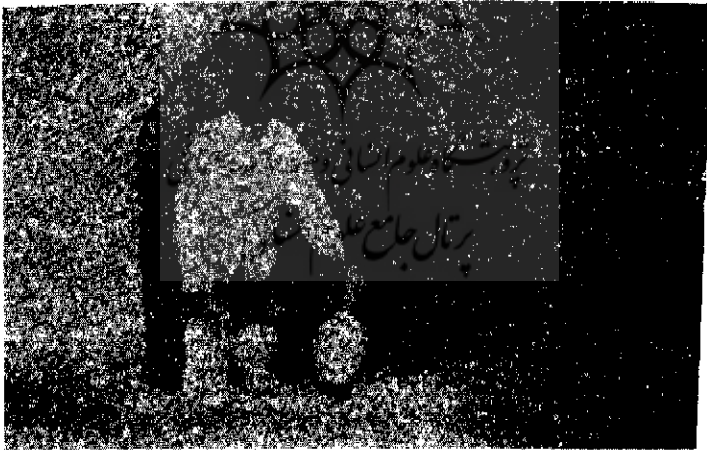
- 1- Kohl, P. (1998). "Nationalism & Archaeology: on the constructing of Nations & the Reconstruction of the Remote past", *annual Reviews of Anthropology*, vol. 27, pp. 223- 240.
- 2- Vernot, S. (1997). " the Rise of Islamic Archaeology ", *Muqarnas An Annual on the visual culture of the Islamic world*, vol 15, Edited by Gulru Necipoglu , pp. 1-10.



پژوهشگاه علوم انسانی و مطالعات فرهنگی
پرتال جامع علوم انسانی



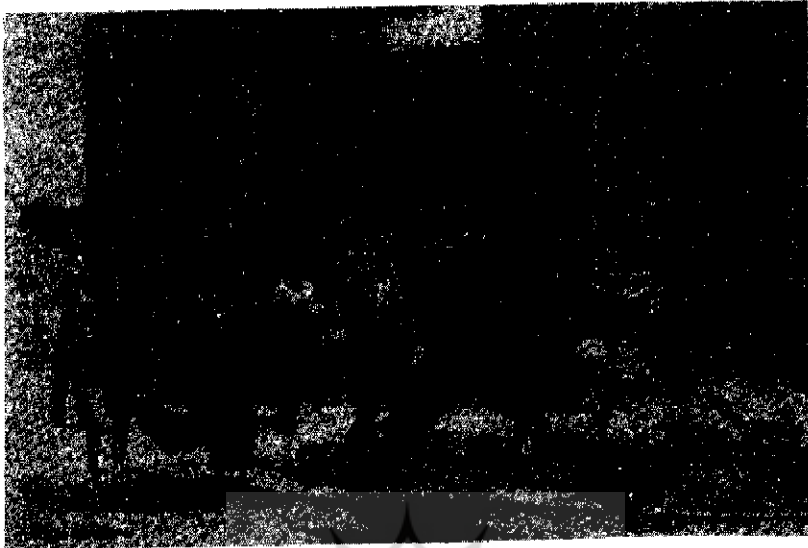
تصویر ۱ - نمایی از بازار سیرجان (برگرفته از سیمای جهانگردی استان کرمان، صفحه ۳۹)



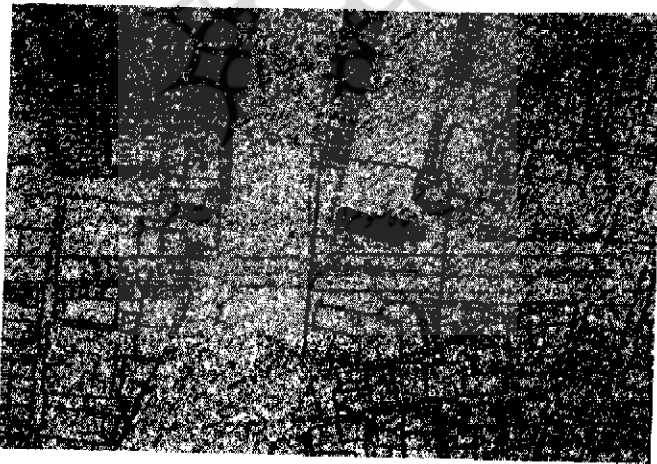
تصویر ۲ - آب انباری در بافت قدیمی ناین (عکس از اسماعیلی، شهریور ۱۳۸۳)



تصویر ۳ - نگاره‌ای از کمال الدین بهزاد (برگرفته از هنر معماری اسلامی ایران، صفحه ۳۷)



تصویر ۳ - فعالیت بنایی در افغانستان (عکس از جان برری، تابستان ۱۹۶۴)



تصویر ۵ - قسمتی از بافت تاریخی تبریز، مدرسه اکبری که توسط خیابان دارایی به دو بخش تقسیم شده است. (برگرفته از گزارش میراث فرهنگی تبریز ۱۳۸۰)