



<https://ui.ac.ir/en>

Journal of Research in Arabic Language

E-ISSN: 2821-0638

Document Type: Research Paper

Vol. 17, Issue. 2, No. 33, 2025

Received: 20/08/2024 Accepted: 23/12/2024

Elegy of Imam Hussein (AS) in the Poems of Muhtasham Kashani and Al-Sharif Al-Radhi: A Statistical Stylistic Study

Mohammed Hassan Amraei*

*Corresponding Author: Associate Professor, Department of Arabic Language and Literature, Faculty of Humanities, Velayat University, Iranshahr, Iran
Email: m.amraei@velayat.ac.ir

Abstract

The painful event of Ashura is one of the most recurring events in the history of Islam, which is about the great deviation of the Islamic nation after the Holy Prophet (AS). It has become a model for all freedom seekers in every corner of this turbulent world, and it is a valuable experience in reforming human societies, correcting distortions, and eliminating corruption and deviations. The impact left by the personality of Abu Abdullah Al-Hussein (AS) and the Ashura uprising in the minds and souls was so strong that many freedom-loving movements took it as a model of struggle and uprising. Since the advent of Islam, many committed poets have risen up to defend the Holy Prophet (AS) and his sacred ideals. This movement has continued throughout the history of Shiism in support of the Ahl al-Bayt (AS), and its peak is evident in the event of Ashura and the expression of injustice and grief over Imam Hussein (AS) and his loyal companions. In the same context, the poets Sharif al-Radi (359-406) and Mohtasham Kashani (905-996), according to the political and religious situations of their time, turned to mourning Imam Hussein (AS) and his suffering and began to explain the injustice of that great Imam. The two poets expressed their feelings through poetic stanzas with simple language and have great similarities in the field of Hussein poetry. Both Sharif al-Radi and Mohtasham Kashani in their poems "Karbala" and "Baz-e-in-che-shorsh-ast..." dealt with the mourning of Imam Hussein (AS) in a beautiful way and with religious, Sufi, social, and political topics.

In this regard, this study aims to compare the literary style of Sharif al-Radhi and Mohtasham Kashani based on the theory of the famous German scholar Busemann to show how the thought, ideology, and style of Persian and Arab poets were in mourning Imam Hussein (AS). The study of style based on this method is a quantitative study, not a qualitative one. The style of the two poets is literary, and the emotional level differs in their elegies.

Statistical stylistics is a branch of linguistic stylistics that studies literary texts using mathematical methods and automated statistics. The statistical method was previously created by Richard Armstrong (as cited in [Sedghi, 2019](#)). The German scholar Busemann was one of those who trusted this statistical method and used it in German literary texts. This method is used to distinguish between scientific and literary styles by determining the quantity and ratio of verbs to adjectives; that is, by calculating the number of verbs and adjectives and then dividing the verbs by the counted adjectives, a part of what indicates the style of work is obtained. In other words, by increasing the ratio of verbs to adjectives, the literary style becomes more emotional, and by decreasing it, the style becomes more scientific and rational ([Maslouh, 1992, p. 74](#)). Saad Maslouh,

an Egyptian linguist, localized the theory of statistical stylistics invented by Busemann, and considered it a branch of the new criticism.

In this research, in addition to the comparative investigation of the style in two poems by Al-Sharif Al-Radi and Mohtasham Kashani in mourning Imam Hussein (AS), the amount of literary style in these two poems is also subject to comparative analysis and criticism. The reason for choosing these two poets and their poems is that, first, the style of the two selected poems is literary and we aim to address the amount of this style in the two poems based on Busemann's method. Second, both poets were creative in mourning Imam Hussein (AS) and the Karbala incident. Therefore, it is important to know the most important indicators that distinguish these two styles from each other. Both Al-Sharif Al-Radi and Mohtasham Kashani consider the Ashura event to be the Day of Judgment, and they try to apply this topic in their poetry with different expressions. Al-Sharif Al-Radi also mentions in part of his poem the deviation of the Prophet's nation from religion, and Mohtasham also mentions the criminals and oppressors in the Ashura incident more clearly. From this standpoint, the study aims to investigate the style in the poems of the two Shiite Persian and Arab poets and identify the points of difference and similarity and the components that influence the literary style of their poetry. The study seeks to answer the following three research questions:

- 1) How is the style of Sharif al-Radi and Mohtasham Kashani in mourning Imam Hussein (AS) based on the Busemann equation?
- 2) Does the style of Sharif al-Radi and Mohtasham Kashani in mourning Imam Hussein (AS) differ according to the Busemann equation?
- 3) What are the most important characteristics that made the style of one of these two poets more literary than the other?

The results of the study showed that according to Busemann's equation, the style of both Mohtasham Kashani and Sharif Radhi's poems in mourning Imam Hussein (AS) is a literary style and not a scientific one. The quantitative and statistical analysis of Mohtasham Kashani and Sharif Radhi's poems in mourning Imam Hussein showed that the amount of verb-adjective ratio (VAR) in the text of Mohtasham's poem is somewhat higher; therefore, based on Busemann's equation, Mohtasham's style is more literary than Sharif Radhi's style.

Among the most important elements that caused the rise of VAR in the two poems, we can point to structural factors such as the language of the poem, the type of speech, the use of verbs, the use of imaginary images and artistic images, the involvement of emotions and feelings, the improvisation of poems, etc. As for the factors of age and gender, only the age factor has an effect on VAR and the gender factor did not affect the increase in VAR because the style of both writers is masculine and similar. Despite the great stylistic similarity, Mohtasham's style is more literary than that of Sharif al-Radi, and the reason for this is often due to his rational and wise view to the elegies of Imam Hussein (AS). The use of simile is also among the factors in reducing VAR in Sharif al-Radi's poem.

Keywords: Comparative Stylistics, Sharif al-Radi, Mohtasham Kashani, Elegy of Imam Hussein (AS), Busemann Equation.

References

- Al-Arja, J. Y. (2008). The style between men and women: A statistical linguistic study. *Journal of Language and Literature*, 23, 1-24 [In Arabic].
- Al-Shaib, A. (1976). *Style* (7th ed). Egypt: Egyptian Renaissance Library [In Arabic].

- Al-Sharif Al-Radi, H. M. H. M. (1928). *Al Diwan Al-Sharif Al-Radi* (A. An Al-Azhari, Ed.). Beirut: Al-Adabiya Press [In Arabic].
- Antosch, F. (1969). The diagnosis of literary style with the verb-adjective ratio. In: L. Dolezel & R. W. Baily (Eds.). *Statistics and Stylistics*. New York. pp. 40-59 [In Arabic].
- Eidi, Z., Sedgi, H., Ashraf, S., Falahati, S., & Sedghi, H. (2017), Analysis of the different types of language from the treatise “Al-Ghufran Ma’arri” and the treatise “Tawabih wa al-Zawabi” by Ibn Shahid based on the Busemann equation. *Journal of Language Research (Alzahra University)*, 22, 127-146. Doi: <https://doi.org/10.22051/jlr.2015.1843> [In Persian].
- Fatouhi Roud Moejeni, M. (2011). *Stylistics: Theories, approaches and methods*. Tehran: Sokhan Publication [In Persian].
- Mahdavi Kani, M. S. (2007). The concept of "lifestyle and its scope in social sciences. *Quarterly Journal of Cultural Research*, (1), 199-230 [In Persian].
- Maslouh, S. (1992). *Style: A statistical linguistic study* (2nd ed). Cairo: Alam Al-Kutub [In English]
- Mohtasham Kashani, K. D. A. (n.d). *Diwan of Mohtashem Kashani*. Tehran: Sanaei Publication [In Persian].
- Naemi, Z., & Turabi, L. (2019). A study of Literariness of style of poetic collections “Ghalat Li al Samra by Nizar Qabbani and Rastakhiz by Simin Behbani using Busemann Equation. *Journal of Research in Comparative Literature*, 4(63), 123-143. [10.22126/jccl.2020.2256.1679](https://doi.org/10.22126/jccl.2020.2256.1679) [In Arabic].
- Sedghi, H., Parnoosh, A., & Roostaei, H. (2019). The elegy Imam of Hussein (AS) in al-Sharif Razi and Al-sanawbari’s poetry based on statistical analysis of style. *Journal of Research in Arabic Language (University of Isfahan)*, 11(21), 1-14. <https://doi.org/10.22108/rall.2018.103914.1036> [In Arabic].
- Sedqi H., & Hossein R. (2015). Measuring the style of poetry in its three types: Classical, free verse, and prose poem, based on Busemann’s Equation. *Journal of the Iranian Society of Arabic Language and Literature*, 1-18 [In Arabic].
- Zarrinkoob, A. H. (1975). *Literary criticism*. Tehran: Amir Kabir Publication [In Persian]



رثاء الإمام الحسين (عليه السلام) في أشعار محتشم الكاشاني والشريف الرضي دراسة أسلوبية إحصائية^١

محمد حسن امرائي *

الملخص

تُعدُّ حادثة عاشوراء المؤلمة من أكثر الأحداث المتكررة في تاريخ الإسلام، والتي تحكي عن الانحراف الكبير للأمة الإسلامية بعد الرسول الكريم (صلى الله عليه وآله وسلم)، حيث باتت أسوة لكل الباحثين عن الحرية في كل زاوية من هذا العالم المضطرب، وهي تجربة قيمة في إصلاح المجتمعات الإنسانية، وتقويم الإعوجاجات، وإزالة الفساد والانحرافات. إن الأثر الذي تركته شخصية أبي عبد الله الحسين (عليه السلام)، وانتفاضة عاشوراء في عقول ونفوس العالم، كان قوياً، لدرجة أن العديد من الحركات المحبة للحرية أخذت منه نموذج النضال والانتفاضة. منذ ظهور الإسلام، نهض العديد من الشعراء الملتمزين للدفاع عن الرسول الكريم (صلى الله عليه وآله وسلم)، ومثله المقدسة، بحيث استمرت هذه الحركة طوال تاريخ التشيع في نصرة أهل البيت (عليهم السلام)، وتتجلى ذروتها في حدث عاشوراء والتعبير عن الظلم والحزن على الإمام الحسين (عليه السلام)، وأصحابه المخلصين. في السياق ذاته، اتجه الشعراء الشريفة الرضي (٣٥٩ - ٤٠٦ هـ)، ومحتشم الكاشاني (٩٠٥ - ٩٩٦ هـ)، بحسب الوضع السياسي والديني في عصرهما، إلى رثاء الإمام الحسين (عليه السلام)، ومعاناته، وبدأ في شرح مظلومية ذلك الإمام العظيم. لقد عبر هذان الشعراء عن مشاعرهما من خلال مقاطع شعرية مع لغة بسيطة ولديهما أوجه تشابه كبيرة في مجال الشعر الحسيني. تناول كل من الشريف الرضي ومحتشم الكاشاني في قصيدتيهما كربلاء وباز/ين چه شورش /ست، عزاء الإمام الحسين (عليه السلام)، بطريقة جميلة وبمواضيع دينية وصوفية واجتماعية وسياسية. يهدف هذا المقال إلى مقارنة مدى أدبية الأسلوب لدى الشريف الرضي ومحتشم الكاشاني، بناء على نظرية العالم الألماني الشهير، بوزيمان، ليظهر كيف كان فكر وأيديولوجية وأسلوب الشعراء الفرس والعرب في عزاء الإمام الحسين (عليه السلام). ودراسة الأسلوب على أساس هذه الطريقة هي دراسة كمية وليست كيفية، وأسلوب الشاعرين على أساس هذه المعادلة أدبي والدرجة الانفعالية تختلف في مرائيها. تشير نتائج البحث إلى أن أدبية أسلوب محتشم الكاشاني أكثر نسبياً من أسلوب الشريف الرضي؛ لأن الرضي، بالإضافة إلى موقفه الحكمي، وكذلك عرض الأحداث بموضوعية وقريبة من الواقع باستخدام التشبيهات المختلفة، قد خفض مستوى (ن ف ص) في شعره وقلل من أدبيته.

الكلمات المفتاحية: الأسلوبية المقارنة، الشريف الرضي، محتشم الكاشاني، رثاء الإمام الحسين (عليه السلام)، معادلة بوزيمان

١- تاريخ التسلم: ١٤٠٣/٥/٣٠ هـ.ش؛ تاريخ القبول: ١٤٠٣/١٠/٣٠ هـ.ش.

Email: m.amraei@velayat.ac.ir

* أستاذ مشارك في قسم اللغة العربية وآدابها بجامعة ولايت، إيرانشهر، إيران

Copyright©2025, University of Isfahan. This is an Open Access article distributed under the terms of the Creative Commons Attribution License (<http://creativecommons.org/licenses/by-nc-nd/4.0>), which permits others to download this work and share it with others as long as they credit it, but they cannot change it in any way or use it commercially

<http://10.22108/rall.2024.142531.1542>

١. المقدمة

الأسلوبية الإحصائية فرع من فروع الأسلوبية اللغوية التي تدرس النصوص الأدبية باستخدام الأساليب الرياضية والإحصائيات الآلية. تم إنشاء الأسلوب الإحصائي سابقاً بواسطة ريتشارد أرمسترونج (صدقي وآخرون، ١٣٩٦هـ، ص ١٢٨). إن العالم الألماني، أ. بوزيمان، كان ممن وثق بهذا الأسلوب الإحصائي، واستخدمه في نصوص الأدب الألماني. تستخدم هذه المعادلة للتمييز بين الأسلوب العلمي والأدبي من خلال تحديد كمية ونسبة الأفعال إلى الصفات؛ أي أنه من خلال حساب عدد الأفعال والصفات، ثم قسمة الأفعال على الصفات المعدودة، يتم الحصول على جزء، مما يدل على أسلوب العمل؛ أي أنه بزيادة نسبة الأفعال إلى الصفات يكون الأسلوب الأدبي أكثر انفعالية، وتخفيضها يصبح الأسلوب أكثر علمية وعقلية (مصلوح، ١٩٩٢م، ص ٧٤).

قام العالم اللغوي المصري، سعد مصلوح، بتوطيد نظرية الأسلوبية الإحصائية التي ابتكرها بوزيمان، وعدها فرعاً من فروع النقد الجديد (المصدر نفسه، ص ٦٥). في هذا البحث، بالإضافة إلى المعالجة المقارنة للأسلوب في قصيدتين للشريف الرضي ومحتشم الكاشاني في رثاء الإمام الحسين (عليه السلام)، فإن كمية الأسلوب الأدبي في القصيدتين تخضع للتحليل والنقد المقارن.

وسبب اختيار هذين الشاعرين وقصيدتيهما هو، أولاً، أن أسلوب القصيدتين المختارتين أدبي، ونريد أن نتناول كمية هذا الأسلوب في القصيدتين، استناداً إلى معادلة بوزيمان؛ ثانياً: كلا الشاعرين أبدعا في عزاء الإمام الحسين (عليه السلام) وحادثة كربلاء؛ ولذلك من المهم معرفة أهم المؤشرات التي تميز هذين الأسلوبين عن بعضهما البعض. يعتبر كل من الشريف الرضي ومحتشم الكاشاني أن حدث عاشوراء هو يوم القيامة، ويحاولان تطبيق هذا الموضوع في شعرهما بتعابير مختلفة. كما يذكر الشريف الرضي في جزء من قصيدته انحراف أمة الرسول عن الدين، ويذكر محتشم أيضاً المجرمين والظالمين في حادثة عاشوراء بشكل أكثر وضوحاً.

فمن هذا المنطلق، يهدف المقال إلى دراسة الأسلوب في قصيدتي الشاعرين الشيعة الفارسي والعربي، والتعرف على نقاط الاختلاف والتشابه والمكونات المؤثرة في الأسلوب الأدبي لشعرهما.

١-١. أسئلة البحث

- كيف يكون أسلوب الشريف الرضي ومحتشم الكاشاني في رثاء الإمام الحسين (عليه السلام)، على أساس معادلة بوزيمان؟
- هل يختلف أسلوب الشريف الرضي ومحتشم الكاشاني في رثاء الإمام الحسين (عليه السلام)، بحسب معادلة بوزيمان؟
- ما أهم الخصائص التي جعلت أسلوب أحد هذين الشاعرين أكثر أدبية من الآخر؟

١-٢. منهجية البحث

منهج هذه الدراسة وصفي وتحليلي، يعتمد على الأسلوب المقارن. يمكن تقسيم الهيكل الأساسي للبحث إلى قسمين (الجزء النظري والجزء التطبيقي). ويتناول الجزء النظري من البحث تعريف الأسلوب والأسلوبية والاختلافات بين الأساليب الأدبية والعلمية ومعادلة بوزيمان وفروعها و...، كما يتناول الجزء التطبيقي والتنفيذي من البحث التكييف الأسلوبي لنموذج بوزيمان في نص القصيدة العربية كربلاء للشريف الرضي، والقصيدة الفارسية باز/ين چه شورش/ست لمحتشم الكاشاني.

١-٣. خلفية البحث

أما فيما يتعلق بخلفية البحث والأسلوبية الإحصائية وكيفية استخدامها لفهم أسلوب النصوص الأدبية، فقد بذلت جهود قيمة، مثل ما قدمه سعد مصلوح (١٩٤٣م)، في كتاب الأسلوب: دراسة لغوية إحصائية. استخدم مصلوح معادلة بوزيمان لنشر

النصوص الأدبية من مسرحيات أو روايات لعدة مؤلفين.

إضافة إلى ذلك، فإن هناك دراسات أخرى قيمة تناولت أسلوب النصوص الأدبية، اعتماداً على معادلة بوزيمان. منها يمكن الرجوع إلى مقال دراسة أسلوبية لمدايح المتنبي وابن هاني الأندلسي في ضوء معادلة بوزيمان، لحسين روستايي وحامد صدقي (١٤٣٧هـ)، الذي تناول الأسلوبية المقارنة من مديح المتنبي وابن هاني على ضوء معادلة بوزيمان. وكذلك مقالة رثاء الإمام الحسين (عليه السلام)، في أشعار الصنوبري والشریف الرضي دراسة أسلوبية إحصائية، لحامد صدقي وزملائه (١٣٩٨هـ.ش)، والتي تتناول بناء على معادلة بوزيمان الأسلوبية الإحصائية للمراثي الحسيني في شعر الصنوبري والشریف الرضي.

وأيضاً مقال دراسة الأسلوب الأدبي لمجموعة شعرية معنونة بقاتل لي السمراء، لنزار قباني ورستاخيز لسيمين البهبهاني على أساس معادلة بوزيمان، لزهرة ناعمي وليلى ترابي حور (١٣٩٨هـ.ش). وفيه تمت دراسة مستوى الأسلوب الأدبي لنزار قباني وسيمين البهبهاني في المجموعات الشعرية المذكورة، وتحليل العوامل المؤثرة في تمايز أساليبها. وغيرها من الأعمال التي لا يسع المجال لذكرها منفردة. ومع ذلك، بقدر ما تم إجراء بحث، لم يتم إجراء أي بحث حول الأسلوبية الإحصائية لشعر الشریف الرضي ومحتشم الكاشاني في رثاء الإمام الحسين (عليه السلام) بصورة مقارنة. ولذلك تعتبر هذه الدراسة المبينة على معادلة بوزيمان في الأسلوبية الإحصائية دراسة مفيدة للقارئ.

٢. وقفة عند القصيدتين

٢-١. قصيدة كربلاء للشریف الرضي في عزاء الإمام الحسين (عليه السلام)

يعتبر الشریف الرضي من أهم شعراء الشيعة الذين يعود نسبهم إلى آل البيت. وله قصائد مشهورة قيمة في عزاء الإمام الحسين (عليه السلام). قصائده خالية من الصعوبات، وملينة بالمودة الصادقة والحب الخالص للإمام (عليه السلام) وأهل بيته. وهذه القصائد هي: الأمانى حسرة وعناء، وكرب وبلاء، ووالهفتاه لعصبة علوية، ورب ساع لقاعد، ويا يوم عاشوراء. إن بداية المراثي العاشورائية للشریف الرضي هي في العاشر من المحرم سنة استشهاد الحسين بن علي (عليه السلام). وقد عبر بهذه القصائد الخمس التي يبلغ مجموعها مئتين وستة وعشرين بيتاً، في عزاء الإمام الحسين (عليه السلام) عن خصائص الإمام (عليه السلام) الشخصية والاجتماعية.

يعد الشریف الرضي أحد كبار شعراء الشيعة الذين التزموا باستمرار بقيم عاشوراء وذكروا معاناة آل النبي الكريم (صلى الله عليه وآله وسلم) في عدة قصائد طويلة. إن الشریف الرضي، حزناً على الإمام الحسين واستذكراً لمعاناته، جعل من أحداث عاشوراء وكربلاء موضوعاً لحديثه وكتب عنها قصيدة ألفية البليغة والفريدة، بهذا المطلع:

كَرْبَلَا لَا زِلْتَ كَرْبَاءً وَبَلَا مَا لَقِيَ عِنْدَكَ آلُ الْمُصْطَفَى

(١٣٠٧هـ، ج ١، ص ٣٣-٣٦).

قصيدة كربلاء هي أشهر مراثياته عن عاشوراء ومصير آل النبي. إن هذه القصيدة المكونة من ٦٢ بيتاً، وهي مرثية في حداد الإمام الحسين (عليه السلام). يتناول الشاعر موضوع كربلاء دون مقدمة أو تغزل. أول الكلمات التي تخرج من فمه هي كلمة كربلاء وكأن كربلاء قد أوقدت نار الحزن في قلب الشاعر، فيخاطب كربلاء أولاً.

٢-٢. قصيدة باز این چه شورش است لمحتشم الكاشاني في عزاء الإمام الحسين (عليه السلام)

يعد وصف معاناة الإمام الحسين (عليه السلام) من أكثر المواضيع التاريخية والدينية تأليفاً، والتي استفاد منها معظم الكتاب والشعراء في عصور مختلفة. كان لملحمة عاشوراء تأثير كبير على الشعر والأدب الفارسي على مر القرون. ومن بين الأعمال التي تم إنشاؤها في هذا الصدد، تحظى مرثية محتشم الكاشاني الشهيرة بمكانة فريدة، حيث أصبحت الآن رمزاً للحداد على محرم لسنوات عديدة. ويعتقد البعض أن لهذا النعي أثراً أكثر من الشعر، وهي بهذا المطلاع:

باز این چه شورش است؛ که در خلق عالم است باز این چه نوحه و چه عزا و چه ماتم است

(١٣٧٠هـ، ص ٢٨٠ - ٢٨٤).

تعد هذه القصيدة من أشهر المراثيات، ومن أبقى القصائد المنشودة في وصف ضحايا حادثة كربلاء ومقتل الحسين بن علي في الأدب الفارسي، وقد كتبها كمال الدين علي الملقب بمحتشم الكاشاني، وهو شاعر فارسي من القرن العاشر الهجري وأحد شعراء المراثيات الشيعية. تعد مقطوعة "يا له من فتنة في خلق العالم" أشهر تأبين لضحايا حادثة كربلاء في الأدب الفارسي، ولها مكانة خاصة لدى محبي الشيعة.

٣. الإطار النظري للبحث

١-٣. الأسلوب والأسلوبية الإحصائية

يعرّف لاروس الأسلوب على هذا النحو: «الأسلوب هو مجموعة الأساليب التي يستخدم بها الكاتب جميع حروف اللغة للتعبير عن أفكاره ونواياه ويستخدمها. إن اختيار الكلمات وطريقة إيصال المحتوى، والذي غالباً ما يتحدى قواعد النحو، يشكل الأسلوب» (مهدي كني، ١٣٨٦هـ.ش، ص ٢٠٢). يعتبر الفيلسوف الألماني، آرثر شوبنهاور (١٧٨٨ - ١٨٦٠م)، أن الأسلوب هو صورة الفكر الإنساني، ويعتبره الطريقة الأكيدة لفهم مزاج الإنسان (زرين كوب، ١٣٥٤هـ.ش، ص ٦٧٨). يعتقد فرانسوا فولتير (١٦٩٤ - ١٧٧٨م)، أشهر الفلاسفة والكتاب الفرنسيين في عصر التنوير، أن «الأسلوب النبيل ضروري للغاية» لدرجة أنه بدون سيختفي جمال المشاعر» (مهدي كني، ١٣٨٦هـ.ش، ص ٢٠٣).

ومن ناحية أخرى، فإن الأسلوبية هي أيضاً معرفة التعرف على طريقة استخدام اللغة في كلام شخص أو مجموعة أو نص أو مجموعة نصوص (فتوح، ١٣٩٠هـ.ش، ص ٩٢). تم إنشاء أبحاث الأسلوبية الإحصائية لأول مرة بواسطة ريتشارد أرمسترونج. وفيما بعد استخدمها العالم الألماني، بوزيمان، في نصوص اللغة الألمانية (صدقي وروستاي، ١٣٩٤هـ.ش، ص ١٣٤). يحدد الأسلوب الإحصائي، بلغة الرياضيات والإحصاء، أدبية العمل ومستواه.

لقد اعتبر سعد مصلوح، الأسلوبية الإحصائية واحدة من أدق المدارس النقدية وأكثرها علمية (١٩٩٢م، ص ١٨). ساهمت الأساليب الإحصائية بشكل كبير في الطبيعة المنهجية والعلمية للبحث الأدبي. يتم إجراء جزء كبير من مراجعات الأسلوب في إطار الأساليب الإحصائية والمنطقية والرياضية والحاسوبية (ناعمي وترابي حور، ١٣٩٨هـ.ش، ص ١٢٦).

علماً بأن الطريقة الإحصائية هي طريقة أكثر دقة وثقة في تحليل المواضيع من الطريقة الأدبي، فتم في هذا البحث إجراء تحليل كمي للعناصر المحددة للأسلوب ومستوى أدبيته في قصيدة ألفية الشريف الرضي، وقصيدة محتشم الكاشاني، وتم حساب تكرار كل عامل من العوامل الأسلوبية ونوعها وإظهارها في الجدول والرسوم البيانية التي سيأتي ذكرها.

٣-٢. الفرق بين الأسلوب العلمي والأسلوب الأدبي

لقد عبر أحمد الشايب في كتابه *الأسلوب*، عن بعض الاختلافات بين الأسلوب العلمي والأدبي، ويرى أن الأسلوب الأدبي عاطفي وانفعالي؛ في حين أن الأسلوب العلمي غالبا ما يعتمد على الموضوعات والحقائق العقلانية. ولذلك فإن الأسلوب العلمي هو لغة العقل، والأسلوب الأدبي هو لغة العاطفة. الغرض من الأسلوب العلمي هو التعبير عن الحقائق العقلية والفكرية لغرض التعليم؛ لكن الغرض من الأسلوب الأدبي هو خلق الدافع الداخلي والانفعالي من أجل تحفيز الجمهور والتأثير عليه (١٩٧٦م، ص ٥٩).

يتميز الأسلوب الأدبي بالمبالغة، والتعميم، والجمال، والأثر؛ لكن الأسلوب العلمي يتميز بالدقة، والإصرار، والتدقيق. تعد الصور الخيالية والصنائع البديعية والكلمات الموسيقية في الأسلوب الأدبي من أهم عناصر إظهار المشاعر والأحاسيس العميقة لدى الجمهور، إلا أن المصطلحات العلمية والأعداد الحسابية والخواص الهندسية المستخدمة في الطريقة العلمية هي من مظاهر ظهور العقل. كلا الأسلوبين يحتوي على موسيقى حقيقية لغويا. ومن حيث التكرار، ففي الأسلوب العلمي، لا يوجد تكرار ولا شك؛ لكن في الأسلوب الأدبي، يؤخذ معنى واحد، ويقدم بأشكال مختلفة من التعبير (المصدر نفسه، ص ٦٠).

٣-٣. معادلة بوزيمان

من الأساليب المعروفة لتحديد أسلوب العمل باستخدام الأساليب الكمية والإحصائية، هي معادلة بوزيمان التي سميت باسم هذا العالم الألماني. وهو أول من اقترح هذه المعادلة باسمه، ثم قاموا بفحصها على نصوص الأدب الألماني ونشرها في أبحاث عام ١٩٢٥ (مصلوح، ١٩٩٢م، ص ٧٤). قد استخدم بوزيمان في معادلته مصطلحين "التفسير الفعلي" و"التفسير الوصفي"، حيث إن التفسير الفعلي يشير إلى حدوث شيء ما، والتفسير الوصفي يتضمن كلمات وعبارات، تشير فقط إلى خصائص الكائن، وتدل إلى أن هذه الخصائص يمكن أن تكون كمية أو نوعية (المصدر نفسه، ص ٦٧).

تُستخدم معادلة بوزيمان «لتمييز الأسلوب الأدبي عن الأسلوب العلمي، ويتحدد ذلك بتحديد نسبة الفعل إلى الصفة، أي بحساب عدد الأفعال والصفات، ثم تقسيم الفعل إلى الصفة، يتم الحصول على خارج القسمة الذي يمثل نوع الأسلوب، أي كلما زاد عدد الأفعال، اقترب النص من الأسلوب الأدبي أو الانفعالي؛ وإذا كان عدد الصفات أعلى، فهذا يشير إلى ميل النص إلى الأسلوب العلمي أو العقلي» (مصلوح، ٢٠٠٢م، ص ٧٩-٨٠). وقد أولى الباحثون اهتماما كبيرا للأبحاث الأسلوبية الإحصائية، حتى أصبح من الممكن التعرف على الأنماط المختلفة وفصلها عن بعضها البعض في أي نص.

٣-٤. خطوات وطريقة تنفيذ معادلة بوزيمان في النص

معادلة بوزيمان معادلة، تستخدم لتحديد الأسلوب العلمي من الأسلوب الأدبي. تقوم هذه المعادلة على حصر عدد كل من الأفعال والصفات المستخدمة في النص أو العينة، ثم يقسم عدد الأفعال على عدد الصفات، فيكون الناتج نسبة الفعلي إلى الصفة في النص. وتوضح المعادلة على النحو التالي:

$$\text{نسبة الفعل إلى الصفة} \leftarrow \frac{\text{مجموع الأفعال}}{\text{مجموع الصفات}}$$

وتسمى هذه المعادلة بالإنجليزية اختصار VAR، وهي الحروف الأولى من المقابل الإنجليزي Verb - Adjective -

Ratio.

وقد اعتمد سعد مصلوح اختصاراً عربياً خاصاً للمعادلة على النحو التالي:

ن ← ف

ص

حيث ن = نسبة، ف = فعل، ص = صفة، أي نسبة الفعل إلى الصفة (المصدر نفسه، ص ٧٦ - ٧٧).

إن إحصاء الأفعال والصفات في هذه النظرية، يتبع نظاماً معيناً. فقد ذهب سعد مصلوح إلى تطبيق المعادلة على النحو الآتي:

يشمل الإحصاء في الجانب التطبيقي بالنسبة للأفعال على جميع الأفعال التي تتضمن التعبير عن الحدث، أما الأفعال التي تدل على الزمن ونقص فيها الحدث، كالأفعال الناقصة، أو الجامدة، فهي خارج الإحصاء؛ وبذلك يخرج من الإحصاء: الأفعال الجامدة والناقصة (كاد وأخواتها وكان وأخواتها)، وأفعال المقاربة، ويدخل في الإحصاء ما سوى ذلك. أما الصفات، فقد أخرجت منها الجملة (الفعلية أو الاسمية) أو نسبة الجملة المتعلقة بمحذوف؛ وذلك لأن هذه الجملة تشتمل على عناصر قابلة في ذاتها للتصنيف، مما يعقد عملية الإحصاء؛ وبذلك يدخل في الإحصاء جميع الأنواع الأخرى من الصفات، كالجامد المؤول بالمشق، كالمصدر الواقع صفة، والاسم الموصول بعد المعرفة، والمنسوب، واسم الإشارة الواقع بعد معرفة (المصدر نفسه، ص ٧٨؛ نقلاً عن الحجري، ٢٠١٢م، ص ٢٩٥).

تخضع (ن ف ص) لمجموعتين من المؤثرات التي تؤثر على النسبة بالارتفاع أو الانخفاض، وهما: المؤشرات الصياغية والمؤشرات المضمونية، نخلصها في الجدول مشيرين إلى الزيادة في (ن ف ص) بـ(+) وإلى نقصانها بـ(-):

جدول المؤشرات الصياغية والمضمونية المؤثرة في النسبة (ن ف ص)

مؤثرات صياغية	المؤشر	مؤثرات المضمون	المؤشر
نوع الكلام	منطوق	العمر	الطفولة
نوع الكلام	مكتوب	العمر	الشباب
طبيعة اللغة	فصحي	العمر	الشيخوخة
طبيعة اللغة	لهجة	الجنس	الرجال
فن القول	شعر غنائي	الجنس	النساء
فن القول	شعر موضوعي		

لقد ركّز سعد مصلوح على نقطة هامة جدير بالذكر والتنويه، وهي نسبية النتائج، يعتقد أن هذا الارتفاع أو الانخفاض النسبي مرتبط بالمؤشرات الصياغية والمؤشرات المضمونية كليهما، سواء كانت هذه المؤثرات صياغية أو مضمونية، فهي تمارس تأثيرها الخاص على قيمة (ن ف ص)، في اتجاهات مختلفة. فبعضها ينحو بها نحو الارتفاع، وبعضها ينحو بها نحو الانخفاض. وقد تجتمع في النص الواحد مؤثرات من نوع واحد، أي تعمل في اتجاه واحد، إما نحو الارتفاع، وإما نحو الانخفاض، كما توجد أحياناً بعض النصوص، تشتمل على مؤثرات، تعمل في اتجاهات متعارضة، بحيث يكون الأثر المتوقع لبعضها رفع قيمة (ن ف ص) والأثر المتوقع لبعضها الآخر خفض قيمة (ن ف ص) (مصلوح، ٢٠٠٢م، ص ٨٣).

٤. الجزء التطبيقي والتنفيذي من البحث

إن المسألة المهمة في مجال أسلوب النصوص غالباً ما تكون حول مستوى الأسلوب الأدبي وانفعاليته أو طبيعته العلمية والعقلية.

وبناءً على ذلك، فقد تم في هذا البحث اختيار قصيدتين متشابهتين في رثاء الإمام الحسين (علیه السلام) بصورة انتقائية، حتى يمكن التوصل إلى نتائج صحيحة وموثوقة في مجال تحديد أسلوب القصائد وأدبيتها.

فإن جميع الخطوات المختلفة التي تم تنفيذها من نموذج بوزیمان في قصيدة كربلاء للشریف الرضی، تم تنفيذها أيضا في قصيدة باز/این چه شورش است، لمحتشم الكاشاني. تم تصميم هذه العملية فيما يتعلق بالمراحل المختلفة للمبادئ النظرية التي تحكم نظرية بوزیمان. من اللافت أنه نظراً لطول القصائد، فقد تم اختيار الأبيات العشرة الأولى من كل قصيدة أنموذجاً؛ بالإضافة إلى ذلك، ولتسهيل عملية تنفيذ المعادلة، تم وضع خط تحت الأفعال. أما الصفات، فهي داخل القوسين:

عينة ۱. تحليل الأبيات العشرة الأولى من قصيدة كربلاء للشریف الرضی

كَرْبَلَا لَا زِلْتَ كَرْبَاً وَبَلَا	مَا لَقِيَ عُنْدَكَ آلَ الْمُصْطَفَى
كَمْ عَلَى تُرْبِكَ لَمَّا صُرِّعُوا	مِنْ دَمٍ (سَالٍ) وَمِنْ دَمْعٍ (جَرَى)
كَمْ (حَصَانٍ) الذَّيْلُ يَرْوِي دَمْعَهَا	خَدَّهَا عِنْدَ (قَتِيلٍ بِالْظَمَا)
تَمَسَّحُ الثُّرْبَ عَلَى إِعْجَالِهَا	عَنْ طُلَى نَحَرَ (رَمِيلٍ بِالِدِمَا)
وَضُيُوفٍ لِفَلَاةٍ (قَفَرَةٍ)	نَزَلُوا فِيهَا عَلَى غَيْرِ قَرَى
لَمْ يَذُوقُوا الْمَاءَ حَتَّى اجْتَمَعُوا	بِحَدَى السَّيْفِ عَلَى وَرْدِ الرَّدَى
تَكْسِفُ الشَّمْسُ شُمُوساً مِنْهُمْ	لَا تُدَانِيهَا ضِيَاءٌ وَعُلَى
وَتَنْوِشُ الْوَحْشُ مِنْ أَجْسَادِهِمْ	أَرْجُلَ السَّقْبِ وَأَيْمَانَ النَّدَى
وَوُجُوهَا (كَالْمَصَابِيحِ) فَمِنْ	قَمَرٍ (غَابٍ) وَنَجْمٍ (قَدْ هَوَى)
غَيَّرَتْهُمْ اللَّيَالِي وَغَوَّدا	(جَاوِرَ) الْحُكْمِ عَلَيْهِنَّ الْبَلَى

(۱۳۰۷هـ، ج ۱، ص ۳۳-۳۶).

عينة ۲. تحليل الأبيات العشرة الأولى من قصيدة باز/این چه شورش است لمحتشم الكاشاني

باز این چه شورش است که در خلق عالم است	باز این چه نوحه و چه عزا و چه ماتم است
باز این چه رستخیز (عظیم) است کز زمین	بی نفخ صور خاسته تا عرش (اعظم) است
این صبح (تیره) باز دمید از کجا کزو	کار جهان و خلق جهان جمله در هم است
گویا طلوع می کند از مغرب آفتاب	کاشوب در تمامی ذرات عالم است
گر خوانمش قیامت دنیا بعید نیست	این رستخیز (عام) که نامش محرم است
در بارگاه قدس که جای ملال نیست	سرهای قدسیان همه بر زانوی غم است
جن و ملک بر آدمیان نوحه می کنند	گویا عزای (اشرف) اولاد آدم است
خورشید آسمان و زمین، نور مشرقین	پرورده کنار رسول خدا حسین
کشتی (شکست خورده) طوفان کربلا	(در خاک و خون تپیده) میدان کربلا

گر چشم روزگار بر او فاش می گریست

خون می گذشت از سر ایوان کربلا

(١٣٧٠هـ.ش، ص ٢٨٠ - ٢٨٤).

إنّ من يلقي نظرة عابرة على أشعار كلا الشاعرين، يجد أن نسبة الفعل إلى الصفة في قصيدة كربلاء للشريف الرضي تختلف عن قصيدة باز/ين چه شورش است لمحتشم الكاشاني. وعلى هذا، يكون عدد الأفعال في المثال الأول (١٧)، وعدد الصفات (٧)، فتكون النسبة في المثال الأول (١٧٪)، وفي المثال الثاني تكون النسبة (٨٥٪/٢)، حيث إن عدد الأفعال (٢٠)، وعدد الصفات (٧).

يتّضح أن نسبة الفعل إلى الصفة في كلتا القصيدتين الرثائيتين - إلى جانب المؤشرات الصياغية والمضمونية التي ستطرح فيما بعد - تتغيّر بالتناسب مع النسبة المئوية للأفعال والصفات في كل موضع. كما تتغيّر كذلك المقاربة الانفعالية والعاطفية أو العقلية والعلمية لكلتا القصيدتين.

إذن، فوفقاً للأسس النظرية لمعادلة بوزيمان الإحصائية التي نوقشت سابقاً، نلاحظ أن نسبة (ن ف ص) في المثال الثاني أكثر من المثال الأول. وهذا يشير في الغالب الأعم إلى أن الأسلوب في المثال الثاني أكثر أدبية وحركية وديناميكية من الأسلوب في المثال الأول. ومع ذلك، فإنه لا يمكن اعتبار الأسلوب في المثال الأول غير أدبي، بل هو أيضاً أدبي؛ لأن نسبة الفعل إلى الصفة في المثال الأول هي ١٧٪. امتداداً للأمثلة التي تقدمت في الفقرة السابقة، نعتزم في هذا القسم من الدراسة، تقديم رؤية واضحة للأسلوب ومقارنة شاملة لكميتين من الأفعال والصفات، ونسبتهما في كلتا القصيدتين الإجمالية.

إذن، فبعد العثور على جميع الأفعال والصفات الموجودة في القصيدتين وإحصاء عدد أفعالهما وصفاتهما بالضبط والدقة، يُفحص نهج كل من القصيدتين الانفعالي أو الذهني من خلال هذا الإحصاء. فمن هذا المنطلق، بإمكان القارئ أن يتعرف على نوع الأسلوب الأدبي للشاعرين الشريف الرضي ومحتشم الكاشاني من منظور الأسلوب الإحصائي.

في السياق ذاته، اخترنا اثنين وستين بيتاً من قصيدة محتشم الكاشاني؛ لأن كل أبيات قصيدة الشريف الرضي لا يتعدى اثنين وستين بيتاً؛ فلذلك لم تتمكن من دراسة أكثر من ذلك. وذلك نظراً لطول القصيدة الرثائية عند محتشم الكاشاني، وقصرها عند الشريف الرضي. واخترنا قصيدتي الشاعرين الرثائيتين، نظراً للشهرة التي تمتعت بها قصيدتا الشاعرين في العصور الأدبية المتتالية. بإمكاننا تقدير نسبة الأفعال إلى الصفات التي حصلنا عليها، على الشكل المبين في الجدولين التاليين:

جدول ٢. تحليل نسبة (ن ف ص) في قصيدة الشريف الرضي

عنوان القصيدة	عدد أبيات القصيدة	عدد الأبيات المدروسة من القصيدة	عدد الكلمات	عدد الأفعال	عدد الصفات	ن ف ص
كربلاء	٦٢	٦٢	٦٨١	٩٧	٣٠	٣/٢٣

جدول ٣. تحليل نسبة (ن ف ص) في قصيدة محتشم الكاشاني

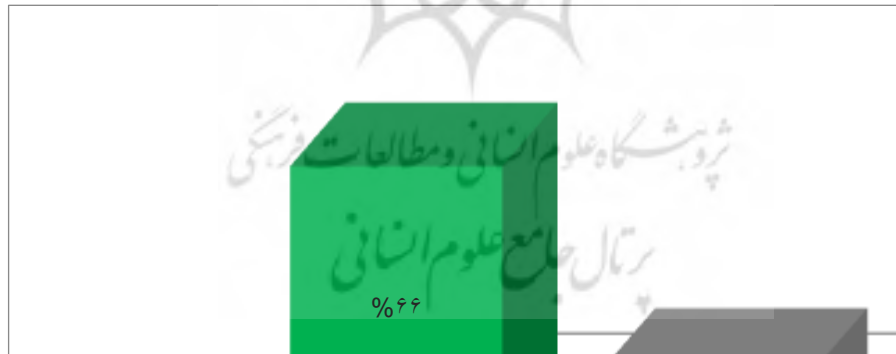
عنوان القصيدة	عدد أبيات القصيدة	عدد الأبيات المدروسة من القصيدة	عدد الكلمات	عدد الأفعال	عدد الصفات	ن ف ص
باز این چه شورش است که ...	٦٢	٦٢	١٠١٣	١٣٢	٣٦	٣/٦٦

بناءً على النتائج الإجمالية التي تم الحصول عليها من دراسة قصيدي الشاعرين التي أشير إليها في الجدولين (٢) و(٣). نلاحظ أن عدد الأفعال في قصيدة الشريف الرضي ٩٧، وعدد الصفات ٣٠، ونسبة الفعل إلى الصفة في قصيدته هي ٣/٢٣؛ في المقابل عدد الأفعال في قصيدة محتشم الكاشاني، يناهز ١٣٢، وعدد الصفات يبلغ ٣٦، ونسبة الفعل إلى الصفة في قصيدته هي ٣/٦٦.

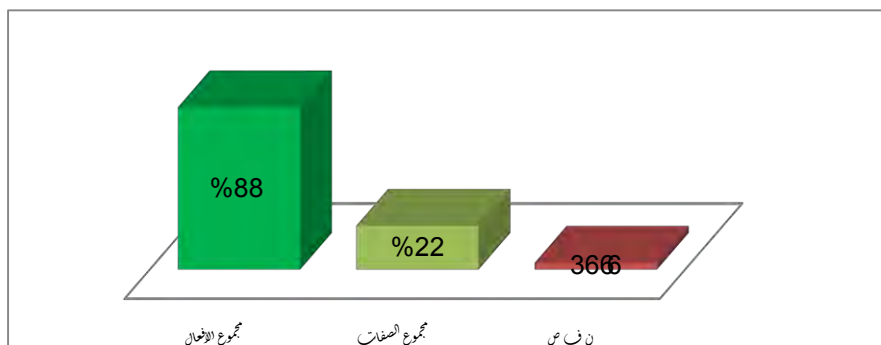
يتضح أن هناك اختلاف في الأسلوب بين الشريف الرضي ومحتشم الكاشاني. فعندما وصل معدل (ن ف ص) عند محتشم الكاشاني في قصيدته الرثائية ٣/٦٦، نجد أن هذه النسبة تبلغ عند الشريف الرضي في قصيدته ٣/٢٣. فاختلاف النسبة المئوية الإجمالية بين القصيدتين الرثائيتين لكلا الشاعرين هو ٤٣٪، وهذا يدل على أن أسلوب محتشم الكاشاني كان أكثر أدبياً من أسلوب الشريف الرضي في قصيدتيهما الرثائيتين اللتين اخترناهما عشوائياً من ديوانيهما. كان محتشم الكاشاني في أسلوبه أكثر انفعالاً وحركةً من الشريف الرضي، في حدود ما قدمناه، وفقاً لمعادلة بوزيمان الإحصائية. ولكي ندرك سبب ذلك، في حاجة ماسة إلى دراسة العوامل والمؤثرات الصياغية والمضمونية التي تؤثر في ارتفاع أو انخفاض هذه النسبة (ن ف ص).

في هذا القسم من الدراسة، بعد إحصاء عدد الأفعال والصفات المستخدمة في شعر كلا الشاعرين، يتم عرض وتوضيح النتائج الكمية والإحصائية أكثر مستعيناً برسوم بيانية على شكل قطاعات دائرية، ترشدنا إلى مدى أدبية أسلوب الشاعرين أو علميته، وفقاً لمعادلة بوزيمان. فمن هذا المنطلق، يتعرف القارئ على الأسلوب الأدبي للقصيدتين المختارتين في هذا المقال. تعتمد الدراسة الإحصائية هذه، الإحصاء الرياضي، بغية الدخول في النص الأدبي، لنستدل من خلالها على أهم خصائص الخطاب في شعر الرثاء وأدواته البلاغية والجمالية الخاصة؛ إذ إن التشخيص الأسلوبية الإحصائية يهدف إلى تحقيق الوصف الإحصائي الأسلوبية للنص لبيان ما يميزه من خصائص أسلوبية عن باقي النصوص:

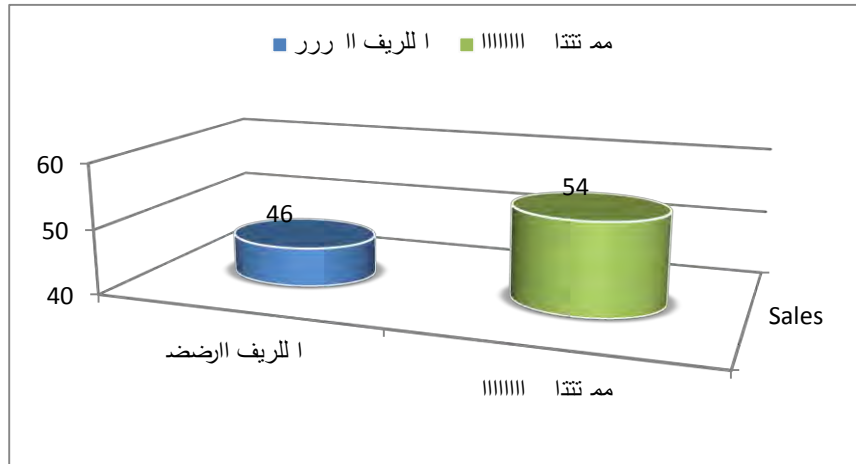
الرسم البياني ١. النسبة المئوية لمجموع الأفعال إلى الصفات ومدى (ن ف ص) في قصيدة الشريف الرضي



الرسم البياني ٢. النسبة المئوية لمجموع الأفعال إلى الصفات ومدى (ن ف ص) في قصيدة محتشم الكاشاني



الرسم البياني ٣. قياس مقارن إجمالي لـ (ن ف ص) في قصيدتي الشاعرين كليهما



٥. تحليل بيانات البحث

إن القليل من التفكير في الجداول والرسوم البيانية أعلاه، يظهر أن قصيدة محتشم الكاشاني في عزاء الإمام الحسين (عليه السلام) هي أكثر أدبية من قصيدة الشريف الرضي في عزاء الإمام (عليه السلام). في المجمل، نسبة الأفعال إلى الصفات في القصيدة الأولى هي ٦٦/٣؛ في حين أن متوسط مجموع الأفعال إلى الصفات في القصيدة الثانية هو ٢٣/٣. وكما يتبين، فإن قصيدة محتشم الكاشاني تتمتع بدرجة أعلى من الانفعالية من قصيدة الشريف الرضي. وفي الواقع يمكن القول أن أسلوب الشاعرين عموماً هو أسلوب أدبي انفعالي نظراً لارتفاع نسبة (ن ف ص). ومع ذلك، فإن أسلوب محتشم الكاشاني في تأليف قصيدته أكثر أدبية.

٦. المكونات الهيكلية والمحتوائية المؤثرة في (ن ف ص)

٦-١. الميزات الشكلية والهيكلية في معادلة بوزيمان

أحد المكونات الهيكلية والبنوية التي تؤثر على نسبة (ن ف ص) هو نوع الكلام. وهذا يعني أن الكلام المنطوق أكثر أدبية من الكلام المكتوب؛ لأنه في الكلام المكتوب، على عكس الكلام المنطوق الذي يكون ارتجالية، يجد الكاتب الفرصة لمراجعة الكلام وتحريها أدبياً؛ ولذلك فإن الكلام المكتوب أقرب إلى الأسلوب الفكري والعقلي.

إن قصيدتي محتشم الكاشاني والشريف الرضي في عزاء الإمام الحسين (عليه السلام) كليهما من فئة القول المنطوق والمحكي بلغة الشعر، وكليهما أدبي؛ إلا أن المسألة الأساسية المتمثلة في مستوى هذه الأدبية مذكورة في أشعار الشاعرين المنتخبين في هذا المجال. وقد لوحظت هذه الأدبية أكثر في قصيدة محتشم الكاشاني في عزاء الإمام الحسين (عليه السلام). إن تلاوة هذه القصيدة تتطلب فضلاً خاصاً من الله تعالى ومن الإمام الحسين نفسه. وروي عن محتشم أنه قال سمعت بكاء الزهراء، وأنا نظمت القصيدة. يمتزج شعر الكاشاني بحزن الحسين، ولا يستقر عليه غبار الزمن، وكل مرة تقرأه سيكون محرم جديداً بالنسبة لك.

تلعب العواطف والمشاعر دوراً هاماً في معادلة بوزيمان، وتسبب زيادة (ن ف ص) في هذه المعادلة. تعتبر العواطف مثل السعادة والغضب والحزن والحب وغيرها، من العناصر المؤثرة في جعل النص أكثر أدبية. بدأ محتشم الكاشاني بتأليف قصيدته، وهو في حالة ذهنية مضطربة. في السياق ذاته، ما يضيف على قصيدة محتشم بعداً أكثر صوفية وملحمية هو القصص التي تحكي عن قصيدته، والتي تحكي عن فقدان حالة الوحي في الحلم لهذا الشاعر ونقل جزء من تلك القصيدة إليه في تلك الحالة. يروى

أنّه كان لمحتشم أخ فقدّه في صغره، فكتب له المراثيات. وفي إحدى الليالي، رأى علياً (عليه السلام) في حلمه، فشكا إليه أنه لا يرثي إلا أخيه، ولا يكتب قصيدة للحسين (عليه السلام)! فيقول محتشم إنه لا يعتبر نفسه أهلاً لمنصب شاعر الرسول الكريم، كما أنه إذا أراد أن يكتب قصيدة، فهو في الحقيقة لا يعرف من أين يبدأ. فقد أنشد الحضرة المقطع الأول على محتشم وقال: ابدأ هكذا: «باز اين چه شورش است كه ...» (= أي شغب هذا مرة أخرى في خلق الدنيا؟ ويا له من حزن ويا له من حزن). قصيدة باز/ين چه شورش/ست كه، قصيدة استطاعت، مستفيدة من جمالها الأدبي والمضموني، أن تربط نفسها بحدث عاشوراء، بحيث يمكن اعتبارها أجمل وأحزن أنشودة عاشوراء التي كتبت حزناً على الإمام الحسين (عليه السلام) وحادثة كربلاء الدموية.

يحاول محتشم في هذه القصيدة أن يخصص كل مقطع من هذه القصيدة المكونة من ١٢ مقطعاً لحدث من أحداث هذا الحدث العظيم، مما جعلها تستحق الثناء من حيث تنوع موضوعاتها. ولإظهار الحزن على حادثة عاشوراء، يقول الشاعر إنه رغم أن الله بريء من الانزعاج والملل، إلا أنه يتأثر ويحزن من هذه الحادثة؛ لأن الله في قلوب الناس، وقلوب كل الناس النقية حزينة من هذه الحادثة. لقد أدى هذا الحزن والتعاسة إلى صعود (ن ف س) في شعره؛ ونتيجة لذلك، أصبح أسلوبه أكثر أدبية مقارنة بالشریف الرضي؛ لأن الرضي كان له في كثير من الأحيان نظرة تشبيهية وغنية بالمعلومات وحكيمة في عزاء الحسين (عليه السلام):

يَا جِبَالَ الْمَجْدِ عِزًّا وَعُلَى وَبُدُورَ الْأَرْضِ نُورًا وَسَنَا
أَتَرَى لَسْتُ لَدَيْهِمْ كَامِرِي خَلْفُوهُ بِجَمِيلٍ إِذْ مَضَى

(١٣٠٧ هـ، ج ١، ص ٣٣-٣٦).

مع ذلك، خلافاً للنظرة الوصفية للشریف الرضي في قصيدته الألفية التي خفف فيها نسبة (ن ف س)، فقد عبر محتشم عن نظرة عاطفية ومشاعر إنسانية أقوى تجاه الإمام الحسين وحدث عاشوراء. وهذه المسألة أيضاً من أسباب ارتفاع مستوى (ن ف س) في نص شعره، مما جعل شعره أكثر أدبية من شعر الشریف الرضي.

ومن ناحية أخرى، عندما نقرأ قصيدتي محتشم الكاشاني والشریف الرضي، نرى أن قصيدتيهما تحتويان في الواقع على جميع أنواع الأشكال الخيالية، من التشبيه والاستعارة والكناية وغيرها من الفنون التعبيرية. في هذا الصدد، فإن الثقة في الصور التعبيرية والملاحم المبتكرة هي إحدى سمات الأسلوب الأدبي، والتي تتجلى أكثر في شعر محتشم؛ لأن الشریف الرضي، رغم استخدامه للصور الخيالية، يعتمد في كثير من الأحيان على الحقائق والأمور المجردة.

إذا تأملنا قليلاً في قصيدتي الشاعرين، نجد أنهما استفادا كثيراً من الفنون البلاغية والتعبيرية. في الواقع أن الصور التعبيرية والمبتكرة جعلت قصيدتي الشاعرين أكثر جمالاً وقوة، وهذه إحدى خصائص الأسلوب الأدبي، التي جعلت الأسلوب أكثر انفعالية، ويمكن للقارئ أن يجدها بسهولة في كل بيت من القصيدتين.

من خلال التأمل في شعر محتشم، يمكننا أن نفهم أن خياله يخلق المشاهد والصور تماماً للقارئ. في هذه القصيدة، هو شاعر ورسام في نفس الوقت، رسام يصف هذا الجمال على أكمل وجه ممكن بفرشاة العاطفة والخيال. يستلهم الشریف الرضي، مثل محتشم، أهم عناصر البلاغة، كالتشبيه، والاستعارة، والكناية، والتشخيص، وغيرها، إلا أن عنصر التشبيه هو أكثر عناصر البلاغة استخداماً في خلق الصور الفنية في شعره؛ لأن الشاعر يحاول إظهار الواقع والحقيقة في كربلاء من خلال تشبيهات مختلفة وملموسة وقريبة من الواقع لقارئها. وهذا الاستخدام المتزايد لعنصر التشبيه أدى إلى انخفاض مستوى (ن ف س) في قصيدته، وأصبحت أقل أدبية من قصيدة محتشم. منها ما يقول:

وُجُوهَا كَالْمَصَابِيحِ فَمِنْ
جَزَرُوا جَزَرَ الْأَضَاحِي نَسَلَهُ
قَمَرٍ غَابَ وَنَجْمٍ قَدْ هَوَى
ثُمَّ سَاقُوا أَهْلَهُ سَوَقَ الْإِمَا

(المصدر نفسه).

يعد الحوار كذلك من أهم وسائل إيصال المحتوى في العمل الأدبي، والذي كان محط اهتمام العديد من الكتاب والشعراء لفترة طويلة. يعد أسلوب الحوار أيضا عاملاً آخر، يزيد من (ن ف س) في معادلة بوزمان. هناك عنصر الحوار في قصيدة كربلاء للشريف الرضي. وهذا النوع من الحوارات غالباً ما يكون خطابياً واستفهامياً، حيث يزيد من (ن ف س) في هذه القصيدة. على سبيل المثال، البيت الأول من هذه القصيدة هو مثال على هذا النوع من المحادثة والحوار:

كَرْبَلَا، لَا زِلْتَ كَرْبَاً وَبَلَا
مَا لَقِي عِنْدَكَ أَلَّ الْمُصْطَفَى

(المصدر نفسه).

في هذا البيت، يعتبر الشاعر سهل كربلاء شخصاً عاقلاً وحكيماً، ويلومه بطريقة عاتبة على ما حدث لآل النبي هناك من معاناة. وهذا النوع من المحادثة يثير مشاعر وعواطف الجمهور.

ومنها كذلك ما يخاطب فيه رسول الله (ﷺ) وفاطمة (عليها السلام) والإمام علي (عليه السلام)؛ حيث يقول:

يَا رَسُولَ اللَّهِ لَوْ عَايَنْتَهُمْ
يَا رَسُولَ اللَّهِ يَا فَاطِمَةَ
وَهُمْ مَا بَيْنَ قَتْلَى وَسَبِي
يَا أَمِيرَ الْمُؤْمِنِينَ الْمُرْتَضَى

(المصدر نفسه).

وفي جزء آخر من أبياته، يدخل الشاعر في حوار مع قتلة الإمام ويلومهم، مما يثير مشاعر وعواطف الجمهور:

لَيْسَ هَذَا لِرَسُولِ اللَّهِ
يَا، أُمَّةَ الطُّغْيَانِ وَالْبَغْيِ، جَزَا!

(المصدر نفسه).

مع ذلك، لقد استخدم محتشم، هذا العنصر الخاص الأكثر في شعره بطرق مختلفة، منها ما يخاطب فاطمة (عليها السلام)، يقول:

كَايَ مونسٍ شَكْسْتَهُ دَلَانِ، حَالِ مَا بَيْنِ
أُولَادِ خَوِشِ رَا كِه شَفِيعَانِ مُحْشَرَنْدِ
مَا رَا غَرِيبِ وَبِي كَسِ وَبِي آشْنَا بَيْنِ
دُرِ وَرْطَةِ عَقُوبَتِ أَهْلِ جَفَا بَيْنِ
آن تَن كِه بُوْدِ پُرُورِشِشِ دَرِ كِنَارِ تُو
غَلْتَانِ بِهِ خَاكِ مَعْرَكَةِ كَرْبَلَا بَيْنِ
يَا بَضْعَةَ الرُّسُولِ، زِ ابْنِ زِيَادِ دَا
كُو خَاكِ أَهْلِ بَيْتِ رِسَالَتِ بِهِ بَادِ دَا

(١٣٧٠ هـ.ش، ص ٢٨٤).

في مجال آخر، يخاطب محتشم نفسه في المقطع الحادي عشر من تأليفه لعاشوراء، ويدعو نفسه إلى الصمت:

خَامُوشِ مُحْتَشَمِ كِه دَلِ سَنَگِ آبِ شَدِ
خَامُوشِ مُحْتَشَمِ كِه اَزِ اَيْنِ حَرْفِ سُوْزَنَاكِ
مَرِغِ هَوَا وَ مَا هِي دَرِ يَا كِبَابِ شَدِ
خَامُوشِ مُحْتَشَمِ كِه اَزِ اَيْنِ شَعْرِ خُونِ چَكَانِ
دَرِ دِيْدِه يِ اشْگِ مَسْتَمْعَانِ خُونَابِ شَدِ
خَامُوشِ مُحْتَشَمِ كِه اَزِ اَيْنِ نَظْمِ گَرِيه خِيْزِ
بَنِيَادِ صَبْرِ وَ خَانِه طَاقَتِ خَرَابِ شَدِ
رُويِ زَمِيْنِ بِهِ اشْكِ جَگَرِگُونِ كِبَابِ شَدِ

(المصدر نفسه).

یمکننا قوله أنّ لهذه القصيدة مسار سردي دائري، في بدايته ونهايته، يقف محتشم نفسه راوياً فاعلاً، ولا يخفي وجوده في السرد. في مقدمة السرد، يبرز تجاهلاً عارفاً جميلاً، حيث يقول:

باز این چه شورش است که در خلق عالم است؟ روی زمین به اشک جگرگون کباب شد

(المصدر نفسه).

من المثير للاهتمام أن هذه القصيدة بها الكثير من اللحظات المؤلمة التي تجعل الجمهور يبكي؛ لكن تلك الأبيات البارزة هي أبيات البداية. يبدو أن السبب هو نفس الحيلة الأدبية المتمثلة في تجاهل العارف. كأن محتشم يظهر في البداية أنه فارغ العقل، مثل المسافر الذي يسافر إلى مدينة مجهولة، ويواجه لحظة إنسانية وكونية فظيعة، ويبحث عن سبب هذا الاضطراب، فيقول: حقاً ماذا حدث حتى "طلعت الشمس من المغرب"؟! ثم يدرك أن "كأن حداد أشرف بني آدم". فهذه المقدمة الجميلة تهين الفضاء لتصوير الشاعر لاحقاً. في الأساس، تظهر لغة محتشم البصرية في هذه القصيدة جميع العناصر المادية للعالم في تمرد ضخم، إلى جانب أبعادها الروحية والدينية، تمرّد يؤدي إلى القيامة ويوم القيامة. على سبيل المثال هذا البيت:

در بارگاه قدس که جای ملال نیست سرهای قدسیان همه بر زانوی غم است

(المصدر نفسه).

وبالإضافة إلى هذا البيت أعلاه، فإن البيت التالي يبين اهتمام الشاعر بجميع عناصر العالم، وهذا ما يجعل العالم الذي خلقه في هذه القصيدة غنياً ومفصلاً، حيث يقول:

بودند دیو و دد همه سیراب و می مکید خاتم، ز قحط آب سلیمان کربلا

(المصدر نفسه).

في الموضع الآتي، تعود الرواية إلى سنة ۶۱ للهجرة بأثر رجعي، إلى نفس النقطة التي يرى فيها الشاعر الإمام الحسين (ع)، وهو سفينة خلاص الأمة، على شكل سفينة عاصفة متدحرجة في التراب والدم:

کشتی شکست خورده طوفان کربلا در خاک و خون تپیده میدان کربلا
ومن هنا، وهو المقطع الثاني من القصيدة، إلى المقطع التاسع، يبقى السرد في سنة ۶۱ للهجرة، وأحياناً يدخل الشاعر عواطفه ورغباته إلى الفضاء السردی، مثل هذا البيت:

کاش آن زمان سراقِ گردون، نگون شدی وین خرگه بلندستون، بی ستون شدی

وبعد ذلك بأبيات قليلة، يتمنى الشاعر هلاك العالم كله لشدة الحزن وعظم الحزن على فاجعة الإمام الحسين (عليه السلام). لكن الجزء الأكثر إيلافاً في القصيدة هو من المقطع السابع إلى المقطع العاشر. في هذه الفقرات الأربع، الشخصية الرئيسة في الرواية هي حضرة زينب. يتضح أن الرثاء دون تواجد صوت أنثوي، يظهر خالياً من المشاعر الإنسانية، فلا يؤثر في القلوب:

ناگاه چشم دختر زهرا در آن میان	بر پیکر شریف امام زمان فتاد
بی اختیار، نعره‌ی «هذا حسين» او	سر زد؛ چنانکه آتش از او در جهان فتاد
پس با زبان پر گله، آن بضعه‌ی بتول	رو در مدینه کرد که: یا ایها الرسول
این کشته‌ی فتاده به هامون حسین توست	وین صید دست و پا زده در خون حسین توست

(المصدر نفسه).

إنّ حزن السيدة زينب (عليها السلام) بكلمات محتشم في هذه الأبيات، له القدرة على أن يبكيك لساعات في كل مرة تقرأها أو تسمعها؛ لكن في الفقرة الحادية عشرة، ينخرط محتشم مرة أخرى في السرد بنشاط وانفعال بالغ:

خاموش محتشم كه دل سنگ آب شد بنیاد صبر و خانه‌ی طاقت خراب شد

(المصدر نفسه).

هنا، نخبرنا الشاعر أن العالم الذي مررنا به في الفقرات السابقة، كان كله من صنعه. وبهذه الطريقة، يحاول إعادة جمهوره إلى نقطة بداية السرد، أي نفس المكان الذي كان نقطة انطلاق الحداد، نفس العالم الذي ثار من حداد الحسين (عليه السلام)، مع الفارق أنه يبحث عن اللوم والمقصر، فيجده هكذا:

ای چرخ، غافلی که چه بیداد کرده‌ای وز کین چه‌ها درین ستم آباد کرده‌ای
کام یزید داده‌ای از کشتن حسین بنگر؛ که را به قتل که دل شاد کرده‌ای

(المصدر نفسه).

وهذه هي الفقرة الأخيرة ومنطلق السرد، حيث يتعين على الجمهور أخيراً أن يمسخوا دموعهم، وإذا أرادوا العودة إلى عالم كربلاء وفنائها في هذه القصيدة، فيمكنهم البدء من البيت الأول دون انقطاع:

باز این چه شورش است که در خلق عالم است؟ باز این چه نوحه و چه عزا و چه ماتم است؟

(المصدر نفسه).

إنّ التكرار أحد المصفوفات الأدبية التي تزيد من مدى (ن ف س)، وهو إعادة الكلمة مرة أخرى أو عدة مرات، بحيث يمكن أن يضيف إلى الموسيقى الداخلية، ويزيد من تأثير الكلام. يمكن رؤية التكرار أكثر في قصيدة محتشم، حيث يزيد من (ن ف س) في شعره. إن التكرار الواعي من قبل الشاعر سبب موسيقى الكلمات، وعامل لإيصال المعنى الذي يقصده الشاعر إلى القارئ.

تمكن محتشم من إنشاء علاقة قوية بين الكلمات والمعنى بهذه الطريقة. يوجد التكرار كثيراً في كل أبيات القصيدة، غير أن هذا في قصيدة كربلاء للشريف الرضي قليل جداً. ولعل عدم وجود كلمات متشابهة يدل على أن الشاعر نفسه قام بمراجعة ديوانه الشعري؛ لأن المراجعة، على عكس محتشم، تلعب دوراً هاماً في تقليل الكلمات المتشابهة، وهذا يرجع إلى أن ديوانه دونه الآخرون، وعدم المراجعة هو سبب زيادة عدد الكلمات المتشابهة. ونحن نرى نمطاً واضحاً من التكرار في هذه الأبيات:

کاش آن زمان سرادقِ گردون، نگون شدی وین خرگه بلندستون، بی‌ستون شدی
کاش آن زمان درآمدی از کوه تا به کوه سیل سیه؛ که روی زمین، قیرگون شدی
کاش آن زمان ز آه جهان‌سوز اهل بیت یک شعله، برقِ خرمنِ گردونِ دون شدی
کاش آن زمان که این حرکت کرد آسمان سیماب‌واژ گویِ زمین، بی‌سکون شدی

(المصدر نفسه).

أو ما نراه من تكرار الضمير "اين" وكلمة "حسين" في الأبيات أدناه:

این کشته فتاده به هامون حسین توست وین صید دست و پا زده در خون حسین توست
این نخلِ تر، کز آتش جان‌سوز تشنگی دود از زمین رسانده به گردون حسین توست

این ماهی فتاده به دریای خون که هست زخم از ستاره بر تنش افزون، حسین توست
این غرقه محیطِ شهادت که روی دشت از موجِ خون او، شده گلگون؛ حسین توست

(المصدر نفسه).

فالشاعر بواسطة التكرار، يسعى أن يبين ذروة حزنه بسبب هذه الواقعة المؤلمة، ويؤكد على عظمة الإمام الحسين (عليه السلام) وأصحابه المخلصين، ويعلن اشمئزازه عن الأعداء.

٢-٦. الميزات المتعلقة بالمضمون والمحتوى في معادلة بوزيمان التي تشير إلى فتي الحياة والجنس

ترتبط نسبة الفعل إلى الصفة أيضاً بمراحل الحياة. وهذا يعني أن هذه النسبة تزداد في فترة المراهقة والشباب؛ لكنها تقل مع التقدم في السن (مصلوح، ١٩٩٢م، ص ٨٠). كلما اقترب وقت تأليف العمل من مرحلة الشباب والمراهقة، زاد مقدار (ن ف س)، وبطبيعة الحال، وصارت الدرجة الأدبية للعمل أعلى أيضاً.

ولو تأملنا قليلاً في زمن كتابة هاتين القصيدتين، يتبين لنا أن محتشم الكاشاني والشریف الرضي كتباً قصيدتهما في شبابهما، ولو أنشدا القصيدتين في مرحلة المراهقة، لأمكن أن تكون نسبة الأفعال أكثر من الصفات، وبالتالي كان أسلوبهما أكثر أدبياً. وعلى أية حال، فإن هذا القدر من النسبة (ن ف س)، في سن الشباب، قد أظهر قدرتهما الشعرية في نظم الشعر.

ومن المؤشرات الأخرى التي ترتبط بالمضمون والمحتوى في معادلة بوزيمان هو عامل الجنس. تستخدم هذه الميزة لتمييز أسلوب المرأة عن الرجل. (ن ف ص) أعلى عند النساء منها عند الرجال؛ وذلك بسبب الانفعالات والسلبية التي عادة ما تكون عند النساء أكثر من الرجال؛ لأن الرجال أقل عاطفية من النساء، ويميلون إلى أن يكونوا أكثر منطقية وعقلانية (صدقي، پرنوش وروستايي، ١٣٩٨هـ.ش، ص ١٤٣). بالطبع فإن مسألة الجنس لا تتعارض مع كمية (ن ف س) في أسلوب شعر محتشم الكاشاني والشریف الرضي؛ لأن أسلوب الشاعرين أسلوب ذكوري.

الخاتمة

بحسب معادلة بوزيمان، فإن أسلوب كل من قصيدتي محتشم الكاشاني والشریف الرضي في رثاء الإمام الحسين (عليه السلام) أسلوب أدبي، وليس علمياً.

أظهر التحليل الكمي والإحصائي لأشعارهما في رثاء الإمام الحسين، أن كمية (ن ف س) في نص قصيدة محتشم، أعلى إلى حد ما؛ ولذلك وبناء على معادلة بوزيمان، فإن أسلوب محتشم أكثر أدبية من أسلوب الشریف الرضي.

من أهم العناصر التي تسببت في صعود (ن ف س) في القصيدتين، يمكن أن نشير إلى العوامل النبوية، مثل لغة القصيدة، ونوع الكلام، واستخدام الأفعال، واستخدام الصور الخيالية والصور الفنية، وإشراك العواطف والمشاعر، وارتجال القصيدتين وغيرها أما بالنسبة إلى العاملين العمر والجنس، فإن عامل العمر فقط له تأثير على (ن ف س)، ولم يؤثر عامل الجنس على زيادة (ن ف س)؛ لأن أسلوب كلا الشاعرين ذكوري ومتشابه. رغم التشابه الأسلوبية الكثير، إلا أن أسلوب محتشم أكثر أدبية من أسلوب الشریف الرضي؛ والسبب في ذلك غالباً ما يعود إلى نظرتة العقلانية والحكيمة في مراثي الإمام الحسين (عليه السلام). يعد استخدام التشبيه أيضاً أحد عوامل تخفيض (ن ف س) الأخرى في قصيدة الشریف الرضي.

يمكن اعتبار أن محتشم الكاشاني والشریف الرضي كتباً قصيدتهما في شبابهما، وهذا القدر من (ن ف س) في شبابهما،

كثيرا ما أظهر قدرتهما الشعرية وتميزهما في كتابة الشعر.

المصادر والمراجع

أ. العربية

روستايي، حسين؛ وحامد صدقي. (١٤٣٧هـ). «دراسة أسلوبية لمذائق المتنبي وابن هانئ الأندلسي في ضوء معادلة بوزيمان». *مجلة اللغة العربية وآدابها*. ع ٤. ص ٥٩٧ - ٦١٣.

الشايب، أحمد. (١٩٧٦م). *الأسلوب*. ط ٧. القاهرة: مكتبة النهضة المصرية.

الشريف الرضي، أبو الحسن محمد بن الحسين. (١٣٠٧هـ). *الديوان*. تحقيق أحمد عباس الأزهرى. بيروت: المطبعة الأدبية.

صدقي، حامد؛ أشرف پرنوش، وحسين روستايي. (١٣٩٨هـ.ش). «رثاء الإمام الحسين في أشعار الصنوبري والشريف الرضي: دراسة أسلوبية إحصائية». *بحوث في اللغة العربية*. ع ١٢. ص ١ - ١٤.

_____؛ وحسين روستايي. (١٣٩٤هـ.ش). «قياس أسلوب الشعر في أنماطه الثلاثة: العمودي والشعر الحر وقصيدة النثر: على أساس معادلة بوزيمان». *مجلة الجمعية الإيرانية للغة العربية وآدابها*. ع ٣٤. ص ١ - ١٨.

العرجا، جهاد يوسف. (٢٠٠٨م). «الأسلوب بين الرجل والمرأة: دراسة لغوية إحصائية». *نشرية اللغة والأدب*. ع ٢٣. ص ١ - ٢٤.

مصلوح، سعد. (١٩٩٢م). *الأسلوب: دراسة لغوية إحصائية*. ط ٢. القاهرة: عالم الكتب.

ب. الفارسية

زرين كوب، عبدالحسين. (١٣٥٤هـ.ش). *نقد ادبي*. تهران: امير كبير.

صدقي، حامد؛ وديگران. (١٣٩٦هـ.ش). «تحليل سبك شناسي آماری بخشی از رساله الغفران معری و رساله التوابع والزوابع ابن شهيد: براساس معادلة بوزيمان». *زبان پژوهی دانشگاه الزهراء (س)*. ص ٩. ش ٢٢. ص ١٢٧ - ١٤٦.

فتوح رود معجنی، محمود. (١٣٩٠هـ.ش). *سبك شناسی: نظریه ها، رویکردها و روش ها*. تهران: سخن.

محتشم کاشانی، کمال الدین علی. (١٣٧٠هـ.ش). *دیوان*. بی جا: سنایی.

مهدوی کنی، محمدسعید. (١٣٨٦هـ.ش). «مفهوم سبك زندگی و گستره آن در علوم اجتماعی». *تحقیقات فرهنگی*. ص ١. ش ١. ص ١٩٩ - ٢٣٠.

ناعمی، زهره؛ و لیلا ترابی حور. (١٣٩٨هـ.ش). «بررسی ادبیّت سبك مجموعه شعری رستاخیز سیمین بهبهانی، و قالت لی السّماء نزار قبانی براساس معادلة بوزيمان». *کاوشنامه ادبیات تطبیقی*. ش ٤. ص ١٢٣ - ١٤٣.