

GES	Journal of Geography and Environmental Studies, 13 (51), Autumn 2024 https://sanad.iau.ir/journal/ges ISSN: 2008-7845 Doi: 10.71740/ges.2024.979233
-----	---

Research Paper

Received: 08 October 2023

Revised: 21 January 2024

Accepted: 05 March 2024

Analyzing the Relationship Between Participation and Good Urban Governance in Marginalized Neighborhoods (Case Study: Tarzilo Neighborhood-Urmia City)

MirNajaf Mousavi^{1*}, Nima Bayramzadeh², Sajjad Omidvarfar³, Ahmad Hasanpour Ghotoulu⁴

1- Professor, Department of Geography, Faculty of Literature and Human Sciences, Urmia University, Urmia, Iran. (Corresponding Author)

E-Mail: mousavi424@yahoo.com

2- Research Assistant, Department of Geography, Faculty of Literature and Human Sciences, Urmia University, Urmia, Iran.

3- Ph.D. Student in Territorial Spatial Arrangement, Department of Geography, Faculty of Literature and Human Sciences, Urmia University, Urmia, Iran.

4- MSc Student in Spatial Planning, Department of Geography, Faculty of Literature and Human Sciences, Urmia University, Urmia, Iran.

Abstract

The main goal of this research is to evaluate the relationship between participation and good urban governance in the marginalized neighborhood of Tarzilo. The method of the current research is descriptive-analytical. Data collection has been done in both library and field ways. The statistical population of this research is the residents of the Tarzilo and the sample size was obtained through the Cochran formula and was 374, which were randomly distributed. The analysis of the collected data has been carried out quantitatively and through OPA and DEMATEL methods, one sample t-test, and Linear Regression. The validity of the questionnaires has been confirmed by 16 experts. Cronbach's alpha method has been used to check the reliability for 25 questionnaires, the Cronbach's alpha coefficient has been obtained as 0.723, which indicates the reliability of the questionnaires. The results of this research indicate that according to the results of the DEMATEL in marginalized neighborhoods, the participation criterion with a value of (D) 4.090 is the most effective, the transparency criterion with a value of (R) 3.514 is the most influence, and the participation criterion with a value of (D+R) 7.009 is the most related to other components. According to the results of the OPA, the participation criterion with a weight of 0.259 among other criteria, has been ranked first, which indicates the high importance of this criterion in promoting good urban governance in marginalized neighborhoods. According to the one sample t-test, good urban governance in the Tarzilo is lower than average.

Keywords: Participation, Good Governance, Marginalized Neighborhoods, Urmia.

Citation: Mousavi, M.N.; Bayramzadeh, N.; Omidvarfar, S.; Hasanpour Ghotoulu, A. (2024), Analyzing the Relationship Between Participation and Good Urban Governance in Marginalized Neighborhoods (Case Study: Tarzilo Neighborhood-Urmia City), Journal of Geography and Environmental Studies, 13 (51), 128-143. Doi: 10.71740/ges.2024.979233

Copyrights:

Copyright for this article is retained by the author (s), with publication rights granted to Journal of Geography and Environmental Studies. This is an open – access article distributed under the terms of the Creative Commons Attribution License (<http://creativecommons.org/licenses/by/4.0>), which permits unrestricted use, distribution and reproduction in any medium, provided the original work is properly cited.



تحلیل ارتباط مشارکت و حکمروایی خوب شهری در محلات حاشیه‌نشین (مطالعه موردی: محله طرزیلو-شهر ارومیه)

میرنجف موسوی*^۱، نیما بایرام‌زاده^۲، سجاد امیدوارفر^۳، احمد حسن پور قطلو^۴

۱- استاد، گروه جغرافیا، دانشکده ادبیات و علوم انسانی، دانشگاه ارومیه، ارومیه، ایران.

۲- دستیار پژوهشی، گروه جغرافیا، دانشکده ادبیات و علوم انسانی، دانشگاه ارومیه، ارومیه، ایران.

۳- دانشجوی دکتری تخصصی برنامه‌ریزی آمایش سرزمین، گروه جغرافیا، دانشکده ادبیات و علوم انسانی، دانشگاه ارومیه، ارومیه، ایران.

۴- دانشجوی کارشناسی ارشد برنامه‌ریزی آمایش سرزمین، گروه جغرافیا، دانشکده ادبیات و علوم انسانی، دانشگاه ارومیه، ارومیه، ایران.

چکیده

هدف اصلی این پژوهش تحلیل ارتباط مشارکت و حکمروایی خوب شهری در محله حاشیه‌نشین طرزیلو می‌باشد. روش پژوهش حاضر به صورت توصیفی-تحلیلی و بر اساس هدف کاربردی می‌باشد. جمع‌آوری اطلاعات به دو صورت کتابخانه‌ای و میدانی صورت گرفته است. جامعه آماری این پژوهش ساکنین محله طرزیلو واقع در شهر ارومیه می‌باشد که حجم نمونه از طریق فرمول کوکران و به تعداد ۳۷۴ نفر به دست آمده است که به صورت تصادفی در محدوده مورد مطالعه پخش شده است. تجزیه و تحلیل داده‌های گردآوری شده به صورت کمی و از طریق روش‌های تصمیم‌گیری چند معیاره OPA و DEMATEL، آزمون t تک نمونه‌ای و رگرسیون خطی انجام گرفته است. روایی پرسش‌نامه‌ها توسط ۱۶ نفر از متخصصین مورد تأیید قرار گرفته است. در جهت بررسی پایایی پرسشنامه‌ها از روش آلفای کرونباخ و برای ۲۵ پرسشنامه استفاده شده است که ضریب آلفای کرونباخ برابر با ۰/۷۲۳ و نشانگر پایایی پرسشنامه‌ها می‌باشد. نتایج این پژوهش نشانگر این است که مطابق نتایج مدل دیمتل در محلات حاشیه‌نشین معیار مشارکت با مقدار ۴/۰۹۰ (D) تأثیرگذارترین معیار، معیار شفافیت با مقدار ۳/۵۱۴ (R) تأثیرپذیرترین معیار و معیار مشارکت با مقدار ۷/۰۰۹ (D+R) بیشترین ارتباط را با سایر معیارها به دست آورده است. مطابق نتایج مدل OPA نیز معیار مشارکت با وزن ۰/۲۵۹ در میان سایر معیارها در رتبه اول قرار گرفته است که نشانگر اهمیت بالای این معیار در ارتقاء حکمروایی خوب شهری در محلات حاشیه‌نشین را دارد. همچنین بر اساس آزمون تی تک نمونه‌ای وضعیت حکمروایی خوب شهری در محله طرزیلو پایین‌تر از سطح متوسط می‌باشد.

کلمات کلیدی: مشارکت، حکمروایی خوب، محلات حاشیه‌نشین، ارومیه.

تاریخ ارسال: ۱۴۰۲/۰۷/۱۲

تاریخ بازنگری: ۱۴۰۲/۱۱/۰۱

تاریخ پذیرش: ۱۴۰۲/۱۲/۱۵

نویسنده مسئول: میرنجف موسوی، استاد، گروه جغرافیا، دانشکده ادبیات و علوم انسانی، دانشگاه ارومیه، ارومیه، ایران. mousavi424@yahoo.com

نحوه ارجاع به مقاله:

موسوی، میرنجف؛ بایرام‌زاده، نیما؛ امیدوارفر، سجاد؛ حسن پور قطلو، احمد (۱۴۰۳)، تحلیل ارتباط مشارکت و حکمروایی خوب شهری در محلات حاشیه‌نشین

(مطالعه موردی: محله طرزیلو-شهر ارومیه)، جغرافیا و مطالعات محیطی، ۱۳ (۵۱)، ۱۲۸-۱۴۳، Doi: 10.71740/ges.2024.979233

Copyrights: Copyright for this article is retained by the author (s), with publication rights granted to Journal of Geography and Environmental Studies. This is an open-access article distributed under the terms of the Creative Commons Attribution License (<http://creativecommons.org/licenses/by/4.0>), which permits unrestricted use, distribution and reproduction in any medium, provided the original work is properly cited.



۱. مقدمه

امروزه شهرهای متعددی در جهان، رشد بسیار بالایی در حوزه جمعیت شهری را تجربه کرده‌اند به طوری که بر اساس نتایج سازمان ملل از سال ۲۰۰۰ تا ۲۰۳۰ بیش از ۶۰٪ جمعیت دنیا در شهرها سکونت خواهد داشت که این موضوع مستقیماً سلامت روحی، جسمانی و شرایط زندگی ساکنین شهرها را با خطرات و چالش‌های زیادی روبه‌رو خواهد کرد (مؤمنی اصفهانی و ملک حسینی، ۱۴۰۰: ۱۷۵). در این راستا حاکمیت فضایی مجموعه‌ای از اقدامات کنترلی برای به کارگیری سیستم حاکمیت سرزمینی استفاده می‌کند که الگوی توسعه فضایی را بهینه می‌کند، ساختار فضایی و سیستم عملکردی منطقه را هماهنگ می‌کند و اهداف توسعه اجتماعی و اقتصادی را تضمین می‌کند (Azadi, 2020; Eakin et al, 2017; Jørgensen et al, 2019: 527; Ye & Liu, 2020: 778). این موارد تحت عنوان رویکرد حکمروایی خوب شهری مطرح می‌گردد. این رویکرد بیانگر این است که مدیریت شهر فقط در دست حاکمیت و دولت نباشد و در عوض در یک فرایند مشارکتی بین نهادهای حاکمیتی، بخش خصوصی و نهادهای مردمی تصمیم‌گیری و اجرا برای شهر انجام شود. در واقع، پارادایم غالب جهانی برای حل مسائل و مشکلات، مدل مدیریت مشارکتی شهری با نقش‌آفرینی همه بازیگران مدیریت شهری است که به عنوان حکمروایی خوب شهری شناخته می‌شود. در کلان‌شهرهای کشور چنین رویکردی به طور فزاینده‌ای وجود ندارد و اصولاً الگویی بومی و متناسب با شرایط کشور برای حکمروایی خوب شهری تدوین نشده است و این در حالی است که سازمان‌ها و مؤسسات بین‌المللی مؤثر در زمینه حکمروایی شهری تأکید بر تدوین الگوی بومی حکمروایی خوب شهری ویژه هر کشور و شهر دارند تا با توجه به این الگوی حکمروایی خوب شهری بتوان بر مسائل و مشکلات فوق‌الذکر غلبه کرد؛ بنابراین لازم است که در نبود الگویی بومی و متناسب با شرایط کشور در زمینه حکمروایی خوب شهری، الگویی برای حکمروایی خوب شهری در کلان‌شهرهای کشور تهیه شود تا با مدنظر قرار دادن آن بتوان به سمت استقرار مدیریت شهری مبتنی بر حکمروایی خوب شهری حرکت کرد (کاظمیان و همکاران، ۱۳۹۸: ۶۰).

در ایران مدیریت شهری به دلایلی مانند؛ برونزا بودن طرح‌ها و برنامه‌های شهری، تمرکزگرایی، اقتصاد رانتی و بر پایه نفت تحت تأثیر دولت قرار گرفته است و همیشه از مدیریت سیستمی و یکپارچه فاصله گرفته و به مدیریت بخشی رو آورده، همچنین از جریان شهرنشینی و مباحث برآمده از آن، عقب‌مانده و در نگرش‌ها و دیدگاه‌های بالا به پایین گرفتار گردیده است (حکمت‌نیا و همکاران، ۱۳۹۶: ۶۰۸). مدیریت شهری در کلان‌شهرهای کشور نیز هم‌اکنون با مشکلات و مسائل متعدد و پیچیده و چندوجهی مواجه است، اما با مدل مدیریت شهری بالا به پایین و متمرکز و مبتنی بر پارادایم‌های مدیریت کلاسیک و مدیریت دولتی نوین عملاً کارآمدی لازم را برای پاسخگویی و حل آن‌ها ندارد. همچنین در فضای انقلاب دیجیتال و فناوری اطلاعات و شبکه‌های اجتماعی انتظارات مردمی از مدیریت شهری به شدت بالا رفته و به دلیل عدم توجه کافی به نظرات و توانمندی‌ها و میل به مشارکت مردم و متخصصان و بخش‌های خصوصی و مردمی در تصمیم‌گیری و اجرا در فضای مدیریت شهر و همچنین عدم توجه کافی به اقشار آسیب‌پذیر جامعه مانند حاشیه‌نشین‌ها، نارضایتی عمومی از مجموعه مدیریت شهری نیز بالا رفته است (کاظمیان و همکاران، ۱۳۹۸: ۶۰). با توجه به افزایش جمعیت شهرها و وجود مسائل و مشکلات بسیار مانند؛ فقر شهری، افزایش محلات حاشیه‌نشین، کمبود مسکن و به دنبال آن به وجود آمدن ساخت‌وسازهای غیرمجاز، بررسی ارتباط مشارکت و حکمروایی خوب شهری در سکونتگاه‌های غیررسمی دارای اهمیت بسیاری می‌باشد. در این راستا هدف اصلی این پژوهش تحلیل ارتباط مشارکت و حکمروایی خوب شهری در محله حاشیه‌نشین طریزلو می‌باشد. محله طریزلو یکی از سکونتگاه‌های غیررسمی در شهر ارومیه است. محدوده مورد مطالعه بازتاب و نمادی از فقر شهری است؛ که دارای کمترین خدمات شهری مانند؛ کمبود فضای سبز با سرانه پایین و نامناسب، کمبود فضای آموزشی، ورزشی و تفریحی، کمبود کاربری بهداشتی - درمانی می‌باشد. مشاهده میدانی نشان می‌دهد محله محروم طریزلو اغلب مهاجر و از لحاظ تحصیلات، نوع شغل و درآمد در مقایسه با ساکنان سایر محلات ارومیه در سطح

پایین قرار دارند. فعالیت در مشاغل غیررسمی و فاقد تخصص ویژگی غالب ساکنین این محله است. پژوهش حاضر در پی پاسخگویی به این سؤال‌ها «وضعیت شاخص‌های حکمروایی خوب شهری در محله طرزیلو به چه صورت می‌باشد؟» و «مشارکت و حکمروایی خوب شهری در محلات حاشیه‌نشین چه ارتباطی با یکدیگر دارند» است.

۲. مبانی نظری و پیشینه پژوهش

امروزه تغییر از حکومت به حکمروایی، چیزی بیشتر از تغییر در ساختار نهادی هست این تغییرات شامل: تغییر در سبک، بیان و گفتار حکومت است دیگر این تصور وجود ندارد که دولت دارای حق انحصاری حکمروایی است و هم‌چنین در مورد مسئولیت‌های دولت و بخش‌های دیگر، قطعیت وجود ندارد. نقش دولت به‌عنوان فراهم‌کننده کالاهای عمومی نیست بلکه نقش یک تسهیلگر را بر عهده دارد که جوامع محلی را قادر می‌سازد امور خود را اداره کنند به همین ترتیب، تصور بر این است که مشروعیت حکمروایی، بیش از اینکه که ناشی از قیومیت انتخاباتی حکومت سنتی باشد، با مشارکت مستقیم شهروندان و ذینفعان در اداره فعالیت‌ها حاصل می‌شود (پوراحمد و همکاران، ۱۳۹۷: ۸۳). شهروندی یکی از ملاک‌های مهم دموکراسی به‌شمار می‌رود و شاخص‌های کلیدی برای نمایش تحقق آن است. حکمروایی مفهومی است که کارکرد گسترش نهادها و عرصه‌های عمومی جامعه را در خود دارد و به خاطر ساخت متکثر و همچنین مسئولیت آن در قبال توسعه حقوق شهروندی و ایجاد فرصت‌های مشترک، هر چه بیشتر اهمیت خود را می‌نمایاند؛ زیرا حضور و مشارکت شهروندان، متغیر کلیدی در راه توسعه اجتماعی است. در آینده بدون مشارکت واقعی، غیر ساختار شکنانه برای خیر جمعی یعنی همان مسئولیت‌های شهروندی، جامعه با مشکلات عدیده‌ای روبرو خواهد شد. حرکت به سمت عدم تمرکز آگاهانه، اداره مردمی و خردمندان، شکل‌دهی نهادهای جامعه مدنی بر پایه شرایط تاریخی این مرزوبوم، آموزش اعتدال و تبدیل آن به جزئی از اجتماعی شدن انسان ایرانی، ضرورتی سرزمینی و تضمین‌کننده بهروزی انسان ایرانی است. حکمروایی خوب شهری بر پایه اصل شهروندمداری بر این نکته تأکید می‌کند که هیچ شهروندی نباید از دسترسی به الزامات شهری از جمله سرپناه مناسب، امنیت شغلی، بهداشت و بهره‌مندی از محیط‌زیست مناسب محروم گردد (حبیبی و محبوبی، ۱۳۹۸: ۴۸). حکمروایی شهری چیزی فراتر از کتاب‌های قانون و ابزاری برای قانونمند کردن حکومت است. در واقع ماهیت چندبعدی شهرها نوعی مدیریت چندبعدی را می‌طلبد به همین منظور در حکمرانی شهری در عین سادگی با پیچیدگی خود می‌تواند پاسخگوی مسائل هر شهری باشد (بوچانی و همکاران، ۱۳۹۶: ۵). بنابراین شهرها برای مدیریت و اداره خود راهی به جزء زمینه‌سازی برای توسعه دموکراسی نیافته‌اند و در این راه به شکل تازه‌ای از حاکمیت دست یافته‌اند که برخی آن را در حد اختراع و ابداع جدید بشری در ایجاد نظام اجتماعی نوین دانسته‌اند. این شکل جدید به نام جنبش حاکمیت شایسته یا حکمروایی نامیده می‌شود که منشأ شهری دارد. حکمروایی شهری در پی آن است تا نقش دولت را در حد هماهنگ‌کننده و پاسدار قوانین محدود کند و از دخالت مستقیم آن در تصمیم‌گیری‌ها، اداره و اجرای امور مربوط به زندگی روزمره مردم بکاهد (پوراحمد و همکاران، ۱۳۹۷).

مفهوم این رویکرد مفهوم جدیدی نمی‌باشد و قدمت آن به قدمت تاریخ تمدن بشری نیز می‌رسد و از واژه یونانی *Kebemete* و *Kebernan* گرفته شده است (نصرتی و شکور، ۱۴۰۱: ۲۲۴). حکمروایی شهری فرآیندی است که بر اساس کنش متقابل میان سازمان‌ها و نهادهای رسمی اداره شهر از یک طرف و نهادهای غیررسمی جامعه مدنی یا عرصه عمومی از طرف دیگر شکل می‌گیرد. مشارکت نهادهای غیررسمی و تقویت عرصه عمومی اداره شهر می‌تواند به سازگاری منافع گوناگون و در نتیجه به پایداری توسعه شهری منجر شود. سازمان ملل متحد حکمروایی شهری را ۱۰ شاخص بیان کرده است؛ ۱- مشارکت ۲- قانون‌مندی ۳- شفافیت ۴- پاسخگویی ۵- جهت‌گیری توافقی ۶- عدالت ۷- اثربخشی و کارایی ۸- مسئولیت‌پذیری ۹- بینش راهبردی ۱۰- تمرکززدایی

(خاتم و همکاران، ۱۴۰۱: ۳). این رویکرد محصولی انسانی می‌باشد و به همین خاطر فعالیتی است که برای تعریف روابط و اثرات متقابل دولت و جامعه مفید است. حکمروایی پاسخی منطقی به مسائل ریزودرشت شهرهایی است که در قرن جدید با مشکلات عدیده‌ای مواجه شده‌اند (Edelenbos & Meerkers:2017) و به‌منابه تغییر نقش‌های حکومت محلی به‌منظور ارائه خدمات و همچنین تغییر سازمان‌های محلی از اداره عمومی به‌سوی رهبری سیاسی در جامعه مدنی است (Halsall, 2012). در مجموع حکمروایی خوب شهری را می‌توان شیوه و فرایند اداره امور شهری با مشارکت و تعامل سازنده سه بخش دولتی، خصوصی و مدنی به‌منظور رسیدن به شهر سالم، با کیفیت و قابلیت زندگی بالا و توسعه پایدار شهری تعریف کرد (سروشان و همکاران، ۱۳۹۸: ۴۱۵) به‌طوری‌که با استفاده از این مفهوم، جوامع باید در مسیر توسعه پایدار قدم بردارند (موسوی و همکاران، ۱۴۰۲: ۲۲۲).

پژوهش‌های بسیاری در داخل و خارج از کشور در زمینه حکمروایی خوب شهری انجام گرفته است به‌طوری‌که در پژوهش‌های خارج از کشور، کارنا^۱ (۲۰۲۲) اشاره کرده است که جامعه مدنی در جهت ترویج حکمرانی خوب شهری نقش مهمی دارد. اسکاریبانو و همکاران^۲ (۲۰۲۰)، در پژوهش خود با موضوع اتحادیه اروپا و حکمروایی خوب در حوزه منابع انرژی، به بررسی حکمروایی خوب در زمینه منابع انرژی و نقش آن در توسعه کشورهای تولیدکننده نفت و گاز و در نهایت تأثیر آن بر اتحادیه اروپا پرداختند، نتایج پژوهش نشان‌دهنده آن است که واردات نفت و گاز اتحادیه اروپا تحت تأثیر سیاست‌های بهبود شفافیت و حکمروایی خوب منابع در بخش نفت و گاز قرار داشته است. دتوتو و همکاران^۳ (۲۰۲۰)، در پژوهشی تحت عنوان آیا حکمروایی خوب باعث جذب توریست می‌شود؟ با استفاده از روش داده‌های پنل دینامیک به نقش حکمروایی خوب در تبیین تفاوت‌های عملکردهای گردشگری کشورهای مختلف پرداختند. جاکا^۴ (۲۰۱۶) اشاره کرده است که طی بررسی‌های صورت گرفته از فعالیت‌های حکمروایی مشارکتی در چین، وجود سازمان‌های غیردولتی در توانمندسازی و افزایش مشارکت اجتماعی از عوامل مؤثر می‌باشد. در پژوهش‌های داخل کشور نیز موسوی و همکاران (۱۴۰۱)، پژوهشی با عنوان بررسی تحقق‌پذیری حکمروایی خوب شهری با تأکید بر عدالت فضایی و بررسی مناطق ۵ گانه ارومیه انجام داده‌اند که نتایج پژوهش نشانگر این است که میان رتبه‌بندی توزیع و پراکندگی کاربری‌ها و شاخص‌های حکمروایی خوب شهری رابطه متوسط مستقیم وجود دارد. حجاریان (۱۴۰۱) در پژوهش خود اشاره کرده است که شاخص‌های قانون‌مندی، شفافیت، مسئولیت‌پذیری، کارآیی و اثربخشی، مشارکت، اجماع‌گرایی، عدالت‌محوری و پاسخ‌گویی در توسعه مولفه‌های پایداری اجتماعی اثرگذار هستند. موحدی نیا و همکاران (۱۳۹۹)، در تحقیقی با عنوان سنجش توزیع فضایی خدمات عمومی شهر کرمان با تأکید بر حکمروایی خوب شهری با بهره‌گیری از نرم‌افزار ژئودا به این نتیجه رسیدند که خدمات هماهنگ با جمعیت در مناطق شهری در یک دوره پخش نشده‌اند و دسترسی ساکنین به خدمات عمومی شهری مساوی نیست. نواحی مرکزی شهر از دسترسی مطلوبی به خدمات بهره‌مند هستند. و نواحی اطراف از دسترسی ضعیفی برخوردار هستند. تمرکز خدمات شهری در شهر کرمان از مدل مرکز-پیرامون پیروی می‌کند این به معنای آن است که هر چه از مرکز شهر به سوی نواحی پیرامونی حرکت کنیم از توزیع خدمات کاسته می‌شود. نواحی دارای تراکم جمعیتی بالا از تراکم بالای خدمات نیز برخوردار می‌باشند و در نواحی با تراکم کم جمعیتی نیز تراکم تسهیلات پایین مشاهده می‌شود. حیدری ساربان (۱۳۹۸) در پژوهش خود اشاره کرده است که شاخص‌های مشارکت اجتماعی و مسئولیت‌پذیری از کارکردهای بیشتری در شکل‌گیری الگوی مطلوب مدیریت محلی روستایی شهرستان مشکین‌شهر تأثیر دارد و مدیریت محلی روستایی شهرستان مشکین‌شهر از لحاظ شاخص‌های حکمروایی مطلوب روستایی در وضعیت خوبی قرار دارد. حکمت نیا و همکاران

1. Karna
2. Escribano et al
3. Detotto et al
4. Jacka

(۱۳۹۶)، در پژوهش خود تحت عنوان سنجش میزان تحقق‌پذیری حکمروایی خوب شهری در ایران (مطالعه موردی: شهر ایلام)، با دید کمی به بررسی و ارزیابی تحقق‌پذیری شاخص‌های حکمروایی خوب شهری پرداخته‌اند. برابر برآیند مطالعه و تحقیق سطح تمام شاخص‌های حکمروایی خوب در شهر ایلام، پایین‌تر از حد متوسط مقیاس لیکرت است؛ بر این قاعده نواحی متعدد شهر ایلام از زاویه این شاخص‌ها در وضعیتی نامقبول قرار دارد. شریف زادگان و قانونی (۱۳۹۶)، در پژوهش خود تحت عنوان تحلیل رابطه حکمروایی خوب کشورها و کیفیت زندگی شهرها، رفاه اجتماعی به این نتیجه رسیدند، تصمیم‌گیران و مسئولان ملی و محلی اگر خواستار بهبود کیفیت زندگی شهروندان هستند، یکی از اقدامات مناسب برای دستیابی به این هدف، افزایش کیفیت حکمروایی در کشورها و شهرهاست. با توجه به پیشینه پژوهش گردآوری شده، پژوهش مشابهی در محدوده مورد مطالعه صورت نگرفته است بنابراین از نوآوری‌های پژوهش می‌توان به جدید بودن پژوهش در این حوزه اشاره کرد همچنین در حوزه روش پژوهش نیز می‌توان به استفاده از روش تصمیم‌گیری OPA که توسط عطایی و همکاران^۱ در سال ۲۰۲۰ تدوین گردیده است، اشاره کرد. پس از بررسی پیشینه پژوهش به بررسی معیارهای حکمروایی خوب شهری پرداخته شده است. معیارهای این رویکرد از منابع معتبر علمی گردآوری و در جدول شماره ۱ نشان داده شده است:

جدول (۱): معیارهای حکمروایی خوب شهری در پژوهش‌های مختلف

منابع	معیارها
Azouz, 2015	مشارکت، اثربخشی و کارایی، مسئولیت و پاسخگویی، عدالت
UNESCAP, 2009	مشارکت، اجماع محور، پاسخگویی، شفافیت، اثربخشی و کارایی، عدالت و برابری، قانون مداری
موسوی و همکاران، ۱۴۰۱	مشارکت، کارایی و اثربخشی، شفافیت، عدالت محوری و برابری، پاسخگویی، مسئولیت‌پذیری، قانون مداری و اجماع محوری
زیاری و همکاران، ۱۳۹۹	مشارکت، کارایی و اثربخشی، شفافیت، عدالت محوری، پاسخگویی، مسئولیت‌پذیری، قانونمندی، توافق جمعی
مؤمنی و همکاران، ۱۳۹۹	قانون محوری، مشارکت، عدالت محوری، کارایی و اثربخشی، مسئولیت‌پذیری، شفافیت، اجماع محور، پاسخ‌گویی
تاری و رضایی، ۱۳۹۸	مشارکت، تساوی، اثربخشی، پاسخگویی، امنیت
رضایی و شمس‌الدینی، ۱۳۹۸	مشارکت، تساوی، اثربخشی، پاسخگویی، امنیت

معیارها در پژوهش‌های علمی، نقش اساسی در شناسایی مسئله، محاسبه و ارزیابی فعالیت‌های پژوهشی و مقایسه آن‌ها با دیگر پژوهش‌های انجام‌شده در همان زمینه دارند؛ بنابراین گردآوری معیارهای مناسب از جمله مراحل حیاتی محسوب می‌شود که گردآوری دقیق آن‌ها به تشخیص صحیح و دقیق پاسخ‌های پژوهشی و پیشگویی‌های درست در آینده کمک می‌کند. به‌طور کلی معیارهای مناسب، صحیح و دقیق باعث بهبود کیفی و کمی پژوهش می‌شود. با توجه به جدول شماره ۱، معیارهای مورد بررسی در این پژوهش در جدول شماره ۲ نشان داده شده است:

جدول (۲): معیارهای حکمروایی خوب شهری در این پژوهش

تعداد کل زیرمعیارها	معیارهای پژوهش و تعداد زیرمعیارها
۳۰ زیرمعیار	مشارکت (۵ زیرمعیار)، عدالت محوری (۳ زیرمعیار)، مسئولیت و پاسخ‌گویی (۱۰)، شفافیت (۶ زیرمعیار)، اثربخشی (۶ زیرمعیار)

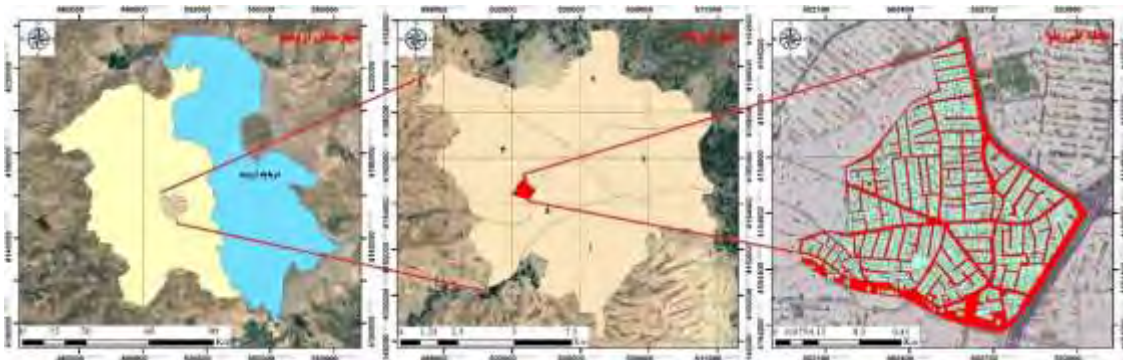
۳. روش پژوهش

روش پژوهش حاضر به صورت توصیفی-تحلیلی و بر اساس هدف کاربردی می‌باشد که جمع‌آوری اطلاعات آن به دو صورت کتابخانه‌ای و میدانی صورت گرفته است بدین صورت که اطلاعات بخش پیشینه و مبانی نظری از منابع کتابخانه‌ای علمی نظیر

کتاب‌ها و مقالات علمی استفاده شده است و برای اطلاعات میدانی از دو پرسشنامه که شامل پرسشنامه ویژه خبرگان و پرسشنامه ویژه ساکنین محله استفاده شده است. جامعه آماری این پژوهش ساکنین محله طرزیلو واقع در شهر ارومیه می‌باشد که مطابق آمار مرکز آمار ایران در سال ۱۳۹۵، ۱۵۰۰۰ نفر جمعیت دارد که حجم نمونه از طریق فرمول کوکران و با سطح خطای ۵ درصد، به تعداد ۳۷۴ نفر برآورد شده است که به صورت تصادفی ساده در محدوده مورد مطالعه پخش شده است. تجزیه و تحلیل داده‌های گردآوری شده به صورت کمی و از طریق نرم‌افزارهای SPSS و EXCEL انجام گرفته است. تجزیه و تحلیل داده‌ها از طریق روش‌های مختلف نظیر روش‌های آماری و تصمیم‌گیری صورت گرفته است به طوری که در راستای ارزیابی وضعیت معیارهای حکمروایی خوب شهری در محدوده مورد مطالعه، از آزمون آماری تی تک نمونه‌ای، برای تحلیل ارتباط میان مشارکت و حکمروایی خوب شهری از روش تصمیم‌گیری DEMATEL و رگرسیون خطی و برای اولویت‌بندی معیارهای حکمروایی خوب شهری در محلات حاشیه‌نشین از مدل OPA استفاده شده است. در جهت تشکیل ماتریس اولیه مدل‌های تصمیم‌گیری چندمعیاره از ۵ خبره که شامل رشته‌های شهرسازی، برنامه‌ریزی شهری، مددکاری اجتماعی و جامعه‌شناس می‌باشد، به صورت هدفمند استفاده گردیده است. روایی پرسشنامه‌ها توسط ۱۶ نفر از متخصصین رشته‌های جغرافیا، جامعه‌شناسی و شهرسازی مورد تأیید قرار گرفته است و در جهت بررسی پایایی پرسشنامه‌های پژوهش از روش آلفای کرونباخ و برای ۲۵ پرسشنامه استفاده شده است که ضریب آلفای کرونباخ برای کل پرسشنامه ۰/۷۲۳ به دست آمده است و نشانگر پایایی پرسشنامه‌ها می‌باشد.

۴. محدوده مورد مطالعه

محدوده مورد مطالعاتی در این پژوهش محله طرزیلو شهر ارومیه را شامل می‌شود از این محله در قدیم به‌عنوان روستای طرزیلو افشار نام برده می‌شد. محله طرزیلو دارای ۱۵ هزار نفر جمعیت و با مساحتی بالغ بر ۵۹ هکتار در منطقه ۳ و جنوب غربی شهر ارومیه واقع شده است؛ و در حال حاضر جزء محلات حاشیه‌نشین و مسئله‌دار ارومیه محسوب می‌شود؛ و دارای قدمت و پیشینه کهن می‌باشد. این محله از جهت شمال با شهرک فرهنگیان، از شرق با محله دیزج سیاوش و بزرگراه باهنر، از غرب با شهرک دانشگاه و از جنوب با شهید احمدی روشن مجاورت دارد. ساکنین محله طرزیلو اغلب از خانواده‌های قدیمی و سنتی می‌باشند. با توجه به محدود بودن امکانات شهری و افزایش جمعیت محله طرزیلو، هر روز مشکلات اجتماعی این محله افزایش می‌یابد. نتایج مطالعات میدانی محققان این پژوهش نشان می‌دهد در شرایط حاضر این محله به دلیل رشد ارگانیک و خارج از اصول و ضوابط شهرسازی، با مسائل و مشکلات متعددی مانند؛ کمبود فضای سبز، مشکل حمل و نقل عمومی، معابر کم‌عرض، کمبود خدمات بهداشتی-درمانی، کمبود فضای ورزشی مواجه می‌باشد که این شرایط نارضایتی و نزول تدریجی کیفیت زندگی و سلامت ساکنین محله را در پی خواهد داشت نقشه موقعیت محله طرزیلو (شکل ۱)، بر مبنای مطالعات انجام شده و در چارچوب پژوهش حاضر با استفاده از سیستم اطلاعات جغرافیایی تهیه شده است.



شکل (۱): موقعیت جغرافیایی محدوده مورد مطالعه

منبع: یافته‌های پژوهش، ۱۴۰۲

۵. بحث و یافته‌ها

۵-۱. یافته‌های توصیفی

بعد از تأثیر روایی و پایایی پرسشنامه‌ها، پرسشنامه‌ها به صورت تصادفی در کل محله طرزیلو پر گردید تا دیدگاه تمامی ساکنین محله ارزیابی شود. سپس بر اساس اطلاعات پرسشنامه‌های گردآوری شده به بررسی ویژگی‌های دموگرافیک آن‌ها در جدول شماره ۳ پرداخته شده است:

جدول (۳): ویژگی‌های جمعیتی پرسشنامه‌های پژوهش

سن					جنسیت	
بالای ۶۰ سال	۴۰-۶۰ سال	۳۰-۴۰ سال	۱۸-۳۰ سال	۱۵-۱۸ سال	زن	مرد
۱۹	۷۲	۷۴	۱۶۹	۴۰	۱۶۴	۲۱۰

منبع: یافته‌های پژوهش، ۱۴۰۲

ادامه جدول (۳): ویژگی‌های جمعیتی پرسشنامه‌های پژوهش

مدت اقامت			تحصیلات				
۱۰ سال به بالا	۵ تا ۱۰ سال	کمتر از ۵ سال	دکترا	کارشناسی ارشد	کارشناسی	دیپلم	زیر دیپلم
۹۱	۱۷۱	۱۱۲	۴	۳۷	۹۸	۱۱۴	۱۲۱

منبع: یافته‌های پژوهش، ۱۴۰۲

با توجه به جدول شماره ۳، از تعداد ۳۷۴ نفر از پاسخگویان به پرسشنامه ۲۱۰ نفر یعنی ۵۶.۱۵ درصد مرد و ۱۶۴ نفر یعنی ۴۳.۸۵ درصد زن بوده‌اند. ۴۰ نفر بین ۱۵ تا ۱۸ سال، ۱۶۹ نفر بین ۱۸ تا ۳۰ سال، ۷۴ نفر بین ۳۰ تا ۴۰ سال، ۷۲ نفر بین ۴۰ تا ۶۰ سال و ۱۹ نفر بالای ۶۰ سال سن داشتند. ۱۲۱ نفر زیر دیپلم، ۱۱۴ نفر دیپلم، ۹۸ نفر کارشناسی، ۳۷ نفر کارشناسی ارشد و ۴ نفر دکترا داشته‌اند. در حوزه اقامت نیز ۱۱۲ نفر کمتر از ۵ سال، ۱۷۱ نفر بین ۵ تا ۱۰ سال و ۹۱ نفر نیز بیشتر از ۱۰ سال در این محدوده اقامت داشته‌اند.

۵-۲. یافته‌های استنباطی

پس از بررسی وضعیت دموگرافیک پرسشنامه‌های پر شده در محدوده مورد مطالعه، به بررسی یافته‌های استنباطی پرسشنامه‌ها از طریق آزمون تی تک نمونه‌ای پرداخته شده است. در این آزمون سطح میانگین مقدار ۳ در نظر گرفته شده است و خروجی نتایج در جدول شماره ۴ نشان داده شده است:

جدول (۴): آزمون t تک نمونه‌ای برای سنجش بعد حکمروایی خوب شهری در محله طرزیلو

شاخص	میانگین	انحراف معیار	درجه آزادی	مقدار آماره t	مقدار معناداری	حد پایین	حد بالا
مشارکت	۲.۸۲	۰.۵۱۱	۳۷۳	-۶.۶۳۸	۰.۰۰۰	-۰.۲۲	-۰.۱۲
عدالت محوری	۲.۲۹	۰.۶۴۵	۳۷۳	-۲۱.۲۴۱	۰.۰۰۰	-۰.۷۷	-۰.۶۴
مسئولیت و پاسخگویی	۲.۳۲	۰.۶۴۱	۳۷۳	-۲۰.۵۷۹	۰.۰۰۰	-۰.۷۵	-۰.۶۲
شفافیت	۲.۵۶	۰.۵۸۱	۳۷۳	-۱۴.۵۰۴	۰.۰۰۰	-۰.۴۹	-۰.۳۸
اثربخشی	۲.۵۰	۰.۶۰۳	۳۷۳	-۱۶.۱۲۹	۰.۰۰۰	-۰.۵۶	-۰.۴۴

منبع: یافته‌های پژوهش، ۱۴۰۲

با توجه به نتایج جدول ۴، مقدار سطح معناداری شاخص‌های پژوهش از مقدار ۰/۰۵ کمتر می‌باشد که این موضوع نشانگر وجود اختلاف معنادار با سطح متوسط می‌باشد همچنین با توجه به حد پایین و بالای منفی این شاخص‌ها، وضعیت هر یک از شاخص‌ها

از سطح متوسط پایین تر می‌باشد این وضعیت نشانگر این می‌باشد که مدیران و مسئولان شهری نتوانسته‌اند شاخص‌های حکمروایی خوب شهری را در محدوده مورد مطالعه برقرار کنند و از دیدگاه ساکنین محله، این محله دارای سطح پایین تری از سطح متوسط به لحاظ برخورداری از شاخص‌های حکمروایی خوب شهری می‌باشد.

پس از بررسی وضعیت هر یک از شاخص‌های حکمروایی خوب شهری، به بررسی وضعیت کلی این مفهوم در محله طریزلو پرداخته شده است که نتایج این تحلیل در جدول شماره ۵ نشان داده شده است:

جدول (۵): آزمون t تک نمونه‌ای برای سنجش حکمروایی خوب شهری

عنوان	میانگین	انحراف معیار	درجه آزادی	مقدار آماره t	مقدار معناداری	حد پایین	حد بالا
حکمروایی خوب شهری	۲.۵۰	۰.۳۱۹	۳۷۳	-۳۰.۴۹۸	۰.۰۰۰	-۰.۵۳۵	-۰.۴۷

منبع: یافته‌های پژوهش، ۱۴۰۲

با توجه به جدول شماره ۵، به دلیل پایین بودن سطح معناداری از ۰/۰۵ تفاوت معناداری با سطح متوسط دارد و همچنین با توجه به حد پایین و حد بالای منفی می‌توان به این نتیجه رسید که میزان حکمروایی خوب شهری در محله طریزلو در سطح پایین تر از سطح متوسط قرار دارد. پس از بررسی وضعیت حکمروایی خوب شهری از نظر ساکنین محله طریزلو، به بررسی اثرگذاری مشارکت در حکمروایی خوب شهری از دیدگاه ساکنین و با استفاده از رگرسیون خطی پرداخته شده است که نتایج این تحلیل در جدول ۶ تا ۸ پرداخته شده است:

جدول (۶): تبیین تغییرات متغیر وابسته حکمروایی خوب شهری از طریق مشارکت

مدل	R	R Square	Adjusted R Square	تخمین خطای انحراف استاندارد
۱	۰.۵۲۱	۰.۲۷۱	۰.۲۶۹	۰.۳۹۴

منبع: یافته‌های پژوهش، ۱۴۰۲

مطابق جدول ۶، میزان همبستگی میان حکمروایی خوب شهری و شاخص مشارکت در محله حاشیه‌نشین طریزلو ۰.۵۲۱ می‌باشد که این مقدار نشان‌دهنده همبستگی مستقیم و متوسط است. همچنین شاخص مشارکت توان تبیین ۲۷ درصد از تغییرات حکمروایی خوب شهری را در این محله دارا است و ۷۳ درصد آن توسط سایر شاخص‌ها تبیین می‌گردد.

جدول (۷): تحلیل واریانس مدل رگرسیونی بین حکمروایی خوب شهری از طریق مشارکت

مدل	مجموع مربعات	df	میانگین مربعات	مقدار F	سطح معناداری
رگرسیون	۲۱.۵۲۸	۱	۲۱.۵۲۸	۱۳۸.۴۸۲	۰.۰۰۰
مقدار باقی‌مانده	۵۷.۸۳۱	۳۷۲	۰.۱۵۵	-	-
کل	۷۹.۳۵۹	۳۷۳	-	-	-

منبع: یافته‌های پژوهش، ۱۴۰۲

مطابق جدول ۷، به دلیل پایین بودن مقدار سطح معناداری از ۰.۰۵، می‌توان اذعان نمود که در سطح اطمینان بالای ۹۹ درصد میان حکمروایی خوب شهری و شاخص مشارکت رابطه‌ای معنادار وجود دارد.

جدول (۸): آماره‌های ضرائب مدل رگرسیونی

سطح معناداری	مقدار t	ضرائب غیراستاندارد		مدل
		ضریب استاندارد	خطای انحراف استاندارد	
۰.۰۰۰	۱۰.۶۳۹	-	۰.۱۱۴	ضریب ثابت
۰.۰۰۰	۱۱.۷۶۸	۰.۵۲۱	۰.۴۰	مشارکت

منبع: یافته‌های پژوهش، ۱۴۰۲

مطابق جدول ۸، به دلیل پایین بودن سطح معناداری از ۰.۰۵ و همچنین مقدار ضریب استاندارد شده بتا می توان اشاره کرد که که میان شاخص های مورد بررسی رابطه ای مستقیم وجود دارد و همچنین شاخص مشارکت با ضریب ۰.۵۲۱ اثرگذاری بالایی در تبیین حکمروایی خوب شهری دارد. در ادامه به بررسی ارتباط میان معیارهای حکمروایی خوب شهری با استفاده از مدل تصمیم گیری دیمتل از نظر خبرگان پرداخته شده است. در ابتدا ماتریس اولیه توسط ۵ نفر از خبرگان که شامل رشته های شهرسازی، برنامه ریزی شهری، مددکاری اجتماعی و جامعه شناس می باشد، پر شده و با یکدیگر ادغام شده اند که نتایج این اقدام در جدول شماره ۹ نشان داده شده است:

جدول (۹): نتایج ماتریس ادغام شده دیمتل

اثربخشی	شفافیت	مسئولیت و پاسخ گویی	عدالت محوری	مشارکت	
۲/۸	۳	۳/۸	۲/۶	۰	مشارکت
۱/۸	۲/۸	۲/۶	۰	۲/۴	عدالت محوری
۲/۶	۲	۰	۲/۲	۲/۸	مسئولیت و پاسخ گویی
۱/۸	۰	۱/۶	۲	۰/۴	شفافیت
۰	۲/۴	۲/۲	۲/۸	۲/۶	اثربخشی

منبع: یافته های پژوهش، ۱۴۰۲

پس از ادغام ماتریس ها، به نرمال سازی ماتریس پرداخته شده است که نتایج این تحلیل در جدول شماره ۱۰ نشان داده شده است:

جدول (۱۰): نتایج ماتریس نرمال شده دیمتل

اثربخشی	شفافیت	مسئولیت و پاسخ گویی	عدالت محوری	مشارکت	N
۰/۲۳۰	۰/۲۴۶	۰/۳۱۱	۰/۲۱۳	۰	مشارکت
۰/۱۴۸	۰/۲۳۰	۰/۲۱۳	۰	۰/۱۹۷	عدالت محوری
۰/۲۱۳	۰/۱۶۴	۰	۰/۱۸۰	۰/۲۳۰	مسئولیت و پاسخ گویی
۰/۱۴۸	۰	۰/۱۳۱	۰/۱۶۴	۰/۰۳۳	شفافیت
۰	۰/۱۹۷	۰/۱۸۰	۰/۲۳۰	۰/۲۱۳	اثربخشی

منبع: یافته های پژوهش، ۱۴۰۲

پس از نرمال سازی ماتریس، به تحلیل ماتریس I-N پرداخته شده است که نتایج این تحلیل در جدول شماره ۱۱ نشان داده شده است:

جدول (۱۱): نتایج ماتریس I-N دیمتل

اثربخشی	شفافیت	مسئولیت و پاسخ گویی	عدالت محوری	مشارکت	I-N
-۰/۲۳۰	-۰/۲۴۶	-۰/۳۱۱	-۰/۲۱۳	۱	مشارکت
-۰/۱۴۸	-۰/۲۳۰	-۰/۲۱۳	۱	-۰/۱۹۷	عدالت محوری
-۰/۲۱۳	-۰/۱۶۴	۱	-۰/۱۸۰	-۰/۲۳۰	مسئولیت و پاسخ گویی
-۰/۱۴۸	۱	-۰/۱۳۱	-۰/۱۶۴	-۰/۰۳۳	شفافیت
۱	-۰/۱۹۷	-۰/۱۸۰	-۰/۲۳۰	-۰/۲۱۳	اثربخشی

منبع: یافته های پژوهش، ۱۴۰۲

پس از تشکیل ماتریس I-N، به معکوس کردن این ماتریس پرداخته شده است که نتایج این تحلیل در جدول ۱۲ نشان داده شده است:

جدول (۱۲): نتایج ماتریس I⁻¹(I-N) دیمتل

اثر بخشی	شفافیت	مسئولیت و پاسخ‌گویی	عدالت محوری	مشارکت	I ⁻¹ (I-N)
۰/۸۲۲	۰/۸۹۹	۰/۹۴۰	۰/۸۴۴	۱/۵۸۶	مشارکت
۰/۶۴۳	۰/۷۵۸	۰/۷۴۲	۱/۵۴۱	۰/۶۳۵	عدالت محوری
۰/۷۰۷	۰/۷۲۹	۱/۵۸۶	۰/۷۱۲	۰/۶۷۹	مسئولیت و پاسخ‌گویی
۰/۴۵۲	۱/۳۶۲	۰/۴۷۱	۰/۴۸۵	۰/۳۴۵	شفافیت
۱/۵۳۹	۰/۷۶۵	۰/۷۴۹	۰/۷۵۷	۰/۶۷۴	اثر بخشی

منبع: یافته‌های پژوهش، ۱۴۰۲

پس از معکوس کردن ماتریس، به تحلیل ماتریس ارتباطات (T) پرداخته شده است که این ماتریس از ضرب ماتریس نرمال‌سازی شده با ماتریس معکوس به دست آمده می‌آید. نتایج این تحلیل در جدول شماره ۱۳ نشان داده شده است. همچنین پس از تحلیل ماتریس ارتباطات، به بررسی مجموع سطر و ستون در جدول شماره ۱۴ پرداخته شده است:

جدول (۱۳): نتایج ماتریس T دیمتل

اثر بخشی	شفافیت	مسئولیت و پاسخ‌گویی	عدالت محوری	مشارکت	T
۰/۸۲۲	۰/۸۹۹	۰/۹۴۰	۰/۸۴۴	۰/۵۸۶	مشارکت
۰/۶۴۳	۰/۷۵۸	۰/۷۴۲	۰/۵۴۱	۰/۶۳۵	عدالت محوری
۰/۷۰۷	۰/۷۲۹	۰/۵۸۶	۰/۷۱۲	۰/۶۷۹	مسئولیت و پاسخ‌گویی
۰/۴۵۲	۰/۳۶۲	۰/۴۷۱	۰/۴۸۵	۰/۳۴۵	شفافیت
۰/۵۳۹	۰/۷۶۵	۰/۷۴۹	۰/۷۵۷	۰/۶۷۴	اثر بخشی

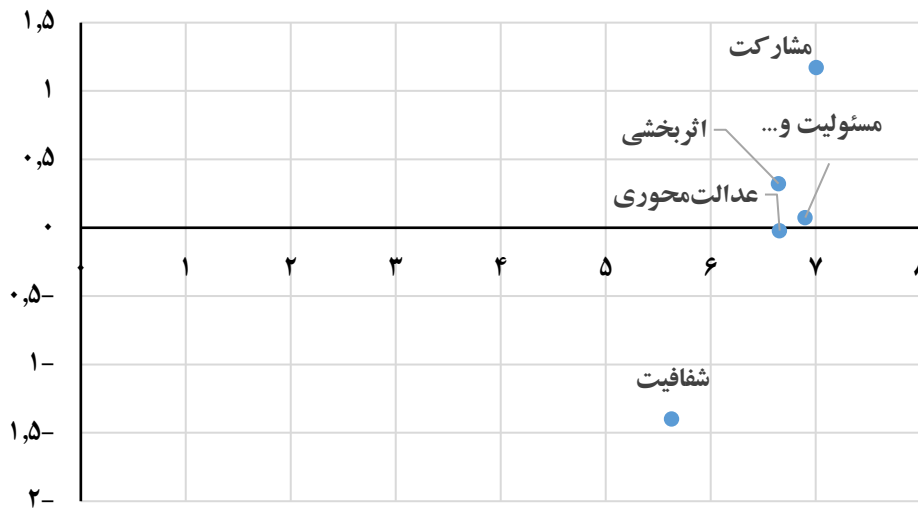
منبع: یافته‌های پژوهش، ۱۴۰۲

جدول (۱۴): نتایج ماتریس دیمتل

D-R	D+R	R	D	
۱/۱۷۲	۷/۰۰۹	۲/۹۱۹	۴/۰۹۰	مشارکت
-۰/۰۲۱	۶/۶۵۸	۳/۳۴۰	۳/۳۱۹	عدالت محوری
-۰/۰۷۴	۶/۹۰۲	۳/۴۸۸	۳/۴۱۴	مسئولیت و پاسخ‌گویی
-۱/۳۹۹	۵/۶۳۰	۳/۵۱۴	۲/۱۱۵	شفافیت
۰/۳۲۳	۶/۶۴۷	۳/۱۶۲	۳/۴۸۵	اثر بخشی

منبع: یافته‌های پژوهش، ۱۴۰۲

با توجه به نتایج جدول شماره ۱۴، مطابق نظر خبرگان معیار مشارکت با مقدار (D) ۴/۰۹۰ تأثیرگذارترین معیار، معیار شفافیت با مقدار (R) ۳/۵۱۴ تأثیرپذیرترین معیار و معیار مشارکت با مقدار (D+R) ۷/۰۰۹ بیشترین ارتباط را با سایر معیارها به دست آورده است. همچنین برای بررسی علت و معلولی معیارها به ترسیم نمودار دیمتل پرداخته شده است که نتایج این ترسیم در شکل ۲ نشان داده شده است:



شکل (۲): وضعیت معیارها در نمودار نتایج مدل دیمتل
منبع: یافته‌های پژوهش، ۱۴۰۲

با توجه به شکل ۲، دو معیار مشارکت و اثربخشی به عنوان علت و معیارهای عدالت محوری، مسئولیت و پاسخ‌گویی و شفافیت به عنوان معلول می‌باشند که در جهت تحلیل ارتباط میان این معیارها به ترسیم مدل ارتباط میان این معیارها از طریق نتایج ماتریس ارتباط پرداخته شده است که در ابتدا میزان آستانه ماتریس ارتباطات به دست آورده و سپس از بر اساس کم بودن ماتریس ارتباطات از این مقدار میزان ارتباط به دست می‌آید که نتایج این تحلیل در جدول شماره ۱۵ و شکل شماره ۳ نشان داده شده است:

جدول (۱۵): نتایج ماتریس ارتباط دیمتل

مقدار آستانه: ۰/۶۵۷	مشارکت	عدالت محوری	مسئولیت و پاسخ‌گویی	شفافیت	اثربخشی
مشارکت	۰	۰/۸۴۴	۰/۹۴۰	۰/۸۹۹	۰/۸۲۲
عدالت محوری	۰	۰	۰/۷۴۲	۰/۷۵۸	۰
مسئولیت و پاسخ‌گویی	۰/۶۷۹	۰/۷۱۲	۰	۰/۷۲۹	۰/۷۰۷
شفافیت	۰	۰	۰	۰	۰
اثربخشی	۰/۶۷۴	۰/۷۵۷	۰/۷۴۹	۰/۷۶۵	۰

منبع: یافته‌های پژوهش، ۱۴۰۲



شکل (۳): مدل ساختاری پژوهش
منبع: یافته‌های پژوهش، ۱۴۰۲

با توجه به نتایج جدول ۱۵ و شکل ۳، از نظر خبرگان در محلات حاشیه‌نشین معیارهای مشارکت، مسئولیت و پاسخ‌گویی و اثربخشی با همه معیارها در ارتباط می‌باشد و معیار شفافیت با هیچ‌یک از معیارها ارتباط ندارد.

پس از ارتباط‌یابی معیارهای حکمروایی خوب شهری به بررسی وزن و رتبه‌بندی آن‌ها در سکونت‌گاه‌های غیررسمی با استفاده از مدل OPA پرداخته شده است برای رتبه‌بندی معیارها از ۵ نفر خبره به صورت هدفمند که آشنایی کافی با وضعیت سکونتگاه‌های غیررسمی را دارند، استفاده گردیده است که مشخصات آن‌ها در جدول شماره ۱۶ نشان داده شده است:

جدول (۱۶): رتبه خبرگان بر اساس مدرک، سمت و مدت سابقه

مدت سابقه	رشته تحصیلی	مدرک تحصیلی	رتبه	معیار
۹	جامعه‌شناسی	دکتری	۱	کارشناس ۱
۸	مددکاری اجتماعی	دکتری	۲	کارشناس ۲
۸	شهرسازی	دکتری	۲	کارشناس ۳
۷	برنامه‌ریزی شهری	کارشناسی ارشد	۲	کارشناس ۴
۵	جامعه‌شناسی	کارشناسی ارشد	۳	کارشناس ۵

منبع: یافته‌های پژوهش، ۱۴۰۲

بر اساس نظریات خبرگان، معیارهای حکمروایی خوب شهری امتیازدهی و سپس بر اساس مدل OPA وزن دهی و رتبه‌بندی گردیده است. نتایج این تحلیل در جدول شماره ۱۷ نشان داده شده است:

جدول (۱۷): نتایج تحلیل OPA

رتبه‌بندی	وزن معیار	معیار
۱	۰/۲۵۹	مشارکت
۲	۰/۲۵۸	عدالت محوری
۵	۰/۱۴۱	مسئولیت و پاسخ‌گویی
۴	۰/۱۵۸	شفافیت
۳	۰/۱۸۴	اثربخشی

منبع: یافته‌های پژوهش، ۱۴۰۲

مطابق جدول ۱۷، معیار مشارکت با وزن ۰/۲۵۹ در رتبه اول، معیار عدالت محوری با وزن ۰/۲۵۸ در رتبه دوم، معیار اثربخشی با وزن ۰/۱۸۴ در رتبه سوم، معیار شفافیت با وزن ۰/۱۵۸ در رتبه چهارم و در نهایت معیار مسئولیت و پاسخ‌گویی با وزن ۰/۱۴۱ در رتبه پنجم قرار گرفته است.

۶. نتیجه‌گیری

امروزه یکی از رویکردهای مؤثر در کاهش میزان شکل‌گیری سکونتگاه‌های غیررسمی را می‌توان به حکمروایی خوب شهری اشاره کرد. این رویکرد به دلیل برخورداری از معیارهای مؤثر در جهت ارتقا مشارکت و کیفیت زندگی در سکونتگاه‌های شهری اقدام می‌نماید از طرفی امروزه بر اساس نتایج مثبت به کارگیری مشارکت ساکنین در رفع مشکلات و مسائل محلی، به نظر می‌رسد که استفاده از معیار مشارکت در جهت کاهش پیشروی سکونت‌گاه‌های غیررسمی مؤثر واقع گردد بنابراین ساماندهی

سکونتگاه‌های غیررسمی از طریق به کارگیری معیارهای حکمروایی خوب شهری می‌تواند نتایج خوبی را برای مدیریت شهری به ارمغان بیاورد؛ زیرا این رویکرد با فعال‌سازی گروه‌های مردمی در جهت رفع معضلات محلی اقدام می‌نماید.

نتایج به دست آمده حاکی از آن است که در محله طرزیلو شهر ارومیه حاشیه‌نشینی پدیده غالب بافت مسکونی و اجتماعی آن می‌باشد. نتایج آزمون تی تک نمونه‌ای نشانگر این است که وضعیت شاخص‌های مشارکت، عدالت محوری، مسئولیت و پاسخگویی، شفافیت و اثربخش در محله طرزیلو پایین‌تر از سطح متوسط می‌باشد و در تحلیل تمامی شاخص‌ها می‌توان به این نتیجه رسید محله طرزیلو از نظر ساکنین و همچنین به لحاظ برخورداری از شاخص‌های حکمروایی خوب شهری در سطح بسیار پایینی قرار دارد. مطابق نتایج رگرسیون خطی نیز می‌توان اذعان نمود که در سطح اطمینان بالای ۹۹ درصد میان حکمروایی خوب شهری و شاخص مشارکت رابطه‌ای معنادار وجود دارد و شاخص مشارکت با ضریب ۰.۵۲۱ اثرگذاری بالایی در تبیین حکمروایی خوب شهری دارد. همچنین مطابق نتایج مدل دیمتل معیار مشارکت با مقدار (D) ۴/۰۹۰ تأثیرگذارترین معیار، معیار شفافیت با مقدار (R) ۳/۵۱۴ تأثیرپذیرترین معیار و معیار مشارکت با مقدار (D+R) ۷/۰۰۹ بیشترین ارتباط را با سایر معیارها به دست آورده است همچنین دو معیار مشارکت و اثربخشی به عنوان علت و معیارهای عدالت محوری، مسئولیت و پاسخ‌گویی و شفافیت به عنوان معلول می‌باشند که معیارهای مشارکت، مسئولیت و پاسخ‌گویی و اثربخشی با همه معیارها در ارتباط می‌باشد و معیار شفافیت با هیچ‌یک از معیارها ارتباط ندارد و مطابق نتایج مدل OPA نیز معیار مشارکت با وزن ۰/۲۵۹ در میان سایر معیارها در رتبه اول قرار گرفته است که نشانگر اهمیت بالای این معیار در ارتقاء حکمروایی خوب شهری در سکونتگاه‌های غیررسمی را دارد.

نتایج این پژوهش با نتایج پژوهش‌های کارنا (۲۰۲۲)، جاکا (۲۰۱۶)، حجاریان (۱۴۰۱)، موحدی‌نیا و همکاران (۱۳۹۹)، حیدری‌ساریان (۱۳۹۸) و شریف زادگان و قانونی (۱۳۹۶) در جهت اهمیت معیار مشارکت در ارتقاء حکمروایی خوب شهری همسو می‌باشد.

مطابق با نتایج پژوهش، پیشنهادهای کاربردی در جهت ارتقاء وضعیت حکمروایی خوب شهری از طریق ایجاد مشارکت مردمی، ارائه گردیده است:

۱. استفاده از رویکرد برنامه‌ریزی پایین به بالا در تدوین اسناد فرادست و در نظر گرفتن نظریات ساکنین محله طرزیلو در جهت ایجاد حس مشارکت.
۲. استفاده از ظرفیت‌های تسهیلگران توسعه محلی در جهت استقرار در سکونتگاه‌های غیررسمی طرزیلو و برگزاری کارگاه‌های آموزشی در جهت ارتقاء حس همبستگی در میان ساکنین این محله.
۳. تشکیل و احداث خانه مدیریت محلی در محله طرزیلو در جهت شناسایی مسائل اولویت‌دار محله و تدوین سناریو و چشم‌انداز در سطح محلی به‌ویژه در کارگروه‌های بازآفرینی شهرستانی.
۴. تشکیل کارگروه جهادی در جهت استفاده حداکثری از ظرفیت ساکنین محله طرزیلو و در نظر گرفتن بودجه‌ای برای تداوم فعالیت این گروه در جهت آگاه‌سازی و توانمندسازی ساکنین این محله.
۵. ایجاد، تقویت و توانمندسازی سازمان‌های مردم‌نهاد در سطح محله طرزیلو.
۶. توزیع خدمات در محله طرزیلو بر اساس عدالت، اثربخشی و کارایی.

منابع

بوچانی، محمد حسین و دیگران (۱۳۹۶). تحلیل ساختاری حاکمیت ملی و مدیریت محلی در قانون اساسی جمهوری اسلامی ایران، در پرتو رویکرد حکمروایی شایسته شهری. نشریه مطالعات میان رشته‌ای در علوم انسانی. ۹ (۲)، ۲۱۱-۲۳۶.

<https://doi.org/10.22631/isih.2017.2301.2761>

- پوراحمد، احمد و دیگران (۱۳۹۷). حکمروایی خوب شهری در محله‌های شهری مطالعه موردی: شهر مریوان. فصلنامه اقتصاد و مدیریت شهری. ۶ (۴)، ۸۱-۹۸.
- تاری، مهتا؛ رضایی، میثم (۱۳۹۸). سنجش و ارزیابی میزان حکمروایی خوب شهری در محله‌های شهر فردوسیه شهرستان شهریار. فصلنامه پژوهش‌های جغرافیای انسانی. ۵۱ (۱۰۷)، ۲۳-۴۰.
- حبیبی، داود؛ محبوبی، سحر (۱۳۹۸). تبیین رابطه حکمروایی خوب شهری و رضایتمندی شهروندان از عملکرد شهرداری مطالعه موردی: شهر دوگنبدان. مطالعات محیطی هفت حصار. ۸ (۳۰)، ۴۷-۵۸.
- حجاریان، احمد (۱۴۰۱). مسئولیت‌پذیری حکمروایی خوب بر پایداری اجتماعی خانوارهای روستایی (مطالعه موردی: مناطق روستایی شهرستان کاشان). جغرافیا و پایداری محیط. ۱۲ (۱)، ۴۱-۵۵.
- حکمت‌نیا، حسن و دیگران (۱۳۹۶). سنجش میزان تحقق‌پذیری حکمروایی خوب شهری در ایران (مطالعه موردی: شهر ایلام). پژوهش‌های جغرافیای انسانی (پژوهش‌های جغرافیایی). ۴۹ (۳)، ۶۱۹-۶۰۷. <https://doi.org/10.22059/jhgr.2016.57235>
- حیدری ساریان، وکیل (۱۳۹۸). ارزیابی الگوی مدیریت محلی روستایی مبتنی بر شاخص‌های حکمروایی خوب مطالعه موردی: شهرستان مشگین‌شهر. نشریه جغرافیا و توسعه. ۱۷ (۵۷)، ۱۳۳-۱۵۴. <https://doi.org/10.22111/gdij.2019.4985>
- خاتم، سعید؛ احمدی، سیدعباس؛ خاتم، مهناز (۱۴۰۱). بررسی حکمروایی خوب شهری در کلانشهر تهران. مجله پژوهش‌های جغرافیای سیاسی. ۷ (۲)، ۱-۲۴. <https://doi.org/10.22067/pg.2021.69157.1027>
- رضائی، میثم؛ شمس‌الدینی، علی (۱۳۹۸). تحلیلی بر رابطه حکمروایی خوب شهری و عدالت اجتماعی در فضاهای شهری (مورد مطالعه: شهر فردوسیه - شهرستان شهریار). آمایش محیط. ۱۲ (۴۵)، ۲۵-۴۸.
- زیاری، کرامت‌الله؛ یداله‌نیا، هاجر؛ یداله‌نیا، حسین (۱۳۹۹). تحلیل عملکرد مدیریت شهری با تأکید بر شاخص‌های حکمروایی خوب از منظر شهروندان (مورد مطالعه: شهر ساری). فصلنامه علمی - پژوهشی پژوهش و برنامه‌ریزی شهری. ۱۱ (۴۰)، ۱-۱۶.
- سروش‌ان، غلامرضا و دیگران (۱۳۹۸). بررسی تأثیر حکمروایی شهری بر تاب‌آوری شهرها مورد مطالعه: شهر تهران. نشریه تحقیقات کاربردی علوم جغرافیایی. ۲۲ (۶۷)، ۴۳۷-۴۱۳. <http://dx.doi.org/10.52547/jgs.22.67.413>
- شریف‌زادگان، محمدحسین؛ قانونی، حسین (۱۳۹۶). تحلیل رابطه حکمروایی خوب کشورها و کیفیت زندگی شهرها. رفاه اجتماعی. ۱۷ (۶۶)، ۱۸۵-۲۲۱.
- کاظمیان، غلامرضا و دیگران (۱۳۹۸). مدل متناسب حکمروایی خوب شهری برای کلانشهرهای کشور و تحلیل یکپارچه وضعیت فعلی (مورد مطالعه: شهر مشهد). فصلنامه علمی پژوهش و برنامه‌ریزی شهری. ۱۲ (۴۴)، ۷۴-۵۹. <https://doi.org/10.30495/jupm.2020.3969>
- موحدی‌نیا، مصطفی؛ خدابخشی، محمدرضا؛ محمدی‌زاده، نسرين (۱۳۹۹). سنجش توزیع فضایی خدمات عمومی شهر کرمان با تأکید بر حکمروایی خوب شهری با استفاده از نرم افزار Geoda. فصلنامه جغرافیای اجتماعی شهری. ۷ (۱۱)، ۲۳۳-۲۵۵. <https://doi.org/10.22103/JUSG.2020.2013>
- موسوی، میرنجف و دیگران (۱۴۰۱). بررسی تحقق‌پذیری حکمروایی خوب شهری با تأکید بر عدالت فضایی (نمونه موردی: مناطق ۵ گانه - ارومیه). فصلنامه پژوهش و برنامه‌ریزی شهری. انتشار آنلاین. https://jupm.marvdasht.iau.ir/article_5623.html
- موسوی، میرنجف و دیگران (۱۴۰۲). تحلیلی بر وضعیت حکمروایی خوب در روستاهای پیراشهری ارومیه. توسعه فضاهای پیراشهری. ۵ (۲)، ۲۲۱-۲۳۶. doi: 10.22034/jpusd.2023.397271.1270
- مومنی اصفهانی، سامانه؛ ملک‌حسینی، عباس (۱۴۰۰). تحلیل و ارزیابی میزان تأثیرگذاری شاخص‌های رشد هوشمند بر توسعه شهری اراک. فصلنامه علمی و پژوهشی نگرش‌های نو در جغرافیای انسانی. ۱۳ (۳)، ۱۷۴-۱۹۸.
- مومنی، احمد؛ جهانگیری، ماندانا؛ عزمی، آئیژ (۱۳۹۹). اثرات حکمروایی خوب بر زیست‌پذیری سکونتگاه‌های پیراشهری در دهستان آدران. توسعه فضاهای پیراشهری. ۲ (۱)، ۱۹۳-۲۰۵.

- نصرتی، بهنوش؛ شکور، علی (۱۴۰۱). بررسی شاخص‌های حکمروایی خوب شهری با رویکرد عدالت فضائی کلان‌شهر شیراز. فصلنامه علمی پژوهش و برنامه‌ریزی شهری. ۱۳ (۴۸)، ۲۳۴-۲۲۱. <https://doi.org/10.30495/jupm.2022.29392.4062>
- Azadi, H. (2020). Monitoring land governance: Understanding roots and shoots. *Land Use Policy*. 94, 104530. <https://doi.org/10.1016/j.landusepol.2020.104530>
- Azouz, N. (2015). Good urban governance of informal settlements in metropolitan areas, thesis submitted for the partial fulfilment for the requirement of the degree of master of science in urban planning and design. *Faculty of Engineering-Ain Shams University*. 1-137.
- Detotto, C.; Giannoni, S. & Goavec, G. (2020). Does good governance attract tourists? *Tourism Management*. 1 (82), 1-9.
- Eakin, H.; Rueda, X. & Mahanti, A. (2017). Transforming governance in telecoupled food systems. *Ecology and Society*. 22 (4), 32. <https://doi.org/10.5751/ES-09831-220432>
- Edelenbos, J. & Meerkerk, I. (2017). Finding common ground in urban governance networks: What are its facilitating factors, *Journal of Environmental Planning and Management*. 3 (2), 1-17. DOI.org/doi:11.2027/j.scs.2017.06.10.
- Escribano, G.; Gazquez, J. & San-Martin, E. (2020). The European Union and the good governance of energy resources: Practicing what it preaches?. *Energy Policy*. 4 (147).
- Halsall, J. (2012). Community Governance- Where did it all go Wrong?. *Journal of Administration and Governance JOAAG*. 7 (2), 1-8.
- Jacka, T. (2016). Women's activism, overseas funded participatory development, and governance: A case study from China. *Women's Studies International Forum*. 33 (2), 99-112. <https://doi.org/10.1016/j.wsif.2009.11.002>
- Jørgensen, P. S.; Folke, C. & Carroll, S. P. (2019). Evolution in the anthropocene: Informing governance and policy. *Annual Review of Ecology, Evolution and Systematics*. 50, 527-546. <https://doi.org/10.1146/annurev-ecolsys-110218-024621>
- Karna, S. (2022). *Rural-Urban Linkage and Role of Civil Society: A Successful Model for Good Urban Governance in Nepal*. U.S.: Researchgate.
- UNESCAP (2009). *What is Good Governance?* <https://www.unescap.org/resources/what-good-governance#>
- Ye, C. & Liu, Z. (2020). Rural-urban co-governance: Multi-scale practice. *Science Bulletin*. 65, 778-780. <http://dx.doi.org/10.1016/j.scib.2020.02.021>