

## Research Paper

# Evaluating the Competence of Local Managers in Advancing Green Entrepreneurship in Rural Areas: Case Study: Ludab District, Boyerahmad Township

Zahra Torkashvand<sup>\*1</sup>, Ehsan Arjmand<sup>2</sup>

1. Assistant professor, Department of Human Geography and Planning, University of Tehran, Tehran, Iran.
2. Master's degree, Department of Human Geography and Planning, University of Tehran, Tehran, Iran/ Secretary of Education

### ARTICLE INFO

PP: 607-629

Use your device to scan and read  
the article online



### Keywords:

Local managers,  
entrepreneurship, green  
entrepreneurship, Ludab  
district.

### Abstract

Entrepreneurship plays a crucial role in community development, and green entrepreneurship is a modern approach that combines economic growth with sustainability. However, local communities alone cannot effectively drive green entrepreneurship without leadership. Local and indigenous managers are essential in this movement, requiring specific competencies and capabilities to succeed. This research aims to assess the ability of local managers to lead rural green entrepreneurship. To achieve this, 137 local managers from the Ludab district of BoyerAhmad township were surveyed using a Likert scale questionnaire. The findings indicate that entrepreneurial knowledge and skills, responsibility, participation and networking, and training significantly impact the performance of local managers in promoting green entrepreneurship. The study confirms a strong positive relationship between the youth and higher education of managers and their effective performance in green entrepreneurship management. However, the indicators of awareness of entrepreneurship obstacles and participation and networking were found to be below average. The research suggests that collaboration between local managers and official organizations, as well as strengthening local communities and non-governmental organizations, can enhance the efficiency of local managers in developing green entrepreneurship.

**Citation:** Torkashvand, Z., Arjmand, E. (2025). **Evaluating the Competence of Local Managers in Advancing Green Entrepreneurship in Rural Areas: Case Study: Ludab District, Boyerahmad Township.** *Geography(Regional Planning)*, 15(58), 607-629.

**DOI:** [10.22034/jgeoq.2025.487512.4167](https://doi.org/10.22034/jgeoq.2025.487512.4167)

\* **Corresponding author:** Zahra Torkashvand, **Email:** [ztorkashvand@ut.ac.ir](mailto:ztorkashvand@ut.ac.ir)

Copyright © 2024 The Authors. Published by Qeshm Institute. This is an open access article under the CC BY license (<https://creativecommons.org/licenses/by/4.0/>).

## Extended Abstract

### Introduction

Green businesses aim to reduce environmental damage and fulfill corporate social responsibilities, thereby enhancing their reputation and credibility while addressing quality-of-life needs and providing profitable opportunities (Tare & Deshmukh, 2023). This entrepreneurial approach to sustainable development creates a win-win situation for entrepreneurs, society, and the environment. A community with members who have entrepreneurial thinking and creativity fosters a dynamic and diverse economy (Donaldson, 2021). Local management plays a crucial role in advancing green entrepreneurship in rural areas. Managers can significantly impact the success or failure of their systems through strategic planning, resource allocation, leadership, and performance management (Armstrong, 2008: 12).

This study examines the role and capabilities of local managers in developing rural green entrepreneurship, specifically in the Ludab District, Boyerahmad Township. It aims to offer solutions to enhance the role of local managers in this area. Highlighting the integration of Iranian villages into green initiatives, the research explores local managers' roles in achieving a sustainable economy, thereby enriching scientific literature on the subject. The central question is: What traits and levels of capabilities are essential for green entrepreneurship among village managers?

### Methodology

The study involves 137 individuals, comprising 37 members of Islamic village councils and village heads, as well as 100 administrative and cultural professionals from 18 rural settlements in the Ludab district of Boyerahmad Township. Key factors influencing green village planning include:

- The village's earthquake-prone location (Zagros region),
- Alluvial fan positioning with high groundwater levels,

- Adequate rainfall, fertile soils, and a river nearby,
- Access to resources and facilities in Yasuj and Lodab Townships,
- Climate change-induced droughts and overuse of water resources,
- Agricultural lands suitable for diverse crops, and
- A local population familiar with resource use.

Six indicators measure local managers' capabilities: responsibility, awareness of barriers (cultural, social, institutional, infrastructural, economic), education, legality, participation, and entrepreneurial skills. Data analysis uses t-tests and a multivariate regression model. SWOT analysis is applied to design strategies for rural green management.

### Results and Discussion

The hypothesis validating the multivariate regression model is confirmed. The model, encompassing six indicators, effectively explains how local managers' roles influence green entrepreneurship in rural areas. At a 0.05 significance level, factors like entrepreneurial skills, responsibility, participation, education, and awareness of obstacles have the greatest impact. However, legality was not a significant factor.

T-test results reveal above-average scores for responsibility, entrepreneurial skills, and education, indicating managerial strengths in these areas. Conversely, awareness of barriers and participation scored below average, suggesting room for improvement. SWOT analysis positions Lodab district conservatively, recommending internal system enhancements and external opportunity utilization to achieve green entrepreneurial goals.

### Conclusion

The study concludes that entrepreneurial skills, responsibility, participation, and

education significantly impact local managers' performance in green entrepreneurship development. These findings align with previous research (Torkashvand et al., 1402; Alizadeh Toli et al., 1401; Alizad & Bahrami,

2018; Poulas et al., 2023). In areas like awareness of barriers and participation—scored below average—further research is recommended, given their importance to managerial and entrepreneurial success.

## References

1. Akbari, A., Yaeghoub Nejad, A., Saeedinia, F., & Fattahi, A. (2021). Strategic analysis of optimal rural management and entrepreneurship based on the tourism economy of Meighan Village. *Geography (Regional Planning)*, 11(43), 568–584. (In Persian)
2. Alizadeh Toli, M., Rahmani, B., Monshizadeh, R., Razaviyan, M. T., & Moridsadat, P. (2022). Analysis of factors affecting sustainable entrepreneurship in coastal rural settlements (Case study: South Coast villages - Qeshm). *Regional Planning*, 12(48), 157–170. <https://doi.org/10.30495/jzpm.2021.27272.3849> (In Persian)
3. Bandari, R., Moallemi, E. A., Kharrazi, A., et al. (2024). Transdisciplinary approaches to local sustainability: Aligning local governance and navigating spillovers with global action towards the Sustainable Development Goals. *Sustainability Science*, 19, 1293–1312. <https://doi.org/10.1007/s11625-024-01494-6>
4. Barghi, H. (2017). The assessment of interactions between Dehyaran and Islamic Councils in the management and development of rural areas (Case Study: Dehdez Section, Izeh County). *Spatial Planning*, 7(1), 101–118. <https://doi.org/10.22108/sppl.2017.104717.1084> (In Persian)
5. Bignotti, A., Antonites, A. J., & Kavari, U. J. (2021). Towards an agricultural entrepreneurship development model: An empirical isss tiaatinn in Nnmibia's agricultural communities. *Journal of Enterprising Communities: People and Places in the Global Economy*, 15(5), 684. 708.
6. Costantini, A., & Diesis Network. (2024). *WE GREEN: Empowering rural women through green social entrepreneurship*. Rural Pact. [https://ruralpact.rural-vision.europa.eu/sites/default/files/2024-03/WE-GREEN\\_CY.pdf](https://ruralpact.rural-vision.europa.eu/sites/default/files/2024-03/WE-GREEN_CY.pdf)
7. Croce, F. (2017). Contextualized indigenous entrepreneurial models: A systematic review of indigenous entrepreneurship literature. *Journal of Management & Organization*, 23(6), 886–906. <https://doi.org/10.1017/jmo.2017.69>
8. Davoudi, H., Maghsoudi, T., & Shabanali Fami, H. (2009). Challenges and solutions for managing rural and local communities in Iran. *Third Congress of Agricultural Extension and Education Sciences*, Mashhad. (In Persian)
9. Del Olmo-García, F., Domínguez-Fabián, I., Crecente-Romero, F. J., & Del Val-Núñez, M. T. (2023). Determinant factors for the development of rural entrepreneurship. *Technological Forecasting and Social Change*, 191, 122487. <https://doi.org/10.1016/j.techfore.2023.122487>
10. Donaldson, C. (2021). Culture in the entrepreneurial ecosystem: A conceptual framing. *International Entrepreneurship and Management Journal*, 17, 289–319. <https://doi.org/10.1007/s11365-020-00692-9>
11. Ghadiri Masoum, M., & Riahi, V. (2005). Studying the axes and challenges of rural management in Iran. *Geographical Research*, 36(1), 127. (In Persian)
12. Ghoochani, S. G., Hatami Yazd, A., & Kolahi, M. (2023). Wetlands conservation through CEPA program, a case study of Hashilan Wetland in

- Kermanshah. *Journals of Environmental Education and Sustainable Development*, 11(3), 159–174. <https://doi.org/10.30473/ee.2023.62915.2485> (In Persian)
13. Haddadzade, M., Barkhordar, N., & Sarani Samat, M. (2024). Small business development and entrepreneurship in border areas and providing solutions (Case study: Nimroz County). *Geography (Regional Planning)*, 14(56), 206–224. <https://doi.org/10.22034/jgeoq.2024.375791.3967> (In Persian)
14. Haji, L., Valizadeh, N., & Hayati, D. (2021). The role of local communities in sustainable land and forest management. In P. K. Shit et al. (Eds.), *Spatial modeling in forest resources management* (pp. 453–470). Springer. [https://doi.org/10.1007/978-3-030-56542-8\\_20](https://doi.org/10.1007/978-3-030-56542-8_20)
15. Harper-Anderson, E., O'Hollaren, K., & Gates, S. M. (2023). *Roles for city governments in entrepreneurial ecosystems: An initial exploration*. RAND Corporation.
16. Heraini, M. (2017). *The role of local management in law enforcement management of rural areas surrounding Tehran metropolitan area (Case study: Aftab District, Tehran County)* [a thesis]. University of Tehran]. (In Persian)
17. Inderst, G., Kaminker, C., & Stewart, F. (2012). *Defining and measuring green investments: Implications for institutional investors' asset allocations* (OECD Working Papers on Finance, Insurance and Private Pensions No. 24). OECD Publishing. <https://doi.org/10.1787/5k9312twnn44-en>
18. Jamini, D., & Jamshidi, A. (2021). Modeling the factors affecting the development of entrepreneurship indicators in rural areas of Iran (Case study: Owramanat Region, Kermanshah Province). *Spatial Planning*, 11(3), 73–94. <https://doi.org/10.22108/sppl.2021.128388.1576> (In Persian)
19. Jansen, L. J. M., & Kalas, P. P. (2024). Customised methodology to assess and measure effectiveness of integrated landscape management relevant multi-stakeholder transformative governance, incorporating rights-based planning and tenure aspects, applied in Kenya, Nigeria, and Viet Nam. *Sustainability*, 16, 9312. <https://doi.org/10.3390/su16219312>
20. Khosravipour, B., Khosravipour, E., & Teymouri Kohsar, Z. (2022). The role of good governance in rural management. *Journal of Science and Engineering Elites*, 7(6), 89–99. (In Persian)
21. Mehni Raftar, R., & Naeimi, A. (2022). Analysis of the relationship between socio-demographic characteristics and environmental behavior of rural women in Halilrood Watershed. *Journals of Environmental Education and Sustainable Development*, 10(3), 157–172. <https://doi.org/10.30473/ee.2022.58126.2336> (In Persian)
22. Mika, J. P. (2020). Indigenous entrepreneurship: How Indigenous knowing, being and doing shapes entrepreneurial practice. In *Entrepreneurship: A contemporary & global approach*. Sage.
23. Mika, J. P., Warren, L., Foley, D., & Palmer, F. R. (2017). Perspectives on indigenous entrepreneurship, innovation and enterprise. *Journal of Management & Organization*, 23(6), 767–773. <https://doi.org/10.1017/jmo.2017.8.4>
24. Miles, M. P., & Morrison, M. (2020). An effectual leadership perspective for developing rural entrepreneurial ecosystems. *Small Business Economics*, 54, 933–949. <https://doi.org/10.1007/s11187-018-0128-z>
25. Mondal, S., & Singh, S. (2023). A bibliometric and thematic analysis of green entrepreneurship in business

- research: Current status and future research directions. *Environment, Development and Sustainability*. <https://doi.org/10.1007/s10668-023-03905-7>
26. Neumann, T. (2021). The impact of entrepreneurship on economic, social and environmental welfare and its determinants: A systematic review. *Management Review Quarterly*, 71, 553–584. <https://doi.org/10.1007/s11301-020-00193-7>
27. Ningrum, D., Malekpour, S., Raven, R., Moallemi, E. A., & Bonar, G. (2024). Three perspectives on enabling local actions for the sustainable development goals (SDGs). *Global Sustainability*, 7, e22. <https://doi.org/10.1017/sus.2024.20>
28. Nwankwo, F. O., & Okeke, C. S. (2017). Rural entrepreneurship and rural development in Nigeria. *Africa's Public Service Delivery and Performance Review*, 5(1), 1–7.
29. OECD. (2011). *Entrepreneurship at a glance 2011: Measuring green entrepreneurship*. <https://doi.org/10.1787/22266941>
30. Polas, M. R. H., Kabir, A. I., Jahanshahi, A. A., Sohel-Uz-Zaman, A. S. M., Karim, R., & Tabash, M. I. (2023). Rural entrepreneurs' behaviors towards green innovation: Empirical evidence from Bangladesh. *Journal of Open Innovation: Technology, Market, and Complexity*, 9(1), 100020. <https://doi.org/10.1016/j.joitmc.2023.100020>
31. Rssii a's rural entrepreneurial ecosystems. *Economy of Region*, 15(1), 298–308.
32. Pourali, A., Falahi, M. A., & Naji Meydani, A. (2019). The study of human development dimensions (education, health, and welfare) effects on environmental performance index. *Journals of Environmental Education and Sustainable Development*, 8(1), 9–22. <https://doi.org/10.30473/ee.2019.6322> (In Persian)
33. Roomi, M. A., Saiz-Alvarez, J. M., & Coduras, A. (2021). Measuring sustainable entrepreneurship and eco-innovation: A methodological proposal for the Global Entrepreneurship Monitor (GEM). *Sustainability*, 13, 4056. <https://doi.org/10.3390/su13074056>
34. Salvador, M., & Sancho, D. (2021). The role of local government in the drive for sustainable development public policies: An analytical framework based on institutional capacities. *Sustainability*, 13, 5978. <https://doi.org/10.3390/su13115978>
35. Sanaeepour, H. (2024). Integrated model of sustainable rural entrepreneurship development. *Journal of Sustainable Rural Development*, 8(1), 147–160. <https://doi.org/10.22034/jsrd.2024.441849.1180>
36. Shahbazi, I., & Sharifi Tehrani, A. (2018). Pathology of village management. *Village and Development*, 14(1), 1–14. <https://doi.org/10.30490/rvt.2018.59168> (In Persian)
37. Smith, A. M. J., Steiner, A., Steinerowska-Streb, I., & Tiwasing, P. (2024). Challenges and opportunities for rural entrepreneurship in times of crisis. *The International Journal of Entrepreneurship and Innovation*, 25(2), 73–75. <https://doi.org/10.1177/14657503241252434>
38. Soleymani, A., Yaghoubi Farani, A., Karimi, S., Azadi, H., Nadiri, H., & Scheffran, J. (2021). Identifying sustainable rural entrepreneurship indicators in the Iranian context. *Journal of Cleaner Production*, 290, 125186. <https://doi.org/10.1016/j.jclepro.2020.125186>
39. Tabares, A., Londoño-Pineda, A., Cano, J. A., & Gómez-Montoya, R. (2022). Rural entrepreneurship: An

- analysis of current and emerging issues from the sustainable livelihood framework. *Economies*, 10(6), 142. <https://doi.org/10.3390/economies10060142>
40. Tare, H., & Deshmukh, P. (2023). Green marketing and corporate social responsibility: A review of business practices. *Multidisciplinary Reviews*, 6(1), 1–9. <https://doi.org/10.31893/multirev.2024059>
41. Torkashvand, Z., Ghadiri Masoum, M., & Najafimanesh, S. (2023). Analysis of factors affecting the entrepreneurial green village (Case study: Dana village, Dana county). *Human Geography Research*, 55(3), 243–262. <https://doi.org/10.22059/jhgr.2023.346415.1008521> (In Persian)
42. Tsai, W. H., & Kuo, H. C. (2011). Entrepreneurship policy evaluation and decision analysis for SMEs. *Expert Systems with Applications*, 38(7), 8343–8351.





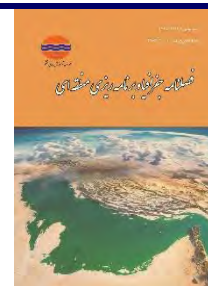
انجمن ژئوپلیتیک ایران

## فصلنامه جغرافیا (برنامه ریزی منطقه‌ای)

دوره ۱۵، شماره ۵۸، بهار ۱۴۰۴

شاپا چاپی: ۶۴۶۲-۲۲۲۸ شاپا الکترونیکی: ۲۱۱۲-۲۷۸۳

Journal Homepage: <https://www.jgeoqeshm.ir/>



مقاله پژوهشی

### سنجش توانمندی مدیران محلی در توسعه کارآفرینی سبز در مناطق روستایی (مطالعه موردی: بخش لوداب- شهرستان بویراحمد)

زهرا ترکاشوند\* - استادیار، گروه جغرافیای انسانی و برنامه ریزی، دانشگاه تهران، تهران، ایران

سید احسان ارجمند - کارشناس ارشد، گروه جغرافیای انسانی و برنامه ریزی، دانشگاه تهران، تهران، ایران / دبیر آموزش و پرورش

اطلاعات مقاله	چکیده
<p>شماره صفحات: ۶۲۹-۶۰۷</p> <p>از دستگاه خود برای اسکن و خواندن مقاله به صورت آنلاین استفاده کنید</p>  <p><b>واژه‌های کلیدی:</b> مدیران محلی، کارآفرینی، کارآفرینی سبز، بخش لوداب، بویراحمد.</p>	<p>کارآفرینی عامل توسعه جوامع شناخته شده و کارآفرینی سبز یکی از جدیدترین رویکردها در زمینه حفظ رشد اقتصادی همراه با پایداری است. آشکار است که جوامع محلی به تنهایی و بدون رهبری توان ایجاد جریان منسجم برای کارآفرینی سبز را ندارند و این مدیران محلی/بومی هستند که در پیشاپیش این حرکت قرار دارند. برای مدیران روستاها شایستگی‌ها و توانمندی‌هایی لازم است تا در ایفای نقش خود موفق عمل کنند. بنابر این هدف این پژوهش سنجش توانمندی مدیران بومی برای رهبری جریان کارآفرینی سبز روستایی است و به این منظور تعداد ۱۳۷ تن از مدیران بومی بخش لوداب شهرستان بویراحمد با پرسشنامه‌ای در طیف لیکرت مورد پرسش قرار گرفتند. نتایج این پژوهش نشان داد شاخص‌های دانش و مهارت‌های کارآفرینی، مسئولیت‌پذیری، مشارکت و شبکه‌سازی، آموزش بر عملکرد مدیران بومی در توسعه کارآفرینی سبز موثر هستند. نتایج این پژوهش بر وجود ارتباط قوی و مثبت بین جوانی مدیران و بالا بودن تحصیلات آنان با عملکرد موثر در مدیریت کارآفرینی سبز صحنه می‌گذارد اما عملکرد مدیران در دو شاخص آگاهی از موانع کارآفرینی و مشارکت و شبکه‌سازی در این پژوهش مقداری پایین‌تر از میانگین مشاهده شد. همکاری مدیران محلی با سازمان‌ها و ارگان‌های رسمی جهت برقراری امنیت پایدار برای کارآفرینان و تقویت اجتماع محلی و سازمان‌های مردم‌نهاد راهکار مدیریتی این پژوهش برای افزایش کارایی مدیران محلی در توسعه کارآفرینی سبز است.</p>

**استناد:** ترکاشوند، زهرا و ارجمند، سیداحسان . (۱۴۰۴). سنجش توانمندی مدیران محلی در توسعه کارآفرینی سبز در مناطق روستایی (مورد مطالعه: بخش لوداب- شهرستان بویراحمد). فصلنامه جغرافیا (برنامه ریزی منطقه‌ای)، ۱۵(۵۸)، ۶۰۷-۶۲۹.

DOI: 10.22034/jgeoq.2025.487512.4167

\* نویسنده مسئول: زهرا ترکاشوند ایمیل: [ztorkashvand@ut.ac.ir](mailto:ztorkashvand@ut.ac.ir)

## مقدمه

رویکرد کارآفرینی به عنوان یکی از راهبردهای توسعه روستایی مورد توجه قرار گرفته و نظریه پردازان، برنامه ریزان و مجریان دولتی درصدد برآمده اند تا با ارائه راهکارها و روش‌های جدید از معضلات و مسائلی که نواحی روستایی گریبانگیر آن هستند، بکاهند (Del Olmo-García et al., 2023) اهمیت بحث کارآفرینی به حدی است که اقتصاددانان، کارآفرینان را موتور رشد و توسعه اقتصادی جامعه میدانند (Neumann, 2021) و دانشمندان مدیریت آن‌ها را از مهم ترین عوامل تحول و نوآوری‌های سازمانی در عصر حاضر به شمار می‌آورند. کارآفرینی یک مسیر ضروری برای ایجاد تحول در تولید محصولات و فرآیندهای پایدار است (Bignotti et al., 2021). بنابراین هر محیطی که افرادش برخوردار از تفکر و هنر کارآفرینی باشند، اقتصادی پویا و متنوع خواهند داشت (Donaldson, 2021). کسب و کارهای سبز، مشخصاً جهت کاهش خسارات محیط زیستی ایجاد شده و مسئولیت پذیری اجتماعی شرکت‌ها باعث افزایش شهرت و اعتبار آنها می‌شود و تأمین رضایت بخش نیازهای مربوط به کیفیت زندگی اجتماعی منبع وسیعی از فرصت‌های سود آور را ارائه می‌کند، از ارزش‌های زیست محیطی به عنوان جزء اصلی هویت خود استقبال می‌کنند و به آن به عنوان مزیت رقابتی شرکت خود در بازار می‌نگرند (Tare & Deshmukh, 2023) چنین شیوه‌ای از مشارکت کارآفرینی در مسیر توسعه پایدار منجر به بازی برد-برد برای کارآفرینان از یک سو و جامعه و محیط زیست از سوی دیگر می‌شود. یکی از نهادهایی که به نظر می‌تواند نقش مؤثری در ارتباط با توسعه کارآفرینی سبز در نواحی روستایی داشته باشد، مدیریت محلی می‌باشد. مدیران به سبب جایگاهی که دارند می‌توانند توفیقات ارزشمند و نیز ناکامی‌هایی را برای سامانه تحت مدیریت خویش به وجود آورند. آنان با (برنامه ریزی راهبردی، تخصیص منابع، سازمان‌دهی افراد، رهبری و مدیریت عملکرد، ارزیابی و کنترل نقش مهمی در مسیر تعالی سازمان دارند (Armstrong, 2008: 12).

مدیریت به‌عنوان یکی از فعالیت‌های اجتماعی بشر سابقه‌ای بس دیرینه دارد و شاید یکی از مهم‌ترین فعالیت‌ها در زندگی اجتماعی بشر امروز باشد. در عصر حاضر به مدد این فعالیت است که مأموریت‌ها و اهداف سازمان‌ها تحقق می‌یابند، از منابع و امکانات موجود بهره‌برداری می‌شود، و توانایی و استعداد‌های انسان‌ها از قوه به فعل درمی‌آید (هرائینی، ۱۳۹۶: ۱۵). در فرایند (برنامه ریزی و توسعه روستایی، مدیریت جایگاه و نقش بسیار مهمی دارد. بدون مدیریت روستایی مشروع و کارآمد، اهداف توسعه روستایی تحقق نخواهد یافت (بدری و موسوی، ۱۳۸۸). طبق قانون، شورا به‌عنوان نهاد تصمیم گیر، برنامه‌ریز و سیاست‌گذار و دهیاری به‌عنوان بازوی اجرایی شورا و مسئول اجرای امور روستا شناخته شده است (هرائینی، ۱۳۹۶). در حالی که بیشتر پژوهش‌ها نقش مدیران را در رده‌های دولتی یا شرکتی می‌بینند، این پژوهش به نقش مدیران محلی که دارای ماهیت انتخاباتی و برگزیده شدن از سوی مردم را دارند، در توسعه کارآفرینی پرداخته است. با توجه به مطالب بیان شده می‌توان به اهمیت نقش مدیران محلی در توسعه کارآفرینی به خصوص کارآفرینی سبز پی برد، موضوعی که تاکنون از نظر پژوهشگران داخلی چندان مورد توجه قرار نگرفته است. با توجه به اینکه محدوده مورد مطالعه توانایی‌های مناسب جهت توسعه کسب و کارهای مرتبط با کشاورزی به خصوص کارآفرینی کشاورزی را دارا می‌باشد و از طرفی توسعه کارآفرینی سبز می‌تواند از چندین جهت مناسب باشد، به همین منظور هدف از پژوهش حاضر تعیین نقش و میزان توانمندی مدیران محلی در توسعه کارآفرینی سبز روستایی و ارائه راهکارهایی به منظور ارتقای جایگاه مدیران محلی در توسعه کارآفرینی سبز در مناطق روستایی بخش لوداب واقع در شهرستان بویراحمد می‌باشد. این مطالعه به افزایش حساسیت درباره پیوستن روستاهای ایران به گام‌های سبز و اقتصاد پایدار و افزایش غنای ادبیات علمی در این زمینه کمک می‌کند. توجه به نقش مدیران بومی / محلی در گسترش کارآفرینی سبز که در ادبیات کارآفرینی روستایی ایران کمتر به طور مستقل بررسی شده است در این مطالعه در مرکز توجه و بررسی علمی قرار دارد. بنابر این، این پرسش مطرح است که وجود کدام ویژگی‌ها و چه میزان توانمندی‌ها برای توسعه کارآفرینی سبز در مدیران روستاها مورد توجه است؟

## جدول ۱: پیشینه پژوهش

پژوهشگر و سال انتشار	عنوان پژوهش	نتایج پژوهش
حدادزاده و همکاران (۱۴۰۳)	مدیریت توسعه کسب‌وکارهای کوچک و کارآفرینی در مناطق مرزی و ارائه راهکارها (مورد مطالعه: روستاهای شهرستان نیمرز)	چهار دسته شاخص: زیرساختی- کالبدی، اقتصادی، اجتماعی-فرهنگی و مدیریتی- نهادی بررسی و موثرترین: عامل اقتصادی و متغیر استفاده از تسهیلات و اعتبارها، و دیگر شاخص‌ها مانند راه‌های ارتباطی، شرایط اقلیمی و در شاخص نهادی، صدور مجوزها شناخته شدند.



<p>متغیرهای مربوط به اهمیت عوامل، میزان بالاتری نسبت به وضع موجود نشان داده‌اند. شاخص‌های مربوط به وضع موجود در ابعاد چهارگانه به منظور ایفای نقش موثر در تبدیل روستا به سبز کارآفرین، نیاز به تقویت دارند.</p>	<p>تحلیل عوامل موثر بر روستای سبز کارآفرین (مورد مطالعه: دهستان دنا، شهرستان دنا)</p>	<p>ترکاشوند و همکاران (۱۴۰۲)</p>
<p>در عوامل اجتماعی بر کارآفرینی پایدار تاثیر ندارد اما متغیر عوامل اقتصادی و محیط‌زیستی بر کارآفرینی پایدار موثر است.</p>	<p>تحلیل عوامل مؤثر بر کارآفرینی پایدار در سکونتگاه‌های روستایی ساحلی (مطالعه موردی: روستاهای ساحل جنوب - قشم)</p>	<p>علی‌زاده طولی و همکاران (۱۴۰۱)</p>
<p>اثر دو عامل سیاست‌های حمایت اقتصادی و عوامل محیطی منطقه‌ای به ترتیب با مقادیر ۰/۶۱۳ و ۰/۴۶۱، به لحاظ آماری معنادار بوده است و اثر دیگر عوامل بر شاخص‌های کارآفرینی معنادار نبوده است.</p>	<p>مدل‌سازی عوامل مؤثر بر توسعه شاخص‌های کارآفرینی در مناطق روستایی ایران</p>	<p>جمینی و جمشیدی (۱۴۰۰)</p>
<p>کارآفرینی سبز را به‌عنوان راهبردی اثربخش برای توسعه اقتصادی - اجتماعی کشورها محسوب کرد که با توسعه آن گام بلندی در اشتغال‌زایی پایدار، کاهش مشکلات زیست محیطی، کاهش بیماری‌های ناشی از مصرف مواد غذایی ناسالم و بهره‌وری بیشتر زمین‌های کشاورزی برداشت</p>	<p>ضرورت توسعه کارآفرینی سبز در بخش کشاورزی</p>	<p>رضایی و همکاران (۱۳۹۷)</p>
<p>پیامدها در سه گروه اقتصادی، اجتماعی و زیست‌محیطی قابل دسته‌بندی هستند.</p>	<p>کارآفرینی روستایی پایدار</p>	<p>رضایی مقدم و معصومی (۱۳۹۷)</p>
<p>زنان این روستاها پس از سپری کردن مراحل توانمندسازی و با ایجاد گروه، توسعه مشارکت اجتماعی، افزودن ظرفیت عاملیت تغییر، تولید صنایع دستی، ایجاد صندوق‌های خرد روستایی و تغییر الگوی کشت توانسته‌اند نقش مهمی در کاهش فقر و بیکاری و بازگشت مردان به روستا ایفا کنند</p>	<p>نقش زنان روستایی در ایجاد کسب‌وکار سبز در گلستان</p>	<p>عالی زاد و بهرامی (۱۳۹۶)</p>
<p>تبیین‌کننده دیدگاه اساتید نسبت به راه‌اندازی کارآفرینی سبز به‌عنوان راهکاری در جهت توانمندسازی فقرای روستایی زیرساخت‌های ایجاد کارآفرینی سبز، «فرهنگ کارآفرینی سبز»، «چارچوب‌های حمایتی از کارآفرینی سبز» و «فرهنگ تولید محصولات سبز» بودند</p>	<p>راه‌اندازی کارآفرینی سبز به‌عنوان راهکاری در جهت توانمندسازی فقرای روستایی</p>	<p>خسروی و همکاران (۱۳۹۶)</p>
<p>گرانی‌های زیست محیطی و سهولت استفاده درک شده با پذیرش نوآوری سبز ارتباط مثبت و معناداری دارد. قصد استفاده از فناوری انرژی سبز نقش واسطه‌ای در ارتباط بین سهولت درک شده و پذیرش نوآوری سبز ندارد.</p>	<p>رفتارهای کارآفرینان روستایی نسبت به نوآوری سبز: شواهد تجربی از بنگلادش</p>	<p>Polas et al. (2023)</p>
<p>یافته‌های کلیدی پروژه شامل نیاز به مکانیسم‌های حمایتی مستمر، رویکردهای مناسب و ایجاد یک اکوسیستم حمایتی برای کارآفرینی زنان در مناطق روستایی است. یک رویکرد مشارکتی - مشارکت با سازمان‌های محلی واسطه و درگیر کردن مربیان با تجربه - با استفاده از شبکه‌ها و تخصص موجود، تأثیر پروژه را افزایش داد، بنابراین اجرای مؤثرتر و گسترده‌تر ابتکارات ظرفیت‌سازی را تضمین کرد.</p>	<p>ما سبز هستیم: توانمندسازی زنان روستایی از طریق کارآفرینی اجتماعی سبز</p>	<p>Anastasia Costantini, Diesis Network (2024)</p>
<p>در بعد اقتصادی نیز شاخص‌هایی مانند بهره‌برداری از امکانات، مدیریت هزینه محصولات و خدمات برای ثبات کسب و کار و مدیریت بازار از میانگین بالاتری برخوردار بودند. در نهایت، شاخص‌های عمده بعد اخلاقی شامل شفافیت تجاری مالی، اخلاق در استفاده از منابع زیستی و مدیریت منابع انسانی است.</p>	<p>شناسایی شاخص‌های کارآفرینی پایدار روستایی در بافت ایران</p>	<p>Soleymani et al. (2021)</p>
<p>ترویج کارآفرینی پایدار و توسعه مشاغل روستایی می‌تواند به توسعه اقتصادی، کاهش فقر، رشد اشتغال، تنوع اقتصادی، تسریع کمک کند. توسعه منطقه‌ای و پیشرفت اجتماعی علاوه بر این، اولویت دادن به کارآفرینی یک ماموریت مهم دولتی است. برای تحقق اهداف درآمد و ایجاد شغل، سیاست‌گذاران سیاست‌های حمایتی را برای تقویت تلاش‌های کارآفرینانه و تقویت روحیه کارآفرینی در میان مردم طراحی می‌کنند.</p>	<p>مدل تلفیقی توسعه کارآفرینی پایدار روستایی</p>	<p>Sanaeepour (2024)</p>

### مبانی نظری

مدیریت یکی از فعالیت‌های دیرینه و یکی از مهم‌ترین آنها در زندگی اجتماعی آدمیان است که مدیریت روستایی را در ادامه آن می‌توان (برنامه ریزی برای روستا، سازماندهی اقدام توسعه‌ای و هماهنگی و نظارت بر اقدام‌های انجام شده دانست. و شاید بتوان

گفت که فرایند سازماندهی و هدایت جامعه روستایی از طریق شکل دهی سازمان ها و نهادهای دست‌اندرکار در اداره مناطق روستایی دانست (خسروی‌پور و همکاران، ۱۴۰۱: ۹۰).

مدیران به سبب جایگاهی که دارند می‌توانند توفیقات ارزشمند و نیز ناکامی‌هایی را برای سامانه تحت مدیریت خویش به وجود آورند. نقش مدیران محلی را در کارآفرینی سبز روستایی می‌توان در دو بخش نظری اساسی دسته‌بندی نمود چرا که در جوامع کوچک ارتباطی ماندگار بین مردم و محیط در طول سالیان شکل گرفته است که ممکن است تغییر مسیر در آن کار ساده‌ای نباشد. دیگر این که با وجود برخی جنبه‌های غنی در دانش و فرهنگ بومی انتظار به‌روز بودن و پذیرفتن سرعت حرکت در جوامع و تطابق با آنها به‌ویژه در امر تولید و پاسخ به نیازهای متنوع امری دور از انتظار است و اینجاست که می‌توان بر نقش راهبردی مدیران محلی که از با فرهنگ و منابع روستاها آشنا هستند و از سوی دیگر با آموزش و دانشی روزآمد و در سطحی بالاتر نقش رهبری تحول در روستاها اشاره و تاکید نمود.

### نقش مدیران محلی در حفظ محیط زیست و حرکت به سوی توسعه پایدار

بر اساس برنامه توسعه سازمان ملل، توسعه پایدار توسعه‌ای است که نیازهای زمان حال را بدون به خطر انداختن توانایی نسل‌های آینده برای برآوردن نیازهای خود برآورده می‌کند (مینباشی و همکاران، ۲۰۲۲). کشورهای در حال توسعه تشخیص داده اند که بدون توسعه همزمان در جوامع روستایی نمی‌توان به پیشرفت معناداری دست یافت (Nwankwo & Okeke, 2017). بهره‌گیری از حضور مدیران در میان جوامع محلی فرصت خوبی را در اختیار می‌گذارد تا برنامه‌هایی که اصطلاحاً در حوزه توسعه پایدار هستند، مجال پیاده‌سازی و پی‌گیری جدی بیابند. از طرفی مهم است که بدانیم مدیران محلی نه اختیار و نه توان انجام همه اقدام‌های ممکن را ندارند، همکاری و همراهی جامعه هم موضوع درخور توجه دیگری است که امکان‌پذیری و سپس، ارزیابی عملکرد مدیران را تحت‌الشعاع خود قرار می‌دهد.

برخی از مهم‌ترین اقدام‌هایی که انجام آنها در بین مدیران محلی به منظور حفظ محیط زیست رایج است از این قرار هستند: مدیران محلی که در اصل نقش پیوند جامعه محلی و دولت را دارند ناچار به پی‌گیری اهداف دولتی در باره محیط زیست هستند و همزمان نقش راهنمایی و ارشاد مردم در چگونگی بهره‌برداری از منابع طبیعی - مانند جنگل‌ها- و ایجاد کسب‌وکارهای دوستدار محیط زیست می‌پردازند (Haji et al., 2021). مدیران محلی پیش از هر چیزی باید بدانند که آموزش جامعه روستایی گام اولیه و زیربنایی دیگر اقدام‌ها است چرا که چگونگی نگهداری، بهره‌برداری متناسب و راه‌اندازی کسب‌وکارهای هماهنگ با منابع و محیط زیست به صورت خودجوش رخ نمی‌دهند و دخالت مدیران در این مراحل الزامی است (قوچانی و همکاران، ۱۴۰۲).

### نقش مدیران محلی در توسعه کارآفرینی

در نظریه‌های علمی معاصر، کارآفرینی روستایی یکی از نیروهای محرک اساسی برای توسعه سیستم‌های اجتماعی-اقتصادی روستایی و منطقه‌ای تلقی می‌شود (Polbitsyn, 2019). دولت‌ها نگران ایجاد اشتغال و توسعه کارآفرینی در سطوح مختلف جامعه هستند. در بسیاری از کشورها، کارآفرینی کاتالیزور رشد و توسعه ملی است. رقابت اقتصادی و ایجاد شغل را تقویت می‌کند، توسعه فردی را تسهیل می‌کند و به مسائل اجتماعی می‌پردازد (Tsai & Kuo, 2011). از این رو، اولویت دادن به کارآفرینی به عنوان یک مأموریت اصلی دولت است. برای تحقق اهداف درآمد و ایجاد شغل، سیاست‌گذاران سیاست‌های حمایتی را برای تقویت تلاش‌های کارآفرینانه و پرورش روحیه کارآفرینی در بین مردم طراحی می‌کنند (صوفی، ۱۳۹۲).

نقش مدیران در کارآفرینی، به ویژه در جوامع بومی جنبه‌های مختلفی دارد و حتی بین چگونگی و ابزارهای ایفای نقش آنان در شهرها و روستاها تفاوت‌های وجود دارند که ما در اینجا برخی از جنبه‌های کلیدی نقش آنها را برمی‌شماریم:

هم‌سازی فرهنگی: مدیران بومی اغلب دانش، ارزش‌ها و سنت‌های بومی را در شیوه‌های تجاری ادغام می‌کنند و با این کار به حفظ میراث فرهنگی و در عین حال ترویج توسعه اقتصادی کمک می‌کنند؛ توانمندسازی جامعه: مدیران بومی با تقویت کارآفرینی - که برگرفته از رویکرد توسعه درون‌زا است- در جوامع محلی به خود توانمندسازی و استقلال اقتصادی کمک می‌کنند و فرصت‌هایی را برای اشتغال محلی و توسعه مهارت ایجاد می‌کنند (مهنی‌رفتر و نعیمی، ۱۴۰۱)؛ روش‌های پایدار: مدیران بومی

تمایل دارند روی شیوه‌های تجاری پایدار و سازگار با محیط زیست تاکید کنند. در بسیاری از فرهنگ‌های بومی احترام سنتی به طبیعت و منابع موجود است و در تطابق با آن است؛ شبکه سازی و همکاری: آنها اغلب شبکه‌ها و همکاری‌های قوی در داخل و خارج از جوامع خود ایجاد می‌کنند که این خود به دسترسی به منابع، دانش و بازارها کمک می‌کند که برای رشد کسب و کار ضروری هستند؛ تطبیق و نوآوری: مدیران بومی در تطبیق شیوه‌های سنتی با محیط‌های تجاری مدرن ماهر هستند. آنها با ترکیب الزامات مرسوم و تجاری، نوآوری می‌کنند و مدل‌های کسب‌وکار منحصر به فردی را ایجاد می‌کنند (Croce, 217: 902; Mika, 2020 et al. 2018).

از آنجایی که هرگونه فعالیت مستقل و یا وجود منابع سرشار به خودی خود توان تبدیل شدن به سرمایه و نیرویی برای حرکت در جریان توسعه روستایی را ندارد، مدیران محلی نقش مهمی در کارآفرینی سبز روستایی ایفا می‌کنند که در ادامه بدان‌ها اشاره می‌گردد.

اهمیت مدیران بومی در هدایت کارآفرینی که از نظر فرهنگی مرتبط، پایدار و برای جوامعشان مفید است، به وسیله این نقش‌ها برجسته می‌شوند.

۱. تطبیق شیوه‌های سنتی: مدیران بومی شیوه‌های سنتی را با استراتژی‌های تجاری مدرن برای ایجاد مدل‌های کسب‌وکار نوآورانه و پایدار ادغام می‌کنند (Morrison & Miles, 2020).

۲. ساخت اکوسیستم‌های کارآفرینی: مدیران محلی با استفاده از زیرساخت‌های اجتماعی، شبکه‌ها و پلت فرم‌های مجازی برای دسترسی به بازارها، دانش و بودجه به توسعه اکوسیستم‌های کارآفرینی کمک می‌کنند (Morrison & Miles, 2020).

۳. تامین منابع و پشتیبانی: مدیران از در دسترس بودن منابع فیزیکی و مالی و همچنین آموزش و کمک‌های فنی برای کمک به موفقیت کارآفرینان روستایی اطمینان حاصل می‌کنند. (Tabares, 2022).

۴. ترویج پایداری: مدیران محلی بر روی شیوه‌های پایدار تمرکز می‌کنند که با حفاظت از محیط زیست و استفاده کارآمد از منابع طبیعی همسو هستند (Tabares, 2022).

۵. مقررات برای کاهش موانع: آنها به عنوان ناوبری مقررات عمل می‌کنند و به کارآفرینان کمک می‌کنند تا سیاست‌ها و مقررات محلی را درک کنند و از آنها پیروی کنند (Harper-Anderson et al. 2023).

با ایفای این نقش‌ها، مدیران محلی به موفقیت و پایداری کارآفرینی سبز روستایی کمک قابل توجهی می‌کنند اما چنان که پیدا است این نقش‌ها مستلزم داشتن دانش و مهارت در زمینه کارآفرینی و اطلاعات لازم از جوانب سبز بودن و توسعه پایدار روستایی است.

بنابر این در اینجا چند مورد مناسب از شاخص‌هایی را که با آنها می‌توان در سنجش توانایی مدیران محلی در توسعه کارآفرینی سبز استفاده کرد آورده شده است:

دانش و آگاهی: ارزیابی سطح درک و آگاهی از مفاهیم کارآفرینی سبز در بین مدیران محلی. این را می‌توان از طریق نظرسنجی‌ها، آزمون‌ها و ارزیابی برنامه‌های آموزشی اندازه‌گیری کرد (پورعلی و همکاران، ۱۴۰۱)؛ - نوآوری و خلاقیت: ارزیابی توانایی مدیران محلی برای توسعه و اجرای راه حل‌های نوآورانه برای پایداری. این را می‌توان با تعداد طرح‌ها یا طرح‌های سبز جدیدی که آنها راه اندازی کرده اند اندازه‌گیری کرد؛ - تعامل با ذینفعان: اندازه‌گیری اثربخشی مدیران محلی در تعامل با ذینفعان، از جمله اعضای جامعه، مشاغل و سازمان‌های دولتی. این را می‌توان از طریق نظرسنجی‌های بازخورد و نرخ مشارکت در طرح‌های پایداری ارزیابی کرد؛ - مدیریت منابع: ارزیابی میزان بهره‌وری مدیران محلی از منابع برای پروژه‌های سبز. این می‌تواند شامل معیارهایی مانند تخصیص بودجه، نرخ استفاده از منابع، و صرفه جویی در هزینه به دست آمده از طریق شیوه‌های پایدار باشد؛ - تأثیر زیست محیطی: ارزیابی مزایای زیست محیطی ملموس حاصل از ابتکارات رهبری مدیران محلی. شاخص‌ها می‌توانند شامل کاهش انتشار کربن، تولید زباله و مصرف انرژی باشند؛ - عملکرد اقتصادی: اندازه‌گیری منافع اقتصادی طرح‌های کارآفرینی سبز، مانند ایجاد

شغل، تولید درآمد و صرفه جویی در هزینه برای جامعه؛ - حمایت و مشارکت جامعه: ارزیابی سطح حمایت و مشارکت جامعه در طرح‌های کارآفرینی سبز. این را می‌توان از طریق نرخ مشارکت، ساعات کار داوطلبانه و بازخورد جامعه سنجید ( Inderst, 2012; OECD, 2011; Mondal, 2023; Roomi et al. 2021; Jansen & Klas, 2024). با استفاده از این شاخص‌ها، به طور موثر توانایی مدیران محلی برای توسعه و ترویج کارآفرینی سبز سنجش پذیر می‌گردد.

### چالش‌های پیش روی مدیران محلی در توسعه کارآفرینی سبز روستایی

کارکرد مدیریت روستایی را می‌توان در چهار زمینه (برنامه ریزی، سازمان‌دهی، اداره و کنترل خلاصه نمود که به صورت یک حلقه ابعاد مختلف کارکرد مدیریت روستایی به یکدیگر پیوند داشته و خلل در یکی از زمینه‌ها دیگر عرصه‌ها را نیز دچار مشکل خواهد کرد. هرچند که ممکن است برخی از زمینه‌ها کم‌رنگ باشد. اما تمامی عرصه‌های فوق را در حیطه مسائل عمومی روستا شامل می‌شود (فیروز نیا، ۱۳۸۶: ۴۱). تا کنون دست‌اندازهای مختلفی بر سر راه مدیریت بهینه روستاها شناسایی شده که مهم‌ترین آنها در ایران از این قرارند: نبود ساختار مدیریتی قوی و منسجم که بتواند کارآمدی خود را در برخورد با مشکل‌هایی مانند مهاجرت و تخلیه روستاها نشان دهد (داودی و همکاران، ۱۳۸۸)؛ مشارکت ناکافی روستاییان (قدیری معصوم و ریاحی، ۱۳۸۳)؛ مداخله گسترده دولت که ابتکار عمل مدیران بومی و همکاری روستاییان را محدود می‌سازد (شه‌بازی و شریفی، ۱۳۹۰) و عدم توجه به امکانات و توان تولیدی نواحی و نبود همکاری و هماهنگی لازم بین دهیاری و شورای اسلامی روستا (برقی، ۱۳۹۶). با وجود موانع پیش‌گفته که به طور عام گریبان‌گیر مدیریت روستایی ایران است دست‌اندازهایی هم در حوزه ارتقای پایداری و کارآفرینی سبز به طور خاص قابل شناسایی و اشاره هستند و رفع آنها به منظور توسعه اقتصادی پایدار روستایی قابل تامل بوده و نیاز به تدبیر دارند:

### چالش‌های پیش روی مدیران محلی در ارتقای پایداری:

- متعادل کردن اهداف اقتصادی، اجتماعی و زیست محیطی: مدیران محلی اغلب برای آشتی دادن سه رکن پایداری - رشد اقتصادی، برابری اجتماعی و حفاظت از محیط زیست - در تلاش هستند. دستیابی به تعادل بین این اهداف می‌تواند پیچیده باشد و نیاز به (برنامه ریزی و مدیریت دقیق دارد؛
- محدودیت منابع: منابع مالی و انسانی محدود می‌تواند مانع اجرای طرح‌های پایدار شود. مدیران محلی ممکن است تامین بودجه لازم و نیروی کار ماهر برای حمایت از پروژه‌های پایداری را چالش برانگیز بدانند؛
- عدم آگاهی و آموزش: ترویج پایداری نیازمند جامعه‌ای آگاه است. مدیران محلی باید در کمپین‌های آموزشی و آگاهی سرمایه‌گذاری کنند تا اطمینان حاصل کنند که ساکنان و مشاغل اهمیت شیوه‌های پایدار را درک می‌کنند؛
- موانع مقرراتی و خط مشی: پیمایش در چارچوب‌های پیچیده نظارتی و همسوسازی سیاست‌های محلی با اهداف پایداری ملی و بین‌المللی می‌تواند چالش برانگیز باشد. مدیران محلی باید در چارچوب این محدودیت‌ها کار کنند و سیاست‌های حمایتی در پیش بگیرند؛
- تعامل با ذینفعان: درگیر شدن با سهامداران مختلف، از جمله مشاغل، اعضای جامعه و سازمان‌های دولتی، برای موفقیت طرح‌های پایداری بسیار مهم است. مدیران محلی باید همکاری را تقویت کنند و بین این گروه‌ها اجماع ایجاد کنند؛
- اندازه‌گیری و پیگیری پیشرفت: توسعه معیارها و ابزارهای موثر برای اندازه‌گیری و پیگیری پیشرفت پایداری ضروری است. مدیران محلی برای ارزیابی تأثیر ابتکارات خود و اتخاذ تصمیمات مبتنی بر داده نیاز به پیاده‌سازی سیستم‌های نظارتی قوی دارند؛
- تطبیق با شرایط در حال تغییر: تلاش‌های پایداری باید انعطاف پذیر و سازگار با شرایط متغیر محیطی، اجتماعی و اقتصادی باشد. مدیران محلی باید در پیش بینی و واکنش به این تغییرات فعال باشند؛ (Bandariet al., 2024; Salvador & Sancho, 2021; Ningrum et al., 2024).

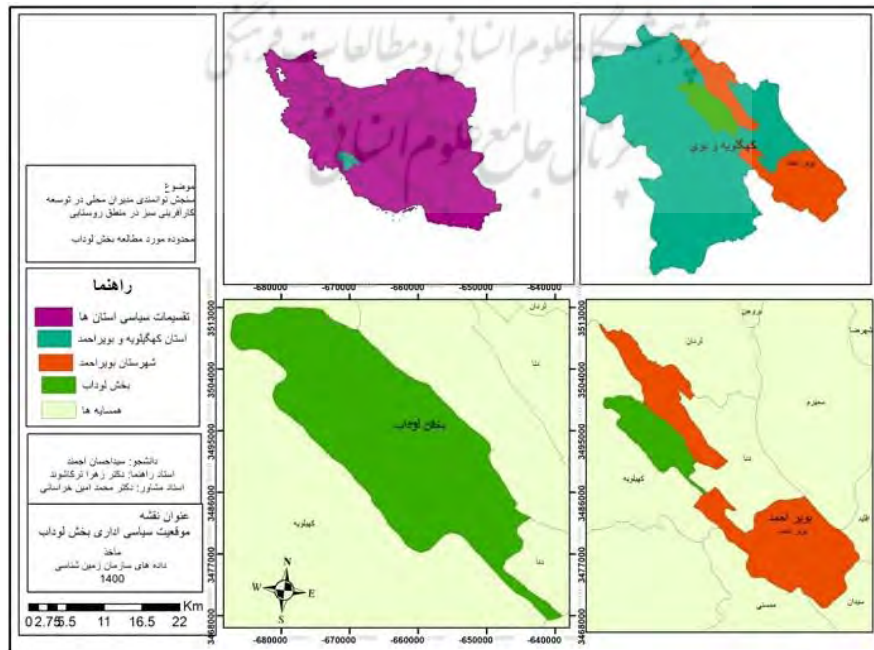
جمع‌بندی مجموعه این مطالعه‌ها وجود توان مدیران محلی برای توسعه کارآفرینی سبز را تایید می‌نمایند که شامل شاخص‌های شش‌گانه‌ای است - در ادامه معرفی می‌شوند- و همان‌گونه که اشاره شد موانعی را بر سر راه آن شناسایی نموده‌اند. پژوهش‌های پیشین کم و بیش توانسته‌اند شرایط بیرونی را که سرانجام پیروزمندان‌ای را برای مدیران در توسعه پایدار و افزایش کسب‌وکارهای

خلاقانه سبز رقم می‌زند و یا دست‌اندازهایی را ایجاد می‌نمایند، شناسایی و تا حدی اندازه‌گیری کنند اما جای بررسی نقش ویژگی‌های مدیران محلی و که باید وجود داشته‌باشند تا بتوانند در اجرای شیوه‌های منتهی به کارآفرینی سبز و توان پایداری در برابر ناملایمات آنها را یاری کند، خالی است و کمتر پژوهشی دیده شد که به این مورد به طور مستقل بپردازد. بنابر این در این پژوهش عوامل چندگانه‌ای که برای توانمندی مدیران بومی به منظور توسعه کارآفرینی سبز در روستاها لازم است، مورد بررسی و سنجش قرار می‌گیرند.

### روش و قلمرو تحقیق

قلمرو مکانی پژوهش سکونتگاه‌های روستایی بخش لوداب واقع در شهرستان بویراحمد می‌باشد و جامعه آماری روستاهای واقع در بخش لوداب می‌باشد. این روستاها دارای ویژگی‌هایی هستند که در نظر گرفتن آنها در طراحی برای پیوستن به کارآفرینی سبز، ضروری است مهم‌ترین عوامل مؤثر بر برنامه‌ریزی و مدیریت روستاهای سبز بخش لوداب را می‌توان به شرح زیر خلاصه کرد:

- موقعیت قرارگیری روستا در پهنه با خطر نسبتاً زیاد زلزله (پهنه زاگرس)
- قرارگیری روستا بر روی مخروطه افکنه و در نتیجه بالا بودن سطح آبهای زیرزمینی
- بارش مناسب و باد غالب جنوب غربی
- خاک‌های حاصلخیز کشاورزی
- وجود رودخانه در جنوب محدوده روستا
- شیب عمومی شمالی - جنوبی
- برخوردای از آب و هوای سرد و کوهستانی
- بروز پدیده خشکسالی به دلیل تغییرات جوی و استفاده بی رویه و غیراصولی از منابع آب.
- دسترسی به آب رودخانه لوداب
- اراضی زراعی نسبتاً مرغوب با قابلیت کشت محصولات مختلف
- سهولت دسترسی به امکانات و خدمات شهرهای یاسوج و لوداب
- ساکنان بومی آشنا به نوع بهره‌برداری از منابع ناحیه
- تخصیص امکانات ساده و اولیه به روستاها از جمله مدرسه ابتدایی، راهنمایی و ...



## نقشه ۱: محدوده مورد مطالعه

نمونه‌های مورد مطالعه در روستاهای: گردنگاه، آب مورد دم لوداب، ده سوخته، اشکفت سیاه، گوزنان، آباد، تل دراز، دهنلوداب، حیدرآباد سفلی، حیدرآبادعلیا، میرزارحیم، آب چندانان، تل دراز و زیزی از دهستان لوداب و آب چندانان سفلی، گلال، ظفرتهلایی، صفرآبادچین و نسه کوه ویسی چین از دهستان چین پراکندگی داشته‌اند. شیوه نمونه‌گیری شامل تمامی روستاهایی بوده است که دارای شورای اسلامی و دهیاری و بیش از ۵۰ خانوار جمعیت داشته‌اند. تعداد نمونه‌هایی که پرسشنامه را تکمیل نموده‌اند معادل ۱۳۷ تن است که به دلیل تخصصی بودن موضوع و پرسش‌ها ترکیبی از مدیران محلی شامل ۳۷ تن از اعضای شوراهای اسلامی روستاها و دهیاران برخی از روستاها که حاضر به همکاری شده‌اند و ۱۰۰ تن افرادی با شغل‌های رسمی و عموماً اداری و فرهنگی (به عنوان نمونه از تعداد تقریبی ۱۵۰ تن از کارکنان اداره‌های تخصصی و فرهنگیان ساکن در روستاهای نمونه) که از نظر تعداد حدوداً سه برابر تعداد مدیران می‌باشند. نمونه‌گیری مربوط به کارشناسان در روستاها به صورت نسبت متناسب انجام گردیده است.

### روش گردآوری و تحلیل داده‌ها

مسئولیت‌پذیری (با ۶ گویه)، آگاهی از موانع کارآفرینی (فرهنگی، اجتماعی، نهادی، زیرساختی، کالبدی، اقتصادی) (با ۳۲ گویه)، آموزش و دانش (۷ گویه)، قانون‌پذیری (۶ گویه)، مشارکت و شبکه‌سازی (۱۴ گویه) و دانش و مهارت‌های کارآفرینی (با ۱۹ گویه) شش شاخصی هستند که از طریق آنها قصد سنجش توانمندی مدیران محلی را به عنوان یکی از ستون‌های مدیریت توسعه روستایی داریم و انتظار می‌رود که با آراسته شدن مدیران به برخی ویژگی‌های فردی و ایجاد و ترویج شاخص‌های شش‌گانه بالا، کارآفرینی سبز روستایی گسترش یابد.

داده‌های مورد نظر از طریق پرسش‌نامه محقق ساخته و در قالب طیف پنج پاسخی طیف لیکرت تدوین شده است که پاسخ‌گویان میزان موافقت خود را با گویه‌ها با علامت زدن یکی از مقدارهای ۱=خیلی کم، ۲=کم، ۳=متوسط، ۴=زیاد و ۵=بسیار زیاد، میانگین استاندارد=۳، اعلام می‌کنند. تحلیل داده‌ها از روش مقایسه میانگین (آزمون تی تک نمونه‌ای، مدل رگرسیون چندمتغیره به روش اینتر) است و از آنجایی که این پژوهش بر مدیریت روستایی و شاخص‌های مناسب برای دستیابی به مدیریت سبز روستایی متمرکز است، روش تحلیل مدیریتی سوات که به طور ویژه برای همین منظور و تجویز راهبرد مدیریتی است، مناسب با اهداف این پژوهش تشخیص داده شده و به کار گرفته شده است.

روایی ابزار تحقیق با استفاده از تحقیقات مشابه قبلی و نظرات استادان دانشگاه تهران، تأیید شده است. اعتبار درونی (پایایی) ابزار (پرسشنامه) نیز از طریق آلفای کرون‌باخ با مقدار ۰/۸۴ برای پرسشنامه‌ها در جدول ۲ نشان داده شده است.

جدول ۲: مقدار آلفای کرون‌باخ متغیرهای پژوهش

متغیرهای مستقل	مقدار آلفا	نتیجه پایایی
دانش و مهارت‌های کارآفرینی	۰.۷۵	قابل قبول
مشارکت و شبکه‌سازی	-۰.۷۷	قابل قبول
قانون‌پذیری	-۰.۸۲	قابل قبول
آموزش و دانش	-۰.۷۸	قابل قبول
آگاهی از موانع کارآفرینی	-۰.۶۹	قابل قبول
مسئولیت‌پذیری	۰.۷۳	قابل قبول

### ویژگی‌های نمونه آماری

۳۵ تن (۹۴.۵ درصد) از افراد مورد مطالعه را مردان و ۲ تن (۵.۵ درصد) را زنان تشکیل می‌دهند. از نظر سنی بیشترین تعداد پاسخ‌گویان (۳۵ درصد) مربوط به گروه ۳۶-۴۶ سال است. گروه سنی ۲۵-۳۵ با ۱۶.۸ درصد، بالای ۶۰ سال ۱۴.۶ درصد در بالاترین مرتبه‌های بعدی قرار دارند.

میزان تحصیلات، نوع نگرش افراد به امور و چگونگی برخورد با مسائل و مشکلات و کار را به گونه چشمگیری تحت تأثیر قرار می‌دهد و در حقیقت تحصیلات نقش کاتالیزور را داشته و اهم بسیار قدرتمندی در تصمیم‌گیری و فعالیت‌های افراد است. در این پژوهش ۲۲.۶ درصد از جامعه آماری (۱۳۷ تن مدیران و کارشناسان) دارای تحصیلات دانشگاهی هستند. نمونه‌های این پژوهش بدون بی‌سواد است و درصد افراد زیر دیپلم تا مدرک دیپلم ۷۷.۴ درصد می‌باشد. از نظر سابقه فعالیت اکثر پاسخگویان (۲۶.۲ درصد) را افراد با سابقه فعالیت ۱۰ تا ۱۵ سال تشکیل داده‌اند. نکته قابل توجه در این میان این است که بیش از ۶۰ درصد پاسخگویان دارای سابقه فعالیت بیش از پنج سال هستند که در تحلیل‌های فضای کسب‌وکار و کارآفرینی این میزان، پر معنی می‌باشد.

## یافته‌ها

### بررسی میزان توانایی مدیران محلی در توسعه کارآفرینی سبز در مناطق روستایی

به منظور بررسی میزان توانایی مدیران محلی در توسعه کارآفرینی سبز در هر یک از شاخص‌های تبیین‌کننده سطح توانایی‌شان در توسعه کارآفرینی سبز موردبررسی قرار گرفته و برای سنجش آن، از آزمون تی تک نمونه‌ای استفاده شده است. در جدول شماره ۶ که هر یک از شاخص‌های توسعه کارآفرینی سبز مدیریت محلی مورد بررسی قرار گرفته است، نشان می‌دهد به ترتیب: در شاخص‌های مسئولیت‌پذیری با میانگین ۴.۰۵، قانون‌پذیری با میانگین ۳.۷۵، دانش و مهارت‌های کارآفرینی با میانگین ۳.۲۵ و آموزش و دانش با میانگین ۳.۱۲ بالاتر از حد متوسط قرار دارند و نشان‌دهنده وضعیت مناسب توانایی مدیران است و در این شاخص‌ها مثبت ارزیابی می‌شود. و شاخص‌های آگاهی از موانع کارآفرینی [فرهنگی، اجتماعی، نهادی، زیرساختی، کالبدی، اقتصادی] با میانگین ۲.۷۳، مشارکت و شبکه‌سازی با میانگین ۲.۳۵ پایین‌تر از سطح متوسط قرار گرفته‌اند و با وجود علامت منفی در حد بالا و پایین هر دو شاخص، وضعیت مطلوبی ندارند (جدول ۳).

جدول ۳: میزان توانایی مدیران محلی در توسعه کارآفرینی سبز

توانایی مدیریت محلی در توسعه کارآفرینی سبز		حد متوسط توانایی مدیریت محلی در توسعه کارآفرینی سبز = ۳	
میانگین	مقدار t	سطح معنی‌داری (sig)	اختلاف میانگین
۲.۳۵	-۵.۸۵۷	۰.۰۰۴	فاصله اطمینان ۹۵٪ پایین‌ترین -۰.۸۸ بالا‌ترین -۰.۴۳
۳.۱۲	۳.۴۲۵	۰.۰۰۵	۰.۱۲
۳.۷۵	۴.۱۲۵	۰.۰۰۰	۰.۷۵
۴.۰۵	۶.۳۲۶	۰.۰۰۰	۱.۰۵
۳.۲۵	۳.۵۵۰	۰.۰۰۱	۰.۲۵
۲.۷۳	-۳.۱۳۳	۰.۰۰۰	-۰.۲۷

### تحلیل توان مدیران روستایی در شاخص‌های توسعه کارآفرینی سبز

یافته‌های پژوهش حاصل از بررسی مدل رگرسیون چندمتغیره به روش اینتر نشان دادند که میزان همبستگی محاسبه‌شده بین شاخص‌های عملکرد توسعه کارآفرینی سبز مدیران محلی ۰.۸۷۶ بوده است. از این رو می‌توان پذیرفت که بین مجموعه شاخص‌های عملکرد مدیریت محلی (مشارکت و شبکه‌سازی، آموزش و دانش، قانون‌پذیری، مسئولیت‌پذیری، دانش و مهارت‌های کارآفرینی، آگاهی از موانع کارآفرینی [فرهنگی، اجتماعی، نهادی، زیرساختی، کالبدی، اقتصادی]) به‌عنوان متغیرهای تشیل دهنده عملکرد مدیریتی توسعه سبز مدیران روستاها، همبستگی قوی وجود دارد. برای بررسی مستقل بودن باقی‌مانده‌ها از آماره دوربین واتسون استفاده شد و مقدار آن در فرضیه موردنظر برابر با ۱.۵۱۰ به دست آمد. بنابراین، باقیمانده‌ها مستقل از یکدیگر ارزیابی می‌شوند. آزمون آماره F که به‌منظور تأیید اعتبار و کیفیت برازندگی مناسب مدل رگرسیونی به کار می‌رود نشان می‌دهد که سطح معناداری برابر با ۰.۰۰۰ که از ۰.۰ درصد کوچک‌تر است. از این رو فرض مبتنی بر معنادار بودن مدل برازش رگرسیونی چند متغیره

تأیید می‌شود و می‌توان نتیجه گرفت که مدل رگرسیون چند متغیره به کار گرفته شده در پژوهش حاضر که متشکل از شش شاخص و یک عامل است، مدل مناسبی است و تأثیرگذاری مجموعه متغیرها را نیز که مشتمل است بر وظایف و عملکردهای مدیران محلی در توسعه کارآفرینی سبز مناطق روستایی تبیین می‌کند.

با توجه به ضرایب استاندارد شده (Beta)، ضرایب همبستگی متفاوتی وجود دارند (جدول ۴). در سطح معنی‌داری ۰.۰۵، متغیرهای دانش و مهارت‌های کارآفرینی (۰.۷۳۸)، مسئولیت‌پذیری (۰.۳۰۹)، مشارکت و شبکه‌سازی (۰.۷۲)، آموزش و دانش (۰.۹۰) و آگاهی از موانع کارآفرینی [فرهنگی، اجتماعی، نهادی، زیرساختی، کالبدی، اقتصادی] (۰.۸۷) به ترتیب بیشترین سهم و تأثیرگذاری را در تحلیل واریانس متغیر عملکرد توسعه کارآفرینی سبز مدیران مناطق روستایی دارند. متغیر مستقل قانون‌پذیری با مقدار ۰.۳۰- نتوانسته است شاخص معنی‌داری در عملکرد توسعه کارآفرینی سبز مناطق روستایی محدودۀ مورد مطالعه باشد.

جدول ۴: میزان اثرگذاری عملکرد مدیران محلی بر توسعه کارآفرینی سبز در مناطق روستایی

نتیجه	سطح معناداری	ضریب استاندارد (Beta)	متغیرهای مستقل
-	۰.۰۰۱	-	مقدار ثابت*
اثرگذاری	۰.۰۰۰	۰.۷۳۸	دانش و مهارت‌های کارآفرینی
اثرگذاری	۰.۰۰۹	-۰.۷۲	مشارکت و شبکه‌سازی
بدون اثرگذاری	۰.۵۱۱	-۰.۳۰	قانون‌پذیری
اثرگذاری	۰.۰۰۴	-۰.۹۰	آموزش و دانش
اثرگذاری	۰.۰۰۵	-۰.۸۷	آگاهی از موانع کارآفرینی [فرهنگی، اجتماعی، نهادی، زیرساختی، کالبدی، اقتصادی]
اثرگذاری	۰.۰۰۰	۰.۳۰۹	مسئولیت‌پذیری

\* متغیر وابسته: توسعه کارآفرینی سبز

### بررسی رابطه بین مشخصات جمعیت‌شناختی با متغیرهای تحقیق

سنجش هر یک از شاخص‌های مدیران محلی از عملکرد مدیریت محلی در توسعه کارآفرینی سبز مناطق روستایی بخش لوداب کهگیلویه و بویراحمد، از طریق برقراری ضریب همبستگی پیرسون، اسپیرمن و آزمون t نمونه‌های مستقل، ارتباط بین جنسیت، سن و میزان تحصیلات با ابعاد گوناگون عملکرد مدیریت محلی مورد آزمون قرار گرفت. با توجه به سطح معنی‌داری به‌دست‌آمده می‌توان گفت بین دیدگاه‌های مردان و زنان در خصوص میزان تأثیر مدیریت محلی در توسعه کارآفرینی سبز، تفاوت معنی‌داری وجود ندارد.

بین سن مدیران محلی با عملکرد مدیریت محلی در توسعه کارآفرینی سبز رابطه معنادار در سطح ۹۹ درصد برقرار است و مدیران محلی جوان قابلیت بیشتری برای توسعه کارآفرینی سبز در مناطق روستایی مورد مطالعه دارند؛ چرا که از ضریب همبستگی پیرسون ۰.۲۰۷- به‌دست‌آمده است و از آنجایی که مقدار معیار تصمیم ۰.۰۰۰- به‌دست‌آمده است و کوچک‌تر از ۰.۰۵ است لذا ضریب همبستگی به‌دست‌آمده معنادار است.

بر اساس یافته‌های تحقیق ضریب همبستگی به‌دست‌آمده بین میزان تحصیلات و عملکرد مدیریت محلی مقدار ۰.۱۶۰- به‌دست‌آمده و بین سطح تحصیلات مدیران محلی با عملکرد مدیریت محلی، رابطه معنادار در سطح ۹۹ درصد برقرار است بنابر این مدیران با تحصیلات بالاتر درک مناسب‌تری از کارآفرینی سبز روستایی دارند.

### ارائه راهبرد مدیریتی مناسب افزایش تأثیر مدیران در توسعه کارآفرینی سبز

پس از آن که نقاط ضعف (در ۱۹ مورد) و قوت (در ۱۳ مورد) شناسایی شدند، نقاط قوت و ضعف شناسایی شده در مرحله ارزیابی محیط درونی، در ستون‌های ماتریس نقاط ضعف و نقاط قوت، قرار گرفتند (جدول ۵). ارزیابی محدوده درونی به‌منظور تشخیص نقاط ضعف و قوت آن است. عوامل بیرونی که خارج از کنترل مدیران روستایی قرار دارد در قالب تهدیدها (۱۴ مورد) و فرصت‌ها (۱۲ مورد) بررسی می‌شوند (جدول ۶).

جدول ۵: ماتریس نقاط ضعف و نقاط قوت



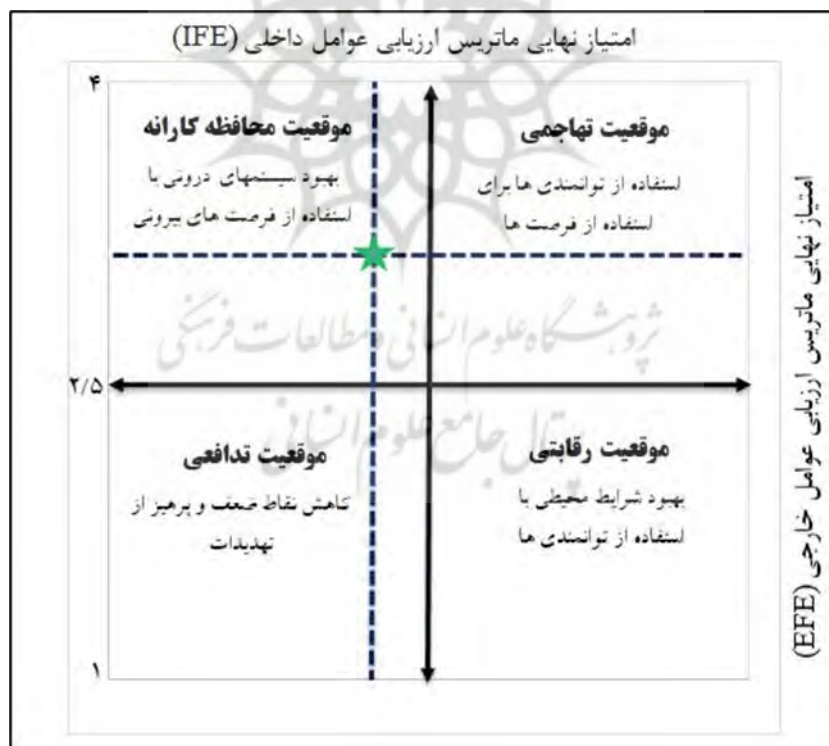
ضعف (WEAKNESS)	قوت (STRENGTH)
توان مالی پایین کشاورزان برای پرداخت هزینه های راه اندازی مزارع محصول سالم جهت توسعه کارآفرینی سبز	امکان سرمایه گذاری در زمینه زراعت، باغداری، دام و طیور و آبریان با توجه به تنوع اقلیم
ضعف حمایت های مالی دولتی و خصوصی از بهره برداران بهره وری پایین منابع تولید (آب، خاک، ماشین الات، نیروی انسانی)	وجود امکانات ارتباطی متعدد (راه، جاده، راه آهن، فرودگاه، فناوری اطلاعات و ارتباطات، انرژی)
توجه اندک به تنوع بخشی در کشاورزی و توسعه صنایع تبدیلی و تکمیلی	وجود بازارهای داخلی گسترده در سطح استان برای عرضه محصولات سالم
کمبود امکانات مناسب برای حمایت از راه اندازی مزارع و تولید محصول سالم ( شبکه های آبیاری و زهکشی، قرنطینه، انبار و...)	وجود محققین و مراکز تحقیقاتی در استان برای انجام تحقیقات در زمینه تولید فناوریهای جدید تولید محصولات سالم
توزیع نامناسب منافع (در آمد، زمین، اعتبارت، فرصتهای شغلی...) بین گروهها و مناطق مختلف	وجود تجهیزات کشاورزی و روش های جایگزین در بخش کارآفرینی سبز
ریسک بالا در کار کشاورزی در منطقه	ایجاد اشتغال در بخش کشاورزی
کمبود نهادهایی برای ارائه خدمات لازم برای راه اندازی مزارع محصول سالم در سطح منطقه	وجود هنرستانها و مراکز متعدد آموزش عالی کشاورزی در سطح استان برای ارائه آموزش های کشاورزی به دانش آموزان و دانشجویان
کمبود خدمات آموزش و مشاوره کارآفرینی پارکهای علم و فناوری (انکوباتورها، صندوقهای سرمایه گذاری)	برخوردراری از منابع آب و خاک فراوان و مستعد برای توسعه فعالیتهای کشاورزی برای تولید محصول سالم
کمبود انگیزه، دانش و مهارتهای راه اندازی مزارع محصول سالم در سطح استان (مدیریتی، اقتصاد و بازاریابی، حسابداری، فناوریهای پایدار و...)	وجود مروجین، مهندسین مشاور و نظام ترویج کشاورزی در سطح استان برای ارائه خدمات آموزشی - ترویجی - مشاوره ای راه اندازی مزارع محصول سالم
فقدان مسائل حمایتی از نظر فنی و کاربردی	امکان سرمایه گذاری در زمینه زراعت، باغداری، دام و طیور و آبریان با توجه به تنوع اقلیم
خرد و پراکنده بودن اراضی کشاورزی و تخریب و آلودگی منابع طبیعی پایه تولید در سطح منطقه	وجود تعداد زیادی فارغ التحصیلان رشته های کشاورزی جویای کار در استان
استفاده بی رویه از فناوری ها و روشهای آسیب رسان به محیط زیست و بی توجهی به استانداردها و مقررات محیط زیستی سطح بالای ضایعات و پسماندهای کشاورزی	برخوردراری از شرایط اقلیمی مناسب و متنوع، نور کافی و امکان کشت در ۴ فصل سال، برای سرمایه گذاری در راه اندازی مزارع محصول سالم
مشکلات رقابتی ناشی از به کارگیری کارآفرینی سبز	وجود کارشناسان خبره در بخش کارآفرینی سبز
کمبود تشکل ها و ناکارآمدی NGOهای موجود در حمایت از تولیدات محصولات سالم	
کمبود ترویج و فرهنگ سازی در بخش کشاورزی و کارآفرینی سبز در تولید کننده و مصرف کننده	
عدم آموزش کشاورزان و دانشجویان کشاورزی در زمینه ی توسعه کارآفرینی سبز	
ضعف مشارکت درون و بین گروهی و کمبود شبکه های کافی کشاورزان، سرمایه گذاران، و کلا، آموزشگران، محققان و مروجان، تولید کنندگان نهاده ها و...، تعاونی ها و اتحادیه های تولید کنندگان برای حمایت از راه اندازی و توسعه مزارع محصول سالم	
آموزش کارآفرینی محدود و غیر کاربردی	
عدم آگاهی کارآفرینان از دستورالعمل های صادره از سوی سازمان ها	

جدول ۶: ماتریس فرصت ها و تهدیدها

تهدید (THREATMENT)	فرصت (OPPORTUNITY)
بی ثبات بودن قوانین و سلیقه ای و مقطعی بودن آنها	وجود عوامل محیطی و طبیعی به منظور توسعه کارآفرینی سبز
ضعیف بودن سیاستهای حمایت مالی برای توسعه پایدار کارآفرینی سبز (هدفمندی یارانه ها، تامین مالی، مشوقهای سرمایه گذاری...)	وجود نظام بانکی خصوصی و دولتی کارآمد برای سرمایه گذاری در حمایت از راه اندازی و توسعه مزارع محصول سالم
ضعیف بودن سیاستهای پولی برای توسعه پایدار کارآفرینی سبز (درصد بالای بهره، تورم و عدم ثبات اقتصادی و قیمتها)	تاکید بر توسعه نوآوریها و بکارگیری فناوریهای جدید کشاورزی برای تولید محصول سالم بدون آسیب زدن به محیط زیست
فراهم نبودن زمینه های لازم برای جذب سرمایه گذاری داخلی و خارجی برای کارآفرینی کشاورزی پایدار	افزایش توجه دولت به برنامه ریزی و سرمایه گذاری در توسعه کارآفرینی در بخشهای مختلف از جمله کشاورزی
رقابتی نبودن بازار کالا و خدمات کشاورزی و انحصار گرایی زیاد در آن	اولویت دهی به خصوصی سازی در سیاستهای کلان کشور

ضعف پوشش کافی و مناسب نظام حمایتی تامین اجتماعی و بیمه در بخش کشاورزی	تاکید بر افزایش سلامت و بهداشت انسان، حیوان و محیط زیست، تولید محصولات سالم و ارتقا امنیت غذایی
تناسب نداشتن برنامه های آموزشی نظام آموزش کشاورزی کشور با نیازهای بازار کار و جامعه	تاکید بر توجه به حقوق مالکیت منابع و فکری در سیاست های کشور
کمبود نظامهای اطلاع رسانی کشاورزی شفاف، کارآمد و به روز فرصتهای بازار	توسعه استانداردها و مقررات محیط زیستی مربوط به کشاورزی و تاکید بر ارائه گواهی نامه های سلامت محصول
وجود قوانین و تشریفات اداری زیاد و زمانبر (مراحل و هزینه دریافت مجوز، وام، ...) برای تولید محصول سالم	نظام مالیاتی مشوق (معافیت مالیاتی) برای برای حمایت از راه اندازی و توسعه مزارع محصول سالم
توجه کمتر به حفاظت محیط زیست در سیاستهای کشور	تاکید دولت بر لزوم توسعه مدیریت پسماندها و ضایعات کشاورزی
تهدیدهای محیط زیستی حاصل از نابسامانی وضعیت اکوسیستم در مناطق مجاور (پدیده گرد و غبار، کم آب شدن منابع آبی منطقه به دلیل بهره برداری استانهای مجاور و احداث سد های بی رویه ...)	تاکید بر تعیین ارزش مالی محیط زیست و لزوم دریافت هزینه در مقابل استفاده و آسیب رساندن به محیط زیست در پروژه های مختلف توسعه ای کشور
عدم توانایی در تمایز محصولات	وجود زمینه های صادرات محصولات سبز
عدم یکپارچگی زمین های کشاورزی	
عدم برنامه ریزی در زمینه ی تایید و فروش محصولات سبز	

نتایج تحقیق حاکی از آن است که موقعیت بخش لوداب، محافظه کارانه و میانگین نمرات بین ۲ تا ۲.۹۹ است. بر این اساس موقعیت بخش لوداب در ارتباط با نقش مدیران محلی در توسعه کارآفرینی سبز در وضعیت متوسط قرار دارد و با بهبود سیستم های درونی با استفاده از فرصت های بیرونی، می تواند محدودیت های مدیریتی را برای دستیابی به روستای سبز کارآفرین از پیش رو بردارد.



شکل ۱: موقعیت بخش لوداب بر اساس مدل SWOT

جدول ۷: استخراج راهبردهای پژوهش بر اساس ماتریس نقاط درونی و بیرونی

فرصت ها	استراتژی های SO	استراتژی های WO
---------	-----------------	-----------------

<p>- همکاری مدیران محلی با سازمان‌ها و ارگان‌های رسمی جهت برقراری امنیت پایدار برای کارآفرینان (W1, W2, W6, W9, W10, O1, O2, O4, O7, O10, O11)</p> <p>- تقویت اجتماع محلی و سازمان‌های مردم‌محور مانند شورایی، NGOها و CBOها (W4, W5, W9, W8, W12, O1, O2, O11, O12)</p> <p>- کنترل و نظارت بر تولید محصولات و افزایش بازدهی محصولات تولیدی (W6, W7, W9, W11, O7, O8)</p>	<p>- استفاده از پتانسیل‌های نیروی انسانی مدیران محلی برای توسعه کارآفرینی سبز (S1, S7, S8, S11, S12, S13, O5, O7, O10)</p> <p>- بهره‌برداری مناسب از سازمان فضایی منطقه جهت ایجاد بستری برای توسعه کارآفرینی سبز (S3, S4, S5, S6, S10, O4, O11, O12)</p> <p>- ترویج محصولات ارگانیک و سالم از طریق رسانه‌های جمعی و گروهی و آموزش‌های هدفمند (S9, S11, O1, O2, O8, O9)</p>	<p>O1 ... ... O12</p>
<p>استراتژی‌های WT</p>	<p>استراتژی‌های ST</p>	<p>تهدیدها</p>
<p>- حضور فعال‌تر جهاد کشاورزی، فرمانداری و نهادهای ذی ربط در منطقه (W1, W6, W7, W9, W10, W11, T6, T9, T10)</p> <p>- فرهنگ‌سازی جهت افزایش تعداد کارآفرینان فعال در این حوزه (W3, W8, T3, T4)</p> <p>- توانمندسازی مدیران محلی و تأمین منابع مالی موردنیاز آن‌ها (W8, W13, W14, W15, W16, W17, W18, W19, T6, T13)</p>	<p>- انعطاف در رویکرد (برنامه ریزی، S7, S8, S13, T1, T2, T6, T8, T11, T14)</p> <p>- تشکیل سازمان متولی و تأیید کننده محصولات ارگانیک و سالم با قدرت اجرایی بالا (S1, S8, S11, S13, T6, T13)</p> <p>- خرید تضمینی محصولات ارگانیک با قیمت بالاتر از کشاورزان (S9, T5, T10, T12)</p>	<p>T1 ... ... T14</p>

در ماتریس SWOT هدف تعیین راهبردهای قابل اجرا است. راهبردهای تجویز شده در این تحلیل که در جدول ۷ از نوع محافظه کارانه (WO) بوده و شامل همکاری مدیران محلی با سازمان‌ها و ارگان‌های رسمی جهت برقراری امنیت پایدار برای کارآفرینان و تقویت اجتماع محلی و سازمان‌های مردم‌نهاد مانند شورایی می‌باشد.

### بحث

بررسی و تحلیل داده‌های گردآوری شده از ۱۳۷ نمونه مورد مطالعه را می‌توان در چند بخش ارائه نمود. بخش نخست درباره تحلیل یافته‌های پژوهش در مورد ویژگی‌های پاسخ‌گویان و توانمندی مدیریتی در کرآفرینی سبز است. نتایج آزمون همبستگی نشان داد که مدیران جوان‌تر و مدیرانی با تحصیلات بالاتر از نظر عملکردی در زمینه توسعه کارآفرینی سبز در روستاها به صورت موفق‌تری مورد ارزیابی قرار می‌گیرند. این همبستگی در مورد تفاوت بین مدیران زن و مرد به دلیل تعداد بسیار پایین‌تر زنان، دیده نشده و قابل ارائه نمی‌باشد.

بخش دوم از تحلیل داده‌ها به برآزش داده‌ها مربوط است و کمک می‌کند تا در این باره که تاکنون کار قابل توجهی صورت نگرفته است، مدل مفهومی و شاخص‌های قابل اتکایی را معرفی نماید. بنابر این نتایجی که از جدول‌های شماره ۲ و ۳ به دست می‌آید گویای این مطلب است که شاخص‌های به کار گرفته شده در این مدل از شایستگی لازم برای سنجش متغیرهای مورد نظر برخوردار هستند.

بخش سوم این پژوهش به دست‌آوردها در زمینه آزمون تی تک‌نمونه اختصاص دارد و نشان می‌دهد که هر یک از شاخص‌ها چگونه ارزیابی شده و در مدل نهایی تا چه اندازه موثر هستند. نتایجی که در جدول‌ها گنجانیده شده است گویای واقعیت‌های موجود درباره موضوع مورد مطالعه است. نتایج پژوهش نشان می‌دهد در شاخص‌های مسئولیت‌پذیری، قانون‌پذیری، دانش و مهارت‌های کارآفرینی و آموزش و دانش بالاتر از حد متوسط قرار دارند و نشان‌دهنده وضعیت مناسب توانایی مدیران است و در این شاخص‌ها مثبت ارزیابی می‌شود. و شاخص‌های آگاهی از موانع کارآفرینی [فرهنگی، اجتماعی، نهادی، زیرساختی، کالبدی، اقتصادی]، مشارکت و شبکه‌سازی در سطح پایین‌تر از سطح متوسط قرار گرفته است و نسبت به عدد معیار، وضعیت مطلوبی ندارند. از بین شش شاخص، دانش و مهارت‌های کارآفرینی، مسئولیت‌پذیری، مشارکت و شبکه‌سازی، آموزش و دانش و آگاهی از موانع کارآفرینی [فرهنگی، اجتماعی، نهادی، زیرساختی، کالبدی، اقتصادی] به ترتیب با مقادیر ۰.۷۳۸، ۰.۳۰۹، ۰.۷۲، ۰.۹۰، ۰.۸۷، ۰.۸۷-

بیشترین سهم و تأثیرگذاری را در تحلیل واریانس متغیر وابسته توسعه کارآفرینی سبز مناطق روستایی داشتند. متغیر مستقل قانون پذیری با مقدار ۰.۳۰- نتوانسته است شاخص معنی داری در توسعه کارآفرینی سبز مناطق روستایی محدوده مورد مطالعه باشد. بنابراین این شاخص آگاهی از موانع کارآفرینی در هردو تحلیل در وضعیت مناسبی قرار ندارد. چند شاخص دیگر نیز با علامت منفی گویای وضعیت دیگری است که قابل بحث و بررسی در آینده می باشد.

بخش چهارم این پژوهش به تحلیل تکنیک سوات مربوط است. این تحلیل بر کاربرد در امور مدیریتی و ابداعی برای همین منظور است. نتایج این تکنیک نشان می دهد که حتی در این تحلیل کیفی، اوضاع مدیریت کارآفرینی سبز روستاها چندان مطلوب نبوده و در منطقه راهبردی محافظه کارانه قرار می گیرد.

### نتیجه گیری

هدف از انجام این مطالعه سنجش توانمندی مدیران محلی در توسعه کارآفرینی سبز روستایی است. این هدف چند نیاز خطیر روستاها و کشور را مد نظر قرار داده است: کارآفرینی روستایی که موتور محرک اقتصاد روستا و بهترین فرایند برای به کارگیری نیروهای خلاق روستا است نخستین تکیه گاه پژوهشی این مطالعه است و دومین آن، توسعه پایدار است که برای رخ دادن آن ورود نیروهای خلاق و سرمایه های مادی و انسانی و قرارگیری آنها در کنار منابع طبیعی روستاها لازم می گردد و این همان کارآفرینی سبز است. سومین تکیه گاه این پژوهش مدیران محلی هستند که تاجایی که مطالعات نشان می دهند، در پژوهش های روستایی داخلی به نقش و تاثیر و توان مدیران بومی برای نقش آفرینی در کارآفرینی سبز توجه چندانی صورت نگرفته است. نتایج این پژوهش نشان داد شاخص های، دانش و مهارت های کارآفرینی، مسئولیت پذیری، مشارکت و شبکه سازی، آموزش بر عملکرد مدیران بومی در توسعه کارآفرینی سبز موثر هستند و این با نتایج پژوهش ترکاشوند و همکاران (۱۴۰۲)، علی زاده طولی و همکاران (۱۴۰۱) عالی زاد و بهرامی (۱۳۹۷) و پولاس و همکاران (۲۰۲۳) هماهنگی دارد. در زمینه آگاهی از موانع کارآفرینی و مشارکت و شبکه سازی که در این پژوهش مقداری پایین تر از میانگین مشاهده شده است، تحقیق مشابهی یافت نشد و با توجه به اهمیت این دو مقوله در موفقیت مدیران و همچنین کارآفرینان، به نظر می رسد جای پژوهش های بیشتری در این زمینه باز باشد.

این پژوهش بر وجود ارتباط قوی و مثبت بین جوانی مدیران و بالا بودن تحصیلات آنان با عملکرد موثر در مدیریت کارآفرینی سبز صحنه می گذارد و این نتیجه تقریباً با نتایج پژوهش های حوزه کارآفرینی مطابقت دارد. قرارگیری نتیجه تحلیل تکنیک سوات در منطقه محافظه کارانه با توجه به برخورداری ناحیه مورد مطالعه از ظرفیت های طبیعی و انسانی نسبتاً مطلوب در ضمن دوری از مرکز، موقعیت کوهستانی و وجود موازی کاری و مداخلات بیهوده دولتی، انتظاری دور از ذهن نبوده و راهبرد مناسب برای تقویت و بالا بردن جایگاه مدیران در کارآفرینی سبز روستایی «همکاری مدیران محلی با سازمان ها و ارگان های رسمی جهت برقراری امنیت پایدار برای کارآفرینان و تقویت اجتماع محلی و سازمان های مردم نهاد» شناخته شده است. در این راهبرد تکیه بر نقاط قوت - در بخش قلمرو پژوهش بدان ها پرداخته شد- اهمیت ویژه ای دارد اما کافی نیست و برخورداری مدیران از شاخص های به دست آمده، عنصری ضروری است و در عین حال مدیران محلی باید بینش های لازم برای آموزش و ترویج کارآفرینی و اهمیت حفظ محیط زیست را در بین مردم خود در اولویت قرار دهند و در این راه از امکان و همکاری نظام آموزشی و نهادهای مردمی بیشترین بهره را ببرند.

### منابع:

۱. برقی، ح. (۱۳۹۶). بررسی تعاملات بین دهیاران و شوراهای اسلامی در مدیریت و توسعه نواحی روستایی (مورد مطالعه: بخش دهدز شهرستان ایذه). برنامه ریزی فضایی، (۱)۷، ۱۰۱-۱۱۸. <https://doi.org/10.22108/sppl.2017.104717.1084>

۲. پورعلی، ع.، فلاحی، م.، و ناجی میدانی، ع. ا. (۱۳۹۸). مطالعه تأثیر ابعاد توسعه انسانی (آموزش، سلامت و رفاه) بر شاخص عملکرد محیط‌زیستی. فصلنامه علمی آموزش محیط زیست و توسعه پایدار، ۱۱(۱)، ۹-۲۲. <https://doi.org/10.30473/ee.2019.6322>
۳. ترکاشوند، ز.، قدیری معصوم، م.، و نجفی منش، س. (۱۴۰۲). تحلیل عوامل مؤثر بر روستای سبز کارآفرین (مورد مطالعه: دهستان دنا، شهرستان دنا). پژوهش‌های جغرافیایی انسانی، ۵۵(۳)، ۲۴۳-۲۶۲. <https://doi.org/10.22059/jhgr.2023.346415.1008521>
۴. جمینی، د.، و جمشیدی، ع. (۱۴۰۰). مدل‌سازی عوامل مؤثر بر توسعه شاخص‌های کارآفرینی در مناطق روستایی ایران (مورد پژوهش: منطقه اورامانات، استان کرمانشاه). برنامه ریزی فضایی، ۱۱(۳)، ۷۳-۹۴. <https://doi.org/10.22108/sppl.2021.128388.1576>
۵. حدادزاده، م.، برخوردار، ن.، و سارانی سماط، م. (۱۴۰۳). توسعه کسب‌وکارهای کوچک و کارآفرینی در مناطق مرزی و ارائه راهکارها (مورد مطالعه: روستاهای شهرستان نیمروز). فصلنامه جغرافیا (برنامه ریزی منطقه‌ای)، ۱۴(۵۶)، ۲۰۶-۲۲۴. <https://doi.org/10.22034/jgeoq.2024.375791.3967>
۶. خسروی پور، ب.، خسروی پور، ا.، و تیموری کوهسار، ز. (۱۴۰۱). نقش حکمرانی خوب در مدیریت روستایی. نخبگان علوم و مهندسی، ۷(۶)، ۸۹-۹۹.
۷. داودی، ه.، مقصودی، ط.، و شعبانعلی فمی، ح. (۱۳۸۸). چالش‌ها و راهکارهای مدیریت جوامع روستایی و محلی در ایران. سومین کنگره علوم ترویج و آموزش کشاورزی، مشهد.
۸. شهبازی، ا.، و شریفی تهرانی، ع. (۱۳۹۰). آسیب‌شناسی مدیریت روستا. روستا و توسعه، ۱۴(۱)، ۱-۱۴.
۹. اکبری، ع.، یعقوب‌نژاد، ع.، سعیدی‌نیا، ف.، و فتاحی، ا. (۱۴۰۰). تحلیل راهبردی مدیریت مطلوب روستایی و کارآفرینی بر مبنای اقتصاد گردشگری روستای میقان. فصلنامه جغرافیا (برنامه ریزی منطقه‌ای)، ۱۱(۴۳)، ۵۶۸-۵۸۴.
۱۰. عزیززاده طولی، م.، رحمانی، ب.، منشی‌زاده، ر.، رضویان، م. ت.، و مریدالسادات، پ. (۱۴۰۱). تحلیل عوامل مؤثر بر کارآفرینی پایدار در سکونتگاه‌های روستایی ساحلی (مطالعه موردی: روستاهای ساحل جنوب - قشم). فصلنامه علمی (برنامه ریزی منطقه‌ای)، ۱۲(۴۸)، ۱۵۷-۱۷۰. <https://doi.org/10.30495/jzpm.2021.27272.3849>
۱۱. قدیری معصوم، م.، و ریاحی، و. (۱۳۸۴). بررسی محورها و چالش‌های مدیریت روستایی در ایران. پژوهش‌های جغرافیایی، ۱۱(۱)، ۱۱-۲۶.
۱۲. غلامحسین قوچانی، س.، حاتمی یزد، ا.، و کلاهی، م. (۱۴۰۲). حفاظت تالاب‌ها از طریق برنامه سیپا، مطالعه موردی تالاب هشیلان کرمانشاه. فصلنامه علمی آموزش محیط زیست و توسعه پایدار، ۱۱(۳)، ۱۵۹-۱۷۴. <https://doi.org/10.30473/ee.2023.62915.2485>
۱۳. مهنی رفتار، ر.، و نعیمی، ا. (۱۴۰۱). تحلیل رابطه بین ویژگی‌های جمعیت‌شناختی و رفتار زیست‌محیطی زنان روستایی حوضه آبخیز هلیل‌رود. فصلنامه علمی آموزش محیط زیست و توسعه پایدار، ۱۰(۳)، ۱۵۷-۱۷۲. <https://doi.org/10.30473/ee.2022.58126.2336>
۱۴. هراتینی، م. (۱۳۹۶). نقش مدیریت محلی در مدیریت انتظامی مناطق روستایی پیرامون کلان‌شهر تهران (مورد مطالعه: بخش آفتاب، شهرستان تهران) [پایان‌نامه کارشناسی ارشد، دانشگاه تهران].

15. Bandari, R., Moallemi, E.A., Kharrazi, A. et al. (2024) Transdisciplinary approaches to local sustainability: aligning local governance and navigating spillovers with global action towards the Sustainable Development Goals. *Sustain Sci* 19, 1293–1312. <https://doi.org/10.1007/s11625-024-01494-6>
16. Bignotti, A., Antonites, A. J., & Kavari, U. J. (2021). Towards an agricultural ttt rrrr eeurhhie eeilll mmttt meeel: am mii riell ivvsstiaatioi i N Namibia'a agrilll trr al communities. *Journal of Enterprising Communities: People and Places in the Global Economy*, 15(5): 684-708.
17. Costantini Anastasia & Diesis Network (2024) WE GREEN: empowering rural women through green social entrepreneurship, [https://ruralpact.rural-vision.europa.eu/sites/default/files/2024-03/WE-GREEN\\_CY.pdf](https://ruralpact.rural-vision.europa.eu/sites/default/files/2024-03/WE-GREEN_CY.pdf).

18. Croce F. (2017) Contextualized indigenous entrepreneurial models: A systematic review of indigenous entrepreneurship literature. *Journal of Management & Organization*.;23(6):886-906. doi:10.1017/jmo.2017.69.
19. del Olmo-García Francisco, Inmaculada Domínguez-Fabián, Fernando Javier Crecente-Romero, María Teresa del Val-Núñez, (2023) Determinant factors for the development of rural entrepreneurship, *Technological Forecasting and Social Change*, Volume 191, <https://doi.org/10.1016/j.techfore.2023.122487>.
20. Donaldson, C. (2021). Culture in the entrepreneurial ecosystem: a conceptual framing. *Int Entrep Manag J* 17, 289–319 <https://doi.org/10.1007/s11365-020-00692-9>.
21. Haji, L., Valizadeh, N., Hayati, D. (2021). The Role of Local Communities in Sustainable Land and Forest Management. In: Shit, P.K., Pourghasemi, H.R., Das, P., Bhunia, G.S. (eds) *Spatial Modeling in Forest Resources Management*. Environmental Science and Engineering. Springer, Cham. [https://doi.org/10.1007/978-3-030-56542-8\\_20](https://doi.org/10.1007/978-3-030-56542-8_20)
22. Harper-Anderson Elsie, O'Hollaren Kelsey, Gates Susan M. (2023) Roles for City Governments in Entrepreneurial Ecosystems, An Initial Exploration, RAND,
23. Inderst, G., C. Kaminker and F. Stewart (2012), "Defining and Measuring Green Investments: Implications for Institutional Investors' Asset Allocations", *OECD Working Papers on Finance, Insurance and Private Pensions*, No. 24, OECD Publishing, Paris, <https://doi.org/10.1787/5k9312twnn44-en>.
24. Jansen, L.J.M.; Kalas, P.P. Customised Methodology to Assess and Measure Effectiveness of Integrated Landscape Management Relevant Multi-Stakeholder Transformative Governance, Incorporating Rights-Based Planning and Tenure Aspects, 2024 Applied in Kenya, Nigeria, and Viet Nam. *Sustainability*, 16, 9312. <https://doi.org/10.3390/su16219312>
25. Mika Jason Paul (2020) Chapter: Indigenous entrepreneurship: How Indigenous knowledge, being and doing shapes entrepreneurial practice, In book: *Entrepreneurship: A contemporary & global approach*, Publisher: Sage.
26. Mika JP, Warren L, Foley D, Palmer FR. (2017) Perspectives on indigenous entrepreneurship, innovation and enterprise. *Journal of Management & Organization*.;23(6):767-773. doi:10.1017/jmo.2018.4.
27. Miles, M.P., Morrison, M. (2020) An effectual leadership perspective for developing rural entrepreneurial ecosystems. *Small Bus Econ* 54, 933. 949. <https://doi.org/10.1007/s11187-018-0128-z>
28. Mondal, S., Singh, S. A (2023) bibliometric and thematic analysis of green entrepreneurship in business research: current status and future research directions. *Environ Dev Sustain*. <https://doi.org/10.1007/s10668-023-03905-7>
29. Neumann, T. (2021) The impact of entrepreneurship on economic, social and environmental welfare and its determinants: a systematic review. *Manag Rev Q* 71, 553–584. <https://doi.org/10.1007/s11301-020-00193-7>.
30. Ningrum D, Malekpour S, Raven R, Moallemi EA, Bonar G. 2024 Three perspectives on enabling local actions for the sustainable development goals (SDGs). *Global Sustainability*. 2024;7:e22. doi:10.1017/sus..20.
31. Nwankwo, F. O., & Okeke, C. S. (2017). Rural entrepreneurship and rural development in Nigeria. *African Journal of Business Review*, 7(1), 1-7.
32. OECD. (2011) *ENTREPRENEURSHIP AT A GLANCE 2011* © MEASURING GREEN ENTREPRENEURSHIP, <https://doi.org/10.1787/22266941>.
33. Polas, Mohammad Rashed Hasan, Ahmed Imran Kabir, Asghar Afshar Jahanshahi, Abu Saleh Md. Sohel-Uz-Zaman, Ridoan Karim, Mosab I. Tabash (۲۰۲۳) Rural entrepreneurs behaviors towards green innovation: Empirical evidence from Bangladesh, *Journal of Open Innovation: Technology, Market, and Complexity*, Volume 9, Issue 1, doi.org/10.1016/j.joitmc.2023.100020.
34. Russia's Entrepreneurial Ecosystem. *Journal of Entrepreneurship*, Vol. 1, No. 1, PP. 298–308.

35. Roomi, M.A.; Saiz-Alvarez, J.M.; Coduras, A. 2021 Measuring Sustainable Entrepreneurship and Eco-Innovation: A Methodological Proposal for the Global Entrepreneurship Monitor (GEM). *Sustainability*, 13, 4056. <https://doi.org/10.3390/su13074056>.
36. Salvador, M.; Sancho, D. 2021 The Role of Local Government in the Drive for Sustainable Development Public Policies. An Analytical Framework Based on Institutional Capacities. *Sustainability*, 13, 5978. <https://doi.org/10.3390/su13115978>
37. Sanaeepour, H. (2024). Integrated Model of Sustainable Rural Entrepreneurship Development. *Journal of Sustainable Rural Development*, 8(1), 147-160. <https://doi.org/10.22034/jsrd.2024.441849.1180>.
38. Smith A. MJ, Steiner Artur, Steinerowska-Streb Izabella, Tiwasing Pattanapong (2024) Challenges and opportunities for rural entrepreneurship in times of crisis, *The International Journal of Entrepreneurship and Innovation*, Vol. 25(2) 73–75, DOI: 10.1177/14657503241252434.
39. Soleymani Atieh, Ahmad Yaghoubi Farani, Saeid Karimi, Hossein Azadi, Halil Nadiri, Jürgen Scheffran, (2021) Identifying sustainable rural entrepreneurship indicators in the Iranian context, *Journal of Cleaner Production*, Volume 290, doi.org/10.1016/j.jclepro.2020.125186.
40. Tabares, A.; Londoño-Pineda, A.; Cano, J.A.; Gómez-Montoya, R. (2022) Rural Entrepreneurship: An Analysis of Current and Emerging Issues from the Sustainable Livelihood Framework. *Economies*, 10, 142. <https://doi.org/10.3390/economies10060142>
41. Tare, Harshal, Deshmukh, Pooja (2023) Green marketing and corporate social responsibility: A review of business practices, *Multidisciplinary Reviews*, 2(1):1-9, DOI: [10.31893/multirev.2024059](https://doi.org/10.31893/multirev.2024059).
42. Tsai, W.H., Kuo, H.C. (2011). Entrepreneurship policy evaluation and decision analysis for SMEs, *Expert Systems with Applications* 38. 8343–8351.