

محمد نقی مهدوی

تاریخچه

مرکز اطلاعات علمی و فنی کره [2](KORSTIC) در سال ۱۹۶۲ تأسیس گردید. این مرکز، به عنوان کانون ملی مرکزی خدمات علمی و فنی در کره فعالیت می کرد. در ژوئن ۱۹۸۲ این مرکز، با موسسه اقتصاد بین المللی کره ادغام گردید. بدین ترتیب یک موسسه تحقیقات اقتصادی به نام موسسه اقتصاد صنعتی و تکنولوژی کره [3](KIEI) به وجود آمد. در ژوئن ۱۹۹۱ سازمان و وظایف خدمات اطلاعات صنعتی، تکنولوژیکی از KIEI جدا شده و موسسه اطلاعات صنعتی و تکنولوژی کره [4](KINITI) با قانون خاصی تأسیس گردید. "کی نی تی" یک سازمان غیر انتفاعی است که تحت نظارت وزارت بازرگانی و صنعت کره فعالیت می کند.

• ژوئن ۱۹۶۲: KORSTIC در چارچوب برنامه های کمیسیون ملی یونسکو کره، تأسیس شد.

• اکتبر ۱۹۶۹: KORSTIC برای استقرار در جایگاه فعلی خود پیشنهاد کردید.

• ژوئن ۱۹۸۲: KORSTIC با موسسه اقتصاد بین المللی کره ادغام گردید و هر دو با هم موسسه اقتصاد صنعتی و تکنولوژی کره را تحت نظارت وزارت بازرگانی و صنعت تشکیل دادند.

• جولای ۱۹۸۷: براساس بند ۱۴ قانون توسعه صنعتی، مرکزی به نام مرکز اطلاعات فنی صنعتی (CITI) به صورت سازمان فرعی با استقلال داخلی از KIEI، ایجاد گردید.

• ژوئن ۱۹۹۱: [5]CITI رسماً از KIEI جدا شده و به عنوان سازمانی مستقل تحت نام موسسه اطلاعات صنعتی و تکنولوژی کره (KINITI) فعالیت خود را آغاز کرد.

وظایف و فعالیت‌های اصلی KINITI

به عنوان یک سازمان مادر در زمینه اطلاع رسانی، KINITI نقش مهمی در ایجاد یک نظام ملی- اشاعه اطلاعات برای حمایت از توسعه صنعتی و تکنولوژیکی به عهده دارد. مهمترین مسوولیت‌های KINITI عبارت اند از: ایجاد سهولت دستیابی و استفاده از منابع اطلاعات، توسعه نظام‌های اطلاع رسانی خط پیوسته (On- Line)، فراهم نمودن اطلاعات مورد نیاز تحقیقات، افزایش آگاهی عمومی از خدمات اطلاعاتی، تربیت متخصصین اطلاع رسانی، ایجاد شبکه های همکاری با سازمانها و مراکز اطلاع رسانی در داخل و خارج کشور و خودکفائی مالی از طریق حق الزحمه خدمات. مهمترین فعالیت‌های KINITI در زمینه خدمات اطلاعات فنی و صنعتی در کره عبارت اند از:

• گردآوری منابع اطلاعات فنی و صنعتی در مقیاس وسیع جهانی

• پردازش اطلاعات و ایجاد پایگاه‌های اطلاعاتی [6](DB)

• جستجوی اطلاعات

• تجزیه و تحلیل اطلاعات

• بازاریابی اطلاعات

• تهیه تکنیک‌های (روش‌های) مدیریت اطلاعات

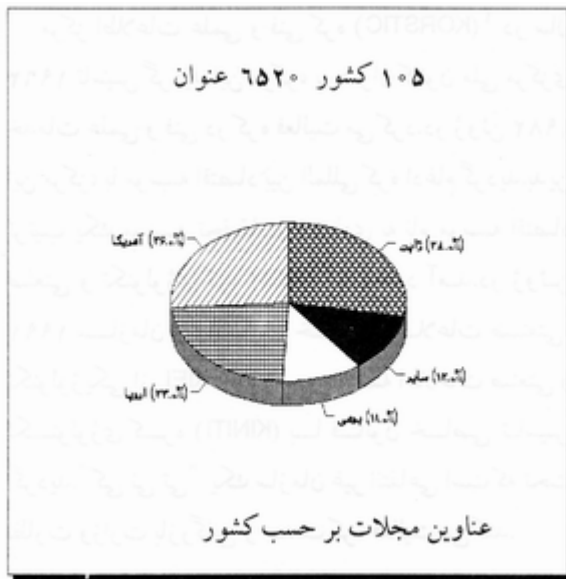
• ارائه انواع مختلف خدمات از قبیل: خدمات فتوکپی و نسخه برداری، خدمات انتشاراتی، خدمات ترجمه، خدمات کتابخانه ای و غیره

• شبکه خدمات اطلاع رسانی خط پیوسته (On- Line)

• همکاری‌های بین المللی

گردآوری اطلاعات

"کی نی تی" (KINITI) انواع مختلفی از منابع اطلاعاتی از جمله: مجلات، تک نگاشته‌ها، گزارش‌ها، کاتالوگ‌ها، استانداردهای صنعتی، پروانه های نوآوری (اختراعات)، مقالات کنفرانس‌ها، پایان نامه ها، میکروفیلم/ فیش، پایگاه‌های اطلاعاتی ماشین- خوان و غیره را در زمینه های علوم، تکنولوژی و صنعت گردآوری می کند. از دسامبر ۱۹۹۱ تاکنون KINITI توانسته است حدود ۶۵۲۰ عنوان سریال، ۲۱۷۱۴ حلقه میکروفیلم حاوی اطلاعات پروانه های نوآوری، اشتراک حدود ۸۵۰ نوع پایگاه اطلاعاتی خارجی در زمینه های علوم و تکنولوژی ۱۲۵۰۰ تک نگاشت و گزارش با میانگین افزایش سالانه ۸۰۰ مدرک و نزدیک به ۴۲۲۰۸ حلقه میکروفیلم حاوی اطلاعات تکنولوژیکی و صنعت را گردآوری نماید.

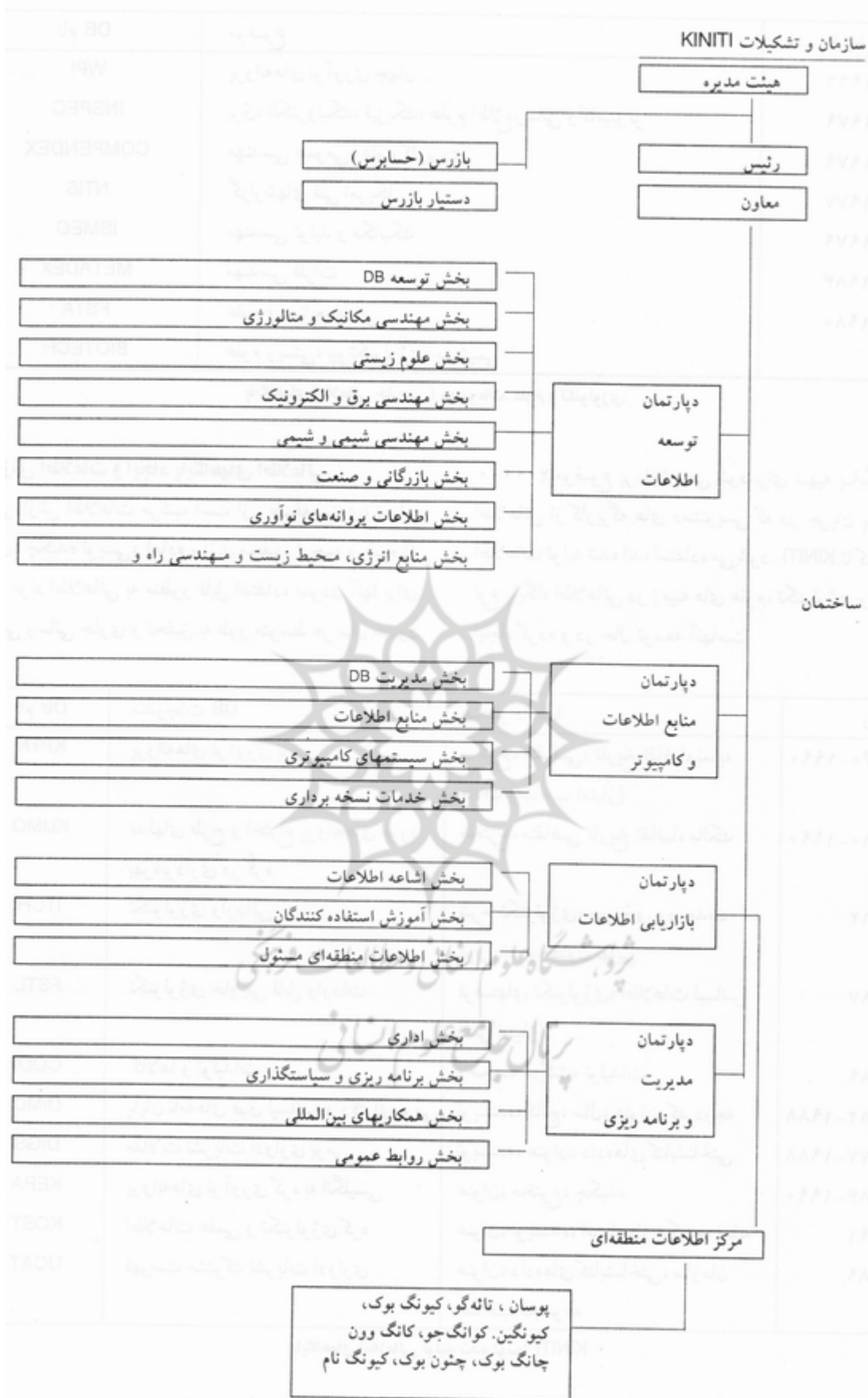


سال	کشور	امریکا	انگلستان	ژاپن	سایر	جمع
۱۹۹۱		۳۴۴	۱۰۹	۷۷۶	۱۴۳	۱۳۷۱

اطلاعات پروانه های نوآوری (اختراعات)



موسسه اطلاعات صنعتی تکنولوژی کرده، کی نی تی (KINITI)



نام DB	موضوع	تاریخ
WPI	پروانه های نوآوری جهان	۱۹۶۶

۱۹۷۹	برق، الکترونیک، فیزیک، علوم اطلاع رسانی و کامپیوتر	INSPEC
۱۹۷۹	مهندسی عمومی، علوم کاربردی	COMPENDEX
۱۹۷۷	گزارشهای فنی امریکا	NTIS
۱۹۷۹	مهندسی تولید و مکانیک	ISMEC
۱۹۸۴	مهندسی فلزات	METADEx
۱۹۸۰	علوم و صنایع غذایی	FSTA
	علوم زیستی، بیوتکنولوژی، بیوشیمی	BIOTECH

پایگاههای اطلاعاتی خارجی/ موضوعاتی: علوم و تکنولوژی

پردازش اطلاعات و ایجاد پایگاههای اطلاعاتی

پردازش اطلاعات مرکب است از: طبقه بندی، نمایه سازی، چکیده نویسی، آماده سازی مجدد، ترجمه و غیره از انواع موارد اطلاعاتی به منظور قابل استفاده نمودن آنها برای آگاهی رسانی جاری و تحقیق. به طور متوسط هر سال حدود ۲۰۰۰۰۰ موضوع پردازش می شود. برای تهیه پایگاههای اطلاعاتی از کار برگه های دستنویسی که در جریان پردازش اطلاعات تولید شده اند، استفاده می شود. KINITI تاکنون ۱۰ نوع پایگاه اطلاعاتی در زمینه های علوم، تکنولوژی و صنعت ایجاد کرده و در حال توسعه آنهاست.

نام DB	مدرجات DB	عناصر داده ها	زمان
KPTN	پروانه های نوآوری بومی	مخترع، متقاضی، تاریخ تقاضا، نمایه مالک (صاحب امتیاز)	۱۹۷۰-۱۹۹۰
KUMO	مدلهای طرح و اختراع پروانه های مورد بهره برداری در کره	مخترع، متقاضی، تاریخ تقاضا، مالک	۱۹۸۰-۱۹۹۰
ITCH	تکنولوژی وارداتی	شرح تکنولوژی، حوزه ورود، مدت قرار داد، محصول نهایی	۱۹۶۲
FSTL	تکنولوژی خارجی قابل واردات	فرصتهای تکنولوژی، اطلاعات لیسانس (حق امتیاز)	۱۹۸۷
CODI	کالاها و تولیدات بومی	وضعیت شرکت، تولیدات	۱۹۸۹
DIMD	پایان نامه های فوق لیسانس و دکترای بومی	نویسنده، کالج، سال، عنوان، کددرجه	۱۹۸۲-۱۹۸۸
DIGS	مقالات نشریات ادواری بومی	نویسنده، عنوان، داده های کتابشناختی	۱۹۷۷-۱۹۸۸
KEPA	پروانه های نوآوری کره به انگلیسی	عنوان، مخترع، چکیده	۱۹۸۴-۱۹۹۰
KOST	اطلاعات علمی و تکنولوژی کره	عنوان، نویسنده، استنادها، چکیده، نمایه	۱۹۹۱
UCAT	فهرست مشترک نشریات ادواری	عنوان، داده های کتابشناختی، سازمان صاحب مجموعه	۱۹۸۹

پایگاههای اطلاعاتی تولید شده توسط KIITI

جستجوی اطلاعات

براساس درخواست از استفاده کنندگان یا به ابتکار خود، چنانچه معلوم گردد که موضوع معینی مورد علاقه بسیاری از استفاده کنندگان بالقوه است، KINITI اقدام به جستجوی (Search) اطلاعات گذشته نگر و گزیده می کند که حاصل آن به صورت یک بسته (Package) شامل داده های کتابشناختی و چکیده های مربوط به موضوع مورد نظر، در می آید. جستجوهای کامپیوتری و دستی هر دو امکان پذیرند (قابل دسترسی اند)، اما جستجوهای کامپیوتری در چند سال گذشته به سرعت افزایش یافته در حالی که جستجوهای دستی تقریباً راکد مانده است و به نظر می رسد که چنین گرایش در آینده نیز ادامه یابد. در سال ۱۹۹۱ نزدیک به ۸۶۸۹ جستجو در خود (KINITI) و ۹۷۷ جستجو از خارج توسط متخصصان اطلاع رسانی "کی نی تی" و خود استفاده کنندگان اطلاعات، صورت گرفته است.

تعداد جستجو	روش جستجو
۲۰۴۵	دستی

خط پیوسته (On-Line)	۴۵۶۶۷
پایگاههای اطلاعاتی خارجی	۹۷۷
جمع	۴۸۶۸۹

تجزیه و تحلیل اطلاعات

"کي ني تي" (KINITI)، برای صنایع و سایر استفاده کنندگان در زمینه توسعه تکنیکهای جدید، تولیدات جدید، معرفی تکنولوژیهای خارجی در هر جا که مورد نیاز باشد، خدمات مشاوره ای ارائه می دهد. این مشاوره ها، شامل مساعدت فنی، جستجو در نوشته های علمی و فنی، پروانه های نو آوری و موضوعات تکنولوژیکی خاص مورد در خواست استفاده کنندگان است. یکی از وظایف عمده KINITI تجزیه و تحلیل اطلاعات صنعتی و تکنولوژیکی و تهیه و ارسال نتایج آن برای مقالات دولتی، موسسات تحقیقاتی، دانشگاهها و حدود ۶۰۰۰۰ واحد صنعتی در کره است. "کي ني تي" همچنین اقدام به تحلیل وضعیت فنی و مطالعات امکان سنجی صنعتی و فنی می کند که بیشتر متقاضیان این قبیل تحلیلها را صنایع کوچک و متوسط تشکیل می دهند.

مقیاس شرکتها	تعداد مطالعات
شرکتهای بزرگ	۲
شرکتهای کوچک و متوسط	۱۹
سایر	۱
جمع	۲۲

بازاریابی اطلاعات

"کي ني تي" (KINITI) کوشش می کند تا بازاریابی خدمات اطلاعاتی را ارتقاء دهد. به عنوان یکی از استراتژیهای ارتقاء بازاریابی اطلاعات، ایجاد یک نظام عضویت برای آن دسته از استفاده کنندگان است که به طور منظم از خدمات KINITI بهره مند می شوند. هر کسی چه شخص یا سازمان می تواند با پرداخت مقدار معینی سپرده برای خدمات اطلاع رسانی قابل دسترسی به عضویت KINITI در آید. پس از پرداخت حق عضویت و برای اطمینان استفاده کننده از خدمات اطلاعاتی، صورتحسابها به طور منظم و اتوماتیک به محل اقامت استفاده کننده ارسال می گردد. "کي ني تي" همچنین برای اعضای کارت عضویت صادر می کند، برای همه اعضای نیز به طور مرتب خبرنامه های زیر را ارسال می نماید:

- فهرست انتشاراتی جاری KINITI

- راهنمای برنامه های آموزش استفاده کنندگان

- راهنمای گزارشهای فنی آمریکا

تلاش برای توسعه بازاریابی، موجب گردیده که اعضای KINITI به طور برجسته ای در چند سال اخیر افزایش یابند. این افزایش عضویت بویژه در صنایع کوچک و متوسط بسیار محسوس بوده است

استفاده کننده / سال	شرکتهای بزرگ	شرکتهای کوچک و متوسط	گروهها	سایر	جمع
۱۹۹۰	۸۱۴	۳۶۶۱	۱۰۵۴	۱۹۶۹	۷۲۹۸
۱۹۹۱	۸۶۸	۳۹۲۲	۱۷۴۰	۱۴۵۲	۷۹۸۲

آموزش استفاده کنندگان

"کي ني تي" (KINITI) در آموزش استفاده کنندگان خدمات اطلاعاتی و کارکنان مراکز اطلاعاتی، با استفاده از مدارک روز آمد/ پردازش اطلاعات/ بازاریابی/ روشهای توزیع و اشاعه اطلاعات در سراسر کشور به طور فعال عمل می کند. برخی از دوره های آموزشی KINITI عبارت اند از:

- روشهای سفارش، طبقه بندی و پردازش اطلاعات

- روشهای ایجاد و توسعه پایگاههای اطلاعاتی

- معرفی فعالیتهای KINITI

- حقوق و قوانین بهره برداری از پروانه های نوآوری بومی و خارجی

- معرفی روشهای بازاریابی اطلاعات در سیستمهای خط پیوسته (On-Line)

- روشهای علمی بازاریابی اطلاعات تکنولوژیها و تولیدات جدید

- آموزش علمی بازاریابی اطلاعات برای استفاده کنندگان اغلب دریافت کنندگان آموزشها را مدیران مراکز اطلاعاتی، مدیران صنایع، کارکنان مراکز اطلاعاتی، دانشجویان، استادان دانشگاهها، محققان و سایر استفاده کنندگان تشکیل می دهند.

علاوه بر آن، استفاده کنندگان از طریق این دوره های آموزشی با خدمات اطلاعاتی KINITI آشنا می شوند و همین امر، موجب ارتقاء سطح فعالیتهای بازاریابی اطلاعات خواهد شد.

خدمات اطلاع رسانی خط پیوسته (On-Line)، شبکه KINITI

"کي ني تي" (KINITI) یک شبکه وسیع ملی خدمات اطلاعاتی است که قادر است استفاده کنندگان اطلاعات را به ترمینالهایی مجهز کند که به پایگاههای اطلاعاتی موجود در KINITI دسترسی فوری داشته و بتوانند به جستجو و بازاریابی اطلاعات مورد علاقه خاص خود بپردازند. KINITI در سال ۱۹۸۳ پایتخت را تحت پوشش خدمات اطلاعاتی خود در آورد و تدریجاً مناطق تحت پوشش خود را گسترش داد، در سال ۱۹۹۱ شهرهای بزرگ و مجتمعهای صنعتی نیز از طریق

مراکز منطقه ای KINITI تحت پوشش خدمات اطلاع رسانی این موسسه قرار گرفتند. از زمان تاسیس مراکز منطقه ای تعداد "دارندگان رمز ورود" [V] (استفاده کنندگان منظم) به سرعت افزایش یافت به طوری که تعداد "رمز ورود" ها از ۳۰۸ مورد در سال ۱۹۸۷ به ۱۴۲۲ مورد در سال ۱۹۹۱ بالغ گردید.

سال	۱۹۸۷	۱۹۸۸	۱۹۸۹	۱۹۹۰	۱۹۹۱
شماره رمزورود	۳۰۸	۵۲۹	۷۵۶	۱۰۰۴	۱۴۲۲

دارندگان رمز ورود KINITI

گروه	شرکتهای بزرگ	شرکتهای کوچک و متوسط	موسسات	پروفیسور	سایر	جمع
عضو	۳۸۶	۳۸۷	۲۷۷	۱۳۹	۲۳۳	۱۴۲۲

گروههای استفاده کننده از رمز ورود

۱) امکانات سخت افزاری

کامپیوتر بزرگ [۸] نصب شده در IBM 3090 / KINITI، E ۱۵۰ با ظرفیت ذخیره ۳۲ MB است که تا ۹۰ GB نیز قابل افزایش است. این کامپیوتر دارای دستگاههای جانبی متعددی از قبیل واحد کنترل ارتباطات، واحد کنترل ترمینال، پرینتر، لیزر پرینتر، و حدود ۱۹۰ ایستگاه کار PC است.

۲) امکانات نرم افزاری

نرم افزارهای KINITI را می توان به دو دسته تقسیم کرد: نرم افزار سیستم اصلی و نرم افزارهای کاربردی.

نرم افزارهای سیستم اصلی

- سیستم عملیاتی شامل: MVS / XA
- DB / DC شامل OS / VS, IMS / VS, CICS / OS / VS شبکه گذاری شامل: ACF / VITM, ACF / NCP, NPSI NTO, NETVIEW
- زبان شامل: ASSEMBLER, FORTRAN, COBOL. PL / 1, APL 2
- بهره برداری از سیستم شامل: TSO / ISPF, RACF, ISMF, RMF, SMF, GDDM, PSF, PMF, OGL, FLSF, DITTO, SORT, MERGE

نرم افزارهای کاربردی

- الف) بازیابی اطلاعات کتابشناسی
- متون انگلیسی شامل: STAIRS (سیستم ذخیره و بازیابی اطلاعات)
- متون کره ای شامل: KIRO (سیستم بازیابی اطلاعات برای خدمات خط پیوسته On-Line)
- CDS / ISIS برای کامپیوتر های کوچک PC
- ب) سیستم خودکار کتابخانه شامل: KINITI - LIS
- ج) سیستم مدیریت خدمات اطلاعاتی
- د) سیستم ویرایش متون

۳) شبکه ارتباطات:

خدمات اجاره خطوط و شبکه سیستم

برای استفاده کنندگان اطلاعات خط پیوسته On-Line که از لحاظ جغرافیایی با KINITI فاصله دارند و یا از پایتخت دورند، ارتباط داده ها از طریق خطوط اجازه ای صورت می گیرد. این تسهیلات، موجب رضایت خاطر آنها می گردد؛ زیرا آنها قادر خواهند بود از طریق ارتباطات راه دور با کیفیت بالا اطلاعات مورد نظر خود را دریافت نمایند. تنها مسئله برای این قبیل استفاده کنندگان، هزینه بالای خطوط ارتباطی است بدین ترتیب، آن دسته از استفاده کنندگانی که مشترک دائمی KINITI هستند، می توانند از این خطوط اجازه ای استفاده کنند. این سیستم، همچنین بسیاری از استفاده کنندگان خط پیوسته را قادر می سازد تا از طریق اتصال به کامپیوتر بزرگ یا شبکه LAN به طور همزمان از خدمات اطلاعاتی KINITI بهره مند گردند.

خدمات خط تلفن

استفاده کنندگان خط پیوسته (On-Line) با کامپیوتر شخصی (PC) و مدم خط تلفن [۹]، می توانند از طریق اتصال به شبکه داده ها یا اتصال به شبکه تلفن عمومی از خدمات اطلاعاتی KINITI بهره مند شوند.

خدمات شبکه های تجاری VAN

استفاده کنندگان خط پیوسته (On-Line) که با شبکه های تجاری VAN مرتبط هستند نیز می توانند، هم مستقیماً به شبکه داده های KINITI دسترسی داشته باشند و هم به بانکهای اطلاعاتی خارجی. KINITI خود نیز تلاش می کند تا به شبکه کامپیوتری آموزش و تحقیقات کشور و همچنین شبکه تولید کنندگان بومی VAN متصل گردد.

۴) روشهای بازیابی اطلاعات:

آن دسته از استفاده کنندگانی که با سیستم بازیابی KINITI آشنا هستند، می توانند کار جستجو و بازیابی اطلاعات را مستقیماً از طریق ترمینالهای خود که به KINITI وصل است، انجام دهند. اما آن دسته از استفاده کنندگانی که با سیستم بازیابی KINITI آشنا نیستند، می توانند از KINITI درخواست نمایند که کار جستجوی اطلاعات را برای آنها انجام دهد. این روش، روش "خدمات بازیابی واگذاری" نامیده می شود. برای استفاده کنندگانی که به اطلاعات جاری و منظم در زمینه موضوعی خاصی علاقه مندند، روش "اشاعه اطلاعات گزیده" مناسبتر است. هر موضوعی که از این طریق درخواست شود، در فایل اشاعه اطلاعات گزیده ثبت خواهد و سپس استفاده کننده می تواند، اطلاعات تهیه شده پیرامون موضوع مورد نظر را به طور منظم و روز آمد دریافت نماید- در عین حالیکه این اطلاعات تهیه شده نیز به پایگاههای اطلاعاتی KINITI افزوده می گردد.

۵) دسترسی به بانکهای اطلاعاتی خارجی از طریق KINITI

علاوه بر ۸ بانک اطلاعاتی خارجی که KINITI با آنها مشترک است و ۱۰ بانک اطلاعاتی که خود ایجاد کرده و توسعه داده است، استفاده کنندگان اطلاعات می توانند، از طریق KINITI با شبکه های اطلاع رسانی بین المللی که شامل بانکهای اطلاعاتی مختلفی هستند ارتباط برقرار کرده و کار جستجو و بازیابی اطلاعات را انجام دهند.

زیر نویسها:

- 1-KINITI= Korea Institute of Industry and Technology Information.
- 2 KORSTIC= Korea Scientific and Technological Information Centre.
- 3-KIEI= Korea International Economic and Technological Information Center.
- 4- CITI= The Centre for Industrial Technical Information.
- 5- DB= Date Base.
- 6- Password Holders.
- 7- Main Computer Frames.
- 8- Dial- up Modem.

نشانی KINITI:

Korea Institute of Industry and Technology Information P. O. BOX: 205, Cheongryang, Seoul, Korea

TEL: 966-6503

FAX: 964-3936.

منبع:

- 1) Park, Hong Shik. Korea Institute of Industry and Technology Information. 1993.
- 2) مهدوی، محمدنقی. "خدمات و فعالیتهای اطلاع رسانی در کره جنوبی. مدیریت اطلاعات (مجموعه اول). ص ص ۱۱۷-۱۲۴. تهران، مرکز اسناد و مدارک علمی ایران، ۱۳۶۸.

* KINITI = Korea Institute of Industry and Technology Information.