

بررسی عملکرد شوراهای اسلامی در توسعه روستایی (مطالعه موردی: دهستان حکیم‌آباد شهرستان زرنندیه)

محمد رضا رضوانی - عضو هیأت علمی دانشکده علوم انسانی دانشگاه تهران، تهران، ایران.
علی احمدی* - کارشناس ارشد جغرافیا و برنامه ریزی روستایی دانشگاه تهران، تهران، ایران.

The survey on Islamic council function in rural development (case study: Hakim Abad-zarandie)

Abstract:

One of the approach in rural development is "bottom to top" planning which is based on local people and their effective hand in planning process. In this part the relation between council's place recognition between people and people opinion assessment about council's function can be method to evaluate council's success. So this was the motivation for a survey on analysis of rural Islamic council function in Hakim Abad. To do this survey people's answers (people and the members of councils) about the council function studied by a questionnaire. Based on results of this survey councils in people communion attraction has had a more successful function than economical and social important. Based on founding's in this research people in rural areas have expressed their desire to cooperate with the councils to solve the village problems.

Keywords: rural development, rural Islamic councils, function, zarandie.

چکیده

یکی از رویکردهای توسعه روستایی، برنامه‌ریزی «پایین به بالا» است که بر اساس آن، مشارکت مردم محلی و دخالت مؤثر آنان در فرآیند برنامه‌ریزی، محور توسعه روستایی محسوب می‌شود. در این رابطه شناخت جایگاه شوراها در بین روستاییان و ارزیابی نظرات مردم در زمینه عملکرد شوراها می‌تواند یکی از روش‌های ارزیابی میزان موفقیت شوراها باشد. چنین موضوعی انگیزه اجرای تحقیق حاضر در تحلیل عملکرد شوراهای اسلامی روستایی دهستان حکیم‌آباد شهرستان زرنندیه استان مرکزی بود. برای انجام این تحقیق، نظر پاسخ دهندگان (مردم و اعضای شوراها) درباره عملکرد شوراهای اسلامی روستاهای دهستان مذکور از طریق پرسشنامه‌ای ویژه مورد بررسی قرار گرفت.

بر اساس نتایج حاصل از این پژوهش، شوراها در زمینه ارتقاء و جلب مشارکت مردم عملکرد موفق‌تری از سایر زمینه‌ها (بهبود وضعیت اقتصادی و بهبود وضعیت اجتماعی) روستاها داشته‌اند. با توجه به یافته‌های تحقیق، روستاییان تمایل خود را به مشارکت در امور مختلف روستا همراه با شوراها اعلام کرده و آماده همکاری برای رفع مشکلات بوده‌اند.

واژگان کلیدی: توسعه روستایی، شوراهای اسلامی روستایی، عملکرد، شهرستان زرنندیه.

شده و داده‌های حاصل از آن با بهره‌گیری از نرم‌افزارهای SPSS و MRP^۱ استخراج و جداول آن در راستای اهداف تحقیق تنظیم و تجزیه و تحلیل و تفسیر شده است. پیش از آن، از طریق مطالعه اسنادی و تحقیق کتابخانه‌ای مبنای نظری تحقیق، تدوین شد. با توجه به وظایف سیزده‌گانه شوراهای اسلامی روستایی، ابتدا شاخص‌ها و مؤلفه‌های مناسب تعریف و در قالب سؤالات دو نوع پرسشنامه سرپرستان خانوارها و پرسشنامه خاص اعضای شوراهای طراحی، توزیع و تکمیل شد. همچنین مصاحبه نیز برای تکمیل امر تحقیق مورد توجه قرار گرفت.

پس از طراحی و اجرای پرسشنامه بر اساس اهداف تحقیق، هریک از سؤالات کدگذاری گردید. در مرحله بعد کدهای مورد نظر سؤالات وارد نرم‌افزار MRP (ویژه تحقیقات علوم انسانی و اجتماعی) شد. در مرحله آخر از طریق نرم‌افزار مذکور اقدام به استخراج اطلاعات مورد نظر شد. نتایج این عملیات به صورت مقایسه نتایج حاصل از دیدگاه مردم و اعضای شوراهای تنظیم و برای آنها جداولی طراحی شد. همچنین برای تحلیل داده‌ها از آزمون فریدمن استفاده شده است.

جامعه آماری تحقیق عبارت از روستاهای واقع در دهستان حکیم آباد بخش مرکزی شهرستان زرنديه استان مرکزی قرار گرفته است. این شهرستان از شمال و شمال شرق به استان تهران و از شمال غرب به استان قزوین، از شرق به استان قم و از جنوب به شهرستان ساوه محدود می‌شود.

با توجه به هدف پایان‌نامه، تعداد روستاهای بالای ۲۰ خانوار و دارای ۱۰۰ نفر جمعیت که دارای شوراهای اسلامی روستایی بوده‌اند، تهیه شد. این روستاها بالغ بر ۱۴ روستا بودند که به صورت روستاهای مجتمع در کنار هم قرار گرفته و مجموعاً ۱۷۲۶ نفر جمعیت را دارا بودند. برای انتخاب چهار روستا از مجموع ۱۴ روستای دارای شورای اسلامی، از روش نمونه‌گیری تصادفی سهمیه‌ای مطابق استفاده شد. سپس از میان ۴ روستای نمونه‌که مجموعاً ۵۴۵ خانوار داشت یک نمونه تصادفی ۲۰ درصدی انتخاب

یکی از دغدغه‌های مهم بویژه در کشورهای در حال توسعه، رسیدن به سطح قابل قبولی از توسعه در ابعاد مختلف است. موضوع مشارکت مردم و سپردن سرنوشت مردم به خود آنها، پس از انقلاب اسلامی مورد تأکید و توجه مسئولان نظام جمهوری اسلامی قرار گرفت. با توجه به اینکه شوراهای مصداق عینی تمرکززدایی و توزیع قدرت تصمیم‌گیری برای برنامه‌ریزی و پیشبرد روند توسعه روستایی در مناطق مختلف کشور هستند، شوراهای اسلامی روستایی با این هدف در سراسر کشور تشکیل گردید.

شوراهای اسلامی روستایی و بررسی عملکرد آنها در توسعه روستایی یکی از موضوعات مهم در حوزه مدیریت روستایی است. از زمان شکل‌گیری شوراهای تاکنون دو دوره گذشته است و دوره سوم فعالیت شوراهای را تجربه می‌کنیم. حال پس از گذشت دو دوره فعالیت شوراهای اسلامی روستایی، ارزیابی و تحلیل عملکرد این شوراهای در دستیابی به اهداف توسعه روستایی قابل بررسی است. در این تحقیق عملکرد شوراهای در بخشهای مختلف اقتصادی، اجتماعی و جلب مشارکت مردمی به مثابه حاصل کار و نتایج عملی در فرآیند توسعه روستایی بررسی شده است.

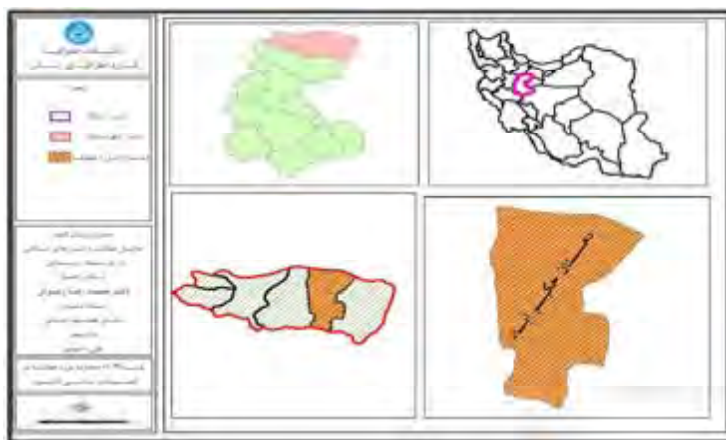
وجود شوراهای اسلامی روستایی به عنوان نهاد مشارکتی و مردمی در سطح روستاها می‌تواند نقش مهمی در فرایند توسعه روستایی داشته باشند. لذا بررسی و تحلیل عملکرد شوراهای روستایی می‌تواند مقدمه‌ای برای شناخت مسائل و مشکلات شوراهای اسلامی و نیز مسائل نقاط روستایی کشور باشد.

این تحقیق در چهار روستای نمونه دهستان حکیم‌آباد از بخش مرکزی شهرستان زرنديه استان مرکزی در فاصله زمانی دو دوره فعالیت شوراهای روستایی یعنی از اوایل سال ۱۳۷۸ تا انتهای سال ۱۳۸۶ به انجام رسیده است.

روش تحقیق

تحقیق حاضر از نوع کاربردی و به روش «پیمایشی» انجام

۱- نرم‌افزار تحقیقات علوم انسانی و علوم اجتماعی است. این نرم‌افزار با توانایی‌های مشابه با SPSS و نیز توانایی‌های جدیدی است که در ایران و توسط تیمی از استادان و دانشجویان دانشگاه صنعتی شریف و غیره به سرپرستی دکتر مهدی محسنیان راد طراحی شده و آماده برای عرضه از سوی وزارت علوم، تحقیقات و فناوری است.



نقشه ۱. موقعیت استان مرکزی، شهرستان زرندیه و دهستان حکیم‌آباد

و به این ترتیب ۱۰۹ خانوار مورد پرسش قرار گرفت. روستاهای نمونه عبارت است از روستای رحمت‌آباد در قسمت شمالی، موسی‌آباد در جنوب، صدرآباد در قسمت شرقی دهستان و شکرآباد در غرب روستاهای مجتمع.

پیشینه تحقیق

تحقیقات انجام شده در خصوص عملکرد شوراهای اسلامی روستایی در کشور کم و معدود است. گرچه شباهتهایی از نظر موضوع در این تحقیقات دیده می‌شود، لیکن اهداف این تحقیقات متفاوت است.

تحقیقات مربوط به معاونت ترویج و مشارکت مردمی وزارت جهادسازندگی که با عنوان بررسی نقش و عملکرد شوراهای اسلامی روستایی در دوره ۷۲-۱۳۵۸ در استانهای مختلف کشور انجام شده است، به عملکرد شوراهای در قالب فعالیتهای شوراها در زمینه‌های مختلف طی ۱۵ سال پرداخته شده است. در این تحقیق به تاریخچه شکل‌گیری شوراهای، سیر مدیریت در ایران و موضوعاتی نظیر وظایف شوراهای، وضعیت قوانین و مقررات شوراهای و میزان موفقیت شوراهای در کشور توجه شده است.

برخی از تحقیقات علمی و دانشگاهی نیز که در این رابطه به نگارش درآمده‌اند، عبارت است از:

پایان نامه کارشناسی ارشد ناپیوسته آقای اسماعیل جهانبخش با عنوان بررسی شوراهای اسلامی روستایی و

نقش آنها در توسعه روستایی (تحقیق در ۲۰ روستای برگزیده شهرستان اصفهان)، که در دانشکده علوم اجتماعی دانشگاه تهران در سال ۱۳۶۸ انجام شده است. پایان نامه کارشناسی ارشد ناپیوسته آقای حمید طاهری با عنوان بررسی عملکرد شوراهای روستایی با تأکید بر نقش سرمایه اجتماعی، که در دانشکده علوم اجتماعی دانشگاه تهران در سال ۱۳۸۲ انجام شده است. پایان نامه کارشناسی ارشد ناپیوسته خانم تبسم حاجی ابراهیم‌زاده با عنوان سنجش عملکرد شوراهای اسلامی نمونه با شاخصهای اجتماعی، که این نیز در دانشکده علوم اجتماعی دانشگاه تهران در سال ۱۳۸۳ انجام شده است.

مبانی نظری

نظریه‌های توسعه در طی دهه‌های ۱۹۵۰ و ۱۹۶۰ غالباً رشد اقتصادی را همان توسعه می‌دانست و از تأثیر عوامل دیگر غفلت می‌ورزید (عربی، ۵۷: ۱۳۸۳)؛ با ناکارآمدی این دیدگاه و شکست بسیاری از راهبردهای توسعه، در دهه‌های بعدی شاهد ظهور و توجه به نظریه‌های توسعه با رویکرد اجتماعی و با تأکید بر راهبرد مشارکت مردمی در فرآیند توسعه هستیم. مسأله مشارکت روستاییان در برنامه‌های توسعه روستایی موضوعی است که نقطه‌ی آغاز آن به دهه‌های ۱۹۷۰ و ۱۹۸۰ برمی‌گردد. این راهبرد در برنامه‌ریزی روستایی با تمرکز بر بعد اجتماعی، مشارکت مردم، تمرکززدایی قدرت و بهره‌گیری از خرد جمعی شکل گرفت. این راهبرد جدید

از توسعه با عنوان توسعه مشارکتی وارد ادبیات توسعه شده است (پاپلی یزدی، ۱۱۷: ۱۳۸۱).

تأکید بر توسعه روستایی با فعالیت شوراهای اسلامی در دوره پس از انقلاب در راستای راهبرد توسعه مشارکتی بوده است. توجه به مسائل و مشکلات محلی از طریق شوراها و انتقال این مشکلات به سطوح بالاتر، راه حلی قابل قبول برای رفع مؤثر مشکلات است.

همچنین در دنیای امروز، مشارکت مردمی یکی از راههای رسیدن به پیشرفت و توسعه است که این مهم از سوی همه محافل علمی در کشورهای جهان مورد قبول می باشد. رهیافت های مشارکتی مردم محلی را برای داشتن نقش موثر در سرنوشت شان آماده می کند و آنها را قادر می سازد تا در فرایندهای توسعه و حفاظت مشارکت نمایند (Ericson, 2004: 10).

همکاری و تعاون در سطح مدیریت محلی منافع بسیاری را به دنبال خواهد داشت. برخی از این نتایج عبارتند از: افزایش ظرفیت تصمیم گیری محلی، حفظ هویت محلی، افزایش دسترسی به منابع بیرونی، صرفه جویی های تولید، بهره وری و سودمندی بیشتر درآمد در مقایسه با هزینه ها، نگهداری منابع اقتصادی، گسترده شدن اثرات سیاسی از طریق قدرت دهی به افراد. (Brent Lackey, 2002: 138-139)

بطور کلی، تعاون می تواند به مثابه ابزاری برای بهبود کیفیت زندگی مردم در اجتماع تلقی گردد؛ هم از نظر اقتصادی و هم از نظر اجتماعی (Ibid, 2002: 139).

از ابتدای دهه ۱۹۹۰ جامعه جهانی علاقه به برانگیختن مشارکت محلی در میان سازمانهای غیردولتی، مدیران دولتی و نهادهای علمی و دانشگاهی را گسترش داده است. امروزه این رهیافت برای کاستن از محدودیت های برنامه ریزی بالا به پایین و تکنیک های تحقیق بزرگ مقیاس طراحی می شود (Ericson, 2004: 12).

بنا به اهمیت مشارکت در توسعه روستایی، این موضوع به عنوان یکی از اهداف و راهبردهای توسعه روستایی محسوب می شود. نظارت مردم محلی بر مسائل مربوط به محل خود، یکی از عناصر مهم برنامه ریزی توسعه روستایی است و این به معنای کمک به آنها برای مشارکت در امور سیاسی، تصمیم گیری و افزایش مهارت های

مربوط به چگونگی رفع مشکلات می باشد. هر فرد در پنج جنبه مختلف زندگی یعنی خود، خانواده، زمان، شغل و اجتماع، دارای مسئولیت و در هر یک از این محدوده ها نیازمند کمک دیگران است. توانایی مشارکت صحیح در سطح جامعه، راه را برای تحقق هر چه بهتر اهداف فوق الذکر باز می کند و زمینه را برای مشارکت واقعی مردم در فرآیند توسعه فراهم می آورد (صالح نسب، ۲۷: ۱۳۷۱-۲۹).

در این راستا ژولیوس نیرره، توسعه روستایی بر محور مشارکت را تنها راه حل مشکلات جهان سوم می دانست. او معتقد بود که عمران باید برای مردم و توسط خود آنها انجام پذیرد، دولتها به تنهایی نمی توانند برنامه های عمران روستایی را پیاده کنند. دولت فقط می تواند عمران روستایی را تسهیل نماید و انجام آن را امکان پذیر سازد. آنها می توانند سازماندهی کنند، کمک و راهنمایی نمایند ولی دولتها نمی توانند آن را انجام دهند. بنابراین اگر قرار است که عمران و توسعه به خاطر منافع مردم انجام شود، هم قدرت سیاسی و هم قدرت اقتصادی باید در روستاها و مناطق مختلف و در سطح کشور در دست مردم باشد. بطوری که مشارکت در خیلی موارد بعنوان وسیله و ابزار محوری تلقی می شود؛ به این مفهوم این امکان را به کنشگران خرد می دهد تا وارد صحنه های کلان تصمیم گیری بشوند (شکوری، ۹۰: ۱۳۷۸).

بدین ترتیب یکی از ابزارهای مهم در جهت دستیابی به توسعه ملی، ایفای نقش مردم و مشارکت آنها در جهت تسریع توسعه ملی است. لازمه رسیدن به مشارکت مردمی، نظام مند کردن مدیریت محلی است. راهکار ایجاد شوراهای اسلامی روستایی به عنوان یک واحد مدیریت محلی وسیله ای در جهت دستیابی به توسعه روستایی و در نهایت توسعه ملی است.

یافته های تحقیق

با تکمیل پرسشنامه از روستاییان، چگونگی و نحوه ی عملکرد شوراها مورد بررسی قرار گرفت. جزئیات این جداول شامل تعداد پاسخگویان، درصد، جمع و میانگین مجموع نمرات می باشد.

یافته های تحقیق در حوزه جلب مشارکت مردم، حاکی از

جدول ۱. گویه‌ها و میزان عملکرد شوراهای در امور روستایی از دیدگاه مردم

گویه‌ها	خیلی کم	کم	متوسط	زیاد	خیلی زیاد	مجموع پاسخگویان	میانگین اهمیت
وظیفه‌ی برگزاری جلسات عمومی شورا با مردم	۰	۱۶	۴۲	۴۲	۸	۱۰۸	۳/۳۸
میزان صمیمیت، همکاری و مشارکت اهالی با شورا در انجام کارهای روستا	۱	۱	۱۳	۴۹	۴۵	۱۰۹	۴/۲۴
میزان وظیفه‌شناسی و تعهد اعضای شورا	۰	۰	۱۸	۴۶	۴۵	۱۰۹	۴/۲۴
میزان مشارکت مردم در ارتباط با امور مختلف عمرانی، اجتماعی، خدماتی و... با شورا	۰	۰	۲۶	۵۹	۲۳	۱۰۸	۳/۹۷
میزان رضایت مردم از نحوه‌ی عملکرد شورا	۱	۸	۲۷	۶۴	۸	۱۰۸	۳/۶۴
میزان دعوت شورا از مردم برای شرکت در جلسات رسمی در دفتر شورا	۶	۳۰	۴۴	۲۴	۳	۱۰۷	۲/۸۸

مأخذ: مطالعات میدانی نگارنده، ۱۳۸۶



بهبود وضعیت مشارکت مردم و توفیق شوراهای می‌باشد. لذا شوراهای در بهبود وضعیت مشارکت نقش مؤثری داشته‌اند.

مطابق پرسشنامه مأخذ این بررسی، از نمونه مورد بررسی سؤال شده بود که وظیفه‌ی برگزاری جلسات عمومی شورا با مردم چقدر به انجام رسیده است؟ که یافته‌ها نشان داد سهم بیشتری از مردم (۵۳/۷ درصد)، معتقدند که میزان انجام وظیفه برگزاری جلسات عمومی شورا با مردم کم و متوسط است. میانگین نمره اهمیت پاسخ مردم ۳/۳۸ (از حداکثر نمره ۵) می‌باشد.

مطابق پرسشنامه مأخذ این بررسی، از نمونه مورد بررسی سؤال شده بود که میزان صمیمیت، همکاری و مشارکت اهالی با شورا در انجام کارهای روستا چقدر می‌باشد؟ بررسی یافته‌های تحقیق نشان می‌دهد که اعضای شوراهای و مردم، دیدگاه مشترکی راجع به میزان صمیمیت، همکاری و مشارکت اهالی با شورا در انجام کارهای روستا دارند. ۴۵/۰ درصد از مردم به این سؤال

نمره زیاد، ۴۱/۳ درصد نمره خیلی زیاد و ۱۱/۹ درصد نمره متوسط داده‌اند. همچنین ۴۲/۱ درصد از اعضای شوراهای نمره اهمیت سؤال مذکور را زیاد، ۳۶/۸ درصد نمره خیلی زیاد و ۱۵/۸ درصد نمره متوسط داده‌اند. میانگین نمره اهمیت پاسخ مردم ۴/۲۴ و میانگین نمره اهمیت پاسخ شوراهای برای سؤال مذکور ۴/۱۰ می‌باشد که نشانگر عدم تفاوت بین نظرات مردم و شوراهای است.

در یکی از سؤالات پرسشنامه مأخذ این بررسی، از نمونه مورد بررسی سؤال شده بود که میزان وظیفه‌شناسی و تعهد اعضای شورا چقدر می‌باشد؟ بررسی یافته‌های تحقیق نشان می‌دهد که سهم بیشتری از مردم (۴۲/۲ درصد)، معتقدند که میزان وظیفه‌شناسی و تعهد اعضای شورا زیاد است. میانگین نمره اهمیت پاسخ مردم ۴/۲۴ (از حداکثر نمره ۵) می‌باشد.

در پرسشنامه مأخذ این بررسی، از نمونه مورد بررسی سؤال شده بود که میزان مشارکت مردم در ارتباط با امور مختلف عمرانی، اجتماعی، خدماتی و... با شورا چقدر

می باشد؟ بررسی یافته‌های تحقیق نشان می‌دهد که اعضای شوراها و مردم، دیدگاه مشترکی راجع به میزان مشارکت مردم در ارتباط با امور مختلف عمرانی، اجتماعی، خدماتی و... با شورا دارند. ۵۴/۶ درصد از مردم به این سؤال نمره زیاد، ۲۴/۱ درصد نمره متوسط و ۲۱/۳ درصد نمره خیلی زیاد داده‌اند. همچنین ۴۲/۱ درصد از اعضای شوراها نمره اهمیت سؤال مذکور را زیاد، ۳۱/۶ درصد نمره متوسط و ۲۶/۳ درصد نمره خیلی زیاد داده‌اند. میانگین نمره اهمیت پاسخ مردم ۳/۹۷ و میانگین نمره اهمیت پاسخ شوراها برای سؤال مذکور ۳/۹۴ می‌باشد که نشانگر عدم تفاوت بین نظرات مردم و شوراهاست.

از دیدگاه مردم و اعضای شوراها، میانگین جمع نمره اهمیت برای سؤال مذکور، ۳/۹۶ (از حداکثر نمره ۵) می‌باشد.

در پرسشنامه مأخذ این بررسی، از نمونه مورد بررسی سؤال شده بود که میزان رضایت مردم از نحوه عملکرد شورا چقدر می‌باشد؟ بررسی یافته‌های تحقیق نشان می‌دهد که بیشترین جواب (۵۹/۳ درصد) مربوط به درجه اهمیت زیاد است. پس از آن به ترتیب درجه متوسط با (۲۵/۰ درصد)، درجه خیلی زیاد (۷/۴ درصد)، درجه کم (۷/۴ درصد) و درجه خیلی کم (۰/۹ درصد) قرار دارد.

بررسی نشان می‌دهد که بیشترین فراوانی پاسخ (۵۹/۳ درصد) مربوط به نمره زیاد است. میانگین نمره اهمیت پاسخ مردم ۳/۶۴ (از حداکثر نمره ۵) می‌باشد.

در پرسشنامه مأخذ این بررسی، از نمونه مورد بررسی سؤال شده بود که میزان دعوت شورا از مردم برای شرکت در جلسات رسمی در دفتر شورا چقدر می‌باشد؟ بررسی یافته‌های تحقیق بررسی نشان می‌دهد که ۷۴/۷ درصد از مردم به این سؤال نمره کم، خیلی کم و متوسط داده‌اند. میانگین نمره اهمیت پاسخ مردم ۲/۸۸ (از حداکثر نمره ۵) می‌باشد. در این مورد شوراها نمونه از مردم برای جلسات رسمی شورا دعوت به عمل نیاورده است.

بر اساس یافته‌های تحقیق، شوراها را اسلامی روستایی در بهبود وضعیت اقتصادی روستاییان در جهت توسعه روستایی، نقش داشته و نشانه‌هایی از بهبود وضعیت

اقتصادی مشاهده می‌شود. علیرغم ضعف‌های عملکردی شوراها نمونه در حوزه اقتصادی، بهبود وضعیت اقتصادی در بخشهایی از عملکردهای اقتصادی مشاهده می‌شود و عملکرد مثبتی داشته‌اند. چراکه پیگیری‌هایی در عمل صورت پذیرفته و بخشی از مشکلات حل شده است.

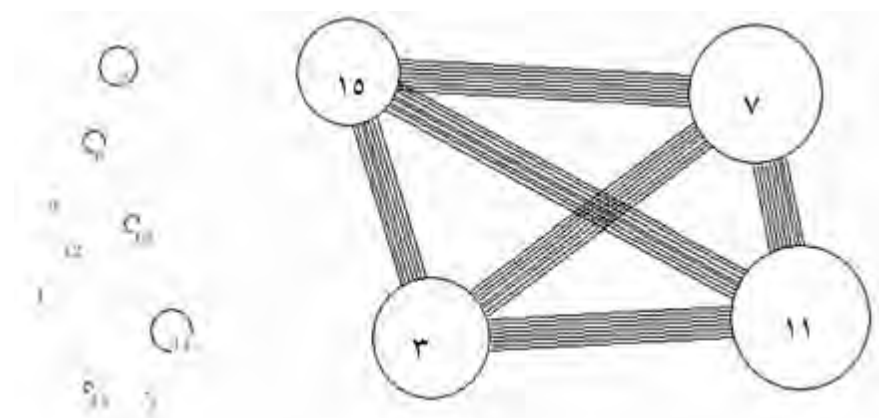
بر اساس نتایج، عملکرد شوراها در بعد اجتماعی بیشترین تاثیر در بهبود وضعیت تشکیل جلسات عمومی با نرخ ۵/۵۸ در مرتبه اول قرار دارد. این متغیر در آزمون فریدمن بیشترین میزان را به خود اختصاص داده است.

بررسی‌ها نشان می‌دهد که اعضای شوراها و مردم نسبت به اهمیت وظیفه‌ی تشکیل جلسات عمومی برای زمینه‌سازی مشارکت اهالی دیدگاه مشترکی دارند. همچنین ۴۸/۶ درصد از مردم به این سؤال نمره زیاد و ۳۸/۵ درصد نمره خیلی زیاد داده‌اند. علاوه بر این ۵۷/۹ درصد از اعضای شوراها نمره زیاد و ۲۶/۳ درصد نمره خیلی زیاد داده‌اند.

بررسی نشان می‌دهد که اعضای شوراها و مردم، دیدگاه مشترکی راجع به میزان صمیمیت، همکاری و مشارکت اهالی با شورا در انجام کارهای روستا دارند. حدود ۴۵/۰ درصد از مردم به این سؤال نمره زیاد، ۴۱/۳ درصد نمره خیلی زیاد و ۱۱/۹ درصد نمره متوسط داده‌اند.

در میزان وظیفه‌شناسی و تعهد اعضای شورا بررسی جدول فوق نشان می‌دهد که مردم (۴۱/۳ درصد)، معتقدند که میزان وظیفه‌شناسی و تعهد اعضای شورا خیلی زیاد است.

در میزان برگزاری جلسات عمومی سالانه شورا سهم بیشتری از اعضای شوراها (۴۷/۴ درصد)، نسبت به مردم (۲۶/۷ درصد)، معتقدند که میزان برگزاری جلسات عمومی سالانه شورا به تعداد دو تا سه نوبت است.



شکل ۱. تقارن مربوط به میزان مشارکت مردم و شوراهای یکدیگر، از دیدگاه مردم.

راهنما:

- دایره ۳ - میزان همکاری مردم روستا با شورا در امور عمرانی، اجتماعی، خدماتی و فرهنگی
- دایره ۷ - میزان تمایل مردم برای همکاری با شورا
- دایره ۱۱ - میزان کمک اهالی روستا به یکدیگر
- دایره ۱۵ - میزان رضایت مردم از عملکرد شورا

جدول ۲. اهمیت مشکلات و نیازهای اساسی روستاها از دیدگاه مردم و اعضای شوراهای روستایی

مشکلات و نیازهای اساسی	آزمون	فریدمن Rank	سطح معناداری
درآمد و اشتغال	۳/۷۴	۰/۶۵۰	
زیربنایی و عمرانی	۳/۲۸	۰/۰۰۰	
کشاورزی	۲/۰۶	۰/۳۰۰	
جذب اعتبارات برای احداث و بهره‌برداری طرحها	۶/۰۴	۰/۴۶۰	

ماخذ: مطالعات میدانی نگارنده، ۱۳۸۶.

شکل شماره ۱ نشان می‌دهد دیدگاه‌های مردم نسبت به میزان مشارکت مردم با یکدیگر و شورای روستا چگونه است. بیشترین تقارن در دایره‌های شماره ۷، ۱۱ و ۱۵ دیده می‌شود. با توجه به خطوط بین دایره‌ها که میزان تقارن و ارتباط دو موضوع مورد بررسی را نشان می‌دهد، بیشترین فراوانی پاسخ‌ها در نمره «زیاد و خیلی زیاد» مشاهده می‌شود. این موضوع به منزله اهمیت مسائل در نظر مردم و مشترک بودن دیدگاه آنان نسبت به این مسائل است.

بیشترین ارتباط و تقارن را شماره‌های ۳، ۷، ۱۱ و ۱۵ دارا هستند. تقارن‌ها به ترتیب در زمینه‌های «کمک اهالی به یکدیگر»، «ابراز و آمادگی اهالی برای کمک به شورا»، «همکاری اهالی با شورا» و «رضایت مردم از عملکرد شورا» می‌باشد.

در روستاهای مورد مطالعه، مشکلات و نیازهای اساسی به ترتیب مشکلات درآمد و اشتغال، مشکلات زیربنایی و عمرانی و مشکلات کشاورزی بوده است. این مشکلات به ترتیب در جدول شماره ۲ با استفاده از آزمون فریدمن نیز مشاهده می‌شود.

مقایسه دیدگاه‌های مردم و اعضای شوراهای طبق جدول شماره ۲ مبین تفاوت معنادار در بخش مشکلات زیربنایی و عمرانی است. از دیدگاه مردم، مشکلات زیربنایی و عمرانی سهم بیشتری را نسبت به دیدگاه اعضای شوراهای داراست. این موضوع در یافته‌های تحقیق مشاهده می‌شود که میانگین مشکل مذکور از نظر مردم ۴/۴۳ و از دیدگاه اعضای شوراهای ۳/۶۳ می‌باشد.

جدول ۳. میزان پیگیری شوراها برای جذب اعتبارات دولتی از نظر مردم و اعضای شوراها

میزان پیگیری		کد	مردم		شوراها		جمع	
درصد	تعداد		درصد	تعداد	درصد	تعداد	درصد	تعداد
خیلی کم	۱	۰/۹	۱	۰	۰	۰/۸	۱	
کم	۲	۱۰/۱	۱۱	۰	۰	۸/۶	۱۱	
متوسط	۳	۳۶/۷	۴۰	۸	۴۲/۱	۳۷/۵	۴۸	
زیاد	۴	۴۲/۲	۴۶	۹	۴۷/۴	۴۳	۵۵	
خیلی زیاد	۵	۱۰/۱	۱۱	۲	۱۰/۵	۱۰/۲	۱۳	
جمع		۱۰۰	۱۰۹	۱۰۰	۱۹	۱۰۰	۱۲۸	
میانگین جمع نمره اهمیت		۳/۵۰		۳/۶۸		۳/۵۳		

مأخذ: مطالعات میدانی نگارنده، ۱۳۸۶.

نظرات اعضای شوراها و همچنین دیدگاه مردم روستا در زمینه درآمد و اشتغال بیشترین همپوشانی را نسبت به یکدیگر دارد. همچنین این مشکل بیشترین دغدغه (میانگین ۴/۶۷) مردم و اعضای شوراهاست.

مهمترین اقدام شوراها در انجام وظایف خود از دیدگاه مردم روستاهای مورد مطالعه پیگیری بهسازی مسکن روستاییان با میانگین ۳/۸۰ است. پس از آن انجام وظیفه پیگیری برای جذب اعتبارات دولتی بوده که میانگین آن ۳/۵۰ می باشد. پیگیری برای بهبود وضعیت کشاورزی در رده‌ی سوم میزان انجام وظایف قرار دارد که میانگین ۳/۱۹ می باشد.

جدول ۴. میزان پیگیری شوراها برای بهبود وضعیت کشاورزی روستاها از دیدگاه مردم

میزان پیگیری	کد	مردم	
		درصد	تعداد
خیلی کم	۱	۳/۷	۴
کم	۲	۱۷/۴	۱۹
متوسط	۳	۴۲/۲	۴۶
زیاد	۴	۲۹/۴	۳۲
خیلی زیاد	۵	۷/۳	۸
جمع		۱۰۰	۱۰۹
میانگین جمع نمره اهمیت		۳/۱۹	

مأخذ: مطالعات میدانی نگارنده، ۱۳۸۶.

در سؤال شماره ۴ پرسشنامه مأخذ این بررسی، از نمونه مورد بررسی سؤال شده بود که وظیفه پیگیری برای بهبود وضعیت کشاورزی چقدر به انجام رسیده است؟ بررسی



جدول ۵. عملکرد شوراهای در امور مختلف اقتصادی، اجتماعی و مشارکت روستاها
از دیدگاه مردم به ترتیب اهمیت

میانگین	متغیرها
۴/۲۴	میزان صمیمیت، همکاری و مشارکت اهالی با شورا در انجام امور روستا
۴/۲۴	میزان وظیفه‌شناسی و تعهد اعضای شورا
۴/۱۱	میزان ارتباط صمیمی، دوستانه و عاطفی اعضای شورا با مردم
۳/۹۷	میزان مشارکت در ارتباط با امور مختلف عمرانی، اجتماعی و خدماتی با شورا
۳/۸۰	بهبود وضعیت زیرساختی، عمرانی و مسکن
۳/۶۳	میزان توجه و عنایت شورا برای حل مشکلات و انجام سریع کارها
۳/۵۰	میزان دریافت نظرات، پیشنهادات و انتقادات مردم توسط شورا
۳/۵۰	میزان انجام وظیفه‌ی پیگیری برای جذب اعتبارات دولتی
۳/۳۸	میزان انجام وظیفه‌ی برگزاری جلسات عمومی شورا با مردم
۳/۲۲	میزان انجام وظیفه‌ی دعوت از مسئولان و جلسات مشترک با آنها
۳/۱۹	بهبود وضعیت کشاورزی
۳/۱۱	میزان انجام وظیفه‌ی نگهداری تأسیسات عمومی و دارایی‌های روستا
۳/۱۱	میزان برگزاری جلسات عمومی سالانه شورا
۳/۰۶	بهبود وضعیت اجتماعی و فرهنگی
۲/۸۸	میزان دعوت شورا از مردم برای شرکت در جلسات رسمی در دفتر شورا
۲/۵۴	بهبود وضعیت درآمد و اشتغال
۲/۳۱	بهبود وضعیت بهداشت و درمان

مأخذ: مطالعات میدانی نگارنده، ۱۳۸۶



دو فصلنامه مدیریت شهری
Urban Management
شماره ۲۴ پاییز و زمستان ۱۳۸۸
No.24 Autumn & Winter

۳۵

یافته‌های جدول فوق نشان می‌دهد که سهم بیشتری از مردم (۴۲/۲ درصد)، به وظیفه‌ی پیگیری برای بهبود وضعیت کشاورزی نمره‌ی متوسط داده‌اند. پس از آن نمره زیاد (۲۹/۴ درصد) قرار گرفته است. اگر به‌طور قراردادی، به خیلی کم نمره ۱، کم ۲، متوسط ۳، زیاد ۴ و خیلی زیاد نمره ۵ دهیم، خواهیم دید که میانگین نمره داده شده از سوی مردم، ۳/۱۹ (از حداکثر نمره ۵) می‌باشد.

جدول ۶. عملکرد شوراهای نمونه در بهبود وضعیت مشارکت از دیدگاه مردم و اعضای شوراها

متغیر	آزمون	فریدمن Rank	سطح معناداری
میزان همکاری و مشارکت مردم در امور روستا		۲۸/۲	۰/۹۳۰
میزان آمادگی مردم در کمک و همکاری با شورا		۹۱/۲	۰/۰۱۴
میزان کمک مردم به همدیگر		۸۹/۲	۰/۴۲۰

مأخذ: مطالعات میدانی نگارنده، ۱۳۸۶.

یافته‌ها حاکی است، ۳۶/۷ درصد از مردم به این انجام وظیفه، نمره اهمیت زیاد و خیلی زیاد داده‌اند. بر اساس اینکه مشکلات بخش زیربنایی و عمرانی در ردیف دوم مشکلات مهم مردم قرار دارد. لذا میزان لزوم ارتباط با ارگانهای عمرانی و زیربنایی از نظر مردم دارای میانگین ۴/۵ و از نظر شوراهای ۴/۳۱ می‌باشد. این امر نشانگر وجود مشکلات زیربنایی و عمرانی است که هر چند بخشی از امور زیربنایی و عمرانی مثل برق، آب، مخابرات و راه

در جدول فوق مقایسه دیدگاه‌های مردم و اعضای شوراهادر متغیر «میزان آمادگی مردم در کمک و همکاری با شورا» تفاوت معناداری (۰.۰۱۴) بین دیدگاه آنان نشان می‌دهد. مردم آمادگی به همکاری با شورا را (با میانگین ۴/۳۰) دارند و نشان می‌دهد شوراها با توجه به عملکرد خود در ارتقای وضعیت مشارکت مردم نقش مهمی داشته‌اند.

نتیجه‌گیری

بر اساس مباحث فوق، نتایج و پیشنهادهایی را می‌توان ارائه داد. نتایج این تحقیق نشان می‌دهد که عملکرد شوراهای اسلامی در جلب مشارکت مردم روستاها موفقیت داشته‌اند. با توجه به اینکه در فرایند توسعه روستایی ایران یک نظام مشارکتی حاکم است و به دلیل اینکه مردم محلی در امور و مسائل زندگی خود با مسؤولان محلی (شوراهای اسلامی روستایی) برای رفع مشکلات خود مشارکت می‌نمایند، برنامه‌ریزی توسعه محلی نتایج مثمرتری به دست می‌دهد.

یکی از عوامل مهم برای جلب مشارکت مردم در توسعه محلی، میزان توفیق شوراهای اسلامی در انجام وظایف قانونی آنهاست. اصولاً انجام وظیفه قانونی، خدمت صادقانه و پیگیری‌های مجدانه برای حل مشکلات مردم، بازخورد مثبتی را به دنبال خواهد داشت. در این تحقیق نیز میزان آمادگی مردم برای همکاری با شورا از نتایج مثبت انجام وظیفه قانونی، تعهد و خدمت خالصانه اعضای شورا نسبت به حل مشکلات روستا بوده است. یکی دیگر از مؤلفه‌های اساسی در جلب مشارکت مردم، میزان ارتباط اعضای شورا با مردم است. درخواست شرکت در جلسات، ارتباط مستقیم و مستمر با مردم در موفقیت شوراها نقش قابل ملاحظه‌ای دارند. یافته‌های تحقیق نشان داد که میزان دعوت شورا از مردم برای شرکت در جلسات رسمی، میزان مراجعه مستقیم و حضوری مردم به دفتر و در هر جای روستا، حاکی از موفقیت شوراهای مورد مطالعه در برقراری و تثبیت یک نظام مشارکتی در برنامه‌های توسعه روستایی بوده است.

منابع

۱. پاپلی یزدی، محمدحسین و ابراهیمی، محمد امیر (۱۳۸۱) نظریه‌های توسعه روستایی، تهران: انتشارات سمت.
۲. حاجی ابراهیم‌زاده، تبسم (۱۳۸۳) سنجش عملکرد شوراهای اسلامی نمونه با شاخصهای اجتماعی، دانشکده علوم اجتماعی دانشگاه تهران.
۳. سالنامه آماری استان مرکزی (۱۳۸۴) سازمان مدیریت و برنامه ریزی استان مرکزی.
۴. شکوری، علی (۱۳۷۸) پژوهشی در توسعه و مشارکت در روستاهای برگزیده استان آذربایجان شرقی، پژوهشهای جغرافیایی، شماره ۳۷.
۵. صالح‌نسب، غلامحسین (۱۳۷۱) سازمان جهانی خواروبار و کشاورزی، یادگیری و زندگی، ناشر معاونت امور اجتماعی وزارت جهادسازندگی.
۶. عربی، سیدهدادی و لشکری، علیرضا (۱۳۸۳) توسعه در آینه تحولات، تهران: انتشارات پژوهشکده حوزه و دانشگاه و سمت.

- 7- Ericson, Jenny A. 2004, a participatory approach to conservation in the cala kmul Biosphere Reserve, Campeche, Mexico, Landscape urban planning.
- 8- Brent Lackey, Steven, Freshwater, David & Rupasingha, Anil, 2002, Factors Influencing Local Government Cooperation in Rural Areas: Evidence from the Tennessee Valley, economic development quarterly, Vol. 16 No. 2, Sage Publications.