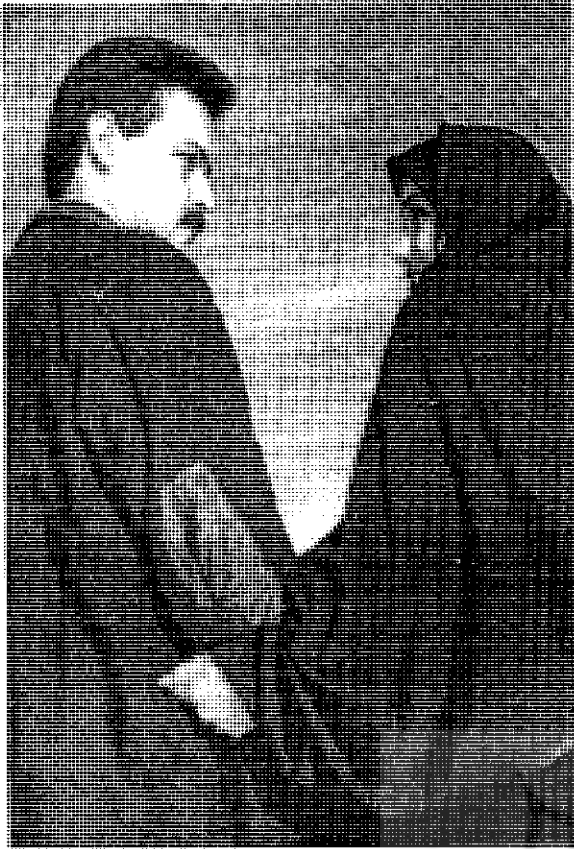


# خانواده‌ی خود را بشناسیم



● خانواده نقش عامل واسطه‌ای را ایفا می‌کند که پیش از ارتباط مستقیم فرد با گروه‌ها، سازمان‌ها و مؤسسه‌های اجتماعی، انتقال ارزش‌ها، هنجارهای اجتماعی و میراث فرهنگی را بر عهده دارد.

● کنت می‌گوید انسان بر پایه‌ی حس نوع‌دوستی، به صورت فطری به سوی تشکیل خانواده گرایش پیدا کرده و بدین ترتیب نهاد خانواده تحقق پذیرفته است.

خانواده یکی از نخستین نهادهای اجتماعی است که شالوده حیات اجتماعی محسوب می‌شود و گذشته از وظیفه‌ی فرزندآوری و پرورش کودک و در نتیجه استمرار نسل‌ها و بقای نوع بشر، وظایف گوناگون دیگری از قبیل فعالیت‌های اقتصادی، آموزش و پرورش و اجتماعی کردن فرد را نیز بر عهده دارد. خانواده نوعی عامل واسطه به‌شمار می‌آید که پیش از ارتباط مستقیم فرد با گروه‌ها، سازمان‌ها و مؤسسه‌های اجتماعی، نقش مهم را در انتقال ارزش‌ها، هنجارهای اجتماعی و میراث‌های فرهنگی ایفا می‌کند. با توجه به این‌که خانواده با

می‌دهند، به کار برد. از نظر مک ایور خانواده گروهی است که صفت ویژه آن، استقرار روابط جنسی مشخص و پایاست که طی آن امکان تولیدمثل و تربیت فرزندان حاصل می‌آید (سازگارا؛ ص ۱۵۲، ۱۳۷۷).

خانواده گروهی از افراد است که با ارتباط‌های خویشاوندی به گونه‌ای مستقیم پیوند یافته‌اند و اعضای بزرگسال آن مسئولیت مراقبت از کودکان را بر عهده دارند. پیوندهای خویشاوندی، ارتباط‌های میان افراد است که یا از طریق ازدواج برقرار شده‌اند و یا از طریق تبار، که خویشاوندان خونی (مادران، پدران، فرزندان دیگر، پدربزرگ‌ها و غیره) را با یکدیگر مرتبط می‌کند، به وجود آمده‌اند.

خانواده از نظر وسعت ابعاد، به دو نوع اصلی و مهم تقسیم می‌شود:

۱- خانواده زناشویی (هسته‌ای) که تنها از شوهر، زن و فرزندان تشکیل شده است. این خانواده که بر وابستگی ناشی از ازدواج تکیه دارد، در ایران در حال گسترش بوده و در جوامع صنعتی غرب نیز بسیار رایج است.

۲- خانواده همخون (گسترده) که از اشخاصی تشکیل شده است که به علت بستگی‌های نسبی و خونی، با یکدیگر مرتبط هستند و به‌طور معمول تعداد افراد آن از خانواده مبتنی بر زناشویی بسیار بیش‌تر است و شامل پدر و مادر بزرگ، عمه، خاله، دایی، عمو یا فرزندان آن‌ها و افراد دیگر می‌شود. به عبارت دیگر خانواده گسترده، شامل دو یا چند خانواده هسته‌ای وابسته است.

نظام پایگاهی جامعه در ارتباط است. پایگاه اجتماعی فرد نیز تاحد بسیاری بر پایگاه اجتماعی خانواده متکی خواهد بود.

امروزه مطالعه خانواده به عنوان یک نهاد اجتماعی و سلول اصلی جامعه، یا کوچک‌ترین واحد بنیادی جامعه، مورد توجه بسیاری از جامعه‌شناسان، مردم‌شناسان و روان‌شناسان اجتماعی قرار دارد. خانواده، یعنی کوچک‌ترین واحد اجتماعی که از آن در آثار فلاسفه یونان نظیر کنفوسیوس و افلاطون به‌عنوان مهم‌ترین مرکز شکل‌گیری تجارب اجتماعی نوع انسان یاد شده است. اگوست کنت جامعه‌شناس معروف، بررسی‌های جامعه‌شناسانه خود را بر پایه سه عنصر فرد، خانواده و جامعه مدنی نهاده است. کنت بر این باور بود که در نهاد انسان دو تمایل وجود دارد: ۱- احساس خودخواهی، ۲- احساس نوع‌دوستی. او که خانواده را بینان جامعه‌ی مدنی می‌خواند، می‌گفت انسان بر پایه حس نوع‌دوستی، به صورت فطری به سوی تشکیل خانواده گرایش پیدا کرده و بدین ترتیب نهاد خانواده تحقق پذیرفته است.

خانواده :

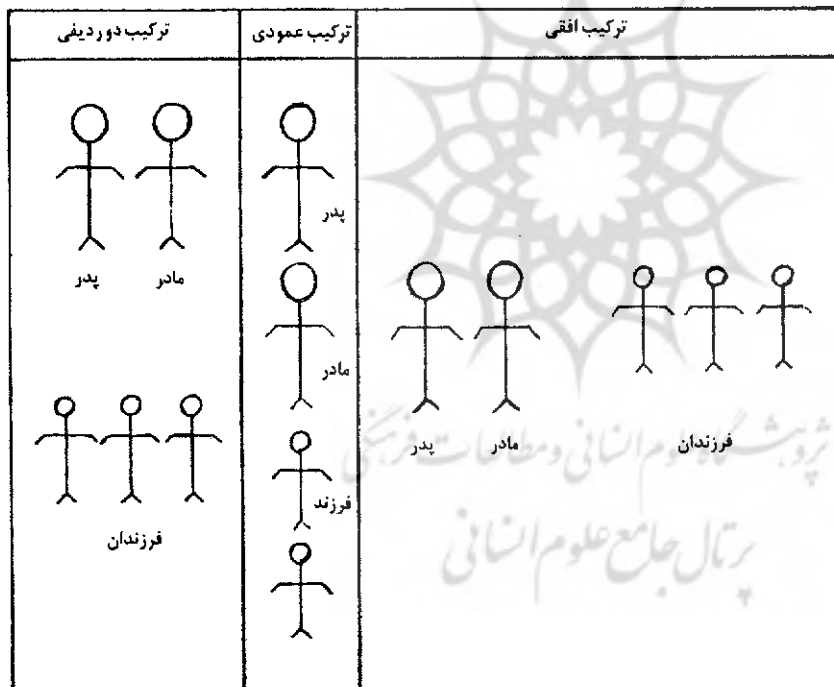
اصطلاح خانواده را می‌توان در مجموع اسلاف، اخلاف، خویشاوندان جانبی و والدین متعلق به یک دودمان و یا جمع زوجین و فرزندان آنان که نخستین سلول و با واحد حیات طبیعی اجتماعی را تشکیل

## مقایسه‌ی ویژگی‌ها، نقش‌ها و وظایف در خانواده‌های هسته‌ای و گسترده

خانواده‌ی هسته‌ای	خانواده‌ی گسترده	ضابطه
کم	بسیار	تعداد فرزندان
کوچک	بزرگ	بعد خانواده
خانه‌ی سالمندان	خانواده	مسئول نگاهداری سالخوردگان
تخصصی و بازرگانی	خانواده	فراغت و تفریحات
مدرسه	خانواده	مسئول آموزش
سست	قوی	شبهه‌ی روابط همسایگی
تساوی زن و مرد	مرد برتر است	تساوی زن و مرد
بر عهده‌ی دختر و پسر	بر عهده‌ی خانواده	انتخاب همسر
کم	بسیار	وابستگی فرد به خانواده
مدرسه	خانواده	مسئول پرورش مذهبی
کم	بسیار	درجه‌ی ثبات

● زمانی که کودک به تدریج بزرگ‌تر می‌شود، در قبال رفتار خود به جست و جوگری و مسئولیت‌پذیری بیش‌تری برمی‌آید. در این هنگام نوع رفتار والدین با او، باید به گونه‌ای باشد که کم‌تر بر روی وظیفه و مسئولیت تأکید کند.

شکل ۱- ترکیب قدرت در خانواده



### خانواده‌ی هسته‌ای:

آنچه در این‌جا مورد بحث ماست، ویژگی‌های خانواده‌ی هسته‌ای در ابعاد گوناگون وسعت، قدرت، نوع ارتباط و... است؛ چرا که خانواده‌ی هسته‌ای شکل مسلط خانواده در جوامع امروزی را تشکیل می‌دهد و تقریباً می‌توان ادعا کرد که خانواده هسته‌ای پدیده‌ای جهانی به‌شمار می‌آید. اصطلاح خانواده زن و شوهری، با ازدواج رابطه دارد و هیچ‌یک از بستگان دیگر را شامل نمی‌شود. سلول اصلی خانواده از زن و شوهری تشکیل شده است که اغلب بر اثر علاقه با یکدیگر ازدواج کرده‌اند. در این خانواده بیش از هر چیز رضایت و خشنودی فردی اهمیت دارد.

دلایل دگرگونی خانواده و گرایش بیش از پیش آن به تبدیل شدن به خانواده هسته‌ای، عللی مانند تحرک، موقعیت شغلی، دگرگونی در مسکن و ایجاد مراکز شهری جدید ذکر شده که مطالعات بسیاری را در مورد خانواده هسته‌ای به دنبال داشته است.

### ترکیب قدرت در خانواده:

پارسنز چهار ساخت قدرت در خانواده را از یکدیگر متمایز می‌کند:

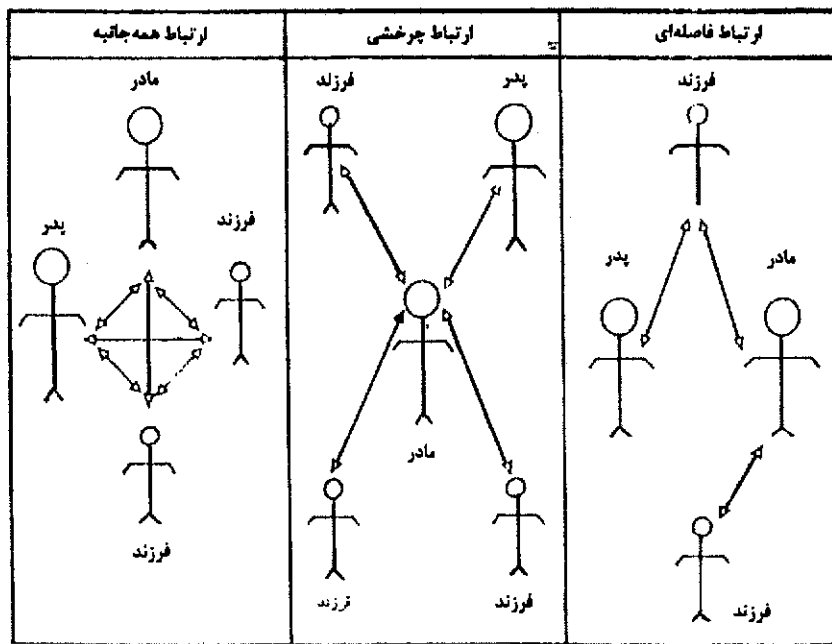
- ۱- قدرت در درون خانواده پراکنده است؛ یعنی برخی از افراد خانواده نسبت به دیگر اعضای آن نفوذ بیش‌تری دارند؛
- ۲- وجود حداقل دو قدرت متمایز؛
- ۳- وجود دو قدرتی که یکی مبتنی بر مدیریت اقتصادی و نان‌آوری است و دیگری جنبه هدایت و رهبری دارد؛
- ۴- قدرت دوگانه است اما مبتنی بر سن و جنس است؛ شوهر یا پدر که نان‌آور است، زن یا مادر که مربی است و کودک که تبعیتی دوگانه دارد (محسنی: ص ۱۳۷۸، ۳۰۶).

سوی دیگر والدین نیز قدرت کنترل و اقتاع فرزندان را بدون آن‌که روحیه آن‌ها صدمه بخورد، دارند. در ترکیب عمودی قدرت، چنان که شخص اول خانواده پدر باشد، آن خانواده پدرسالار است ولی اگر شخص اول سلسله مراتب قدرت، مادر باشد، خانواده، خانواده‌ای مادرسالار به‌شمار می‌آید.

چنان‌که در شکل ۲.۱ ملاحظه می‌کنید، اثرات متعامل از طریق برقراری رابطه و گفت‌وگو به‌وجود می‌آید. در این طریقه، برابر شکل‌های زیر، اثرات متعامل به سه صورت کانال ارتباطی، چرخشی و فاصله‌ای برقرار می‌شود.

در باره ترکیب قدرت در خانواده بحث‌های رایج‌تری شده است؛ همچنان‌که در شکل ۱.۱ مشاهده می‌کنید، در ترکیب افقی، قدرت به‌صورت متقارن و مناسب اعمال می‌شود. در ترکیب عمودی، اعمال قدرت شبیه به جدایی سازمانی نیروهای مسلح است که در آن هر فرد به‌جز فرماندهی اصلی، تحت فرماندهی فرد بالاتر است. در ترکیب دوردینی، این امر، همبستگی داخلی را به‌وجود می‌آورد ولی قدرت بین نسل‌ها متفاوت است. آنچه که انتظار می‌رود در ترکیب قدرت گسترش یابد، ترکیب افقی قدرت است که در این حال فرزندان، والدین را کنترل کرده و اقتاع به کار صحیح می‌کنند و از

شکل ۲-۱ برقرار از تباط در خانواده



ابتدا به برخی از نتایج بالقوه رفتار والدینی که در سراسر سال‌های رشد فرزند خود، از سبک وظیفه‌مدار قوی - رابطه مدار ضعیف (ربع اول شکل بالا) استفاده می‌کنند، توجه می‌کنیم. برای مثال آن‌ها به فرزند خود می‌گویند تا زمانی که تو در این خانه زندگی می‌کنی، در ساعت ده به خانه مراجعت خواهی کرد و تابع مقرراتی که تعیین کرده‌ایم، خواهی بود.

در این رفتار، دو نوع پیش‌بینی وجود دارد: یکی این که فرزند آن‌ها چمدان خود را ببندد و در نخستین فرصت خانه را ترک کند و دیگر این که تسلیم قدرت والدین خود شود و در سراسر زندگی، شخصی بسیار منفعل بار بیاید و همیشه نیازمند کسی باشد که به او بگوید «چه بکن» و «چه نکن».

به احتمال بسیار، یکی از نتایج رفتار والدینی که منحصر از یک سبک بی‌نهایت وظیفه - رابطه مدار قوی (ربع دوم) استفاده می‌کنند، عارضه به اصطلاح «بیجه ننه بودن» است. این نوع رفتار حتا امکان دارد هنگامی که کودک از نظر تقویمی یک بزرگسال به‌شمار می‌آید، او را از نظر روانی، همچنان متکی به والدین خود نگه دارد. تا برای او تصمیم بگیرند.

اگر والدین تنها رفتاری ملاحظه‌گرانه یا پرمراعات داشته باشند، اما هرگز هیچ‌یک از فعالیت‌های کودک خود را سامان ندهند و او را با وظایف و مسئولیت‌های آشنا نکنند (نوع رفتار ربع سوم)، ممکن است کودک آن‌ها «لوس و نرو» بار بیاید و در

و دادن فرصت به زیردستان برای استفاده از توانایی‌های بالقوه‌شان، میان خود و اعضای گروه (زیردستان) خویش برقرار کند. گفتنی است که این رفتار به وسیله حمایت اجتماعی - عاطفی، دوستی و اعتماد متقابل مشخص می‌شود.

۳. اثربخشی: وقتی که سبک و روش فرد، با یک

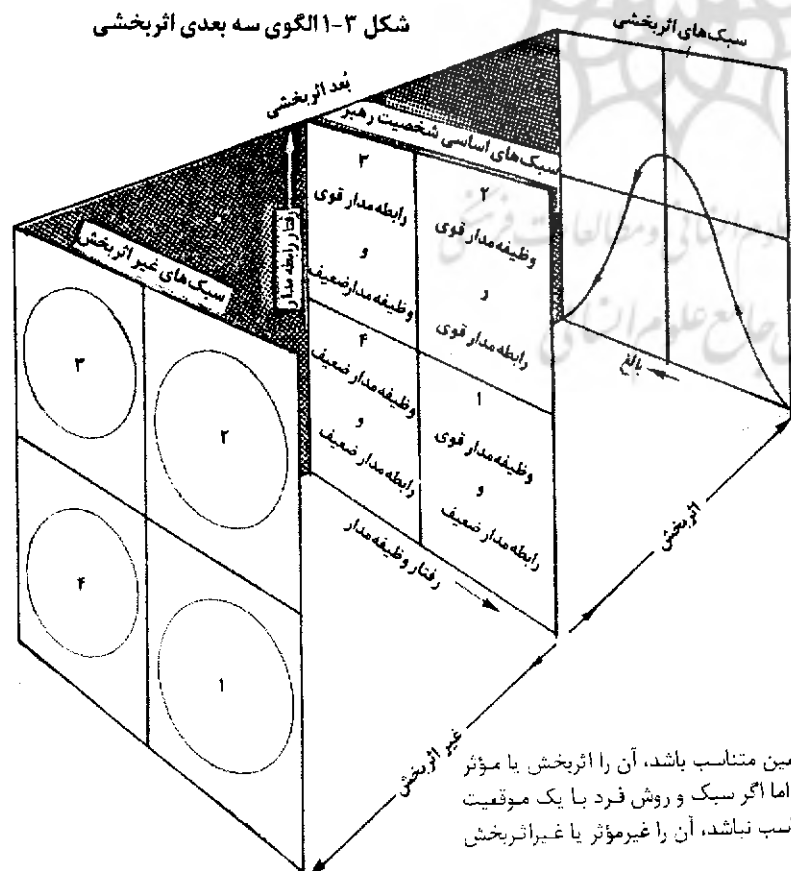
در فرم ارتباط همه‌جانبه، هر یک از اعضای خانواده از طریق این کانال با یکدیگر ارتباط دارند. در فرم چرخشی یک نفر از اعضای خانواده به‌عنوان واسطه، ارتباط بین افراد را برقرار می‌کند که به‌طور معمول مادر این نقش را بر عهده دارد و بالاخره فرم فاصله‌ای نشان می‌دهد که در اثرات متعامل افراد خانواده، شکافی وجود دارد. شکلی نیست که شکل مطلوب روابط، ارتباط همه‌جانبه است؛ چنان‌که هیچ‌یک از اعضای خانواده نسبت به موضوعاتی که در خانواده رخ می‌دهد، بی‌اطلاع نیستند و نسبت به حل یا انجام و یا اصلاح آن‌ها، احساس تعهد و مسئولیت می‌کنند. اما در ارتباط چرخشی، فردی که واسطه بین سایر افراد به‌شمار می‌آید، نسبت به موضوعات و مشکلات خانواده آگاه است و برحسب شرایط و تشخیص خود، آن‌ها را به هر یک از اعضای خانواده منتقل می‌کند. در این‌جا فشار قبض و بسط روابط، بر فرد واسطه اعمال می‌شود؛ به گونه‌ای که پس از مدتی، فرد واسطه کاملاً فرسوده و خسته می‌شود. این امر را در خانواده‌هایی که به‌ویژه مادر واسطه ارتباطات است، به راحتی می‌توان دید.

در چگونگی برقراری ارتباط بین اعضای خانواده، می‌توان از مدل سه‌بعدی اثربخشی نیز بهره گرفت. برای توضیح این الگو، ابتدا نیازمند تشریح چندین مفهوم هستیم:

۱. رفتار وظیفه‌مدار: این رفتار، به حد و اندازه‌ای که احتمال دارد یک رهبر یا یک فرد، نقش‌های اعضای گروه (زیردستان) خود را سازمان دهد، تعریف کند و یا توضیح دهد که هر یک قرار است چه فعالیت‌هایی را انجام دهند و این وظایف چه وقت، کجا و چگونه باید عملی شوند، اشاره می‌کند.

۲. رفتار رابطه‌مدار: این رفتار به حد و اندازه‌ای رابطه‌ی شخصی‌ای اشاره می‌کند که احتمال دارد یک فرد به‌وسیله‌ی گشودن مجاری ارتباط، تفویض مسئولیت

شکل ۳-۱ الگوی سه بعدی اثربخشی



وضعیت معین متناسب باشد، آن را اثربخش یا مؤثر می‌گوییم، اما اگر سبک و روش فرد با یک موقعیت معین متناسب نباشد، آن را غیرمؤثر یا غیراثربخش می‌نامیم.

بزرگسالی به شخصی مبدل شود که اندک لغتایی به قولعد و مقررات و یا رعایت حقوق دیگران ندارد. سبک رفتار وظیفه - رابطه مدار ضعیف (ربع چهارم)، هم می تواند ویژگی قشر بالای جامعه باشد و هم می تواند در میان قشر پایین جامعه دیده شود. در این نوع رفتار، کودک به جای این که محصول سبک رفتار والدینش باشد، محصول محیط اجتماعی خود می شود. در مورد قشر بالای جامعه، این مسئولیت ممکن است به یک مدرسه خصوصی واگذار شود در حالی که در مورد قشر پایین، کودک اغلب به خودش واگذار می شود و یاد می گیرد که چگونه با رخدادهای محیط خود مبارزه کرده و دست و پنجه نرم کند.

مناسب ترین سبک رفتار والدین با کودکان، در سال های پیش از مدرسه، سبک وظیفه مدار قوی، رابطه مدار ضعیف (ربع اول) است. حتی هنگامی که کودک مدرسه رفتن را آغاز می کند، والدین باید تا اندازه بسیاری به تنظیم و سامان دهی رفتار او بپردازند. کودک در این سن، هنوز به اندازه های بالغ نیست که خود مسئولیت چندانی را قبول کند. در این مرحله، همچنان که کودک بالغ می شود، ممکن است مناسب ترین رفتار آن باشد که والدین با نشان دادن اعتماد و احترام بیش تر به او رفتار رابطه مدار خود را توسعه دهند. در این هنگام، رفتار والدین با فرزندشان را می توان به صورت رفتار وظیفه مدار قوی - رابطه مدار قوی (ربع دوم) مشخص کرد.

زمانی که کودک به تدریج بزرگ تر می شود و پا به دبیرستان یا دانشگاه می گذارد، در قبال رفتار خود به جست و جویی و مسئولیت پذیری بیش تری برمی آید. در این هنگام نوع رفتار والدین با او باید به گونه ای باشد که بر روی وظیفه و مسئولیت تأکید کند و همچنین با حمایت اجتماعی - عاطفی همراه باشد (ربع سوم). این بدان معنی نیست که زندگی کودک در این مرحله، ساخت کم تری خواهد داشت بلکه این ساخت به جای این که از بیرون به وسیله والدین اعمال شود، از درون و به وسیله خود «شخص جوان» اعمال خواهد شد. هنگامی که این اتفاق در سیکل زندگی می افتد، نه تنها تأکید بر سامان دهی کاهش می یابد، بلکه زمان مناسب برای بریدن «بند ناف» روانی و هدایت رفتار در جهت ربع چهارم فرا می رسد. کودک اینک نه تنها می تواند اغلب فعالیت هایی را که در آن ها درگیر است، خود سامان دهد، بلکه می تواند بر حسب نیازهای اجتماعی و عاطفی خود، خویشننداری و کنترل شخصی اعمال کند. در این مرحله، رفتار وظیفه مدار ضعیف - رابطه مدار ضعیف (ربع چهارم)، مناسب ترین سبک رابطه میان کودک و والدین به نظر می رسد (پال هرسی اکت پلانچارد؛ ص ۱۴۸-۱۳۰: ۱۳۶۸).

باید به این نکته توجه داشت که افراد بنابر موقعیت خود در خانواده، لازم است سبک خود را داخل چهار ربع مذکور در هر جهتی تغییر دهند تا بتوانند متناسب با یک وضعیت خاص رفتار کنند.

در ارتباط میان زن و شوهر نیز این الگوی سه بعدی اثر بخشی، کاملاً قابل اجراء است. چنان که ما افراد را از نظر بلوغ به سه سطح زیر متوسط، متوسط و روی متوسط تقسیم می کنیم. در برخورد و ارتباط با افراد دارای بلوغ زیر متوسط، رفتار وظیفه مدار قوی (ربع اول) بیش ترین احتمال موفقیت را دارد، در حالی که در کار با افراد دارای بلوغ متوسط، سبک های ربع دوم و سوم مناسب ترین به نظر می رسند و سبک ربع چهارم نیز در ارتباط با افراد دارای بلوغ روی متوسط، بالاترین احتمال موفقیت را دارد.

کاملاً روشن است که موقعیت افراد در خانواده هسته ای، به شوهر بمعنوی پدر، همسر بمعنوی مادر، پسر بمعنوی برادر و دختر بمعنوی خواهر محدود می شود. سایر وضعیت هایی که امکان دارد در خانواده هسته ای وجود داشته باشد، بسیار محدود است. برای مثال زندگی کردن یک زوج متأهل با پدر و مادر یکی از طرفین، معمولاً غیر منتظره به نظر می رسد. بدین ترتیب هر یک از وضعیت های طبیعی افراد در گروه خانواده، دارای نقش های بارزی هستند. برای نمونه نقش شوهران بمعنوی پدر، در میان وظایف گوناگونی که احتمالاً دارند، کسب درآمد برای گذران زندگی خانواده است و نقش همسران نیز بمعنوی مادر، خانه داری است.

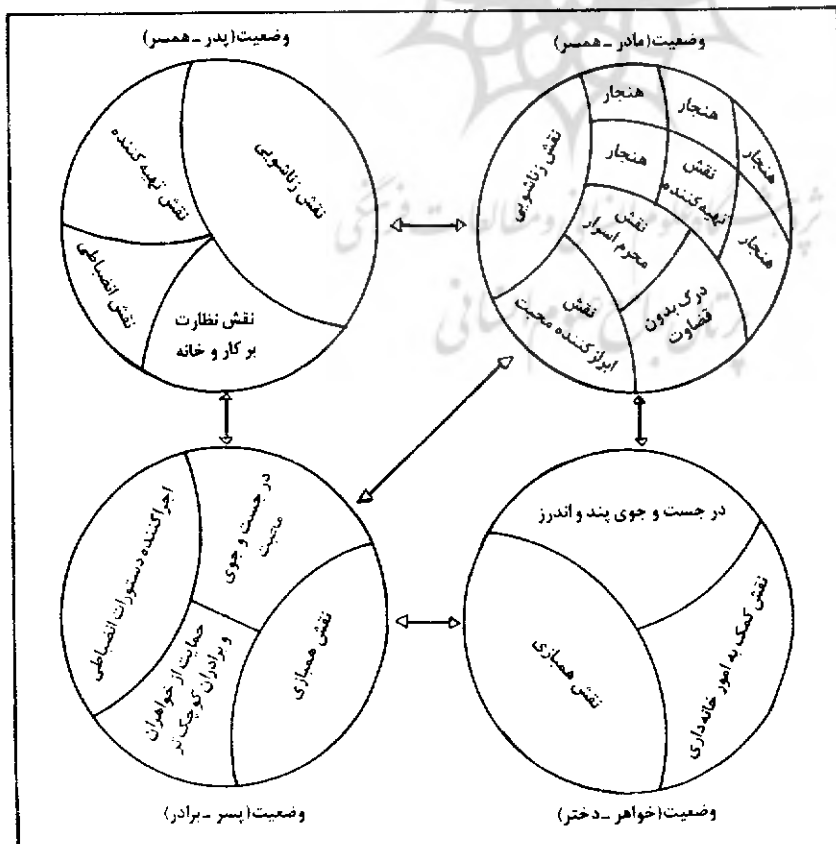
این موقعیت ها، نقش ها، هنجارها و یا انتظارات کلی اجتماعی، بر اساس موجودیت گروه (خانواده هسته ای)

پایه گذاری شده است و در این جا خانواده بمعنوی یک سیستم در نظر گرفته شده که درون آن، نقش هر یک از افراد نسبت به یکدیگر مشخص و معین است.

چنان که در شکل ۱-۴ ملاحظه می کنید ارتباطات بین وضعیت های خانوادگی، نقش ها و هنجارها در سیستم خانواده نشان داده شده است. بنابراین خانواده را بمعنوی یک سیستم می توان مورد بازنگری قرار داد. در این راستا می توان از نظریه باکلی در مورد رابطه میان سیستم های فرهنگی - اجتماعی، سیستم مکانیکی و سیستم ارگانیک یاد کرد. او بر تشخیص تفاوت های اساسی میان این سیستم ها تأکید می ورزد و بر این عقیده است که از یک سو خط پیوستاری از سیستم های مکانیکی به سیستم های ارگانیک تا سیستم های فرهنگی - اجتماعی کشیده شده است و این پیوستگی از کم ترین تا بیش ترین درجه پیچیدگی اجزا، از حداقل تا حداکثر بی ثباتی اجزا و از کم ترین تا بیش ترین درجه ربط اجزا به کل سیستم را شامل می شود.

اما از سوی دیگر، نظام ها نه صرفاً به صورت کمی، بلکه به صورت کیفی نیز با یکدیگر تفاوت دارند. چنان که در سیستم های مکانیکی روابط متقابل اجزا بر انتقال انرژی استوار است مانند خانواده ای ترکیب عمودی از جهت قدرت. اما در سیستم های ارگانیک، روابط متقابل اجزا بیش تر بر مبادله اطلاعات استوار است تا مبادله انرژی، مانند خانواده ترکیب دوردینی از جهت

شکل (۱-۴) ارتباطات بین وضعیت های خانوادگی، نقش ها و هنجارها



## وضعیت زنان ایرانی ...

بقیه از صفحه ۵

۱- وزارت کشور در نشتی با وزارت امور خارجه و اداره ثبت احوال و با دعوت از چند تن از حقوقدانانی که در این مورد تجربه کاری دارند، راه حلی منطقی و انسانی برای موارد مشابه بیابند، نه این که همه ازدواج‌های صورت گرفته قانونی شناخته شود، بلکه فقط ازدواج بیگانگانی که به صورت قانونی و با گذرنامه معتبر وارد کشور شده‌اند و مثل مورد یاد شده با احترام به قوانین و مقررات کشور اسلامی ایران تقاضای صدور پروانه زناشویی نیز کرده‌اند، قانونی و معتبر شناخته شود تا برای دیگران نیز درس عبرتی شود و تفاوت عملی و منطقی احترام به قوانین و بی‌توجهی به قوانین را درک کنند و متوجه شوند.

۲- از راه‌های مختلف و از طریق رسانه‌های عمومی مثل صدا و سیما و روزنامه‌ها، به طور مرتب در مورد ماده ۱۰۶۰ قانون مدنی و کسب اجازه از وزارت کشور، پیش از ازدواج دختران و زنان ایرانی با اتباع بیگانه، آگاهی‌های لازم داده شود و تبعات ازدواج بدون اخذ پروانه زناشویی به صورت ارشاد قضایی و حتماً از طریق تهیه نمایش‌ها و سریال‌های رادیویی و تلویزیونی تذکر داده شود، به طوری که همگان از آن اطلاع دقیق بیابند.

۳- همزمان با انجام این دو مورد به صورت ضربتی و پیگیر، نسبت به اصلاح ماده ۱۰۶۰ قانون مدنی و پیش‌بینی ضمانت اجرایی مشخص و بازدارنده‌ای اقدام شود، به گونه‌ای که از زمان اجرای آن قانون به بعد، تمامی ازدواج‌های صورت گرفته در موارد مشابه (بین دختران یا زنان ایرانی با اتباع بیگانه) و ازدواج‌های شرعی ثبت نشده، به طور صریح باطل اعلام شود.

در خاتمه گفتنی است که از حدود یک سال پیش، اقداماتی برای پیش‌بینی آیین‌نامه‌ای در این مورد صورت گرفته است اما متأسفانه با وجود حاد بودن موضوع و پیچیده‌تر شدن روز به روز معضل کنونی، هنوز به صورت مصوبه‌ای که راهگشا باشد در نیامده است. امید داریم که این مهم در اسرع وقت و به بهترین نحو جامع و مانع، صورت واقعیت به خود گیرد و از یک سو زنان ایرانی که ندانسته و اغلب قریب به اتفاق ناخواسته، گرفتار این مخمصه شده‌اند و از سوی دیگر فرزندان آنان که با اعمال سیستم خاک طبق بند چهار ماده ۹۷۶ قانون مدنی دارای تابعیت ایرانی هستند، از این پلانتکلیفی و بی‌هویتی نجات یابند.

### پانوش:

۱- در این مورد در شماره هفتم مجله حقوق زنان بحث مفصل و کاملی در مقاله‌ای از نگارنده درج شده که امید است در صورت اقدام به اصلاح قانون مدنی، به یاری حق در این مورد نیز اصلاح لازم، که در همان مقاله پیشنهاد گردیده بود، در نظر گرفته شود و بدین ترتیب مشکلات بسیاری که نقص این دو ماده قانونی برای اداره ثبت احوال و وزارت کشور پیش آورده است، از میان برداشته شود.

براساس این جدول خانواده‌ی هسته‌ای بنابر چهار ویژگی به سه دسته تقسیم می‌شود، البته گفتنی است که این دسته‌بندی به صورت انتزاعی بوده و وجود آن در واقعیت زندگی به صورت طیف نمایانگر است. یعنی خانواده هسته‌ای که از نظر ترکیب قدرت، عمودی است، از نظر نوع سیستم حتماً مکانیکی نخواهد بود: - خانواده هسته‌ای شماره یک که دارای ترکیب قدرت عمودی و رابطه فاصله‌ای است و از نظر نوع رفتار، وظیفه‌مدار قوی - رابطه‌مدار ضعیف به‌شمار می‌آید و یک سیستم مکانیکی را تشکیل می‌دهد. - خانواده هسته‌ای شماره دو که دارای ترکیب قدرت دوردیفی، ارتباط چرخشی و رفتار وظیفه‌مدار قوی - رابطه‌مدار قوی یا رابطه‌مدار قوی - وظیفه‌مدار ضعیف است و یک سیستم ارگانیکی دارد.

- خانواده هسته‌ای شماره ۳ که دارای ترکیب قدرت افقی، ارتباط هم‌جانبه، رفتار وظیفه‌مدار ضعیف - رابطه‌مدار ضعیف است و سیستم فرهنگی - اجتماعی را دربرمی‌گیرد.

### منابع

- ۱- پتروسی؛ ۱۳۲۲ جامعه‌شناسی مدرن (جلد اول)، حسن پویان، چاپخش.
- ۲- ریترز، جورج؛ ۱۳۷۴، نظریه جامعه‌شناسی، محسن ثلاثی، تهران، علمی.
- ۳- ساگارا، پروین؛ ۱۳۷۷، نگاهی به جامعه‌شناسی، تهران، کویر.
- ۴- گلایی، سیاوش؛ ۱۳۷۴، اصول و مبانی جامعه‌شناسی، تهران، میترا.
- ۵- گیدنز، آنتونی؛ ۱۳۷۴، جامعه‌شناسی، منوچهر صبوری، تهران، نی.
- ۶- محسنی، منوچهر؛ ۱۳۷۸، مقدمات جامعه‌شناسی، تهران، دوران.
- ۷- هرسی، پال / بلانچارد، کت؛ ۱۳۶۸، مدیریت رفتار سازمانی، علی علاقه‌بند، تهران، امیرکبیر.

قدرت و این در حالی است که در نظام‌های فرهنگی - اجتماعی، روابط متقابل اجزا حتماً بیش‌تر از نظام‌های ارگانیک بر تبادل اطلاعاتی استوار است مانند خانواده هسته‌ای که از نظر ترکیب قدرت، افقی است و از نظر نوع روابط، شامل ارتباط همه‌جانبه می‌شود و براساس مدل سه‌بعدی اثربخشی در ربع چهارم قرار دارد. این سه نوع سیستم از نظر درجه باز و بسته بودن و به عبارت دیگر، از نظر درجه تبادل با جنبه‌های محیط بزرگ‌تر با یکدیگر تفاوت دارند. چنان‌که یک سیستم بازتر، بهتر می‌تواند در برابر پهنه گسترده‌تر و جزئیات تنوع بی‌پایان محیط، واکنشی‌گزینی از خود نشان دهد، اما سیستم‌های مکانیکی گرایش به بسته بودن دارند. این در حالی است که سیستم‌های ارگانیکی بازترند و سیستم‌های فرهنگی - اجتماعی نیز از تمام این سیستم‌ها بازتر هستند (ریترز؛ ص ۵۳۹؛ ۱۳۷۴).

### خلاصه

در این مقاله ما به بررسی خانواده پرداختیم و مقدمه را با اهمیتی که خانواده هنوز در جهان امروزین دارد، آغاز کردیم. سپس به تعریف خانواده و آنچه موردنظر ما بود (خانواده هسته‌ای) پرداختیم. خانواده‌ی هسته‌ای، شکل رایج خانواده امروزین است و با وجود آن‌که از نظر بُعد شامل زن و شوهر و فرزندان ازدواج نکرده می‌شود، اما به دلیل ابعاد گوناگونش از جمله ترکیب قدرت، نوع روابط، الگوی اثربخشی و خانواده به‌معنای یک سیستم، فرد را وادار به تقسیم خانواده هسته‌ای به اشکال گوناگون می‌کند.

در ترکیب قدرت در خانواده، از سه نوع ترکیب یاد کردیم: ترکیب عمودی، دوردیفی و افقی. در نوع برقراری ارتباط نیز از سه نوع ارتباط فاصله‌ای، چرخشی و همه‌جانبه یاد شد.

در الگوی سه‌بعدی اثربخشی از دو نوع رابطه‌ی وظیفه‌مدار و رابطه‌مدار در فضای سه‌بعدی نام بردیم که در مجموع چهار حالت ممکنه را ایجاد می‌کرد و این حالات عبارت بودند از: وظیفه‌مدار قوی - رابطه‌مدار ضعیف، وظیفه‌مدار قوی - رابطه‌مدار قوی، رابطه‌مدار قوی - وظیفه‌مدار ضعیف، وظیفه‌مدار ضعیف - رابطه‌مدار ضعیف.

و در پایان خانواده را به‌معنای یک سیستم در نظر گرفتیم و نظریه‌ی پاکلی را راجع به سیستم‌های مکانیکی، ارگانیکی، فرهنگی و اجتماعی مطرح کردیم که به‌صورت جدول نمایش داده شده است:

### خانواده هسته‌ای:

۱	۲	۳
قدرت	ترکیب دو ردیفی	ترکیب افقی
نوع رابطه	ارتباط چرخشی	ارتباط همه‌جانبه
نوع رفتار مبتنی بر الگوی سه‌بعدی	وظیفه‌مدار قوی - رابطه‌مدار قوی - رابطه‌مدار ضعیف	وظیفه‌مدار ضعیف - رابطه‌مدار ضعیف
نوع سیستم	مکانیکی	فرهنگی - اجتماعی