

Investigation and Analysis of History and Archaeological Display in the National Museum of Iran Short

Mojdeh Roohi Azizi^{1*}, Kouros Samanian², Saeed Khoddari Naeini³

1. PhD Candidate in Restoration of Cultural and Historical Objects, Department of Restoration of Cultural and Historical Objects, Faculty of Conservation and Restoration, Iran University of Art, Tehran, Iran.

2. Associate Professor, Department of Restoration of Cultural and Historical Objects, Faculty of Conservation and Restoration, Iran University of Art, Tehran, Iran. (Corresponding Author)

Email: Samanian_k@yahoo.com

3. Associate Professor, Department of Museum Studies, Faculty of Conservation and Restoration, Iran University of Art, Tehran, Iran.

Article Info

Pp: 127-151

Original Article

Received: 2024/08/02

Revised: 2024/09/19

Accepted: 2024/09/22

 <https://dx.doi.org/10.22034/45.106.5>

Use your device to scan
and read the article online



Athar Journal

Journal of Cultural Heritage and
Tourism Research Institute (RICHT),
Tehran, Iran

Publisher:

Cultural Heritage and Tourism
Research Institute (RICHT).

ABSTRACT

The National Museum of Iran is an archaeological museum that directly acquires a vast majority of its artifacts from excavations at archaeological sites. Compared to other museums around the world that possess or exhibit Iranian artifacts, this is a unique advantage for the National Museum of Iran. However, considering the museum's new mission in the contemporary era, focusing on audience engagement, meaning-making, and storytelling, the question arises: How has the National Museum of Iran leveraged this advantage in displaying its artifacts to not only raise awareness about the importance of preserving and protecting the past heritage but also to educate visitors about archaeology? What are the special characteristics of archaeological objects and collections that a museum can utilize for interpretation and education? And how are these characteristics reflected in the ways artifacts are displayed and presented in the museum? This article, after reviewing the literature related to the history and mission of archaeological museums, will examine the unique values of archaeological collections for museum display and then, through a structural and content analysis, evaluate the National Museum's work in displaying archaeological objects and collections. The research approach is qualitative, and data collection methods include the use of library data, direct observation, and interviews with museum staff. The research findings indicate a predominance of chronological classification based on major archaeological periods and royal dynasties, which is complemented by a thematic approach and highlighting of significant objects. Additionally, efforts to recreate historical contexts and an aesthetic approach to the arrangement of archaeological collections, through the juxtaposition of objects of similar size and type with precise order and spacing, are among the National Museum's other measures for displaying archaeological objects. Finally, this article, drawing on theoretical foundations of displaying archaeological objects and the missions and goals of this type of museum, proposes the use of approaches such as living history and contemporary archaeology in the museum's displays.

Keywords: Museum of Archaeology, display, archaeological collection, National Museum of Iran, education.

Copyright © 2023. This open-access journal is published under the terms of the Creative Commons Attribution-NonCommercial 4.0 International License which permits Share (copy and redistribute the material in any medium or format) and Adapt (remix, transform, and build upon the material) under the AttributionNonCommercial terms.

URL: <https://athar.richt.ir/article-2-1737-en.html>

How to Cite This Article:

Roohi Azizi, M., Samanian, K. & Khoddari Naeini, S., (2024). "Investigation and Analysis of History and Archaeological Display in the National Museum of Iran Short". *Athar*, 45 (106): 127-151. <https://dx.doi.org/10.22034/45.106.5>

Introduction

The National Museum of Iran holds a distinguished position among archaeological museums due to its direct access to artifacts from excavation sites across the country. Unlike many other institutions that rely on acquired artifacts, this museum benefits from the continuous influx of archaeological discoveries, which enriches its collections and provides a unique opportunity for education and interpretation. The role of archaeological museums has evolved beyond mere preservation, shifting toward audience engagement and meaningful storytelling. Consequently, the National Museum of Iran faces the challenge of effectively utilizing its rich collections to educate visitors about Iran's historical and archaeological heritage.

This study aims to examine the museum's exhibition strategies, focusing on how it presents archaeological objects to create awareness about cultural preservation and education. It explores whether the museum employs methods that align with contemporary trends in archaeological museology and evaluates the extent to which its displays contribute to historical understanding. Through a qualitative research approach, including literature review, direct observation, and interviews with museum staff, this research identifies the main techniques used in the museum's display strategies.

Findings suggest that the National Museum of Iran primarily employs a chronological classification system, organizing artifacts according to major archaeological periods and dynasties. This method provides visitors with a clear historical framework while incorporating thematic approaches that highlight significant objects. The museum also attempts to recreate historical contexts by arranging artifacts in a manner that reflects their original use. These strategies align with established museological principles but also reveal areas where further enhancement could enrich visitor experience.

Discussion

The National Museum of Iran adopts a structured approach to artifact presentation, integrating both chronological and thematic methods. The chronological classification serves as the foundation, presenting artifacts in a sequential order that traces Iran's historical development. This arrangement is supplemented by thematic groupings, where objects are displayed based on material composition, function, or cultural significance. For instance, pottery, inscriptions, and metalwork are often grouped to facilitate a comparative understanding of craftsmanship and usage across different periods.

A distinctive feature of the museum's display strategy is its effort to recreate historical contexts. Objects are arranged with careful consideration of size, type, and spatial organization to evoke the environments in which they were originally used. This approach enhances visitor engagement by offering a more immersive experience. However, despite these efforts, there are certain limitations in the museum's display methods. While the arrangement effectively conveys

historical continuity, it could benefit from incorporating more interactive elements to foster deeper engagement.

Additionally, the museum's current presentation methods could better integrate contemporary archaeological perspectives. Featuring ongoing excavations, conservation efforts, or insights from archaeologists could establish a stronger connection between past and present. Such an approach would not only emphasize the relevance of archaeology in modern society but also encourage visitors to appreciate the dynamic nature of historical interpretation.

The museum also employs various techniques to provide contextual information, including explanatory panels, maps, and historical illustrations. While these aids support visitor comprehension, their effectiveness could be enhanced through improved design and accessibility. A more structured and visually engaging interpretive framework could further facilitate audience engagement, making the exhibitions more informative and appealing to diverse visitor demographics.

Conclusion

The National Museum of Iran plays a crucial role in preserving and presenting the country's archaeological heritage. Its direct access to artifacts from excavation sites provides an invaluable resource for education and storytelling. By employing a chronological classification system supplemented by thematic arrangements, the museum successfully provides visitors with a structured understanding of Iran's historical evolution. Additionally, efforts to recreate historical contexts contribute to a richer exhibition experience, allowing visitors to visualize ancient environments.

However, the museum's current display strategies, while effective, leave room for improvement. Enhancing visitor engagement through interactive elements and contemporary archaeological narratives could strengthen the museum's educational impact. The integration of archaeological fieldwork, conservation efforts, and research findings into exhibitions could create a more dynamic and comprehensive experience for visitors. Moreover, refining interpretive materials, such as exhibition labels and informational panels, could further improve accessibility and comprehension.

In conclusion, while the National Museum of Iran has made significant strides in archaeological display, adopting innovative and audience-centered approaches could elevate its role as an educational and cultural institution. By aligning with global best practices in museology and prioritizing visitor engagement, the museum can fulfill its mission of preserving Iran's heritage while inspiring future generations to appreciate its historical significance.

Acknowledgments

The authors wish to express their gratitude to the staff of the National Museum of Iran for their invaluable insights during interviews and observations conducted for this study. Special thanks are extended to the anonymous reviewers of the journal, whose valuable comments enriched the content of the article.

Observation Contribution

This study contributes to understanding how archaeological collections can be effectively displayed in museums by analyzing practices at one of Iran's most significant cultural institutions—the National Museum of Iran. It offers practical recommendations for enhancing audience engagement through innovative display techniques.

Conflict of Interest

The authors declare no conflict of interest while adhering to publication ethics in referencing.



مقاله پژوهشی

بررسی و تحلیلی بر نمایش تاریخ و باستان‌شناسی در موزه ملی ایران

مژده روحی‌عزیزی^۱، کورس سامانیان^{۲*}، سعید خودداری نائینی^۳

۱. دانشجوی دکتری رشته مرمت اشیاء فرهنگی تاریخی، گروه مرمت اشیاء فرهنگی و تاریخی، دانشکده حفاظت و مرمت، دانشگاه هنر ایران، تهران، ایران
۲. دانشیار گروه مرمت اشیاء فرهنگی و تاریخی، دانشکده حفاظت و مرمت، دانشگاه هنر ایران، تهران، ایران (نویسنده مسئول)
۳. دانشیار گروه مطالعات موزه، دانشکده حفاظت و مرمت، دانشگاه هنر ایران، تهران، ایران

Email: samaniam_k@yahoo.com

خلاصه

موزه ملی ایران یک موزه باستان‌شناسی است که حجم عظیمی از آثار خود را مستقیماً از حفاری‌های سایت‌های باستان‌شناسی به دست می‌آورد. در مقایسه با دیگر موزه‌هایی که در جهان، آثار ایرانی را در تملک دارند و با به نمایش می‌گذارند، این یک امتیاز ویژه برای موزه ملی ایران است. اما با عنایت به رسالت جدید موزه در عصر حاضر، در راستای توجه به مخاطب، نمایش بهینه و روایت‌سازی پرسش اینجاست که موزه ملی ایران چگونه از این امتیاز در نمایش اشیاء خود در موزه بهره برده تا مخاطب را افزون بر آگاهی بر اهمیت حفظ و نگهداری میراث گذشته، به یادگیری در زمینه باستان‌شناسی سوق دهد؟ و این خصلت‌ها چه نمودی در شیوه‌های بازنمایی و ارائه آثار در موزه دارند؟ در این مقاله، پس از مروری بر ادبیات مرتبط با تاریخچه و رسالت موزه‌های باستان‌شناسی، به آن دست از ارزش‌های ویژه مجموعه‌های باستان‌شناسی برای نمایش موزه‌ای پرداخته و سپس، به مدد یک تحلیل ساختاری و محتوایی، کار موزه ملی در نمایش اشیاء و مجموعه‌های باستان‌شناختی ارزیابی می‌شود. رویکرد پژوهش کیفی و روش گردآوری داده‌ها، افزون بر استفاده از داده‌های کتابخانه‌ای، مشاهده مستقیم و نیز مصاحبه با دست‌اندرکاران موزه است. یافته‌های پژوهش حاکی از غلبه طبقه‌بندی گاه‌شمارانه براساس دوره‌های اصلی باستان‌شناختی و سلسله‌های پادشاهی است که با نگاهی موضوعی و برجسته‌سازی اشیاء شاخص تکمیل شده است. همچنین، تلاش برای بازآفرینی زمینه تاریخی، رویکرد زیبایی‌شناسی به چیدمان مجموعه باستان‌شناسی، از طریق هم‌نشینی اشیاء هم‌اندازه و مشابه با نظمی دقیق و رعایت فاصله‌ها، از دیگر تمهیدات موزه ملی برای نمایش اشیاء باستان‌شناسی است. در نهایت، این مقاله با بهره‌گیری از مبانی نظری نمایش اشیاء باستان‌شناسی و نیز رسالت و اهداف این شکل از موزه‌ها، بهره‌گیری از رویکردهایی چون تاریخ زنده و باستان‌شناسی معاصر را در نمایش این موزه پیشنهاد می‌کند.

کلیدواژه‌ها: موزه باستان‌شناسی، نمایش، مجموعه باستان‌شناسی، موزه ملی ایران، نمایش باستان‌شناسی.

اطلاعات مقاله

صفحات: ۱۵۱-۱۲۷

تاریخ دریافت: ۱۴۰۳/۰۵/۱۵

تاریخ بازنگری: ۱۴۰۳/۰۶/۲۹

تاریخ پذیرش: ۱۴۰۳/۰۷/۰۱

<https://dx.doi.org/10.22034/45.106.5>

فصلنامه اثر

نشریه پژوهشکده ابنیه و بافت‌های تاریخی، پژوهشگاه میراث فرهنگی و گردشگری، تهران، ایران

ناشر:

پژوهشگاه میراث فرهنگی و گردشگری

حق کپی رایب انتشار: این نشریه دارای دسترسی باز، تحت قوانین گواهی‌نامه بین‌المللی Creative Commons Attribution 4.0 International License منتشر می‌شود که اجازه اشتراک (تکثیر و بازآرایی محتوا به هر شکل) و انطباق (باز ترکیب، تغییر شکل و بازسازی بر اساس محتوا) را می‌دهد.

URL: <https://athar.richt.ir/article-2-1737-fa.html>

روحی‌عزیزی، مژده؛ سامانیان، کورس؛ و خودداری نائینی، سعید (۱۴۰۳). «بررسی و تحلیلی بر نمایش تاریخ و باستان‌شناسی در موزه ملی ایران». اثر، ۴۵

(۱۰۶): ۱۲۷-۱۵۱. <https://dx.doi.org/10.22034/45.106.5>

مقدمه

موزه قدیمی‌ترین و شاید رایج‌ترین نوع مخزن عمومی برای نگهداری مجموعه‌های باستان‌شناسی است. تاریخ موزه‌ها و باستان‌شناسی از قدیم در هم تنیده شده‌اند؛ موزه‌ها نقش قابل‌توجهی در شکل‌دهی به گاه‌شماری باستان‌شناسی داشته‌اند: ایجاد فضایی برای حفاظت از آثار که امکان تحلیل و مقایسه بلندمدت را فراهم می‌آورد، فعالیت بخش پژوهش موزه با تأکید اولیه بر گاه‌شماری، همکاری با دانشمندان حوزه‌های زمین‌شناسی و فیزیک برای ارتقا تکنیک‌های تاریخ‌گذاری و نیز تلاش برای آموزش عموم در باب کشفیات باستان‌شناسی و روش‌های تاریخ‌گذاری آنها از جمله بسترهایی است که در موزه برای توسعه مفهوم گاه‌شماری باستان‌شناسی فراهم شده است (Yang, 2021).

هم‌افزایی دو حوزه موزه و باستان‌شناسی از رهگذر امر گاه‌شماری در واقع تعاملاتی دوسویه به شکل تأثر و تأثرات بوده است. به‌گونه‌ای که، رواج تکنیک‌های جدید گاه‌شماری در قرن ۲۰ م. نیز موجب دگرگون شدن شیوه‌های نمایش در موزه‌ها شد (Barker, 2010: 295). در دهه‌های اخیر تحولاتی در جهان موزه‌شناسی رخ داد که محصول نخستین موج موزه‌شناسی نوین در اواخر دهه ۱۹۸۰ م. تلقی می‌شود؛ که به ظهور رویکردهای تازه در مطالعات موزه‌های باستان‌شناسی و ارائه شیوه تازه نمایش انجامید و مخاطب را به مفهومی کلیدی در ادبیات موزه‌شناسی بدل کرد.

یکی از پیامدهای این نگاه نو، انتقاد شدید از موزه‌های باستان‌شناسی به دلیل رویکرد کلی‌شان به مفهوم و کارکرد موزه و نوع ارتباطشان با مخاطب در سال‌های اخیر است. درحالی‌که بنا بر قاعده توسعه تاریخی موزه‌ها و تغییر نقش اشیاء در آنها، رویکرد جمع‌آوری اشیاء و مجموعه‌ها به دلیل ارزش ذاتی‌شان به تدریج جای خود را به نمایش آنها به‌منظور آموزش و سرگرمی می‌دهد، بسیاری از موزه‌های باستان‌شناسی با استمرار در به‌کارگیری شیوه‌های سنتی نمایش به جای مشارکت فعالانه و تفکر انتقادی بر مصرف غیرفعال تأکید دارند (Barker, 2010). نش و اومالی در این رابطه عقیده دارند که ضرورت باستان‌شناسی موزه‌محور در این است که بسیاری از متخصصین موزه باید در پنج حوزه ایفای نقش کنند: (۱) پژوهش؛ (۲) نمایش؛ (۳) ساماندهی مجموعه‌ها؛ (۴) مدیریت و (۵) خدمات؛ زیرا برنامه‌های باستان‌شناسی موزه نقشی حیاتی در توسعه درک عمومی از گذشته فراهم می‌آورد (Nash and O'Malley, 2012).

با نگاهی به بیانیه رسالت موزه‌های باستان‌شناسی، درک میراث هنری و فرهنگی از طریق پژوهش، جمع‌آوری و تفسیر، قرارداد و معرفی آنها در بافت‌های معنادر، در کنار نگهداری، نمایش و ایجاد دسترسی برای افراد، جذب بازدیدکنندگان به مجموعه و تعامل با آنها و گردهم‌آوردن دانشگاهیان و مخاطبان عمومی برای ایجاد گفتگویی در باب کشف گذشته و آموزش برای آینده، نمایش سبک زندگی گذشتگان و آموزش تاریخ و باستان‌شناسی را در میان مهم‌ترین اهداف این موزه‌ها می‌توان دید (Museum of Art and Archaeology, n.d.; Museum of Archaeology and Anthropology, n.d.; Kelsey Museum of Archaeology; University of Michigan, n.d.; Sharjah Authority Museums, n.d.; Southern Adventist University, n.d. (Southern Adventist University, n.d.

حال باید دید موزه ملی ایران که مهم‌ترین موزه باستان‌شناسی کشور است چه کارکردها و خصلت‌های منحصربه‌فردی دارد که آن را از سایر موزه‌ها متمایز می‌کند و این که چه قابلیت‌هایی می‌تواند برای نمایش موزه‌ای

داشته باشد که بتوان از آن‌ها به نحو بهینه استفاده کرد. باتوجه به جایگاه موزه ملی در میان موزه‌های ایران، هدف آن است تا در این بازخوانی، ظرفیت‌های این موزه شناسایی و گامی در جهت نمایش بهینه و البته تازه از آنها برداشته شود. برای رسیدن به این مقصود، ابتدا پیشینه نمایش و مدیریت در این موزه و نیز آسیب‌شناسی نقادانه در دستور کار قرار می‌گیرد.

اهداف و ضرورت پژوهش: هدف از این مطالعه شناخت قابلیت‌های مجموعه باستان‌شناسی برای نمایش موزه‌ای و تلاش برای حرکت در راستای معنادار کردن شیوه‌های نمایش در موزه ملی ایران در جهت رویکردهای مخاطب‌محور است.

پرسش پژوهش: پرسش اصلی اینجاست که موزه ملی ایران، به‌مثابه یک موزه باستان‌شناسی، چگونه از امکانات مجموعه خود برای نمایش آثار استفاده کرده است؟ برای پاسخ به این پرسش، طرح پرسش‌های فرعی زیر ضروری است:

- در موزه ملی ایران از چه شیوه‌هایی برای نمایش مجموعه باستان‌شناسی استفاده شده است؟
- روش بهینه نمایش آثار در موزه‌های باستان‌شناسی خاصه با عنایت به اهداف و کارکردهای این موزه‌ها در راستای توجه به مخاطب، و روایت‌سازی چیست؟

پیشینه پژوهش

اکثر مطالعات پیشین درباره موزه ملی ایران، ناظر بر تاریخچه و گزارش عملکرد، و نیز مطالعه آثار بوده و به نظر می‌رسد شیوه نمایش اشیاء در این موزه تا به امروز چندان محل توجه محققان نبوده است. ازجمله این پژوهش‌ها می‌توان به تاریخچه و گزارش‌های دوره‌ای (تهرانی مقدم، ۱۳۶۹؛ درخشان، ۱۳۷۹؛ خاموشی، ۱۳۸۸)، مطالعه آثار (وصال، ۱۳۸۶) و پژوهش‌هایی با موضوع گردشگری و جذب بازدیدکننده (ازجمله دهقان، ۱۳۹۰) اشاره کرد.

اما یکی از نخستین پژوهش‌هایی که به ارتباط میان موزه و باستان‌شناسی پرداخته، مقاله‌ای با عنوان «باستان‌شناسی در محیط موزه» است که نویسنده در این کار پس از نقدی بر شیوه رایج نمایش اشیاء باستان‌شناسی در موزه‌ها، راهکارهایی ازجمله زمینه‌مندسازی^۱ تاریخی و فرهنگی، داستان‌گویی، نمایشگاه‌های تعاملی از طریق فعالیت‌های عملی و فناوری دیجیتال، نمایش‌های موضوعی، ارائه تفاسیر آموزشی از طریق ارتقا شناسنامه‌های اشیاء و سایر برنامه‌های آموزشی برای بهینه‌سازی نمایش مجموعه‌ها پیشنهاد می‌کند (Wetmore, 1985).

در مقدمه کتابی با عنوان «کیوریت‌کردن^۲ مجموعه‌های باستان‌شناختی: از میدان تا مخزن» مدیریت و تفسیر مجموعه‌های باستان‌شناسی در درازمدت تعریف شده که به معنای مراقبت از مجموعه و در دسترس قرار دادن آن، تا زمانی است که بتوان اشیاء را حفظ کرد (Childs and Sullivan, 2003: 3). برگدال^۳ (۲۰۰۸) در مقاله «شیوه‌ها و نمایشگاه‌های تفسیری در موزه‌های باستان‌شناسی و سایت‌های پیشاتاریخی» به مسؤلیت بزرگ موزه‌ها در معنا سازی در زمینه باستان‌شناسی و تحول رویکرد موزه‌شناسی اشاره می‌کند. بارکر در مقاله‌ای با عنوان «نمایش باستان‌شناسی: باستان‌شناسی و موزه‌ها» به اقتضات پیچیده کیوریتوری، رشد مجموعه‌ها، حفاظت و نیز ضرورت پاسخگویی به چالش‌های مداوم پیرامون حق موزه برای نگهداری از دارایی‌های فرهنگی اشاره می‌کند که موزه‌های باستان‌شناسی را به بازیگری فعال هم در عرصه نگهداری و هم شکل‌دهی به دانش عمومی پیرامون گذشته بدل کرده است (Barker, 2010). بروورس در مقاله‌ای کوتاه با عنوان «هدف موزه باستان‌شناسی» از یک تجربه

شخصی کمک می‌گیرد تا نقدهایی را در کل به شیوه‌های رایج نمایش اشیاء در موزه‌های باستان‌شناسی وارد کند، او بر این باور است که قرار نیست باستان‌شناسی دربارهٔ اشیا باشد؛ عملیات حفاری، ابزاری برای رسیدن به هدف دیگری است که بازآفرینی گذشته است. از این رو، نقد اصلی این است که باستان‌شناسی دربارهٔ مردمان گذشته و حال است، اگر آن را کنشی اجتماعی ببینیم و بیشترین کاری که چنین نمایشگاه‌هایی می‌تواند انجام دهد، نگاهی موضوعی است (Brouwers, 2015). مقالهٔ «روزی روزگاری: مشارکت میان‌رشته‌ای بین باستان‌شناسی، موزه‌شناسی و آموزش» پروژه‌ای را در دانمارک گزارش می‌کند که در آن موزهٔ کپنهاگ با همکاری دانشگاه، به کودکان، باستان‌شناسی آموزش داده است. در این مقاله بر رویارویی کودکان با یافته‌های باستان‌شناسی به‌مثابهٔ ملاقات مستقیم با تاریخ، که قدرتی ویژه دارد و قابلیت واسطه‌گری و پیام‌رسانی این یافته‌ها در پاسخ به این پرسش که باستان‌شناسی چه می‌خواهد بگوید؟ تأکید شده است (Toftdal and Pécseli, 2018).

اما به نظر می‌رسد نزدیک‌ترین پژوهش به مقالهٔ حاضر پایان‌نامه‌ای با عنوان «روزی روزگاری؛ چگونگی نمایش باستان‌شناسی در موزه‌ها» باشد که در گروه مطالعات تاریخی دانشگاه گوتنبرگ دفاع شد. پژوهش‌گر در این پایان‌نامه در تلاش است به این پرسش‌ها پاسخ دهد: باستان‌شناسی چگونه در موزه‌ها ارائه می‌شود و چرا؟ چگونه می‌توان این شیوه‌های نمایش را جذاب‌تر و دسترس‌پذیرتر کرد؟ هدف از این مطالعه برداشتن گامی در جهت تغییر در نمایشگاه‌های باستان‌شناختی به‌نحوی است که در عین استفاده از اطلاعات، امکان بروز تفاسیر متعدد را فراهم آورد. نویسنده از طریق بررسی پنج نمونه موزه‌ای، تقابل باستان‌شناسی عمومی در برابر آکادمیک، بازدیدکننده، اشیاء، نمایش، ارائهٔ اطلاعات، بهره‌گیری از تفسیر و ارتباط باستان‌شناسی و سیاست را به بحث می‌گذارد. او در نتیجهٔ این پایان‌نامه به افزایش تعامل با بازدیدکنندگان، ارائهٔ اطلاعات متنوع در فرمت‌های مختلف، فراهم کردن دسترسی برای انواع مخاطبان، محدودسازی راهنماها و تهیهٔ بروشورها و تابلوهای اطلاعاتی جذاب، تشویق بازدیدکننده به تفکر انتقادی به‌عنوان روش‌هایی برای تحول شیوه‌های نمایش در این موزه‌ها اشاره می‌کند (Gustafsson, 2009).

روش‌شناسی پژوهش

پژوهش حاضر با هدف شناخت قابلیت‌های موزهٔ ملی ایران در راستای بهره‌گیری از شیوه‌های نمایش تعاملی، آموزش محور و مخاطب‌محور با بهره‌گیری از روش تحلیل محتوا و با نگاهی موزه‌شناسانه انجام می‌شود. مقاله با رویکرد کیفی و روش تحلیل محتوا به بررسی منابع مکتوب و موزهٔ ملی ایران می‌پردازد. در مرحلهٔ نخست با مروری بر ادبیات پژوهش، ماهیت و کارکرد موزه‌های باستان‌شناسی و رویکردهای رایج در نمایش اشیاء در این نوع از موزه‌ها تبیین می‌شود. سپس، تاریخچه و اقدامات انجام‌شده در موزهٔ ملی ایران در راستای تعریف آن به‌مثابهٔ یک موزهٔ باستان‌شناسی بررسی و در نهایت، انواع شیوه‌های نمایش در این موزه، دسته‌بندی و براساس مبانی نظری با نگاهی تحلیلی و انتقادی به بحث گذاشته می‌شود. داده‌های این پژوهش عبارت است از اطلاعات کتابخانه‌ای، حضور مستقیم در موزه، مصاحبه و مشاهده و نیز تحلیل سایر شبکه‌های اطلاعاتی موزه (ازجمله تارنمای مجازی موزه، ویدئوها و غیره).

۱. موزه و باستان‌شناسی

موزه قدیمی‌ترین و رایج‌ترین نوع مخزن برای مجموعه‌های باستان‌شناسی است. موزه‌ها زمانی محل اصلی تحقیقات باستان‌شناسی بودند و اگرچه آکادمی در طول قرن بیستم جایگزین موزه در این نقش شد، آنها هنوز هم به‌مثابه «رابط اصلی بین باستان‌شناسی به‌عنوان یک حرفه و جامعه گسترده‌تر» شناخته می‌شوند. آن‌ها نیروهای قدرتمندی برای ارتباط با اطلاعات باستان‌شناسی باقی می‌مانند. به‌زعم بسیاری از دانشمندان، همراستایی‌های زیادی بین موزه و باستان‌شناسی وجود دارد؛ هر دو شیء‌محور هستند (Pearce, 1995) هر دو بر فرهنگ مادی تأکید دارند (Fahlander and Oestigaard, 2004)، ضمن اینکه هر دو دانشی جدید در ترکیب با ناشناخته‌ها هستند (Ginzburg, 1979).

اما شاید لازم باشد پیش از مطرح کردن رسالت موزه باستان‌شناسی ابتدا به این پرسش پاسخ داد که چه چیز، موزه باستان‌شناسی را از دیگر موزه‌ها متمایز می‌کند و این موزه‌ها چه خصلت یگانه‌ای دارند که نیاز است به آنها توجه ویژه‌ای شود؟

محققان بر این عقیده هستند که وجه متمایز موزه باستان‌شناسی، نوع اشیاء و موضوع این موزه‌هاست؛ بارکر بر همین اساس شش نوع متمایز از اشیاء باستان‌شناسی را در موزه‌ها، به نقل از پیرس، معرفی کرده است: (الف) یافته‌های تصادفی که عموماً فاقد مستندات معنادار هستند؛ (ب) مجموعه‌های خصوصی جمع‌آوری شده توسط افراد، با یا بدون اسناد؛ (ج) اشیاء یافت‌شده از پروژه‌های حفاری، که معمولاً با اسناد کامل همراه است؛ (د) اشیاء حاصل از حفاری‌های سایر نهادها، که براساس قدمت و کیفیت حفاری متفاوت است؛ (ه) اشیاء یافت شده از پروژه‌های صحرایی یا مدیریت منابع فرهنگی (و) تقسیم‌بندی اشیاء براساس انواع تزیینات (Pearce, 1997, as Cited in Barker, 2010: 297).

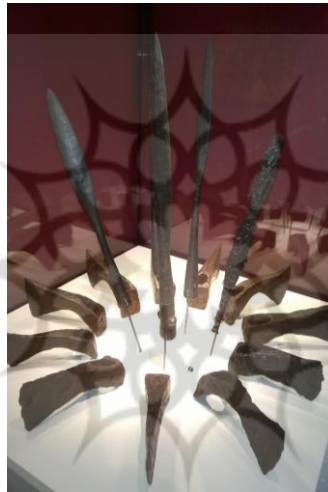
حجم مهمی از این اشیاء را آثار واقعی با خاستگاه مشخص و تاریخ‌گذاری شده شکل می‌دهد؛ زیرا در موزه‌ها، شیء اصیل^۵ هنوز در کانون توجه است. امروزه علاقه به اشیاء اصیل بسیار قوی است؛ زیرا این اشیاء ارتباط حسی غنی‌تری بین اثر و بازدیدکننده ایجاد می‌کنند که به تجربه آموزشی اثربخشی‌تر منجر می‌شود (Hampp and Schwan, 2014)، حس هویت و پیوستگی در میان گروه‌های فرهنگی را تقویت می‌کند و داستان‌های متقاعدکننده‌تری تعریف می‌کنند که در سطوح فردی و اجتماعی بازتاب می‌یابد (Schwan and Dutz, 2020).

از سوی دیگر، بر خلاف سایر موزه‌ها که در آن‌ها ابزارهای موزه‌ای نقش برجسته‌تری در آموزش به بازدیدکننده ایفا می‌کنند، متخصصین موزه‌شناسی برآنند که مجموعه‌های باستان‌شناسی به‌خودی خود ماهیتی آموزشی دارند. این ایده تا حد زیادی بر مفهوم باستان‌شناسی عمومی^۶ متمرکز است. از آغاز رشته باستان‌شناسی معنای باستان‌شناسی عمومی در میان محققان اغلب موضوع بحث بوده است، این رشته ناظر بر «حضور باستان‌شناسی برای ارتباط با عموم مردم در کار باستان‌شناسی با در نظر گرفتن باورهای عموم، برای ایجاد ارتباط بهتر بین این دو گروه» است که می‌تواند «مسیری برای تغییر ساختارهای کهنه ارتباط میان موزه‌ها و کاربران آن‌ها» باشد (Wahlgren and Svanberg, 2008: 241-255).

بارکر بر آن است که این نقش آموزشی هم برای توسعه موزه‌های مدرن باستان‌شناسی و هم برای اتخاذ رویکردهای انتقادی به آنها حیاتی است، زیرا موزه‌ها باید از مخازن منفعل به مفسران فعال گذشته تبدیل شوند. اگرچه نقش ظریف‌تر موزه‌ها در ایجاد یا تغییر نگرش‌ها به‌خوبی اثبات شده است، شناخت این نقش جزئی از

پیشرفت تاریخی داستانی است که چگونه اشیاء ملموس گذشته درک و در ساخت چارچوب‌های معرفت‌شناختی استفاده می‌شوند. علی‌رغم ماهیت آموزشی مجموعه‌ها، تفسیر گذشته نیاز به یک مداخله هوشمندانه دارد که غیاب آن می‌تواند موزه را به فضایی ملال‌آور و بی‌معنا و در نهایت، بدون بازدیدکننده تبدیل کند. بارکر یک آمار نگران‌کننده از نگرش عمومی به باستان‌شناسی را گزارش می‌کند که در سال ۲۰۰۰م، نشان داد تنها ۹٪ از بازدیدکنندگان پس از بازدید از نمایشگاه چیزی درباره باستان‌شناسی یاد گرفته‌اند (Barker, 2010: 295).

یکی از نقدهایی که عموماً به موزه‌های باستان‌شناسی وارد می‌شود، این است که این موزه‌ها تنها مجموعه‌ای از اشیاء هستند، بدون این که تلاش خاصی برای معنادار کردن و تفسیر آنها صورت بگیرد. بروورس به نمایش تعدادی سرتبر و نیزه به صورت یک چیدمان هنری و زیبایی‌شناسی اشاره می‌کند که بیش از آگاهی‌بخشی، همراه‌کننده است (شکل ۱). شیوه پیشنهادی او در مقابل زمینه‌مندسازی^۷ نمایش به کمک سایر ابزارهاست. وظیفه اصلی موزه باستان‌شناسی این است که نشان دهد چگونه می‌توان گذشته را ساخت و آن را بازسازی کرد؟ دومین مسأله مهم استفاده حداقلی از متن است، موزه باید تا حد ممکن بصری باشد، از طریق طراحی‌ها، مدل‌ها، و نقشه‌ها، به جای متن (Brouwers, 2015).



شکل ۱. نمایش تعدادی سرتبر و نیزه به صورت یک چیدمان هنری و زیبایی‌شناسی (Brouwers, 2015)

Fig. 1. Display of axe heads and spears as an artistic and aesthetic installation. (Brouwers, 2015).

۲. نمایش مجموعه باستان‌شناسی در موزه ملی ایران

موزه ملی ایران به مثابه یک موزه باستان‌شناسی

موزه ملی ایران یک موزه دولتی زیرنظر وزارت میراث فرهنگی، گردشگری و صنایع دستی است. این موزه از دو بخش موزه ایران باستان و موزه باستان‌شناسی و هنر اسلامی ایران و نیز بخش حفاظت و مرمت، کتابخانه، آرشیوها و هشت بخش پژوهشی تشکیل شده که براساس دوره‌ها و مضامین خاص باستان‌شناختی و تاریخی سازمان یافته است. این موزه به‌عنوان بزرگ‌ترین، مهم‌ترین و قدیم‌ترین موزه کشور، بیشترین یافته‌های باستان‌شناسی حاصل از کاوش‌های علمی را در خود جای داده است (موزه ملی ایران، بی‌تا).

بخش اسلامی موزه از سه طبقه تشکیل شده که طبقه اول به سالن اجتماعات و نمایشگاه‌های موقت اختصاص دارد. طبقه دوم و سوم با رویکردی گاه‌شمارانه و براساس یک ترتیب تاریخی و همچنین موضوعی، چیدمان شده

است. در انتهای این بخش لازم است به دلالت‌های عناوین برگزیده برای دو بخش موزه و ارتباط آن با باستان‌شناسی نیز اشاره‌ای کرد؛ چنان‌که موزه امروزه در قالب دو بخش «ایران باستان» و «باستان‌شناسی و هنر دوران اسلامی» فعالیت می‌کند که جایگاه باستان‌شناسی حتی در گزینش این عنوان نیز به روشنی هویدا است. آندره گذار از موزه بیشتر به‌عنوان یک پایگاه باستان‌شناسی استفاده می‌کرد که همواره رمز آثار برای بازدیدکننده ناگفته باقی می‌ماند درحالی‌که مدیران بعدی معتقد بودند که موزه به‌عنوان یک موسسه فرهنگی باید در اختیار مردم باشد (طالبی، ۱۳۸۰: ۳).

بدون تردید در زمان برپایی موزه با توجه به جو حاکم، هویت‌سازی و مشروعیت‌جویی از این نهاد مهم‌ترین هدف و خواست دولت بود که به‌دنبال بازتولید روایت‌هایی از تاریخ باستانی بود که از ایدئولوژی شاهنشاهی پشتیبانی کند (بیگدلو، ۱۳۹۸: ۱۰۰) و به همین دلیل چیدمان در موزه، براساس تقدم تاریخی و ارزش زیبایی‌شناسی آثار انجام گرفت تا پیشرفت روند تاریخی برای مخاطبین قابل درک باشد. به گفته تهرانی مقدم، رسالت موزه افزون بر حفظ و نگهداری، مطالعه اشیا حاصله از حفاریات و بررسی جغرافیایی و تاریخی منطقه کاوش و همچنین انجام مطالعات مقایسه‌ای میان مجموعه‌های داخل و خارج از کشور بود (تهرانی مقدم، ۱۳۶۹).

تقسیم‌بندی آثار در دهه ۳۰ هـ.ش، براساس تمدن و فرهنگ آغازین، میانی و متأخر بود و بینش و تفکر جاری این بود که موزه دوران اسلامی باید با نمایش نسخ قرآن آغاز شود و چون امکان نمایش آثار تمدن اسلامی از کشورهای دیگر را نداشت به ناچار تمرکز خود را فقط بر روی آثار ایرانی گذاشت ولی پس از آن در دهه ۴۰ هـ.ش، بعد از جنگ جهانی دوم و با اوج مباحث موزه‌داری، موزه را تجدید سازمان دادند که یکی از اقدامات آنها در موزه، تعویض زیرنویس‌ها بود، اما همچنان به مانند زمان گذار اداره می‌شد که تمام یافته‌های باستان‌شناسی به موزه برمی‌گشت و از آنها حفاظت می‌شد (طالبی، ۱۳۸۰: ۶). شیوه نمایش در دهه‌چهل و پنجاه هـ.ش. انتخاب چند موضوع ویژه و اختصاص ویتترین‌هایی به آنها برای نمایش دائمی اشیا بود که نشان‌دهنده نظام ارتباطی موزه در انتخاب اشیا و ویتترین‌ها به‌صورت موضوعی است (بیگلری، مصاحبه شخصی، ۱۰ خرداد ۱۴۰۱). از آن زمان به بعد نیز اکثریت مدیران موزه، باستان‌شناس بودند و تمرکز آنها بر اقدامات باستان‌شناختی بود.

در سال ۱۳۶۷ هـ.ش. با پیوستن گنجینه ذخایر مرکزی، نام موزه به موزه ملی ایران تغییر یافت و سرآغاز دوره تازه‌ای از فعالیت موزه، به‌ویژه در سطح جهانی شد و موزه ملی ایران با برپایی نمایشگاه‌هایی در کشورهای دیگر خود را در سطح جهانی مطرح نمود (کارگر، مصاحبه شخصی، ۱۲ خرداد ۱۴۰۱).

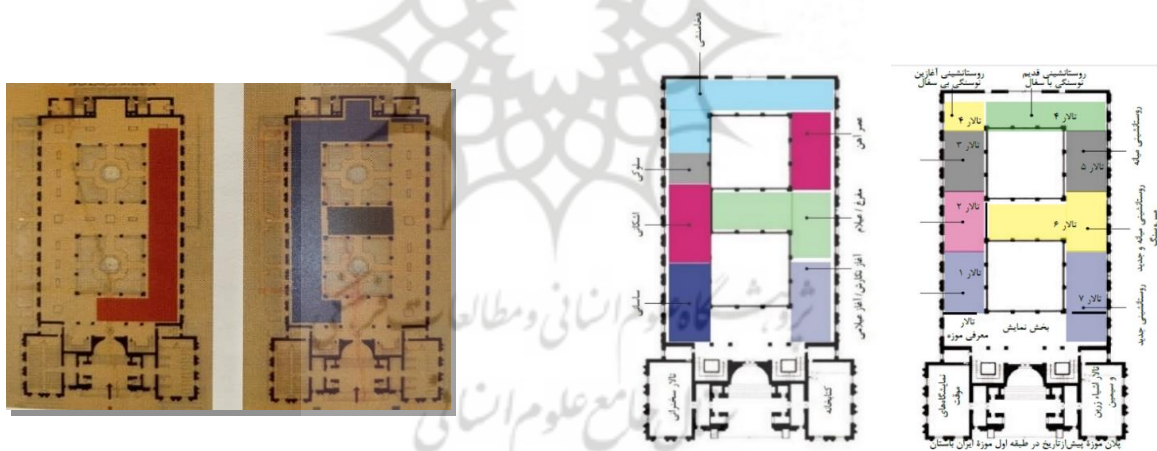
از سال ۱۳۷۵ هـ.ش. همزمان با مسؤولیت حفاظت از اشیا، تصمیم‌گیری‌های حفاظتی نیز جایگاهی ویژه در مدیریت موزه یافت. در حال حاضر، هدف موزه، نگهداری آثار گذشتگان و پژوهش پیرامون آنها، معرفی، نمایش و انتقال آنها به آیندگان، ایجاد و تقویت تفاهم میان اقوام و ملل، شناخت و نمایش سهم آنها در فرهنگ و تمدن جهانی، کمک و تلاش در بهبود و افزایش میزان دانش عمومی مردم عنوان می‌شود (بیگلری، مصاحبه شخصی، ۱۰ خرداد ۱۴۰۱).

از سال ۱۳۹۴ هـ.ش، با تغییر سیاست‌های موزه، توجه ویژه‌ای به دوره‌هایی شد که تا حدی از آنها غفلت شده و به همین منظور تیمی متشکل از روسای موزه ایران باستان و اسلامی، معاونت فرهنگی موزه و مسؤولین بخش‌ها تشکیل شد تا تصمیمات مناسبی اتخاذ شود؛ حتی برخی از ویتترین‌ها، تعویض و ایمن‌سازی شد تا منتخبی از اشیاى طلا که معمولاً نمایش دائم نداشت به ویتترین‌ها اضافه گردد؛ البته شایان ذکر است که خیلی از آنها نیز

به دلیل مسائل حفاظتی قادر به نمایش نیستند. همچنین تمرکز موزه بر روی یکپارچه‌سازی داده‌های بخش‌های مختلف و استفاده از تکنولوژی سه‌بعدی‌سازی در راستای راه‌اندازی بخش مجازی موزه بود (همان).
با وجود اظهارات مدیران موزه مبنی بر تحول اساسی نگرش‌ها، در نگاهی کلی به شیوه مدیریتی موزه ملی می‌توان در آغاز، غلبه رویکرد حفاظتی را با توجه به تشکیل قانون عتیقات، برجسته دید که با عنایت به کارنامه رؤسای موزه، نگاه باستان‌شناسی و جایگاه ویژه عملیات نجات‌بخشی در برنامه‌های موزه به‌وضوح قابل مشاهده است. با توجه به بررسی انجام‌شده در ادوار مختلف مدیریتی موزه ملی ایران، این‌گونه مشاهده می‌شود که، علاوه بر رسالت همیشگی موزه در مسیر حفاظت و معرفی اشیاء، در دوره‌های مختلف نوع نگرش و رویکرد متفاوتی در نحوه به نمایش گذاشتن اشیاء می‌توان دید.

نمایش باستان‌شناسی در موزه ملی ایران

بخش ایران باستان در دو طبقه ساخته شده که اشیاء یک طبقه به پیش از تاریخ و دیگری دوران تاریخی، یعنی از هخامنشی تا پایان ساسانی اختصاص یافته است. تالارهای پارینه‌سنگی قدیم، میانه و جدید، فرایارینه‌سنگی، روستانشینی آغازین (نوسنگی بی‌سفال)، روستانشینی قدیم (نوسنگی باسفال)، روستانشینی میانه، روستانشینی میانه و جدید (مس و سنگ)، روستانشینی جدید، افزون بر دو تالار نمایشگاهی موقت، طبقه اول موزه ایران باستان را شکل می‌دهند. طبقه همکف شامل شش تالار آغاز عیلامی، مفرغ/عیلام، عصر آهن، هخامنشی، سلوکی، اشکانی و ساسانی، به‌انضمام کتابخانه و تالار سخنرانی در بیرون از در ورودی است (شکل ۲).



شکل ۳. مسیر حرکت بازدیدکننده در موزه ایران باستان (سلامی، ۱۳۸۶)

شکل ۲. پلان موزه ایران باستان (بروشور موزه)

Fig. 3: Visitor's circulation path in the Museum of Ancient Iran. (Salami, 2007)

مسیر حرکتی در موزه ایران باستان با توجه به چیدمان خطی و گاه‌شمارانه این‌طور طراحی شده که بازدید از طبقه فوقانی سمت چپ آغاز می‌شود و در طبقه تحتانی خاتمه می‌یابد (شکل ۳). با توجه به روایت خطی موزه و طراحی مسیر حرکت بازدیدکننده چنین شیوه‌ای را که در آن بازدیدکننده در یک توالی مشخص آثار را ببیند و بتواند بدون کم‌ترین رفت و برگشت از آثار، بازدیدکننده را اقتضاء کند (Bitgood, Patterson and Benefield, 1988)؛ اما در بخش اسلامی مسیر حرکت در هر دو طبقه از سمت راست آغاز می‌شود که طبقه دوم، به تالارهای صدر اسلام، سلجوقی و ایلخانی اختصاص یافته است و طبقه اول تالار قرآن در مرکز و پیرامون آن تالارهای

تیموری، صفوی و قاجار است؛ (اشکال ۱۰ و ۱۱) هر چند می‌توان به دلیل محوریت تالار قرآن در مرکز طبقه اول، مسیرهای دیگری را نیز برای حرکت بازدیدکننده در نظر گرفت.

۳. نحوه نمایش و چیدمان اشیاء در موزه ملی ایران

در موزه ملی ایران در حالت کلی به دو صورت آزاد و در ویتترین به نمایش گذاشته شده است؛ نمایش آزاد شامل سه شیوه قراردادن بر روی پایه، نصب بر روی دیوار و استقرار در داخل سالن‌ها و اشیاء موجود در ویتترین‌ها یا به شکل منفرد و یا به صورت مجموعه‌ای چیدمان شده‌اند.



شکل ۴. ساخت پایه برای نمایش اشیاء (نگارندگان، ۱۴۰۲)

Fig. 4: Using bases to display objects. (Authors, 2023)

نمایش آزاد اشیاء در سه وضعیت قابل مشاهده است:

۱. استفاده از پایه: جهت نمایش آثار حجیم و شاخص‌تر از ساخت پایه جهت ایستایی بهتر شی استفاده شده است؛ مانند مجسمه مفرغین مرد اشکانی که پایه‌ای از جنس گچ دارد و مجسمه بر روی آن قرار گرفته است (شکل ۴).
۲. اتصال فضای معماری به دیوار: برخی از تزیینات وابسته به معماری نظیر محراب‌های مساجد، کاشی‌کاری‌ها یا نقش برجسته‌های هخامنشی در فضای موزه به همان شکلی که در معماری تعریف می‌شود در دل دیوار یا بر روی زمین تعبیه شده است (شکل ۵).



شکل ۵. اتصال فضای معماری به دیوار در کنار آویختن اثر به دیوار (نگارندگان، ۱۴۰۲)

Fig. 5: Mounting an architectural fragment while hanging the artifact. (Authors, 2023)

۳. آویختن به دیوار: برخی از آثار آزاد نیز به دیوار آویخته شده، این آثار می‌تواند یک قطعه پارچه، یک تابلوی نقاشی و یا قطعه‌ای معماری مثل نقش برجسته، گل‌میخ و غیره باشد که بدون هرگونه تلاشی برای تعریف معنا و کارکرد اصلی آن در بافت تاریخی‌اش، مثل آجرهایی در قالب یک تابلو بر فراز پلکان تخت جمشید، نصب شده‌اند (شکل ۶).



شکل ۶. آویختن آجرهای لعابدار تخت جمشید به دیوار (نگارندگان، ۱۴۰۲)

Fig. 6: Hanging glazed bricks of Persepolis. (Authors, 2023)

ویرتین‌های موزه ملی، یکی از مهم‌ترین عناصر ارتباط با مخاطب است که از دهه ۹۰ ه.ش، طرح به‌روزرسانی آن با هدف کیفیت معرفی و ارائه آثار انجام گرفت. در روند طراحی این ویرتین‌ها چهار مرحله کلی در نظر گرفته شد تا با بررسی هر مرحله و نتیجه‌گیری از آن بهترین و مناسب‌ترین گزینه جهت طراحی و ساخت ویرتین انتخاب شود:

- دسته‌بندی اشیاء و بررسی شرایط برای نگهداری در ویرتین‌ها
 - ریخت‌شناسی ویرتین‌ها
 - طراحی ویرتین، جانمایی کلی در پلان، جزئیات اجرایی و انتخاب مواد مناسب.
 - آسیب‌شناسی و مشکلات ویرتین‌های موجود (سپیدنامه، مصاحبه شخصی، ۲۴ شهریور ۱۴۰۱).
- از منظر فیزیکی، اشیاء در موزه ملی ایران به کمک سه نوع ویرتین چیدمان شده‌اند:
- ویرتین‌های تخت^۱: این گونه ویرتین‌ها از دو بخش پایه و قسمت نمایش تشکیل شده و مناسب اشیاء کوچک مانند خنجرها و سکه‌ها است (شکل ۷).



شکل ۷. نمونه‌ای از ویرتین‌های تخت (نگارندگان، ۱۴۰۲).

Fig. 7: Examples of table tape cases. (Authors, 2023)

- ویرتین‌های آزاد^۲: این ویرتین‌ها به صورت عمودی در ابعاد مختلف و بیشتر به صورت دو طبقه به چشم می‌خورد. شیشه‌های این نوع ویرتین‌ها نیز از جنس بسیار خالص^۱ و شفاف یا شیشه‌های ضدانعکاس است که

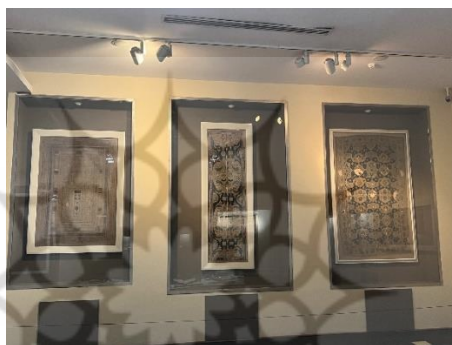
تمامی وجوه آن می‌تواند مجهز به سیستم امنیتی باشد. برای نورپردازی می‌توان از سه حالت چراغ‌های فلورسنت با محافظ اشعه ماوراءبنفش، فیبر نوری^{۱۱} یا Led استفاده کرد (شکل ۸).



شکل ۸ نمونه‌ای از ویتترین‌های آزاد (نگارندگان، ۱۴۰۲).

Fig. 8: Examples of free- standing display- cases. (Authors, 2023)

- ویتترین‌های دیواری^{۱۲}: بدنه اصلی این ویتترین‌ها داخل دیوارهای کاذب یا بر روی دیوارهای اصلی قرار می‌گیرند و بسته به ابعاد دیوار و اندازه آثار، دارای اندازه‌های متفاوت هستند (شکل ۹) (سلامی، ۱۳۸۶).



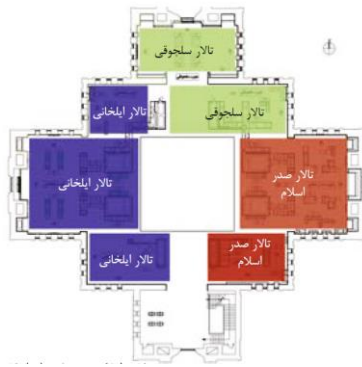
شکل ۹. ویتترین‌های دیواری (نگارندگان، ۱۴۰۲)

Fig. 9: Wall cases. (Authors, 2023)

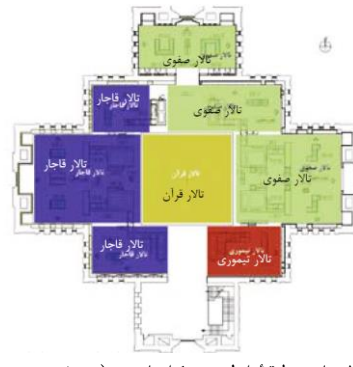
چیدمان اشیاء در موزه ملی ایران

در موزه ملی به‌طور کلی می‌توان سه شکل از چیدمان را مشاهده کرد:

۱. چیدمان گاه‌شمارانه و جغرافیایی: مهم‌ترین روشی که موزه برای چینش اشیاء خود استفاده کرده، براساس رویکردی خطی و گاه‌شمارانه از قدیم به جدید تنظیم شده است که در دوران پیش از تاریخ با تکیه بر جغرافیا و در دوره تاریخی با تکیه بر سلسله‌های پادشاهی تکمیل شده است. هر دو بخش، نظام نمایشی و ویتترین‌های مشابه دارند. البته این نظم گاهی با اشیایی دیگر از دوره‌ها یا مکان‌های دیگر، از هم گسیخته می‌شود؛ اما این نظام گاه‌شمارانه به‌طور کامل از یک شیوه دوره‌بندی باستان‌شناسانه پیروی می‌کند. سامانه کلی حاکم بر موزه دوران اسلامی نیز همین چینش گاه‌شمارانه این‌بار براساس تفکیک سلسله‌های حکمرانان در دوران اسلامی است که از طبقه دوم آغاز و در طبقه اول به پایان می‌رسد (اشکال ۱۰ و ۱۱).



شکل ۱۱. پلان طبقه دوم موزه اسلامی (بروشور موزه)



شکل ۱۰. پلان طبقه اول موزه اسلامی (بروشور موزه)

Fig. 10: Plan of the ground floor in the Museum of Islamic Archaeology and Art of Iran. (Museum Brochure)

Fig. 11: Plan of the upper floor in the Museum of Islamic Archaeology and Art of Iran. (Museum Brochure)

۲. دومین شیوه چیدمان، شیوه موضوعی است. نظام دومی که در زیرمجموعه ساختار کلی گاه‌شمارانه بر کار چیدمان اشیاء در موزه حاکم است، ملاحظه نوعی ارتباط موضوعی بین اشیائی است که در یک ویتترین یا در مجاورت هم نمایش داده می‌شوند؛ به‌طورمثال قراردادن تمامی ریتون‌ها در یک ویتترین نشان از این رویکرد دارد، در چنین تالارهایی اولویت با رویکرد موضوعی است نه چیز دیگر (شکل ۱۲).



شکل ۱۲. چیدمان موضوعی (نگارندگان، ۱۴۰۲)

Fig. 12: Thematic installation. (Authors, 2023)

۳. از نظر نگارندگان یک شیوه دیگر نیز در چیدمان مجموعه موزه ملی به چشم می‌خورد و آن روشی است که در بسیاری از موزه‌های دنیا استفاده می‌شود؛ شیوه‌ای که روایت اشیای شاخص یا مدخل‌های ورودی^{۱۳} یا آثار کلیدی نام دارد. در این شکل از نمایش، یک اثر که از منظر موزه از سایر اشیاء متمایز است، به شکل متفاوتی به نمایش درمی‌آید. هدف از این شیوه نمایش این است که اگر بازدیدکننده فرصت دیدن کل آثار آن بخش را نداشت بتواند با دیدن همان تک اثر، موضوع کلی آن تالار را دریابد. نمایش تک‌برگ قرآن بایسنغری (شکل ۱۳) در مرکز طبقه اول موزه اسلامی، محراب‌های تعبیه‌شده به دیوار، مجسمه داریوش، مجسمه مرد شمی، همه نشان از شاخص بودن این اشیاء دارند که به‌نظر می‌رسد این بازنمایی بیش از همه به دلیل ابعاد متفاوت و یا تک‌بودن یک اثر در موزه اتفاق افتاده که توجهات بسیاری را به‌سوی خود جلب می‌کند.



شکل ۱۳. نمایش تک برگ قرآن بایسنغری (نگارندگان، ۱۴۰۲).

Fig. 13: Display of a single page from Baysunghur' Qur'an. (Authors, 2023)

۴. تحلیل نحوه نمایش و یافته‌های پژوهش

در بازدید از مجموعه‌های باستان‌شناسی توجه به بعد آموزشی و درک پیام اشیاء برای مخاطبین ضروری است. بر این اساس، اشیاء موزه ملی تماماً دارای یک شناسنامه کوتاه هستند. افزون بر این، با ورود به بخش موزه ایران باستان، بازدیدکننده با چند نقشه بزرگ نصب شده بر روی دیوار ذهنیتی کلی از روایت پیش رو پیدا می‌کند. در بخش‌های مختلف موزه، این شکل از ابزارهای آموزشی تکرار شده که به صورت تابلوهای بزرگ و رنگی همراه با اطلاعات مختصر به گونه‌ای است که توجه مخاطب را به خود جلب می‌کند. ورودی هر سالن اطلاعاتی از اوضاع اجتماعی و هنرهای برجسته هر دوره در اختیار می‌گذارد که اطلاعاتی کلی و آمادگی اولیه‌ای به بیننده جهت بازدید هر سالن می‌دهد؛ اما این ابزارهای آموزشی در موزه اسلامی هم از منظر کمیت و هم کیفیت به حداقل رسیده است، نقشه، کوچک شده و درخور مساحت گسترده این موزه نیست و به غیر از شناسنامه‌ها، سه عدد مانتیتور تصویری جهت نمایش کتاب مسالک الممالک، قرآن‌های موجود و نقاشی نبرد گنجه دیده می‌شود (شکل ۱۴). در یک تحلیل کلی به غیر از توضیحات متنی، نقشه و جدول‌های زمانی، ابزار آموزشی دیگری برای جذب مخاطب وجود ندارد که این شکل از عملکرد با وجه آموزشی یک موزه باستان‌شناسی همخوانی ندارد.



شکل ۱۴. مانتیتورهای تصویری در موزه اسلامی (نگارندگان، ۱۴۰۲)

Fig. 14: Touch screens in the Museum of Islamic Archaeology and Art of Iran. (Authors, 2023)

نمایش اشیاء در بخش اسلامی موزه با مرکزیت تالار قرآن صورت گرفته، که در مرکز این تالار در فضای گنبدخانه، یک صفحه از قرآن بزرگ و نفیس بایسنغری به نمایش گذاشته شده و اشیاء مرتبط با کتابت قرآن در پیرامون آن چیدمان شده‌اند. این شیوه از چیدمان گامی مؤثر در جهت معنابخشی مجموعه‌های باستان‌شناسی است

که هم پیام کلی موزه و ایدئولوژی حاکم بر کل موزه اسلامی به مخاطب منتقل می‌شود و هم بازدیدکننده به‌واقع با ورود به این تالار مرکزی خود را در فضایی دینی و قدسی می‌یابد. چنین رویکردی به نمایش را غیر از تالار قرآن، در کل موزه فقط می‌توان در بخشی از سالن پیش از تاریخ دید که تلاش شده به کمک بازسازی فضای تولید سفالینه‌ها در آن دوران، با استفاده از کوره‌های کاه‌گلی و تصاویری از سبک زندگی مردم برای بازدیدکننده فضای خلق و تولید اثر را ترسیم کند (شکل ۱۵).



شکل ۱۵. بازسازی فضای تولید سفالینه‌ها (نگارندگان، ۱۴۰۲)

Fig. 15: Recreating the environment of pottery production. (Authors, 2023)

اصالت اشیاء شاید مهم‌ترین وجه ممیزه موزه باستان‌شناسی از دیگر موزه‌هاست که البته الزاماً تمامی اشیاء خود را از طریق حفاری به دست نیاورده اما بخش مهمی از اشیاء از حفاری‌ها آمده است. موزه ایران باستان مملو از اشیاء اصیلی است که بسیاری از مخاطبین، تنها برای دیدن آنها به موزه می‌آیند؛ مرد نمکی، سرستون هخامنشی، مجسمه داریوش، جام پویانمایی شهر سوخته خبر از تفکری می‌دهد که نیاز به زمینه‌مندسازی برای مخاطب دارد^۴، همچنین داستان و جایگاه نمونه اصلی برخی اشیاء دستاویزهای بسیار قدرتمندی برای تجسم یک بافت تاریخی، یا بازگ کردن روایتی است که بتواند بازدیدکننده را دقایقی طولانی در برابر هریک از این اشیاء نگه دارد. اما آنچه در نمایش دیده می‌شود اعطای جایگاهی یکسان به این اشیاء در کنار سایر اشیاء یک ویتترین است. واقعیت اینجاست که این اشیاء با جایگاه ویژه برای موزه بدون هرگونه ابزار کمکی برای ماندگاری در ذهن مخاطب معرفی شده‌اند. این امر گاهی سبب شده که بازدیدکننده در سایه آن اشیای شاخص، نتواند به‌درستی پیام سایر اشیاء موزه را درک کند.

در چیدمان موزه ملی تلاش مشهودی برای رعایت نسبت و اندازه اشیاء یک ویتترین مشاهده می‌شود؛ که نظمی دقیق در ملاحظه شباهت اشیاء یک ویتترین و هم‌اندازه بودن آنها به چشم می‌خورد. همین امر سبب شده که این مجموعه اشیاء در کنار هم بیشتر به یک چیدمان زیبایی‌شناختی بدل شود، مانند سرتبرها و نیزه‌هایی که در شکل ۱ برورس از آن سخن می‌گوید.

موزه «یک فناوری دیداری و تأثیرش با نگاه کردن به چیزهاست» (Watson, 2012: 268)؛ اما تاریخ نمایش اشیاء باستان‌شناسی در موزه‌ها حاکی از عدم توفیق چنین رویکردی است، مگر در جایی که هیچ گزینه مؤثری پیش روی طراح نمایشگاه نباشد (Gerlich, 2012) آن چنان که وبر مدیر موزه‌های هنر اسلامی آلمان می‌گوید

این شکل از چیدمان حتی برای او که سال‌ها درگیر کار میدانی در خاورمیانه بوده کوچک‌ترین ارجاعی به بافت تاریخی و خاستگاه اشیاء نمی‌دهد (Watson, 2012).

در موزه‌های باستان‌شناسی خصوصاً در موزه ملی ایران تهیه ویتترین، نور مناسب، تابلوهای اطلاع‌رسانی، سیستم‌های راهنمای الکترونیک همگی از عناصری هستند که جهت هر چه بیشتر ارتباط برقرار کردن با اشیاء و به‌طورکلی موضوع موزه با مخاطب نقش ایفا می‌کنند. ویتترین، یکی از مهم‌ترین این عناصر می‌باشد. طرح ویتترین‌های موزه ایران باستان باید دارای ویژگی‌هایی مانند جانمایی در نقشه موزه با در نظر داشتن امکانات خاص نظیر نور مناسب، کنترل رطوبت و همچنین جلوگیری از عوامل مخرب باشد. همچنین با قراردادن اشیاء در ویتترین می‌توان تجربه بازدیدکنندگان را بهبود ببخشیم؛ سؤال اینجاست که چگونه با قراردادن اشیاء می‌توان مخاطب را درگیر کرده تا به عمق محتوا و پیام آنها توجه کند؟

- **انتخاب موضوع:** انتخاب آثار و تعداد اشیاء به نمایش درآمده در ویتترین‌ها باید با سطح نمایشی داخل ویتترین تناسب داشته باشد. اشیای داخل ویتترین باید دارای موضوعی خاص و روایتی منسجم باشد تا امکان ارائه اطلاعات کافی جهت شناخت و ارتباط برقرار کردن با مخاطب را داشته باشد.

- **استفاده از تصاویر:** در داخل ویتترین‌ها، به‌عنوان عنصر اصلی موزه، تاریخچه باستانی اشیاء به کمک نقشه، تصویر و متن و توضیح نشان داده می‌شود. از تصاویر بزرگ، نقاشی‌های دیواری یا پوسترها برای نشان دادن صحنه‌های داستان اشیاء نیز می‌توان استفاده کرد.

- **متن و توضیحات:** اضافه کردن متن‌ها و توضیحات کوتاه می‌تواند به مخاطبین کمک کند تا بهتر داستان روایت اشیاء موزه را درک کنند.

- **استفاده از اشیاء در صحنه بندی ویتترین:** توالی و ترتیب اشیاء خاص و نمادین می‌تواند روایتگر بخشی از داستان موزه باشند؛ بدین منظور می‌توان از اشیایی استفاده کرد که به‌طور مستقیم یا غیرمستقیم به داستان موزه مرتبط باشند تا در انتقال پیام به مخاطب کمک کنند. به‌طور مثال، استفاده از اشیایی با کاربردهای مشابه اما ساخته شده در دوران معاصر. این کار را می‌توان درباره پول و سکه، انواع ظروف مصرفی و آیینی انجام داد.

- **بازخورد مخاطبین:** بازخورد مخاطبین در درک پیام اشیاء بسیار مهم است. این راهبرد می‌تواند به موزه‌داران کمک کرده تا داستان را بهبود ببخشند و از بازدیدکنندگان برای مشارکت بیشتر کمک بگیرند.

در مقام قیاس، می‌توان اذعان داشت که ویتترین‌های موزه اسلامی از شرایط مطلوب‌تری به نسبت بخش ایران باستان برخوردار است و اصول ایمنی بیشتر رعایت شده است. می‌توان برای حفاظت بهتر از ویتترین‌های هوشمند با قابلیت پایش و کنترل شرایط محیطی و همچنین نمایش لحظه‌ای اطلاعات مرتبط با پایش محیطی استفاده نمود زیرا عدم استفاده از ویتترین مناسب، موجب آسیب به اشیاء می‌شود.

علاوه بر اقدامات انجام شده در راستای نقش آموزشی موزه، این مجموعه در پایگاه اینترنتی‌اش اقدام به انتشار نمایشگاه‌های مجازی، عمدتاً با عنوان «تک اثر» کرده که اگر چه اقدام مؤثری برای اطلاع‌رسانی به‌شمار می‌رود، شکل ارائه این آثار با گرافیک و طراحی غیراستاندارد آن‌ها را بیش از پیش از بافت فهم‌پذیر خود دور می‌کند. استفاده از طراحی گرافیک مناسب برای معرفی یک اثر تاریخی و موزه‌ای می‌تواند به القای ارزش زیبایی‌شناختی (Tufte, 1990) و زمینه‌ساز شیء (Mao and Fu, 2021) کمک کند و بر دریافت بازدیدکننده از اصالت

شیء (McCarthy, 2007) و درک ارزش آموزشی آن (Falk, 2013) اثر بگذارند و توجه بیشتر و بهتری را به خود جلب کند (Lee and Basil, 2013).

از سویی، در همین پایگاه شاهد معرفی یک اثر در هر هفته، با عنوان «اثر هفته» هستیم که گاهی با مناسبت‌های مختلف همزمان می‌شود. موزه مجازی بخش دیگری از این وبسایت است که به دلیل امکان حرکت و جابه‌جایی تصویر از پویایی بیشتری نسبت به محیط فیزیکی موزه برخوردار است که در نتیجه تحلیل‌های پیشرفته و روش‌های بازسازی و همچنین فن‌آوری مجازی، کمک زیادی به شناخت هویت مخاطبین کرده و بر شیوه ترویج فرهنگ نیز تأثیر گذاشته است؛ از این دست نمایشگاه‌ها می‌توان به نمایشگاه مجازی تهران از نگاهی دیگر و نمایشگاه مجازی ولیران اشاره کرد. بخش ناشنویان و اخبار رویدادها و نیز انتشار نشریه موزه ملی ایران از دیگر امکاناتی است که وبگاه موزه برای مخاطب فراهم آورده است.

موزه ملی ایران همواره در برپایی نمایشگاه‌های موقت داخلی و بین‌المللی نیز فعال بوده است؛ از جمله این نمایشگاه‌ها، همکاری با موزه‌های بزرگ دنیا است که نشان از جایگاه و تعاملات فرا ملی این نهاد دارد، که می‌توان به نمایشگاه میراث باستان‌شناسی اسپانیا، نمایشگاه باستان‌شناسی و هنر سرزمین هلند و نمایشگاه و همایش ایران و ایتالیا: ۶۰ سال همکاری در میراث فرهنگی اشاره کرد.

یکی از مدیران این بخش از رویدادی صحبت می‌کند که اولین بار در قالب فراخوانی از عموم مردم خواسته شد که برای تشخیص کاربرد یک قطعه باستان‌شناسی در فضای موزه مشارکت داشته باشند. این رویداد با استقبال بسیار شگرفی از سوی اقشار مختلف جامعه مواجه شد؛ به نحوی که مردم برای مشارکت در تفسیر تاریخ خود در موزه صف کشیده بودند (روح‌فر، مصاحبه شخصی، ۲ اسفند ۱۴۰۲) این اقدامی است که پیش تر در بسیاری از موزه‌ها در مرحله طراحی نمایشگاه اجرا شده و اثرات مثبت بسیار زیادی در جذب مخاطب و معناسازی پیرامون محتوای نمایشگاه داشته است (Gerbich, 2012).

نتیجه‌گیری

پیوند تنگاتنگ موزه‌ها و باستان‌شناسی ریشه در تاریخ پیدایش موزه‌ها دارد. از این‌رو، نقد موزه‌های باستان‌شناسی تنها از جنبه رویکرد و محتوا ممکن است ناقص باشد. موزه‌های باستان‌شناسی به واسطه مجموعه‌های اصیل حاصل از کاوش‌های علمی، از دیگر موزه‌ها متمایز می‌شوند. با وجود غنای ذاتی آثار باستانی از منظر آموزشی نسبت به دیگر مجموعه‌ها، تمرکز این موزه‌ها بر نقش خود در باستان‌شناسی، اغلب مانع از پیشرفت آن‌ها به سوی اهداف تفسیر و تعامل با مخاطب می‌شود.

بر این اساس موزه ملی ایران نمونه‌ای بارز از این دوگانگی در فعالیت‌های خود در بخش ایران باستان و اسلامی است. این اشیا به‌تنهایی به‌عنوان یک اثر هنری مستقل محسوب شده که با انتخاب شیوه صحیح نمایش می‌توانند روایت‌گر موضوعی خاص باشند. شایان ذکر است که چیدمان آثار تأثیر به‌سزایی بر درک مخاطب دارد. آثار، در قالب‌های مختلفی همچون چیدمان آزاد و انواع ویرین‌ها به نمایش گذاشته می‌شوند که هر یک دیدگاه متفاوتی را ارائه می‌دهند که این امر نیازمند دیدگاه‌های پانورامیک و دیورامیک است. بسیاری از آثار به‌گونه‌ای نمایش داده شده‌اند که بازدیدکنندگان بتوانند از زوایای مختلف با اتکا بر رویکرد پانورامیک که داشتن زاویه دید وسیع از روبرو لازم است، آن‌ها را مشاهده کنند؛ اما در شیوه دیورامیک؛ زاویه دید درونی و بیرونی لازم است که

این شیوه در موزه به چشم نمی‌خورد و تجربه بازدید از را محدود می‌کند، مانند غوطه‌وری در فضایی همچون دروازه‌های آشور در موزه لوور. عناصر آموزشی در موزه عمدتاً به اطلاعاتی که از طریق شناسنامه‌ها، نقشه‌ها، پوسته‌های انتخابی و راهنمایان زنده ارائه می‌شود، محدود شده است. راهبرد کلی نمایش آثار تابع رویکردهای گذشته بر اساس چیدمان زمانی - جغرافیایی است که با چیدمان موضوعی متمرکز بر آثار شاخص تکمیل می‌شود. با وجود تلاش برای ایجاد زمینه در سالن‌های پیش از تاریخ و قرآن، دستیابی به هماهنگی بصری و حفظ چیدمان مناسب، همچنان چالش اصلی طراحان نمایشگاه است.

جالب توجه است که رویکرد فعلی بیشتر به اهداف یک موزه هنر مدرن شباهت دارد تا یک موزه تاریخی. در میان آثار برجسته موزه، قطعات بزرگ، توجه بیشتری را به خود جلب می‌کنند، درحالی‌که آثار کوچک‌تر جایگاه مشخصی ندارند. با این حال، موزه پتانسیل بالایی برای اجرای تجربیات تعاملی بین مخاطب و اشیا دارد؛ بنابراین، پذیرش رویکردی نوین در نمایش آثار برای شکل‌دهی به اهداف آموزشی و روایت‌گری برای مخاطبان ضروری است. این ارتباط با بازدیدکنندگان فرصتی منحصر به فرد برای موزه‌ها فراهم می‌آورد تا نقش اجتماعی خود را ایفا کنند. برای نیل به این هدف، ایجاد فرصت‌هایی برای کاوش در ریشه‌های فرهنگی ضرورت دارد و موزه‌ها بدین - ترتیب به فضاهای مشترک برای حافظه و تاریخ تبدیل می‌شوند. از این‌رو، انتخاب آثار جدید باید با مجموعه کهن موزه و برنامه‌های توسعه‌ای آن براساس اهمیت تاریخی و فرهنگی همخوانی داشته باشد.

علاوه بر این، موزه‌ها به‌عنوان کانال‌هایی برای انتقال مضامین فرهنگی به مخاطبان عمل می‌کنند. پیشنهاد می‌شود که نمایشگاه به‌گونه‌ای طراحی شود که انتقال اطلاعات به بازدیدکنندگان را تسهیل کند. ایجاد یک سیستم اطلاعاتی جامع برای آثار شامل متن، نقشه، عکس و حتی نمایش‌های زنده، روش‌های بازسازی اشیا و فرهنگ اجتماعی و همچنین فن‌آوری برای ایجاد بانک اطلاعاتی و اهمیت به بخش مجازی موزه، درک اهمیت آثار را تسهیل کرده و بینش‌هایی درباره سایت‌های باستان‌شناسی ارائه می‌دهد و تاریخ جوامع فرهنگی و حکومتی باستان را روشن می‌سازد.

سپاسگزاری

در پایان نویسندگان بر خود لازم می‌دانند از داوران محترم نشریه که با نظرات ارزشمند خود به غنای متن مقاله افزودند، قدردانی نمایند.

درصد مشارکت نویسندگان

این مقاله مستخرج از رساله نویسنده اول به راهنمایی نویسنده دوم و مشاوره نویسنده سوم بوده است؛ بر همین اساس گردآوری مطالب توسط نویسنده اول و نگارش آن تحت نظارت نویسندگان دوم و سوم بوده است.

تعارض منافع

نویسندگان ضمن رعایت اخلاق نشر در ارجاع‌دهی، نبود تضاد منافع را اعلام می‌دارند.

کتابنامه

- برنامه‌ی همکاری ایران - ایتالیا جهت بازسازی موزه ایران باستان (۱۳۸۶). ترجمه‌ی اسماعیل سلامی، تهران: گویا.
- بیگدلو، رضا، (۱۳۹۸). «کارکرد نهاد موزه ایران باستان در اندیشه دولت ملت دوره پهلوی». پژوهش‌های تاریخی، ۲(۵۵): ۱۱۷-۱۲۹.
- بیگلری، فریدون. مصاحبه شخصی، ۱۰ خرداد، ۱۴۰۱.
- تهرانی مقدم، احمد، (۱۳۶۹). «نگاهی به موزه ملی ایران: موزه‌ها، ۱۰-۹: ۲-۱۳.
- درخشان، کیومرث، (۱۳۷۹). «موزه ملی ایران یکی از شش موزه معتبر دنیا». کتاب ماه کلیات، ۷(۳۱): ۳۴-۳۱.
- دهقان، نبی‌الله، و شریفی‌تهرانی، محمد، (۱۳۹۰). «برنامه‌ریزی راهبردی موزه ملی ایران». مطالعات مدیریت گردشگری، ۱۶(۷): ۵۳-۹۰.
- خاموشی، لیلا، (۱۳۸۸). «چگونگی وقف اشیاء بر بقعه شیخ صفی‌الدین اردبیلی و وارد شدن آنها به موزه ملی ایران». میراث جاویدان، ۶۶(۱۷): ۷۲-۷۷.
- روح‌فر، زهره، (۱۴۰۲). رونمایی از کتاب هنر اسلامی و موزه. سخنرانی در دانشگاه هنر ایران.
- سپیدنامه، فیروزه. مصاحبه شخصی، ۲۴ شهریور، ۱۴۰۱.
- طالبی، فرامرز، (۱۳۸۰). «پژوهش‌های باستان‌شناسی فرانسه در ایران». موزه‌ها، ۸(۲۹): ۶۲-۵۸.
- کارگر، محمدرضا. مصاحبه شخصی، ۱۲ خرداد، ۱۴۰۱.
- وصال، زینب، (۱۳۸۶). «بررسی نقش پرنده در سفال دوران اسلامی موزه ملی ایران». کتاب ماه هنر، ۱۰۴-۱۰۳: ۸۶-۹۲.
- (بی‌تا). موزه ملی ایران <https://irannationalmuseum.ir/fa/>. معرفی-موزه-ملی.
- Barker, A. W., (2010). "Exhibiting archaeology: Archaeology and museums". *Annual Review of Anthropology*, 39: 293-308. <https://doi.org/10.1146/annurev.anthro.012809.105115>.
- Bigdeloo, R., (2019). "The Function of the Museum of Ancient Iran in the Thought of the Nation-State of the Pahlavi Period". *Historical research*, 11(2), 99-117. <https://doi.org/10.22108/jhr.2019.116596.1697> (In Persian).
- Bitgood, S., Patterson, D. and Benefield, A., (1988). "Exhibit Design and Visitor Behavior Empirical Relationships". *Environment and Behavior*, 20(4), 474-491. <https://doi.org/10.1177/0013916588204006>.
- Brouwers, J., (2015). "The purpose of an archaeological museum", *Ancient World Magazine*, <http://www.joshobrouwers.com/articles/purpose-archaeological-museum/>
- Childs, T. S. and Sullivan, L. P., (2003). "Curating archaeological collections: From the field to the repository". Walnut Creek: AltaMira Press. http://primo.getty.edu/GRI:GETTY_ALMA21116702750001551.
- Dehghan, N. and Sharifi Tehrani, M., (2011). "Strategic Planning of the National Museum of Iran". *Quarterly Journal of Tourism Management Studies*, 16(7), 53-90. <https://doi.org/10.22054/tms.2012.5091> (In Persian).

- Derakhshan, K., (2000). "The National Museum of Iran is one of the six most prestigious museums in the world". *Book of the Month Generalities*, 7(31), 31-34. <https://ensani.ir/fa/article/download/299986> (In Persian).
- Fahlander, F. and Oestigaard, T., (2004). "Introduction – Material culture and post-disciplinary science. In Material culture and other things: Post-disciplinary studies in the 21st century". Department of Archaeology, University of Gothenburg. <https://oestigaard.com/wp-content/uploads/2011/08/mcbokall.pdf>.
- Falk, J. H. and Dierking, L. D., (2013). "The museum experience revisited". *Routledge*. <https://doi.org/10.4324/9781315417851>.
- Gerbich, C., Kamel, S. and Lanwerd, S., (2012). "Do you speak Islamic art? The museological laboratory". *Islamic art and the museum: Approaches to art and archaeology of the Muslim world in the twenty-first century* (201–208). Saqi Books. <http://www.topoi.org/publication/39394/>
- Ginzburg, C., (1979). "Clues: Roots of a scientific paradigm". *Theory and Society*, 7(3), 273–288. <https://www.jstor.org/stable/656747>.
- Gustafsson, A., (2009). "Once upon a time: A discussion about how to present archaeology in museums". University of Gothenburg. Tutor: Per Cornell, Department of Historical Studies; Opponent: Emelie Larsson.
- Hampp, C. and Schwan, S., (2014). "The Role of Authentic Objects in Museums of the History of Science and Technology: Findings from a visitor study". *International Journal of Science Education*, Part B, 5(2), 161–181. <https://doi.org/10.1080/21548455.2013.875238>.
- Hodder, I., (2012). "Entangled: An archaeology of the relationships between humans and things". *Wiley Blackwell*.
- Kelsey Museum of Archaeology; University of Michigan. (n.d.). Mission. <https://lsa.umich.edu/kelsey/about-us/mission.html>
- Khamooshi, L., (2009). "How objects were donated to the tomb of Sheikh Safi al-Din Ardebili and how they were brought to the National Museum of Iran". *Eternal Heritage*, 66(17), 72-77. <https://ensani.ir/fa/article/download/238752> (In Persian).
- Lee, J. and Basil, M. D., (2013). "The psychology of visual communication: A primer for the museum". *Journal of Museum Education*, 38(2), 99–113.
- Lynott, M.J. and Wylie, A., (eds.). (1995). "Ethics in American Archaeology: Challenges for the 1990s". *Society for American Archaeology*. <https://archaeologicaethics.org/book/ethics-in-american-archaeology-challenges-for-the-1990s-edited-volume/>
- Lyons, C. L., (2016). "On Provenance and the Long Lives of Antiquities". *International Journal of Cultural Property*, 23(3), 245–253. <https://doi.org/10.1017/S0940739116000199>.
- Mao, R. and Fu, Y., (2021). "Interweaving multiple contexts for objects in museum exhibitions: a contextual approach". *Museum Management and Curatorship*, 37(5), 491–512. <https://doi.org/10.1080/09647775.2021.1914141>

- McCarthy, C., (2007). "The role of authenticity in museum exhibits: A case study". *Museum Management and Curatorship*, 22(3), 263–276.
- Museum of Archaeology and Anthropology. (n.d.). IUMAA mission. <https://iumaa.iu.edu/about/mission.html>
- Museum of Art and Archaeology. (n.d.). Mission statement and governance. <https://maa.missouri.edu/mission-statement-and-governance>
- Nash, S. E. and O'Malley, N., (2012). "Archaeology in Society: Its Relevance in the Modern World": *The changing mission of museums*. 97, 109.
- Pearce, S., (1995). "On collecting: An investigation into collecting in the European tradition". *Routledge*.
- Salami, I., (2007). "The renovation program of Iran Bastan Museum". *Goya House of Culture and Art* (In Persian).
- Schwan, S. and Dutz, S., (2020). "How do Visitors Perceive the Role of Authentic Objects in Museums?". *Curator The Museum Journal*, 63(2), 217-237. <https://doi.org/10.1111/cura.12365>.
- Sharjah Authority Museums. (n.d.). Sharjah archaeology museum. <https://www.sharjahmuseums.ae/en-US/Museums/Sharjah-Archaeology-Museum>
- Southern Adventist University. (n.d.). Mission statement. <https://www.southern.edu/administration/archaeology/museum/mission.html>
- Talebi, F., (2001). "French archaeological research in Iran". *Museums*, 29(8), 58-62 (In Persian).
- Tehrani Moghaddam, A., (1990). "Review to the National Museum of Iran". *Museums*, (9-10), 2-13. <https://ensani.ir/fa/article/download/285288> (In Persian).
- Toftdal, M., Kirk, S. and Pécseli, B., (2018). "Once upon a time ago: An interdisciplinary collaboration between archaeology, museology, and pedagogy". *Public Archaeology*, 17(4). <https://doi.org/10.1080/14655187.2019.1680033>.
- Tufte, E. R. (1990). "Envisioning information". Graphics Press.
- Vesal, Z., (2007). "Studying the role of birds in pottery from the Islamic era, National Museum of Iran", *Art Month Book*, (103-104), 86-92 <https://ensani.ir/fa/article/download/90327> (In Persian).
- Wahlgren, K. H. and Svanberg, F., (2008). "Public archaeology as renewer of the historical museum". *Public Archaeology*, 7(4), 241–258. https://doi.org/10.1007/978-3-319-51726-1_2792-1.
- Watson, O., (2012). "The museum of Islamic art, Doha. In Islamic art and the museum: Approaches to art and archaeology of the Muslim world in the twenty-first century", *Saqi Books*, (264–269). <https://doi.org/10.1080/17432200.2016.1172773>
- Wetmore, R. Y., (1985). "Archaeology in the museum setting". SCIAA Newsletter-Notebook, 17, 19-48.
- Yang, P. (2021). "Public archaeology and museum: A humanistic education". *EDConference Proceedings*, 57–64.

1. Contextualization

۲. Curating سابق بر این در ادبیات موزه به «موزه‌داری» ترجمه می‌شد. اما از زمان تغییر جایگاه کیوریتور در جهان موزه و نقش محوری او در شکل‌دهی به معنا، تفسیر و روایت نمایشگاه، و اینک حامل معنا و کارکردی بسیار فراتر از یک موزه‌دار صرف است. از این رو، چالش‌هایی در ترجمه‌های جدید در مواجهه با این واژه و مشتقات آن ایجاد شده و معادل‌هایی هم پیشنهاد شده که محل توافق تمامی متخصصان نیست. به همین دلیل، در این مقاله اصل واژه به کار رفته است که استفاده از آن در زبان فارسی در سال‌های اخیر غریب هم نیست.

3 Bergdahl

۴. با مشاهده اشیا و با تغییر چیدمان آنها، می‌توان روایت موزه را تغییر داد؛ زیرا این کار بازدیدکنندگان را تحریک کرده و به آنها احساسی از پیگیری داستان و تجربه مستمر ارائه می‌دهد و می‌تواند تعاملی بین اشیا و مخاطب برقرار کند (Alexander, 2017, 244).

۵. مقصود از «شیء اصیل» در موزه باستان‌شناسی اثر یا نمونه‌ای است که اصالت آن قابل اثبات باشد و از همان بافت باستان‌شناختی آمده که ادعا می‌شود. این مفهوم شامل چندین عنصر کلیدی است:

- شیء واقعی: یک شیء اصیل چیزی است که تغییر داده نشده، جعل یا ساختگی نبوده و نماینده واقعی فرهنگ تاریخی یا مادی است. به عنوان مثال، هودر تأکید می‌کند که یکپارچگی یک اثر برای درک اهمیت آن در روایت باستان‌شناسی ضروری است. (Hodder, 2010)
 - خاستگاه: اشیا اصیل دارای منشأ مستند هستند، به این معنی که شواهدی از منبع و تاریخ مالکیت آنها وجود دارد، مانند سوابق حفاری یا تاریخچه جمع‌آوری. در این زمینه، اشمید و مک‌آنی تحقیقات مهمی با تمرکز بر پیامدهای اخلاقی خاستگاه به عنوان عاملی اساسی برای اصالت در آثار باستان‌شناسی دارند. (Lynott & Wylie, 1995)
 - اهمیت زمینه‌ای: این شیء باید با یک زمینه باستان‌شناسی خاص مرتبط باشد که شامل جزئیاتی درباره مکان کشف، زمینه لایه‌شناختی و رابطه آن با سایر آثار یا ویژگی‌ها در محل است. بسون (۲۰۰۳) به اهمیت زمینه در تعیین اصالت یک اثر می‌پردازد و خاطر نشان می‌کند که این امر به درک ما از اهمیت تاریخی آن کمک می‌کند. (Lyons, 2016)
- به‌طور خلاصه، یک شیء اصیل در موزه باستان‌شناسی نه تنها با ویژگی‌های فیزیکی خود بلکه همچنین با یکپارچگی تاریخی، فرهنگی و زمینه‌ای آن تعریف می‌شود که به کمک مستندات قوی در باب خاستگاه پشتیبانی می‌شود. اصالت نقش مهمی در آموزش عمومی و حفظ اعتماد در مجموعه‌های موزه‌ای ایفا می‌کند.

6. Public Archaeology

7. Contextualization

8. Table tape case

9. Free- Standing display- case

10. Extra clear

11. Fiber Optic

12. Wall case

13. Gateway Objects

۱۴. زمینه‌مندی‌سازی یا بافتارمندی‌سازی اشیا در موزه معادل فعل contextualize است و مقصود از آن بهره‌گیری از شیوه‌هایی در نمایش و چیدمان اشیا در گالری‌هاست که در آن به کمک عناصر افزوده مخاطب را با زمینه و بافت تاریخی، اجتماعی، فرهنگی و تاریخی که شیء از آن آمده آشنا می‌کند؛ استفاده از عناصری برای قراردادن شیء در بافت خود.