



Research Paper

**Investigating the Social and Cultural Consequences of the Power Plant dam Construction Project in the Western Region of the Country (Examining the Lived Experience of the Residents of the Western region of the Country from the Construction of the Sardasht Power Plant Dam)**

Abdul Mutalib Abdullah\*<sup>1</sup>

1. Associate Professor, Department of Islamic Studies, Allameh Tabatabai University, Tehran, Iran

**ARTICLE INFO**

**PP:** 120-136

Use your device to scan and read  
the article online



**Keywords:** *Social and cultural effects, dam building industry, lived experience, west of Iran, power plant, Sardasht.*

**Abstract**

The construction of the dam and related projects have always been accompanied by positive and negative effects. These effects affect the physical, biological, cultural and economic-social environments. The main purpose of the research is to investigate and evaluate the social and cultural consequences of the Sardasht dam construction in the western region of the country. The research method of the current research is qualitative method and the research method of this article is an exploratory approach with emphasis on foundational data theory. The findings of the research, which is the result of a field study and interviews with local people and regional officials, show that people pay attention to the negative effects of dam construction and managers pay attention to the positive effects of dam construction, and both groups of people and managers consider the development of tourism and the expansion of business and employment as social effects. And they know the culture of dam building in the region.

**Citation:** Abdullah, A. (2024). **Investigating the Social and Cultural Consequences of the Power Plant dam Construction Project in the Western Region of the Country (Examining the Lived Experience of the Residents of the Western region of the Country from the Construction of the Sardasht Power Plant Dam)**. *Geography(Regional Planning)*, 13(53), 120-136

**DOI:** 10.22034/JGEOQ.2024.288818.3114

**DOR:**

\* **Corresponding author:** Abdul Mutalib Abdullah, **Email:** [abdollah\\_ab@yahoo.com](mailto:abdollah_ab@yahoo.com)

Copyright © 2024 The Authors. Published by Qeshm Institute. This is an open access article under the CC BY license (<https://creativecommons.org/licenses/by/4.0/>).

## Extended Abstract

### Introduction

in the past five decades, the construction of reservoir dams has resulted in the displacement of millions of people from their homes to other locations. According to the World Commission on Dams, approximately 4 million people have been displaced in the past two decades alone due to dam construction. Iran has also been impacted by this phenomenon, with 348 operational dams, 148 dams in operation, and 408 dams under study, affecting over 2 million individuals. Most dams have had social, economic, and cultural repercussions (Presidential Strategic Studies Center Report, 1389: 1). The construction of dams and associated projects has yielded both positive and negative effects, influencing physical, biological, and socio-economic environments. The primary objective of this research is to examine and assess the social and cultural ramifications of building the Sardasht dam in the country's western region.

### Methodology

In this research, the grounded theory method has been utilized. Grounded theory, foundational theory, data-based theory, and data-driven theory all convey the same meaning. Grounded theory is a methodology where theories are derived directly from systematically collected and analyzed data during the research process.

### Results and Discussion

In the initial open coding, concepts were categorized into themes comprehensively. In the second stage, similar themes were merged, yielding 114 sub-themes and 26 core themes. Themes were grouped into causal, contextual, intervening conditions, strategies, consequences, and the central phenomenon "opinions about dam construction." The central issue is the "disruption of people's livelihood system" due to the Sardasht Dam. Some accept land purchases, while others feel coerced into selling cheaply. Dissatisfaction with land prices is prominent. Themes like public protests, marginalization, poverty, and perceived injustice are prevalent, highlighting social and cultural impacts. "Displacement" and "local export problems" had lower

prevalence. The contextual conditions of events related to the studied phenomenon imply that implementing the Sardasht Dam policy has displaced communities, making local employment and public awareness crucial for their satisfaction. Mediating conditions indirectly affect the studied phenomenon through temporal, spatial, cultural, and socio-economic factors. Findings prioritize addressing people's demands as the most crucial mediating condition. Actions and interactions serve as strategies to manage conflicts. Despite notable benefits, dam construction disrupts socio-cultural environments and livelihoods, prompting negative geographical, cultural, and economic changes. Sustainable solutions can mitigate adverse effects, ensuring social and cultural stability. Neglecting social and cultural impacts leads to societal instability post-implementation.

### Conclusion

The results of the conducted research reveal that the prevailing attitude within local, regional, and national boundaries is significant from various perspectives. Interviews conducted with project managers, officials, local and regional authorities, and residents of the area indicate an attitude characterized by a perceived need for development plans. In acknowledging the necessity of such plans, all interviewees expressed agreement that the country requires development and that fundamental infrastructure projects must be undertaken. Generally, there is a consensus that the construction of the dam addresses a need, although attitudes differ regarding the anticipated consequences and effects prior to construction. At the local level, attitudes are primarily grounded in the belief that the government should acknowledge the effects and consequences of dam construction, compensate for any negative impacts, and prioritize addressing local needs. This includes providing employment opportunities, fostering income generation, promoting welfare development, among other factors. Local residents expect that such initiatives should prioritize the well-being of the region's inhabitants. This sentiment is so prevalent among locals that they feel the government has not adequately addressed the needs of the area in the planning process. They argue that

if those responsible for the dam's construction consider the needs of local residents and provide them with employment and benefits, cooperation and acceptance of the project's effects and consequences would be more forthcoming. On a regional scale, interactions with regional officials, including governors, village councils, district administrations, and

other entities, reveal a positive attitude. This positivity stems from a lack of direct and immediate involvement with the project, resulting in a limited awareness of its potential effects and consequences. Regional officials, feeling distant from the project, express satisfaction with its progress.

## References

1. Ahmadi, Shirkou, & Tavakoli, M. (2015). Spatial analysis of population movements in rural settlements (Case study: Central district of Sardasht County). *Human Settlement Planning Studies*, 10(33), 2015. [In Persian]
2. Ahmadvandi, Z., Bahmai, S., Sepehvard, A., & Lajmoradi, A. M. (2014). Evaluation of social and cultural consequences of the construction project of Karun 3 dam in Izeh County. *Social Development Quarterly (Formerly Human Development)*, 8(3), 2014. [In Persian]
3. Akbarzadeh, P., & Kaboli, S. H. (2017). Socio-economic impact assessment of dam construction and its effects on traditional exploitation system (Case study: Siyazakh Dam in Diwandarreh County). *Geography and Environmental Sustainability*, 23, Summer 2017. [In Persian]
4. Anonymous. (2019). Report: Strategies to reduce negative social and cultural impacts of reservoirs liberation. *Presidential Strategic Studies Center Journal*, December 2019, No. 347. [In Persian]
5. Ansari, S., Masah Boani, A. R., & Baqeri, A. (2018). Evaluation of climate change adaptation strategies based on social, economic, and environmental indicators of water security. *Iranian Water Resources Research*, 14(5), Winter 2018. [In Persian]
6. Eiman, M. T., & Mohammadpour, A. (2004). Process and consequences of modernization and social changes; Sardasht case study. *Anthropological Letter*, 1(5), 2004. [In Persian]
7. Flick, U. (2009). *An Introduction to Qualitative Research*. (H. Jalili, Trans.). Tehran: Ney Publishing, 2nd edition. [In Persian]
8. Ghorbani, M., Awadipour, L., & Khorasani, M. A. (2015). Analysis and evaluation of social capital of development micro-networks towards local sustainable development (Case study: RFLDL International Project in Sarayan County). *Rural Studies*, 6(3), Autumn 2015. [In Persian]
9. Islamic Republic News Agency "IRNA". (2012). Retrieved from <https://www.irna.ir/news/80411718>
10. Jamilikohanshahri, F., & Ranjbar, M. (2012). Sociological study of happiness using revision theory. *Strategic Studies of Women*, 14(56), 2012. [In Persian]
11. Khakpour, H. (2014). Policy summary: Lessons to be learned from the fate of Gotvand dam. *Presidential Strategic Studies Center Journal*, December 2014, No. 1100183. [In Persian]
12. Maddi, A., & Maleki, M. (2018). Evaluation of socio-economic impacts of natural resource projects from stakeholders' perspectives (Case study: Andbil Watershed in Khalhal County). *Range and Watershed*, 12(3), Fall 2018. [In Persian]
13. Mahab Ghods Consulting Engineering Company Newsletter. (2020). Retrieved from <http://mahabghodss.net/ExternalSites/new/PrjDtl.aspx?ID=81>
14. Mirmezami, S. J. (2015). Elimination of dams, from illusion to reality. *Presidential Strategic Studies Center Journal*, 2015. [In Persian]
15. Mirshakarani, Y., Pourgolami, M. R., & Barani Pasian, V. (2018). The role of border markets in the economic development of border areas (Case study: Qasem Rosh border market in Sardasht County). *Border Sciences and Technology*, 9(3), Fall 2018. [In Persian]
16. Nazemi, A. (2015). Policy summary: Dam construction as national capital: Policy proposals for the future of dam construction industry and improvement of

- development planning system. General Public Policy Studies Network Journal, February 2015, No. 1100175. [In Persian]
17. Pirastani, M. R., & Shafaghati, M. (2009). Environmental impacts assessment of dam construction. Human Geography, 1(3), 2009. [In Persian]
18. Qamshi, M. (2015). Policy summary: Lessons learned from the fate of Gotvand dam. Presidential Strategic Studies Center Journal, December 2015, No. 1100183. [In Persian]
19. Sadeghi, H., Sedaie, A., & Razavani, M. R. (2017). Economic analysis of reservoir dams on rural settlement development. Spatial Planning Journal, 7(24), Summer 2017. [In Persian]
20. Strauss, A., & Corbin, J. (2014). Basics of Qualitative Research Methodology (Grounded Theory). (B. Mohammadi, Trans.). Tehran: Institute for Humanities and Cultural Studies. [In Persian]
21. Taheri Safar, M., Shahnoushi Faroushani, N., & Abolhasani, L. (2015). Evaluation of economic, social, and environmental impacts of Barenishabur dam construction. Geography and Environmental Hazards, No. 15, Autumn 2015. [In Persian]





# فصلنامه جغرافیا (برنامه ریزی منطقه‌ای)

دوره ۱۳، شماره ۵۳، زمستان ۱۴۰۲

شاپا چاپی: ۶۴۶۲-۲۲۲۸ شاپا الکترونیکی: ۲۱۱۲-۲۷۸۳

Journal Homepage: <https://www.jgeoqeshm.ir/>



## مقاله پژوهشی

### بررسی پیامدهای اجتماعی و فرهنگی پروژه احداث سد نیروگاهی منطقه غرب کشور (بررسی تجربه زیسته اهالی منطقه غرب کشور از احداث سد نیروگاهی سردشت)

عبدالمطلب عبدالله\* دانشیار، گروه معارف اسلامی، دانشگاه علامه طباطبایی (ره)، تهران، ایران

چکیده	اطلاعات مقاله
<p>احداث سد و پروژه‌های وابسته به آن همواره با اثرات مثبت و منفی توأم بوده است. این اثرات، محیط‌های فیزیکی، بیولوژیکی، فرهنگی و اقتصادی-اجتماعی را تحت تأثیر قرار می‌دهد. هدف اصلی پژوهش بررسی و ارزیابی اجتماعی و فرهنگی پیامدهای احداث سد سردشت در منطقه غرب کشور است. روش تحقیق پژوهش حاضر از نوع روش کیفی و رویکرد روش تحقیق این مقاله، رویکرد اکتشافی با تأکید بر نظریه داده بنیاد است. یافته‌های پژوهش که نتیجه یک مطالعه میدانی و مصاحبه به افراد بومی و مسئولین منطقه‌ای است، نشان می‌دهد مردم به اثرات منفی سدسازی و مدیران به اثرات مثبت سدسازی توجه دارند و هر دو گروه مردم و مدیران توسعه گردشگری و گسترش کسب و کار و اشتغال را از اثرات اجتماعی و فرهنگی سدسازی در منطقه می‌دانند.</p>	<p>شماره صفحات: ۱۳۶-۱۲۰</p> <p>از دستگاه خود برای اسکن و خواندن مقاله به صورت آنلاین استفاده کنید</p>  <p><b>واژه‌های کلیدی:</b> اثرات اجتماعی و فرهنگی، صنعت سدسازی، تجربه زیسته، غرب ایران، نیروگاه برق، سردشت.</p>

**استناد:** عبدالله، عبدالمطلب. (۱۴۰۲). بررسی پیامدهای اجتماعی و فرهنگی پروژه احداث سد نیروگاهی منطقه غرب کشور (بررسی تجربه زیسته اهالی منطقه غرب کشور از احداث سد نیروگاهی سردشت). فصلنامه جغرافیا (برنامه‌ریزی منطقه‌ای)، ۱۳(۵۳)، صص ۱۲۰-۱۳۶.

DOI: 10.22034/JGEOQ.2024.382164.3994

DOR:



## مقدمه

در ۵ دهه گذشته احداث سدهای مخزنی زمینه‌ساز جابجایی بیش از میلیون‌ها نفر از محل زندگی خود به محل‌های دیگر شده است. بر اساس اطلاعات کمیسیون جهانی سدها طی دو دهه سالانه حدود ۴ میلیون نفر به علت ساخت سد جابجا شده‌اند. کشور ایران نیز به دلیل ایجاد سدهای متعدد (۳۴۸ سد در حال بهره‌برداری، ۱۴۸ سد اجرایی و ۴۰۸ سد مطالعاتی در سطح کشور و تحت تأثیر قرار گرفتن بیش از ۲ میلیون نفر جمعیت) از آثار و پیامدهای آن مستثنی نبوده و در بیشتر سدها پیامدهای اجتماعی-اقتصادی و فرهنگی موضوعیت داشته است. گزارش مرکز بررسی‌های استراتژیک ریاست جمهوری، ۱۳۸۹: ۱). احداث سد و پروژه‌های وابسته به آن همواره با اثرات مثبت و منفی توأم بوده است. این اثرات، محیط‌های فیزیکی، بیولوژیکی و اقتصادی-اجتماعی را تحت تأثیر قرار می‌دهد. هدف اصلی پژوهش حاضر بررسی و ارزیابی اجتماعی و فرهنگی پیامدهای احداث سد سردشت در منطقه غرب کشور است. روش تحقیق پژوهش حاضر از نوع روش کیفی و رویکرد روش تحقیق این مقاله، رویکرد اکتشافی با تأکید بر نظریه داده بنیاد است. آنسلم استراس می‌گوید: منظور ما از تحقیق کیفی عبارت از هر نوع تحقیقی است که یافته‌هایی را به دست می‌دهند که با شیوه‌هایی غیر از روش‌های آماری یا هرگونه کمی کردن کسب نشده‌اند. شیوه مذکور ممکن است به تحقیق درباره زندگی افراد، شرح حال‌ها، رفتارها و همچنین درباره کارکرد سازمانی، جنبش‌های اجتماعی یا روابط بین‌الملل معطوف باشد (استراس و کوربین، ۱۳۹۳: ۱۹)

لذا ضروری به نظر می‌رسد که ضمن شناسایی مهم‌ترین اثرات اجتماعی و فرهنگی ساخت سد در منطقه سردشت و غرب کشور، به این سؤالات هم پاسخ داده شود که اثرات اجتماعی ساخت سد در منطقه سردشت چیست؟ و همچنین اثرات فرهنگی ساخت سد در منطقه سردشت چیست؟ درنهایت اثرات سیاسی و اقتصادی ساخت سد در منطقه سردشت چیست؟

## پیشینه پژوهش

ناظمی (۱۳۹۴)، در پژوهش «سدسازی به مثابه سرمایه ملی: پیشنهاد‌های سیاستی در خصوص آینده صنعت سدسازی کشور و بهبود نظام تدبیر توسعه» بر این موضوع تأکید می‌کند که وضعیت نامناسب آب در کشور، بازاندیشی در خصوص مسائل گذشته را ضرورتی انکارناپذیر کرده و سدسازی‌های گذشته به‌عنوان یکی از مظاهر صنعتی شدن کشور مورد تردید قرار گرفته است. در این پژوهش پیشنهاد‌های سیاستی به‌منظور بهبود نظام تدبیر توسعه در حوزه مدیریت منابع آبی ارائه شده است.

قمشی (۱۳۹۴)، در پژوهش «درس‌هایی که باید از سرنوشت سد گتوند آموخت» با اشاره به کوتاه‌های صورت گرفته در مطالعات میدانی و جانمایی سد گتوند یادآور شده است این سد با داشتن همه مزایا از مشکل وجود سازند نمکی در مخزن تا مدت‌های طولانی رنج خواهد برد.

احمدی‌وندی و همکاران (۱۳۹۴)، در پژوهش «ارزیابی پیامدهای اجتماعی و فرهنگی پروژه احداث سد کارون ۳ شهرستان ایزه» به این نتیجه رسیده‌اند که افراد تحت تأثیر اثرات منفی سد کارون ۳ عبارت‌اند از: خانواده‌های نقل‌مکان شده از محل خود، جوامع میزبان و پذیرنده و جوامع ساکن در حاشیه رودخانه کارون. مهم‌ترین پیامد احداث این سد ویرانی نظام تولید سنتی و مهاجرت روستائیان به سوی شهرها بوده که این امر خود منجر به از دست دادن هویت، از بین رفتن همبستگی و روابط خویشاوندی، افزایش فردگرایی و انزوا، حاشیه‌نشینی و بزهکاری و درنهایت فقر و بیکاری بوده است.

احمدی و توکلی (۱۳۹۳)، در پژوهش «تحلیل حرکات مکانی جمعیت در سکونتگاه‌های روستایی (مطالعه موردی: بخش مرکزی شهرستان سردشت)» به این نتیجه رسیده‌اند که مهاجرت عمده‌ترین عامل و تغییر و تحول جمعیت در محدوده مورد مطالعه بوده که اثرات آن به صورت کاهش و تخلیه جمعیتی منطقه جلوه‌گر شده و به عدم تعادل در توزیع نقاط روستایی منجر شده است.

## ضرورت‌ها و اهداف اجرای طرح

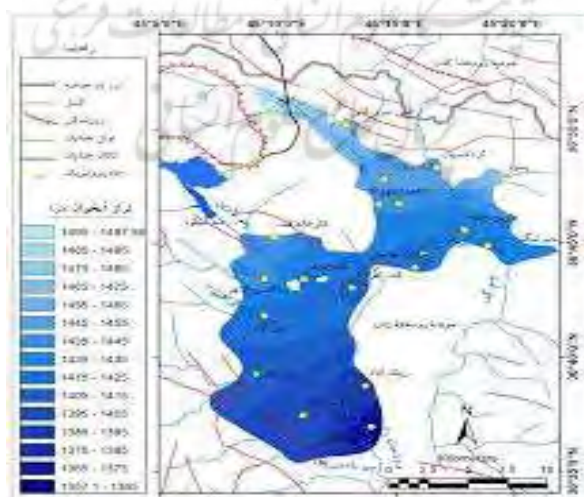
طرح سد و نیروگاه سردشت به‌منظور استفاده بهینه از منابع آب حوضه آبریز رودخانه کلاس به‌عنوان یک رودخانه مرزی باهدف اصلی تولید برق، به مرحله اجرا رسیده است. با توجه به مرزی بودن این رودخانه، موقعیت استراتژیک آن و قوانین بین‌المللی تقسیم آب، انجام برنامه‌ریزی جهت استفاده بهینه از این منابع یکی از اهداف مدیریت منابع آب وزارت نیرو می‌باشد. سد خاکی-هسته

رسی - ۱۱۲ متر - طول تاج ۲۷۰ متر - حجم ۳۸۷ میلیون مترمکعب - طول مخزن ۱۳ کیلومتر است و از اول تیر ۱۳۹۶ آبیگری شده است. در این گزارش برای بخش نظری و مرور ادبیات تحقیق از اسناد و مدارک مستند (گزارش تأثیرات اجتماعی و فرهنگی سدها، نشریات مرتبط با آثار و نقش سدها، قوانین، آیین‌نامه‌ها، بخشنامه‌ها، صورت‌جلسات، مکاتبات، تصاویر و...) مرتبط با موضوع و اطلاعات میدانی کسب‌شده از تحلیل مشاهده، مصاحبه و بحث متمرکز گروهی استفاده شده است.

مهم‌ترین ذی‌مدخلان این گزارش وزارت امور خارجه، اداره کل میراث فرهنگی، نیروهای امنیتی و انتظامی، اداره کل راه و ترابری، اداره کل منابع طبیعی، اداره کل منابع طبیعی و سازمان حفاظت محیط‌زیست استان آذربایجان غربی، دهیاران روستاها، کشاورزان و باغداران منطقه، اهالی روستاهای محیط پیرامونی، فرمانداری سردشت، مستأجران شهر، امام‌جمعه سردشت، اهالی روستای جابجا شده، شورای اسلامی سردشت، کشاورزان حوضه‌ی سد، جهاد کشاورزی سردشت، شهرداری سردشت، کارگران بومی، بنیاد شهید سردشت، مالکان املاک مسکونی، آموزش و پرورش سردشت، صاحبان مشاغل خرده‌فروشی، اداره ثبت‌احوال و اسناد سردشت، بخشداری ربط، شورای اسلامی شهر ربط، امام‌جمعه ربط، شوراهای اسلامی روستاها، نهادهای حامی محیط‌زیست و گروه‌های سیاسی و اجتماعی هستند.

### مبانی نظری

صنعت سدسازی در ایران یکی از صنایع مهم کشور محسوب می‌شود. ایرانیان به دلیل کمبود آب و کاهش نزولات جوی، از دیرباز به این صنعت توجه خاصی داشته‌اند. به‌طوری‌که ساخت سد بند یا آب‌گیر بر اساس نیاز ساکنین هر منطقه و با توجه به شرایط جغرافیایی آن منطقه انجام می‌شود. با توجه به محدودیت منابع آب در کشور، افزایش جمعیت شهرها و روستاها، تمایل به زندگی شهرنشینی، بهبود شهرهای موجود، ایجاد شهرهای جدید، توسعه صنایع و گسترش زمین‌های زراعی در روستاها، نگرش به امر برنامه‌ریزی امور آب از دیدگاه‌های مختلف امری ضروری و حیاتی است. (خبرگزاری جمهوری اسلامی ایران "ایرنا"، ۱۳۹۱)، کاهش نزولات جوی، رشد جمعیت و اهمیت تأمین مواد غذایی برای جمعیت رو به تزاید و شرایط خاص جغرافیایی ایران سبب شده تا مدیران کشور بیش‌ازپیش به کنترل و مهار آب‌های سطحی توجه نموده و ساخت سد را به‌عنوان یک عامل راهبردی در دستور کار قرار دهند؛ درواقع بیشتر کشورهای توسعه‌یافته، ساخت و اجرای متعدد طرح‌های توسعه منابع آب را جهت تسریع در رسیدن به توسعه اقتصادی و اجتماعی پیگیری می‌نمایند و سد به‌عنوان یکی از سازه‌های مهم در سیستم‌های انتقال و منابع آب مطرح است (پیرستانی و شفقتی، ۱۳۸۸: ۴۰).

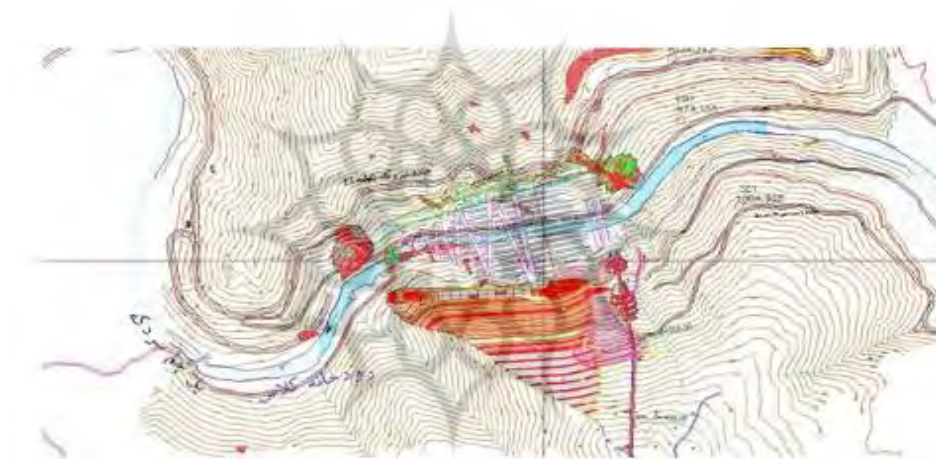


شکل ۱- منطقه سردشت

<sup>۱</sup> شهر ربط در شمال غرب ایران، استان آذربایجان غربی و منطقه موکریان، در مسیر سردشت به مهاباد، ارومیه، بوکان و بانه واقع شده‌است و مرکز بخشی به همین نام در ضلع شرقی شهرستان سردشت می‌باشد.

سردشت یکی از شهرهای کردنشین استان آذربایجان غربی است که از شمال با ۹۸ کیلومتر فاصله زمینی به شهرستان پیرانشهر و از جنوب با ۶۰ کیلومتر به شهرستان بانه و از جنوب غربی با ۱۲۷ کیلومتر فاصله به شهرستان مهاباد منتهی می‌شود. همچنین شهرستان سردشت حدود ۳۰ کیلومتر با کشور عراق فاصله دارد، طول نوار مرزی این شهرستان با کشور همسایه عراق، ۹۶ کیلومتر است. این شهرستان با وسعتی حدود ۱۴۱۱ کیلومترمربع بین ۳۶ درجه و ۱۰ دقیقه عرض شمالی و ۴۵ درجه و ۲۸ دقیقه طول شرقی قرار دارد. ساکنین محدوده مطالعاتی از طوایف و اقوام کرد بوده و زبان رایج آن‌ها کردی سورانی است ولی در ادارات و مدارس زبان فارسی رسمیت دارد، دین مردم منطقه سردشت اسلام و مذهب آن‌ها سنی شافعی است.

آبیاری ۱۱۰ هکتار از زمین‌های کشاورزی شهرستان سردشت به روش آبیاری نوین انجام می‌شود که نزدیک ۹۰ هکتار آن تجهیز شده است. در همین زمینه هفت میلیارد ریال کمک بلاعوض به کشاورزان اعطاشده است و ۳۶۴ هکتار توسعه این اراضی برنامه‌ریزی شده است و اکنون این شهرستان دارای هفت هزار و ۸۴۸ هکتار اراضی باغی و ۲۰ هزار و ۱۴۶ هکتار اراضی زراعی است. اولویت‌بخشی کاشت محصولات دارای ارزش افزوده در سردشت همچون زعفران، گل‌گاوزبان و سماق به‌عنوان محصولات کمتر آب بر بررسی‌های آزمایشی آن آغاز شده است. منابع رسمی تأکید می‌کنند با بهره‌برداری از سد سردشت این شهرستان تا سال ۱۴۳۰ شمسی مشکل تأمین آب نخواهد داشت و با بهره‌برداری از ۶۰ کیلومتر شبکه تصفیه‌خانه فاضلاب و گسترش پوشش شبکه آب و فاضلاب ۶۰ درصد شهر زیرپوشش شبکه آب و فاضلاب قرار می‌گیرد و این در حالی است که در حال حاضر ۸۵ درصد از شهرستان سردشت از نعمت آب‌لوله‌کشی برخوردار هستند.



شکل ۲- منطقه احداث سد سردشت



شکل ۳- سد و نیروگاه سردشت



سد سردشت به‌عنوان یکی از مهم‌ترین سدهای مخزنی ایران؛ در منطقه سردشت در استان آذربایجان غربی و بر روی رودخانه زاب احداث شده است. هدف از احداث این سد ۱- تنظیم آب‌های خروجی حوضه کلاس از کشور و تولید انرژی برق‌آبی، ۲- تأمین آب شرب شهرهای سردشت و ربط و شهرک صنعتی ربط با احداث خطوط انتقال آب و تصفیه‌خانه، ۳- اشتغال‌زایی کوتاه‌مدت در هنگام احداث سد و طولانی‌مدت از طریق توسعه کشاورزی، پرورش ماهی، جلب توریست و ایجاد مراکز تفریحی بوده است. ساختگاه سد و نیروگاه سردشت که به‌عنوان پایین‌ترین گزینه احداث سد بر روی رودخانه کلاس بوده، در استان آذربایجان غربی و در حدفاصل با استان کردستان در محدوده طول‌های جغرافیایی  $45^{\circ}/28$  تا  $45^{\circ}/39$  و عرض‌های جغرافیایی  $36^{\circ}/4$  تا  $36^{\circ}/27$  جای دارد. نزدیک‌ترین شهر به ساختگاه، سردشت است که در فاصله هوایی ۱۳ کیلومتری شمال غربی آن جای دارد. ویژگی خاص پروژه ۱- باتوجه به محدودیت عرض سرریز و نظر به کاهش تراز مخزن در سیلاب ۵۰ ساله (جهت کاهش هزینه تملک اراضی) اولین سرریز قوسی شکل در پروژه سردشت طراحی و اجرا گردیده است. عرض سرریز فوق در مقطع اوجی ۳۰ متر و در کانال تندآب به ۲۱ متر می‌باشد. ۲- طراحی و اجرای پل سه دهانه پیوسته به طول ۸۰ متر با پایه‌های فلزی. ۳- حفاری و تحکیم تونل به روش نیمه مکانیزه و سنتی به طول ۴۵۰۰ متر و با قطر ۷ متر در مصالح ناپایدار اسلیتی. ۴- اجرای سیستم تصفیه خانه آب شرب به ظرفیت ۵۰۰ لیتر بر ثانیه (خبرنامه شرکت مهندسی مشاور مهتاب قدس، ۱۳۹۸). آب ورودی به سد ۱/۲ میلیارد مترمکعب می‌رسد و ۲۶ کیلومتر طول دریاچه است. بدنه سد در استان آذربایجان غربی و نیروگاه سد در استان کردستان است. چشم‌انداز عمرانی در منطقه شامل احداث جاده و پل در محل پل شهدای شیمیایی سردشت (۷ تیر ۱۳۶۶)، ایجاد دریاچه با عرض ۵۰۰ متر و عمق تا ۹۰ متر و احداث تصفیه خانه جدید است. این تأسیسات برای جمعیت و گسترش شهری تا سال ۱۴۲۰ پیش‌بینی جمعیت شده است. گستره منطقه‌ای پروژه‌ای در شهر بانه ۱۰۰۰ کیلومتر یا پیراشهر ۱۵۰ کیلومتر نیز اثرگذار است. شهرهای سردشت و ربط و روستاهای نيسک‌آباد، کول سه اولیا و سفلی و بری سو در حاشیه باقی می‌مانند.

آنچه در ارتباط با سکونتگاه‌های روستایی و سد سردشت به‌عنوان یک مسئله جای بحث و بررسی دارد بررسی و ارزیابی اجتماعی تأثیر احداث سد بر سکونت‌گاه‌های روستایی است که به فراخور فرآیند احداث سد در طول زمان، دچار تغییر و تحولات مختلفی از جنبه‌های اقتصادی و اجتماعی شده‌اند. مهاجرت‌ها، کاهش درآمدها، مشکلات دسترسی، عدم توسعه کشاورزی، مشکلات کم‌آبی و تأثیر آن در اقتصاد خانوارها، بیکاری و... از جمله مواردی است که امروزه در سکونت‌گاه‌های روستایی قابل مشاهده است (صادقی و دیگران، ۱۳۹۶: ۱۸۶) که در این پژوهش با استفاده از روش داده بنیاد یا نظریه زمینه‌ای به مطالعه این آثار در شرایط علی، شرایط زمینه‌ای، شرایط مداخله‌گر، پیامدها و راهبردها پرداختیم.

## روش پژوهش

از در این پژوهش از روش داده بنیاد استفاده شده است. روش داده بنیاد یا گراند تئوری، نظریه زمینه‌ای، نظریه بنیادی، نظریه مبتنی بر داده‌ها و نظریه برخاسته از داده‌ها همگی یک معنی دارند. منظور از نظریه‌پردازی داده بنیاد، نظریه‌ای است که مستقیماً از داده‌هایی استخراج شده است که در جریان پژوهش به‌صورت منظم گردآمده و تحلیل شده‌اند. در این روش، پژوهشگر کار را با نظریه‌ای که از قبل در ذهن دارد شروع نمی‌کند (مگر آن‌که منظور او بسط یک نظریه موجود باشد) بلکه کار را در عرصه واقعیت آغاز می‌کند و می‌گذارد تا نظریه از درون داده‌هایی که گرد می‌آورد، پدیدار شود (استراس و کوربین، ۱۳۹۳: ۱۸).

نظریه داده بنیاد روش‌شناسی ویژه‌ای است که توسط گلاسر و استراس باهدف نظریه‌سازی از داده‌ها براساس بنیان‌های تفسیری-برساختی ایجاد و بسط داده شد. درواقع این نظریه عبارت است از کشف و استخراج نظریه از داده‌هایی که به‌طور منظم در فرایند تحقیق اجتماعی به‌دست‌آمده‌اند. از ویژگی‌های مهم نظریه داده بنیاد آن است که از استدلال استقرایی برای ورود به سطح خرد واقعیت، استدلال قیاسی برای ساخت الگوی نظری عام و استدلال استفهامی برای درک موضع کنشگران اجتماعی استفاده می‌کند (محمدپور، ۱۳۹۲: ۳۱۴). این روش با طراحی دو محیط داخلی و خارجی برای موضوع پژوهش دید کامل‌تری نسبت به سایر ابزارهای تحلیلی به ما خواهد داد و از سوی دیگر در این تحقیق با در نظر گرفتن تمامی ابعاد تأثیرگذاری احداث سد در نقاط قوت،

ضعف در محیط داخلی و تهدید و فرصت در محیط خارجی دیدی کامل تر و به‌دوراز یک‌جانبه‌گری و با استناد به واقعیت‌های موجود در این حوزه را برای ما فراهم می‌آورد.

جامعه آماری پژوهش شامل عوامل اجرایی طرح سد سردشت، مردم محلی و نهادهای تصمیم‌گیرنده محلی و اصناف شهرستان‌های ربط، سردشت، روستاهای کولسه علیا، نیسک آباد، بری سو و بیوران سفلی بودند. تکنیک‌های مورد استفاده در این تحقیق نیز عبارت‌اند از: مصاحبه نیمه ساختاریافته؛ تاریخ شفاهی؛ بررسی اسناد و مدارک. برای انجام بخش مصاحبه نیمه ساختاریافته به‌صورت هدفمند (انتخاب مدیران و مسئولین محلی) و روش نمونه‌گیری گلوله برفی (انتخاب افرادی که در مصاحبه‌های اولیه شناسایی شده و به دلیل برخورداری از اطلاعات کافی و موردنیاز توسط اهالی منطقه به آن‌ها دسترسی پیدا شد). حجم نمونه نیز بر اساس نظریه داده بنیاد، با اشباع نظری داده‌ها تعیین شده است. از یافته‌های این پژوهش برای بهبود وضعیت تأثیرات طرح استفاده می‌شود و به دلیل اینکه در نظر نیست یافته‌های این پژوهش به سطحی کلی‌تر تعمیم داده شود محدود به پژوهش موردی شده است. این پژوهش در سه بعد «مطالعه منابع و اسناد ارائه‌شده از سوی کارفرما و عوامل اجرایی طرح، بررسی نقشه‌های موقعیت جغرافیایی، تعریف و تعیین محدوده‌های بلافصل، مستقیم و فراگیر، طراحی اهداف پژوهشی، تعریف گام‌های عملیاتی و...»، «تشکیل جلسات کارشناسی و دریافت نقطه نظرات و انتظارات پژوهشی با عوامل مدیریت طرح»، «انجام مطالعات میدانی و حضور در منطقه به‌ویژه شهرستان‌ها و روستاهای محدوده‌های تعیین‌شده سه‌گانه در قالب بازدیدهای مکرر و رفت‌وآمدهای پیوسته» صورت پذیرفته است.

### مدل نظری و مفهومی پژوهش

در رویکرد روشی نظریه داده بنیاد، اشباع نظری تعیین‌کننده حجم نمونه است. فرایند نمونه‌گیری تا زمانی ادامه می‌یابد که هیچ ویژگی جدیدی ظهور نکند یا به‌عبارت‌دیگر مفهوم جدیدی در خلال گردآوری داده‌ها خلق نشود. این سطح را اشباع نظری می‌خوانند (چارمز، ۲۰۰۶: ۹۶ به نقل از جمیلی و رنجبر ۱۳۹۱). در نظریه داده بنیاد، تجزیه و تحلیل از سه نوع کدگذاری تشکیل شده است که عبارت‌اند از: کدگذاری باز، کدگذاری محوری و کدگذاری انتخابی (فلیک، ۱۳۸۸: ۵۸). کدگذاری باز، روند خردکردن، مقایسه کردن، مفهوم پردازی کردن و مقوله‌بندی کردن داده‌هاست. کدگذاری محوری سلسله رویه‌هایی است که با آن‌ها پس از کدگذاری باز با برقراری پیوند بین مقولات، به شیوه‌های جدیدی اطلاعات با یکدیگر مرتبط می‌شوند. فرایند کدگذاری باز و محوری، به پیدایش مجموعه‌ای از مقولات که الگوی ارتباط خاص میان هر مقوله و زیرمقوله‌های آن را مشخص کرده می‌انجامد. پس از آن مقولات به هم مرتبط شده و نظام نظری خاص ارائه می‌شود. پیوند دادن مقولات به یکدیگر را کدگذاری انتخابی گویند (استراوس و کوربین، ۱۳۹۳: ۶۵-۶۱) برای رسیدن به معیار قابلیت اعتماد (معادل اعتبار و روایی در تحقیقات کمی) در این پژوهش از سه تکنیک متعارف و مرسوم زیر استفاده شد:

۱) کنترل یا اعتباریابی توسط اعضا: در این روش از شرکت‌کنندگان خواسته شد یافته‌های کلی را ارزیابی کرده و درباره صحت آن نظر دهند.

۲) مقایسه‌های تحلیلی: در این روش به داده‌های خام رجوع شد تا ساخت بندی نظریه با داده‌های خام مقایسه و ارزیابی شود.

۳) استفاده از نظرات سه متخصص در حوزه گراند تئوری بر مراحل مختلف کدگذاری و مفهوم سازی و استخراج مقولات.

در این تحقیق شهر سردشت و ربط به عنوان مکان و محل جمع‌آوری داده‌ها در نظر گرفته شده است.

### بررسی تحقیق و نظرات درباره پدیده اصلی

پژوهش حاضر با اتخاذ رویکرد داده بنیاد و روند پژوهشی استقرایی\_ قیاسی به‌جای آزمون فرضیات بر انطباق یافته‌ها با واقعیات اجتماعی تأکید دارد. پدیده موردنظر در این پژوهش نظرات مختلف ذی‌نفعان درباره سدسازی است. نمونه‌هایی از نظرات ذی‌نفعان در این باره نشان می‌دهد که اثرات اجتماعی و فرهنگی سد سردشت بر بخش‌های مختلف جامعه محلی موردنظر بسیار با یکدیگر متفاوت هستند. در میان مصاحبه‌ها با جملاتی همانند «این سد یعنی ثروت تمام دنیا»، «لزوم روشن شدن تبعات منفی و مثبت پروژه ملی سد سردشت»، «سد برای فارس‌ها و ترک‌ها خوب بود برای کردها کمتر»، «ساخت سد در فرایند ساخت و اشتغال‌زایی

از برکات نظام جمهوری اسلامی است»، «در فرآیند ساخت سد خیلی سروصدا به صورت احساسی بلند شد»، «ایجاد سد به لحاظ سیاسی اهمیت دارد»، «درمجموع مردم از احداث سد راضی و موافق‌اند»، «وجود سه نگرش به سد درباره مالکیت، مباحث زیست‌محیطی و عدم اطلاعات کافی»، «اطلاع‌رسانی تبلیغ و همکاری و همدلی درباره سد به مردم»، «بدبینی درباره خرید زمین‌های کشاورزی»، «تأثیر سد در افزایش زلزله»، «تخریب بیش از حد محدوده جنگل»، «مردم شهر ربط معتقدند سد ارتباطی با شهر آن‌ها ندارد»، «ساخت سد ان‌شالله نفع دارد»، «در ساخت سد خیانت شده است»، «سد سردشت چشم‌انداز را عوض کرد»، «برای جبران کم‌آبی چه کمکی می‌کند؟»، «حاصل خیزترین زمین‌ها رفته زیر آب»، «می‌گویند شمال دوم می‌شود» مواجه هستیم که نشان می‌دهد گروه‌های مختلف اجتماعی، سیاسی، مذهبی و فرهنگی تاثیرات گوناگونی از این پدیده پذیرفته‌اند.



## بحث و یافته‌های تحقیق

در مرحله اولیه کدگذاری باز، هر مفهوم استخراج‌شده در یک مقوله گنجانده شد. در انتخاب مقوله‌ها، آن مقوله‌هایی موردنظر بوده است که تا جای ممکن فضای مفهومی مفاهیم را پر کند. بعد از انجام عملیات مرحله اولیه کدگذاری باز در مرحله دوم کدگذاری باز، مفاهیم و مقوله‌های مشابه و مشترک در یکدیگر ادغام شد. بدین ترتیب، با تکیه بر معنی فراوان دارترین مفاهیم و مقوله‌های اولیه، غربال شدند و در این مرحله، ضمن مراجعه به مفاهیم و مقوله‌های مشابه و مقایسه آن‌ها با یکدیگر، درصد شناسایی مفاهیم و مقوله‌های متداخل برآمده و با تعیین و مرتب کردن آن‌ها، مفاهیم و مقوله‌های مشترک در قالب یک مفهوم و مقوله واحد قرار داده شد. حال مقولاتی به‌دست‌آمده است که از منظر داده بنیاد دارای یک نظم منطقی هستند. در ادامه داده‌های کدگذاری شده با یکدیگر مقایسه شده و در قالب مقوله‌هایی که با هم تناسب دارند، استخراج شدند و در دو گروه کدگذاری محوری و انتخابی قرار گرفتند. در این راستا، مقولات عمده تا جایی مورد مقایسه قرار گرفت که اطمینان حاصل شود، هر طبقه از مقولات از یکدیگر مجزا هستند. در نهایت ۱۱۴ زیر مقوله و ۲۶ مقوله هسته‌ای مشخص شدند. این مقوله‌ها در پنج دسته شرایط علی، شرایط زمینه‌ای، شرایط میانجی، راهبردها و پیامدها و در نهایت پدیده «نظرات درباره سدسازی» دسته‌بندی شدند.

### پدیده محوری تاثیرات اجتماعی و فرهنگی سد سردشت

بررسی کدگذاری محوری و انتخابی مقوله‌های بدست آمده نشان می‌دهد پدیده محوری «بهم خوردن نظام معیشتی مردم» در این منطقه است. مناطقی از جمله سردشت، ربط و روستاهای اطراف آن با این مشکل مواجه شده‌اند، برخی از خرید زمین‌های نامناسب خود راضی و برخی دیگر معتقدند که زمین‌های آنها را برای سد ارزان خریده‌اند. برخی معترض هستند که دولت به این منطقه توجه نمی‌کند و برخی دیگر می‌گویند ساخت سد موجب شده برخی از زیرساخت‌ها توسعه یابد. اما نکته اصلی این است که نارضایتی مردم از قیمت زمین اصلی‌ترین کد انتخابی در پدیده محوری است. مقوله «سرگردانی» و «مشکلات صادرات محلی» کمترین میزان فراوانی را در میان کدها داشته‌اند.

در پدیده محوری مقوله هایی از جمله اعتراض مردم، حاشیه نشینی، ناتوانی مردم، فقر، افزایش هزینه زندگی، به خطر افتادن سلامتی مردم، نبود چشم انداز آینده، کولبری، عدم ارائه خدمات شهری، جابجایی اجباری مردم، مهاجرت روستایی، ضرر مادی مردم، از بین رفتن سرمایه، احساس ظلم به مردم بیشترین میزان فراوانی را داشته اند.

شرایط علی تأثیرات اجتماعی و فرهنگی سد سردشت شرایط علی مرتبط است با حوادث و اتفاق هایی که به وقوع یا گسترش پدیده می انجامد و در پاسخ به وقتی که...، از آنجاکه...، چون...، به سبب...، و به علت... دریافت می شود. شرط علی در این تحقیق در واقع پاسخ به پرسش علت سدسازی است که مردم و مسئولان به آن پاسخ داده اند و تحلیل یافته ها نشان می دهد که بیشترین کدهای این بخش به دو بخش نظرات مثبت و منفی اختصاص دارد.

جدول شماره ۱- شرایط علی: کدهای استخراج شده از پاسخ مردم و مسئولان درباره چرایی سدسازی

محوورها	کد انتخابی
جوانب متعدد سدسازی	برجسته سازی مزایای سد
	بهره اقتصادی از سد
مسائل زیست محیطی	زیرآب رفتن روستاها
	تخریب محیط زیست
مسائل سیاسی و مدیریتی	اهمیت قرار گرفتن سد در منطقه مرزی
	عدم توجه دولتمردان

### شرایط زمینه ای تأثیرات اجتماعی و فرهنگی سد سردشت

شرایط زمینه ای به محل حوادث و وقایع مربوط به پدیده مورد مطالعه دلالت دارد. یافته ها نشان داد که اجرای سیاست احداث سد سردشت به جابه جایی منطقه زندگی مردم منجر شده و برای مردم منطقه احداث سد اشتغال نیروی بومی و اطلاع داشتن از فرایند این سد و کسب رضایت از مردم اهمیت زیادی داشته است.

جدول ۲- شرایط زمینه ای: کدهای استخراج شده از پاسخ مردم و مسئولان درباره آینده سد

محوورها	کد انتخابی
مسائل اجتماعی	عدم رضایتمندی
مسائل فرهنگی	کمبود اطلاع رسانی
مسائل اقتصادی	اشتغال نیروی بومی

### شرایط میانجی تأثیرات اجتماعی و فرهنگی سد سردشت

شرایط میانجی یا مداخله گر به شرایطی گفته می شود که در رابطه با سهولت بخشی یا محدودیت هایی است که از طریق وضعیت زمانی، مکانی، فرهنگی و پایگاه اقتصادی و اجتماعی به گونه ای غیرمستقیم در پدیده مورد مطالعه تأثیر می گذارد. یافته های پژوهش نشان داد که عدم توجه به مطالبات مردم مهم ترین شرایط میانجی است.

جدول ۳- شرایط میانجی: کدهای استخراج شده از پاسخ مردم و مسئولان درباره وضعیت سد

کد انتخابی
نامشخص بودن اهداف سد



انتظارات مردم
ضرر مادی مردم
نحوه تملک زمین های مردم

**کنش و تعامل (راهبردها):** کنش‌ها و تعامل‌ها، در واقع راهبردهایی هستند که پاسخگویان برای رویارویی با تعارضات به کار برده‌اند. اجرای سیاست سدسازی به‌رغم داشتن منافع و مزایای قابل‌ملاحظه برای جوامع تحت تأثیر مستقیم، از پایداری نسبی در محیط اجتماعی و فرهنگی و مشکلات و نارسائی‌هایی توأمان برخوردار است. اجرای این سیاست باعث تغییرات منفی جغرافیایی، تأثیرات منفی فرهنگی، به هم خوردن نظام معیشتی مردم، تغییرات ارزش ملک و زمین در منطقه، تغییرات شغلی، تغییرات برنامه های توسعه منطقه‌ای، به‌سازی و توسعه امکانات زیرساختی، تشدید مهاجرت اجباری روستا- شهری و حاشیه‌نشینی می‌شود؛ بنابراین اگر به آثار و پیامدهای اجرای طرح در ابعاد مختلف نگریسته شده و با جامع‌نگری در جهت جبران منصفانه خسارت‌های اجتماعی- اقتصادی و فرهنگی اقدام و به راهکارهای پایدار اندیشیده شود، انتظار پایداری در محیط اجتماعی و فرهنگی پس از اجرای طرح وجود دارد اما اگر رویکرد اجرای سد و جابجایی مردم بدون توجه به اثرات اجتماعی و فرهنگی در دستور کار قرار گیرد، ناپایداری در حوزه اجتماعی رقم خواهد خورد (گزارش مرکز بررسی‌های استراتژیک ریاست جمهوری، ۱۳۹۸: ۳).

#### جدول ۴- راهبردها؛ کدهای استخراج‌شده از پاسخ مردم و مسئولان درباره سد سردشت

محوورها	کد انتخابی
پیامد مثبت سدسازی	میزان رضایتمندی
توسعه منطقه‌ای	گردشگری و توریسم

یافته‌های پژوهش نشان می‌دهد که از منظر مردم و مدیران سد سردشت باوجود مشکلاتی که برای توسعه زیرساختی در پیش دارد، ساخت این سد علاوه بر پیامدهای مثبت بین‌المللی و توسعه اقتصادی، در گسترش گردشگری و توریسم تأثیر مثبت دارد. توسعه گردشگری و توریسم مهم‌ترین راهبرد سد است که دو گروه مورد مصاحبه (مردم و مسئولان) بر آن تأکید دارند. از نظر آنان \* وجود ظرفیت در سواحل دریاچه سد برای احداث هتل \* توجه به پتانسیل توریسم سلامت \* تأثیر در رونق منطقه با توریسم و شیلات \* احداث جاده و پل و دریاچه برای آینده منطقه \* توسعه گردشگری اکوتوریسم و ورزش‌های آبی \* طرح جامع گردشگری آبی در منطقه \* تبدیل تپه پل شهدای ۷ تیر به جزیره گردشگری \* واگذاری طرح گردشگری به شرکت‌های تعاونی کوچک \* وجود چشمه یرقان به عنوان جاذبه روستایی، از مهم‌ترین دستاوردهای گردشگری سد سردشت است. بررسی تأثیرات فرهنگی و اجتماعی سد سردشت نشان می‌دهد کدهای انتخابی مانند کمبود اطلاع رسانی، منطقه مرزی، زیرآب رفتن روستا، تخریب محیط زیست، کمبود شغل، تملک زمین، پیامد مثبت سد، نامشخص بودن هدف سد، طرح مطالعاتی سد، رضایتمندی، انتظارات مردم، توسعه ورزش و سرگرمی، توسعه شیلات، مهاجرت روستایی، عدم ارائه خدمات شهری، ضرر مادی مردم، جابجایی اجباری مردم، از بین رفتن سرمایه و احساس ظلم به مردم از یافته‌های این تحقیق است. از همین منظر یافته‌های تحقیق نشان می‌دهد که طیف‌های متعددی از پیامدها از منظر مدیران شهری، اعضای شورای شهر، مردم محلی و روحانیون وجود دارد و از منظر هرکدام از این گروه‌ها پیامدهای ساخت سد سردشت متفاوت است. تفاوت‌های این پیامدها نشان می‌دهد که مردم بیشتر از منظر نکات منفی به موضوع پرداخته‌اند و تأثیرات منفی اجتماعی و فرهنگی را ناشی از سدسازی در منطقه می‌دانند ولی در مقابل مدیران شهری تأثیرات مثبت در آینده را متصور هستند. در این میان دو گروه اعضای شورای شهر و روحانیون نظرات قاطع مثبت یا منفی ندارند.

<sup>۱</sup> این چشمه در یک دشت سرسبز و یکنواخت قرار گرفته است. چشمه کانی گروان در فاصله ۱۲ کیلومتری از شمال شرقی شهرستان سردشت و ۲ کیلومتری از شهرستان ربط در استان آذربایجان غربی واقع شده است. چشمه این منطقه دارای آب‌های معدنی و گازدار طبیعی است. دانشمندان میزان املاح محلول در آب چشمه را بالغ بر یک گرم در لیتر اندازه‌گیری کرده‌اند. چشمه کانی گروان یک جاذبه طبیعی خیره کننده است.

### نظام کاربست‌ها و اقدامات مداخله‌ای

با توجه به نتایج تحقیق نظام راهکارهای کلی و اقدامات مداخله‌ای در موارد زیر ارائه می‌شود:

توجه به توسعه بخش جاذبه‌های گردشگری روستایی با تأکید بر منابع طبیعی و کشاورزی بومی؛

تأکید بر اقتصاد محلی و توسعه کارگاه‌های صنایع دستی روستایی در راستای بسترسازی - توسعه بخش گردشگری و پایدارسازی روستاهای بالادست و پایین دست سد؛

بازنگری مدیران و مسئولان منطقه‌ای در دیدگاه‌های توسعه‌ای خود با توجه به بسترهای ایجادشده؛

مشارکت نیروگاه و سد سردشت در زمینه ارائه امکانات و تأسیسات به روستاهای مرتبط با حوزه آبرگیری سد از نظر مالی و حمایتی در راستای توسعه اقتصادی؛

تعریف یک طرح جامع محیطی مناسب از سوی مجریان سد با هدف ایجاد یک منطقه نمونه گردشگری؛

تدوین قوانین تشویقی از طرف مدیران برای جلوگیری از مهاجرت روستاییان و اقدام به اسکان مجدد در نقاطی که به صورت کارشناسی شده مکان‌یابی شده‌اند؛

اختصاص بخشی از درآمد سد به ساکنان روستاهایی که اراضی خود را از دست داده‌اند؛

ارشاد، راهنمایی و اطلاع رسانی به اهالی روستاهای پیرامون سد برای به کارگیری روش‌ها و شیوه‌های نوین کشت و کار و حفاظت از محیط زیست؛

بهبود راه‌های ارتباطی و ایجاد امکانات کافی برای جذب گردشگر به‌ویژه با در نظر داشتن جاذبه‌های مختلف منطقه؛

با توجه به کشاورزی بومی در اراضی باقی‌مانده در پیرامون سد و توجه به افزایش رطوبت هوا نسبت به قبل، و کمک به کشاورزان برای استفاده از بذره‌های اصلاح‌شده جدید و هماهنگی با کارشناسان اداره جهاد و کشاورزی شهرستان؛

توجه به روش‌های جدید و در توسعه دامداری با توجه به تغییرات اکوسیستم روستایی؛

لزوم سرمایه‌گذاری دولت نسبت به توسعه شیلات از جمله پرورش ماهی در سد با بهره‌گیری از نیروی انسانی و جوان روستاهای.

### کاربست‌های اجرایی؛

نتایج و یافته‌های این پژوهش حکایت از آن دارد که برخی از زمینه‌ها و ظرفیت‌های منطقه امکان آن را فراهم ساخته است که در قالب کاربست‌های اجرایی بتوان اقداماتی را در دستور کار قرارداد.

ایجاد و گسترش تعاونی‌های محلی و منطقه‌ای؛ تشکیل تعاونی برای فعالیت دسته‌جمعی در حوزه اقتصاد، گزینه‌ای است که مزایایی متعدد را به همراه دارد. در حال حاضر تعاونی‌هایی در سطح کشور وجود دارند که هم از سوابق خوبی برخوردارند و هم فعالیت موفقیت‌آمیزی داشته‌اند. این تعاونی‌ها می‌توانند الگوی گسترش تعاونی‌ها در سطح شهرستان سردشت قرار گیرند و فعالیت‌های مختلف تجاری و گردشگری در قالب تعاونی‌ها شکل بگیرد. طبیعت جنگلی شهرستان سردشت این امکان را به وجود آورده است که محصولات چوبی را بتوان بیش از گذشته رونق داد.

تقویت صادرات محصولات محلی؛ توسعه صادرات از معابر و گذرگاه‌های مرزی زمینه‌ساز سرمایه‌گذاری بخش خصوصی در حوزه‌هایی همچون گردشگری و باغداری است. شهرها و روستاهای مرزی به خاطر داشتن مؤلفه‌های مشترکی چون انزوای جغرافیایی، فقر محیطی، دوری از قطب‌های صنعتی و علمی داخلی و ضعف راه‌های ارتباطی در قیاس با مناطق مرکزی کشور از وضعیت اقتصادی نامطلوب و آمار بیکاری بالاتری برخوردارند. یکی از راهکارهای توسعه اقتصادی مناطق مرزی و اشتغال‌زایی در آن و نیز جلوگیری از روند مهاجرت مرزنشینان تأسیس بازارچه‌های مرزی کشور در نقاط صفر مرزی میان ایران و کشورهای همسایه می‌باشد؛ که با اتکای به تولید محصولات محلی که از بابت بهره‌برداری از آب مخزن سد سردشت حاصل می‌شوند می‌تواند نقش این بازارچه‌ها را افزایش دهد.

توسعه گردشگری روستایی؛ تحقیقات نشان می‌دهد نواحی روستایی سردشت توان و جاذبه‌های طبیعی زیادی برای توسعه گردشگری دارند اما رونق گردشگری در این نواحی با موانعی چون نبودن زیرساخت‌ها و کمبود امکانات و همچنین عدم آشنایی گردشگران با این جاذبه‌ها روبه‌رو است که با رفع آن امکان گسترش گردشگری وجود دارد.

توسعه شهرک‌های صنعتی؛ احداث صنایع و استقرار فعالیت‌های صنعتی در قالب شهرک‌های صنعتی پیامدها و ابعاد مختلف اقتصادی، اجتماعی و کالبدی و زیست‌محیطی دارد. احداث برخی از این شهرک‌ها از جمله «شهرک صنعتی ربط» نتوانسته است در ایجاد مراکز آموزشی و ارتقای سطح سواد روستاییان اثر مثبتی از خود به‌جای گذارد. در صورتی که طرح سردشت بتواند زمینه بهره‌برداری هر چه بیشتر این‌گونه شهرک‌ها را از منافع خود به وجود آورد می‌تواند زمینه گسترش صنایع مختلف این منطقه را ایجاد کند.

**توسعه جذابیت‌ها و تبادلات تجاری مرزی:** از عمده‌ترین مسائل فراروی کشورهای درحال توسعه دستیابی به توسعه پایدار، امنیت فراگیر و عدالت اجتماعی می‌باشد. در مرزهای اکثر کشورهای درحال توسعه سطح قابل توجهی از نیاز مردم مرز نشین از طریق مبادلات مرزی تأمین می‌شود این‌گونه مبادلات به‌رغم غیررسمی و محلی بودن آن دارای نقش پراهمیتی در مبادلات میان کشورهای هم‌سایه بوده و باعث بهبود زندگی ساکنان مناطق مرزی می‌شود. شهرستان سردشت بهترین و نزدیک‌ترین شهر آذربایجان غربی به شهرهای اقلیم کردستان، عراق، و حوزه مدیترانه می‌باشد. مرز بین‌المللی «کیلا» در سردشت در صورت تحقق و بهره‌برداری، نزدیک‌ترین مسیر از تهران و مرکز کشور به شهرهای هولیر (اربیل) و دهوک و سلیمانیه خواهد بود. از این‌رو بهره‌برداری از منافع سد سردشت می‌تواند به‌طور مضاعف، تبادلات تجاری و مبادی ورودی و خروجی کالا را بیش از گذشته رونق بخشد.

**توسعه منابع طبیعی و گردشگری:** پوشش گیاهی غالب منطقه از نوع جنگل‌های زاگرسی است و وسعت این جنگل‌ها ۱۶۶۰ کیلومتر مربع می‌باشد. درختان بیشتر از نوع بلوط می‌باشند. منظره بی‌نظیر، چشم‌اندازهای متنوع، انبوه درختان دره‌م، آب‌وهوای معتدل سالم، آب زلال چشمه سالان که از دل کوه زاگرس و دشت‌های سرسبز و خرم می‌جوشند در تمام نقاط این شهرستان جاری هستند، منظر بسیار زیبایی طبیعی و بکر در جای‌جای این شهرستان چشم هر بیننده‌ای را خیره می‌کند. این ویژگی‌ها و در کنار آن، محوطه‌های تاریخی متعدد را می‌توان به‌عنوان بستر و زمینه‌ساز رشد و شکوفایی ناحیه در زمینه‌های مختلف اجتماعی و اقتصادی و توریستی دانست.

**ایجاد بسترهای توسعه و گسترش فرهنگ و رسوم محلی:** شهرستان سردشت در ابعاد مختلف فرهنگی و اجتماعی از ویژگی‌های ممتازی برخوردار است. برگزاری جشن‌ها، مراسم‌ها و سنت‌های مختلفی که به مناسبت‌های خاص برگزار می‌شود باعث شده تا منطقه سردشت در این زمینه قابل توجه باشد. نخبگان و پژوهشگرانی فعالی در این شهرستان زندگی می‌کنند که از توان فکری و علمی آن‌ها می‌توان در زمینه‌های توسعه و گسترش فرهنگ و رسوم محلی با فعالیت‌های خیریه و عام‌المنفعه بهره برد. پیشگیری از معلولیت‌های ناشی از انفجار مین در مناطق آلوده، وقف ساختمان‌های مسکونی با اهداف مذهبی در مناطق شهری و روستایی از دیگر مواردی است که در راستای مسائل فرهنگی صورت گرفته است.

### کاربست‌های اجرایی کاهش اثرات و پیامدهای طرح

با توجه به اتمام مرحله اجرائی و آگیری طرح و ضرورت توجه به پیامدهای اجتماعی و فرهنگی و مدیریت کاهش اثرات منفی از طریق اقدامات و کاربردهای اجرایی به دلایل «ضرورت دستیابی به توسعه پایدار از طریق پایداری اجتماعی و در راستای رویکردهای بین‌المللی»، «مرزی بودن محدوده مطالعاتی و اهمیت نگهداشت جمعیت در مناطق مرزی»، «حساسیت‌های قومی» و «جلوگیری از بروز هرگونه موانع اجتماعی در روند عملیات اجرائی و بهره‌برداری از طرح» نکاتی پیشنهاد می‌گردد:

- ❖ الزاماتی همچون استفاده از قابلیت‌های منطقه با عنایت به شرایط خاص اجتماعی- فرهنگی منطقه به‌عنوان عامل تعدیل شرایط منفی ایجاد شده.
- ❖ ایجاد فرصت‌های شغلی جایگزین در منطقه به دلیل غرقاب شدن منابع و موجودی‌های خسارت دیدگان محدوده مخزن و به‌تبع آن از بین رفتن فرصت‌های شغلی موجود.
- ❖ استفاده چندمنظوره از مخزن سد باهدف بهره‌برداری بهینه از آن و با لحاظ نمودن اهداف توریستی-تفریحی، ورزشی و ماهیگیری.

- ❖ اولویت در واگذاری امتیاز بهره‌برداری از امکانات مخزن سد به افراد بومی و خسارت‌دیده به منظور افزایش مشارکت آنان در اجرای پروژه و جلب رضایت افراد
- ❖ امکان استفاده مردم بومی منطقه از امکانات خدمات عمومی و بهداشتی (درمانگاه و آمبولانس) کارگاه و سد در جریان اجرای پروژه به منظور افزایش سطح رفاه و کیفیت زندگی مردم منطقه
- ❖ تکمیل عملیات احداث جاده‌های دسترسی جایگزین با عنایت به غرقاب شدن راه‌های موجود، و رفع مشکلات اعم از تأمین نور کافی در شب و...
- ❖ مدنظر قرار دادن سیاست‌های حفظ و نگهداشت جمعیت در مناطق مرزی و توجه جدی به موضوع اشتغال خسارت‌دیدگان و اهمیت مرزی بودن منطقه و مسئله قاچاق کالا

### نتیجه‌گیری

احداث سد و پروژه‌های وابسته به آن همواره با اثرات مثبت و منفی توأم بوده است. این اثرات، محیط‌های فیزیکی، بیولوژیکی، فرهنگی و اقتصادی- اجتماعی را تحت تأثیر قرار می‌دهد. یافته‌های پژوهش که نتیجه یک مطالعه میدانی و مصاحبه با افراد بومی و مسئولین منطقه‌ای است، نشان می‌دهد مردم به اثرات منفی سدسازی و مدیران به اثرات مثبت سدسازی توجه دارند و هر دو گروه مردم و مدیران توسعه گردشگری و گسترش کسب‌وکار و اشتغال را از اثرات اجتماعی و فرهنگی سدسازی در منطقه می‌دانند.

نتایج پژوهش انجام‌شده این یافته را پیش روی قرار می‌دهد که نگرش موجود در محدوده‌های محلی، منطقه‌ای و ملی از ابعاد مختلفی قابل توجه است. مصاحبه‌های انجام‌شده با مدیران و مسئولین طرح، مقامات محلی و منطقه‌ای و اهالی و ساکنین منطقه نگرشی توأم با احساس نیاز به طرح‌های توسعه است. افراد مصاحبه‌شونده در رابطه با ضرورت احداث طرح همگی اذعان داشتند که کشور نیاز به توسعه دارد و می‌بایست زیرساخت‌های اصلی کشور احداث شود. در مجموع نگرش کلی نسبت به احداث سد نگرشی توأم با رفع نیاز است اما در بروز تبعات و آثاری که از قبل احداث سد ایجاد می‌شود نگرش‌ها متفاوت است.

در ابعاد محلی نگرش‌ها عمدتاً بر این محور بوده است که دولت باید آثار و تبعات ناشی از احداث سد را متقبل شده و آثار منفی را جبران نماید و احداث سد در درجه اول می‌بایست نیازهای محلی را برطرف کرده و اشتغال، درآمدزایی، گسترش رفاه و... ابتدا باید شامل حال مردم منطقه شود. این نگرش در میان مردم محلی بسیار موج می‌زد که دولت به اندازه کافی به رفع نیاز منطقه محلی طرح توجه نکرد. آن‌ها بر این اعتقاد بودند در صورتی که متولیان احداث سد بتوانند مردم محلی را مورد توجه قرار دهند و زمینه‌های اشتغالی زایی و بهره‌مندی آن‌ها را فراهم کنند آن‌ها نیز حاضر به هرگونه همکاری هستند و آثار و تبعات آن را می‌پذیرند. در ابعاد منطقه‌ای نیز با توجه به برخوردهایی که از طرف مسئولین منطقه شده است اعم از فرمانداری، دهیاری‌ها، بخشدارها و سایر نقاط، مسئولین محلی نگرش مثبتی داشته‌اند و به دلیل این که به‌طور مستقیم و بلافاصله با طرح ارتباط پیدا نمی‌کردند و از آثار و تبعات آن دور بودند احساس رضایت می‌کردند.

در ابعاد ملی نیز به دلیل تحقق سیاست‌های دولت و انجام مسئولیت‌های اجتماعی دولت، مسئولین طرح و مراجع بالادستی از روند پیشرفت کار حمایت کرده و نگرش مثبت به روند اجرای طرح داشته‌اند. در مجموع نگرش‌های موجود نسبت به طرح چنانچه با لحاظ منافع اجتماعی و اقتصادی ابتدا برای مردم و ساکنین اهالی محل اجرای طرح اختصاص یابد و جابجایی‌های اجباری و اسکان مجدد، جبران خسارت‌های وارده و سایر موضوعات به نحو کافی و در حداقل زمان ممکن صورت گیرد نگرش‌های مثبت افزایش می‌یابد.

### منابع

۱. احمدی، شیرکو و توکلی، مرتضی (۱۳۹۴)، "تحلیل حرکات مکانی جمعیت در سکونتگاه‌های روستایی (مطالعه موردی: بخش مرکزی شهرستان سردشت)"، مطالعات برنامه‌ریزی سکونتگاه‌های انسانی، سال دهم، شماره ۳۳، زمستان ۱۳۹۴



۲. احمدیابوندی، ذوالفقار؛ بهمنی، سجاد؛ سپهوند، عزیزالله؛ لجم اورک مرادی، علی (۱۳۹۳)، "ارزیابی پیامدهای اجتماعی و فرهنگی پروژه احداث سد کارون ۳ شهرستان ایذه"، فصلنامه توسعه اجتماعی (توسعه انسانی سابق)، دوره ۸، شماره ۳، بهار ۱۳۹۳
۳. استراوس، آنسلم؛ کوربین، جولیت (۱۳۹۳)، اصول روش تحقیق کیفی (نظریه مبنایی)، ترجمه بیوک محمدی، تهران: پژوهشگاه علوم انسانی و مطالعات فرهنگی
۴. اکبرزاده، پیمان و کابلی، سید حسن (۱۳۹۶)، "ارزیابی اثرات اقتصادی - اجتماعی سدسازی و تأثیر آن بر نظام بهره‌برداری سنتی (مطالعه موردی: سد سیازاخ شهرستان دیواندره)" جغرافیا و پایداری محیط، شماره ۲۳، تابستان ۱۳۹۶
۵. انصاری، ثمین؛ مساح بوانی، علیرضا؛ باقری، علی (۱۳۹۷)، "ارزیابی راهکارهای سازگاری با تغییر اقلیم بر اساس نشانگرهای اجتماعی، اقتصادی و زیست‌محیطی امنیت آبی"، تحقیقات منابع آب ایران، سال چهاردهم، شماره ۵، زمستان ۱۳۹۷
۶. ایمان، محمدتقی و محمدپور، احمد (۱۳۸۳)، "فرآیند و پیامدهای نوسازی و تغییر و تحولات اجتماعی؛ نمونه موردی سردشت"، نامه انسان‌شناسی، دوره اول شماره ۵، ۱۳۸۳
۷. بی‌نا (۱۳۹۸)، "گزارش: راهبردهای کاهش آثار و پیامدهای منفی اجتماعی و فرهنگی آزادسازی مخازن سدها"، نشریه مرکز بررسی‌های استراتژیک ریاست جمهوری، آذر ۱۳۹۸، شماره مسلسل: ۳۴۷، شماره شاپا: ۱۵۰ - ۹۸
۸. پیرستانی، محمدرضا و شفقتی، مهدی (۱۳۸۸)، "بررسی اثرات زیست‌محیطی احداث سد"، جغرافیای انسانی. سال اول، شماره ۳
۹. جمیلی کهنه شهری، فاطمه؛ رنجبر، مهناز (۱۳۹۱)، "بررسی جامعه‌شناختی شادمانی با استفاده از نظریه بازکاوی"، فصلنامه مطالعات راهبردی زنان، سال چهاردهم، شماره ۵۶
۱۰. خاکپور، هومان (۱۳۹۳)، "خلاصه سیاستی خراسان ۳: سدی که نباید ساخته شود!" نشریه شبکه مطالعات سیاست‌گذاری عمومی مرکز بررسی‌های استراتژیک ریاست جمهوری (شمس)، اسفند ۱۳۹۳، شماره مسلسل: ۱۱۰۰۰۶۹
۱۱. خبرنامه شرکت مهندسی مشاور مهتاب قدس، ۱۳۹۸ قابل بازیابی در نشانی اینترنتی <http://mahabghodss.net/ExternalSites/new/PrjDtl.aspx?ID=81>
۱۲. صادقی، حجت‌الله؛ صیدائی، اسکندر؛ رضوانی، محمدرضا؛ (۱۳۹۶)، "بررسی تأثیرات اقتصادی سدهای مخزنی بر توسعه سکونتگاه‌های روستایی. نمونه موردی: سد کارون سه-شهرستان ایذه"، آمایش جغرافیایی فضا، سال هفتم، شماره ۲۴، تابستان ۱۳۹۶
۱۳. طاهری صفار، مرجان؛ شاهنوشی فروشانی، ناصر؛ ابوالحسنی، لیلی (۱۳۹۴)، "ارزیابی اثرات اقتصادی، اجتماعی و زیست‌محیطی احداث سد بار نیشابور"، جغرافیا و مخاطرات محیطی، شماره پانزدهم، پاییز ۱۳۹۴
۱۴. فلیک، اووه (۱۳۸۸)، درآمدی بر تحقیق کیفی، ترجمه هادی جلیلی، تهران: نشر نی، چاپ دوم
۱۵. قربانی، مهدی؛ عوضپور، لیلی؛ خراسانی، محمدمبین (۱۳۹۴)، "تحلیل و ارزیابی سرمایه اجتماعی شبکه‌های خرد توسعه در راستای توسعه پایدار محلی مطالعه موردی: پروژه بین‌المللی RFLDL شهرستان سربان، پژوهش‌های روستایی، دوره ۶، شماره ۳، پاییز ۱۳۹۴
۱۶. قمشی، مهدی (۱۳۹۴)، "خلاصه سیاستی درس‌هایی که باید از سرنوشت سد گوندن آموخت"، نشریه شبکه مطالعات سیاست‌گذاری عمومی مرکز بررسی‌های استراتژیک ریاست جمهوری (شمس)، اسفند ۱۳۹۴، شماره مسلسل: ۱۱۰۰۱۸۳، شماره شاپا: ۵۳۸۵ - ۲۴۲۳
۱۷. گزارش خبرگزاری جمهوری اسلامی ایران "ایرنا"، ۱۳۹۱، کد خبر: ۸۰۴۱۱۷۱۸، قابل بازیابی در نشانی اینترنتی <https://www.irna.ir/news/80411718>
۱۸. مددی، المیرا و ملکی، محسن (۱۳۹۷)، "ارزیابی اثرات اجتماعی - اقتصادی پروژه‌های منابع طبیعی اجرا شده از دید ذینفعان (مطالعه موردی: حوزه آبخیز اندبیل - شهرستان خلخال)، مرتع، سال دوازدهم، شماره ۳، پاییز ۱۳۹۷
۱۹. میرشکاران، یحیی؛ پورغلامی، محمدرضا؛ بارانی پسیان، وحید؛ (۱۳۹۷)، "نقش بازارچه‌های مرزی در توسعه اقتصادی مناطق مرزی (مطالعه موردی: بازارچه مرزی قاسم رش در شهرستان سردشت)" علوم و فنون مرزی، دوره نهم، شماره ۳، پاییز ۱۳۹۷
۲۰. میرنظامی، سیدجلال الدین (۱۳۹۴)، "حذف سدها، از توهم تا واقعیت"، مرکز بررسی‌های استراتژیک ریاست جمهوری، ۱۳۹۴
۲۱. ناظمی، امیر (۱۳۹۴)، "خلاصه سیاستی سدسازی به مثابه سرمایه ملی: پیشنهادهای سیاستی در خصوص آینده صنعت سدسازی کشور و بهبود نظام تدبیر توسعه"، نشریه شبکه مطالعات سیاست‌گذاری عمومی مرکز بررسی‌های استراتژیک ریاست جمهوری (شمس)، بهمن ۱۳۹۴، شماره مسلسل: ۱۱۰۰۱۷۵، شماره شاپا: ۵۳۸۵ - ۲۴۲۳