

Research Paper

Investigating the Impact of Socio-cultural and Belief-spiritual Components on the Morphology of the Texture of Rural Settlements (Case Study: Villages of Kojoor District of Nowshahr County)

*Amin Amini Kashani¹, Ahad Nejad Ebrahimi²

1. PhD Student, Department of Urban Planning, Faculty of Architecture and Urban Planning, Tabriz Islamic Art University, Tabriz, Iran.

2. Professor, Department of Urban Planning, Faculty of Architecture and Urban Planning, Tabriz Islamic Art University, Tabriz, Iran.



Citation: Amini Kashani, A., & Nejad Ebrahimi, A. (2023). [Investigating the Impact of Socio-cultural and Belief-spiritual Components on the Morphology of the Texture of Rural Settlements (Case Study: Villages of Kojoor District of Nowshahr County) (Persian)]. *Journal of Rural Research*, 14(2), 286-309, <http://dx.doi.org/10.22059/jrr.2023.92925>

doi: <http://dx.doi.org/10.22059/jrr.2023.92925>

Received: 14 Aug. 2022

Accepted: 25 June 2023

ABSTRACT

Looking at the physical texture of the villages of *Kojoor* district, the influence of various natural, climatic, economic and social factors in the formation and location of villages in this area can be traced. The subject of the current research is the effect of socio-cultural and belief-spiritual factors on the physical characteristics of rural settlements in *Kojoor* district. The main aim of the research is to "investigate the impact of socio-cultural and belief-spiritual components on the morphology of the texture of rural settlements in *Kojoor* district of Nowshahr county". The research method used is applied-developmental. The research data has been collected by relying on library documents and field studies through participatory observation. The findings of the research show that socio-cultural components include population, ethnicity, cultural homogeneity, social relations and interactions, security, health, education, lifestyle and livelihood activities of villagers and belief-spiritual components include religious beliefs, ritual and religious ceremonies, territory and privacy, endowment and donation of land, relief and assistance to the needy and pilgrimage, worship, vows and recourse to Ahl al-Bayt (AS) on the components of the physical-spatial system of the villages of *Kojoor* district consisting of housing, land use, road network and the neighborhood centers have had a significant impact. There is a close connection between the mentioned components and the physical structure of the villages of *Kojoor* district. Also, the cohesion of socio-cultural and belief-spiritual relationships between the residents has led to physical harmony in the villages of *Kojoor* district of Nowshahr county.

Key words:

Rural settlements, Formation and location, Social-cultural-belief-spiritual factors, Physical characteristics, *Kojoor* district

Copyright © 2023, Journal of Rural Research. This is an open-access article distributed under the terms of the Creative Commons Attribution-noncommercial 4.0 International License which permits copy and redistribute the material just in noncommercial usages, provided the original work is properly cited.

Extended Abstract**1. Introduction**

In rural areas, the role of socio-cultural factors in the formation, transformations

and morphology of the rural fabric is undeniable. The issue of the impact of social and cultural factors became important when different experts, especially after the Second World War, presented different normative theories about the impact of external factors on the natural and artificial environment. They conducted extensive research in vari-

and morphology of the rural fabric is undeniable. The issue of the impact of social and cultural factors became important when different experts, especially after the Second World War, presented different normative theories about the impact of external factors on the natural and artificial environment. They conducted extensive research in vari-

*** Corresponding Author:**

Amin Amini Kashani, PhD Student

Address: Department of Urban Planning, Faculty of Architecture and Urban Planning, Tabriz Islamic Art University, Tabriz, Iran.

Tel: +98 (937) 6484443

E-mail: aminikbm@gmail.com

ous fields such as the impact of social sciences on various focal groups such as family, neighborhood, village and city. The discussion of the impact of socio-cultural factors on the body of settlements in the 1950s and 1960s and in the social environment after the World War has been raised as a dominant approach in social science research. Since about thirty years ago, researchers such as Amos Rapaport and Paul Oliver, with their special socio-cultural attitude, have deeply addressed the issues of architecture, culture and society (Khakpour & Sanati, 2015). Especially in societies like Iran, where the cultural background and religious beliefs of the villagers have been manifested in almost all aspects of their lives, it seems necessary to study the impact of social, cultural and religious components on the morphology of rural settlements. Despite the role of various natural and human factors, in the current research, only the impact of socio-cultural and religious-spiritual components on the morphology of rural settlements has been studied. Also, in order to achieve more reliable results, the villages of *Kojoor* district of Nowshahr county have been designated as a study case. The rural fabric in *Kojoor* district is derived from the nature, climate and geography of the region, along with the major influence of the social and cultural characteristics of its residents. The physical characteristics and appearance of the rural settlements of *Kojoor* district as a historical area have been formed under the influence of various factors. The role of social-cultural and religious-spiritual roots in the formation and maintenance of the physical fabric of the villages of this area is the subject of the present research.

2. Methodology

In terms of the purpose, the current research is of the type of applied-developmental research. In terms of data and information analysis method, it is descriptive and causal. Also, in terms of the nature of the data, it is qualitative and in most parts, it is based on the paradigm of structuralism and independent of numerical documentation. This research was carried out in the villages of *Kojoor* district of Nowshahr county. Research data has been collected by relying on library documents and field studies by participatory observation method. Due to the difficulty of referring to 66 inhabited villages in *Kojoor* district, the field study data of this research was collected from 11 selected villages, which were selected from mountainous-valley, forest-mountainous and plain climatic zones in terms of generalizability to all parts of *Kojoor* district. The sampling method was completely targeted (snowball method), and information was collected after conducting a semi-structured interview. According to the theoretical saturation of the investigated questions, the sample size

was 120 people according to the number of residents in each village.

3. Results

The results of the research show that the socio-cultural components including population, ethnicity, cultural homogeneity, social relations, security, education, health, lifestyle and livelihood actions affect physical characteristics including land use, neighborhood centers, road network and housing. These components have given special and unique characteristics to the appearance and physical components of the villages of *Kojoor* district. Population components, livelihood activities and social relations have had the greatest impact on the fabric of rural settlements in this area. Belief-spiritual components including religious beliefs, ritual and religious ceremonies, privacy, endowment and donation of land, relief and assistance to the needy, pilgrimage, worship, vows and recourse to the Ahl al-Bayt (AS) also have had an impact on physical characteristics including land use, neighborhood centers, road network and housing. The results of the survey show that these components have led to the creation or change in the physical characteristics of the village fabric. Therefore, the rural fabric of *Kojoor* district has distinctive characteristics compared to other rural settlements in Iran under the influence of religious-spiritual beliefs of its residents. Also, the components of religious beliefs, relief and assistance to the needy, pilgrimage, worship, vows and appeals to Ahl al-Bayt (AS) and ritual and religious ceremonies have had the greatest impact on the texture of the rural settlements of *Kojoor*.

4. Discussion

The social characteristics of rural communities are very diverse among villages and can have a direct impact on their physical structure. In relation to the selection of socio-cultural components that affect the morphology of the rural fabric of *Kojoor* district as the most effective components, according to related studies and relative knowledge of the characteristics of the villages of *Kojoor* district, as well as examining the degree of compatibility of each of the factors with the conditions of the study area, the components were selected. The first and most widely used socio-cultural factor is population. Many physical factors have been formed or deteriorated under the influence of population increase or decrease in the villages of *Kojoor* district. The ethnic factor is very important especially in the *Kojoor* district due to the forced migration of many Kurdish and Lor ethnic groups from the west of Iran to this region. Social relations and interactions are important components in the formation of public uses and gather-

ing centers in the villages of this district. In relation to belief-spiritual components, the factor of religious beliefs has been chosen considering the role of religious places in strengthening religious beliefs and the effect it has on the formation of mosques and hosseiniyeh in the villages of *Kojoor* district. In many villages, ritual and religious ceremonies have led to the formation of community spaces or the conversion of residential houses into hosseiniyeh.

5. Conclusion

There is a close connection between the belief-spiritual and socio-cultural components and the physical structure of the villages of *Kojoor* district. A change in any of the factors may cause a change in the physical fabric of the village. This effect is especially noticeable in the formation and location of religious and pilgrimage places in the villages of this area. Also, the cohesion of socio-cultural and belief-spiritual relations between the residents has led to the harmony of the physical structure in the villages of *Kojoor* district. The importance of knowing the socio-cultural and belief-spiritual roots under which the physical structure of the village has been formed is very important in the future planning of the villages of *Kojoor* district. Therefore, planning and designing the physical fabric of villages without a proper understanding of socio-cultural and belief-spiritual characteristics leads to the deterioration of the native identity of the villages. Using the results of the present research seems necessary for rural planners and decision-makers. In order to suggest for future research, the impact of other effective factors such as natural, climatic, economic, historical and political factors on the physical fabric of the villages of *Kojoor* district of Nowshahr county can be investigated and evaluated.

Acknowledgments

This research did not receive any specific grant from funding agencies in the public, commercial, or not-for-profit sectors.

Conflict of Interest

The authors declared no conflicts of interest

بررسی تأثیر مؤلفه‌های اجتماعی - فرهنگی و اعتقادی - معنوی بر سیمانشناسی بافت سکونتگاه‌های روستایی (مورد مطالعه: روستاهای بخش کجور شهرستان نوشهر)

* امین امینی کاشانی^۱، احد نژاد ابراهیمی^۲

۱- دانشجوی دکتری، گروه شهرسازی، دانشکده معماری و شهرسازی، دانشگاه هنر اسلامی تبریز، تبریز، ایران.

۲- استاد، گروه شهرسازی، دانشکده معماری و شهرسازی، دانشگاه هنر اسلامی تبریز، تبریز، ایران.

حکیده

تاریخ دریافت: ۲۳ مرداد ۱۴۰۱

تاریخ پذیرش: ۰۴ تیر ۱۴۰۲

در نگاه جامع به سیمای سکونتگاه‌های روستایی بخش کجور می‌توان به نقش عوامل گوناگون طبیعی، اقلیمی، اقتصادی و اجتماعی در شکل‌گیری و مکان‌گزینی بافت کالبدی روستاهای این ناحیه پی برد. اینکه این عوامل خود بر یکدیگر تأثیر دارند، امری واضح است. اما تأثیرپذیری ویژگی‌های کالبدی از عوامل اجتماعی - فرهنگی و اعتقادی - معنوی موضوع این پژوهش است. هدف اصلی پژوهش «تبیین میزان اثرگذاری مؤلفه‌های اجتماعی - فرهنگی و اعتقادی - معنوی بر سیمانشناسی بافت سکونتگاه‌های روستایی بخش کجور شهرستان نوشهر» بوده تا به این پرسش پاسخ دهد که «سیمانشناسی بافت سکونتگاه‌های روستایی بخش کجور تا چه حد تحت تأثیر مؤلفه‌های اجتماعی - فرهنگی و اعتقادی - معنوی قرار دارد؟». روش تحقیق مورد استفاده کاربردی - توسعه‌ای و از لحاظ شیوه تحلیل داده‌ها از نوع توصیفی و علی است. داده‌های پژوهش با تکیه بر اسناد کتابخانه‌ای و مطالعات میدانی به روش مشاهده مشارکتی گردآوری گردیده است. یافته‌های پژوهش نشان می‌دهد که مؤلفه‌های اجتماعی - فرهنگی شامل جمعیت، قومیت، تجانس فرهنگی، روابط اجتماعی، امنیت، بهداشت، آموزش، سبک زندگی و کنش‌های معیشتی و مؤلفه‌های اعتقادی - معنوی شامل اعتقادات مذهبی، مراسم آیینی، حریمت، وقف، امدادسانی و کمک به نیازمندان و زیارت، عبادت، نذر و توسل به اهل بیت (ع) بر چهار خصیصه اصلی کالبدی متشکل از مسکن، کاربری اراضی، شبکه معابر و مراکز محلات تأثیر قابل توجهی داشته و میان مؤلفه‌های مطرح‌شده و ساختار کالبدی روستاهای بخش کجور ارتباطی تنگاتنگ وجود دارد. این تأثیر به‌ویژه در شکل‌گیری و مکان‌گزینی اماکن و فضاهای مذهبی و زیارتی در روستاهای این ناحیه قابل توجه است. همچنین انسجام روابط اجتماعی - فرهنگی و اعتقادی - معنوی بین ساکنان منجر به هماهنگی کالبدی در روستاهای بخش کجور شده است.

کلیدواژه‌ها:

سکونتگاه‌های روستایی، شکل‌گیری و مکان‌گزینی، عوامل اجتماعی - فرهنگی - اعتقادی - معنوی، خصیصه‌های کالبدی، بخش کجور

مقدمه

حتی مصالح بومی اشاره نمود. عوامل انسانی نیز شامل مؤلفه‌های اقتصادی، اجتماعی - فرهنگی، مذهبی و تاریخی است که البته این عوامل نیز بی‌تأثیر از عوامل طبیعی و شرایط زیست‌محیطی نیستند.

در مناطق روستایی نقش عوامل اجتماعی - فرهنگی در شکل‌گیری، تحولات و سیمانشناسی بافت روستاها غیرقابل‌انکار است. میثاق تأثیر عوامل اجتماعی و فرهنگی زمانی اهمیت پیدا کرد که متخصصان مختلف به‌خصوص بعد از جنگ جهانی دوم، نظریات هنجاری گوناگونی در مورد تأثیر عوامل خارجی بر محیط طبیعی و محیط مصنوع ارائه داده و تحقیقات گسترده در زمینه‌های متنوعی از قبیل تأثیر علوم اجتماعی بر انواع گروه‌های کانونی مانند خانواده، محله، روستا و شهر انجام دادند.

بافت روستایی نشانگر تعاملات بین فضای محلی و سکونتگاه‌های اولیه مردمی است که دارای پیش‌زمینه تاریخی طولانی هستند. سکونتگاه‌های روستایی واحدهای اجتماعی مهمی هستند که منعکس‌کننده روابط انسان و زمین، توزیع جمعیت، ساختار اجتماعی، پیشینه تاریخی و روابط سیاسی - اجتماعی هستند. به‌طور خلاصه، مناظر سکونتگاهی انعکاس فیزیکی سازمان اجتماعی فضا در طول قرن‌ها تلاش بشری است (Liu et al., 2019). در شکل‌گیری بافت کالبدی سکونتگاه‌های روستایی عوامل مختلفی تأثیرگذار هستند که این عوامل را می‌توان به دو دسته طبیعی و انسانی تقسیم نمود. از جمله عوامل طبیعی تأثیرگذار می‌توان به توپوگرافی زمین، آب‌وهوا، خصوصیات جغرافیایی و

* نویسنده مسئول:

امین امینی کاشانی

نشانی: دانشگاه هنر اسلامی تبریز، دانشکده معماری و شهرسازی، گروه شهرسازی، تبریز.

تلفن: ۶۴۸۴۴۴۳ (۹۳۷) +۹۸

پست الکترونیکی: aminikbm@gmail.com

بحث اثرگذاری عوامل اجتماعی - فرهنگی بر کالبد سکونتگاه‌ها در دهه‌های ۱۹۵۰ و ۱۹۶۰ و در فضای اجتماعی بعد از جنگ جهانی، به‌عنوان رویکردی غالب در پژوهش‌های علوم اجتماعی مطرح شده است. از حدود سی سال پیش تاکنون محققانی چون آموس راپاپورت^۱ و پاول الیور^۲ با نگرش خاص اجتماعی - فرهنگی خود به موضوعات معماری، فرهنگ و جامعه به‌صورتی عمیق پرداخته‌اند (Khakpour & Eshghi Sanati, 2015).

شناخت خصوصیات فرهنگی و اعتقادی در جوامع روستایی به دلیل تأثیرشان در حیات اجتماعی روستا و همچنین اهمیت آن به‌عنوان پایه‌ای برای برنامه‌ریزی روستایی بسیار حائز اهمیت است. فرهنگ و مؤلفه‌های فرهنگی عامل مهمی در بقا و استحکام هر جامعه‌ای است و در واقع نظامی برای قوام هویت جوامع محسوب می‌شود؛ به‌ویژه فرهنگ‌های محلی که برای روستائیان احساس هویت می‌آفرینند (Amini Faskhodi, 2011). جامعه‌شناسی روستایی برای فهم زندگی فرهنگی و اجتماعی روستا و برای برنامه‌ریزی دقیق‌تر و کارآمدتر در حیطه توسعه روستایی، نیازمند تمرکز هرچه بیشتر بر مقوله دین و فرهنگ روستایی است. امروزه یکی از مسائلی که جوامع روستایی با آن روبرو هستند، عدم انطباق و ناسازگاری تحولات در بافت روستایی با ریشه‌های اجتماعی - فرهنگی و اعتقادی - معنوی است که سیمای روستاها تحت تأثیر آن شکل گرفته‌اند.

به‌خصوص در جوامعی مانند ایران که زمینه‌های فرهنگی و باورهای اعتقادی روستائیان تقریباً در تمام وجوه زندگی آن‌ها متجلی بوده است، مطالعه میزان اثرگذاری مؤلفه‌های اجتماعی، فرهنگی و اعتقادی بر سیماشناسی بافت سکونتگاه‌های روستایی ضروری به نظر می‌رسد. لذا با وجود نقش‌آفرینی عوامل مختلف طبیعی و انسانی، در پژوهش حاضر صرفاً به میزان اثرگذاری مؤلفه‌های اجتماعی - فرهنگی و اعتقادی - معنوی بر سیماشناسی بافت سکونتگاه‌های روستایی پرداخته شده است. همچنین به‌منظور دستیابی به نتایج مطمئن‌تر، روستاهای بخش کجور شهرستان نوشهر به‌عنوان مورد مطالعاتی تعیین گردیده است.

خصیصه‌های کالبدی و سیمای سکونتگاه‌های روستایی بخش کجور به‌عنوان یک ناحیه تاریخی، تحت تأثیر عوامل مختلفی شکل گرفته است. در این میان نقش ریشه‌های اجتماعی - فرهنگی و اعتقادی - معنوی در سیماشناسی بافت کالبدی به‌منظور صیانت از اصالت بافت روستاهای این ناحیه، مسئله پژوهش حاضر است. بافت روستایی در بخش کجور برگرفته از طبیعت، اقلیم و جغرافیای منطقه، به همراه تأثیرپذیری عمده از ویژگی‌های اجتماعی و فرهنگی ساکنان آن بوده و پاسخ‌گوی نیازهای سکونتی مردمانی است که فعالیت‌های اقتصادی و

فرهنگ زیستی آنان تا حد زیادی متفاوت با روستاهای دیگر نقاط ایران است. از آنجایی که تغییر و تحولات ناسازگار در بافت اصیل کالبدی روستاهای ناحیه کجور همانند بسیاری از مناطق روستایی دیگر، تحت تأثیر سبک نوین زندگی، در حال وقوع است، شناخت ریشه‌های اجتماعی - فرهنگی و اعتقادی - معنوی تا حدی می‌تواند در برنامه‌ریزی‌ها و اقدامات، بافت را از خطر تغییر یا تخریب مصون بدارد. بنابراین به‌منظور صیانت از بافت اصیل روستاها، شناخت عوامل اجتماعی - فرهنگی و اعتقادی - معنوی اثرگذار بر بافت سکونتگاه‌های روستایی بخش کجور از اهمیت فراوانی برخوردار است. لذا پژوهش حاضر با هدف اصلی تبیین میزان اثرگذاری مؤلفه‌های اجتماعی - فرهنگی و اعتقادی - معنوی بر سیماشناسی بافت سکونتگاه‌های روستایی بخش کجور شهرستان نوشهر، در پی آن است به این پرسش پاسخ گوید که «سیماشناسی بافت سکونتگاه‌های روستایی بخش کجور تا چه حد تحت تأثیر مؤلفه‌های اجتماعی - فرهنگی و اعتقادی - معنوی قرار دارند؟».

مروری بر ادبیات موضوع

وقتی تأثیر عوامل اجتماعی بر سکونتگاه‌ها مورد بررسی قرار می‌گیرد، منظور بررسی ساختار اجتماعی است. بدین سبب موضوعاتی مانند گروه‌های اجتماعی از دیدگاه نظریه‌های جامعه‌شناسی دارای اهمیت ویژه است. زیرا موضوعاتی مانند قوانین، دین و عقاید مذهبی، سبک زندگی، اخلاقیات و شیوه‌های زیستی تأثیری عیان بر ساختار فیزیکی سکونت دارند. عوامل اجتماعی و فرهنگی به دلیل نمود ظاهری کمی که نسبت به سایر عوامل مؤثر بر کالبد زیستی دارند، اغلب مورد بی‌توجهی قرار می‌گیرند. اما پس از طرح نظریه کنش متقابل نمادین^۳، رویکرد پدیدار شناختی کالبد‌های معماری، نیم‌نگاهی نیز به عوامل اجتماعی و فرهنگی موجد آن داشته است. در مطالعات داخلی خاکپور و صنعتی عشقی (۲۰۱۵) در مقاله‌ای با عنوان «بررسی اثرگذاری عوامل اجتماعی و فرهنگی بر بافت کالبدی روستاهای گیلان» ابتدا عوامل اجتماعی مؤثر بر کالبد سکونتگاه‌ها را به‌طور عام برشمرده و سپس معماری روستاهای گیلان را از منظر ویژگی‌های اجتماعی - فرهنگی آن مورد مذاقه قرار داده است و برخی از مهم‌ترین وجوه آن تبیین گردیده است. یافته‌های تحقیق حاکی از آن است که تعاملات اجتماعی مردم روستا از یک‌سو متأثر از شرایط طبیعی است و از سوی دیگر بر خصوصیات اقتصادی و کنش‌های معیشتی استوار بوده که خود یکی از عوامل هماهنگی کنش‌های اجتماعی است و موجب انسجام روابط اجتماعی و فرهنگی ساکنان روستا می‌شود. این عوامل در کنار یکدیگر به وجود آورنده همگونی بافت کالبدی است که در پاسخ به نیازهای اجتماعی، معیشتی، اقلیمی و فرهنگی مشابه شکل

1. Amos Rapoport
2. Paul Oliver

3. Symbolic Interaction

می‌پذیرد.

همچنین ترجیحات و قابلیت‌های فرهنگی را در طیف گسترده‌ای از راه‌حل‌ها برای مشکلات اساسی طراحی مسکن منعکس می‌کنند. همچنین در خصوص تأثیر عوامل اجتماعی - فرهنگی بر شکل بنا بیان می‌دارد که شکل بنا بر اساس نیازها و نوع آن نبوده بلکه مبتنی بر پاسخی است که در فرهنگ‌های مختلف به آن داده می‌شود و معتقد است که شکل معماری قبل از هر چیز به فرهنگ وابسته است.

جمع‌بندی حاصل از مرور پیشینه پژوهش نشان می‌دهد که در مطالعات پیشین، به بررسی میزان اثرگذاری عوامل اجتماعی و فرهنگی بر بافت کالبدی سکونتگاه‌های روستایی تا حدی پرداخته شده است. اما در ارتباط با میزان اثرگذاری مؤلفه‌های اعتقادی و معنوی بر بافت کالبدی روستاها مطالعه‌ای صورت نپذیرفته است. لذا پژوهش حاضر سعی بر آن دارد با توجه به نقش مهم مذهب در شکل‌گیری فضاهای خاص شهری و روستایی در جامعه ایرانی، برای نخستین بار به مطالعه میزان اثرگذاری مؤلفه‌های اجتماعی - فرهنگی و اعتقادی - معنوی به صورت توأمان پرداخته و تأثیر مؤلفه‌های مذکور را بر چهار خصیصه اصلی کالبدی روستاهای بخش کجور شهرستان نوشهر یعنی مسکن، شبکه معابر، نظام کاربری اراضی و نظام و مراکز محلات مورد بررسی و ارزیابی قرار دهد.

سیمانشناسی بافت سکونتگاه‌های روستایی

سازمان‌دهی بافت کالبدی روستاها، حاصل تعامل جوامع انسانی و ساختار طبیعی منطقه طی مدت طولانی است و پویایی یک سازمان فضایی، متأثر از نقش و کارکردهای سکونتگاه‌ها و روابط، مناسبات و پیوندهای بین اجزای آن است (Lynch, 2005).

بافت‌های روستایی نمونه مناسبی برای بررسی میزان تأثیرپذیری فرایند شکل‌گیری و توسعه طبیعی روستاها از عوامل مختلف اقلیمی، اقتصادی و اجتماعی - فرهنگی هستند. از آنجایی که شناسایی هر بافت مستلزم تعیین فضاهای محدودکننده آن است با توجه به فضاهای قابل تعریف در شناسایی بافت، به‌طور کلی اجزای آن را در ارتباط با فضا به ۳ مقوله سطح کلان (پیکرشناسی)، سطح میانه (سیما شناسی) و سطح خرد (نما شناسی) می‌توان تفکیک کرد. در سطح میانه یا همان سیمانشناسی موقعیت قرارگیری احجام (اعم از کاربری‌های مسکونی و خدماتی) و شبکه راه‌های موجود در روستا به همراه ترکیب فضایی (فضاهای پر و خالی) و نحوه جهت‌گیری شبکه‌ها و موقعیت این دو عنصر نسبت به یکدیگر. در این سطح مقیاس انسانی با تعریف دیگری تعیین می‌شود به‌طوری که فضا بر انسان سیطره می‌یابد اما هنوز هم قابل تفکیک و تشخیص است زیرا او می‌تواند انتهای فضا را تشخیص داده و برای آن حد و حصری تعریف کند (Ahmadian & Mohammadi, 2012).

شیبانی شاد (۲۰۱۶) در پژوهشی با عنوان «تحلیل اثرات عوامل فرهنگی بر بافت کالبدی سکونتگاه‌های روستایی منطقه سیستان» نشان می‌دهد که عوامل فرهنگی یکی از عوامل تأثیرگذار بر بافت کالبدی سکونتگاه‌های روستایی به شمار می‌روند، به‌گونه‌ای که به‌طور مستقیم و غیرمستقیم بر بافت کالبدی سکونتگاه‌های روستایی تأثیر داشته و با تغییر آن بافت کالبدی روستاها دچار دگرگونی می‌گردد. نتایج کلی فرضیات تحقیق مبین این واقعیت است که با ۹۹ درصد اطمینان می‌توان گفت بین عوامل فرهنگی و بافت کالبدی سکونتگاه‌های روستایی منطقه سیستان، رابطه معناداری وجود دارد و عوامل فرهنگی بر روی بافت کالبدی سکونتگاه‌های روستایی منطقه مورد مطالعه تأثیر می‌گذارند. همچنین میزان این آثار در شهرستان‌های مختلف منطقه سیستان متفاوت است.

داراب کلاتی و رجبی فر (۲۰۱۹) در مقاله‌ای با عنوان «بررسی تأثیر وجوه فرهنگی معماری روستایی در ساخت‌وسازهای مسکونی روستای داراب‌کلا واقع در شهرستان میاندرد استان مازندران» نشان می‌دهد که نگرش و فرهنگ مردم هر منطقه گاه مرتبط با مذهب آن مردم، به‌صورت تأثیرپذیری جهت مقدس در معماری، نسبت چگونگی قرارگیری مسکن با اماکن مذهبی، کاربرد اشکال و فرم‌های مذهبی در معماری مسکن، حفظ و نحوه عرصه‌بندی خانه و بعضی رسوم مذهبی است که بر طرح مسکن روستایی مؤثر است. کما اینکه در نتایج به‌دست‌آمده، این تفکرات تأثیرات بسیار عمیقی بر نحوه ساخت‌وساز این روستا گذاشته است. مسائل اجتماعی مؤثر در طرح مسکن روستایی شامل امنیت به معنای استحکام در برابر عوامل طبیعی، امنیت روحی و تعریف حرایم متناسب با شرایط اجتماعی هر منطقه، امنیت اموال و دارایی‌ها در برابر عوامل مزاحم اجتماعی است که با بررسی آنان این نکته اثبات می‌شود که با رعایت نکات ایمنی این موارد و با آگاهی دادن به ساکنین و ارتقای سطح دانش فردی و در نهایت سطح فرهنگی روستانشینان می‌توان به نتایج مطلوبی دست یافت.

در سطح جهانی، پژوهشگران اندکی به تأثیر عوامل اجتماعی - فرهنگی بر بافت کالبدی سکونتگاه‌ها پرداخته‌اند. در این راستا اغلب نظریه‌پردازان به میزان اثرگذاری کالبد بر کنش‌های اجتماعی تأکید داشته و کمتر در مورد تأثیر عوامل اجتماعی - فرهنگی بر کالبد سخن به میان آورده‌اند. در این ارتباط راپاپورت (۱۹۶۹) در کتابی تحت عنوان «شکل مسکن و فرهنگ» تلاش می‌کند چهارچوبی مفهومی برای بررسی تنوع زیاد انواع مسکن و اشکال و نیروهایی که بر آن‌ها تأثیر می‌گذارند، پیشنهاد دهد و تا حدودی به این عرصه پیچیده نظم بخشیده و در نتیجه درک بهتری از عوامل تعیین‌کننده شکل مسکن ایجاد کند. وی بررسی می‌کند که چگونه مسکن مردم جهان، شرایط فیزیکی محیط و

روستایی یکی از برنامه‌های اجرایی روستاها است که البته با چالش‌هایی مانند یکسان‌انگاری شبکه معابر شهری و روستایی و استفاده از تجربیات الگوهای شهری، بی‌توجهی به زمینه‌های شکل‌گیری شبکه معابر و ماهیت عملکردی آن‌ها، کمبود توجه به نیازهای مردم و شرایط توپوگرافی منطقه مواجه است.

نظام کاربری اراضی روستایی و تحولات مربوط به آن زاینده یک شبکه پیچیده تعاملی، بین نیروها و عوامل درونی (محیط طبیعی - اکولوژیک و اجتماعی - اقتصادی) و مجموعه عوامل بیرونی است که در یک زنجیره به هم پیوسته قابل ردیابی است. پیش‌نیاز درک این تحولات، شناخت عوامل و نیروهای بنیادی شکل‌دهنده این تغییرات است (Sadeghi & Azizpour, 2021). از مهم‌ترین دلایل تأثیرگذار در شکل‌گیری و تحولات نظام کاربری اراضی در روستاها، عوامل و نیروهای انسانی و اجتماعی (درونی) هستند.

مراکز محلات روستایی با توجه به کارکردهای وحدت بخشی به جامعه، تأمین نیازهای مصرفی و خدماتی محله و انجام تعاملات اجتماعی روزانه یا فراتر از آن اهمیت زیادی برای روستاها دارند. در واقع مرکز روستا یا محله جایی است که تجمع عمومی برای استراحت، گفتگوی عمومی و خرید صورت می‌گیرد. در گذشته مراکز محلات روستایی معمولاً یا در کنار مراکز عبادی و آیینی شکل گرفته‌اند یا در نزدیکی منازل افراد سرشناس روستا یا قلعه‌های قدیمی خوانین (Malekhosseini & Dargahi, 2011). با گذشت زمان تحت تأثیر عوامل مختلف مراکز محلات نیز دچار تحولاتی گردیده‌اند. در برخی موارد با گسترش بافت کالبدی روستا، مراکز محله‌ای قدیم به سمت معابر منتهی به جاده ارتباطی منتقل می‌شوند.

در تصویر شماره ۱، اجزای نظام کالبدی - فضایی سکونتگاه‌های روستایی ایران (سیما شناسی) به تفکیک ارائه گردیده است.

به منظور بررسی تأثیر مؤلفه‌های اجتماعی - فرهنگی و اعتقادی - معنوی بر سیماشناسی بافت سکونتگاه‌های روستایی، باید اجزای نظام کالبدی - فضایی روستاها که تحت تأثیر مؤلفه‌های مختلف شکل گرفته‌اند، مشخص و میزان تأثیر مؤلفه‌ها بر هر یک مورد تحلیل و بررسی قرار گیرد. این اجزا همان‌طور که در تصویر شماره ۱ ارائه گردیده است به‌ویژه در روستاهای ایران در یک دسته‌بندی کلی شامل مسکن، شبکه معابر، نظام کاربری اراضی و نظام و مراکز محلات هستند. هر کدام از این چهار خصیصه اصلی کالبدی در روستاها، دارای ویژگی‌های منحصر به فردی هستند که منظر و سیمای روستا از طریق آن قابل شناسایی است. امروزه هر یک از این اجزا در بافت سکونتگاه‌های روستایی با تحولات و چالش‌هایی نیز روبرو هستند.

هویت روستائیان در حال حاضر با تأثیرپذیری از عوامل مختلف، نموده‌های ظاهری خاصی را جهت نشان دادن هویت پذیرش شده، نمایش می‌دهد. یکی از این نمادها مسکن و اجزای آن است. امروزه مسکن روستایی به‌عنوان نمودی از روابط میان انسان و طبیعت، با توجه به گسترش تکنولوژی‌های بشری دچار تغییرات زیادی شده‌اند (Mohammadi Yeganeh et al., 2015). این تغییرات از بعد کالبدی - فضایی موجب دگرگونی در سیما و منظر بومی روستا و از بعد اجتماعی - فرهنگی موجب تغییر در سبک زندگی روستائیان شده است.

شبکه معابر روستایی به‌عنوان شریان ارتباطی و یکی از مهم‌ترین اجزای بافت سکونتگاه‌های روستایی، معمولاً خصوصیات الگوی سنتی دارد و الگوی شبکه معابر روستایی در فضایی متأثر از دخالت عوامل محیطی به‌ویژه شکل ناهمواری زمین روستا و تمایل اجتماعی و اقتصادی جامعه روستایی شکل می‌گیرد. ساختار شبکه معابر روستایی به لحاظ نامنظم بودن و محدودیت حرکت، مشکلات خاصی را برای روستائیان به وجود می‌آورد (Mahdiun et al., 2016). اصلاح ساختار شبکه معابر درون



تصویر ۱. اجزای نظام کالبدی - فضایی روستاهای ایران. مأخذ: نگارندگان، ۱۴۰۱

مؤلفه‌های اجتماعی - فرهنگی و اعتقادی - معنوی اثرگذار بر سیماشناسی روستایی

همان‌طور که در تصویر شماره ۲ نشان داده شده است، از طریق مرور ادبیات نظری، مؤلفه‌های اجتماعی - فرهنگی اثرگذار بر سیماشناسی بافت سکونتگاه‌های روستایی، متناسب با روش‌شناسی پژوهش استخراج گردیده و عبارت‌اند از: جمعیت، قومیت، تجانس فرهنگی، روابط و تعاملات اجتماعی، امنیت، بهداشت، آموزش، سبک و شیوه زندگی و کنش‌های معیشتی



تصویر ۲. مؤلفه‌های اجتماعی - فرهنگی اثرگذار بر سیماشناسی بافت روستایی. مأخذ: نگارندگان، ۱۴۰۱

فصلنامه پژوهش‌های روستایی

روستائیان.

باورهای اعتقادی - معنوی مردم در ساختار فضایی شهر و روستا اغلب به‌صورت عناصر کالبدی تجلی می‌یابند. در واقع مذهب از موضوعات بسیار مهم در جامعه ایرانی و بالأخص جامعه سنتی و روستایی است که به دلیل اهمیت خاصی که در سامان‌دهی زندگی روستایی و سنتی دارد، باید یکی از کانون‌های مطالعات روستایی باشد (Rahmani, 2012). مکان‌های مذهبی به‌عنوان عنصری مهم در میان مسلمانان و به‌خصوص روستائیان و در مواردی حتی قوی‌تر از شهرنشینان مطرح است. هر روستایی ممکن است با تعدادی ساختمان یا مکان مخصوص مذهبی شناسایی شود. در بسیاری از روستاها از این نوع مکان‌های مذهبی از جمله امام‌زاده‌ها، مساجد، حسینیه‌ها، تکایا و گاه سقاخانه و امثال آن وجود دارد (Zargar, 2011). مساجد مهم‌ترین بناهای مذهبی هر شهر و روستا هستند که همواره نقش مهمی در زندگی مسلمانان دارند. در تمام موقعیت‌های سنتی، به‌خصوص در خاستگاه‌های معماری، قالب‌های ذهنی شکل‌دهنده بنا اغلب بر مقدرات استوار است، زیرا دین و آیین نقش محوری دارند (Zargar & Hatami Khanghahi, 2015). همان‌طور که در تصویر شماره ۳ ارائه شده است، باتوجه‌به مرور ادبیات نظری، مؤلفه‌های استخراج‌شده اعتقادی - معنوی اثرگذار بر سیماشناسی بافت

سکونتگاه‌های روستایی متناسب با روش‌شناسی پژوهش حاضر عبارت‌اند از: اعتقادات مذهبی، مراسم آیینی و مذهبی، قلمرو و محرمت، وقف و اهدای زمین، امدادسانی و کمک به نیازمندان و زیارت، عبادت، نذر و توسل به اهل بیت (ع).



تصویر ۳. مؤلفه‌های اعتقادی - معنوی اثرگذار بر سیماشناسی بافت روستایی. مأخذ: نگارندگان، ۱۴۰۱

فصلنامه پژوهش‌های روستایی

روش‌شناسی تحقیق

پژوهش حاضر از لحاظ هدف از نوع پژوهش‌های کاربردی - توسعه‌ای و از لحاظ شیوه تحلیل داده‌ها و اطلاعات از نوع توصیفی و علی است. همچنین از لحاظ ماهیت داده‌ها، کیفی در اغلب بخش‌ها بر پارادایم ساختارگرایی و مستقل از مستندات عددی است. این پژوهش در روستاهای بخش کجور شهرستان نوشهر به انجام رسیده است. داده‌ها و اطلاعات پژوهش با تکیه بر اسناد کتابخانه‌ای و مطالعات میدانی به روش مشاهده مشارکتی گردآوری گردیده است. در واقع پژوهش حاضر از یک‌سو بر مدارک اسنادی و منابع نوشتاری استوار است و از سوی دیگر شرایط اجتماعی - فرهنگی و اعتقادی - معنوی را مدنظر قرار داده و از دیدگاه کل‌نگر به فهم کالبد روستاها می‌پردازد. با وجود دشواری مراجعه به ۶۶ روستای دارای سکنه در بخش کجور، داده‌های مطالعات میدانی این پژوهش از ۱۱ روستای منتخب جمع‌آوری شده که این روستاها از حوزه‌های اقلیمی کوهستانی - دره‌ای، جنگلی - کوهستانی و دشتی به لحاظ تعمیم‌پذیری به کلیه نقاط بخش کجور انتخاب شده‌اند. روش نمونه‌گیری به‌صورت کاملاً هدفمند (روش گلوله برفی) بوده که پس از انجام مصاحبه نیمه‌ساختار یافته اطلاعات جمع‌آوری شده است. حجم نمونه باتوجه‌به اشباع نظری سؤالات موردبررسی، ۱۲۰ نفر متناسب با شمار جمعیت ساکن در هر روستا بوده است. محتوای مصاحبه نیز باتوجه‌به مؤلفه‌های تبیین‌شده اجتماعی - فرهنگی و اعتقادی - معنوی ارائه‌شده در جداول شماره ۱ و ۲ تنظیم گردیده و پس از جمع‌آوری داده‌ها به تفکیک زیرمؤلفه مورد تحلیل قرار گرفته‌اند. فرضیه اصلی پژوهش چنین است

که مؤلفه‌های اجتماعی - فرهنگی و اعتقادی - معنوی نقش بسیار حائز اهمیتی در سیمانشناسی بافت سکونتگاه‌های روستایی بخش کجور داشته‌اند. در راستای اثبات فرضیه پژوهش ابتدا با

مطالعه منابع کتابخانه‌ای، مؤلفه‌های اجتماعی - فرهنگی اثرگذار بر سیمانشناسی بافت سکونتگاه‌های روستایی در جدول شماره ۱ ارائه شده است.

جدول ۱. تبیین زیرمؤلفه‌های اجتماعی - فرهنگی اثرگذار بر سیمانشناسی بافت سکونتگاه‌های روستایی.

مؤلفه	زیرمؤلفه	تبیین زیرمؤلفه	منابع
اجتماعی - فرهنگی	جمعیت	هر گونه تغییر در جمعیت یا کالبد سکونتگاه‌های روستایی می‌تواند تغییر در دیگری را به همراه داشته باشد. به‌عنوان مثال هم جمعیت بر ویژگی‌های مسکن و هم مسکن بر جمعیت روستاها می‌تواند اثرگذار باشد. برخی کاربری‌ها با افزایش و کاهش جمعیت از لحاظ کالبدی و عملکردی دچار تحولاتی خواهند شد. همچنین در بسیاری از روستاها شبکه معابر نیز تحت تأثیر تغییرات جمعیتی قرار دارد. مثلاً با افزایش جمعیت، معابر جدید در روستا شکل گرفته یا معابر گذشته ترمیم و توسعه می‌شوند.	(Jalali, 2010) (نگارندگان، ۱۴۰۱)
	قومیت	اصطلاح قومیت به گروهی اشاره دارد که با ویژگی‌های بنیادی، از قبیل زبان، آداب‌ورسوم و میراث تاریخی از سایر گروه‌های اجتماعی که دارای پیوستگی و همبستگی نژادی هستند متمایزند. نژاد، زبان و فرهنگ، آداب‌ورسوم و سنن اجتماعی، دین و مذهب، سرزمین مشترک، عامل اقتصادی، اجزای اصلی هویت ملی یا قومی را تشکیل می‌دهند. در بسیاری از جوامع ارزش‌های اجتماعی و سنت‌های مشترک موجب خلق فضاهای منحصربه‌فرد مختص آن جوامع گردیده است.	(Pourhabib & Daryaei, 2015; Ahmadi Pour et al., 2011; Badri & Gharanjik, 2014) (نگارندگان، ۱۴۰۱)
اجتماعی - فرهنگی	تجانس فرهنگی	تجانس فرهنگی به ادراک روستائیان از سازگاری بین فرهنگ خانوادگی و شخصی آنان و فرهنگ کلی روستا اطلاق می‌شود و عدم تجانس فرهنگی زمانی اتفاق می‌افتد که ارزش‌ها و اعتقادات روستائیان با ارزش‌های کلی روستا متناقض است. این عامل می‌تواند در شکل و منظر بافت کالبدی روستا تجلی پیدا کند. در روستاهای دارای تجانس فرهنگی معمولاً هماهنگی در نوع مسکن، جنس مصالح استفاده‌شده، نوع بازوها و ... وجود دارد. همچنین در محلات روستایی واجد تجانس فرهنگی، معمولاً مرزبندی کمتر دیده می‌شود.	(نگارندگان، ۱۴۰۱)
	روابط اجتماعی	تمامات اجتماعی حاوی توافق میان ساکنان یک سکونتگاه مجتمع و حافظ منافع مشترک و ارزش‌های اجتماعی آن‌ها است. این تمامات منجر به امکان عضویت در اجتماع و تحکیم روابط بین اعضا می‌شود. همان‌قدر که طراحی محیط و مواد و مصالح تشکیل‌دهنده آن، کانال‌های ارتباط اعضای هر حلقه رفتاری را تحت تأثیر قرار می‌دهند، محیط ساخته‌شده نیز فرایندهای اجتماعی انسان را متأثر می‌سازد. لذا تأثیر روابط و تمامات اجتماعی در سیمانشناسی بافت سکونتگاه‌های روستایی و بالعکس غیرقابل انکار خواهد بود.	(Khakpour & Eshghi Sanati, 2015; Razjoo et al., 2019) (نگارندگان، ۱۴۰۱)
اجتماعی - فرهنگی	امنیت	امنیت را می‌توان از نقطه‌نظر اجتماعی و فرهنگی، وضعیتی آرام تلقی کرد که انسان در نهایت ایمنی نسبت به جان، مال، هویت، ارتباطات، تفکرات و ارزش‌های خود چه در زمان حال و چه در آینده اطمینان داشته و شبانه‌روز را با تحمل حداقل ریسک ممکن سپری نماید. عامل دفاع و یا وجود امنیت در هر منطقه توجیه‌کننده خصوصیات دیوارها، مانع، پرچین و حصار به اشکال متخلخل یا صلب، به دلیل نقش دفاعی و بازدارندگی آن‌ها است. یقیناً این عناصر دارای اهمیت و کارکرد مذهبی نیز هستند که با وجود امنیت و یا نزاع تشدید یا تعدیل می‌گردند. بنابراین عامل امنیت نیز می‌تواند به‌عنوان یک مؤلفه اجتماعی مهم در سیمانشناسی بافت سکونتگاه‌های روستایی تأثیرگذار باشد.	(Ahmadi et al., 2015; Khakpour & Eshghi Sanati, 2015) (نگارندگان، ۱۴۰۱)
	آموزش	نقش آموزش در توسعه روستایی را می‌توان به‌طور خلاصه در ارتقاء دانش فرهنگی، اجتماعی، تخصصی و افزایش مهارت‌ها دانست که به دنبال آن ارتقاء بهره‌وری مطلوب از نعمات الهی میسر خواهد شد. آموزش می‌تواند در حل مشکلاتی همچون مهاجرت از روستاها به شهرها، ازهم‌گسیختگی خانواده‌های روستایی و رفع مشکلات معیشتی روستائیان کمک نماید. نماد اصلی آموزش در روستاها، مدارس روستایی هستند که در مطالعات بافت‌شناسی روستایی ایران به‌عنوان کاربری آموزشی تعریف شده‌اند. لذا از زیرمؤلفه آموزش نیز می‌توان به‌عنوان عاملی اثرگذار و مهم در شکل‌گیری بافت کالبدی جوامع روستایی نام برد.	(Basaki et al., 2016) (نگارندگان، ۱۴۰۱)
اجتماعی - فرهنگی	بهداشت	بین سلامت و مکان زندگی انسان رابطه معنی‌داری وجود دارد. به‌عنوان مثال زندگی در نواحی فقیر با وضعیت وخیم سلامتی رابطه دارد. به‌طوری‌که زندگی در نواحی روستایی توسعه‌نیافته به سلامتی آسیب می‌رساند. همچنین مکان‌یابی فضایی خدمات یکی از مهم‌ترین موانع در دسترسی به خدمات بهداشتی است. عامل بهداشت نیز می‌تواند بر شکل و کالبد روستایی اثرگذار باشد. شکل‌گیری فضاهای بهداشتی در مسکن روستایی و حمام عمومی معمولاً از الزامات اجتماعات روستایی تلقی می‌شود که باتوجه به اقلیم منطقه و همچنین فرهنگ زیستی روستائیان، الگو و سبک خاص خود را دارند.	(Afrakhteh & Afkar, 2012) (نگارندگان، ۱۴۰۱)
	سبک زندگی	سبک‌های زندگی الگوهایی برای کنش هستند که مردم را از هم متمایز می‌کنند. بنابراین سبک‌های زندگی به درک آنچه مردم انجام می‌دهند و چرایی آن و معنایی را که برای آن‌ها و دیگران دارد کمک می‌کنند. در واقع سبک‌های زندگی صورت‌هایی از هویت جمعی هستند که در طول زمان تحول می‌یابند. پیکره‌بندی بافت روستایی می‌تواند متأثر از سبک زندگی ساکنان آن روستا باشد. از مصادیق این تأثیرگذاری، مسکن است. خانه‌هایی‌ترین مکان و کالبد برای نمایش تمام‌عیار سبک زندگی روستائیان است. بنابراین سبک و شیوه زندگی می‌تواند مؤلفه مهمی در سیمانشناسی و شناخت بافت کالبدی جوامع روستایی باشد.	(Azkia & Rudbaraki, 2010; Alipour et al., 2020) (نگارندگان، ۱۴۰۱)
اجتماعی - فرهنگی	کنش‌های معیشتی	تمامات اجتماعی مردم روستا از یک‌سو متأثر از شرایط طبیعی است و از سوی دیگر بر خصوصیات اقتصادی و کنش‌های معیشتی استوار بوده که خود یکی از عوامل هماهنگی کنش‌های اجتماعی است و موجب انسجام روابط اجتماعی و فرهنگی ساکنان روستا می‌شود. این عوامل در کنار یکدیگر به وجود آورنده همگونی بافت کالبدی است که در پاسخ به نیازهای اجتماعی، معیشتی، اقلیمی و فرهنگی مشابه شکل می‌پذیرد. شیوه‌های مختلف فعالیت‌های اقتصادی و کنش‌های معیشتی روستائیان از مهم‌ترین عوامل مؤثر بر شکل‌گیری بافت کالبدی سکونتگاه‌های روستایی است. اما ممکن است در یک منطقه و با وجود فعالیت‌های اقتصادی مشابه پاسخ‌های متفاوت به نیازهای فضایی نیز مشاهده گردد.	(Khakpour & Eshghi Sanati, 2015) (نگارندگان، ۱۴۰۱)

جدول ۲. تبیین زیرمؤلفه‌های اعتقادی - معنوی اثرگذار بر سیماشناسی بافت سکونتگاه‌های روستایی.

منابع	تبیین زیرمؤلفه	زیرمؤلفه	مؤلفه
(Samkhaniani & Yousefi, 2015)	<p>بسته به شرایط خاص آداب‌ورسوم و اعتقادات مذهبی روستائیان در طول زمان عناصر کالبدی خاصی در بسیاری از روستاهای ایران شکل گرفته که برخاسته از اعتقادات دینی و مذهبی آن‌ها با ریشه‌های ایرانی و اسلامی ناب بوده است. اعتقادات مقوله‌ای است منتج از نوع بینش که با تعیین ارزش‌های موردقبول جامعه در عرصه‌های مختلف زندگی از جمله معماری نمود پیدا می‌کند. این نمود می‌تواند در حوزه معماری خانه‌های سنتی، از یک طرف با جهت دادن به شیوه زندگی و فعالیت‌های مردم و از طرف دیگر با تحت تأثیر قرار دادن مبانی نظری معماری آن جامعه صورت گیرد.</p>	اعتقادات مذهبی	مؤلفه
(Yousefi et al., 2017; Molaei, 2021; Zargar & Hatami Khanghahi, 2015) (نگارندگان، ۱۴۰۱)	<p>مراسم آیینی، مذهبی یا قومی از راه‌های اجتماعی - فرهنگی شامل سنت‌ها، رسوم، باورهای عامه، اخلاقیات و ارزش‌های پایدار به وجود می‌آیند و تعیین‌کننده عناصر پایدار فضای شهری و روستایی و خصلت ذاتی آن می‌شوند. شکل فضاهای روستایی باید باتوجه به نوع آیین و مراسم آیینی و مذهبی با آن متناسب باشد. فضاهای روستایی مرکزگرا مانند میدان، میدانه، حیاط مساجد و امامزاده‌ها با فراهم آوردن فضایی مرکزی امکان تجمع و گردهمایی را به خوبی فراهم می‌آورند. فضاهای خطی مانند گذرها و معابر نیز با فراهم آوردن مسیری مناسب برای دسته‌های عزاداری و آیین‌های حرکتی، فضای مناسب برای حرکت و مکث را ارائه می‌دهند. باتوجه به جریان چنین رسومی در فضاهای داخلی خانه‌های مسکونی نیز در برخی موارد معماری خانه، فضاهای خاصی را طلب می‌کند. لذا فضا و هر یک از اجزای بافت روستایی باید برای برگزاری مراسم و رویدادهای آیینی و مذهبی پذیرا و مهیا باشند. بنابراین مراسم و رویدادهای آیینی و مذهبی نیز می‌توانند بر سیماشناسی بافت کالبدی روستاها تا حد زیادی تأثیرگذار باشند.</p>	مراسم آیینی و مذهبی	مؤلفه
(Amini & Nouroozianpour, 2014; Moradinasab, 2021; Zargar & Hatami Khanghahi, 2015) (نگارندگان، ۱۴۰۱)	<p>یکی از مهم‌ترین مفاهیم برگرفته از اصول و ارزش‌های اسلامی، حریمیت است. فضایی را می‌توان فضای محرم دانست که از نظر کالبدی برای استفاده‌کننده دارای حریم، مصونیت و امنیت بوده و کیفیت فضایی آن به‌گونه‌ای باشد که آرامش و آسایش فرد را تأمین نماید. هر فرد از شخصیتی اجتماعی و خصوصی برخوردار است که خانه قلمرو نخست او و واسطه حریم خصوصی و عمومی است. این امر به بهترین شکل در تفکیک اندرونی و بیرونی در خانه‌های سنتی نمود یافته است. در واقع تفکیک فضاهای داخل خانه از فضای بیرون با مبانی اعتقادی و فرهنگی جامعه ایران ارتباط دارد. روش‌های تحدید فضای داخلی خانه و تفکیک آن از فضای بیرون در گونه‌های مختلف معماری تنوع زیادی دارد. گاه این تفکیک بسیار محکم و با رعایت سلسله‌مراتب فضاهای باز و نیمه‌باز و گاه فقط به صورت قراردادی بین اهالی و واحدهای همسایگی است. این تفاوت‌ها ناشی از تفاوت‌های اجتماعی و فرهنگی در جوامع مختلف است و اشراف به آن لازمه مداخله صحیح در آن جوامع است. در روستاها نیز اصل حریمت همواره در خانه‌های روستایی کالبد یافته و آثار و نتایج عمیق در سازمان‌دهی فضا و نحوه قرارگیری و چینش فضاها داشته است.</p>	حریمیت	مؤلفه
(Pourahmad et al., 2013) (نگارندگان، ۱۴۰۱)	<p>با نگاهی گذرا به سیماشناسی و بافت کالبدی شهرها و روستاهای ایران بسیاری از عناصر و اجزای شهری و روستایی را که نقش عمده‌ای در عملکرد و حیات زندگی شهری و روستایی دارند، می‌توان مشاهده نمود که عنصر وقف در آن‌ها نقش بسزایی داشته است. بسیاری از تأسیسات زیربنایی و روئینایی در مجتمع‌های زیستی بدون اینکه حکومت‌ها وظیفه‌ای در ایجاد آن‌ها احساس کنند، توسط مردم ساخته می‌شوند. لذا نظام وقف نه تنها علت ساخت و ایجاد بسیاری از فضاها و عناصر با ارزش شهرها و روستاها بوده، بلکه ارتباط و پیوند معنوی و نزدیک موقوفات با امور دینی و مذهبی، سبب ماندگاری و پایداری فضاهای شهری و روستایی موقوفه در طول زمان شده است.</p>	وقف و الهامی زمین	اعتقادی - معنوی
(نگارندگان، ۱۴۰۱)	<p>در جوامع روستایی باتوجه به ارتباط تنگاتنگ و روحیه مشارکت‌پذیری روستائیان، فرهنگ انفاق و کمک به نیازمندان جایگاه ویژه‌ای داشته و روستائیان در مواقع بحرانی و هنگام وقوع حوادث طبیعی و انسانی اغلب با تمام وجود در فرایند امدادرسانی شرکت می‌کنند. لذا وجود این اعتقاد و روحیه نودوستی و کمک به محرومان بر کالبد روستاها نیز به‌نوعی متجلی و منعکس می‌گردد. برخی کاربری‌ها ممکن است به‌عنوان کانونی برای امدادرسانی در مواقع بحران و کمک به نیازمندان عمل کنند. برخی اماکن به‌عنوان پناهگاهی برای بی‌خانمان‌ها در نظر گرفته شوند. مراکز محلات به‌عنوان کانونی جهت امدادرسانی در شرایط بحرانی در نظر گرفته شوند. به‌عنوان مثال از مساجد به‌عنوان کانونی برای پاسخ به نیازهای مردم و رسیدگی به مسائل و مشکلات روستا استفاده می‌گردد.</p>	امدادرسانی و کمک به نیازمندان	مؤلفه
(Adhami et al., 2017; Molaei, 2019; Zargar & Hatami Khanghahi, 2015) (نگارندگان، ۱۴۰۱)	<p>مسجد به‌عنوان برترین و اصیل‌ترین محل برای عبادت و تقرب جستن به خداوند متعال از فعال‌ترین نهادهای دینی در اسلام محسوب می‌شود که به‌عنوان مهم‌ترین کانال ارتباطات اجتماعی، همواره به‌عنوان منبع حرکت‌های فرهنگی و معنوی عمل کرده و نه تنها در بعد تزکیه معنوی، بلکه به‌عنوان منبع دانش و اطلاعات مربوط به جامعه، آحاد مردم را تغذیه می‌کرده است. حرم امامزادگان نیز به‌عنوان پناهگاهی امن و مأوی معنوی برای دردمندان، علاقه‌مندان به اهل‌بیت (ع) است که با کارکردی متنوع، طیف وسیعی از نیازهای افراد را تأمین می‌نماید. این مراکز مذهبی مکانی اجتماعی، فرهنگی برای حضور، نیاش، زیارت، توسل و نذرینیز مراجعان بوده و جایگاهی مهم در حیات شهری و روستایی ایفا می‌نمایند. از طرفی موقعیت قرارگیری و نزدیکی واحد مسکونی به اماکن مذهبی ممکن است باعث ایجاد تفاوت‌هایی از نظر طرح معماری، قیمت و جایگاه اجتماعی مسکن با سایر مسکن روستایی شود. در برخی موارد محل استقرار مسکن در نسبت با مراکز مهم مذهبی روستا وجه مؤثری در طرح مسکن روستایی است. بنابراین نیاز به زیارت، عبادت، نذر و توسل به اهل‌بیت (ع) در ساختار کالبدی روستاها با وجود عناصری نظیر مسجد، امامزاده، تکیه و حسینیه برطرف گردیده و همچنین این اماکن در شکل بخشی به بافت کلی روستا بسیار مؤثر عمل می‌کنند.</p>	زیارت، عبادت، نذر و توسل به اهل‌بیت (ع)	مؤلفه

پادشاهان متعددی بوده است که در آخرین گمانه‌زنی‌ها قدمت این ناحیه را بیش از ۷ هزار سال برآورد کرده‌اند. مساحت تقریبی بخش کجور ۱۱۹۵ کیلومتر مربع است. بر اساس سرشماری مرکز آمار ایران جمعیت بخش کجور در سال ۱۳۹۵، ۲۰۸۹۷ نفر بوده که ۷۳۲۷ خانوار را شامل می‌شود. ناحیه کجور با ارتفاع بین ۲۵۰ تا ۱۸۰۰ متر، یک ناحیه کوهستانی محسوب می‌شود که تلفیق کوهستان با جنگل‌های انبوه هیرکانی، وضعیت طبیعی و نحوه استقرار سکونتگاه‌ها را در این منطقه متنوع و جذاب کرده است. زمستان‌های این ناحیه بسیار سرد و با بارش برف همراه است و دارای تابستان‌هایی معتدل است. میزان بارندگی در این ناحیه بسیار زیاد است و همین امر موجب تنوع پوشش گیاهی شده است. این بخش ییلاقی و کوهستانی از ۶۹ نقطه روستایی و ۲ نقطه شهری برخوردار است. از کل جمعیت بخش کجور، ۱۴۶۲۷ نفر که ۵۲۱۱ خانوار را شامل می‌شود، در نواحی روستایی زندگی می‌کنند. بنا بر آمار ارائه‌شده می‌توان گفت که حدود ۷۰ درصد جمعیت این ناحیه در روستاها ساکن هستند. در تصویر شماره ۵، توزیع فضایی به همراه بازه جمعیتی هر یک از سکونتگاه‌های شهری و روستایی بخش کجور شهرستان نوشهر نشان داده شده است.

سپس مؤلفه‌های اعتقادی - معنوی اثرگذار بر سیماشناسی بافت سکونتگاه‌های روستایی استخراج و در جدول شماره ۲ ارائه شده است.

بعد از مشخص نمودن مؤلفه‌های اجتماعی - فرهنگی و اعتقادی - معنوی اثرگذار بر سیماشناسی بافت سکونتگاه‌های روستایی، تأثیر هریک از زیرمؤلفه‌های استخراج‌شده بر اجزای نظام کالبدی - فضایی سکونتگاه‌های روستایی ایران (سیما شناسی) شامل مسکن، شبکه معابر، نظام و مراکز محلات و نظام کاربری اراضی (کاربری عملکردی، کاربری بهداشتی - درمانی، کاربری آموزشی، کاربری تجاری و کاربری مذهبی) مورد بررسی قرار گرفته است. در نهایت پس از تحلیل محتوای مدل مفهومی در تصویر شماره ۴ ارائه شده که در ادامه با مطالعه میدانی و با شیوه تحلیلی در نمونه موردی روستاهای بخش کجور شهرستان نوشهر مورد بررسی قرار گرفته است.

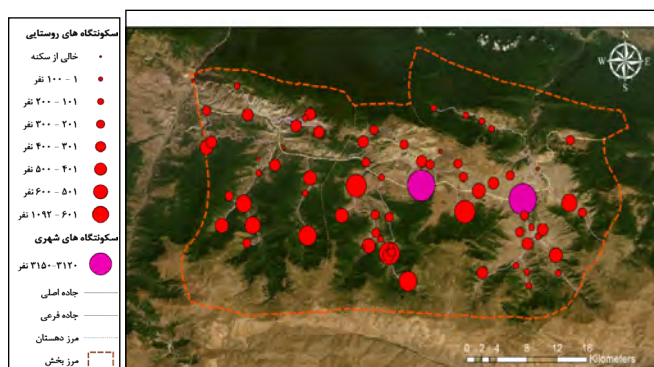
معرفی محدوده مطالعاتی

ناحیه کجور یکی از بخش‌های شهرستان نوشهر واقع در استان مازندران است. این ناحیه بین دو کوه دماوند و علم‌کوه قرار دارد. ناحیه کجور در طول ادوار مختلف تاریخی، خاستگاه حکومت



فصلنامه پژوهش‌های روستایی

تصویر ۴. مدل مفهومی پژوهش. مأخذ: نگارندگان، ۱۴۰۱



فصلنامه پژوهش‌های روستایی

تصویر ۵. توزیع فضایی سکونتگاه‌های شهری و روستایی ناحیه کجور. مأخذ: نگارندگان، ۱۴۰۱

یافته‌ها

ویژگی بافت روستاهای بخش کجور شهرستان نوشهر

در اغلب روستاهای مازندران آن‌چنان خطوط نامنظم و در هم تداخل نموده‌اند که تشخیص حالت هندسی به وجود آمده بدون تجربه مشکل است. اکثریت روستاهای مازندران دارای شکل و قواره منظم هندسی نبوده و محدوده و محتوای آن‌ها از تعداد خطوط شکسته و درهم و بدون نظم و ترتیب تشکیل گردیده است (Kandy, 1972). این موضوع در ارتباط با روستاهای بخش کجور شهرستان نوشهر نیز صدق می‌کند. لذا درک شکل و الگوی مشخص هندسی از روستاهای این ناحیه، بسیار سخت و تقریباً غیرممکن است.

استان مازندران دارای سه پهنه کوهستانی، کوهپایه‌ای و جلگه‌ای است. روستاهای این منطقه بر اساس میزان رطوبت، طول دوره گرما و سرما از نظر تراکم و شکل بافت با یکدیگر تفاوت دارند. به طوری که در پهنه جلگه‌ای و کوهپایه‌ای به دلیل رطوبت بالا بافت روستا پراکنده و غیرمتمرکز و در پهنه کوهستانی به‌منظور کاهش تبادل حرارتی میان داخل و خارج بنا بافت روستا متراکم و متمرکز است (Naderi & Naderian, 2021). بر این اساس اکثر روستاهای بخش کجور نیز همان‌طور که در تصویر شماره ۶ نشان داده شده است، به دلیل موقعیت و آب‌وهوای سرد کوهستانی، دارای بافت متراکم و متمرکز هستند و برخلاف مناطق دیگر شمالی، در این ناحیه ساختمان‌ها با تراکم بالا نسبت به هم قرار داده شده‌اند.

در روستاهای بخش کجور، سازمان فضایی روستاها دارای ساختاری پویا است که می‌توان ویژگی‌ها و وجوه مشترک آن را دسته‌بندی و معرفی نمود. در ادامه به‌طور مختصر ویژگی‌های هریک از زیرنظام‌های سازمان کالبدی - فضایی روستاهای بخش کجور تشریح و ارائه شده است.

کاربری اراضی

تعدد و تنوع کاربری‌های عمومی در سکونتگاه‌های روستایی استان مازندران، محدود است. کاربری‌های متداول سکونتگاه‌ها عبارت‌اند از: مسکونی، مسجد، حمام، مدرسه، خانه بهداشت و فروشگاه. مسجد تقریباً در تمامی روستاهای بالای ۳۰ خانوار مشاهده می‌شود. اما حمام در حدود نیمی از روستاها وجود دارد که از این تعداد نیز بیش از سه‌چهارم آن‌ها فعال نیستند. مدرسه، در اغلب روستاها در حد دبستان و در روستاهای توسعه‌یافته، شامل راهنمایی و در معدودی موارد، دبیرستان نیز می‌شود. خانه بهداشت در اغلب روستاهای بالای ۱۰۰ خانوار وجود دارد و فروشگاه نیز در روستاهای بیش از ۳۰ خانوار مشاهده می‌شود. در کنار این کاربری‌ها، در برخی موارد، امامزاده، گورستان، درمانگاه،

دهداری و دفتر شورا نیز وجود دارد. به‌طور کلی اغلب روستاهای استان دارای حداقل کاربری‌های عمومی هستند. درون بافت روستاهای استان، به دلیل بازدهی بالا و مرغوبیت زمین، فضای باز فاقد کاربری، تقریباً وجود ندارد. به‌طور اجمال، در استقرار کاربری‌های بومی نیز منطق مشخصی مشاهده نمی‌شود (Raheb & Tarkashvand, 2014). با توجه به مشاهدات میدانی و مصاحبه با روستائیان، ویژگی‌های عمومی هر یک از کاربری‌های روستایی بخش کجور به شرح زیر تبیین شده است:

کاربری‌های مذهبی

شرایط اقلیمی نامناسب (سرما فراوان) در تلاقی با اعتقادهای فرهنگی، تعدد فضاهای مذهبی را در روستاهای بخش کجور موجب شده است. مساجد، حسینیه‌ها و تکایا، امامزاده‌ها و برخی دیگر از بناهای مذهبی تجلی کالبدی اعتقادات مذهبی در سطح روستاهای این ناحیه هستند. چندین امامزاده در روستاهای بخش کجور وجود دارند و عامه روستائیان برای امامزاده‌ها احترام خاصی قائل‌اند. هر ساله مردم در مناسبت‌های مختلف به‌ویژه در مراسم تاسوعا و عاشورا و در قالب هیئت‌ها و دسته‌های عزاداری به این زیارتگاه‌ها می‌آیند. هیئت‌های عزاداری پس از یک دور گردیدن به دور بقعه امامزاده، در اطراف و صحن آن به نوحه‌خوانی و عزاداری می‌پردازند و شماری از بزرگان و سران محلی در جوار زیارتگاه‌ها مدفون هستند. همچنین شماری از اهالی در ایام عید نوروز، عید قربان و مناسبت‌های مذهبی خاص به زیارتگاه‌های فوق رفته و نظر می‌کنند و دخیل می‌بندند و حاجت می‌طلبند (Soltani Iargani, 2004). همچنین در تمام روستاهای بخش کجور مسجد وجود دارد. معمولاً مساجد با مشارکت روستائیان ساخته شده و محلی برای عبادت و روابط اجتماعی روستائیان محسوب می‌شوند. مراکز مذهبی معمولاً در نقاط کلیدی روستا مکان‌گزینی شده و بافت روستا بر اساس آن شکل می‌گیرد. در روستاهای بخش کجور، مکان‌گزینی گورستان نیز غالباً متأثر از اعتقادات مذهبی در مجاورت امامزاده و مساجد انجام گرفته است. در تصویر شماره ۷، نمونه‌ای از انجام مراسم عزاداری در امامزاده سلطان محمد کیا در روستای صالحان و مکان‌گزینی گورستان در مجاورت امامزاده ابراهیم در روستای شاه ناچر بخش کجور نشان داده شده است.

کاربری بهداشتی - درمانی

رعایت و اجرای فروع مذهبی، یکی از عوامل عمده وجود ساختمان حمام در اکثر روستاهای بخش کجور محسوب می‌شود. مصالح این حمام‌ها از سنگ و گل و آهک است. ساختمان حمام معمولاً سه تا پنج متر در زیرزمین قرار داشته و عبارت است از یک سری پله تا کف حمام و یک رختکن تنگ و تاریک که به چهار حجره تقسیم شده و سپس یک راهرو پیچ‌درپیچ که مانع ارتباط هوای گرم داخل حمام و رختکن می‌شود. فضای این‌گونه

عمل می‌آمد. سال ۱۳۰۱ شمسی را باید نقطه عطفی در تاریخ آموزش و پرورش منطقه به حساب آورد. در آن زمان کجور خود یکی از مناطق محال ثلاث بود. اولین مدرسه در سال ۱۳۰۵ در این ناحیه تأسیس شد و در سال ۱۳۱۵-۱۳۱۴ نمایندگی تأسیس اکابر در این منطقه مدرسه تأسیس نمود (Soltani Iargani, 2004). امروزه تقریباً در تمامی روستاهای بخش کجور، مدرسه ابتدایی وجود دارد. ساکنین اکثر روستاها در دبستان‌سازی برای روستای خود فعالانه مشارکت داشته‌اند. لذا ساختمان این‌گونه مدارس روستایی در گذشته به دست اهالی و بدون کمک مستقیم دولت و با مصالح محلی و طرح‌های ابتدایی ساخته شده است. اغلب مصالح از خشت و گل و چوب و با سقف شیروانی و اتاق‌ها به ابعاد متغیر ساخته شده است. همان‌طور که در تصویر شماره ۹ نشان داده شده است، امروزه در برخی روستاهای بخش کجور به دلیل کاهش جمعیت و نبود دانش‌آموز، مدارس روستایی تعطیل شده و ساختمان آن نیز رو به تخریب است. معمولاً مکان‌گزینی مدارس در مجاورت معبر اصلی روستا صورت می‌گیرد.



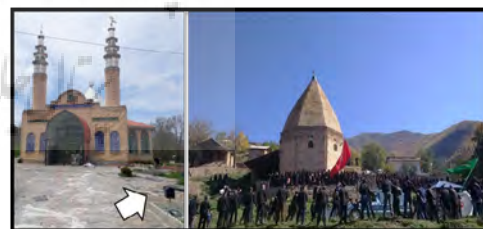
فصلنامه پژوهش‌های روستایی

تصویر ۶. چند نمونه از بافت روستایی مترکم و پیوسته در بخش کجور. مأخذ: نگارندگان، ۱۴۰۱



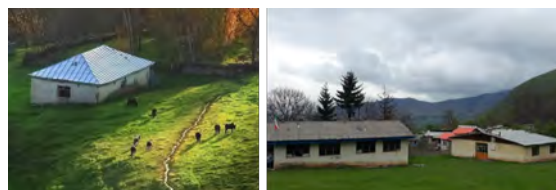
تصویر ۸. ساختمان حمام تاریخی در روستای کندلوس و حمام عمومی در روستای نیچکوه. مأخذ: نگارندگان، ۱۴۰۱

فصلنامه پژوهش‌های روستایی



تصویر ۷. مراسم عزاداری عاشورای حسینی در امامزاده سلطان محمدکیا و مکان‌گزینی گورستان در مجاورت امامزاده ابراهیم. مأخذ: نگارندگان، ۱۴۰۱

فصلنامه پژوهش‌های روستایی



فصلنامه پژوهش‌های روستایی

تصویر ۹. مدرسه ابتدایی فعال در روستای اسلام‌آباد و مدرسه ابتدایی تعطیل‌شده در روستای گندسکلا. مأخذ: نگارندگان، ۱۴۰۱

حمام‌ها حتی در روز هم تاریک است و خزانه‌های از آب گرم در انتهای آن‌ها قرار گرفته است که به تدریج اهالی این خزانه‌ها را مسدود و در کنار آن‌ها دوش نصب نموده و مورد استفاده قرار می‌دهند. در تصویر شماره ۸، نمایی از ساختمان دو حمام عمومی در روستاهای کندلوس و نیچکوه نشان داده شده است. خانه بهداشت نیز به‌عنوان کاربری درمانی در اکثر روستاهای بخش کجور استقرار یافته است. در برخی روستاها مانند کندلوس درمانگاه هم وجود دارد، اما اغلب روستائیان از امکانات مراکز درمانی دو شهر پول و کجور استفاده می‌کنند.

کاربری آموزشی

تا قبل از سال ۱۳۰۰ شمسی خبری از مدارس جدید در منطقه کجور نبود. بی‌سوادی دامن‌گیر اکثریت قریب به اتفاق اهالی بود. افراد معمولی اگر خواهان سوادآموزی برای فرزندانشان بودند آن‌ها را به مکتب‌خانه می‌فرستادند. البته این مکتب‌خانه ویژه پسران بود و از سوادآموزی دختران ممانعت و جلوگیری به

کاربری تجاری

ناحیه بهبود یافته و اکثر راه‌های بین روستایی ترمیم شده و دارای روکش آسفالت هستند. همان‌طور که در تصویر شماره ۱۲ به عنوان نمونه نشان داده شده است، یکی از قانونمندی‌های حاکم بر شبکه معابر روستاهای کوهستانی، کوتاه بودن طول معابر و کم بودن عرض آن‌ها ناشی از شیب تند زمین است که روستاهای کوهستانی بخش کجور نیز از این قاعده مستثنا نیستند. معمولاً در روستاهای این ناحیه شبکه معابر برای گرفتن نور کافی آفتاب، در جهت شمالی - جنوبی استقرار یافته‌اند. یکی از تأثیرات مذهب در شبکه معابر تبعیت معابر اصلی با واسطه و یا بدون واسطه از مسجد و حسینیه است، بدین مفهوم که این معابر سرانجام به مسجد و حسینیه ختم می‌شوند. امامزاده‌ها نیز دارای تأثیرات مشابهی هستند. همچنین در روستاهای کوهستانی بخش کجور معمولاً مرزی میان محوطه واحد مسکونی و معبر مجاور آن وجود نداشته و حتی برخی فعالیت‌های محوطه مسکونی نیز در معبر صورت می‌پذیرد. در نهایت می‌توان گفت که کوچه نقش مهمی در زندگی اجتماعی روستائیان داشته و ارتباط میان کوچه و قلمرو خصوصی اهمیت بسیار زیادی دارد.

مسکن

در روستاهای کوهستانی بخش کجور باتوجه به شرایط اقلیمی، واحدهای مسکونی با پلانی فشرده احداث می‌گردند. جهت استقرار واحدها نیز جنوب شرق تا جنوب غرب است. خانه‌های سنتی کجور به نام لُت به سرخنه و کله چو خنه معروف هستند. خانه‌ها در این ناحیه نیز باتوجه به ویژگی‌های اقلیمی، بیشتر کاه‌گلی، سنگی یا چوبی هستند. مصالح به کار گرفته شده در سقف در هر سه نوع بنای ذکر شده، چوب بلوط است. سهولت و سبکی چوب و امکان ساخت سقف شیروانی با این مصالح سبب محبوبیت و عمومیت استفاده از این نوع مصالح برای سقف شده است (Safari & Dehghan, 2015). در خانه‌های روستایی بخش کجور، اتاق نقش چندین عملکرد را با هم ایفا می‌کند و عملکردهایی مانند: خواب، نشیمن، غذاخوری، پذیرایی و حتی آشپزی در اتاق انجام می‌شود. نکته دیگر فصلی بودن استفاده از اتاق است. اتاق در فصل سرما، محل خواب و خوردن و حتی آشپزی است و در فصل گرما، اتاق جای خود را به عناصر دیگری می‌دهد و این اعمال در ایوان یا در بیرون مسکن انجام می‌شود و آشپزخانه در این فصل، فضای کوچک مستقلی دارد (Ataeniya et al., 2021). واحدهای مسکونی روستایی بخش کجور عمدتاً دو طبقه بوده و سابقاً طبقه زیرین که معمولاً در دل شیب قرار می‌گرفت، به طویله اختصاص داده می‌شد، اما در حال حاضر طویله‌ها به خارج از خانه‌ها و در مجاورت گذر، منتقل شده است. در تصویر شماره ۱۳، نمونه‌هایی از مسکن در روستاهای حیرت و نیمور نشان داده شده است.

در ادامه به بررسی میزان اثرگذاری مؤلفه‌های اجتماعی - فرهنگی و اعتقادی - معنوی بر سیمانشناسی بافت روستایی بخش کجور پرداخته شده است.

کشت گیاهان دارویی و وجود کارگاه‌های تولید صنایع دستی در روستاهایی نظیر عالیدره، خاچک، نیچکوه، شاه ناچر و کندلوس موجب گردیده تا نیاز به وجود بازارهایی جهت عرضه این محصولات در این روستاها و همچنین مناطق هم‌جوار احساس گردد. لذا فروشگاه‌هایی جهت عرضه صنایع دستی و گیاهان دارویی در بسیاری از روستاها شکل گرفته و بازارهای محلی نیز در مراکز محلات روستایی البته به‌غیر از فصول سرد سال رونق دارند. همچنین برخی اهالی بخشی از واحد مسکونی خود را به فروشگاه تبدیل کرده و عمدتاً محصولات نظیر لبنیات، مرغ و نان محلی عرضه می‌دارند. از طرفی راه‌هایی که از میان و یا از مجاورت بافت کالبدی روستاهای بخش کجور عبور می‌کنند، موجب جذب و استقرار واحدهای تجاری شده‌اند. امروزه توسعه گردشگری نیز موجب تعدد واحدهای تجاری در برخی روستاهای گردشگرپذیر بخش کجور نظیر کندلوس گردیده است. در تصویر شماره ۱۰ دو نمونه از فروشگاه‌های روستایی در بخش کجور نشان داده شده است.

نظام و مراکز محلات

در روستاهای بخش کجور شهرستان نوشهر کاربری‌های مذهبی نظیر مساجد، حسینیه‌ها، تکایا و امامزاده‌ها یا مستقیماً موجب پیدایش مراکز محلات شده‌اند و یا پس از پدید آمدن مراکز محلات آن‌ها را تقویت کرده‌اند. همان‌طور که به عنوان نمونه در تصویر شماره ۱۱ نیز نشان داده شده است، در روستاهای این ناحیه معمولاً در مقابل امامزاده یا مسجد، میدانهایی شکل گرفته که هم محل اجتماع مردم در روزهای عادی و هم محل اجرای مراسم عزاداری در دهه ماه محرم است. در روستاهای کوهستانی بخش کجور، به دلیل کمبود زمین مراکز محلات عموماً کوچک و محصورند و در مکان‌هایی قرار دارند که شیب زمین به حداقل رسیده باشد.

شبکه معابر

تعداد روستا در استان مازندران، شبکه‌ای از ارتباطات پیچیده میان روستایی در این استان ایجاد کرده است. روستاهای واقع در ارتفاعات، به علت مواجه شدن با شیب، عوارض طبیعی کوهستان و جنگل‌های متراکم دسترسی‌های نامطلوب و بعضاً دشوار دارند که دسترسی به برخی از آن‌ها در ماه‌های سرد سال تقریباً ممکن نیست. روستاهای استان کماکان فاقد پوشش مطلوب، زهکشی مناسب و گاه در برخی از مسیرها فاقد عرض مناسب برای عبور خودرو هستند (Raheb & Tarkashvand, 2014). برای رسیدن به روستاهای بخش کجور نیز در گذشته جز راه‌های سخت و صعب‌العبور کوهستانی راه دیگری نبود که آن‌ها را به جلگه ساحلی مرتبط سازد. اما امروزه وضعیت دسترسی به روستاهای



تصویر ۱۰. فروشگاه پیلشت در روستای کندلوس و بازارچه عرضه محصولات محلی در روستای زانوس. مأخذ: نگارندگان، ۱۴۰۱

فصلنامه پژوهش‌های روستایی



تصویر ۱۲. نمونه‌ای از معابر کم‌عرض با جهت شمالی - جنوبی در روستاهای نیمور و نیچکوه. مأخذ: نگارندگان، ۱۴۰۱

فصلنامه پژوهش‌های روستایی



تصویر ۱۱. شکل‌گیری مرکز محله روستای صالحان در مجاورت مسجد روستا. مأخذ: نگارندگان، ۱۴۰۱

فصلنامه پژوهش‌های روستایی



تصویر ۱۳. نمونه‌ای از مسکن روستایی در روستاهای حیرت و نیمور. مأخذ: نگارندگان، ۱۴۰۱

فصلنامه پژوهش‌های روستایی

روستاها اثرگذار است (Zargar & Hatami Khanghahi, 2015). در این بخش با استخراج مؤلفه‌های اجتماعی - فرهنگی اثرگذار بر سیماشناسی بافت سکونتگاه‌های روستایی و همچنین تبیین زیرنظام‌های کاربری اراضی، نظام و مراکز محلات، شبکه معابر و مسکن در سازمان کالبدی - فضایی سکونتگاه‌های روستایی ایران، بر اساس مشاهدات میدانی و مصاحبه با روستائیان در **جدول شماره ۳** میزان اثرگذاری مؤلفه‌های اجتماعی - فرهنگی در سیماشناسی بافت سکونتگاه‌های روستایی بخش کجور تبیین و ارائه شده است.

تأثیر مؤلفه‌های اجتماعی - فرهنگی بر سیماشناسی بافت روستایی بخش کجور

ویژگی‌های اجتماعی جوامع روستایی در بین روستاها بسیار متنوع بوده و می‌توانند بر بافت کالبدی آن‌ها تأثیر مستقیم داشته باشند. وجوه فرهنگی نیز که در بین مردم هر منطقه گاه ناشی از مبانی اعتقادی مردم و تأثیر مفاهیم مذهبی و آداب و رسوم اعتقادی و گاه نتیجه تأثیر عوامل نمادین، ارزش‌های تاریخی و رفتارهای قراردادی است، بر ساختار فضایی و بافت کالبدی

جدول ۳. میزان اثرگذاری مؤلفه‌های اجتماعی - فرهنگی در سیمانشناسی بافت روستایی بخش کجور.

مؤلفه‌ها	سیمانشناسی	کاربری اراضی	نظام و مراکز محلات	شبکه معابر	مسکن
جمعیت	* توسعه یا تعطیلی برخی کاربری‌ها تحت تأثیر افزایش یا کاهش جمعیت مانند مدارس، فضاهای فرهنگی و ... * تغییر در کاربری اراضی کشاورزی و زراعی به مسکونی به سبب افزایش جمعیت یا ساخت خانه‌های دوم	* توسعه مراکز محلات تحت تأثیر افزایش جمعیت * تجمع افراد مسن در مراکز محلات	* افزایش عرض معابر به منظور تسهیل در حرکت پیاده و سواره به سبب افزایش جمعیت * آسفالت سطح معابر باتوجه‌به افزایش تردد وسایل نقلیه موتوری * افزایش حضور واحدهای خرده‌فروشی در کنار معابر اصلی	* افزایش سطح زیربنای واحدهای مسکونی و تمدد طبقات * ساخت واحدهای مسکونی با مصالح متفاوت توسط افراد غیربومی * استقرار خانواده‌های گسترده پدری در یک مجموعه	
قومیت	* شکل‌گیری فضاهای مذهبی به‌عنوان عامل اتحاد قومیت‌های مختلف * عدم شکل‌گیری کاربری‌های عمومی بر اساس قومیت و خویشاوندی	* عدم تشکیل محلات بر اساس قومیت‌های مختلف * شکل‌گیری مراکز محله متناسب با میزان تجمع گروه‌ها و قشرهای مختلف	* عدم تخصیص معابر اختصاصی برای استفاده قومیتی خاص در روستا * عدم تخصیص معابر فرعی با دسترسی محدود	* هماهنگی قومیت‌های مختلف در ساخت مسکن * هماهنگی و بومی	
تجانس فرهنگی	* بروز رفتارهای فرهنگی مشابه در شکل‌گیری کاربری‌ها به سبب تجارب مشترک شغلی نظیر کشاورزی و دامداری	* عدم وضوح محدوده در مرزبندی محلات به دلیل تجانس فرهنگی مردم روستا	* وقوع برخی کنش‌های فرهنگی در معابر روستایی	* گزینش الگوی مسکن بر اساس خصوصیات و پیشینه فرهنگی	
روابط اجتماعی	* تحکیم و گسترش روابط اجتماعی از طریق کاربری‌های عمومی نظیر حمام عمومی، مسجد و بازار	* مراکز محلات به‌عنوان عنصری جهت تقویت تعاملات اجتماعی روستائیان * شکل‌گیری عناصر مهم اجتماعی و فرهنگی نظیر نمازخانه و قهوه‌خانه در مراکز محلات	* افزایش ارتباط اجتماعی روستائیان در هنگام حرکت پیاده باتوجه‌به عرض کم معابر * انجام برخی فعالیت‌های روستائیان در معبر به دلیل نبود مرز مشخص بین محوطه واحد مسکونی و معبر	* تأثیر بارز روابط اجتماعی بر هم‌جواری و تراکم واحدهای مسکونی روستا * وجود عناصر مشترک بین چند واحد مسکونی نظیر حیاط، سرویس بهداشتی و ...	
امنیت	* عدم استفاده از حفاظ یا حصار در کاربری‌های عمومی روستا به دلیل وجود حس اعتماد میان ساکنان محلات	* شکل‌گیری مراکز محلات به‌عنوان نماد و عامل همگرایی و امنیت در روستا	* برقراری فاز شب و روشنایی مناسب در معابر روستا * ساماندهی معابر جهت تسهیل تردد کودکان و سالمندان	* فقدان حصارهای محکم و دیوارهای صلب در معماری بومی روستا به دلیل وجود امنیت و وفای اجتماعی	
آموزش	* اختصاص اراضی به کاربری‌های آموزشی	* شکل‌گیری فضای آموزشی در هر محله	* ساخت معبر منتهی به مراکز آموزشی باتوجه‌به تردد دانش‌آموزان	* در نظر گرفتن فاصله مسکن نسبت به مدرسه در روستا	
بهداشت	* اختصاص اراضی به کاربری‌های بهداشتی نظیر حمام عمومی در روستاها	* شکل‌گیری کاربری‌های بهداشتی در نزدیکی مراکز محلات و یا نقاط کلیدی روستا	* رسیدگی به کیفیت معابر منتهی به کاربری‌های بهداشتی به سبب سهولت دسترسی روستائیان در ساعات مختلف شبانه‌روز	* شکل‌گیری فضاهای بهداشتی باتوجه‌به الگو و فرهنگ بومی روستا در مسکن روستایی	
سبک زندگی	* اهمیت وجود عناصر بهداشتی، مذهبی و آیینی در روستاها نظیر حمام عمومی، مسجد و امامزاده	* استقرار کاربری‌ها و عناصر مهم مذهبی و بهداشتی در مراکز محلات	* تبعیت الگوی شبکه معابر از سبک و شیوه زندگی روستائیان	* وجود عناصر خدماتی واحد مسکونی بر حسب شیوه‌های زیستی و سبک زندگی روستائیان	
کنش‌های معیشتی	* وجود کاربری‌های زراعی و باغات وسیع در روستاها * اختصاص بخش عمده‌ای از اراضی روستا به کاربری‌های اقتصادی و معیشتی	* وجود بازار معمولاً در مراکز محلات روستا * عرضه محصولات خوداشتغالی ساکنان محلی در مرکز محله	* شکل‌گیری مسیر حرکت انسان بر اساس مبدأ و مقصد حرکت دام * اختصاص فضا جهت رفتار و کنش‌های معیشتی در کنار معابر * مسیر دسترسی به باغات و اراضی زراعی از عوامل مؤثر بر شکل‌گیری معابر	* تطابق مسکن با نیازهای تولیدی و اقتصادی خانوار * شکل‌گیری معماری بناها بر اساس وضعیت فرهنگی و معیشتی قشرهای مختلف روستا	

سیماشناسی بافت روستایی بخش کجور به‌عنوان مؤثرترین مؤلفه‌ها، عامل اعتقادات مذهبی باتوجه‌به نقش امکان مذهبی در تقویت اعتقادات دینی و مذهبی و تأثیری که به‌ویژه در شکل‌گیری مسجد و حسینیه در روستاهای بخش کجور دارد، انتخاب شده است. در مورد انتخاب عامل مراسم آیینی و مذهبی، سابقه برگزاری مراسم آیینی و مذهبی در منطقه کجور به گذشته‌های دور بازمی‌گردد. باتوجه‌به ارزش و اهمیت برگزاری این مراسم، خصیصه‌های اصلی کالبد روستا همواره تحت تأثیر قرار گرفته است. در بسیاری از روستاها مراسم آیینی و مذهبی منجر به شکل‌گیری فضاهای اجتماع طلب و یا تبدیل خانه‌های مسکونی به حسینیه گردیده است. عامل محرمیت نیز از جمله مؤلفه‌های اعتقادی مهم در مجتمع‌های زیستی است که همواره بر کالبد تأثیر می‌گذارد. نوع محصوریت و دیوار بناهای مسکونی و یا مرزبندی بین محوطه مسکونی و معبر مجاور از جمله تأثیرات این عامل به شمار می‌رود. انتخاب عامل وقف و اهدای زمین به دلیل اهمیت این مؤلفه در مکان‌گزینی کاربری‌ها به‌ویژه کاربری‌های مذهبی صورت پذیرفته است. عامل امدادسانی و کمک به نیازمندان نیز در مواقع بحران اهمیت ویژه‌ای دارد. همواره در اسلام بر همیاری و کمک به نیازمندان تأکید بسیار شده است. اهمیت این عامل همواره موجب بروز تغییر و تحولاتی در بافت کالبدی روستاها گردیده است. در نهایت انتخاب عامل زیارت، عبادت، نذر و توسل به اهل‌بیت (ع) به دلیل اعتقادات روستائیان به این مؤلفه است. این عامل در توجه روستائیان به اماکنی مانند امامزاده‌ها و مساجد و رسیدگی به آن‌ها نمود مهم‌ترین می‌کند. در روستاهای بخش کجور، مسجد و امامزاده از مهم‌ترین مکان‌های روستا هستند که دارای عملکردهای متنوع هستند.

باتوجه‌به جدول شماره ۴ می‌توان گفت که بافت روستایی بخش کجور تحت تأثیر مؤلفه‌های اعتقادی - معنوی قرار داشته و در طول زمان این مؤلفه‌ها منجر به ایجاد یا تغییر اجزای کالبدی بافت گردیده‌اند. همچنین به ترتیب مؤلفه‌های اعتقادات مذهبی، امدادسانی و کمک به نیازمندان، زیارت، عبادت، نذر و توسل به اهل‌بیت (ع) و مراسم آیینی و مذهبی بیشترین تأثیر را بر بافت سکونتگاه‌های روستایی بخش کجور داشته‌اند.

تحلیل تطبیقی مؤلفه اجتماعی - فرهنگی و اعتقادی - معنوی در سیماشناسی بافت روستایی کجور

ارزیابی میزان اثرگذاری مؤلفه‌های اجتماعی - فرهنگی در سیماشناسی بافت روستایی بخش کجور نشان می‌دهد که عامل جمعیت در توسعه یا تعطیلی برخی کاربری‌ها تحت تأثیر افزایش یا کاهش جمعیت مانند مدارس و فضاهای فرهنگی در روستاهای بخش کجور اثرگذار است. چند روستای این بخش باتوجه‌به مهاجرت روستائیان و نبود دانش‌آموز تعطیل شده و امروزه به‌عنوان فضاهای متروک در آستانه تخریب قرار دارند. در

در رابطه با انتخاب مؤلفه‌های اجتماعی - فرهنگی اثرگذار بر سیماشناسی بافت روستایی بخش کجور به‌عنوان مؤثرترین مؤلفه‌ها، باتوجه‌به مطالعات مرتبط و شناخت نسبی از خصوصیات روستاهای بخش کجور و همچنین بررسی میزان تطبیق هر یک از عوامل با شرایط منطقه مورد مطالعه، مؤلفه‌ها انتخاب شدند. اولین و پرکاربردترین عامل اجتماعی - فرهنگی، جمعیت است. این مؤلفه در پژوهش حاضر نیز از اهمیت ویژه‌ای برخوردار است. بسیاری از عوامل کالبدی تحت تأثیر افزایش یا کاهش جمعیت در مجتمع‌های زیستی شکل گرفته یا روبه‌زوال رفته‌اند. عامل قومیت نیز در ساخت و شکل کالبدی روستاها تأثیر فراوان دارد. این مؤلفه به‌خصوص در بخش کجور باتوجه‌به مهاجرت اجباری بسیاری از اقوام کرد و لر از غرب ایران به این منطقه اهمیت فراوان دارد. تجانس فرهنگی یکی از عوامل مهم در مجتمع‌های زیستی است که به‌خصوص در شکل‌گیری کاربری‌ها، مرزبندی محلات و گزینش الگوی مسکن نقش بسزایی دارد. روابط و تعاملات اجتماعی از مؤلفه‌های مهم در شکل‌گیری کاربری‌های عمومی و مراکز تجمع در جوامع روستایی به شمار می‌رود. انتخاب عامل امنیت باتوجه‌به وجود حس اعتماد میان ساکنان و تأثیر آن بر شرایط کالبدی روستا، انتخاب عامل آموزش باتوجه‌به اهمیت شکل‌گیری فضاهای آموزشی در روستا و انتخاب عامل بهداشت باتوجه‌به اهمیت شکل‌گیری فضاهای بهداشتی باتوجه‌به الگو و فرهنگ بومی روستا از عوامل مهم دیگر هستند که مورد ارزیابی قرار گرفته‌اند. مؤلفه سبک زندگی نیز از عوامل مهم اجتماعی - فرهنگی مؤثر بر کالبد مجتمع‌های زیستی است.

باتوجه‌به جدول شماره ۳ می‌توان گفت که هر کدام از زیرمؤلفه‌های اجتماعی - فرهنگی ویژگی‌های خاص و منحصر به فردی به‌سیما و اجزای کالبدی روستاهای بخش کجور بخشیده‌اند. پس از بررسی میزان اثرگذاری هر یک از عوامل در سیماشناسی بافت روستاهای بخش کجور مشخص شد که به ترتیب مؤلفه‌های جمعیت، کنش‌های معیشتی و روابط اجتماعی بیشترین تأثیر را بر بافت سکونتگاه‌های روستایی این ناحیه داشته‌اند.

تأثیر مؤلفه‌های اعتقادی - معنوی بر سیماشناسی بافت روستایی بخش کجور

با استخراج مؤلفه‌های اثرگذار اعتقادی - معنوی بر سیماشناسی بافت سکونتگاه‌های روستایی و همچنین تبیین زیرنظام‌های کاربری اراضی، نظام و مراکز محلات، شبکه معابر و مسکن در سازمان کالبدی - فضایی سکونتگاه‌های روستایی ایران، بر اساس مشاهدات میدانی و مصاحبه با روستائیان در جدول شماره ۴ میزان اثرگذاری مؤلفه‌های اعتقادی - معنوی در سیماشناسی بافت سکونتگاه‌های روستایی بخش کجور تبیین و ارائه شده است. در رابطه با انتخاب مؤلفه‌های اعتقادی - معنوی اثرگذار بر

عامل قومیت در شکل‌گیری فضاهای مذهبی به‌عنوان عامل اتحاد قومیت‌های مختلف در روستاهای بخش کجور اثرگذار بوده است. در روستاهای این ناحیه کاربری‌های عمومی بر اساس قومیت و خویشاوندی عمل نمی‌کنند و محلات بر اساس قومیت‌های مختلف شکل نگرفته است. مراکز روستا متناسب با میزان تجمع گروه‌ها و قشرهای مختلف بوده و معابر اختصاصی برای استفاده قومیتی خاص در روستاهای این ناحیه دیده نمی‌شود. در ساخت مسکن نیز هماهنگی قومیت‌های مختلف در ساخت مسکن هماهنگ و بومی با کمترین تعارض وجود دارد.

برخی روستاها تغییرات جمعیتی و ساخت خانه‌های دوم، تغییر در کاربری اراضی زراعی و باغات به مسکونی را موجب گردیده است. در برخی روستاهای این بخش مراکز محلات تحت تأثیر افزایش جمعیت توسعه یافته‌اند. معابر نیز به سبب تسهیل در حرکت پیاده و سواره و افزایش تردد، تعریض شده است. در بخش مسکن افزایش سطح زیربنای واحدهای مسکونی و تعداد طبقات، ساخت واحدهای مسکونی با مصالح غیربومی، استقرار خانواده‌های گسترده پدري در یک مجموعه از مهم‌ترین نتایج تغییرات و ترکیبات جمعیتی در روستاهای بخش کجور است.

جدول ۴. میزان اثرگذاری مؤلفه‌های اعتقادی - معنوی در سیمانشناسی بافت روستایی بخش کجور.

مؤلفه‌ها	سیمانشناسی	کاربری اراضی	نظام و مراکز محلات	شبکه معابر	مسکن
اعتقادات مذهبی	نقش اماکن مذهبی در تقویت اعتقادات دینی و مذهبی	* تنوع فرم‌ها مانند گنبد، مناره، ایوان و ...	* تبلور معانی عمیق مذهبی در محلات و فضاهای روستایی	* تبعیت معابر اصلی با واسطه و یا بدون واسطه از مسجد و حسینیه	* جهت‌گیری واحدهای مسکونی به سمت قبله
مراسم آیینی و مذهبی	* شکل‌گیری فضاهای اجتماع طلب با هدف جذب شیعیان و برگزاری مراسم آیینی و مذهبی	* تبرک فعالیت‌های روستا به نام اهل‌بیت و معنویت بقاع متبرکه	* شکل‌گیری میدانگاه در مقابل مسجد یا امامزاده جهت اجرای مراسم آیینی و مذهبی	* تعریض معابر اصلی به جهت تسهیل حرکت دسته‌های عزاداری	* شکل‌گیری مسیرهای انسان‌مدار
محرمیت	* تداخل فضاهای محوطه مسکونی و کاربری‌های عمومی روستا به دلیل وفاق اجتماعی روستائیان	* مراکز محلات تنها یک میدان برای عبور نیستند بلکه فضایی است که مکمل خانه و مفهوم سکونت را سامان می‌دهد.	* نبود مرز مشخصی میان محوطه مسکونی و معبر مجاور	* رؤیت بخشی از فعالیت‌های خانواده در معابر روستا	* نوع محصوریت و دیوار بناهای مسکونی مبین میزان محرمیت فضایی و نحوه تفکر و اعتقادات روستائیان است.
وقف و اهدای زمین	* نقش «وقف» در مکان‌گزینی کاربری‌ها به‌ویژه کاربری‌های مذهبی	* وجود عناصر و فضاهای وقفی در مراکز محلات روستایی که موجب شکل بخشی به کالبد اولیه روستاها شده‌اند.	* تبعیت معابر روستایی از فضاهای وقفی نظیر مساجد و حسینیه‌ها	* اهدای زمین و تأمین هزینه ساخت و یا بازسازی مسکن برای اقشار ضعیف و کم‌درآمد روستا	
امدادرسانی و کمک به نیازمندان	* کاربری‌های مذهبی به‌عنوان کانونی برای امدادرسانی در مواقع بحرانی، سوانح و کمک به نیازمندان	* عملکرد مراکز محلات به‌عنوان کانونی جهت تعاملات اجتماعی و رفع مشکلات و کمک به اهالی	* تعریض معابر به جهت تسهیل امدادرسانی در مواقع بحران	* ساخت مسکن ارزان قیمت و بومی	* اجاره ارزان و حتی رایگان واحد مسکونی به نیازمندان
زیارت، عبادت، نذر و توسل به اهل‌بیت (ع)	* اماکن مذهبی فضایی برای نذرهای حاجتمندان و متوسلان به اهل‌بیت (ع)	* شکل‌گیری اماکن مذهبی جهت عبادت، اعتکاف و نیایش روستائیان	* ارتباط و اتصال اماکن زیارتی و مذهبی با اجزا و عناصر پیرامون خود به‌ویژه شبکه معابر و مسیرهای اصلی و فرعی	* تنظیم فاصله واحد مسکونی از اماکن مذهبی به‌منظور سهولت دسترسی و شنیدن صدای آذان و مناجات از مساجد و امامزاده‌ها	

عامل بهداشت بر شکل گیری و مکان‌گزینی کاربری‌های بهداشتی در روستاهای بخش کجور است.

عامل سبک زندگی نیز با توجه ارزش‌های اسلامی حاکم بر شیوه زندگی روستائیان بخش کجور، شکل‌گیری عناصر بهداشتی، مذهبی و آیینی در روستاها نظیر حمام عمومی، مسجد و امامزاده و استقرار کاربری‌ها و عناصر مهم مذهبی و بهداشتی در مراکز محلات روستایی را موجب گردیده است. تبعیت الگوی شبکه معابر از سبک و شیوه زندگی روستائیان و همچنین وجود عناصر خدماتی واحد مسکونی بر حسب شیوه‌های زیستی و سبک زندگی روستائیان از مهم‌ترین آثار این عامل مهم در سیماشناسی بافت روستایی بخش کجور است.

عامل کنش‌های معیشتی نیز سبب شکل‌گیری کاربری‌های زراعی و باغات وسیع و اختصاص بخش عمده‌ای از اراضی روستا به کاربری‌های اقتصادی و معیشتی شده است. وجود بازار در مراکز محلات روستایی، شکل‌گیری معابر روستایی بر اساس مسیر دسترسی به باغات و اراضی زراعی و مبدأ و مقصد حرکت دام با توجه به اقتصاد غالب کشاورزی و دامداری در روستاهای این ناحیه و همچنین اختصاص فضا جهت رفتار و کنش‌های معیشتی در کنار معابر از دیگر آثار این عامل بر بافت روستاهای بخش کجور است. عملکرد مسکن در روستاهای این ناحیه نیز در تطابق با نیازهای تولیدی و اقتصادی خانوار قرار دارد.

ارزیابی میزان اثرگذاری مؤلفه‌های اعتقادی - معنوی در سیماشناسی بافت روستایی بخش کجور نیز نشان می‌دهد که اعتقادات مذهبی از طریق اماکن مذهبی در بافت روستاهای بخش کجور تجلی یافته و این اماکن موجب تقویت اعتقادات دینی و مذهبی روستائیان می‌شود. تنوع فرم‌هایی همچون گنبد، مناره و ایوان از طریق شکل‌گیری این اماکن نیز از آثار این عامل بر کالبد و منظر روستاها است. تبرک فعالیت‌های روستا به نام اهل بیت و معنویت بقاع متبرکه، تبلور معانی عمیق مذهبی در محلات و فضاهای روستایی، تبعیت معابر اصلی با واسطه و یا بدون واسطه از مسجد و حسینیه و جهت‌گیری واحدهای مسکونی به سمت قبله از دیگر آثار عامل اعتقادات مذهبی بر ساختار فضایی سکونتگاه‌های روستایی بخش کجور است.

عامل مراسم آیینی و مذهبی نیز منجر به شکل‌گیری فضاهای اجتماع طلب با هدف جذب شیعیان و برگزاری مراسم آیینی و مذهبی در روستاهای بخش کجور شده است. شکل‌گیری میدانگاه در مقابل مسجد یا امامزاده یا تعبیه حیاط برای مساجد و امامزاده‌ها جهت اجرای مراسم آیینی و مذهبی، تعریض معابر اصلی به جهت تسهیل حرکت دسته‌های عزاداری و تبدیل بخش یا تمام واحد مسکونی به حسینیه و تکیه به وصیت صاحب ملک به‌منظور انجام مراسم مذهبی و آیینی از دیگر آثار این عامل بر بافت روستایی بخش کجور است.

عامل تجانس فرهنگی سبب بروز رفتارهای فرهنگی مشابه در شکل‌گیری کاربری‌ها با توجه به تجارب مشترک شغلی روستائیان بخش کجور نظیر کشاورزی و دامداری شده است. مرز و محدوده بین محلات روستایی بخش کجور تعریف نشده و برخی کنش‌های فرهنگی نظیر مراسمات و آیین‌های بومی و محلی در معابر روستایی این ناحیه به وقوع می‌پیوندد. گزینش الگوی مسکن توسط روستائیان نیز بر اساس خصوصیات و پیشینه فرهنگی روستا است.

روابط و تعاملات اجتماعی از طریق شکل‌گیری کاربری‌های عمومی نظیر حمام عمومی، مسجد و بازار در روستاهای بخش کجور افزایش می‌یابد. مراکز محلات روستا با وجود عناصر مهم اجتماعی و فرهنگی نظیر نمازخانه و قهوه‌خانه به‌عنوان عنصری جهت تقویت تعاملات اجتماعی روستائیان عمل می‌کنند. ارتباط چهره به چهره روستائیان در هنگام حرکت پیاده و همچنین انجام برخی فعالیت‌های روستائیان در معبر به دلیل نبود مرز مشخص بین محوطه واحد مسکونی و معبر منجر به تحکیم روابط اجتماعی بین روستائیان می‌گردد. تأثیر بارز روابط اجتماعی بر هم‌جواری و تراکم واحدهای مسکونی روستاهای بخش کجور نیز قابل توجه است.

عامل امنیت، عدم استفاده از حفاظ یا حصار در کاربری‌های عمومی روستا را به دلیل وجود حس اعتماد میان ساکنان محلات موجب گردیده است. مراکز محلات به‌عنوان نماد و عامل همگرایی و امنیت در روستا عمل می‌کنند. سامان‌دهی معابر و برقراری فاز شب جهت تسهیل تردد کودکان و سالمندان، ایمنی رفت‌وآمد را ارتقا می‌بخشد. فقدان حصارهای محکم و دیوارهای صلب در معماری بومی روستا به دلیل وجود امنیت و وفاق اجتماعی نیز از دیگر نموده‌های تأثیر امنیت بر بافت کالبدی روستاهای بخش کجور است.

عامل آموزش نیز موجبات اختصاص اراضی روستا به کاربری آموزشی و شکل‌گیری مدارس در هر یک از محلات روستایی را فراهم آورده است. ساخت معبر منتهی به مدارس روستا با توجه به شرایط تردد دانش‌آموزان خصوصاً در فصول سرد سال و همچنین در نظر گرفتن فاصله مسکن نسبت به مدرسه نیز از تأثیرات عامل آموزش بر شکل‌گیری و مکان‌گزینی کاربری‌های آموزشی در روستاهای بخش کجور است.

عامل بهداشت نیز موجبات اختصاص اراضی به کاربری‌های بهداشتی نظیر حمام عمومی در روستاها و شکل‌گیری این کاربری‌ها در نزدیکی مراکز محلات و نقاط کلیدی روستا را فراهم آورده است. همچنین رسیدگی به کیفیت معابر منتهی به کاربری‌های بهداشتی به سبب سهولت دسترسی روستائیان در ساعات مختلف شبانه‌روز و شکل‌گیری فضاهای بهداشتی با توجه به الگو و فرهنگ بومی روستا در محوطه مسکونی نیز از تأثیرات مهم

نوع محصوریت و دیوار بناهای مسکونی مبین میزان محرمیت فضایی و نحوه تفکر و اعتقادات روستائیان بخش کجور است. در ارزیابی عامل محرمیت به دلیل وفاق اجتماعی روستائیان، تداخل فضاهای محوطه مسکونی و کاربری‌های عمومی روستا مشاهده می‌شود. مراکز محلات در روستاهای بخش کجور تنها یک میدان برای عبور نیستند، بلکه فضایی است که مکمل خانه و مفهوم سکونت‌راسامان می‌بخشند. مرز مشخصی میان محوطه مسکونی و معبر مجاور وجود ندارد و بخشی از فعالیت‌های خانواده در معابر روستا صورت می‌گیرد. عامل محرمیت تنها از طریق جدایی فضای اندرونی و بیرونی خانه ملموس و اثرگذار بوده است.

عامل وقف و اهدای زمین در مکان‌گزینی کاربری‌ها به‌ویژه کاربری‌های مذهبی در روستاهای بخش کجور بسیار اثرگذار است. وجود عناصر و فضاهای وقفی در مراکز محلات روستایی موجب شکل بخشی به کالبد اولیه روستاهای این ناحیه شده‌اند. معابر برخی روستاها نیز از اماکن و فضاهای وقفی نظیر مساجد و حسینیه‌ها پیروی می‌کنند.

عامل امدادسانی و کمک به نیازمندان موجب گردیده تا برخی کاربری‌های عمومی و مذهبی به‌عنوان کانونی برای امدادسانی در مواقع بحران و کمک به نیازمندان عمل کنند. برخی اماکن مذهبی به‌عنوان پناهگاهی برای بی‌خانمان‌ها در نظر گرفته شده و مراکز محلات به‌عنوان کانونی جهت رفع مشکلات و مسائل روستا و کمک به اهالی عمل می‌کنند. همچنین معابر به جهت تسهیل امدادسانی در مواقع بحران تعریف شده و ساخت یا اجاره مسکن کوچک و ارزان‌قیمت برای نیازمندان، با مشارکت اهالی در برخی روستاهای بخش کجور در نظر گرفته شده است.

عامل زیارت، عبادت، نذر و توسل به اهل‌بیت (ع) منجر به شکل‌گیری و توجه به اماکن مذهبی به‌عنوان فضایی برای نذر و زیارت حاجتمندان و متوسلان به اهل‌بیت (ع) شده است. این اماکن جهت عبادت، اعتکاف و نیایش روستائیان مورد استفاده قرار می‌گیرند. فضایی در مراکز محلات روستایی نیز جهت برگزاری نماز جماعت، نماز عید سعید فطر و برگزاری مراسم شب‌های قدر (به‌غیر از فصول سرد سال) در نظر گرفته شده است. همچنین اماکن زیارتی و مذهبی روستاهای بخش کجور با اجزا و عناصر پیرامون خود به‌ویژه شبکه معابر و مسیرهای اصلی و فرعی ارتباط و اتصال مناسبی دارند. تنظیم فاصله واحد مسکونی از اماکن مذهبی نیز به‌منظور سهولت دسترسی و شنیدن صدای اذان و مناجات از مساجد و امامزاده‌ها همواره در روستاهای بخش کجور مورد توجه قرار می‌گیرد.

بحث و نتیجه‌گیری

یافته‌های پژوهش نشان می‌دهد که مؤلفه‌های اجتماعی - فرهنگی شامل جمعیت، قومیت، تجانس فرهنگی، روابط اجتماعی، امنیت، آموزش، بهداشت، سبک زندگی و کنش‌های معیشتی

هر کدام به نحوی زیرنظام‌های بافت روستایی بخش کجور اعم از کاربری اراضی، نظام و مراکز محلات، شبکه معابر و مسکن را تحت تأثیر قرار داده و ویژگی‌های خاص و منحصر به فردی به سیما و اجزای کالبدی روستاهای این ناحیه بخشیده‌اند. پس از بررسی میزان اثرگذاری هر یک از عوامل در سیماشناسی بافت روستاهای بخش کجور مشخص گردید که به ترتیب مؤلفه‌های جمعیت، کنش‌های معیشتی و روابط اجتماعی بیشترین تأثیر را بر بافت سکونتگاه‌های روستایی این ناحیه داشته‌اند. نقش مؤلفه‌های اثرگذار اعتقادی - معنوی شامل اعتقادات مذهبی، مراسم آیینی و مذهبی، محرمیت، وقف و اهدای زمین، امدادسانی و کمک به نیازمندان، زیارت، عبادت، نذر و توسل به اهل‌بیت (ع) نیز بر هر یک از زیرنظام‌های سازمان کالبدی - فضایی روستاهای بخش کجور اعم از کاربری اراضی، نظام و مراکز محلات، شبکه معابر و مسکن مورد بررسی قرار گرفته و نتایج حاصل از بررسی نشان می‌دهد که در طول زمان این مؤلفه‌ها منجر به ایجاد یا تغییر اجزای کالبدی بافت گردیده‌اند. بنابراین بافت روستایی بخش کجور تحت تأثیر باورهای اعتقادی - معنوی ساکنین خود واجد ویژگی‌های متمایزی نسبت به سایر سکونتگاه‌های روستایی در ایران است. همچنین به ترتیب مؤلفه‌های اعتقادات مذهبی، امدادسانی و کمک به نیازمندان، زیارت، عبادت، نذر و توسل به اهل‌بیت (ع) و مراسم آیینی و مذهبی بیشترین تأثیر را بر بافت سکونتگاه‌های روستایی بخش کجور داشته‌اند.

میان مؤلفه‌های مطرح‌شده و ساختار کالبدی روستاهای بخش کجور ارتباطی تنگاتنگ وجود دارد به‌طوری‌که تغییر در هر یک از عوامل موجب دگرگونی در بافت کالبدی روستا می‌گردد. همچنین انسجام روابط اجتماعی - فرهنگی و اعتقادی - معنوی بین ساکنان منجر به هماهنگی کالبد، مبتنی بر این‌گونه کنش‌ها در روستاهای بخش کجور شهرستان نوشهر شده است. نتایج تحقیق حاضر با نتایج پژوهش‌های محققانی نظیر **خاکپور و صنعتی عشقی (۲۰۱۵)** که شرایط طبیعی، خصوصیات اقتصادی و کنش‌های معیشتی را موجب انسجام روابط اجتماعی و فرهنگی ساکنان روستا دانسته و این عوامل را در کنار یکدیگر به وجود آورنده همگونی بافت کالبدی که در پاسخ به نیازهای اجتماعی، معیشتی، اقلیمی و فرهنگی مشابه شکل می‌پذیرد، دانسته‌اند، **شیبانی شاد (۲۰۱۶)** که عوامل فرهنگی را یکی از عوامل تأثیرگذار بر بافت کالبدی سکونتگاه‌های روستایی دانسته، به‌گونه‌ای که به‌طور مستقیم و غیرمستقیم بر بافت کالبدی سکونتگاه‌های روستایی تأثیر داشته و با تغییر آن بافت کالبدی روستاها دچار دگرگونی می‌گردند و **داراب‌کلائی و رجبی فر (۲۰۱۹)** که نگرش و فرهنگ مردم هر منطقه را گاه مرتبط با مذهب آن مردم، در نسبت چگونگی قرارگیری مسکن با اماکن مذهبی، کاربرد اشکال و فرم‌های مذهبی در معماری مسکن، حفظ و نحوه عرصه‌بندی خانه و بعضی رسوم مذهبی بر طرح مسکن روستایی مؤثر دانسته‌اند، همسو بوده است. همچنین نتایج

تحقیق راپورت (۱۹۶۹) که شکل بنا را مبتنی بر پاسخی دانسته که در فرهنگ‌های مختلف به آن داده می‌شود و معتقد است که شکل معماری قبل از هر چیز به فرهنگ وابسته است، با نتایج تحقیق حاضر همخوانی دارد. البته این پژوهش‌ها عمدتاً تأثیر عوامل اجتماعی - فرهنگی را بر ویژگی‌های کالبدی سکونتگاه‌ها مورد بررسی قرار داده‌اند و در مقاله حاضر برای نخستین بار تأثیر مؤلفه‌های اجتماعی - فرهنگی و اعتقادی - معنوی به صورت توأمان بر سیما و کالبد سکونتگاه‌های روستایی مورد واکاوی قرار گرفته است.

تشکر و قدردانی

بنا به اظهار نویسنده مسئول، مقاله حامی مالی نداشته است.

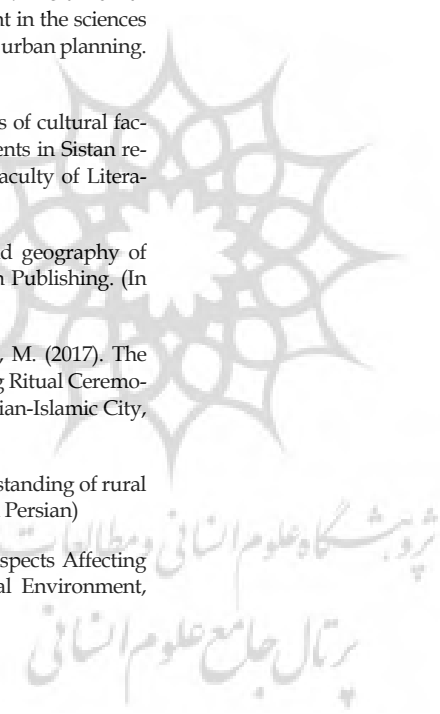


پژوهشگاه علوم انسانی و مطالعات فرهنگی
پرتال جامع علوم انسانی

References

- Adhami, A., Edrisi, A., & Ameri, M. (2017). The Impact of Religious Places on Mystical Experience and Religious Beliefs. *Islamic Mysticism*, 14(53), 145-162. (In Persian)
- Afrakhteh, H., & Afkar, A. (2012). Factors affecting village's health level (Case study: Shaft District Villages). *Journal of Research and Rural Planning*, 1(1), 25-43. (In Persian)
- Ahmadi Pour, Z., heydarimosloo, T., & heydarimosloo, T. (2011). Analysis of ethnicity and ethnic identity in Iran toward stable security. *Entezam-e-Ejtemaei*, 2(1), 35-62. (In Persian)
- Ahmadi, M., Cheraghi, M., & Valaei, M. (2015). An Analysis of the Influential Factors on the Social Security feeling in Rural Areas with an Emphasis on Social Capital (Case Study: Marhamat Abad Myani Rural District of Myandoab County). *JHRE*, 33(148), 109-119. (In Persian)
- Ahmadian, R., & Mohammadi, H. (2012). Rural histology of the country: general criteria for the formation of rural physical elements. *Islamic Revolution Housing Foundation*. (In Persian)
- Alipour, R., Mahmoodi, A., & Aghalatif, A. (2020). A survey on Relationship between Factors Affecting Lifestyle and the Body of Contemporary Home in Mashhad. *Journal of Architectural Thought*, 4(8), 69-84. (In Persian)
- Amini Faskhodi, A. (2011). An Analysis of the Situation of Cultural Behaviours in Rural Areas of Iran. *Journal of Rural Research*, 1(3), 53-82. (In Persian)
- Amini, N., & Nouroozianpour, H. (2014). Privacy and Secrecy: Understanding the Differences and Similarities of these Two Concepts in Architecture and Urban Development. *Journal of Studies On Iranian-Islamic City*, 4(15), 99-107. (In Persian)
- Ataeniya, S., Mortezaei, M., & Kalhor, M. (2021). A study on the Architecture of the North of the Country from an Archaeological Perspective and its Role in Sustainable Development (Case Study, Kojoor Ancient Area). *Parseh J Archaeol Stud*, 5(15), 175-187. (In Persian)
- Azkiya, M., & Hosseini Rudbaraki, S. (2010). The Survey of Generational of Changes of Lifestyle in Rural Society. *Social Welfare*, 10(37), 241-264. (In Persian)
- Badri, S., & Gharanjik, M. (2014). The Relation between Ethnic - Cultural Characteristics and Subjective Indicators of Quality of Life Case Study: South Jabarby Rural District, Torkman County. *Housing And Rural Environment*, 33(146), 43-58. (In Persian)
- Basaki, T., Moghadasi, J., Nejat, M., Borghani Farahani, M., & Najmi, M. (2016). Evaluation the Role of Mass Education in Rural Development and Agricultural Activities in Markazi Province. *Environmental Education and Sustainable Development*, 4(3), 68-79. (In Persian)
- DarabKalai, P., & Rajabifar, B. (2019). Investigating the impact of cultural aspects of rural architecture on residential constructions in DarabKala village located in Miandoroud county of Mazandaran province. *Journal of Architecture*, 2(7), 24-39. (In Persian)
- Jalali Varnamkhasti, J. (2010). Analysis of demographic changes and its effect on the physical-spatial structure of rural areas in the central part of Lanjan city. University of Zabol: Master thesis. (In Persian)
- Kandy, M. (1972). A comment to Mazandaran villages. Payam Publications. (In Persian)
- Khakpour, M., & Eshghi Sanati, H. (2015). An Investigation of the Effect of Social and Cultural Factors on the skeletal Texture of Gilan Province's Villages. *Housing And Rural Environment*, 33(148), 3-20. (In Persian)
- Liu, W., Rastegari Henneberry, S., Ni, J., Radmehr, R., & Wei, C. (2019). Socio-cultural roots of rural settlement dispersion in Sichuan Basin: The perspective of Chinese lineage. *Land Use Policy*.
- Lynch, K. (2005). *Rural-Urban Interaction in the Developing World*. London: Routledge; 1 edition.
- Mahdiun, J., Babaei Fini, O., Hazrati, M., & Rabieifar, V. (2016). Analysis of Streets Network Status in Rural Settlements after Performing Guide Plan (Case Study: Rural Settlements of Zanjan County). *Journal of Research and Rural Planning*, 5(3), 107-125. (In Persian)
- Malekhosseini, A., & Dargahi, M. (2011). Typology of rural fabrics in iran. *Geographical journal of chashmandaz-e-zagros*, 3(7), 159-184. (In Persian)
- Mohammadi Yeganeh, B., Cheraghi, M., & Darvishvand, S. (2015). Analysis of factors affecting patterns of Rural Housing Developments, with an Emphasis on Identity (Case Study: East Eghbal Rural District of Qazvin Province). *Housing And Rural Environment*, 34(149), 91-102. (In Persian)
- Molaei, A. (2019). Recognizing the place of Imamzadegan Shrine in urban identity with an emphasis on Iranian-Islamic lifestyle. *lifestyle*, 5(8), 27-50. (In Persian)
- Molaei, A. (2021). Redefinition the Role of Iranian-Islamic Events in Urban Spaces Identity. *Urban Design Discourse- a Review of Contemporary Litreatures and Theories*, 1(4), 12-32. (In Persian)
- Moradinasab, H. (2021). The Importance of Mahramiat in the Traditional Houses of Iran based on the Islamic Teachings regarding Territory and Privacy. *Housing And Rural Environment*, 39(172), 47-60. (In Persian)
- Naderi, M., & Naderian, K. (2021). Investigating the effect of physical characteristics on the identification of rural houses in Mazandaran. *Journal of Architecture*, 4(20), 69-79. (In Persian)
- Pourahmad, A., Manouchehri Miandoab, A., Rafiei Mehr, H., & Aghasafri, A. (2013). Investigating the role of endowment in the development and spatial organization of cities (case study: Laljin city). *Journal of Studies On Iranian-Islamic City*, 12(1), 5-14. (In Persian)
- Pourhabib, A., & Daryaei, P. (2015). Ethnic diversity, opportunity or threat. *International Conference of Behavioral Sciences and Social Studies*. (In Persian)
- Raheb, G., & Tarkashvand, A. (2014). Typology of rural housing in Mazandaran province. Tehran: Islamic Revolution Housing Foundation. (In Persian)

- Rahmani, J. (2012). Situation of Rural Religion in Rural Sociology. Quarterly of Social Studies and Research in Iran, 1(3), 85-105. (In Persian)
- Rapoport, A. (1969). House Form and Culture. Prentice Hall.
- Razjoo, M., Matin, M., & Imamqoli, A. (2019). Analyzing the formation of social interactions in the rural housing of moderate and humid climate by using the space arrangement method in the Gilan plain housing. Journal of Human Geography, 11(2), 371-396. (In Persian)
- Sadeghi, M., & Azizpour, F. (2021). Land use Change in Rural Areas Around Kashan. Geography, 19(69), 71-82. (In Persian)
- Safari, M., & Dehghan, N. (2015). Native architecture of Kojoor region; Case example: Lashak village. National Conference of Native Architecture and Urban Planning of Iran. Yazd. (In Persian)
- Samkhaniani, S., & Yousefi, A. (2015). The role of religious beliefs, values and customs in the formation of traditional houses in the western region of Mazandaran. The third national conference on sustainable development in the sciences of geography and planning, architecture and urban planning. (In Persian)
- Shaibani Shad, A. (2016). Analysis of the effects of cultural factors on the physical texture of rural settlements in Sistan region. University of Zabol: Master's thesis, Faculty of Literature and Humanities. (In Persian)
- Soltani largani, M. (2004). History, culture and geography of Kojoor region of Mazandaran. Tehran: Aron Publishing. (In Persian)
- Yousefi, Y., Azad, M., & Soltani Mohammadi, M. (2017). The Study of How to Relate Muharram Mourning Ritual Ceremony and Nain City. Journal of Studies On Iranian-Islamic City, 8(29), 37-50. (In Persian)
- Zargar, A. (2011). An introduction to the understanding of rural architecture in Iran. University of Tehran. (In Persian)
- Zargar, A., & Hatami Khanghahi, T. (2015). Aspects Affecting Rural Housing Design. Housing And Rural Environment, 33(148), 45-62. (In Persian)





پرویشگاه علوم انسانی و مطالعات فرهنگی
رتال جامع علوم انسانی