



## مطالعه تطبیقی تأثیر دل‌بستگی به مکان ساکنین و گردشگران بر حس رضایت‌مندی آن‌ها جهت ارتقای منظر روستایی (نمونه موردی: ماسوله)

مجید ابراهیمی ماسوله<sup>۱</sup>، حبیب شاه‌حسینی<sup>۲\*</sup>، شهریار شفاقی<sup>۳</sup>، سهیلا حمیدزاده خیایوی<sup>۴</sup>

<sup>۱</sup> دانشجوی دکتری، گروه هنر و معماری، واحد شبستر، دانشگاه آزاد اسلامی، شبستر، ایران. majid.ebrahimi.masouleh@gmail.com

<sup>۲\*</sup> (نویسنده مسئول) استادیار، گروه هنر و معماری، واحد تبریز، دانشگاه آزاد اسلامی، تبریز، ایران. habib\_shh@iaut.ac.ir

<sup>۳</sup> استادیار، گروه هنر و معماری، واحد شبستر، دانشگاه آزاد اسلامی، شبستر، ایران. sh.shagagi@iaushab.ac.ir

<sup>۴</sup> استادیار، گروه هنر و معماری، واحد تبریز، دانشگاه آزاد اسلامی، تبریز، ایران. Hamidzadeh.so@gmail.com

### چکیده

طراحی مناسب روستاهای هدف گردشگری می‌تواند منجر به ایجاد بستری مناسب جهت حضور ساکنین و گردشگران شود. شناخت ماهیت مناظر روستایی و چگونگی تأثیرگذاری عوامل انسانی بر حفظ بقاء آن‌ها، از جمله اهداف مهم برنامه‌ریزی و طراحی محیطی محسوب می‌شوند. روش تحقیق این پژوهش کمی-پیمایشی بوده و جامعه آماری ۵۷۲ نفر از ساکنین و گردشگران شهر ماسوله می‌باشد. جهت ارزیابی اثرات بین متغیرهای دل‌بستگی به مکان (کالبدی، اجتماعی، فردی و مکانی)، رضایت‌مندی (اجتماعی، عملکردی و بافت) و منظر روستایی (مورفولوژی، عناصر اقلیمی و عوامل انسانی)، از روش مدلسازی معادلات ساختاری و جهت بررسی تفاوت بین ساکنین و گردشگران از آزمون دو جمله‌ای من ویتنی استفاده گردید. نتایج نشان داد که از دیدگاه ساکنین (مؤلفه مکانی) و گردشگران (مؤلفه اجتماعی)، دل‌بستگی به مکان منجر به افزایش رضایت‌مندی شده و مؤلفه عملکردی رضایت‌مندی نیز منجر به ارتقاء منظر روستایی در ماسوله می‌گردد. با این تفاوت که از دید ساکنین «مؤلفه مکانی» دل‌بستگی مکان، و از دید گردشگران «مؤلفه کالبدی» دل‌بستگی مکان دارای بیشترین تأثیر بر ارتقاء منظر روستایی می‌باشد.

### اهداف پژوهش:

۱. شناسایی تفاوت بین ساکنین و گردشگران از بابت تأثیرگذاری دل‌بستگی مکان بر حس رضایت‌مندی جهت ارتقای منظر روستایی.
۲. ارزیابی اثرات بین متغیرهای دل‌بستگی به مکان (کالبدی، اجتماعی، فردی و مکانی)، رضایت‌مندی (اجتماعی، عملکردی و بافت) و منظر روستایی.

### سؤالات پژوهش:

۱. میان ساکنان و گردشگران شهر ماسوله از نظر تأثیرگذاری دل‌بستگی مکان بر حس رضایت‌مندی جهت ارتقای منظر روستایی چه تفاوتی وجود دارد؟
۲. میان متغیرهای دل‌بستگی به مکان، رضایت‌مندی و منظر روستایی چه تأثیراتی وجود دارد؟

### اطلاعات مقاله

مقاله پژوهشی

شماره ۵۳

دوره ۲۱

صفحه ۷ الی ۲۲

تاریخ ارسال مقاله: ۱۴۰۱/۰۷/۱۸

تاریخ داوری: ۱۴۰۱/۰۹/۱۸

تاریخ صدور پذیرش: ۱۴۰۱/۱۱/۲۶

تاریخ انتشار: ۱۴۰۳/۰۳/۰۱

### کلمات کلیدی

رضایت‌مندی،  
دل‌بستگی مکانی،  
ساکنین،  
گردشگران،  
منظر روستایی.

### ارجاع به این مقاله

ابراهیمی ماسوله، مجید، شاه‌حسینی، حبیب، شفاقی، شهریار، & حمیدزاده خیایوی، سهیلا. (۱۴۰۳). مطالعه تطبیقی تأثیر دل‌بستگی به مکان ساکنین و گردشگران بر حس رضایت‌مندی آن‌ها جهت ارتقای منظر روستایی (نمونه موردی: ماسوله). مطالعات هنر اسلامی، ۲۱(۵۳)، ۷-۲۲.



[dori.net/dor/20.1001.1.\\*  
\\*\\*\\*\\*\\* \\*\\* \\*\\* \\*/](https://doi.org/10.22034/IAS.2023.38.420.2140)



[dx.doi.org/10.22034/IAS  
.2023.38.420.2140](https://dx.doi.org/10.22034/IAS.2023.38.420.2140)

## مقدمه

توسعه روزافزون صنعت، گسترش شهرنشینی و از بین رفتن تدریجی ارزش‌های هویتی و اصالت محیط زندگی (Zheng, ۲۰۱۵)، باعث افزایش علاقه انسان به تجربه طبیعت بکر و دوری از شهرها شده است (Zhang, Zang, & Sun, ۲۰۲۱). صنعت گردشگری به‌عنوان متعادل‌کننده نیازهای فرهنگی (Kugapi, ۲۰۲۱)، زیبایی‌شناختی انسان (Huhmarniemi, & Laivamaa, ۲۰۲۰)، اجتماعی (Vargas-Sanchez, ۲۰۲۱) و زیبایی‌شناختی انسان (Zhang & Xu, ۲۰۲۰) مورد توجه بسیاری واقع شده و به سرعت روبه‌رشد می‌باشد که در سطح برنامه‌ریزی و طراحی، بررسی همه‌جانبه تأثیرات آن بر منظر منطقه امری ضروری تلقی می‌شود (Terkenli, Skowronek, & Georgoula, ۲۰۲۱). با طراحی اصولی روستاهای هدف گردشگری، می‌توان با حفظ روند اکولوژیک، فرهنگ و جامعه، در جهت توسعه اقتصادی و حفاظت از میراث عینی و ذهنی خاص آن منطقه گام‌های مؤثری برداشت (Habibi, ۲۰۱۸) و در عین حال، بستری برای دیدار مجدد انسان شهرنشین با منظر بکر ایجاد کرد (Rahmati, & Karimi, ۲۰۱۹). روستاهای ایران همچون ماسوله (Fossgard & Fredman, ۲۰۱۹)، Kiami, Allahyari, & Kavooosi- (۲۰۱۶)، Kalashami, (۲۰۱۶)، ایبانه (Balilan & Hasanpour Lomer, ۲۰۱۹)، خرانق (Aghaeimeybodi & Moradinasab & Khaksar, ۲۰۲۱)، کندوان (Razani & Baghbanan, ۲۰۱۹) و میمند (Moradinasab & Khaksar, ۲۰۲۱) نمونه‌های بسیار کاملی از آشتی و همزیستی کامل میان طبیعت و انسان محسوب می‌شوند.

در شرایط کنونی که محیط‌های زندگی، به‌خصوص در روستاها، با فقدان دل‌بستگی به مکان و عدم تعلق افراد مواجه هستند (Lin, Wu, & Li, ۲۰۲۱)، تنها بررسی محصول محور ابعاد دل‌بستگی به مکان کافی نبوده بلکه فرآیند دل‌بستگی مکانی به‌عنوان مفهومی چندبعدی که جنبه‌های مختلفی از پیوند مردم با مکان را درهم می‌آمیزد (Smith, ۲۰۱۸)، می‌بایست هم از دیدگاه ساکنین و هم گردشگران مورد بررسی قرار گیرد. در این راستا، مفاهیم جدیدی شکل گرفته که ماهیتاً از تبار علمی چون جامعه‌شناسی، روانشناسی و نیز مطالعات میان‌رشته‌ای برنامه‌ریزی شهری می‌باشند. از جمله این مفاهیم می‌توان به اثربخشی دل‌بستگی مکان بر رضایت‌مندی از مکان به‌منظور ارتقا منظر روستایی اشاره نمود. مطالعات متعددی به بررسی تفاوت بین ساکنین و گردشگران پرداخته‌اند؛ از جمله آن‌ها می‌توان به رضایت‌مندی (LeHew & Wesley, ۲۰۰۷)، ترجیحات (Mimbs, Boley, Bowker, Woosnam, & Green, ۲۰۲۰)، راحتی حرارتی (Tian, Hong, Zhang, Wu, & Yuan, ۲۰۲۲) و ادراک محیطی (Song & Shim, ۲۰۲۱) اشاره کرد. با این حال، تاکنون تأثیر دل‌بستگی مکان بر رضایت‌مندی مکان به‌منظور ارتقا منظر روستایی از دیدگاه ساکنین و گردشگران مورد پژوهش قرار نگرفته است.

هدف مطالعه حاضر بررسی تفاوت بین ساکنین و گردشگران از بابت تأثیرگذاری دل‌بستگی مکان بر حس رضایت‌مندی جهت ارتقای منظر روستایی می‌باشد که بدین‌منظور در ابتدا به بررسی تفاوت دل‌بستگی مکان، رضایت‌مندی و منظر روستایی از دیدگاه ساکنین و گردشگران پرداخته شده، و سپس تأثیر دل‌بستگی مکان و رضایت‌مندی بر منظر روستایی

و نیز تأثیر دلبستگی مکان بر رضایت‌مندی ساکنین و گردشگران مورد بررسی قرار گرفت. باتوجه‌به مطالعات پیشین، پژوهش‌های دلبستگی مکان از بابت چهار بُعد کالبدی، اجتماعی، فردی و مکانی، و منظر روستایی نیز از سه بُعد مورفولوژی، عناصر اقلیمی و عوامل انسانی مورد بررسی قرار گرفته‌اند. مطالعات مربوط به رضایت‌مندی نیز شامل سه بُعد اجتماعی، عملکردی و بافت می‌باشد (جدول ۱).

جدول ۱. فاکتورهای تشکیل‌دهنده متغیرهای پژوهش (منبع: نگارندگان)

دلبستگی مکان	رضایت‌مندی از مکان	منظر روستایی
فردی	بافت	عناصر اقلیمی
(خاطره انگیزی مکان، ویژگی‌های شخصی)	(محیط زیست، نگهداری و مراقبت، تناسب مکان با عملکرد)	(منابع آب، ویژگی زمین، اقلیم، پوشش گیاهی)
(Daryanto & Song, ۲۰۲۱; Hsu & Scott, ۲۰۲۰)	(Bacter, Săveanu, Buhaş, & Marc, ۲۰۲۱; Ta, Li, Zhu, & Wu, ۲۰۲۱)	(Lu, Hetrick, & Moran, ۲۰۱۰; Verheij, Maas, & Groenewegen, ۲۰۰۸)
اجتماعی	اجتماعی	مورفولوژی
(ارتباط حسی و ارتباط اجتماعی در مکان)	(تعاملات اجتماعی، ویژگی افراد بومی)	(معايير، بنای شاخص، تاسیسات، جزئیات)
(Li, Pan, & Hu, ۲۰۲۱; Ujang, Kozłowski, & Maulan, ۲۰۱۸)	(Maina, ۲۰۲۱; Swapan, Sadeque, & Ashikuzzaman, ۲۰۲۱)	(Makalew, Adisasmita, Wunas, & Aly, ۲۰۱۸; Statuto, Tortora, & Picuno, ۲۰۱۴)
مکانی	عملکردی	عوامل انسانی
(هویت مکان، کیفیت مکان، حس تعلق، قابلیت تاثیر)	(خدمات رفاهی، خدمات تجاری، خدمات تفریحی)	(فرهنگ، عوامل اجتماعی، عوامل اقتصادی)
(Isa, Marzbali, & Saad, ۲۰۲۱; Swapan & Sadeque, ۲۰۲۱; Y. Zhang, Park, & Song, ۲۰۲۱)	(K.-Y. Lee & Jeong, ۲۰۲۱; Rovai, Andreoli, Gorelli, & Jussila, ۲۰۱۶; Tiderington, Aykanian, Huang, & Tsai, ۲۰۲۱)	(Agnoletti, ۲۰۱۴; Angelstam et al., ۲۰۲۱; Marangon & Tempesta, ۱۹۹۸)
کالبدی		
(زمینه و بستر، خدمات و تهسیلات، موقعیت قرارگیری، نحوه ارتباط با پیرامون)		
(Gieling, Haartsen, & Vermeij, ۲۰۱۹; Scannell & Gifford, ۲۰۱۷)		

روش تحقیق موضوع، کمی-پیمایشی بوده و جمع‌آوری اطلاعات به‌وسیله پرسش‌نامه (رضایت‌مندی مکان ۲۰ گویه-دلبستگی مکان ۲۳ گویه-منظر روستایی ۳۴ گویه) در طیف لیکرت ۵ گزینه‌ای صورت گرفته است. در ابتدا به بررسی روایی و پایایی ابزار اندازه‌گیری پرداخته شده که بالای ۰.۸ بودن مقادیر آلفای کرونباخ و پایایی مرکب برای تمام متغیرها، نشان‌دهنده برخورداری پرسش‌نامه از سازگاری مرکب مناسب می‌باشد. به‌علاوه، براساس نتایج حاصل از مدل معادلات ساختاری، تمامی سؤالات بر روی متغیرهای خود، دارای بار عاملی بزرگ‌تر از ۰/۴ می‌باشند. در این پژوهش از مقدار متوسط واریانس استخراج شده جهت سنجش روایی همگرا استفاده گردید که برای تمام متغیرهای تحقیق، بزرگ‌تر از ۰/۵ می‌باشد. بر این اساس، می‌توان نتیجه گرفت که ابزار مورد استفاده در تحقیق از روایی و اگرایی مناسبی برخوردار می‌باشد.

### ۱. منظر روستایی

روستا را می‌توان قدیمی‌ترین پایگاه استقرار و سکونت دائم زندگی اجتماعی انسان و مبداء مدنیت و پایگاه تنظیم و تنسيق منابع، عوامل و مناسبات اجتماعی بشر محسوب دانست (Jia et al., ۲۰۲۰) و منظر آن، آمیزه‌ای از پیوند طبیعت با بافت روستا بوده که ترکیبی از جلوه‌های طبیعت، عملکرد، معیشت و سنت را نمایان می‌سازد (Dai & Lu, ۲۰۲۰; Hou, Wu, & Xie, ۲۰۲۰). پیچیدگی‌های طبیعی مناظر روستایی به همراه ریتم، تکرار، تضاد و تنوع باعث هماهنگی محیطی موزونی شده و جذابیتی خاص برای افراد حاضر در آن محیط فراهم می‌آورد. در منظر روستایی الگوهای مختلفی از جمله الگوهای طبیعت روستا (François, Ursenbacher, Boissinot, Ysnel, & Lourdais, ۲۰۲۱)، الگوهای منظر کشاورزی (Barrett, Rodenhouse, & Bohlen, ۲۰۲۰) و استقرار فضایی (Hanušín, ۲۰۲۱) قابل شناسایی می‌باشد. این بافت که در طی سالیان بسیار و در پاسخ به رفع نیاز انسان (عملکرد) و ارتباط مستقیم او با طبیعت شکل گرفته، متکی بر ویژگی‌های جغرافیایی و توپوگرافی (Xi, Wang, Kong, & Zhang, ۲۰۱۵) بوده و از عواملی همچون نوع اقلیم (Staćzuk-Gałwiaczek, Sobolewska-Mikulska, Ritzema, ۲۰۱۸) و معیشت و کسب درآمد ساکنین (Eriksson & Tollefsen, ۲۰۱۸) تأثیرپذیر می‌باشد.

### ۲. رضایت‌مندی مکان

رابطه عاطفی بین فرد و مکان، به رضایت وی از مکان، نحوه ارزیابی و ادراک کیفیت (Ghafourian & Hesari, ۲۰۱۸) و امنیت محیط (شامل امنیت اقتصادی، اجتماعی و فیزیکی) (Davoodi & Dağlı, ۲۰۱۹; Jegede, ۲۰۲۱) بستگی داشته و در صورت برآورده شدن نیازها و توقعات فرد در مکان، به وقوع می‌پیوندد (Abidin, Abdullah, Basrah, & Alias, ۲۰۱۹)؛ به‌طوری‌که به نسبت برآورده شدن این نیازها، رابطه عاطفی مطلوب‌تری بین فرد و مکان توسعه می‌یابد (Kastenholz, Marques, & Carneiro, ۲۰۲۰). رضایت مکانی مجموعه‌ای از برداشت‌های چندبعدی از تعاملات اجتماعی حاکم در آن محیط (Mouratidis, ۲۰۱۹)، خدمات موجود

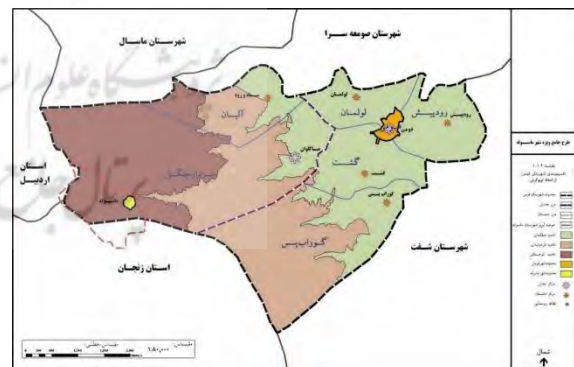
(Rastogi, Surekha, Nayar, & Gupta, ۲۰۲۰)، کیفیت محیط (Riratanaphong & Limjaroensuk, ۲۰۲۰) و تناسب آن با عملکرد افراد بوده (Anastasiou & Manika, ۲۰۲۰) و نتیجه ایجاد وابستگی و هویت مکانی می‌باشد (Chen, Hall, Yu, & Qian, ۲۰۱۹).

### ۳. دلبستگی به مکان

دلبستگی مکانی، ارتباط میان مردم و مکان و فرایندی ادراکی، احساسی و رفتاری بوده که هسته اولیه شکل‌گیری حس مکان می‌باشد (Lewicka, ۲۰۱۰). با افزایش میزان مطالعات و اهمیت یافتن چرایی و چگونگی دلبسته شدن به مکان‌ها، فرآیند و دلایل شکل‌گیری آن نیز به‌عنوان ابعاد ناگسستنی مفهوم دلبستگی به مکان مورد مطالعه قرار گرفتند (Morgan, ۲۰۱۰). میزان دلبستگی مکان، به مقایسه با مکان‌های جایگزین و رضایت نسبی از مکان فعلی بستگی داشته و اغلب موجب فعالیت‌های فردی و اجتماعی مثبت می‌شود، که می‌تواند بر ارتقاء منظر روستایی تأثیرگذار باشد (Xiao, Huang, Luo, & Wang, ۲۰۲۰).

### ۴. قلمرو تحقیق

روستای تاریخی و توریستی ماسوله، واقع در استان گیلان (تصویر ۱)، به‌عنوان قلمرو تحقیق انتخاب شده که جمعیت آن در سال ۱۳۹۵ برابر ۳۹۳ نفر بوده (مرکز آمار ایران، ۱۳۹۵)، و در ایام گردشگری به ۲۰-۱۵ هزار نفر نیز می‌رسد (شهرداری ماسوله، ۱۳۹۸). جامعه آماری پژوهش متشکل از شهروندان ساکن در ماسوله و گردشگران حاضر در پاییز سال ۱۴۰۰ بوده و حجم نمونه مورد بررسی با استفاده از فرمول کوکران، ۵۷۲ نفر تعیین گردید (ساکنین: ۱۹۵ نفر - گردشگران ۳۷۷ نفر) که به شیوه در دسترس نمونه‌گیری شده است.



تصویر ۱. موقعیت جغرافیایی و تصویری از ماسوله

با استفاده از آمار توصیفی، اطلاعات جمعیت‌شناختی نمونه مورد مطالعه (جنس، سن، مدرک تحصیلی) بررسی شده و به‌منظور بررسی برازش مدل از شاخص جی.ا.و.اف استفاده گردید که ۰/۳۶۹ محاسبه شده، نشان‌دهنده مناسب بودن مدل برازش می‌باشد. در ادامه به‌منظور بررسی تفاوت بین دلبستگی مکان، رضایت‌مندی و منظر روستایی ساکنین و گردشگران، از آزمون دو جمله‌ای ناپارامتری من ویتنی در نرم‌افزار Spss ۲۶ و جهت ارزیابی اثرات بین متغیرهای

دل‌بستگی مکان، رضایت‌مندی و منظر روستایی، از روش مدل‌سازی معادلات ساختاری با رویکرد حداقل مربعات جزئی (SEM) در نرم‌افزار ۳ Smart-PLS استفاده گردید.

### ۵. یافته‌ها

در نمونه مورد مطالعه ۵۰.۳۵٪ زن، ۷۳.۰۸٪ متأهل و ۴۱.۴۳٪ دارای تحصیلات لیسانس می‌باشند. اکثر شرکت کنندگان در بازه سنی ۳۶ الی ۵۰ سال قرار داشته و دارای شغل آزاد (۲۴.۶۵٪) بودند.

#### ۵.۱. ارزیابی تفاوت دل‌بستگی به مکان از دیدگاه ساکنین و گردشگران

نتایج آزمون دوجمله‌ای برای متغیر دل‌بستگی به مکان از دیدگاه ساکنین و گردشگران نشان می‌دهد دل‌بستگی به محدوده مورد مطالعه در هر دو گروه ساکنین و گردشگران کم‌تر از مقدار متوسط (نقطه برش: ۳) بوده و نتایج به‌دست آمده نیز در سطح ۹۹ درصد معنادار می‌باشد. در ادامه به‌منظور بررسی وجود یا عدم‌وجود تفاوت معنادار در دل‌بستگی میان دو گروه ساکنین و گردشگران، با توجه به غیرنرمال بودن توزیع داده‌ها، از آزمون من‌ویتنی استفاده شد که نتایج حاکی از بیشتر بودن میزان دل‌بستگی به مکان ساکنین در مقایسه با گردشگران بوده ولی رابطه معناداری شناسایی نشد ( $\text{Sig} > 0.308$ )؛ بنابراین تفاوت معناداری در میزان دل‌بستگی به محدوده مورد مطالعه در دو گروه ساکنین و گردشگران وجود ندارد (جدول ۲).

جدول ۲. نتایج آزمون من‌ویتنی برای متغیر دل‌بستگی در دو گروه ساکنین و گردشگران

متغیر	گروه	تعداد مشاهدات	رتبه میانگین	آماره آزمون	خطای آزمون
دل‌بستگی به مکان	ساکنین	۱۹۵	۳۰۲.۲۴	-۱.۰۲۰	۰.۳۰۸
	گردشگران	۳۷۷	۲۸۷.۳۱		
	کل	۵۷۲			

#### ۵.۲. ارزیابی تفاوت رضایت‌مندی از دیدگاه ساکنین و گردشگران

با توجه به جدول فوق که نشان‌دهنده نتایج آزمون دوجمله‌ای برای متغیر رضایت‌مندی از دیدگاه ساکنین و گردشگران می‌باشد، در هر دو گروه ساکنین و گردشگران میزان رضایت‌مندی از محدوده مورد مطالعه کم‌تر از مقدار متوسط بوده و نتایج به‌دست آمده نیز در سطح ۹۹ درصد معنادار می‌باشد. همچنین نتایج آزمون من‌ویتنی نشان می‌دهد میزان رضایت‌مندی در میان ساکنین بیش‌تر از گردشگران بوده، اما نتایج به‌دست آمده معنادار نمی‌باشد ( $\text{Sig} > 0.43$ )؛ بنابراین

تفاوت معناداری در میزان رضایت‌مندی از محدوده مورد مطالعه در دو گروه ساکنین و گردشگران وجود ندارد. (جدول ۳)

(۳)

جدول ۳. نتایج آزمون من‌ویتنی برای متغیر رضایت‌مندی در دو گروه ساکنین و گردشگران

متغیر	گروه	تعداد مشاهدات	رتبه میانگین	آماره آزمون	خطای آزمون
رضایت‌مندی	ساکنین	۱۹۵	۳۰۰.۰۵	-۰.۷۹۰	۰.۴۳۰
	گردشگران	۳۷۷	۲۸۸.۴۸		
	کل	۵۷۲			

#### ۵.۳. ارزیابی منظر روستایی از دیدگاه ساکنین و گردشگران

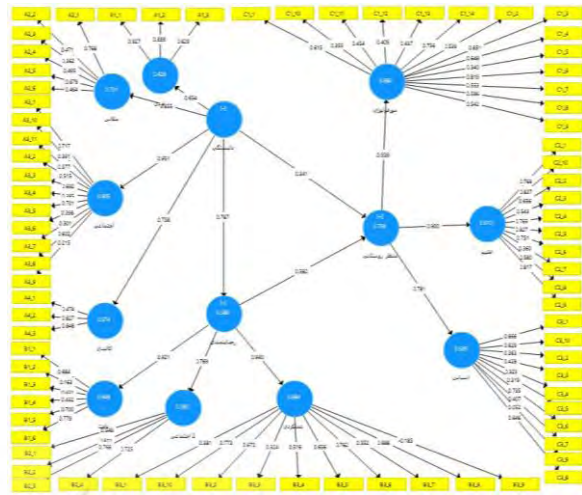
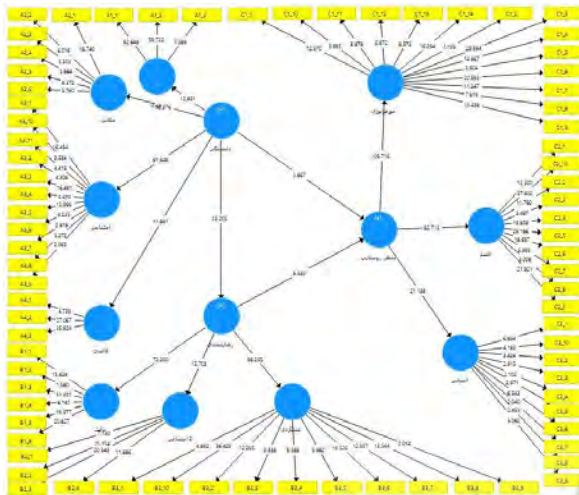
نتایج آزمون دوجمله‌ای در رابطه با ارزیابی منظر روستایی از دیدگاه ساکنین و گردشگران، نشان‌دهنده کم‌تر از مقدار متوسط بودن رتبه منظر روستایی محدوده مورد مطالعه برای دو گروه ساکنین و گردشگران بوده و نتایج به‌دست آمده نیز در سطح ۹۹ درصد معنادار می‌باشد. با توجه به جدول ۸، رتبه منظر روستایی در میان ساکنین بیش‌تر از گردشگران بوده و نتایج به‌دست آمده معنادار می‌باشد (Sig: ۰.۰۰۷)؛ بنابراین تفاوت معناداری در منظر روستایی محدوده مورد مطالعه در دو گروه ساکنین و گردشگران وجود دارد. (جدول ۴)

جدول ۴. نتایج آزمون من‌ویتنی برای متغیر منظر روستایی در دو گروه ساکنین و گردشگران

متغیر	گروه	تعداد مشاهدات	رتبه میانگین	آماره آزمون	خطای آزمون
منظر روستایی	ساکنین	۱۹۵	۳۱۸.۲۵	-۲.۶۹۵	۰.۰۰۷
	گردشگران	۳۷۷	۲۷۸.۷۸		
	کل	۵۷۲			

ارزیابی اثرات بین متغیرهای دل‌بستگی به مکان، رضایت‌مندی و منظر روستایی از دیدگاه ساکنین و گردشگران از دیدگاه ساکنین، ضریب استاندارد شده (ضریب مسیر) بین دل‌بستگی به مکان و رضایت‌مندی  $\beta = 0.767$  و ضریب معناداری (آماره تی) بین این دو متغیر  $t = 23.205$  می‌باشد. همچنین ضریب استاندارد شده بین دل‌بستگی به مکان و

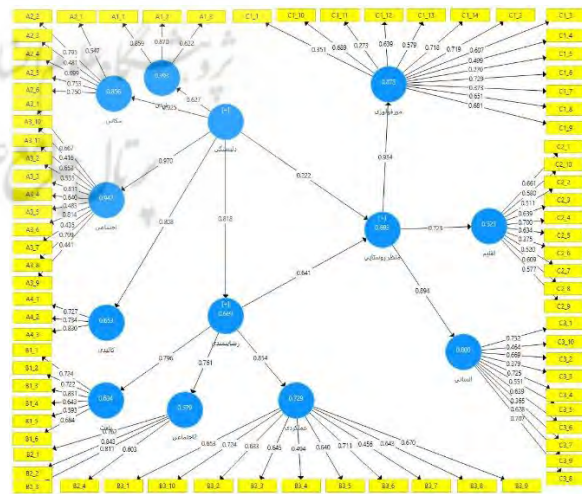
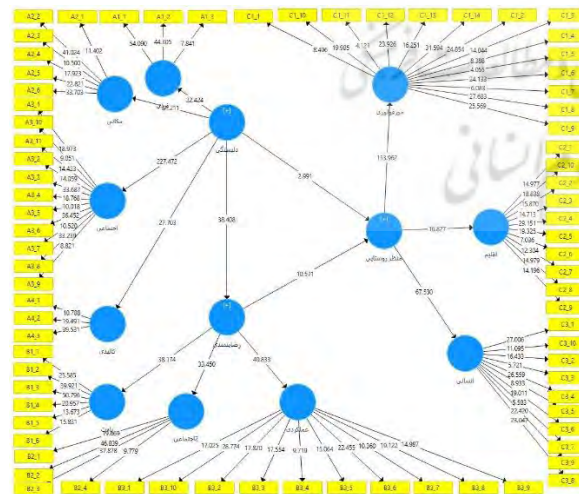
منظر روستایی  $\beta=0.341$  و ضریب معناداری آن ها  $t=3.867$  بوده، در رابطه با رضایت‌مندی و منظر روستایی نیز ضریب استاندارد شده بین دو متغیر  $\beta=0.582$  و ضریب معناداری  $t=6.530$  می‌باشد. (تصاویر ۲ و ۳)



**تصویر ۲.** مدل آزمون پرسش اصلی تحقیق در حالت نمایش ضرایب مسیر استاندارد از دیدگاه ساکنین

**تصویر ۳.** مدل آزمون پرسش اصلی تحقیق در حالت نمایش آماره  $t$  از دیدگاه ساکنین

در جامعه گردشگران، ضریب استاندارد شده بین دو متغیر دل‌بستگی به مکان و رضایت‌مندی  $\beta=0.818$  و ضریب آن‌ها  $t=38.408$  بوده، در رابطه با دل‌بستگی به مکان و منظر روستایی ضریب استاندارد شده  $\beta=0.222$ ، و ضریب معناداری  $t=2.991$  می‌باشد. بین رضایت‌مندی و منظر روستایی از دیدگاه گردشگران، ضریب استاندارد شده  $\beta=0.641$  بوده و ضریب معناداری (آماره  $t$ ) بین این دو متغیر  $t=10.571$  محاسبه شد. (تصاویر ۴ و ۵)



**تصویر ۵.** مدل آزمون پرسش اصلی تحقیق در حالت نمایش آماره  $t$  از دیدگاه گردشگران

**تصویر ۴.** نمایش ضرایب مسیر استاندارد از دیدگاه گردشگران



جدول ذیل نتایج حاصل از آزمون مدل تحقیق را در حالت نمایش ضرایب مسیر استاندارد تأثیر متغیرها و نمایش مقدار آماره  $t$  به تفکیک گروه ساکنین و گردشگران نشان می‌دهد. نتایج حاکی از وجود رابطه معنادار ( $t > 1,96$ ) برای هر سه رابطه بررسی شده از دیدگاه دو گروه مورد مطالعه بوده و می‌توان نتیجه گرفت که از دیدگاه ساکنین و گردشگران، دل بستگی به مکان بر رضایت‌مندی و منظر روستایی، و رضایت‌مندی بر منظر روستایی تأثیر مثبت و معناداری دارد. (جدول ۵)

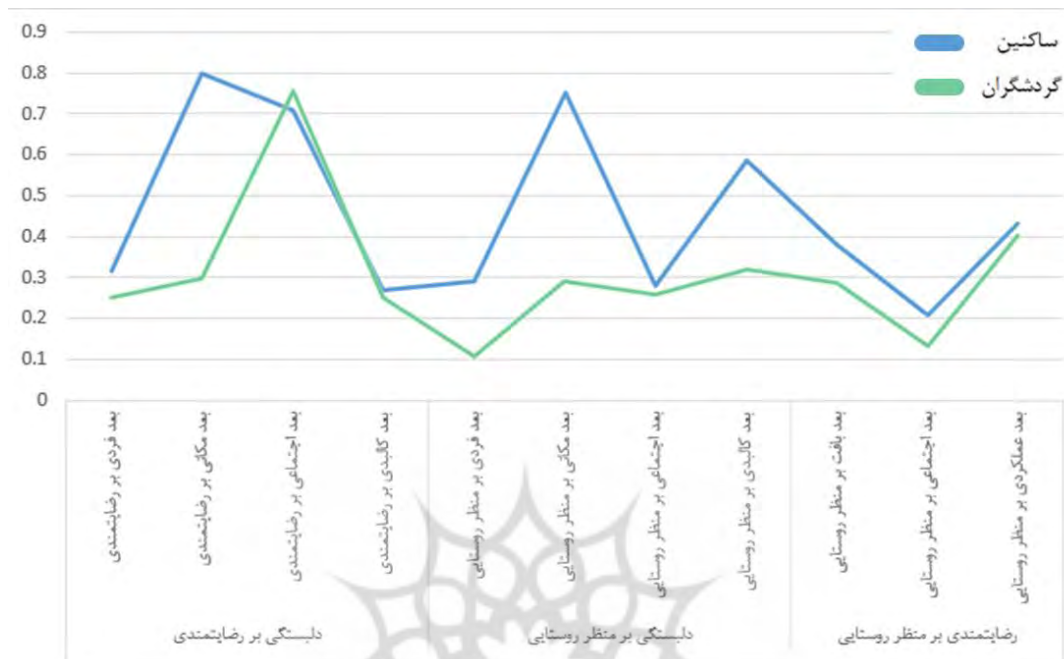
جدول ۵. بررسی اثرات متغیرهای دل بستگی، رضایت‌مندی و منظر روستایی

تائید یا عدم تائید	P (sig)	آماره t	ضریب مسیر استاندارد	فرضیه	
تائید	$P < 0/05$	۲۳.۲۰۵	۰.۷۶۷	رضایت‌مندی ← دل بستگی	ساکنین
تائید	$P < 0/05$	۳.۸۶۷	۰.۳۴۱	منظر روستایی ← دل بستگی	
تائید	$P < 0/05$	۶.۵۳۰	۰.۵۸۲	رضایت‌مندی ← منظر روستایی	
تائید	$P < 0/05$	۳۸.۴۰۸	۰.۸۱۸	رضایت‌مندی ← دل بستگی	گردشگران
تائید	$P < 0/05$	۲.۹۹۱	۰.۲۲۲	منظر روستایی ← دل بستگی	
تائید	$P < 0/05$	۱۰.۵۷۱	۰.۶۴۱	رضایت‌مندی ← منظر روستایی	

باتوجه به نتایج حاصل شده، دل بستگی مکان بر رضایت‌مندی هر دو گروه (ساکنین و گردشگران) تأثیر مثبت و معناداری دارد. مقدار این اثر در گروه ساکنین برابر  $0/767$  بوده و از میان مؤلفه‌های دل بستگی مکان، مؤلفه مکانی با ضریب مسیر  $0/779$  بیش‌ترین تأثیر و مؤلفه کالبدی با ضریب مسیر  $0/269$  کم‌ترین تأثیر را داشته است. در گروه گردشگران نیز ضریب مسیر دل بستگی مکان بر رضایت‌مندی کاربران برابر  $0/818$  می‌باشد که از میان مؤلفه‌های دل بستگی مکان از دیدگاه گردشگران، مؤلفه اجتماعی با ضریب مسیر  $0/676$  بیش‌ترین تأثیر و مؤلفه فردی و کالبدی با ضریب مسیر  $0/232$  کم‌ترین تأثیر را داشته است. همچنین دل بستگی مکان بر ارتقاء منظر روستایی ماسوله نیز تأثیر مثبت و معناداری دارد که مقدار این اثر در گروه ساکنین برابر  $0/341$  بوده و بیش‌ترین تأثیر آن مربوط به مؤلفه مکانی با مقدار  $0/751$  و کم‌ترین تأثیر آن مربوط به مؤلفه اجتماعی با مقدار  $0/280$  می‌باشد. گروه گردشگران ضریب مسیر دل بستگی مکان بر ارتقاء منظر روستایی برابر  $0/222$  بوده است که بیش‌ترین تأثیر مربوط به مؤلفه کالبدی با مقدار  $0/293$  و کم‌ترین تأثیر مربوط به مؤلفه فردی با مقدار  $0/106$  می‌باشد.

تأثیر رضایت‌مندی بر ارتقاء منظر روستایی نیز در هر دو گروه مثبت و معنادار بوده، مقدار آن در گروه ساکنین برابر با  $0/582$  می‌باشد که در میان مؤلفه‌های آن، عملکردی دارای بیش‌ترین تأثیر ( $0/430$ )، و اجتماعی دارای کم‌ترین تأثیر

(۰/۲۰۶) می‌باشد. در گروه گردشگران نیز ضریب مسیر رضایت‌مندی بر ارتقاء منظر روستایی ۰/۶۴۱ بوده، که مؤلفه عملکردی دارای بیشترین (۰/۳۶۷)، و مؤلفه اجتماعی دارای کم‌ترین تأثیر (۰/۱۲۸) می‌باشد (تصویر ۶).



تصویر ۶. شدت ضریب مسیر و تأثیرگذاری زیر متغیرها (منبع: نگارندگان)

## ۶. بحث

نتایج به‌دست‌آمده حاکی از وجود تفاوت معنادار بین مؤلفه ارتقای منظر روستایی ساکنین و گردشگران بوده، که در ساکنین بیشتر از گردشگران گزارش شده است. احساس مسئولیت افراد در قبال محیط زندگی خود بسیار بالاتر از محیط‌های دیگر بوده (Safshekan, Ozturen, & Ghaedi, ۲۰۲۰) و در راستای حفظ و نگهداری آن تلاش بیشتری می‌کنند (Xu & Hu, ۲۰۲۱) که تأکیدی بر نتایج حاضر می‌باشد. در حالی که رفتار گردشگران در برابر محیطی که به آن سفر کرده‌اند معمولاً مسئولانه نمی‌باشد (Sultan, Sharmin, Badulescu, Stiubea, & Xue, ۲۰۲۰).

طبق نتایج حاصل شده، تأثیر دل‌بستگی مکان بر رضایت‌مندی در گردشگران بیشتر از ساکنین می‌باشد. مسئله رضایت‌مندی در ساکنین و گردشگران متفاوت بوده (Chang, Bourdeau, De Coster, & Paradis, ۲۰۰۱; Gibson, & Sisson, ۲۰۱۶) و برای ساکنین جنبه طولانی مدت دارد (J.-E. Lee, ۲۰۲۰)، در صورتی که در مورد گردشگران احساسی کوتاه‌مدت محسوب می‌شود (Suhartanto, Dean, Sosianika, & Suhaeni, ۲۰۱۸; Zhou, Liu, Ryan, Wang, & Zhang, ۲۰۲۰). از آنجایی که عواملی چون کیفیت زندگی (K.-Y. Lee, ۲۰۲۱)، احساس تعلق (Aksel & İmamoğlu, ۲۰۲۰)، فرهنگ (Adenipekun, ۲۰۲۱)، و سلامت فردی (Mouratidis, ۲۰۲۰)

بر رضایت‌مندی ساکنین تأثیرگذار می‌باشند (Chen et al., ۲۰۱۹)، اثر دل‌بستگی مکان بر رضایت‌مندی ساکنین به مراتب کم‌تر از گردشگران می‌باشد.

همچنین تأثیر دل‌بستگی مکان بر ارتقای منظر روستایی در ساکنین بیشتر از گردشگران گزارش شده که هم‌راستی مطالعات پیشین در رابطه با همبستگی بین تعلق مکان و ارتقای منظر می‌باشد (García-Martín, Plieninger, & Bieling, ۲۰۱۸). با افزایش احساس تعلق و دل‌بستگی ساکنین به محیط زندگی خود، تلاش بیشتری در جهت ارتقاء و بهبود آن می‌کنند (Verbrugge & van den Born, ۲۰۱۸). اما در مورد گردشگران، احساس رضایت‌مندی آن‌ها از یک محیط، بر احساس مسئولیت آن‌ها تأثیر گذاشته (Sahabuddin, Tan, Hossain, Alam, & Nekmahmud, ۲۰۲۱) و در جهت ارتقای آن عمل می‌کنند (Chiang, ۲۰۲۱) که تأییدی بر نتایج پژوهش حاضر در رابطه با تأثیر رضایت‌مندی مکان بر ارتقای منظر در گردشگران می‌باشد.

### نتیجه‌گیری

نتایج حاصل از تحقیق نشان داد که از دیدگاه ساکنین و گردشگران، دل‌بستگی به مکان منجر به افزایش رضایت‌مندی و در نتیجه ارتقاء منظر روستایی در ماسوله می‌گردد؛ با این تفاوت که تأثیر دل‌بستگی مکان بر رضایت‌مندی، و تأثیر رضایت‌مندی بر ارتقای منظر روستایی در گردشگران بیشتر از ساکنین بوده و تأثیر دل‌بستگی بر ارتقای منظر روستایی نیز در ساکنین بیشتر می‌باشد. با ایجاد شرایطی جهت شکل‌گیری احساس دل‌بستگی به مکان (ماسوله) در گردشگران و ساکنین، رضایت‌مندی آنان نیز از آن مکان افزایش یافته و سعی در حفظ و ارتقاء کیفیت مکان از جمله منظر آن می‌نمایند. در رابطه با ساکنین، می‌بایست توجه بیشتری معطوف بر تأثیر مستقیم دل‌بستگی مکان به ارتقای منظر گردیده ولی در مورد گردشگران، این تأثیر به صورت غیرمستقیم (تأثیرگذاری دل‌بستگی مکان بر رضایت‌مندی، و تأثیرگذاری رضایت‌مندی بر ارتقای منظر روستایی) حائز اهمیت می‌باشد.

از دید ساکنین مؤلفه مکانی دل‌بستگی مکان، بیشترین تأثیر را بر ارتقاء منظر روستایی و رضایت‌مندی ساکنین داشته و از دید گردشگران مؤلفه اجتماعی دل‌بستگی مکان دارای بیشترین تأثیر بر رضایت‌مندی و مؤلفه کالبدی دارای بیشترین تأثیر بر ارتقاء منظر روستایی می‌باشد. در رابطه با تأثیر رضایت‌مندی بر ارتقای منظر روستایی نیز از دیدگاه ساکنین و گردشگران، مؤلفه عملکردی رضایت‌مندی دارای بیشترین تأثیر می‌باشد؛ بنابراین با افزایش خدمات رفاهی، تجاری و تفریحی (مؤلفه عملکردی) در ماسوله می‌توان رضایت‌مندی ساکنین و گردشگران را افزایش داده که متعاقباً منجر به افزایش ارتقای منظر روستایی نیز خواهد گشت. همچنین با افزایش کیفیت و هویت روستای ماسوله (مؤلفه مکانی)، دل‌بستگی ساکنین افزایش و در راستای آن منظر روستای ماسوله ارتقاء خواهد یافت. جهت افزایش دل‌بستگی مکان گردشگران به منظور ارتقای منظر روستایی نیز می‌بایستی به زمینه و بستر، خدمات و تہسیلات، موقعیت قرارگیری، و نحوه ارتباط با پیرامون (مؤلفه کالبدی) در ماسوله توجهات لازم مبذول گردد. نتایج پژوهش حاضر علاوه بر

افزایش دانش مرتبط با تفاوت بین ساکنین و گردشگران و تأکید بر لزوم طراحی بر اساس نیازهای هر قشر، منجر به پیشنهاد راهکاری برای سیاست‌گذاران و طراحان روستایی جهت ارتقای منظر روستای ماسوله گردیده است.



## منابع و مأخذ:

- Abidin, N. Z., Abdullah, M. I., Basrah, N., & Alias, M. N. (۲۰۱۹). Residential satisfaction: Literature review and a conceptual framework. Paper presented at the IOP conference series: Earth and environmental science.
- Adenipekun, M. T. (۲۰۲۱). Studies on Effect of Culture on Residential Housing Satisfaction in Ikorodu Neighbourhoods of Lagos State, Nigeria. Selected Topics in Humanities and Social Sciences Vol. ۳, ۴۳-۵۳ .
- Aghaeimeybodi, M., & Andaroodi, E. (۲۰۲۱). Cultural landscape and typology of the Kharanaq village in Iran. *Przestrzeń i Forma* .
- Aksel, E., & İmamoğlu, Ç. (۲۰۲۰). Neighborhood location and its association with place attachment and residential satisfaction. *Open House International* .
- Anastasiou, E., & Manika, S. (۲۰۲۰). Perceptions, determinants and residential satisfaction from urban open spaces. *Open Journal of Social Sciences*, ۸(۰۶), ۱ .
- Balilan, L., & Hasanpour Lomer, S. (۲۰۱۹). Geometric patterns and Golden proportion common language of architecture and art in the Abyaneh village. *Journal of Architecture in Hot and Dry Climateis*, ۷(۹), ۴۵-۶۸ .
- Davoodi, T., & Dağlı, U. U. (۲۰۱۹). Exploring the determinants of residential satisfaction in historic urban quarters: Towards sustainability of the Walled City Famagusta, North Cyprus. *Sustainability*, ۱۱(۲۲), ۶۲۶۱ .
- Eriksson, M., & Tollefsen, A. (۲۰۱۸). The production of the rural landscape and its labour: The development of supply chain capitalism in the Swedish berry industry. *Bulletin of Geography. Socio-economic Series*, ۴۰(۴۰), ۶۸-۸۱ .
- Fossgard, K., & Fredman, P. (۲۰۱۹). Dimensions in the nature-based tourism experiencescape: An explorative analysis. *Journal of outdoor Recreation and Tourism*, ۲۸, ۱۰۰۲۱۹ .
- François, D., Ursenbacher, S., Boissinot, A., Ysnel, F., & Lourdais, O. (۲۰۲۱). Isolation-by-distance and male-biased dispersal at a fine spatial scale: a study of the common European adder (*Vipera berus*) in a rural landscape. *Conservation Genetics*, ۲۲(۵), ۸۲۳-۸۳۷ .
- García-Martín, M., Plieninger, T., & Bieling, C. (۲۰۱۸). Dimensions of landscape stewardship across Europe: landscape values, place attachment, awareness, and personal responsibility. *Sustainability*, ۱۰(۱), ۲۶۳ .

- Ghafourian, M., & Hesari, E. (۲۰۱۸). Evaluating the model of causal relations between sense of place and residential satisfaction in Iranian Public Housing (the case of Mehr housing in Pardis, Tehran). *Social Indicators Research*, ۱۳۹(۲), ۶۹۵-۷۲۱ .
- Habibi, F., Rahmati, M., & Karimi, A. (۲۰۱۸). Contribution of tourism to economic growth in Iran's Provinces: GDM approach. *Future Business Journal*, ۴(۲), ۲۶۱-۲۷۱ .
- Hanušín, J. (۲۰۲۱). Impact of dispersed settlement on the structure and diversity of rural landscape (Case study of village Hrušov, Slovak Republic). *Geographia Polonica*, ۹۴(۱), ۲۹-۴۶ .
- Hou, L., Wu, F., & Xie, X. (۲۰۲۰). The spatial characteristics and relationships between landscape pattern and ecosystem service value along an urban-rural gradient in Xi'an city, China. *Ecological Indicators*, ۱۰۸, ۱۰۵۷۲۰ .
- Jegade, F. O., Ibem, E. O., & Oluwatayo, A. A. (۲۰۲۱). The influence of location, planning and design features on residents' satisfaction with security in public housing estates in Lagos, Nigeria. *Urban Design International*, ۲۶(۲), ۱۷۴-۱۹۶ .
- Kugapi, O., Huhmarniemi, M., & Laivamaa, L. (۲۰۲۰). A potential treasure for tourism: Crafts as employment and a cultural experience service in the Nordic North. In *Tourism Employment in Nordic Countries* (pp. ۷۷-۹۹): Springer.
- Lee, J.-E. (۲۰۲۰). The six dimensions of resident satisfaction and their impact on word-of-mouth (WOM) intention in a continuing care retirement community (CCRC): a case study. *Asia-Pacific Journal of Business*, ۱۱(۴), ۴۹-۶۳ .
- Lee, K.-Y. (۲۰۲۱). Relationship between Physical Environment Satisfaction, Neighborhood Satisfaction, and Quality of Life in Gyeonggi, Korea. *Land*, ۱۰(۷), ۶۶۳ .
- LeHew, M. L., & Wesley, S. C. (۲۰۰۷). Tourist shoppers' satisfaction with regional shopping mall experiences. *International Journal of Culture, Tourism and Hospitality Research*.
- Lewicka, M. (۲۰۱۰). What makes neighborhood different from home and city? Effects of place scale on place attachment. *Journal of environmental psychology*, ۳۰(۱), ۳۵-۵۱ .
- Lin, S., Wu, F., & Li, Z. (۲۰۲۱). Beyond neighbouring: Migrants' place attachment to their host cities in China. *Population, Space and Place*, ۲۷(۱), e۲۳۷۴ .
- Mimbs, B. P., Boley, B. B., Bowker, J., Woosnam, K. M., & Green, G. T. (۲۰۲۰). Importance-performance analysis of residents' and tourists' preferences for water-based recreation in the Southeastern United States. *Journal of outdoor Recreation and Tourism*, ۳۱, ۱۰۰۳۲۴ .

- Moradinasab, H., & Khaksar, A. (۲۰۲۱). Investigation of troglodytic architectural adaptation with temperature climate element at heat period; Case study: Village of Troglodytic Meymand. *Naqshejahan-Basic studies and New Technologies of Architecture and Planning*, ۱۱(۱), ۸۳-۹۳ .
- Morgan, P. (۲۰۱۰). Towards a developmental theory of place attachment. *Journal of environmental psychology*, ۳۰(۱), ۱۱-۲۲ .
- Mouratidis, K. (۲۰۱۹). Built environment and leisure satisfaction: The role of commute time, social interaction, and active travel. *Journal of transport geography*, ۸۰, ۱۰۲۴۹۱ .
- Mouratidis, K. (۲۰۲۰). Neighborhood characteristics, neighborhood satisfaction, and well-being: The links with neighborhood deprivation. *Land Use Policy*, ۹۹, ۱۰۴۸۸۶ .
- Rastogi, K., Surekha, C., Nayar, S., & Gupta, T. (۲۰۲۱). Impact of Urban Environmental Quality, Residential Satisfaction, Personality on Quality of Life among Delhi Residents. *SPAST Abstracts*, ۱(۰۱) .
- Sahabuddin, M., Tan, Q., Hossain, I., Alam, M. S., & Nekmahmud, M. (۲۰۲۱). Tourist environmentally responsible behavior and satisfaction; Study on the world's longest natural sea beach, Cox's Bazar, Bangladesh. *Sustainability*, ۱۳(۱۶), ۹۳۸۳ .
- Smith, J. S. (۲۰۱۸). *Explorations in place attachment*: Routledge New York.
- Song, H., & Shim, C. (۲۰۲۱). Comparing resident and tourist perceptions of an urban park: a latent profile analysis of perceived place value. *Journal of Sustainable Tourism*, ۲۹(۷), ۱۱۸۰-۱۱۹۲ .
- Stańczuk-Gałwiazek, M., Sobolewska-Mikulska, K., Ritzema, H., & van Loon-Steensma, J. M. (۲۰۱۸). Integration of water management and land consolidation in rural areas to adapt to climate change: Experiences from Poland and the Netherlands. *Land Use Policy*, ۷۷, ۴۹۸-۵۱۱ .
- Suhartanto, D., Dean, D., Sosianika, A., & Suhaeni, T. (۲۰۱۸). Food souvenirs and their influence on tourist satisfaction and behavioural intentions. *European Journal of Tourism Research*, ۱۸, ۱۳۳-۱۴۵ .
- Sultan, M. T., Sharmin, F., Badulescu, A., Stiubea, E., & Xue, K. (۲۰۲۰). Travelers' responsible environmental behavior towards sustainable coastal tourism: An empirical investigation on social media user-generated content. *Sustainability*, ۱۳(۱), ۵۶ .
- Terkenli, T. S., Skowronek, E., & Georgoula, V. (۲۰۲۱). Landscape and tourism: European expert views on an intricate relationship. *Land*, ۱۰(۳), ۳۲۷ .

Tian, Y., Hong, B., Zhang, Z., Wu, S., & Yuan, T. (۲۰۲۲). Factors influencing resident and tourist outdoor thermal comfort: A comparative study in China's cold region. *Science of the Total Environment*, ۸۰۸, ۱۵۲۰۷۹ .

Vargas-Sanchez, A. (۲۰۲۱). Towards a tourism industry turnaround: the need for a new metric of social success. *Worldwide Hospitality and Tourism Themes* .

Verbrugge, L., & van den Born, R. (۲۰۱۸). The role of place attachment in public perceptions of a re-landscaping intervention in the river Waal (The Netherlands). *Landscape and urban planning*, ۱۷۷, ۲۴۱-۲۵۰

