

نگاهی کوتاه به موزه رضا عباسی

نازی فاطمی مجد*

صومعه و دانشگاه بوجود آمدند و هدف از تشکیل این مجموعه‌ها که بیشتر در طی قرن ۱۷ شکل گرفتند ارزش علمی، مذهبی یا اقتصادی آن‌ها بود و نیز به‌ندرت ارزش هنری یا زیبایی‌شناسی.

دوره دوم، دوره رنسانس است که در این دوره مجموعه‌های زیادی از جمله فلورانس و واتیکان بوجود آمدند و بعدها باعث ایجاد بزرگترین موزه‌های کنونی شدند. در این دوره نیز هدف از گردآوری اشیاء، کنجکاوی و علاقه به تفنن بود.

در نهایت در دوره سوم، موزه‌ها با هدف ارزش هنری و فرهنگی اشیاء ایجاد شدند که شامل: موزه بریتانیا، لوور، واتیکان و چندین موزه دیگر است (کرباسی ۳: ۱۳۶۴).

آشنایی ایرانیان با موزه از طریق ناصرالدین شاه قاجار و سفرهای او به اروپا شکل گرفت. ناصرالدین شاه پس از بازگشت از سفر اروپا دستور داد بخشی از کاخ گلستان را تبدیل به موزه کردند که این مهم در سال ۱۲۹۱-۱۲۹۳ ه.ش رخ داد. سپس موزه ملی در سال ۱۲۹۵ توسط مرتضی‌قلی خان ممتازالملک در یکی از اتاق‌های مدرسه

موزه موزه آرکلمه یونانی موزین گرفته شده است. موزین مقر زندگی «پور الیه» هنر و صنایع در اساطیر یونان باستان بوده است (نفیسی ۳: ۱۳۸۰). واژه موزه را فرانسویان از لفظ موزین استخراج کرده و از آن پس این لفظ وارد زبان فارسی نیز شد. در حال حاضر نیز موزه به مکان‌هایی که مجموعه‌ای از آثار فرهنگی، هنری، تاریخی و اجتماعی دوره‌های مختلف در آن قرار دارد، گفته می‌شود. در تمامی موزه‌های دنیا اشیائی از قبیل پارچه، سفال، شیشه، فلز، نسخ خطی، نقاشی و گاهی یک بخش برجای مانده از یک عمارت می‌تواند زینت‌بخش این مجموعه‌ها باشد. انسان از زمانی که درک آن را یافت و توانست چیزهای با ارزش اطراف خود مثل صدف، سنگ‌ریزه، سنگ‌های قیمتی و حتی استخوان جانوران را بشناسد مدام در پی جمع‌آوری و تبدیل آن‌ها به مجموعه‌هایی در مقیاس کوچک و بزرگ بود.

در ابتدا موزه به شکل مجموعه در محدوده تمدن یونان یا به عرصه نهاد. می‌توان گفت موزه دارای چند دوره است: دوره اول شامل قرون وسطی است که در این دوران موزه به شکل مجموعه‌هایی در کلیسا،

امکان تشخیص و تمیز اشیاء متعلق به هر دوره را برای ما امکان‌پذیر می‌سازد. برای مثال ویژگی اشیاء دوره تاریخی تالار پیش از اسلام استفاده از طلا و نقره و تجملاتی بودن این اشیاء است، درحالی‌که اشیاء دوره پیش از تاریخ بیشتر از سفال و جهت مصارف روزمره زندگی است.

هم‌چنین می‌توان با دقت و توجه به اشیاء دوره اسلامی و پیش از اسلام ویژگی‌های هر دوره را تشخیص داد.

برای مثال با ورود به دوره اسلامی اشیاء از لحاظ جنس و نوع تزئین با دوره قبل از اسلام تفاوت عمده‌ای دارند به طوری‌که در دوره اسلامی جنس غالب اشیاء از سفال و فلزاتی مانند برنج است.

در هر حال می‌توان گفت هنرها در هر دوره بسته به زمان و مکان و خالق اثر هنری تفاوت‌های بسیاری با هم دارند که با در نظر داشتن همین وجه تمایزات کسب اطلاعات درباره زمان و مکان اثر هنری و حتی گاهی اوقات سازندگان اثر امکان‌پذیر می‌باشد.

اشیاء تالار پیش از اسلام از هزاره سوم پیش از میلاد تا دوره ساسانی را شامل می‌شود که خود به دو بخش دوران تاریخی و پیش از تاریخ طبقه‌بندی می‌شود.

شاید نتوان با ارزش‌ترین اشیاء هر تالار را مشخص کرد به این دلیل که هر یک از اشیاء ساخته شده در دوره‌های مختلف و به دست هنرمندان مختلف دارای ارزش خاص همان دوران می‌باشند.

اشیاء پیش از تاریخ این بخش اغلب از مناطق کرمانشاه، آذربایجان، شمال ایران و لرستان بدست آمده و تاریخ آن‌ها از هزاره سوم پیش از میلاد تا سده ۷ و ۸ پیش از میلاد می‌باشند که شامل کوزه‌ها، سفال‌های خاکستری، ریتون‌ها، مفرغ‌های لرستان، خمره و سرتبر است که جنس آن‌ها بیشتر از سفال (خاکستری، نخودی) و مفرغ است.

اشیاء دوران تاریخی این تالار شامل دوران ماد، هخامنشی، اشکانی و ساسانی و اغلب از مناطقی مانند زیویه و مارلیک و بیشتر از جنس طلا و نقره می‌باشد.

تالار بعدی تالار اسلامی (۱) است که تاریخ اشیاء این بخش از صدر اسلام تا عصر سلجوقی را شامل می‌شود.

اشیاء این تالار بیشتر از جنس سفال و فلزاتی مانند برنج است. تزئینات به کاررفته در این اشیاء شامل استفاده از کتیبه کوفی در ظروف، نقوش گل و گیاه و پرند و هم‌چنین استفاده از لعاب با

دارالفنون تأسیس شد. سپس این مجموعه به عمارت مسعودیه و پس از آن به موزه ایران باستان منتقل شد.

موزه ایران باستان نیز توسط آندره گدار معمار فرانسوی طراحی و با کمک حاج عباس‌قلی معمارباشی به پایان رسید (نقیسی ۱۵: ۱۳۸۰).

موزه‌های که در این‌جا، راجع به آن صحبت خواهد شد، موزه رضا عباسی یکی از موزه‌های بسیار غنی از لحاظ اشیاء موجود و اطلاعات دربرگیرنده می‌باشد. موزه رضاعباسی در شهریورماه سال ۱۳۵۶ افتتاح گردید و یک سال بعد تعطیل شده سپس در آبان ماه ۱۳۵۸ با ایجاد تغییرات داخلی و گسترش بخش‌های نمایشگاهی گشایش یافت. در سال ۱۳۶۴ به علت پاره‌ای از مشکلات داخلی دوباره موزه بسته شد و در سال ۱۳۶۵ مجدداً شروع به کار کرده و در ۱۶ بهمن ۱۳۷۸ بعد از ۱۰ ماه تعطیلی در پی تغییرات عمده، دوباره افتتاح شد که تا به امروز پا برجاست.

تاریخ آثار این موزه از دوران پیش از تاریخ تا قرن ۱۳ هـ ق است که بیانگر سیر تحول و تکامل و تفاوت هنرها در دوران‌های مختلف و هم‌چنین بیانگر اعتقادات و افکار نیاکان ما در دوره‌های مختلف می‌باشد.

رضا عباسی از جمله نقاشان زبردست دوره صفوی بود و نام این مجموعه نیز برگرفته از نام این هنرمند می‌باشد.

اشیا موزه در دو بخش مجزا قرار دارند. قسمتی از اشیا در مخزن و بخشی که حدود آن را می‌توان ۶۰۰ عدد دانست، در تالارها در معرض دید علاقمندان قرار گرفته است.

اشیاء موزه از مجموعه داران داخلی مانند: ناصر خلیلی، محبوبیان و مجموعه‌داران خارجی مانند: کلناگی خریداری شده است.

اشیاء موجود در تالارها بر طبق دوره تاریخی طبقه‌بندی شده که شامل دو موضوع کلی و مجزا می‌باشند:

۱) اشیاء هنری پیش از اسلام ۲) اشیاء هنری دوره اسلامی البته لازم به ذکر است که آثار هنری دوره اسلامی شامل بخش‌های: اسلامی ۱، اسلامی ۲، نگارگری و خوشنویسی است.

این موزه دارای ۳ طبقه و ۵ تالار است که تالارها شامل:

۱) پیش از اسلام ۲) اسلامی ۱ اسلامی ۲
۳) نگارگری ۴) نگارگری ۵) خوش‌نویسی می‌باشد.

در هر یک از این دوران وجه تمایزی بین اشیاء دیده می‌شود که

تکنیک‌های گوناگون مانند لعاب پاشیده، لاجوردی و ... هم‌چنین ظروفی با تزئینات متبک، مینایی، زرین‌فام، صدفی موجود می‌باشد.

ظروف این بخش بیشتر به شکل کاسه، بشقاب، آبریز، کوزه، تنگ و نیز انواع کاشی‌های زرین‌فام (به اشکال مختلف هشت‌پر، خستی و...) است.

سومین تالار، تالار اسلامی (۲) است که تاریخ اشیاء این بخش از سده ۷ و ۸ ه.ق تا دوره قاجار است.

جنس اشیاء این تالار چون ادامه تالار اسلامی (۱) و خاص دوره اسلامی است، شامل سفال و فلزاتی با آلیاژ پایین مانند برنج می‌باشد.

تزئینات بیشتر شامل منقوش (انسانی و حیوانی)، استفاده از لعاب‌های شفاف، قلم‌زنی، حکاکی، نقره‌کوب، نقش‌کنده و لاک‌کاری و اشیایی شامل ققمقه، کاسه، تنگ، تشت، سطل، شمشیر و سیر، گلدان، قاب آینه، قام‌دان و جعبه ابزار است که بیشتر از سلطان‌آباد، مشهد، کرمان و اصفهان بدست آمده‌اند.

چهارمین تالار، تالار نگارگری است. نگاره‌های موجود در این تالار از سده ۸ ه.ق تا دوره قاجار و شامل نسخ مختلف شاهنامه از جمله شاهنامه قوام، داورى، شاه اسماعیل، شاه طهماسب و کتبی مانند بوستان و گلستان سعدی، مجمع‌التواریخ حافظ ابرو، خمسه نظامی، اسکندرنامه و چندین اثر نقاشی به شیوه رنگ و روغن و سبک بردار منعلق به دوره قاجار می‌باشد.

زینت‌بخش این تالار، نگاره‌های رضا عباسی است؛ تک‌نگاره‌هایی با موضوعات مردخوت نشین، جوانی با پیاله‌ای در دست و از این قبیل، هم‌چنین نگاره‌های شاگرد او معین مصور که دنباله‌رو کار استاد بوده‌است.

این نگاره‌ها دارای مکاتب مختلف هنری مانند مکتب هرات، نیشابور، بخارا، قزوین، تبریز، اصفهان و خراسان است.

پنجمین و آخرین تالار این موزه، تالار خوش‌نویسی است که خطوط موجود در این تالار از اوایل سده ۳ ه.ق و بیانگر سیر تحول خط و تزئینات به کاررفته در آن‌ها تا دوران قاجار می‌باشد.

خطوط نوشته شده بیشتر روی کاغذهایی از جنس پوست (پوست حیوانات)، فرنگی، خانبالیغ و ... با مضامین مختلف و جلد‌های مختلف مانند لاک، تیماج، میسن، ... اجرا شده‌اند. تزئینات گوناگون این آثار

که گاهی بر کاغذ (شامل: زرافشان، ابر و باد، تذهیب و تشعیر و...) گاهی روی خطوط (مانند: استفاده از خطوط تزئینی کوفی به شکل مشجر، مورق و یا کاربرد خطوط به شکل اسلیمی و...) و بسیاری مواقع روی جلد (مانند: تزئینات سوخت ضربی، طلاکوب، لاک، زرپوش و ...) اجرا شده‌است که البته بحث راجع به این تزئینات و شیوه‌های مختلف آن‌ها در دوره‌های مختلف مستلزم بازدید از موزه و در صورت امکان ارائه اطلاعات تخصصی در این خصوص می‌باشد.

بیشترین مضامین مورد استفاده شامل نوشته‌هایی با موضوع آیات قرآنی، احادیث پیامبران و امامان، اشعار سروده شده توسط شعرای مختلف و کتبی در زمینه طالع‌بینی و علم هیأت است.

خطوط این تالار شامل خطوط به کاررفته در اوایل دوره اسلامی مانند کوفی و انواع مختلف آن، اقلام شش‌گانه (ثلث، نسخ، محقق و ریحان، توقیع و رفاع) نوشته‌شده توسط اساتید برجسته و چهره‌های ماندگار این هنر از جمله: میرعماد الحسنی قزوینی، احمد نیریزی، علیرضا عباسی، علی‌عسگر ارسنجانی، زین‌العابدین اصفهانی و عبدالمجید درویش و دیگر هنرمندان است.

پس از توضیحات هر چند مختصر راجع به موزه باید گفت داشتن اشیائی با ارزش از لحاظ کمی و کیفیت به تنهایی باعث بالا رفتن رتبه و ارزش یک موزه در میان دیگر موزه‌ها نیست، چه بسا حفاظت و نگهداری، بدست آوردن اطلاعات، تبادل اطلاعات و انتقال آن‌ها به خارج از موزه، حتی ارائه خدمات به بازدیدکنندگان داخلی و خارجی در جهت شناسایی موزه بسیار مهم‌تر از داشتن صرفاً اشیاء با ارزش در یک محیط بسته است.

بنابراین یک موزه علاوه بر داشتن اشیاء و مخازن و تالارهایی جهت نگهداری آن‌ها باید مجهز به بخش اداری، کادر فنی، بخش‌های جانبی از جمله نمایشگاه، اتاق سمعی - بصری، بخش آموزش و امکانات جانبی نیز باشد. البته می‌توان موزه رضا عباسی را نمونه‌ای از چنین موزه‌ها برشمرد که مجهز به تمامی بخش‌ها و امکانات رفاهی است.

این مجموعه علاوه بر داشتن تالارهای نمایش اشیاء، دارای امکانات تحقیقاتی و پژوهشی از قبیل کتابخانه و بخش نشریات با حجم عظیمی از کتب و مجلات نادر و با ارزش است.

در کنار بخش‌های تحقیقاتی، بخش‌های جانبی از قبیل وجود سالن

مدار بسته، دزدگیر و سیستم‌های حسی قابل کنترل تامین می‌شود. در کل می‌توان گفت بسیاری از موارد موزه‌داری و عوامل مؤثر در ایجاد موزه ای متناسب با ارزش‌های فرهنگی و هنری اموال موجود در یک موزه، در این مکان رعایت شده و این موزه از دیدگاه موزه‌داری در رتبه موزه‌های باارزش و تراز اول کشور قرار دارد. با تمامی تعاریف و توصیفات ارائه شده و ارزش بسیار زیاد آثار موجود در موزه رضا عباسی، شما خواننده محترم با دیدن مجموعه می‌توانید به درک بهتر و جامع‌تری از موزه نائل شوید و این درحالی است که بیان ارزش و کیفیت این آثار در چند صفحه با تعاریف مختصر به‌تنهایی شما را به شناخت دقیق از این آثار هدایت نمی‌کند.

جهت برگزاری نمایشگاه‌های موقت، بخش فروش نشریات و کتب تازه و مهم‌تر از همه مکمل این مجموعه یک بخش آموزشی است که مخصوص برگزاری کلاس‌های آموزشی از قبیل نقاشی در مراحل مختلف و همراه با اساتید مجرب می‌باشد. این مجموعه دارای مخزنی جهت نگهداری اشیاء است که از لحاظ موضوعی به سه بخش تقسیم شده‌اند: بخش اول شامل: سفال، شیشه، فلزات و تعداد کمی استخوان. بخش دوم شامل: نسخ خطی، پارچه، تابلوهای خوش‌نویسی، نگارگری، لاک‌کاری، تابلوهای رنگ و روغن، پارچه و نقاشی‌های معاصر.

بخش سوم شامل: سکه‌هایی از دوران هخامنشی تا دوره قاجار.

کادر اداری این مجموعه در قالب شش بخش:

۱) دفتر ریاست ۲) دبیرخانه ۳) اتاق نگهبان ۴) آموزش

۵) موزه داری ۶) مرمت مشغول به کار هستند.

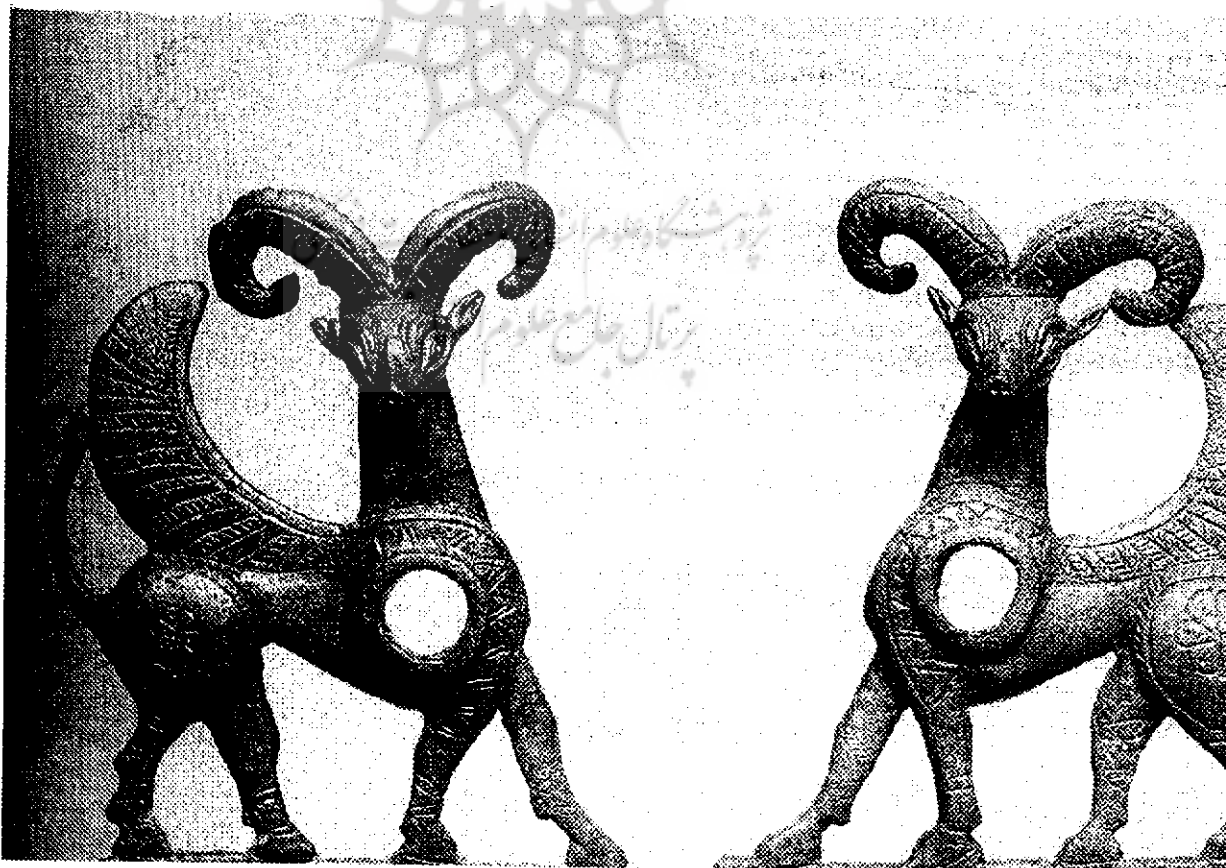
حراست و امنیت موزه از طریق نیروهای انسانی شامل بخش

حراست و نگهبانی و هم‌چنین از طریق نیروی غیر انسانی سیستم‌های

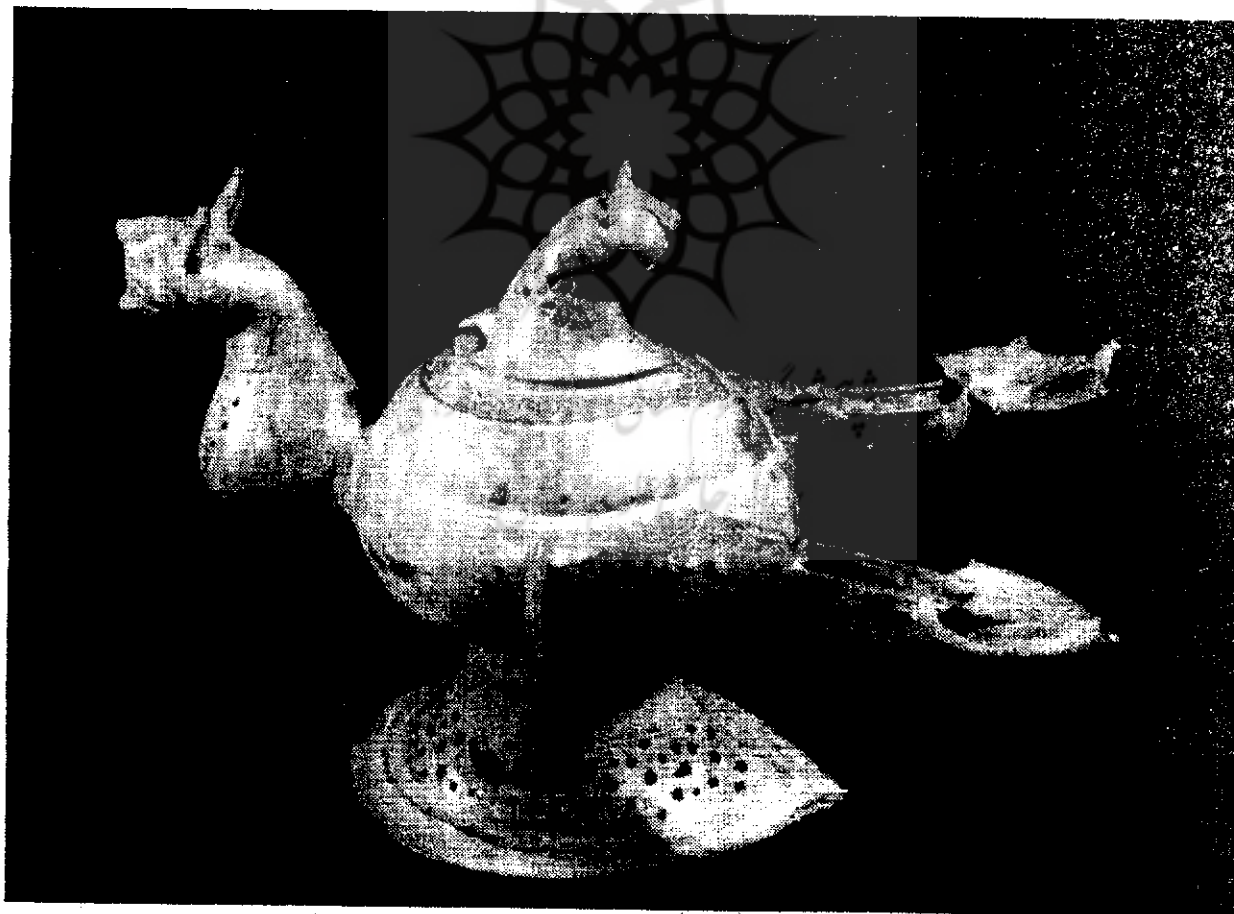
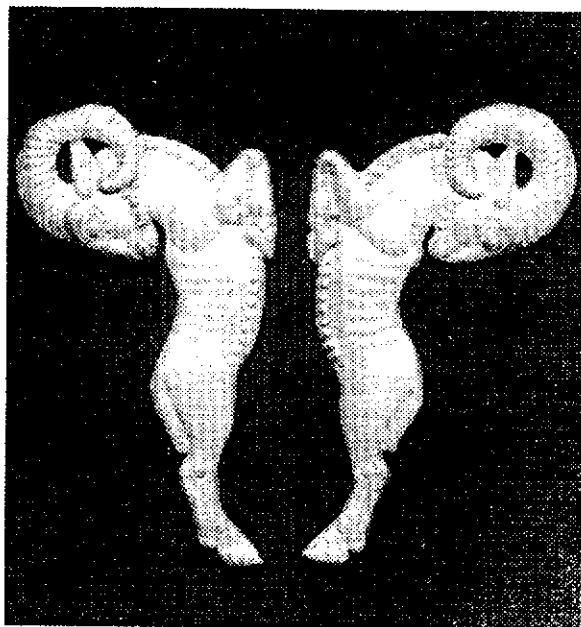
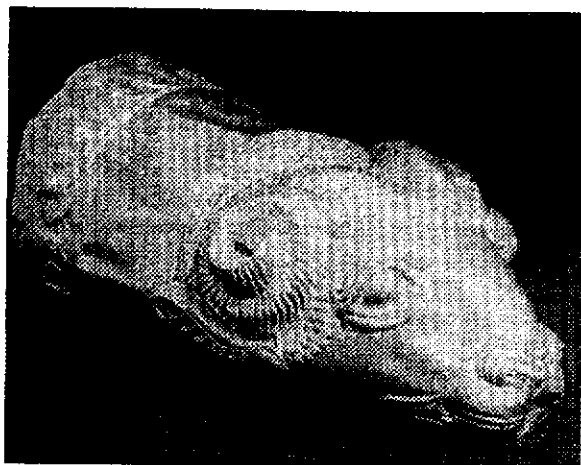
کتاب نامه:

۱) نفیسی نوشین دخت، ۱۳۸۰. موزه داری، تهران: سمت.

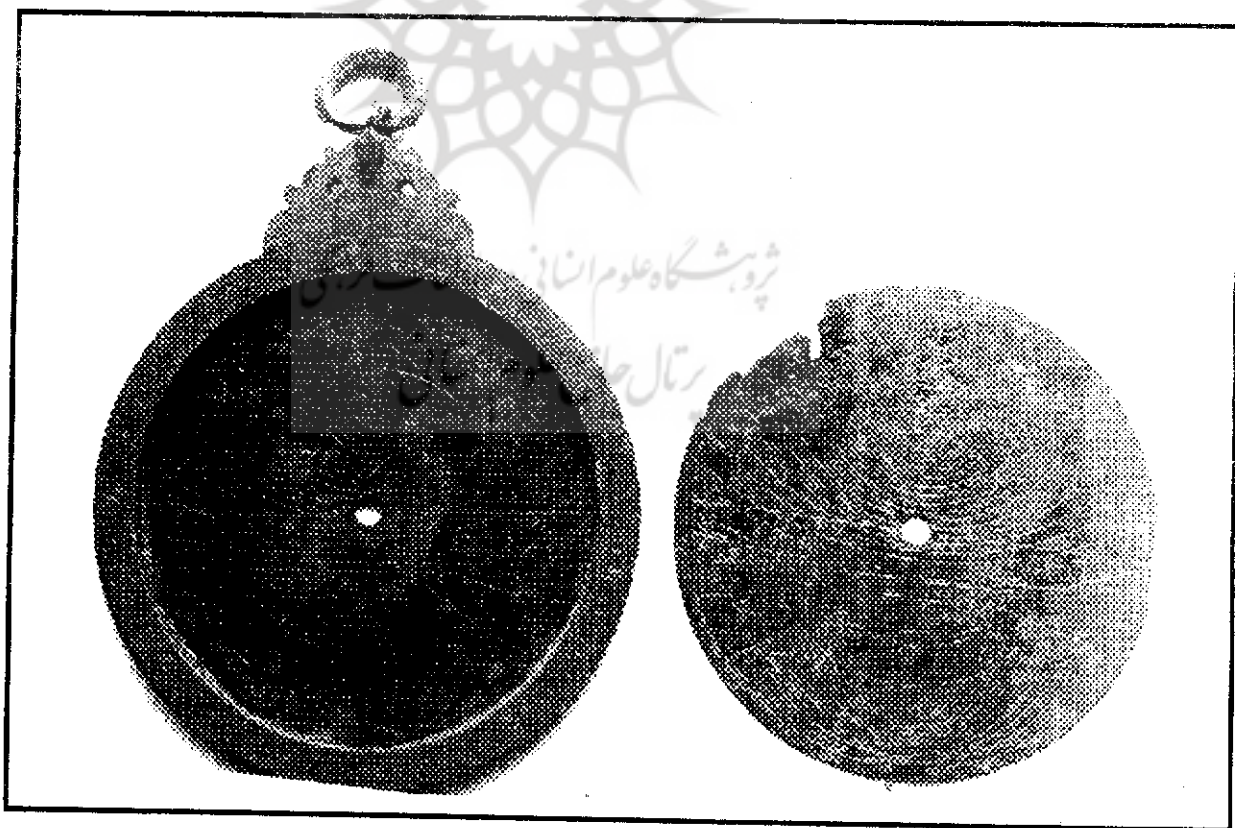
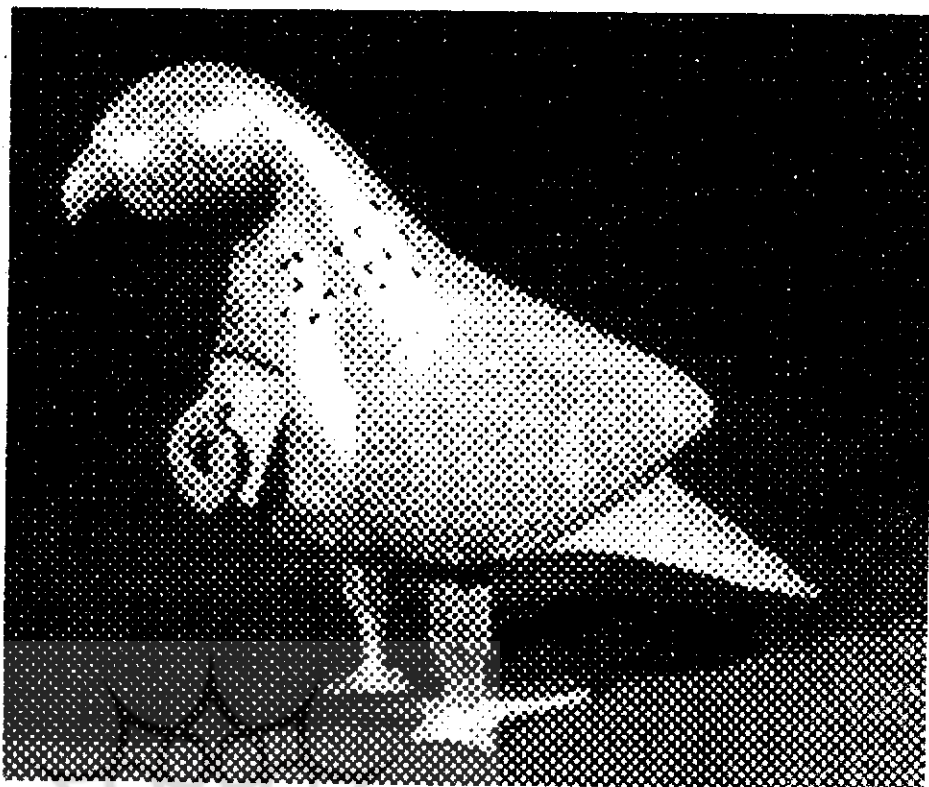
۲) کرباسی کلود، ۱۳۶۳. مجله موزه‌ها، شهر بور، شماره ۶.



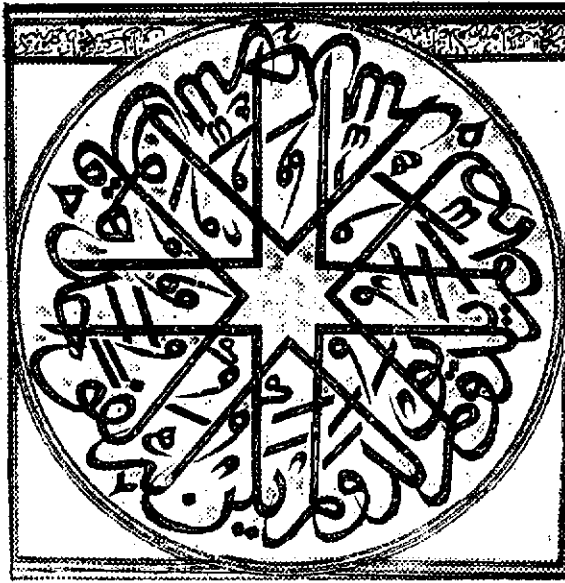
تصویر برخی از اشیاء موزه رضا عباسی



تصویر برخی از اشیاء موزه رضاعباسی



تصویر برخی از اشیاء موزه رضاعباسی



تصویر برخی از اشیاء موزه رضاعباسی



تصویر برخی از اشیاء موزه رضاعباسی