

دو فصلنامه علمی کاشان‌شناسی، بهار و تابستان ۱۴۰۳
دوره ۱۷، شماره ۱ (پیاپی ۳۲)، صفحات: ۱۶۳-۱۹۰
مقاله علمی پژوهشی

بررسی نقش موزه‌اقامتگاه‌ها در رونق گردشگری پایدار (مورد مطالعه: اقامتگاه بوم‌گردی و موزه عروسک و اسباب‌بازی کاشان)

عاطفه صدوقی*
ندا ترابی فارسائی**
مرضیه حکمت***
سبیده هما مؤذن جمشیدی****

چکیده

امروزه پایداری یکی از موضوعات مهم جهان است. در همین راستا شعار گردشگری در سال ۱۴۰۳ «گردشگری و سرمایه‌گذاری سبز» بوده است. موزه‌اقامتگاه‌ها و هتل‌موزه‌ها نقش بسزایی در تحقق این شعار و توسعه پایدار گردشگری دارند. این پژوهش دو هدف زیر را دنبال می‌کند: ۱. شناسایی نوع فعالیت‌های اقامتگاه بوم‌گردی و موزه عروسک و اسباب‌بازی کاشان که به پایداری ابعاد اقتصادی، اجتماعی و محیط‌زیستی منجر شده است؛ ۲. بررسی میزان رضایت گردشگران داخلی بازدیدکننده از موزه در خصوص فعالیت‌های پایدار این موزه‌اقامتگاه. برای رسیدن به اهداف فوق از روش کیفی- کمی استفاده شد. در مرحله اول، داده‌ها به کمک مصاحبه عمیق و رودرو جمع‌آوری شد. حجم نمونه ۵ نفر (۱ نفر مؤسس و پژوهشگر موزه، ۱ نفر مدیر موزه و ۳ نفر راهنمای موزه) بود. ملاک انتخاب این افراد فعالیت و سابقه کاری آن‌ها در حوزه موزه و در موزه‌اقامتگاه بوده است. نتایج تجزیه و تحلیل کیفی نشان می‌دهد که موزه‌اقامتگاه نقش بسزایی در کاهش اثرات منفی گردشگری در مقصد دارد و ۲۹ کد مفهومی باز برای بعد اجتماعی، ۲۲ کد مفهومی باز برای بعد فرهنگی، ۸ کد باز برای بعد اقتصادی و ۱۹ کد باز مفهومی برای بعد محیط‌زیستی شناسایی شد. در مرحله دوم براساس نتایج به‌دست آمده از مصاحبه‌ها، پرسشنامه‌ای به‌منظور بررسی میزان رضایت گردشگران بازدیدکننده از موزه در خصوص فعالیت‌های پایدار اقامتگاه بوم‌گردی و موزه عروسک و اسباب‌بازی کاشان، طراحی و در اختیار گردشگران قرار گرفت. نتایج تجزیه و تحلیل داده‌ها به کمک آزمون T تک‌نمونه نشان‌دهنده رضایت بالای آن‌ها بود.

کلیدواژه‌ها: توسعه پایدار، گردشگری پایدار، موزه‌اقامتگاه، موزه سبز، هتل موزه.

* دانشجوی کارشناسی ارشد مدیریت جهانگردی، دانشگاه هنر اصفهان، اصفهان، ایران / atefhsadoghy@yahoo.com

** دانشیار گروه موزه و گردشگری، دانشگاه هنر اصفهان، اصفهان، ایران، نویسنده مسئول / n.torabi@au.ac.ir

*** استادیار گروه موزه و گردشگری، دانشگاه هنر اصفهان، اصفهان، ایران / m.hekmat@au.ac.ir

**** استادیار گروه اقتصاد و کارآفرینی، دانشگاه هنر اصفهان، اصفهان، ایران / h.moazenjamshidi@au.ac.ir

تاریخ دریافت: ۱۴۰۲/۱۱/۳۰ تاریخ پذیرش: ۱۴۰۳/۰۳/۰۵



۱. مقدمه

با توجه به رشد سریع گردشگری در دهه‌های اخیر و اثرات مختلفی که این رشد در زمینه‌های مختلف زیست‌محیطی، فرهنگی و اجتماعی و... داشته است، ضرورت توجه به موضوع توسعه پایدار گردشگری هر روز پررنگ‌تر از قبل می‌شود. گردشگری پایدار گونه‌ای از گردشگری است که ضمن برطرف کردن نیازهای گردشگران و جامعه محلی و سایر ذی‌نفعان در حال حاضر، حفظ منابع برای آیندگان را نیز امری ضروری می‌داند (Butler, 1999: 7-25)، بنابراین توجه مسئولان و برنامه‌ریزان و سرمایه‌گذاران باید به این حوزه جلب شود و برنامه‌های آتی باید به توسعه پایدار توجه ویژه داشته باشند. در سال‌های اخیر، بازسازی بافت‌های قدیمی شهرها و تبدیل خانه‌های تاریخی به بوم‌گردی، کافه‌گالری، موزه و... گام مؤثری در راستای حرکت به سمت پایداری است؛ زیرا باعث حفظ ساختار و بافت بومی منطقه شده که متناسب با محیط و اقلیم بوده است (سبحانی حسینی و مهری تالارپشتی، ۱۳۹۵).

در راستای رونق توسعه پایدار، ایکوم^۱ شورای بین‌المللی موزه‌ها نیز تعریف جدیدی از موزه ارائه داده و در آن به مفهوم پایداری اشاره کرده است. براساس تعریف ایکوم در کنفرانس پراگ در سال ۲۰۲۲، موزه یک مؤسسه غیرانتفاعی و دائمی در خدمت جامعه است که به تحقیق، جمع‌آوری، نگهداری، تفسیر و نمایش میراث ملموس و ناملموس می‌پردازد. موزه‌هایی که برای عموم باز، در دسترس و فراگیرند، تنوع و پایداری را تقویت می‌کنند (Dolák, 2022: 1-97).

در سال‌های اخیر، ظهور موزه‌های جدید عامل مهمی در جهت رونق فرهنگی، اجتماعی و اقتصادی جوامع هستند؛ زیرا باعث توجه نسل جدید به فرهنگ گذشتگان، همچنین باعث یادآوری افتخارات تاریخی و پیشینه هنری و فرهنگی به مردم و پر کردن اوقات فراغت نسل جوان در حین آشنایی با این میراث می‌شوند. علاوه بر این موارد، برای جامعه بومی اشتغال و درآمدزایی ایجاد می‌کند که این امر می‌تواند از مواردی مثل مهاجرت افراد به شهرهای بزرگ جلوگیری کند. این امر به‌نوبه خود در مسیر حفظ توازن جمعیت و ایجاد پایداری، تأثیر بسزایی خواهد داشت.

یکی از شکل‌های پایدار و نوین موزه که در دهه اخیر ظهور پیدا کرده، هتل‌موزه‌ها و موزه‌اقامتگاه‌ها هستند (Göküz et al., 2022: 170-171; Zitzlsperger, 2016:11-20). این شکل از موزه‌ها باعث افزایش مدت بازدید و اقامت در مقصد می‌شوند که یکی از اصول توسعه پایدار گردشگری است. اقامتگاه بوم‌گردی موزه عروسک و اسباب‌بازی کاشان که قدمت آن به ۱۵۰ سال پیش بازمی‌گردد و متعلق به دوره قاجار است، نمونه‌ای از این شکل موزه‌هاست. این موزه‌اقامتگاه که در شهرستان کاشان استان اصفهان واقع شده است، در گذشته با نام خانه سهرابی در فهرست

آثار ملی به ثبت رسیده و در سال ۱۳۹۶ مرمت و بازسازی شده و به‌عنوان اولین موزه اقامتگاه بوم‌گردی، آماده میزبانی از گردشگران گردیده است. از آنجاکه در احداث این موزه اقامتگاه بوم‌گردی یک سری از اصول گردشگری پایدار و توسعه پایدار همچون بازسازی بافت قدیمی و تغییر کاربری، ارائه خدمات به کودکان و تأکید بر اصل «گردشگری برای همه» و معرفی و به نمایش گذاشتن اسباب‌بازی‌ها و عروسک‌های تاریخی ایران به‌عنوان بخشی از میراث فرهنگی کشور رعایت شده است، پژوهشگران را بر آن داشت که این مکان به‌عنوان مورد پژوهی انتخاب گردد. شایان ذکر است که تمرکز بر مطالعات موزه اقامتگاه‌ها نه تنها باعث تنوع در بازار گردشگری و فعالیت‌های موزه‌ها می‌گردد، بلکه گامی در راستای رسیدن به اهداف توسعه پایدار، افزایش مدت ماندگاری گردشگران در مقصد و حفظ میراث فرهنگی است. با در نظر گرفتن این مسئله و با توجه به اینکه هیچ‌یک از پژوهش‌های گذشته به بررسی موزه اقامتگاه‌ها و نقش آن‌ها در پایداری نپرداخته‌اند، پژوهش حاضر با مطالعه موزه اقامتگاه‌ها و ایجاد ارتباط بین مبحث پایداری و این شکل از موزه‌ها، هم به‌لحاظ موضوعی و هم به‌لحاظ مورد مطالعه دارای نوآوری است.

این پژوهش دو هدف اصلی را دنبال می‌کند که عبارت‌اند از: ۱. شناسایی نوع فعالیت‌های اقامتگاه بوم‌گردی و موزه عروسک و اسباب‌بازی کاشان که به پایداری ابعاد اقتصادی، اجتماعی و محیط‌زیستی منجر شده است؛ ۲. بررسی میزان رضایت گردشگران بازدیدکننده از موزه درخصوص فعالیت‌های پایدار اقامتگاه بوم‌گردی و موزه عروسک و اسباب‌بازی کاشان.

۲. مبانی نظری و پیشینه پژوهش

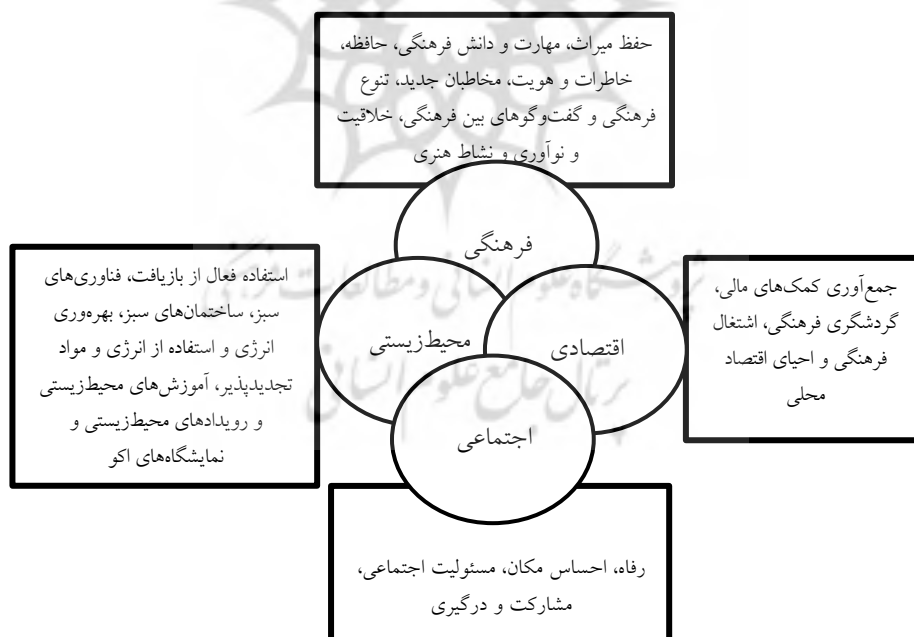
محسنی معتقد است که دیدگاه توسعه گردشگری پایدار، با استفاده از منابع موجود به‌گونه‌ای است که ضمن پاسخ دادن به نیازهای اقتصادی، اجتماعی، فرهنگی و ضوابط قانونی جامعه و انتظارات گردشگران، بتوان وحدت و یکپارچگی، هویت فرهنگی، سلامت محیط‌زیست، تعادل اقتصادی و رفاه مردم محلی را تأمین کند. گردشگری پایدار می‌خواهد تا روابط بین جامعه میزبان، گردشگران و مقصد را به‌درستی تنظیم کند؛ زیرا اگر این رابطه سازنده و پویا باشد، بحران‌ها و فشار بین این عناصر کاهش می‌یابد و آسیب‌های اجتماعی و فرهنگی و محیطی به حداقل می‌رسد و در پی آن هم به رشد اقتصادی مقصد کمک می‌شود و هم رضایت گردشگران فراهم می‌گردد (محسنی، ۱۳۸۸: ۴). امروزه مفهوم پایداری به‌طور فزاینده‌ای توسط دانشگاهیان حوزه موزه، که یکی از مهم‌ترین جاذبه‌های مقاصد گردشگری هستند، مورد استفاده قرار می‌گیرد. در سال‌های اخیر، ایکوم

(شورای بین‌المللی موزه‌ها) توجه ویژه‌ای به توسعه پایداری به‌عنوان یکی از اولویت‌های خود داشت و کارگروهی در سال ۲۰۱۸ با مأموریت اینکه چگونه می‌توان اهداف توسعه پایداری را در موزه‌ها دنبال کرد، تأسیس شد (Brown, 2019: 1-13). همان‌گونه که پیش‌تر نیز ذکر شد، در کنفرانس پراگ در سال ۲۰۲۲، فعالیت‌هایی همچون در دسترس بودن، تنوع و پایداری به تعریف موزه‌ها اضافه گردید (Dolák, 2022: 1-97). پایداری در موزه‌ها، مانند توسعه پایداری، بر سه اصل تأکید دارد که شامل ابعاد زیست‌محیطی، اجتماعی- فرهنگی و اقتصادی است. براساس تعریف ایکوم (۲۰۱۱) پایداری در موزه‌ها فرایند پویایی است که به نیازهای جامعه مبتنی بر شناخت و حفظ میراث‌های ملموس و ناملموس پاسخ می‌دهد. شایان ذکر است که موزه‌ها مؤسسات آموزشی و جامعه‌محورند. برخی از پژوهشگران بیان داشتند که موزه‌ها از طریق ارائه خدمات آموزشی و یادگیری نقش مهمی در توسعه پایداری بازی می‌کنند (Ambrose & Paine, 2006: 13-14). فعالیت‌هایی مانند آموزش، سرگرمی، تعامل با کارکنان موزه و فناوری می‌تواند باعث افزایش رضایت بازدیدکنندگان، کسب تجربه و ایجاد آینده‌ای پایدار برای موزه‌ها شوند (Alcaraz et al., 2009: 219-225). شیوه‌های آموزشی می‌توانند از اصول پایداری در موزه‌ها پیروی کنند (Kristinsdóttir, 2017: 424-439). به‌علاوه برخی پژوهشگران معتقدند که محصولاتی که در فروشگاه‌های موزه فروخته می‌شوند، سهم خود را در پایداری نشان می‌دهند؛ زیرا ابزارهای آموزشی هستند و مجموعه‌ها و فرهنگ را گسترش می‌دهند (Albuquerque & Delgado, 2015: 6414-6420). دو مؤلفه کلیدی پایداری در موزه‌ها عبارت‌اند از کمک به رفاه و توسعه اقتصاد محلی (Brown, 2019: 1-13).

بررسی ادبیات و پیشینه پژوهش بیانگر این است که تنها مدل نظری ارائه‌شده در حوزه موزه و پایداری، مدل پاپ و برزا^۲ است که در آن چهار ستون پایداری موزه تعیین شده و در ادامه در شکل ۱ ارائه شده است. براساس این الگو ستون‌های پایداری موزه‌ها قابل تفکیک به چهار بعد فرهنگی، اقتصادی، زیست‌محیطی و اجتماعی هستند. بعد فرهنگی شامل حفظ میراث، مهارت و دانش فرهنگی، حافظه، خاطرات و هویت، مخاطبان جدید، تنوع فرهنگی و گفت‌وگوهای بین فرهنگی، خلاقیت و نوآوری و نشاط هنری است. جمع‌آوری کمک‌های مالی، گردشگری فرهنگی، اشتغال فرهنگی و احیای اقتصاد محلی در بعد اقتصادی دسته‌بندی شده‌اند. بعد اجتماعی براساس این مدل، دربرگیرنده مؤلفه‌هایی مانند رفاه، احساس مکان، مسئولیت اجتماعی، مشارکت و درگیری در فعالیت‌های موزه بوده و درنهایت، استفاده فعال از بازیافت، فناوری‌های سبز، ساختمان‌های سبز و معماری پایدار، بهره‌وری انرژی و استفاده از انرژی‌های تجدیدپذیر، آموزش‌های زیست‌محیطی و

رویدادهای زیست‌محیطی و نمایشگاه‌های اکو به‌عنوان بعد محیط طبیعی تعریف می‌شوند (Pop & Borza, 2016:101).

برخی از پژوهشگران معتقدند که موزه‌های سبز مطابق با اصول پایداری عمل می‌کنند و به‌عنوان نهادهای عمومی با الگوهای جامعه‌محور می‌توانند نقش مهمی در توسعه مفهوم پایداری ایفا کنند (Brophy & Wylie, 2013: 1). در کتاب *موزه سبز: آغازی برای تمرین زیست‌محیطی*، درباره اینکه چگونه یک ساختمان و فعالیت، سبز می‌شود گفته شده است: آن دسته از سیستم‌هایی که کارایی منابع بالاتری دارند و محیط سالم‌تری ایجاد می‌کنند و به‌دنبال کاهش اثرات منفی زیست‌محیطی و افزایش بازده محیطی هستند، سبز می‌شوند. در واقع محیط‌هایی سبز به شمار می‌روند که برای کار و یادگیری سالم هستند، تهویه مطبوعی دارند و از نور طبیعی استفاده می‌کنند، فضای ارگونومیک دارند و استفاده از منابع انرژی، آب، کاغذ و مواد مصرفی را کاهش می‌دهند، مدیریت جریان مصرف دارند و از فرهنگ بازیافت حمایت می‌کنند، از مواد و فناوری‌های سبز بهره می‌گیرند و به‌دنبال کاهش هزینه‌های رفت‌وآمد هستند، از اقتصادهای محلی حمایت می‌کنند و درکل، سیاست‌های پایداری را به کار می‌گیرند (Ibid: 4-6).



شکل ۱: ستون‌های پایداری در موزه‌ها (Pop & Borza, 2016: 101)

سبحانی حسینی و مهری تالارپشتی (۱۳۹۵) در مقاله‌ای با عنوان «معماری پایدار در موزه» اشاره می‌کنند که موزه مکان ماندگاری آثار و ابنیه باستانی و میراث فرهنگی هر ملت برای آیندگان است. همچنین به‌منابۀ آینه‌ای برای پیشرفت و توسعه پایدار و ارتقای سطح فکری و علمی آن جامعه نیز عمل می‌کند. در این تحقیق برای ساخت موزه‌های پایدار الگوهای طراحی معماری موزه تبیین و مورد هدف قرار داده شده است.

امروزه «هتل موزه» و «موزه‌اقامتگاه» مفاهیم جدیدی هستند که در راستای پایداری در موزه‌ها، در علم موزه‌داری ظهور یافته‌اند. تعداد محدودی از هتل‌ها بعد از سال ۱۹۹۰ شروع به نام‌گذاری خود با عنوان «هتل موزه» کرده‌اند. نبود تعریف رسمی از «هتل موزه» باعث شده است که بسیاری از هتل‌ها با ویژگی‌های مختلف این عنوان را برای خود انتخاب کنند. براساس بررسی‌های صورت‌گرفته در سایت رسمی وزارت فرهنگ و ارشاد ترکیه، از طریق جست‌وجوی هتل‌هایی که نام موزه را دارا بودند و بررسی امکانات اقامتی هتل‌هایی که خود را با عنوان «هتل موزه» معرفی می‌کردند، مشخص شده است که «هتل موزه»‌ها را می‌توان به سه گروه اصلی مختلف در ترکیه تقسیم کرد: ۱. هتل‌هایی که مجموعه‌های بسیار ارزشمند منقول و غیرمنقول با ارزش باستان‌شناسی و تاریخی ثبت‌شده را در معرض بازدید عموم و یا اقامت‌کنندگان هتل قرار می‌دهند؛ ۲. هتل‌هایی که مجموعه خصوصی، آثاری منقول با ارزش باستان‌شناسی و تاریخی صاحبانشان در آن‌ها، در معرض دید مهمان‌ها قرار داده شده است؛ ۳. موزه‌هایی که دارای ساختمان با ارزش تاریخی هستند و یا شاهد رویدادهای تاریخی مهمی بوده‌اند. در واقع «هتل موزه»‌ها، موزه‌های زنده‌ای هستند که امکان مشارکت میراث فرهنگی و یا آثار قوم‌نگاری با تجربیات اخیر را در زندگی شهری معاصر فراهم می‌کند و به مهمان‌ها اجازه می‌دهد با این فضا درآمیخته شوند (Göküz et al., 2022: 170-171). برخی از پژوهشگران معتقدند که هتل موزه‌ها امکان اقامت در موزه و بازدید شبانه را برای گردشگران فراهم می‌کنند؛ فعالیت آن‌ها در کشورهایی مانند ترکیه، نیوزلند^۴ و چین نشان‌دهنده آن است که هتل موزه‌ها نه تنها به‌عنوان نشانه‌های فرهنگی در منطقه عمل می‌کنند، بلکه به اقتصاد گردشگری نیز کمک می‌کنند و ادغام فرهنگ و گردشگری را در طول شب در منطقه ترویج می‌دهند (Huang & Wei, 2024: 1-18).

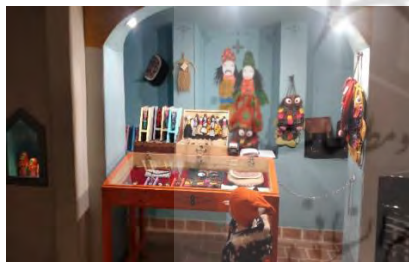
بر این اساس، اقامتگاه بوم‌گردی و موزه عروسک و اسباب‌بازی کاشان که مورد مطالعه پژوهش حاضر است، می‌تواند با در داشتن ویژگی‌های گروه دوم و سوم از انواع هتل موزه‌ها، به‌عنوان

یکی از این موزه اقامتگاه‌ها در نظر گرفته شود. در این پژوهش مصادیق چهار بعد یا ستون پایداری موزه‌ها که در مدل پاپ و بورزا (۲۰۱۶) به آن‌ها اشاره شده است، بررسی می‌شود.

۳. معرفی محدوده مورد مطالعه: اقامتگاه بوم‌گردی و موزه عروسک و اسباب‌بازی

کاشان

اقامتگاه بوم‌گردی موزه عروسک و اسباب‌بازی در شهرستان کاشان، استان اصفهان واقع شده است که قدمت آن به ۱۵۰ سال پیش بازمی‌گردد و متعلق به دوره قاجار است. این موزه در گذشته با نام خانه سهرابی در فهرست آثار ملی به ثبت رسیده که در سال ۱۳۹۶ مرمت و بازسازی شد و به‌عنوان اقامتگاه بوم‌گردی آماده میزبانی از گردشگران گردید. در بخش موزه، اسباب‌بازی‌ها و عروسک‌های خیمه‌شب‌بازی از زمان قاجار نگهداری می‌شوند و مهمانانی که به این اقامتگاه می‌آیند، می‌توانند از این موزه نیز بازدید کنند. اتاق‌های این بوم‌گردی به‌صورت کاملاً سنتی تزئین شده‌اند و حس زندگی به سبک سنتی را به‌خوبی القا می‌کنند. در این موزه، کودکان با عروسک‌های بخش‌های مختلف ایران و داستان‌های عروسک‌ها آشنا می‌شوند؛ مانند عروسک‌های اعلا و رعنا (عقدای یزد)، عروسک‌های باران، عروسک‌های عنبر و قمبر (نهایند همدان) و... همچنین بعضی از عروسک‌های سایر ملل مانند فرانسه، روسیه، هندوستان و پرتغال نیز در این موزه به نمایش گذاشته شده است. راهنمایان موزه با اجرای آیین‌های نمایشی تلاش دارند که این میراث ناملموس را به نسل آتی ارائه دهند و آن را حفظ کنند (شکل ۲).



شکل ۲: مجموعه‌ای از فعالیت‌های اقامتگاه بوم‌گردی و موزه عروسک و اسباب‌بازی کاشان

(عکس از: پژوهشگران)



۴. روش تحقیق

پژوهش حاضر به دلیل اینکه به بررسی و تحلیل نقش موزه‌اقامتگاه‌ها در رونق گردشگری پایدار می‌پردازد، از نظر هدف کاربردی است و نتایج حاصل از این پژوهش می‌تواند در توسعه گردشگری پایدار کمک‌کننده باشد. پژوهش از نظر روش آمیخته (کیفی (مطالعه موردی) - کمی) است. از آنجاکه هیچ‌کس بهتر از افرادی که در موزه مشغول به کارند، از فعالیت‌های در حال انجام در موزه مطلع نیستند، نمونه‌گیری در این مطالعه به روش هدفمند بوده و در مرحله اول به بررسی نظرات مؤسس، مدیر، کارمندان و راهنمایان با سابقه موزه عروسک و اسباب‌بازی کاشان پرداخته شده است. به این منظور، مصاحبه عمیق و رودررو پس از تعیین روایی ($CVR=1$) با ۵ نفر (۱ نفر مؤسس و پژوهشگر موزه، ۱ نفر مدیر موزه و ۳ نفر راهنمای موزه) انجام گرفت. ملاک انتخاب این افراد فعالیت و سابقه کاری آن‌ها در حوزه موزه و در موزه‌اقامتگاه بوده است. مصاحبه شامل ۱۹ سؤال نیمه‌ساختاریافته‌ای بود که در راستای شناسایی نوع فعالیت‌های اقامتگاه بوم‌گردی و موزه عروسک و اسباب‌بازی کاشان که به ابعاد پایداری (شامل بعد اجتماعی، فرهنگی، اقتصادی و محیط‌زیستی) و همچنین کاهش اثرات منفی گردشگری در مقصد منجر شده، صورت گرفته است. پس از بررسی هر مصاحبه کدهای باز مفهومی استخراج شد و فرایند مصاحبه‌ها تا مرحله اشباع نظری ادامه یافت (نمونه‌ای از کدگذاری مصاحبه‌ها در پاسخ به یکی از سؤالات پژوهش در جدول ۱ ارائه شده است). در مرحله بعد، براساس رابطه ایجادشده بین مضامین فرعی، مضامین اصلی شکل گرفتند. شایان ذکر است که در ضمن انجام مصاحبه به منظور ارزیابی مصادیق، بسیاری از فعالیت‌های انجام گرفته، مورد مشاهده پژوهشگران قرار گرفت.

در مرحله بعد، برای طراحی پرسش‌نامه (۱۵ سؤال جدول ۴)، از میان پاسخ‌های منتج شده از فرم‌های مصاحبه به آن دسته سؤالاتی که گردشگر با آن درگیر است و تعامل دارد، بسنده شد. بررسی میزان رضایت گردشگران داخلی، که مهمان اقامتی خانه و موزه عروسک و اسباب‌بازی کاشان بوده‌اند، از فعالیت‌های پایدار این مکان (متغیرهای مورد بررسی در جدول ۴ ذکر شده است)، به وسیله پرسش‌نامه بسته صورت گرفته است. روش نمونه‌گیری از گردشگران در این مرحله، روش نمونه‌گیری در دسترس بوده است. حجم نمونه نیز براساس جدول مورگان و آمار و اطلاعات موجود در مورد تعداد مهمانان اقامتگاه در بازه زمانی مشابه برآورد شده است. براساس آمار سال‌های گذشته، به‌طور میانگین جامعه آماری که در بازه زمانی نیمه اردیبهشت تا نیمه خردادماه ۱۴۰۲ مهمان اقامتگاه بوده‌اند، ۲۵۰ نفر بوده است. بنابراین براساس جدول مورگان حداقل حجم نمونه ۱۴۸ نفر است. بر این اساس، ۱۴۸ گردشگر مهمان اقامتگاه (حداقل حجم نمونه با توجه

به جدول مورگان) به سؤالات پرسش‌نامه پاسخ داده‌اند. به منظور تعیین پایایی پرسش‌نامه، ضریب آماری آلفای کرونباخ برابر با ۰/۸۶ محاسبه شد و این نشان از پایایی بالای پرسش‌نامه است. از آنجاکه بسیاری از پژوهشگران بر کاربرد آزمون T تک‌نمونه به‌عنوان یکی از معتبرترین آزمون‌ها به منظور بررسی رضایت و گرایش گردشگران تأکید دارند (مؤمنی و فعال قیومی، ۱۳۸۹؛ Torabi Farsani et al., 2016: 250-262؛ Torabi Farsani et al., 2019: 681-688)، به منظور تجزیه و تحلیل پرسش‌نامه‌های جمع‌آوری شده از آزمون T تک‌نمونه استفاده شده است و پس از جمع‌آوری داده‌ها، از طریق نرم‌افزار SPSS تجزیه و تحلیل انجام گرفت.

جدول ۱: نمونه کدگذاری اولیه بخشی از متن مصاحبه شماره ۱ در ارتباط با سؤال سوم پژوهش (کدام ویژگی‌های موزه به صرفه‌جویی در مصرف انرژی کمک کرده است؟) (نویسندگان، ۱۴۰۲)

کدهای مفهومی	متن مصاحبه شماره ۱
- داشتن فرهنگ صرفه‌جویی در مصرف انرژی مثل خاموش کردن لامپ‌های اضافه و... - کاهش مصرف انرژی به‌خاطر معماری بومی و اقلیمی	یک بخشی از این شاید در فرهنگ صرفه‌جویی در ما بوده است. حواسمان بوده لامپ اضافی روشن نباشد. کولرها وقتی مهمان نیست خاموش باشد و... همچنین موزه در زیر زمین واقع شده که به‌خاطر معماری سستی، خنک‌تر است و اگر در زیر زمین نبود با توجه به هوای گرم کاشان در تابستان انرژی زیادی مصرف می‌شد.
- ایجاد سایه‌بان در حیاط برای داشتن سایه در تابستان‌ها	در حیاط هم سایه‌بان، برای تابستان‌ها داریم تا با ایجاد فضای سایه پذیرای مهمان‌ها باشیم.
- صرفه‌جویی در مصرف پلاستیک با ریختن آب در پارچ به‌جای مصرف آب‌معدنی	همچنین با توجه به منابعی که داشتیم و وقت و حوصله یاری کرده، یک سری اقدامات انجام دادیم؛ مثلاً سعی شده در کاغذ و پلاستیک صرفه‌جویی کنیم. ما به مسافران آب‌معدنی نمی‌دادیم بلکه آب را در پارچ می‌ریختیم تا قوطی پلاستیکی تولید نشود. کاغذبازی‌های پذیرش را کاهش دادیم و از کامپیوتر و گوشی و تبلت استفاده کردیم.
- استفاده از گوشی و تبلت و کامپیوتر برای کاهش مصرف کاغذ	در اوج گرمای تابستان کاشان مثلاً مرداد که بازدید و اقامت به حداقل ممکنش می‌رسد، گاه به‌مدت دو تا سه هفته موزه تعطیل می‌شود. به نظر من سیاست‌گذاری این‌گونه باعث می‌شود مصرف انرژی به نسبت عایدی موزه در اولویت قرار بگیرد.
- استفاده از پرده‌های سفید برای کاهش جذب انرژی در اتاق‌های موزه اقامتگاه	در اتاق‌های اقامتگاه موزه از پرده‌های سفید استفاده شده که انرژی گرما را جذب نکنند.
- تولید و فروش عروسک‌های متحرکی که از هیچ انرژی به غیر از نیروی دست بهره نمی‌برند.	همچنین عروسک علی و رجه هم یک عروسک متحرک است درحالی‌که از هیچ نوع انرژی به غیر از نیروی دست بهره نمی‌برد. این هم به نظر من در جای خودش ارزشمند است و باعث صرفه‌جویی در انرژی می‌شود.



۵. یافته‌ها

هدف اول این پژوهش، شناسایی نوع فعالیت‌های اقامتگاه بوم‌گردی و موزه عروسک و اسباب‌بازی کاشان است که به پایداری ابعاد اقتصادی، اجتماعی و محیط‌زیستی منجر شده است. در راستای رسیدن به این هدف از روش کیفی (مطالعه موردی) استفاده شد. از آنجاکه هیچ‌کس بهتر از افرادی که در موزه مشغول به کارند از فعالیت‌های انجام‌گرفته در آن اطلاعات کافی ندارند، با روش نمونه‌گیری هدفمند، مصاحبه عمیق و رودررو با مدیر، مؤسس و کارمندان و راهنمایان موزه اقامتگاه انجام شد و برای تجزیه و تحلیل داده از روش کدگذاری باز و بسته استفاده گردید. طی فرایند کدگذاری باز ۷۸ کد مفهومی شناسایی شد، که نشان‌دهنده نقش فعال این موزه اقامتگاه در مبحث گردشگری پایدار است. سپس در مرحله کدگذاری محوری به منظور شناسایی فعالیت‌های موزه اقامتگاه عروسک و اسباب‌بازی کاشان که به پایداری این موزه منجر شده است، کدهای باز بر مبنای مدل پوپ و بورزا (۲۰۱۶) در چهار دسته اجتماعی، فرهنگی، اقتصادی و محیط‌زیستی دسته‌بندی شده‌اند (جدول ۲).

جدول ۲: فعالیت‌های اقامتگاه بوم‌گردی و موزه عروسک و اسباب‌بازی کاشان که به پایداری ابعاد اقتصادی، اجتماعی و محیط‌زیستی منجر شده است (برگرفته از تجزیه و تحلیل کیفی)

مضمین اصلی	مضمین فرعی	ارتباط نوع اقدامات موزه با ابعاد پایداری در مدل پاپ و بورزا (۲۰۱۶)
اجتماعی	آموزش کلمات فارسی به گردشگران خارجی و شنیدن و یادگیری لهجه کاشانی.	مشارکت و درگیری
	خوانش لالایی‌ها و آوازهای نوستالژیک توسط فرد بومی برای مهمان‌ها.	احساس مکان، مشارکت و درگیری
	احیای حس نوستالژی و تعلق خاطر به عروسک‌ها و زنده کردن کودک درون.	احساس مکان
	برگزاری کارگاه ساخت عروسک.	مشارکت و درگیری
	ایجاد یک فضای تعاملی و مفرح برای کودکان در کنار خانواده‌هایشان.	مشارکت و درگیری
	یادآوری و ترغیب بازدیدکننده‌ها به خواندن افسانه‌های قدیمی ایرانی مانند گیلگمش، به کمک دیوارنگاره.	احساس مکان
	استفاده از نیروهای بومی در بخش‌های پذیرش، راهنمایان موزه، خانه‌دارها و راننده و...	مسئولیت اجتماعی



بررسی نقش موزه اقامتگاهها در رونق گردشگری پایدار...، عاطفه صدوقی و همکاران

10.22052/KASHAN.2024.254443.1102

مضمین اصلی	ارتباط نوع اقدامات موزه با ابعاد پایداری در مدل پاپ و بورزا (۲۰۱۶)	مضمین فرعی
	مشارکت و درگیری	روایت محور بودن و تعامل دوسویه با بازدیدکننده.
	احساس مکان، مسئولیت اجتماعی، مشارکت و درگیری	ترغیب مسافران و بازدیدکننده‌های موزه به دیدن کارگاه شعربافی و تولید گلاب، به منظور رونق این دست از فعالیت‌ها در کاشان.
	مسئولیت اجتماعی، مشارکت و درگیری	همکاری و مشورت با فعالان در حوزه کودک مثل مؤسسه پژوهشی کودکان دنیا و...
	مسئولیت اجتماعی، مشارکت و درگیری	برگزاری رویدادهای مشترک با کمک افراد یا مؤسسات برای قصه گویی و...
	مسئولیت اجتماعی، مشارکت و درگیری	اختصاص دادن فضای موزه به افراد یا مؤسسات برای ارائه فعالیت‌هایشان
	احساس مکان، مشارکت و درگیری	جشن و دوره‌می به مناسبت ایام گلاب‌گیری در کاشان.
	احساس مکان، مسئولیت اجتماعی، مشارکت و درگیری	ارتباط و دعوت از هنرمندان به منظور اقامت هنری (آرت رزیدنسی). یک اقامت کوتاه‌مدت برای هنرمندان است که به آنان فرصت می‌دهد در محیطی جدید و خلاق به آفرینش آثار هنری خود اقدام ورزند.
	مسئولیت اجتماعی، مشارکت و درگیری	برگزاری کارگاه آموزش مربی راجع به آیین یلدا برای یاد دادن آداب و رسوم و... این روز.
	احساس مکان، مسئولیت اجتماعی، مشارکت و درگیری	برگزاری کارگاه‌های کار عملی مثل پخت نان و یا صحبت از گویش‌های خاص و قدیمی به بهانه روز زبان مادری برای کودکان.
	رفاه، مسئولیت اجتماعی، مشارکت و درگیری	تربیت و آموزش خیمه‌شب‌بازی به نمایشگران این نمایش.
	رفاه، مسئولیت اجتماعی، مشارکت و درگیری	آموزش و تربیت راهنمایان موزه برای انتقال مناسب مطالب عروسک‌ها به مخاطبان.
	رفاه، مسئولیت اجتماعی، مشارکت و درگیری	برگزاری کارگاه‌های مهارت‌های دست‌ورزی با کودکان.
	احساس مکان	برگزاری نمایش خیمه‌شب‌بازی بنا به مناسب‌هایی مثل نوروز و... در موزه.
	رفاه، احساس مکان	ایجاد یک فضای صمیمی برای راحت‌تر بودن هرچه بیشتر مسافران.
	رفاه	مهیا بودن یک پذیرایی مختصر مثل چایی و... برای مسافران.



مضمین اصلی	مضمین فرعی	ارتباط نوع اقدامات موزه با ابعاد پایداری در مدل پاپ و بورزا (۲۰۱۶)
مضمین اصلی	گپ‌وگفت و انتقال متقابل تجربیات با مسافران.	مشارکت و درگیری
	سادگی و صمیمیت در فضا و معماری این مکان به گونه‌ای که فضا بیشتر شبیه خانه است تا هتل.	احساس مکان
	ایجاد حس مکان منطبق با فضایی که در آن قرار می‌گیرند مثل زیرزمین.	احساس مکان
	هم‌پوشانی مکان با محتوای به نمایش گذاشته‌شده؛ مثلاً در قسمت دست‌کند زیرزمین موزه، اشیای باستانی قرار داده شده‌اند.	احساس مکان
	سعی در حضور جامعه محلی در رویدادهای موزه در کنار مسافرانی که از نواحی مختلف مهمان بوده‌اند.	مسئولیت اجتماعی، مشارکت و درگیری
	نمایش ویتترین‌های سیار اجرای نمایش خیمه‌شب‌بازی و کارگاه‌های ساخت عروسک و اسباب‌بازی توسط موزه سیار.	مشارکت و درگیری، مسئولیت اجتماعی
	برپایی نشست «ضرورت پرداختن به عروسک‌ها» در یکی از شهرهایی که موزه سیار به آن سر زده است.	مسئولیت اجتماعی، مشارکت و درگیری
فرهنگی	احیا و بازسازی یک خانه قدیمی با معماری بومی و تبدیل آن به موزه.	حفظ میراث، مهارت و دانش فرهنگی، حافظه، خاطرات و هویت
	محل موزه‌اقامتگاه ثبت ملی شده است.	حفظ میراث، خاطرات و هویت
	جمع‌آوری و خریداری و حفاظت از عروسک‌های ایرانی و تلاش برای مستندسازی و عکاسی از آن‌ها.	حفظ میراث، مهارت و دانش فرهنگی، حافظه، خاطرات و هویت
	حفظ و مرمت نمونه‌ای از قدیمی‌ترین عروسک‌های خیمه‌شب‌بازی در ایران.	حفظ میراث، مهارت و دانش فرهنگی، حافظه، خاطرات و هویت
	حفظ میراث ناملموس مهمان‌نوازی ایرانی با خوشامدگویی همراه با شربت سنتی و بدرقه با ریختن آب پشت مسافر و...	حفظ میراث، مهارت و دانش فرهنگی، حافظه، خاطرات و هویت
	سرو غذاهای سنتی بومی مثل گوشت لوییا که ثبت ملی شده است.	حفظ میراث، مهارت و دانش فرهنگی، حافظه، خاطرات و هویت
	حفظ و احیای لالایی‌ها و قصه‌ها با سعی در تبدیل آن‌ها به کتاب جدید	حفظ میراث، مهارت و دانش فرهنگی، خاطرات و هویت، مخاطبان جدید
	مستندسازی و نمایش داستان‌های پشت هر عروسک و انتقال آن به مخاطب	حفظ میراث، مهارت و دانش فرهنگی، خاطرات و هویت، مخاطبان جدید

مضمین اصلی	ارتباط نوع اقدامات موزه با ابعاد پایداری در مدل پاپ و بورزا (۲۰۱۶)	مضمین فرعی
	حفظ میراث، مهارت و دانش فرهنگی، حافظه، خاطرات و هویت، مخاطبان جدید، خلاقیت و نوآوری و نشاط	رونق دادن دوباره به نمایش های قدیمی ایرانی مانند الاغ سواری، نمایش مبارک و پهلوان کچل و... مطابق با فهم کودک.
	مهارت و دانش فرهنگی، حافظه، خاطرات و هویت	تقدیر از پیش کسوتان آیین های نمایشی و نمایش های کودکانه و ایجاد حس غرور و هویت در آنها.
	خلاقیت و نوآوری و نشاط	به کارگیری معماری خلاقانه در طراحی فضا.
	حفظ میراث، مهارت و دانش فرهنگی، حافظه، خاطرات و هویت، مخاطبان جدید، خلاقیت و نوآوری و نشاط	احیا و ساخت یک مدل عروسک قدیمی و ارائه آن به مخاطب برای خرید سوغاتی.
	حفظ میراث، مهارت و دانش فرهنگی، حافظه، خاطرات و هویت، مخاطبان جدید،	برگزاری رویدادهای ایرانی مانند چله کوچک و یلدا و نوروز و... همراه با شعر و نمایش و انتقال نمادها و مفاهیم به کودکان.
	مخاطبان جدید، خلاقیت و نوآوری و نشاط	اشتراک گذاری فعالیت هایی که در موزه شکل می گیرد داخل پیج اینستاگرام و... برای جذب مخاطب بیشتر.
	خاطرات و هویت، خلاقیت و نوآوری و نشاط	استفاده از روش های سنتی ارتباط کودکان با همدیگر به صورت چهره به چهره و صدابه صدا.
	مهارت و دانش فرهنگی، خاطرات و هویت، مخاطبان جدید، خلاقیت و نوآوری و نشاط	سعی در احیای روش های درحال فراموشی کار با کودکان مثل شعر خواندن و تجربه چیزها با دست و چشم.
	مخاطبان جدید، خلاقیت و نوآوری و نشاط	استفاده از ابزارهایی مثل ویدئو پروژکتور و گوشی و اینترنت بنا به ضرورت مثلاً در ایام کرونا برای برگزاری بازدید آنلاین موزه و یا نمایش خیمه شب بازی به صورت آنلاین.
	حفظ میراث، مخاطبان جدید، خلاقیت و نوآوری و نشاط	برگزاری تور آنلاین گلاب گیری و... در ایام کرونا برای مدرسه ای از تهران.
	حفظ میراث، مخاطبان جدید، خلاقیت و نوآوری و نشاط	ایجاد موزه سیار برای اینکه کودکان بیشتری بتوانند از یک سری فعالیت های موزه بهره ببرند.
	حفظ میراث، مخاطبان جدید، خلاقیت و نوآوری و نشاط	سفر موزه سیار به مناطق عشایری و روستایی و شهری مختلف.
	حفظ میراث، مخاطبان جدید	ارتباط گرفتن با جامعه محلی (جدید) در سفرهای موزه سیار شکل می گیرد.

مضمین اصلی	مضمین فرعی	ارتباط نوع اقدامات موزه با ابعاد پایداری در مدل پاپ و بورزا (۲۰۱۶)
اقتصادی	آشنا شدن با فرهنگ بومی مناطق و شنیده شدن داستان‌ها و لالایی‌های این مردم و کمک به حفظ و احیای آن‌ها در سفرهای موزه سیار.	حفظ میراث، مهارت و دانش فرهنگی، حافظه، خاطرات و هویت، مخاطبان جدید، تنوع فرهنگی و گفتگوهای بین فرهنگی، خلاقیت و نوآوری و نشاط
	استفاده از نیروهای بومی در بخش‌های پذیرش، راهنمایان موزه، خانه‌دارها و راننده و...	اشتغال فرهنگی و احیای اقتصاد محلی
	طراحی رویدادها و استفاده از روش بازاریابی برای حضور بیشتر مخاطب.	اشتغال فرهنگی و احیای اقتصاد محلی
	کمک به رونق اقتصاد محلی هم به صورت مستقیم و هم غیرمستقیم.	احیای اقتصاد محلی
	شغل‌های فرهنگی مثل راهنمایان موزه، خیمه شب‌باز، سازندگان عروسک‌ها.	اشتغال فرهنگی
	تربیت نمایشگر و قصه‌گو.	اشتغال فرهنگی
	دعوت از فعالان فضای مجازی در حوزه کاری موزه، به هدف بازاریابی در فصول کم بازدید.	احیای اقتصاد محلی
	طراحی پکیج گردشگری شامل اقامت، بازدید از موزه و تور شهرگردی و... با قیمت مناسب‌تر.	احیای اقتصاد محلی
پیشنهاد اقامت با نرخ خوب برای مدت طولانی‌تر برای کسانی که درگیر کار و پروژه‌های هستند و یا به دنبال تنوع‌اند.	احیای اقتصاد محلی	
محیط‌زیستی	کاشت گل و سبزه به مناسبت روز درخت‌کاری در موزه.	ساختمان‌های سبز، آموزش‌های محیط‌زیستی و رویدادهای محیط‌زیستی
	استفاده از گل و گیاهان مقاوم و متناسب با آب‌وهوای خشک کاشان برای تزئین موزه‌اقامتگاه.	ساختمان‌های سبز، بهره‌وری انرژی و
	ساخت و مرمت خانه با کاهگل	ساختمان‌های سبز
	استفاده از انرژی باد به کمک بادگیر برای خنک کردن فضای موزه که در زیر زمین واقع شده است.	ساختمان‌های سبز، بهره‌وری انرژی و استفاده از انرژی‌های تجدید پذیر
	استفاده از نور طبیعی به کمک دریچه‌ای در سقف موزه.	ساختمان‌های سبز، بهره‌وری انرژی و استفاده از انرژی‌های تجدید پذیر
	تهویه طبیعی هوای داخل به کمک دریچه موجود در سقف موزه.	ساختمان‌های سبز، بهره‌وری انرژی و استفاده از انرژی‌های تجدید پذیر



بررسی نقش موزه اقامتگاه‌ها در رونق گردشگری پایدار...، عاطفه صدوقی و همکاران

10.22052/KASHAN.2024.254443.1102

مضمین اصلی	ارتباط نوع اقدامات موزه با ابعاد پایداری در مدل پاپ و بورزا (۲۰۱۶)	مضمین فرعی
	بهره‌وری انرژی	داشتن فرهنگ صرفه‌جویی در مصرف انرژی مثل خاموش کردن لامپ‌های اضافه و...
	ساختمان‌های سبز، بهره‌وری انرژی و استفاده از انرژی‌های تجدید پذیر	کاهش مصرف انرژی به‌خاطر معماری بومی و اقلیمی.
	ساختمان‌های سبز، بهره‌وری انرژی و استفاده از انرژی‌های تجدید پذیر	ایجاد سایه‌بان در حیاط برای داشتن سایه در تابستان‌ها.
	آموزش‌های محیط‌زیستی	صرفه‌جویی در مصرف پلاستیک با ریختن آب در پارچ به‌جای مصرف آب‌معدنی.
	فناوری‌های سبز و آموزش‌های محیط‌زیستی	استفاده از گوشی و تبلت و کامپیوتر برای کاهش مصرف کاغذ.
	بهره‌وری انرژی	سیاست‌گذاری‌هایی مثل تعطیلی موزه در مردادماه به‌خاطر هم‌زمانی مصرف زیاد انرژی و کاهش بازدیدکننده و مسافر.
	بهره‌وری انرژی	استفاده از پرده‌های سفید برای کاهش جذب انرژی در اتاق‌های موزه‌اقامتگاه.
	فناوری‌های سبز، بهره‌وری انرژی	تولید و فروش عروسک‌های متحرکی که از هیچ انرژی، به غیر از نیروی دست بهره نمی‌برند.
	استفاده فعال از بازیافت	جدا کردن زباله‌ها برای قرار گرفتن مواد بازیافتی در چرخه بازیافت.
	فناوری‌های سبز، بهره‌وری انرژی و استفاده از مواد تجدید پذیر	استفاده از مواد طبیعی موجود در یک سری از نواحی ایران برای ساخت عروسک‌های بومی آن نواحی.
	استفاده فعال از بازیافت، فناوری‌های سبز	استفاده از خرده پارچه و یا مواد زاید خیاطی و... برای تولید یک سری از عروسک‌ها.
	استفاده فعال از بازیافت، فناوری‌های سبز	استفاده از خمیر کاغذهای بازیافتی برای تولید عروسک از جنس پایه ماشه.
	آموزش‌های محیط‌زیستی و رویدادهای محیط‌زیستی و نمایشگاه‌های اکو	شکل‌گیری برنامه‌هایی مثل پاک‌سازی محیط‌زیست از زباله، در یک سری از سفرهای موزه سیار.

در مرحله دوم پژوهش، محققان به دنبال بررسی میزان رضایت گردشگران بازدیدکننده از موزه در خصوص فعالیت‌های پایدار اقامتگاه بوم‌گردی و موزه عروسک و اسباب‌بازی کاشان بودند. در این راستا از روش کمی (آزمون‌های آماری) استفاده شد. جامعه آماری این بخش از پژوهش، مهمانانی بودند که در موزه اقامت داشتند.

بر اساس جدول ۳، بیشتر گردشگران بازدیدکننده از موزه (۳/۷۰٪) زن هستند و بیشترین دامنه

سنی گردشگران بین ۳۱ تا ۴۰ سال (۵/۴۰٪) است. ۶۳/۴٪ از گردشگران بازدیدکننده دارای تحصیلات بالاتر از کارشناسی هستند و فقط ۲۴/۳٪ از آن‌ها فقط به دلیل داشتن فرزند در اقامتگاه بوم‌گردی و موزه عروسک و اسباب‌بازی کاشان اقامت کردند و سایر گردشگران انگیزه‌های دیگری داشتند. شایان ذکر است که محل سکونت گردشگران داخلی مهمان موزه اقامتگاه عروسک و اسباب‌بازی کاشان از شهرهای شمالی تا جنوبی و مرکزی و غربی ایران هستند، اما اکثر گردشگران مهمان موزه اقامتگاه اهل تهران و در رتبه بعدی از اصفهان بوده‌اند؛ در نتیجه بازار هدف در حال حاضر شهرهای اصفهان و تهران هستند و در سایر مناطق جغرافیایی نیز باید فعالیت‌های بازاریابی انجام داد و در بازارشان نفوذ کرد.

به منظور بررسی نرمال بودن داده‌ها ضریب چولگی اندازه‌گیری و از آنجاکه همه داده‌ها نرمال بودند (ضریب چولگی بین ۲- و ۲) (جدول ۴) از آزمون T تک‌نمونه که یک آزمون پارامتری است، به منظور بررسی میزان رضایت گردشگران بازدیدکننده از موزه، نسبت به فعالیت‌های پایدار اقامتگاه بوم‌گردی و موزه عروسک و اسباب‌بازی کاشان استفاده شد.

جدول ۳. ویژگی‌های جمعیت‌شناسی مهمانان موزه اقامتگاه که در پر کردن فرم پرسش‌نامه مشارکت کردند

آمار توصیفی سن	فراوانی مطلق	در صد فراوانی مطلق	آمار توصیفی جنسیت	فراوانی مطلق	در صد فراوانی مطلق
کمتر از ۲۱ سال	۱۶	۱۰/۸	زن	۱۰۴	۷۰/۳
۲۱ تا ۳۰ سال	۴۰	۲۷	مرد	۴۴	۲۹/۷
۳۱ تا ۴۰ سال	۶۰	۴۰/۵	آمار توصیفی تحصیلات	فراوانی مطلق	در صد فراوانی مطلق
۴۱ تا ۵۰ سال	۲۴	۱۶/۲			
۵۱ تا ۶۰ سال	۶	۴/۱	زیر دیپلم	۲	۱/۳
بیش از ۶۰ سال	۲	۱/۴	دیپلم	۳۶	۲۴/۳
آمار توصیفی تأهل	فراوانی مطلق	در صد فراوانی مطلق	کاردانی	۱۶	۱۰/۸
متأهل	۱۰۰	۶۷/۶	کارشناسی	۶۴	۴۳/۲
مجرد	۴۸	۳۲/۴	کارشناسی ارشد	۲۶	۱۷/۵
			دکتری و بالاتر	۴	۲/۷
آمار توصیفی انگیزه بازدید	فراوانی مطلق	در صد فراوانی مطلق	کاردانی	۱۶	۱۰/۸
دارای فرزند کودک	۳۶	۲۴/۳	کارشناسی	۶۴	۴۳/۲
بدون فرزند	۱۱۲	۷۵/۷	کارشناسی ارشد	۲۶	۱۷/۵



بررسی نتایج آزمون T تک‌نمونه‌ای بیانگر بالا بودن میزان رضایت گردشگران بازدیدکننده از موزه در تمامی شاخص‌ها، در سطح معنی‌داری کوچک‌تر از ۰/۰۵ بوده است؛ پس می‌توان نتیجه گرفت که میزان رضایت از شاخص‌های «اقامت در موزه، که در خانه سنتی قجری با معماری اقلیمی سنتی واقع شده»، «مشاهده عروسک‌های قجری خیمه‌شب‌بازی در موزه»، «توضیحات موجود درباره عروسک‌های قدیمی»، «میزان حس بودن در یک خانه تاریخی و زندگی بین عروسک‌ها»، «میزان داشتن شوق کودکی یا زنده شدن کودک درون با دیدن عروسک‌ها»، «مراسم سنتی خوشامدگویی و سرو شربت گلاب و تخم شربتی در ورود»، «سرو غذاهای سنتی در موزه اقامتگاه»، «شنیدن لهجه کاشانی در موزه اقامتگاه»، «شنیدن قصه‌ها و داستان‌های قدیمی در موزه اقامتگاه»، «برگزاری آیین‌های ایرانی مانند پیشانوروزی در موزه اقامتگاه»، «شنیدن لالایی‌ها و نوستالژی‌ها در موزه اقامتگاه»، «بدرقه، مانند پاشیدن آب پشت سر مهمان‌ها در موزه اقامتگاه»، «شنیدن قصه‌های پشت هر عروسک»، «تماشای نمایش‌های کم‌دی در موزه اقامتگاه» و «داشتن حس تعامل و مشارکت در بازدید از موزه مثل شعر خواندن و دست زدن» از نظر گردشگران مقبولیت بالایی داشته است.

جدول ۴: نتایج آزمون T تک‌نمونه (نویسندگان، ۱۴۰۲)

شاخص	حجم نمونه	میانگین نمونه	عدد معناداری (Sig)	فاصله اطمینان		استنباط از جامعه	وضعیت	ضریب چولگی
				حد بالا	حد پایین			
میزان رضایت از اقامت در موزه، که در خانه سنتی قجری با معماری اقلیمی سنتی واقع شده	۱۴۸	۴/۱۴	۰	۱/۲۸۴	۱/۰۱۲	$\mu < 3$	مناسب	-۱/۴۲۰
میزان رضایت از مشاهده عروسک‌های قجری خیمه‌شب‌بازی در موزه	۱۴۸	۴/۳۷	۰	۱/۵۱۱	۱/۲۴۵	$\mu < 3$	مناسب	-۱/۵۵۴
میزان رضایت از توضیحات موجود در موزه عروسک‌های قدیمی	۱۴۸	۴/۵۴	۰	۱/۶۴۸	۱/۴۳۲	$\mu < 3$	مناسب	-۱/۱۴۱
میزان حس بودن در یک	۱۴۸	۳/۸۷	۰	۱/۰۳۹	۰/۷۱۷	$\mu < 3$	مناسب	-۰/۶۰۸



10.22052/KASHAN.2024.254443.1102

شاخص	حجم نمونه	میانگین نمونه	عدد معناداری (Sig)	فاصله اطمینان		استنباط از جامعه	وضعیت	ضریب چولگی
				حد بالا	حد پایین			
خانه تاریخی و زندگی بین عروسک‌ها								
میزان داشتن شوق کودکی یا زنده شدن کودک درون با دیدن عروسک‌ها	۱۴۸	۳/۸۹	۰	۱/۰۶۰	۰/۷۲۳	۳μ	مناسب	-۰/۶۷۰
میزان رضایت از مراسم سستی خوشامدگویی و سرو شربت گلاب و تخم شربتی در ورود	۱۴۸	۳/۳۶	۰	۰/۵۵۹	۰/۱۷۰	۳μ	مناسب	-۰/۴۹۷
میزان رضایت از سرو غذاهای سستی در موزه‌اقامتگاه	۱۴۸	۳/۴۵	۰	۰/۶۳۳	۰/۲۸۵	۳μ	مناسب	-۰/۶۶۷
میزان رضایت از شنیدن لهجه کاشانی در موزه‌اقامتگاه	۱۴۸	۳/۷۷	۰	۰/۹۴۰	۰/۵۹۹	۳μ	مناسب	-۰/۸۱۲
میزان رضایت از شنیدن قصه‌ها و داستان‌های قدیمی در موزه‌اقامتگاه	۱۴۸	۴/۳۹	۰	۱/۵۲۲	۱/۲۶۱	۳μ	مناسب	-۱/۱۴۹
میزان رضایت از برگزاری آیین‌های ایرانی مانند پیشانوروزی در موزه‌اقامتگاه	۱۴۸	۳/۸۵	۰	۱/۰۳۰	۰/۶۷۲	۳μ	مناسب	-۰/۹۳۵
میزان رضایت از شنیدن لالایی‌ها و نوستالژی‌ها در موزه‌اقامتگاه	۱۴۸	۳/۸۲	۰	۱/۰۰۲	۰/۶۴۵	۳μ	مناسب	-۱/۰۱۸
میزان رضایت از بدرقه، مانند پاشیدن آب پشت‌سر مهمان‌ها در موزه‌اقامتگاه	۱۴۸	۴/۰۶	۰	۱/۲۲۲	۰/۹۱۲	۳μ	مناسب	-۰/۹۹۹
میزان رضایت از شنیدن قصه‌های پشت هر عروسک	۱۴۸	۴/۵۰	۰	۱/۶۱۷	۱/۳۸۲	۳μ	مناسب	-۱/۳۱۰
میزان رضایت از تماشای	۱۴۸	۴/۳۹	۰	۱/۵۱۷	۱/۲۶۶	۳μ	مناسب	-۰/۸۰۷



بررسی نقش موزه اقامتگاه‌ها در رونق گردشگری پایدار...، عاطفه صدوقی و همکاران

10.22052/KASHAN.2024.254443.1102

شاخص	حجم نمونه	میانگین نمونه	عدد معناداری (Sig)	فاصله اطمینان		استنباط از جامعه	وضعیت	ضریب چولگی
				حد بالا	حد پایین			
نمایش‌های کم‌دی در موزه اقامتگاه								
میزان رضایت از داشتن حس تعامل و مشارکت در بازدید از موزه مثل شعر خواندن و دست زدن و...	۱۴۸	۴	۰	۱/۱۸۳	۰/۸۱۶	۳ < μ	مناسب	-۱/۰۳۰

۶. نتیجه‌گیری

موزه اقامتگاه‌ها می‌توانند به‌عنوان یک مفهوم جدید در حوزه گردشگری پایدار پدیدار شوند. این اقامتگاه‌ها با ترکیب میراث فرهنگی با شیوه‌های دوستدار محیط‌زیست، تجربه‌ای منحصر به فرد و همه‌جانبه‌ای را برای گردشگران به همراه خواهند داشت و در عین حال گردشگری مسئولانه را ترویج می‌دهند. مزایای موزه اقامتگاه‌ها فراتر از حفاظت از محیط‌زیست و شامل توانمندسازی اقتصادی، حفاظت از میراث فرهنگی و توسعه اجتماعی است. با ادامه رشد تقاضا برای گردشگری پایدار، موزه اقامتگاه‌ها نقش مهمی در شکل‌دهی آینده سفر ایفا خواهند کرد. این اقامتگاه‌ها با ادغام شیوه‌های پایدار، حمایت از جوامع محلی و حفظ میراث فرهنگی، راه را برای صنعت گردشگری پایدارتر و مسئولانه‌تر خواهند کرد. از آنجاکه گردشگران به دنبال تجربیات معنادار و معتبرند، موزه اقامتگاه‌ها پلی بین گذشته و آینده ایجاد می‌کنند و بازدیدکنندگان را قادر می‌سازد تا گذشته را حفظ کنند و در عین حال آینده‌ای بهتر برای نسل‌های آتی بسازند.

مورد مطالعه در پژوهش حاضر، موزه اقامتگاه عروسک و اسباب‌بازی کاشان بود و نتایج تجزیه و تحلیل کیفی داده‌ها نشان‌دهنده این است که این موزه اقامتگاه با بازسازی و مرمت یک اثر تاریخی ملی و استفاده از آن به‌عنوان ساختمان اقامتگاه از بعد فرهنگی (حفظ میراث، حافظه، خاطرات و هویت) و زیست‌محیطی (بازسازی و بازیافت و مرمت، استفاده از معماری سنتی که موجب مصرف بهینه انرژی سرمایشی و گرمایشی می‌گردد، سیاست‌گذاری در راستای کاهش تولید زباله‌های پلاستیکی، کاهش مصرف کاغذ و...)، ارائه و نمایش اسباب‌بازی‌ها و عروسک‌های خیمه‌شب‌بازی متعلق به زمان قاجار (حفظ میراث، حافظه، خاطرات و هویت، مخاطبان جدید) و همین‌طور

عروسک‌های ملل (مخاطبان جدید، تنوع فرهنگی و گفت‌وگوهای بین فرهنگی) در بخش موزه و با اجرای آیین‌های نمایشی توسط راهنمایان (حفظ میراث، مهارت و دانش فرهنگی، خاطرات و هویت، مخاطبان جدید، خلاقیت و نوآوری و نشاط) بازهم از بعد فرهنگی و از طریق جذب گردشگری فرهنگی، کمک به اشتغال و درآمد محلی از بعد اقتصادی، و همین‌طور با ایجاد حس مکان، ایفای مسئولیت اجتماعی و ایجاد درگیری و مشارکت جامعه محلی میزبان و مخاطب از بعد اجتماعی، دربردارنده ستون‌های پایداری در موزه‌هاست. در این راستا ۲۹ کد مفهومی باز برای بعد اجتماعی (آموزش کلمات فارسی به گردشگران خارجی و لهجه کاشانی به گردشگران داخلی، خوانش لایه‌ها و آوازهای نوستالژیک، احیای حس نوستالژی و تعلق خاطر به عروسک‌ها، برگزاری کارگاه ساخت عروسک و...)، ۲۲ کد مفهومی باز برای بعد فرهنگی (احیا و بازسازی یک خانه قدیمی با معماری بومی، محل موزه‌اقامتگاه ثبت ملی شده است، جمع‌آوری و خریداری و حفاظت از عروسک‌های ایرانی، حفظ و مرمت نمونه‌ای از قدیمی‌ترین عروسک‌های خیمه‌شب‌بازی در ایران و...) شناسایی شد که نشان‌دهنده نقش پررنگ موزه‌اقامتگاه عروسک و اسباب‌بازی کاشان در پایداری فرهنگی - اجتماعی است. فعالیت‌های این موزه به حفظ سرمایه‌های فرهنگی و تقویت سرمایه‌های اجتماعی کمک می‌کند؛ بنابراین کمک به توسعه این شکل از موزه‌ها می‌تواند پیامدهای مثبت اجتماعی-فرهنگی زیادی داشته باشد.

در ادامه، ۸ کد باز برای بعد اقتصادی (استفاده از نیروهای بومی در بخش‌های مختلف موزه‌اقامتگاه، طراحی رویدادها و استفاده از روش بازاریابی، کمک به رونق اقتصاد محلی به صورت مستقیم و غیرمستقیم و...) و ۱۹ کد باز مفهومی برای بعد محیط‌زیستی (کاشت گل و سبزه به مناسبت روز درختکاری در موزه، استفاده از گل و گیاهان مقاوم و متناسب با آب‌وهوای کاشان، ساخت و مرمت خانه با کاهگل، استفاده از انرژی باد به کمک بادگیر، استفاده از نور طبیعی به کمک دریچه‌ای در سقف موزه، تهویه طبیعی هوای داخل موزه و...) شناسایی شد. تعداد قابل ملاحظه کدهای محیط‌زیستی بیانگر آن است که این موزه باید در تبلیغات خود بر سبز بودن موزه تأکید کند و بدین ترتیب این موزه مکان مناسبی برای گردشگرانی خواهد بود که موضوع پایداری برای آن‌ها حاضر اهمیت است.

در مرحله دوم براساس نتایج به دست آمده از فرم مصاحبه پرسش‌نامه‌ای به منظور بررسی میزان رضایت گردشگران بازدیدکننده از موزه در خصوص فعالیت‌های پایدار اقامتگاه بوم‌گردی و موزه



بررسی نقش موزه اقامتگاه‌ها در رونق گردشگری پایدار...، عاطفه صدوقی و همکاران

10.22052/KASHAN.2024.254443.1102

عروسک و اسباب‌بازی کاشان طراحی و در اختیار گردشگران داخلی قرار گرفت و نتایج تجزیه و تحلیل داده‌ها به کمک آزمون T تک‌نمونه نشان‌دهنده رضایت بالای آن‌ها بود.

شایان ذکر است که موزه اقامتگاه عروسک و اسباب‌بازی کاشان در هر چهار دسته اجتماعی، فرهنگی، اقتصادی و محیط‌زیستی، زیرکدهای درخوری داشتند که نشان‌دهنده وجود ابعاد گردشگری پایدار در موزه اقامتگاه عروسک و اسباب‌بازی کاشان است. همچنین این کدها به کاهش اثرات منفی گردشگری در مقصد کمک کرده‌اند. شایان ذکر است که بعد اقتصادی پژوهش حاضر یافته‌های محسنی (۱۳۸۸) را تأیید می‌کند. به علاوه، سبحانی حسینی و مهری تالارپشتی (۱۳۹۵) در پژوهش خود بر معماری پایدار تأکید داشتند و در پژوهش حاضر نیز در بعد محیط‌زیستی معماری بومی و اقلیمی بسیار مورد توجه بوده است.

برای توسعه موزه اقامتگاه‌ها چندین توصیه را می‌توان در نظر گرفت. در ابتدا، دولت‌ها و مقامات گردشگری باید مشوق‌ها و حمایت‌هایی را برای توسعه موزه اقامتگاه‌ها ارائه دهند، از جمله تسهیلات مالی، کاهش مالیاتی و ساده‌سازی رویه‌های صدور مجوز، این حمایت‌ها می‌تواند به غلبه بر چالش‌های سرمایه‌گذاری اولیه و تشویق ایجاد موزه اقامتگاه‌های بیشتر کمک کند. همچنین، همکاری بین موزه‌ها، سازمان‌های فرهنگی و بوم‌گردی‌ها باید تقویت شود. طرح‌های مشترک مانند نمایشگاه‌ها، کارگاه‌ها و جشنواره‌های فرهنگی می‌توانند تجربه بازدیدکنندگان و گردشگران را افزایش داده و حفاظت از میراث فرهنگی را ارتقا دهند. موزه‌ها و اقامتگاه‌های بوم‌گردی با همکاری یکدیگر می‌توانند از نقاط قوت یکدیگر استفاده کنند و محصول گردشگری جامع‌تر و پایدارتری ایجاد کنند.

علاوه بر این، برنامه‌های آموزشی و پوی‌های آگاهی باید راه‌اندازی شود تا گردشگران را در مورد مزایا و اهمیت گردشگری پایدار آموزش دهند. با افزایش آگاهی و پرورش احساس مسئولیت در میان گردشگران، می‌توان تقاضا برای اقامتگاه‌های پایدار مانند موزه اقامتگاه‌ها را افزایش داد. گردشگران باید تشویق شوند تا گزینه‌های سازگار با محیط‌زیست را انتخاب کنند و از شیوه‌های پایدار در انتخاب سفر خود حمایت کنند.

از آنجاکه جهان به‌طور فزاینده‌ای بر اهمیت توسعه پایدار تأکید دارد، احتمالاً در آینده تقاضا برای موزه اقامتگاه‌ها افزایش خواهد یافت. دولت‌ها، مقامات گردشگری و سازمان‌های فرهنگی با ادغام موزه و اقامتگاه‌ها در استراتژی‌های گردشگری پایدار، می‌توانند آینده‌ای را ایجاد کنند که در

آن گردشگری و حفاظت از محیط‌زیست دست به دست هم دهند؛ چراکه موزه‌اقامتگاه‌ها پتانسیل قابل توجهی برای کمک به حفظ میراث فرهنگی و رفاه جوامع دارند. همان‌طور که گردشگران نسبت به تأثیر آن‌ها بر محیط‌زیست آگاه‌تر می‌شوند و به‌دنبال تجربیات فرهنگی معنادار می‌گردند، نقش موزه‌اقامتگاه‌ها در گردشگری پایدار همچنان رشد خواهد کرد. این اقامتگاه‌های سازگار با محیط‌زیست فرصتی منحصر به فرد برای ترکیب شدن مؤلفه‌های فرهنگی با شیوه‌های سازگار با محیط‌زیست فراهم می‌کند. موزه‌اقامتگاه‌ها با ترویج توسعه پایدار، حفظ میراث فرهنگی و بهره‌مندی از جوامع محلی، راه را برای آینده‌ای پایدارتر و مسئولانه‌تر در صنعت گردشگری هموار می‌کنند.

در ادامه، پژوهشگران برای پژوهش‌های آتی موارد زیر را پیشنهاد دارند:

- با توجه به اینکه مطالب این پژوهش با مطالعه موردی موزه‌اقامتگاه عروسک و اسباب‌بازی کاشان انجام شد، می‌توان بررسی نقش موزه‌اقامتگاه‌ها در رونق گردشگری پایدار را برای دیگر موزه‌اقامتگاه‌ها و یا هتل‌موزه‌های کشور نیز مورد مطالعه قرار داد.
- با توجه به اینکه در این پژوهش نقش موزه‌اقامتگاه در رونق گردشگری پایدار مورد بررسی انجام گرفت، می‌توان نقش این مجموعه‌ها را در رونق گردشگری فرهنگی و یا خلاق و... هم مورد بررسی قرار داد.
- در این پژوهش میزان رضایت گردشگران داخلی از فعالیت‌های موزه‌اقامتگاه عروسک و اسباب‌بازی کاشان سنجیده شد می‌توان میزان رضایت گردشگران خارجی از فعالیت این مجموعه و یا سایر موزه‌اقامتگاه‌ها در کشور نیز مورد بررسی قرار بگیرد.

پی‌نوشت‌ها

1. ICOM International Council of Museums
2. Pop & Borza
3. Mercure Lyon Centre Beaux Arts Hotel
4. Museum Art Hotel in Wellington, New Zealand

منابع

- محسنی، رضاعلی. (۱۳۸۸). گردشگری پایدار در ایران: کارکردها، چالش‌ها و راهکارها. فضای جغرافیایی، ۹(۲۸)، ۱۴۹-۱۷۱.



- مؤمنی، منصور، و فعال قیومی، علی. (۱۳۸۹). تحلیل‌های آماری با استفاده از SPSS. ناشر کتاب نور.
- سبحانی حسینی، فاطمه، و مهری تالارپشتی، اسفندیار. (۱۳۹۵). معماری پایدار در موزه. *اولین کنفرانس ملی معماری اسلامی، میراث شهری و توسعه پایدار*. مؤسسه بین‌المللی ایرانیان و اداره کل میراث فرهنگی، صنایع دستی و گردشگری استان تهران. ۲۲ اردیبهشت ۱۳۹۵، تهران.
- Albuquerque, M. H. F., & Delgado, M. J. B. L. (2015). Sustainable Museographies – The Museum Shops. *Procedia Manufacturing*, 3, 6414–6420. <https://doi.org/10.1016/j.promfg.2015.07.912>.
- Alcaraz, C., M. Hume, & Mort, G. S. (2009). Creating Sustainable Practice in a Museum Context: Adopting Service-Centricity in non-Profit Museums. *Australasian Marketing Journal*, 17(4), 219–225. doi:10.1016/j.ausmj.2009.06.003.
- Ambrose, T., & Paine, C. (2006). *Museum Basics: The International Handbook*. New York: Routledge. ISBN: 9780203018989.
- Brophy, S. S., & Wylie, E. (2013). *The Green Museum: A Primer on Environmental Practice*. Plymouth: Altamira Press. ISBN-10: 0759111650.
- Brown, K. (2019). Museums and Local Development: An Introduction to Museums, Sustainability and Well-Being. *Museum International*, 71(3–4): 1–13. doi:10.1080/13500775.2019.1702257.
- Butler, R. W. (1999). Sustainable tourism: A state of the art review. *Tourism geographies*, 1(1), 7-25. <http://dx.doi.org/10.1080/14616689908721291>
- Dolák, J. (2022). Moving on the definition of a museum—without philosophy or poetics. *New definition of the museum: its pros and cons*, Proceedings of the conference 7th–8th March 2022 in the Technical Museum in Brno (pp: 1-97). Technické muzeum v Brně. ISBN 978-80-7685-011-8.
- Göküz, B. Ü. Ş. R. A., ELİNÇ, Z. K., & AKINCI, Z. (2022). Museum Hotel Concept and Interior Design Analysis: An Example of Ruinadalia Hotel. *Journal of Tourism Intelligence and Smartness*, 5(2), 169-183. <https://dergipark.org.tr/en/pub/jtis/issue/71131/1177759>.
- Huang, T., & Wei, J. (2024). Management strategies for museum night opening in China: a SWOT-TOWS analysis of Shanghai museums. *Cogent Social Sciences*, 10(1), 1-18. <https://doi.org/10.1080/23311886.2024.2327857>.
- ICOM (International Council of Museums). (2011). Museums and Sustainable Development: How Can ICOM Support, in Concrete Terms, the Museum Community's Sustainable Development Projects?. *In Proceedings of the Advisory Committee Meeting*, Paris, France, 6–8 June 2011. Accessed 15 February 2014. Available online: http://archives.icom.museum/download/june2011/panels/110602_%20JM_panell.pdf.



- Kristinsdóttir, A. (2017). Toward Sustainable Museum Education Practices: Confronting Challenges and Uncertainties. *Museum Management and Curatorship*, 32(5): 424–439. doi:10.1080/09647775.2016.1250104.
- Pop, I. L., and A. Borza. (2016). Factors Influencing Museum Sustainability and Indicators for Museum Sustainability Measurement. *Sustainability*, 8(1): 101. doi:10.3390/su8010101.
- Torabi Farsani, N., Sadeghi, R., Shafiei, Z., & Shahzamani Sichani, A. (2016). Measurement of satisfaction with ICT services implementation and innovation in restaurants (Case study: Isfahan, Iran). *Journal of Travel & Tourism Marketing*, 33(2), 250-262. <https://doi.org/10.1080/10548408.2015.1050540>
- Totabi Farsani, N., Esfahani, M. A. G., & Shokrizadeh, M. (2019). Understanding tourists' satisfaction and motivation regarding mining geotours (case study: Isfahan, Iran). *Geoheritage*, 11, 681-688. <https://doi.org/10.1007/s12371-018-0318-8>
- Zitzlsperger, U. (2016). Storied Places: Hotels as Museums, Museums in Hotels. *The International Journal of the Inclusive Museum*, 9(3), 11-20. doi:10.18848/1835-2014/CGP/v09i03/11-20

References

- Albuquerque, M. H. F., & Delgado, M. J. B. L. (2015). Sustainable Museographies – The Museum Shops. *Procedia Manufacturing*, 3, 6414–6420. <https://doi.org/10.1016/j.promfg.2015.07.912>.
- Alcaraz, C., M. Hume, & Mort, G. S. (2009). Creating Sustainable Practice in a Museum Context: Adopting Service-Centricity in non-Profit Museums. *Australasian Marketing Journal*, 17(4), 219–225. doi:10.1016/j.ausmj.2009.06.003.
- Ambrose, T., & Paine, C. (2006). *Museum Basics: The International Handbook*. New York: Routledge. ISBN: 9780203018989.
- Brophy, S. S., & Wylie, E. (2013). *The Green Museum: A Primer on Environmental Practice*. Plymouth: Altamira Press. ISBN-10: 0759111650.
- Brown, K. (2019). Museums and Local Development: An Introduction to Museums, Sustainability and Well-Being. *Museum International*, 71(3–4): 1–13. doi:10.1080/13500775.2019.1702257.
- Butler, R. W. (1999). Sustainable tourism: A state of the art review. *Tourism geographies*, 1(1), 7-25. <http://dx.doi.org/10.1080/14616689908721291>
- Dolák, J. (2022). Moving on the definition of a museum—without philosophy or poetics. *New definition of the museum: its pros and cons*, Proceedings of the conference 7th–8th March 2022 in the Technical Museum in Brno (pp: 1-97). Technické muzeum v Brně. ISBN 978-80-7685-011-8.




- Göküz, B. Ü. Ş. R. A., ELİNÇ, Z. K., & AKINCI, Z. (2022). Museum Hotel Concept and Interior Design Analysis: An Example of Ruinadalia Hotel. *Journal of Tourism Intelligence and Smartness*, 5(2), 169-183. <https://dergipark.org.tr/en/pub/jtis/issue/71131/1177759>.
- Huang, T., & Wei, J. (2024). Management strategies for museum night opening in China: a SWOT-TOWS analysis of Shanghai museums. *Cogent Social Sciences*, 10(1), 1-18. <https://doi.org/10.1080/23311886.2024.2327857>.
- ICOM (International Council of Museums). (2011). Museums and Sustainable Development: How Can ICOM Support, in Concrete Terms, the Museum Community's Sustainable Development Projects?. *In Proceedings of the Advisory Committee Meeting*, Paris, France, 6–8 June 2011. Accessed 15 February 2014. Available online: http://archives.icom.museum/download/june2011/panels/110602_%20JM_panel1.pdf.
- Kristinsdóttir, A. (2017). Toward Sustainable Museum Education Practices: Confronting Challenges and Uncertainties. *Museum Management and Curatorship*, 32(5): 424–439. doi:10.1080/09647775.2016.1250104.
- Mohseni, R.A. (2009). Sustainable tourism in Iran: functions, challenges and solutions. *Geographical Space*. 9(28), 149-171. <https://www.sid.ir/paper/91381/fa> [In Persian].
- Momeni, M. & Faal Ghayoumi, A. (2010). *Statistical analysis using SPSS*. Nashrenow, Tehran, Iran [In Persian].
- Pop, I. L., and A. Borza. (2016). Factors Influencing Museum Sustainability and Indicators for Museum Sustainability Measurement. *Sustainability*, 8(1): 101. doi:10.3390/su8010101.
- Torabi Farsani, N., Sadeghi, R., Shafiei, Z., & Shahzamani Sichani, A. (2016). Measurement of satisfaction with ICT services implementation and innovation in restaurants (Case study: Isfahan, Iran). *Journal of Travel & Tourism Marketing*, 33(2), 250-262. <https://doi.org/10.1080/10548408.2015.1050540>
- Sobhani Hosseini, F. & Mehri Talarpashti, E. (2015). Sustainable architecture in the museum. The first national conference on Islamic architecture, urban heritage and sustainable development. *International Institute of Iranians and General Directorate of Cultural Heritage, Handicrafts and Tourism of Tehran Province*. May 22, 2015, Tehran [In Persian].
- Totabi Farsani, N., Esfahani, M. A. G., & Shokrizadeh, M. (2019). Understanding tourists' satisfaction and motivation regarding mining geotours (case study: Isfahan, Iran). *Geoheritage*, 11, 681-688. <https://doi.org/10.1007/s12371-018-0318-8>
- Zitzlsperger, U. (2016). Storied Places: Hotels as Museums, Museums in Hotels. *The International Journal of the Inclusive Museum*, 9(3), 11-20. doi:10.18848/1835-2014/CGP/v09i03/11-20



Investigating the Role of the Museum Ecolodges in the Development of Sustainable Tourism (Case Study: Puppet & Toy Museum Guesthouse in Kashan)

Atefeh Sadooghi,

Master in Tourism, Department of Museum and Tourism; Art University of Isfahan, Isfahan, Iran; atefhsadoghy@yahoo.com

Neda Torabi Farsani 

Associate Professor in tourism, Department of Museum and Tourism; Art University of Isfahan, Isfahan, Iran (Corresponding Author); n.torabi@au.ac.ir

Marzieh Hekmat

Assistant Professor at Department of Museum and Tourism; Art University of Isfahan, Isfahan, Iran; m.hekmat@au.ac.ir

Homa Moazzen Jamshidi

Assistant Professor at Department of Economics and Entrepreneurship, Art University of Isfahan, Isfahan, Iran; h.moazzenjamshidi@au.ac.ir

Received: 19/02/2024

Accepted: 25/05/2024

Introduction

Nowadays, sustainability is one of the most important issues in the world; as a result, the theme for the World Tourism Day in 2023 was "tourism and green investment". Museum ecolodge and museum hotel can play a great role in realizing this theme and the sustainable development of tourism.

International Council of Museums (ICOM) presented a new definition of a museum and put forth the concept of sustainability. According to the ICOM definition at the Prague conference in 2022, a museum is a non-profit and permanent institution at the service of the community that researches, collects, preserves, interprets, and displays tangible and intangible heritage. Museums that are open, accessible, and inclusive to the public promote diversity and sustainability (Dolák, 2022: 1-97). In recent years, the emergence of new museums is an important factor in the cultural, social and economic prosperity of societies.

One of the sustainable and new forms of museums that have emerged in the last decade are museum ecolodge and museum hotel (Göküz et al., 2022: 170-171; Zitzlsperger, 2016: 11-20). This form of museums increases the duration of visit and stay at the destination, which is one of the principles of sustainable development of tourism. Puppet and Toy Museum Guesthouse of Kashan, which dates back to 150 years ago and belongs to the Qajar period, is an example of this type of museums which selected as case study.



Research Method

This research pursues two objectives: 1) to identify the activities of Puppet and Toy Museum Guesthouse in Kashan that have led to the sustainability of economic, social, and environmental dimensions; 2) to investigate the level of satisfaction of domestic tourists, regarding the sustainable activities of Puppet & Toy Museum Guesthouse; in order to achieve the above goals, the qualitative - quantitative methods have been used. In the first stage, data was collected through in-depth and face-to-face interviews. The sample size was 5 people (1 museum founder and researcher, 1 museum director, and 3 museum guides/curators), and the criteria for selecting these people was their activity and work experience in the field of the museum and in the residence museum. In the second step, based on the results obtained from the interviews, a questionnaire was designed to assess the level of domestic tourists' satisfaction with the sustainable activities of Puppet and Toy Museum Guesthouse, and the data were analyzed through SPSS tools (one-sample t-test).

Research Findings

The results of the qualitative analysis illustrated that the museum ecolodge had a significant role in minimizing the negative impact of tourism in the destination. Twenty-nine open codes for the social dimension. Twenty open codes for the cultural dimension; eight open codes for the economic dimension, and nineteen open codes were identified for the environmental dimension. In the second step, based on the results obtained from the interviews, a questionnaire was designed to assess the level of domestic tourists' satisfaction with the sustainable activities of Puppet and Toy Museum Guesthouse, and the results of data analysis with the help of one sample T-test, revealed their high satisfaction.

Conclusion

Museum ecolodge emerged as a new concept in the field of sustainable tourism. By combining cultural heritage with eco-friendly practices, these accommodations will bring a unique and comprehensive experience to tourists while promoting responsible tourism. The benefits of museum ecolodges go beyond environmental protection and include economic empowerment, cultural heritage preservation, and social development. As the demand for sustainable tourism continues to grow, museum ecolodges will play an important role in shaping the future of travel. As tourists seek meaningful and authentic experiences, museum ecolodges create a bridge between the past and the future and enable visitors to preserve the past while building a better future for future generations. Several suggestions can be considered for the development of the museum ecolodges. At first, governments and tourism authorities should provide incentives and support for the development of museum ecolodges, including financial incentives, tax reduction, and simplification of licensing procedures, these supports can help overcome the challenges of initial investment and encourage the creation of more museum ecolodges. Also, cooperation between museums, cultural organizations, and ecotourism should be strengthened. Joint projects such as exhibitions, workshops, and cultural festivals can enhance the experience of visitors and tourists and promote the preservation of cultural heritage. In addition, educational programs and awareness campaigns should be launched to educate tourists about the benefits and importance of



10.22052/KASHAN.2024.254443.1102

sustainable tourism. By increasing awareness and fostering a sense of responsibility among tourists, it is possible to increase the demand for sustainable accommodations such as museum ecolodges. Tourists should be encouraged to choose environmentally friendly options and support sustainable practices in their travel choices. As the world increasingly emphasizes the importance of sustainable development, the demand for museum residences is likely to increase in the future.

The case study in the present research was Puppet and Toy Museum Guesthouse located in Kashan, Isfahan, Iran. The results of the qualitative data analysis illustrated that this museum ecolodge is a national-historical monument which renovated and restored and is used as a residence building from a cultural perspective (preserving heritage, memories and identity) is sustainable. Moreover, from the environmental perspective, renovation and recycling and restoration, use of traditional architecture that leads to optimal consumption of cooling and heating energy, policies aimed at reducing plastic waste production, reducing paper consumption are also sustainable. In addition, through activities such as the presentation and display of toys and puppets, belonging to the Qajar era, dolls of the world exhibition, performance rituals by guides, it can be said that Puppet and Toy Museum Guesthouse from the cultural aspect is sustainable. Lastly, Museum ecolodge by attracting cultural tourism, by helping employment and local income from the economic aspect, as well as by creating a sense of place, fulfilling social responsibility, and community participation from the social dimension establishes the pillars of sustainability in museums.

Keywords: sustainable development, sustainable tourism, museum ecolodge, green museum, museum hotel.

پژوهشگاه علوم انسانی و مطالعات فرهنگی
پرتال جامع علوم انسانی