

## Identify the Components Affecting the Happy City (Case Study: Babol City)

Milad Hasanalizadeh 

PhD Candidate in Geography and Urban Planning, University of Zanjan, Zanjan, Iran.

Mohsen Ahadnejad Reveshty \* 

Professor of Geography and Urban Planning, University of Zanjan, Zanjan, Iran

Abolfazl Meshkini 

Associate Professor of Geography and Urban Planning, University of Tarbiat Modares, Tehran, Iran.

### Introduction

One of the main issues and concerns in contemporary cities is the decline of happiness and joy which should be solved by addressing different aspects of happiness in different urban areas as one of the ultimate goals of sustainable development of urban communities (Nouriyani et al., 2020: 102). The Iranian Psychological Association reported a 25% prevalence of depression in 2022 (Helliwell et al, 2015: 15). One of the factors in creating a happy city in Iran is the design and implementation of joyful and invigorating programs by municipalities to promote a culture of happiness and vitality among citizens. Another factor in creating a happy city is planning for leisure time management and the shortage of recreational facilities such as cinemas, music concerts, sports venues, parks, etc. at the city level (Khalili et al., 2011: 8-4). On the other hand, there is a limitation in terms of public spaces and opportunities for joy and these spaces are not equitably distributed across Iranian cities, and citizens face difficulties in accessing them and these factors contribute to increased stress and anxiety, driving happiness and joy out of cities (Zangiabadi and Mirzaei, 2019: 67). The Babol city, located in northern Iran, has experienced various environmental, physical, managerial, and socio-economic disparities due to rapid population growth over the past decades and an inability to provide adequate services and facilities to its citizens, which all these factors contribute to increasing anxiety and stress among citizens, driving happiness and joy away from the Babol city. Given that a combination of physical, economic, social, environmental, and managerial factors have contributed to increasing anxiety

\* Corresponding Author: ahadnejad@znu.ac.ir

**How to Cite:** M, Hasanalizadeh; M, Ahadnejad Reveshty; A, Meshkini. (2024). Identify the Components Affecting the Happy City (Case Study: Babol City), *Journal of Social Development and Welfare Planning*, 15(58), 421-469.

and stress among the citizens of Babol, A comprehensive set of measures in the areas of physical, economic, social, environmental, and managerial aspects must be implemented to enhance happiness and vitality in the Babol city. In this regard, this research seeks to answer the question: What factors and components contribute to creating a happy city in Babol?

### **Methods**

This research is applied in terms of its objective, descriptive-analytical in nature, and employs a mixed methods approach (quantitative and qualitative) in terms of its research methodology. The scope of this research is the Babol city. The statistical population for this research, aimed at identifying the factors and components influencing a happy city, consists of urban planning experts, including university professors and doctoral students in the fields of geography and urban planning, urban design, and urban sociology, who possess both theoretical and practical knowledge about the Babol city. Judgmental sampling and availability sampling, considering their scientific experience, willingness, and ability to participate in the research, were used to select experts and elites for this study. In this study, a sample size of 28 participants was considered. Data related to the theoretical foundations of the research were collected through library and documentary methods and the raw data for the research was extracted from a researcher-made fuzzy Delphi questionnaire in two stages, the reliability of which was assessed and confirmed using Cronbach's alpha (first questionnaire: 0.941; second questionnaire: 0.947), and its content and construct validity were evaluated and approved by academic experts.

### **Results**

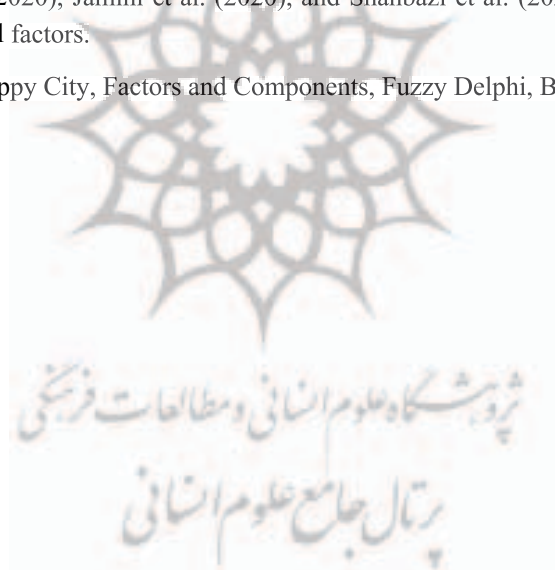
After conducting a two-stage fuzzy Delphi study and achieving theoretical saturation among experts, the average scores of the components of each happy city factor in Babol were calculated. According to the results, physical, managerial, environmental, economic, and social factors were ranked first to fifth, respectively, in terms of their impact on creating a happy city in Babol, with average scores of 0.831, 0.815, 0.809, 0.803, and 0.795. Furthermore, the fuzzy Delphi results revealed that among the 42 factors affecting a happy city in Babol, as confirmed by experts, the components of urban furniture and art elements, with a score of 0.863, access to markets and shopping centers with a score of 0.855, access to museums and historical sites with a score of 0.851, citizen satisfaction with municipal services with a score of 0.845, and the level of financial savings with a score of 0.843 had the highest impact, respectively. Conversely, satisfaction with car ownership with a score of 0.754, the level of sense of security and social supervision with a score of

0.759, the compatibility of urban uses with each other with a score of 0.765, satisfaction with residential ownership with a score of 0.772, and the level of citizens' physical health with a score of 0.772 had the least impact on a happy city in Babol, respectively.

### Discussion

The findings reveal that physical, managerial, environmental, economic, and social factors, respectively, have the greatest impact on creating a happy city in Babol. Therefore, the results of this research align with those of Nouriyani et al. (2019), Mohammadi Delband et al. (2019), and Loo (2021) regarding the impact of physical factors on a happy city; with those of Oakes (2019), Águeda Marujo et al. (2020), and Mirzaei and Zangiabadi (2021) regarding the impact of managerial factors; with those of Rezaali et al. (2020) regarding the impact of environmental factors; with those of Gim (2021), Mirzaei and Zangiabadi (2021), Rezaali et al. (2020), and Qare Daghy et al. (2020) regarding the impact of economic factors; and with those of Rezaali et al. (2020), Jamini et al. (2020), and Shahbazi et al. (2020) regarding the impact of social factors.

**Keywords:** Happy City, Factors and Components, Fuzzy Delphi, Babol City







## شناسایی مؤلفه‌های مؤثر بر شهر شاد

### مورد پژوهی: شهر بابل


دانشجوی دکتری جغرافیا و برنامه‌ریزی شهری، دانشگاه زنجان، زنجان، ایران.

میلاد حسنعلی‌زاده 

دانشیار جغرافیا و برنامه‌ریزی شهری، دانشگاه زنجان، زنجان، ایران.

محسن احدنژاد روشتی\* 

دانشیار جغرافیا و برنامه‌ریزی شهری، دانشگاه تربیت مدرس، تهران، ایران.

ابوالفضل مشکینی 

### چکیده

شهر شاد راهکاری ارائه شده از سوی چارلز مونتهگمری است که می‌تواند به عنوان رویکردی مناسب برای حل چالش‌های افسردگی و نبود شادی در شهرها استفاده شود. هدف این مقاله، شناسایی عوامل و مؤلفه‌های مؤثر بر شهر شاد در شهر بابل است. پژوهش حاضر از نظر هدف از نوع کاربردی و از نظر ماهیت توصیفی - تحلیلی و از نظر روش پژوهش مورد استفاده از نوع روش‌های ترکیبی است. اطلاعات مورد نیاز پژوهش برای شناسایی عوامل و مؤلفه‌های شهر شاد با مطالعه منابع کتابخانه‌ای و اسنادی و روش دلفی فازی به دست آمده است. جامعه آماری پژوهش را متخصصان علوم شهری در شهر بابل تشکیل می‌دهند و با استفاده از روش قضاوتی و در دسترس ۲۸ نفر به عنوان نمونه مورد نظر انتخاب شده‌اند. ابتدا با مطالعات کتابخانه‌ای و اسنادی ۵ عامل کالبدی، اقتصادی، اجتماعی، زیست‌محیطی و مدیریتی به همراه ۵۴ مؤلفه مؤثر بر شهر شاد شناسایی شده است. سپس با روش دلفی فازی دو مرحله‌ای، ۴۲ مؤلفه مؤثر بر شهر شاد در شهر بابل مورد تأیید متخصصان قرار گرفته است. مطابق نتایج دلفی فازی، مؤلفه مبلمان و المان‌های هنری شهری بیشترین و مؤلفه رضایت از مالکیت خودرو کمترین تأثیر را بر شهر شاد در شهر بابل دارند. همچنین عامل‌های کالبدی و اجتماعی به ترتیب بیشترین و کمترین تأثیر را بر شهر شاد در شهر بابل دارند.

واژه‌های کلیدی: شهر شاد، عوامل و مؤلفه‌ها، دلفی فازی، شهر بابل.

## مقدمه و بیان مسئله

از جمله مسائل اصلی و دغدغه‌های کنونی در شهرهای معاصر، افول شادی و نشاط است که زمینه کاهش حس تعاون اجتماعی و پیوندهای گروهی، کاهش همبستگی خانوادگی و محلی، کاهش حمایت‌های عاطفی و رضایت‌مندی و تضعیف شدن حضور در عرصه‌های همگانی و غیره را در پی داشته که برای رفع آن می‌بایست با پرداختن به جنبه‌های مختلف شادی در محلات گوناگون شهری به عنوان یکی از اهداف نهایی توسعه پایدار جوامع شهری اقدام نمود (نوریان و همکاران، ۱۳۹۹: ۱۰۲).

بر اساس پژوهش‌های انجام‌شده وضعیت شادی در ایران رو به افول است، به طوری که به لحاظ سطح شادی ایران در سال ۲۰۰۷ در بین ۹۷ کشور، در رتبه ۵۶ قرار داشته است. سپس در نظرسنجی سال ۲۰۱۶ از بین ۲۰۵ کشور در رتبه ۱۵۷ قرار گرفت تا اینکه در نظرسنجی ۲۰۱۸ در بین ۱۵۶ کشور در رتبه ۱۰۶ جای گرفت. در نهایت در سال ۲۰۱۹ ایران در بین ۱۵۳ کشور در جایگاه ۱۱۸ قرار گرفت. همچنین بر اساس نظرسنجی مؤسسه گالوپ (۲۰۱۳) مردم ایران، دومین مردم غمگین در دنیا هستند. همچنین، انجمن روان‌شناسی ایران، میزان افسردگی در سال ۱۳۹۰ را ۱۲ درصد، در سال ۱۳۹۳ را ۲۱ درصد و در سال ۱۴۰۰ را ۲۵ درصد گزارش داد. بر اساس این آمارها گویی شادی پدیده‌ای است که با گذر زمان در ایران کم‌رنگ‌تر می‌شود و این بیانگر نیازمند توجه به بحث نشاط و شادی اجتماعی است (Helliwell et al, 2015: 15).

به نظر می‌رسد علاوه بر اینکه عوامل اقتصادی-اجتماعی در پایین بودن نشاط و شادی ایران تأثیرگذار هستند، امروزه یکی از عواملی که نسبت به چند دهه گذشته بیشترین تأثیر در نشاط و شادی شهرها و شهروندان دارد، عوامل کالبدی (فضاهای شهری) هستند. به سبب رشد سریع جمعیت و وسعت شهرها و نیز ترافیک، آلودگی بصری، در دسترس نبودن خدمات، نبود فضاهای عمومی مناسب برای تفریح، عدم ارتباطات اجتماعی، نبود پیاده‌رو مناسب و در کل نبود فضاهای جاذب جمعیت و...؛ فضاهای شهری عملکرد واقعی (شهر شاد) خود را از دست داده‌اند. به صورتی که ضعف سرزندگی و احساس شادی در

مکان‌ها و فضاهای شهری به عنوان یکی از چالش‌های اساسی برنامه‌ریزان و طراحان شهری معاصر ایران تلقی می‌شود (اورکی و همکاران، ۱۳۹۸: ۲۱-۲۰).

از جمله عوامل ایجاد شهر شاد در ایران، طراحی و اجرای برنامه‌های شادی‌بخش و نشاط‌آفرین به منظور گسترش فرهنگ نشاط و شادابی شهروندان توسط شهرداری‌ها است. در این زمینه بهره‌برداری از فضاهای عمومی مانند بوستان‌ها و مراکز تفریحی و برگزاری جشن‌های متعدد به مناسبت‌های مختلف در آن‌ها می‌تواند به اثربخشی این برنامه‌ها کمک کند. از جمله دیگر عوامل ایجاد شهر شاد نیز برنامه‌ریزی برای مدیریت اوقات فراغت و کمبود کاربری‌های تفریحی از جمله سینما، کسرت‌های موسیقی، اماکن ورزشی، بوستان‌ها و ... در سطح شهرها است (خلیلی و همکاران، ۱۳۹۱: ۸-۴).

از سویی شلوغی، افزایش و تراکم جمعیت، ترافیک، آلودگی‌های زیست‌محیطی و ناامنی‌ها، مشکلات سیاسی، تخریب محلات، محرومیت‌های اقتصادی - اجتماعی و نابرابری در سلامتی، رفاه و دسترسی به مراقبت‌های بهداشتی و ... باعث ایجاد اضطراب و افزایش استرس می‌شود و از سویی دیگر از لحاظ فضاهای عمومی و فرصت‌های نشاط‌آور محدودیت وجود دارد و این فضاها به‌طور عادلانه در سطح شهرهای ایران توزیع نشده است و شهروندان برای دسترسی به این فضاها مشکلاتی دارند و این عوامل موجب افزایش استرس و اضطراب می‌شود و شادی و نشاط را از شهرها دور می‌کند (زنگی‌آبادی و میرزایی، ۱۳۹۹: ۶۷).

شهر بابل در شمال ایران نیز با توجه به رشد سریع جمعیت در طی دهه‌های گذشته و روند روزافزون مهاجرت روستا - شهری و ناتوانی در ارائه خدمات و امکانات مناسب به شهروندان، شاهد شکل‌گیری فضاهای شهری برنامه‌ریزی نشده، ساختار شهری نامنظم، شبکه حمل‌ونقل ناکارآمد، شلوغی و ترافیک، کمبود شدید سرانه کاربری‌های تفریحی و فراغتی، فقر نسبی، بیکاری، ناامنی، انواع آلودگی‌های زیست‌محیطی، بوی بد فاضلاب‌ها، آلودگی‌های بصری، پیاده‌راه‌های غیرقابل استفاده، نماهای ساختمانی درهم‌ریخته، تراکم بیش از حد جمعیت در برخی از محله‌ها، مبلمان شهری ناکارآمد در بسیاری از محله‌ها،

بی‌عدالتی در توزیع و دسترسی به خدمات عمومی، فضاهای سبز و امکانات رفاهی، عدم برگزاری رویدادهای نشاط‌آور توسط مسئولان شهری، کمبود فعالیت‌های تفریحی، نداشتن حس تعلق به مکان و وجود مکان‌های بی‌هویت و به‌طور کلی انواع مشکلات زیست‌محیطی، کالبدی، مدیریتی و نابرابری‌های اجتماعی-اقتصادی شده است که مجموعه این عوامل منجر به ایجاد اضطراب و افزایش استرس شهروندان می‌شود و شادی و نشاط را از شهر بابل دور می‌کند.

با توجه به اینکه مجموعه‌ای از عوامل کالبدی، اقتصادی، اجتماعی، زیست‌محیطی و مدیریتی در ایجاد اضطراب و افزایش استرس شهروندان بابل مؤثر بوده است، باید مجموعه‌ای از اقدامات در زمینه‌های کالبدی، اقتصادی، اجتماعی، زیست‌محیطی و مدیریتی انجام شود تا شادی و نشاط در شهر بابل افزایش یابد. هر یک از این عوامل دارای مؤلفه‌های گوناگونی در ارتباط با شهر بابل هستند. بنابراین برای برنامه‌ریزی جهت ایجاد شهر شاد ابتدا باید عوامل و مؤلفه‌های شهر شاد در شهر بابل شناسایی شود تا مدیران شهری آگاهی لازم را از عوامل و مؤلفه‌های مؤثر بر شهر شاد کسب کنند. از این رو هدف پژوهش حاضر نیز شناسایی عوامل و مؤلفه‌های مؤثر بر ایجاد شهر شاد در شهر بابل است. در این راستا پژوهش حاضر در پی پاسخ‌گویی به این پرسش است که عوامل و مؤلفه‌های مؤثر بر ایجاد شهر شاد در شهر بابل کدام‌اند؟

#### پیشینه پژوهش

موضوع شهر شاد در طی چند دهه گذشته مورد علاقه بسیاری از برنامه‌ریزان و متخصصان علوم شهری بوده و مطالعات معتبری نیز در این زمینه انجام شده است. خلاصه مهم‌ترین پیشینه‌های داخلی و خارجی در زمینه موضوع شهر شاد در جدول ۱ ارائه شده است.

جدول ۱- خلاصه مهم‌ترین پیشینه‌های داخلی و خارجی در زمینه موضوع شهر شاد

پژوهشگر و سال	عنوان پژوهش	نوع پژوهش	نتایج
شهبازی و همکاران (۱۴۰۰)	پراکنش فضایی فقر شادی و تبیین پدیده شادمانی فقیرانه (مطالعه موردی: محله‌های شهر زاهدان)	مقاله علمی پژوهشی	در این پژوهش سطح اقتصادی، اجتماعی و کالبدی محله‌های شهر زاهدان به لحاظ شادی با استفاده از روش پیمایشی بررسی شده است. نتیجه این پژوهش نشان می‌دهد که میزان شادمانی کل شهر زاهدان نامطلوب است. همچنین نتایج پژوهش نشان داده است که بین قومیت و احساس شادی ارتباط معناداری وجود دارد.
رضاعلی و همکاران (۱۴۰۰)	بررسی عوامل اثرگذار در ایجاد شهر شاد. نمونه موردی: شهر همدان	مقاله علمی پژوهشی	نویسندگان چهار عامل اثرگذار بر ایجاد شهر شاد شامل ابعاد مدیریتی، کالبدی، زیست‌محیطی و اجتماعی- اقتصادی را با استفاده از روش پیمایشی مورد تجزیه و تحلیل قرار دادند. بر اساس نتایج حاصل شده از پرسش‌نامه‌های تکمیل شده در بین شهروندان شهر همدان، مشخص شد که مؤلفه‌های اجتماعی- اقتصادی و زیست‌محیطی بیشترین تأثیر را بر میزان شادی ساکنان شهر همدان دارند.
جمینی و همکاران (۱۴۰۰)	بررسی و تحلیل وضعیت شهر شاد و شناسایی تعیین‌کننده‌های آن در فضاهای کوچک شهری (مطالعه موردی: شهر روانسر)	مقاله علمی پژوهشی	نویسندگان این مقاله با استفاده از پرسش‌نامه محقق ساخته و نظرسنجی از سرپرستان خانوار به این نتیجه رسیدند که در میان شاخص‌های سه‌گانه شهر شاد، شاخص اجتماعی بیشترین تأثیر را در شادی شهروندان دارند و بعداز آن شاخص‌های کالبدی و اقتصادی به ترتیب در رتبه‌های بعدی قرار دارند. همچنین نتایج این پژوهش نشان داد که وضعیت شادی در کل شهر روانسر نیز کمتر از حد متوسط بوده است.



<p>پژوهشگران ۵ عامل اقتصادی، اجتماعی، شهری، رفتاری و مدیریتی و همچنین ۱۶ شاخص مؤثر بر شهر شاد را با استفاده از روش پیمایشی و به‌کارگیری مدل AHP شناسایی کرده‌اند. نتایج این پژوهش نشان داده است که از بین شاخص‌های مورد مطالعه، شاخص درآمد بالاترین و مهم‌ترین شاخص است. در درجه دوم اهمیت قوانین و در درجه سوم اهمیت خدمات قرار دارد. نویسندگان در این پژوهش بیان می‌دارند که با توجه به اینکه شادابی شهرها، یکی از دلایل اصلی سیستم‌های مدیریت شهری محسوب می‌شود، از این رو مؤلفه‌های شناسایی شده برای برنامه‌ریزی دقیق‌تر جهت رفع موانع در دست‌یابی شهر شاد در اجرا می‌تواند مورد توجه قرار گیرد. نتایج این پژوهش، یافته‌های پژوهش‌های پیشین در این زمینه را تأیید می‌کند.</p>	<p>مقاله علمی پژوهشی</p>	<p>شناسایی و اولویت‌بندی عوامل مؤثر در دست‌یابی به شهر شاد: مورد مطالعه استان آذربایجان شرقی</p>	<p>قره داغی و همکاران (۱۴۰۰)</p>
<p>نویسندگان این پژوهش با استفاده از پرسش‌نامه و به‌کارگیری روش‌های فریدمن، من‌ویتنی، اسپیرمن، کای‌اسکوئر و ضریب کرامر نمایان کردند که تنها بعد کالبدی در محله فارغ‌التحصیلان در بین ابعاد شادی شرایط نسبتاً مطلوبی دارد و در سایر ابعاد، هر دو محله شرایط نامطلوبی دارند. همچنین اختلاف معنی‌داری میان شاخص‌های شادی در محلات قدیم و جدید وجود دارد. از دیگر یافته‌های تحقیق این است که میانگین رتبه شادی در محله فارغ‌التحصیلان بیشتر از محله طبرسی است که نشان از شادتر بودن</p>	<p>مقاله علمی پژوهشی</p>	<p>ابعاد و راهبردهای شهر شاد در محله‌های مشهد مطالعه موردی: محله طبرسی و محله فارغ‌التحصیلان</p>	<p>نوریان و همکاران (۱۳۹۹)</p>

<p>ساکنان محله جدید در مقایسه با محله قدیم دارد. اما تفاوت این دو از نظر شادی زیاد و محسوس نیست. شادی با متغیرهای درآمد، مالکیت مسکونی، قومیت، اشتغال، وضعیت تأهل و تعداد اعضای خانوار رابطه مثبت و با سن رابطه منفی و معنی‌داری دارد. در نهایت، شاخص‌های امنیت شغلی در هر دو محله از بعد اقتصادی، سطح ایمنی و کیفیت نورپردازی در محله قدیم و دسترسی به فضای سبز، کیفیت فضای آبی در محله جدید از بعد کالبدی، سطح امنیت در محله قدیم و شرکت در جشن‌های بومی و مشارکت در حل مشکلات در محله جدید از بعد اجتماعی، دارای بیشترین میزان همبستگی با شادی و نشاط هستند.</p>			
<p>پژوهشگران در این مقاله به این نتیجه رسیدند که تمامی متغیرهای مفهومی پژوهش، شامل ابعاد کیفیت فضاهای عمومی شهری، ابعاد کالبدی-اکولوژیک، ابعاد ادراکی-معنایی، ابعاد فرهنگی-اقتصادی، ابعاد اجتماعی، ابعاد ذهنی، ابعاد سیاسی-مدیریتی، ابعاد فردی-شخصیتی دارای ارتباط معنادار با مفهوم شادی و نشاط اجتماعی می‌باشند. همچنین نتایج پژوهش نشان داد که از دیدگاه شهروندان، بعد کیفیت فضای شهری مهم‌ترین بعدی است که نقش مهم‌تری در ارتقا شادی و نشاط اجتماعی شهروندان داشته و بیش‌ترین اثرگذاری را بر شادی شهروندان ایفا می‌کنند و بایستی در برنامه‌ریزی‌های مرتبط با فضای شهری در اولویت قرار گیرند.</p>	<p>مقاله علمی پژوهشی</p>	<p>ارزیابی مؤلفه‌های مؤثر بر میزان شادی شهروندان در فضاهای عمومی شهر تبریز</p>	<p>محمدی دلبند و همکاران (۱۳۹۹)</p>

<p>نویسندگان این مقاله میانگین اثرات حاشیه‌ای درون‌شهری و برون‌شهری و تفاوت فضایی شادی درک شده در چارچوب زمانی را در شهر آدانا بررسی کردند. چارچوب زمانی شامل در شادی در حال حاضر (کوتاه مدت)، شادی در هفته گذشته و شادی در ۴ هفته گذشته است. آن‌ها به این نتیجه رسیدند جنبه‌های درک شده زندگی بیشتر با شادی کوتاه مدت و جنبه‌های عینی زندگی بیشتر با شادی ۴ هفته گذشته مرتبط هستند. آن‌ها نمایان کردند که تفاوت زمانی برون‌شهری با شادی ۴ هفته گذشته بیشتر مرتبط است. تفاوت وابستگی به وسیله نقلیه دیگران با شادی بالاتر ارتباط معناداری دارد. عوامل فضایی درک شده بیشتر با شادی کوتاه مدت مرتبط هستند. درآمد نسبی کمتر و نابرابری همسایگی شادی ۴ هفته گذشته را کاهش می‌دهد. ساکنان شهری بیکار و بازنشسته کمتر احساس شادی می‌کنند و با شادی ۴ هفته گذشته مرتبط است. ویژگی‌های شخصی و عوامل اجتماعی-اقتصادی بیشتر با شادی یک‌هفته‌ای مرتبط هستند.</p>	<p>مقاله علمی پژوهشی</p>	<p>تأثیرات فضایی بر شادی در چارچوب زمانی</p>	<p>ماوروک و همکاران<sup>۱</sup> (۲۰۲۱)</p>
<p>پژوهشگر با استفاده از داده‌های نظرسنجی توسط دولت شهری سئول به مدت ۵ سال (۲۲۸۱۰۳ نفر) تأثیرات متغیرهای گروه‌بندی اصلی را بر تغییرات در شادی کلی از طریق تحلیل رگرسیون حداقل مربعات جزئی تجزیه و تحلیل کرده است. سپس این مطالعه از تجزیه و تحلیل اهمیت رضایت استفاده</p>	<p>مقاله علمی پژوهشی</p>	<p>تجزیه و تحلیل رگرسیون حداقل مربعات جزئی و اهمیت - رضایت از محرک‌های استراتژیک شادی: بررسی کیفیت زندگی در سئول، کره</p>	<p>جیم<sup>۲</sup> (۲۰۲۱)</p>

1. Mavruk et al
2. Gim

<p>می‌کند تا بررسی کند که چگونه می‌توان تغییرات بین‌گروهی را با توجه به رضایت فعلی و همچنین اهمیت نهایی پنج مؤلفه شادی (سلامت، مالی، روابط با اقوام/دوستان نزدیک، زندگی در خانه و زندگی اجتماعی) کاهش داد. رگرسیون نشان می‌دهد که احترام به خود به عنوان یک شهروند سنول، به رسمیت شناختن طبقه اجتماعی، درآمد خانوار و سالمند نبودن تفاوت مثبتی در شادی دارند. نتایج پژوهش نمایان ساخت که اهمیت به رسمیت شناختن طبقه اجتماعی بر درآمد عینی، اعتبار سیاست‌های نرم برای افزایش شادکامی را به عنوان یک مفهوم ذهنی نشان می‌دهد. به‌طور خاص، سیاست‌های مبتنی بر شادی مالی برای گروه‌هایی با ارزش‌های پایین در مورد احترام به خود، به رسمیت شناختن طبقه، درآمد خانوار و سن در اولویت قرار می‌گیرند، درحالی‌که سیاست‌های مرتبط با سلامت و زندگی در خانه نیز باید برای جمعیت مسن‌تر ترتیب داده شود.</p>		
<p>پژوهشگران نمایان کردند که در بین ۵ بعد برنامه‌ریزی شهر شاد، بعد اقتصادی و بعد مدیریتی-اداری به ترتیب قابل توجه است. در میان شاخص‌ها، رفاه و سلامت به عنوان قابل توجه‌ترین شاخص‌ها مشخص شد. مدیریت کارآمد، عدالت اجتماعی، سلامت روانی-اخلاقی، حقوق شهروندی، سطح درآمد، کیفیت زندگی، میزان امنیت شهری و</p>	<p>مقاله علمی پژوهشی</p>	<p>میرزایی و زنگی‌آبادی<sup>۱</sup> (۲۰۲۱)</p> <p>مطالعه و برآورد ابعاد، شاخص‌ها و متغیرهای مربوط به شهر شاد</p>

<p>داشتن شغل مناسب به عنوان مهم‌ترین متغیرها در نظر گرفته شد.</p>			
<p>نویسنده در این مقاله پیاده‌مداری را یک پارادایم در حال ظهور جایگزین اتومبیل مدار که مردم محور و مکان محور است می‌داند. نویسنده بیان می‌دارد ترویج پیاده‌روی و تضمین یک تجربه حمل‌ونقل بدون نگرانی مهم است، زیرا می‌تواند شادی و نشاط را برای شهروندان به ارمغان بیاورد. به عبارت دیگر، اگر مردمی که در شهرها زندگی می‌کنند بخواهند به سمت شهری شاد با سبک زندگی سالم گام بردارند، باید پیاده‌روی برای همه اهداف تشویق شود. تمایل به کاهش سرعت به سمت شهری وجود دارد که در آن مهندسی حمل‌ونقل، سیاست‌گذاری و برنامه‌ریزی حول رفاه مردم برای ایجاد یک «شهر شاد» تکامل می‌یابد. شهری که می‌توان مردم را در حال قدم زدن و استفاده از فضاهای عمومی با خوشحالی دید. در این پژوهش شادی به عنوان اندازه‌گیری نهایی و چندبعدی قابلیت راه رفتن به‌طور کلی استفاده شده است. این مقاله الگویی برای شهر پیاده‌روی برای رسیدن به شهر شاد در هنگ‌کنگ ارائه می‌دهد که می‌تواند به‌طور منظم به‌روز شود و در شهرهای دیگر با ترکیب شرایط محلی مورد استفاده قرار گیرد.</p>	<p>مقاله علمی پژوهشی</p>	<p>قدم زدن به سمت شهر شاد</p>	<p>لوو<sup>۱</sup> (۲۰۲۱)</p>
<p>پژوهشگران با آگاهی از روان‌شناسی مثبت و زمینه‌های مطالعات شهری، طراحی، اقتصاد،</p>	<p>مقاله علمی پژوهشی</p>	<p>افزایش شادی جمعی در شهر: شادی عمومی و</p>	<p>آگوئدا ماروخو و همکاران<sup>۱</sup> (۲۰۲۰)</p>

<p>فلسفه سیاسی و جامعه‌شناسی، کاوشی در مدل‌های مفهومی مختلف شادی و رفاه ارائه می‌کند و پتانسیل آن‌ها را برای کاربرد در بافت شهری در نظر می‌گیرند. ایده‌های «شادی عمومی» «کالاهای ارتباطی» و «مکان‌های سوم» را معرفی می‌کنند و پیش‌زمینه آن‌ها را نیز در سیاست و عمل شهری مطرح می‌کنند. این پژوهش که یک مطالعه موردی با تمرکز بر پروژه‌ای در شهر لیسبون پرتغال است، راه‌هایی را نشان می‌دهد که در آن سیاست‌گذاران ممکن است به‌طور فعال مداخله کنند تا شادی جمعی را در شهر افزایش دهند.</p>		<p>دسترسی کالاهای ارتباطی</p>	
<p>نویسنده این پژوهش بر اساس سه سال کار میدانی، از جمله مصاحبه، نظرسنجی، و مشاهده شرکت‌کنندگان، کمپین یک شهر موردی را برای افزایش شاخص شادی با ایجاد یک محیط ساخته‌شده با مضمون قومی بررسی کرد و نیز به بررسی کمپین شادی شهر به عنوان پروژه‌ای از شهرسازی زیست سیاسی پرداخت. او دریافت که درحالی‌که حکومت شهری چین شباهت‌های قابل توجهی با رویکردهای لیبرال دارد، به طوری که شهر را به عنوان ماشینی برای آزمایش و تولید انواع خاصی از شهروندان (قابل حکومت) و شهروندان می‌داند. روابط اجتماعی کمپین شادی را باید به عنوان تلاشی عمدی برای تقویت قدرت دولتی در سطح محلی درک کرد. به عبارت دیگر</p>	<p>مقاله علمی پژوهشی</p>	<p>شهر شاد: حکمرانی فرهنگی و شهرسازی زیست سیاسی در چین</p>	<p>اوکس ۲ (۲۰۱۹)</p>

1. Águeda Marujo et al
2. Oakes

<p>کمپین شادی هدف آن بازتولید یک شیوه حاکمیتی از قدرت دولتی است، حتی اگر به زبان حکومت نئولیبرال صحبت کند. بنابراین، استعمار فرهنگ توسط شهرسازی زیست سیاسی در چین امروزه ترکیبی پیچیده از نظم و انضباط و شیوه‌های گفتمانی قدرت حاکمیتی که ریشه در میراث پدران دولت چین دارد را نشان می‌دهد.</p>			
---	--	--	--

اکثر پژوهش‌ها یک یا چند عامل شهر شاد را مورد بررسی قرار دادند و تمامی عوامل شهر شاد را در نظر نگرفتند. در تعدادی محدودی از پژوهش‌های انجام‌شده نیز تمامی عوامل شهر شاد مورد مطالعه قرار گرفته است که البته همه مؤلفه‌های عوامل شهر شاد را بررسی نکردند و تعداد محدودی از مؤلفه‌های شهر شاد را ارزیابی کردند. در بسیاری از پژوهش‌های اشاره‌شده از روش پیمایشی و پرسش‌نامه محقق ساخته استفاده شده است. همچنین در بسیاری از پژوهش‌های نامبرده، از روش‌های تکراری برای بررسی مؤلفه‌های شهر شاد استفاده شده است و نوآوری در روش وجود ندارد. در بسیاری از پژوهش‌های نامبرده نظرسنجی از شهروندان صورت گرفته است که چندان با موضوع شهر شاد که در سال ۲۰۱۳ توسط چارلز مونتگمری ارائه شده است آشنایی و اطلاع لازم را ندارند و در این پژوهش‌ها نظرسنجی از متخصصانی که از موضوع شهر شاد آگاهی کافی را دارند مغفول مانده است.

نوآوری پژوهش حاضر در این است که علاوه بر اینکه برخلاف سایر پژوهش‌ها، تمامی عوامل و مؤلفه‌های شهر شاد مورد بررسی قرار می‌گیرد، نظرسنجی برخلاف سایر پژوهش‌ها از متخصصان علوم شهری که با موضوع شهر شاد آشنایی دارند صورت می‌گیرد. همچنین برای اولین بار از روش دلفی فازی برای شناسایی عوامل و مؤلفه‌های شهر شاد استفاده شده است. همچنین در پژوهش‌های اشاره‌شده عوامل و مؤلفه‌های شهر شاد مطابق محدوده مورد مطالعه شناسایی شده است. با توجه به اینکه تاکنون پژوهشی با

موضوع شهر شاد در منطقه شمال کشور انجام نشده است، در این پژوهش برای اولین بار عوامل و مؤلفه‌های شهر شاد در شهر بابل در منطقه شمال ایران مورد شناسایی و بررسی قرار می‌گیرد.

### مبانی نظری پژوهش

چالز مونتگمری<sup>۱</sup> در سال ۲۰۱۳ ایده شهر شاد را مطرح کرد. او معتقد است که شهرها می‌توانند احساس و رفتار ما را تحت تأثیر قرار دهند. او تأکید کرده است که بیش از همه شهر باید ما را قادر سازد تا روابط خود بین دوستان، خانواده و غریبه‌هایی که به زندگی ما معنی می‌دهند را ساخته و تقویت کنیم. او معتقد است شهرهای شاد، سالم، سبز و غنی دارای ویژگی‌های مشترکی هستند. شهرهای شاد احساس ما را تغییر می‌دهند، حرکت و رفتار ما را جهت می‌دهند. مونتگمری به ما یادآوری می‌کند که ملاقات با مردم در خیابان به سادگی ما را در زندگی روزانه شادتر می‌کند. بنابراین شهر می‌تواند برای ایجاد شادی دوباره ساخته شود (Montgomery, 2013: 164).

برای ایجاد محیطی تحت عنوان «شهر شاد» باید تعریف مشخصی از آن ارائه دهیم، اما به بیانی ساده می‌توان شهر شاد را این‌گونه تعریف کرد: شهر شاد شهری زیست‌پذیر، کم‌کربن و سبز است که در راستای توسعه پایدار قدم برمی‌دارد، مکان مناسبی که ناامنی‌های اجتماعی و جرائم شهری را کاهش و سرزندگی و نشاط عمومی را افزایش می‌دهد؛ همچنین با توجه به وجود امکانات رفاهی و فراهم آوردن فرصت‌های شغلی میزان درآمد هر خانوار را افزایش می‌دهد. هدف این شهرها تنها ارتقاء کیفیت شرایط محیطی و بالا بردن سطح تجهیزات و خدمات نیست بلکه طراحی شهری و برنامه‌ریزی شهری برای آینده شهر هم‌راستا با مشارکت مردمی است و برای انتخاب یک شهر به عنوان «شهر شاد» باید معیارهای گوناگونی را در نظر گرفت (Montgomery, 2013: 164).

---

1. Charles Montgomery



شهر شاد، شهری با کیفیت زندگی بالا است که نتیجه تأمین نیازهای ساکنان به بهترین شکل است (Brdulak & Brdulak, 2017: 148). وقتی صحبت از شادی در شهر می‌شود، در واقع شهر زنده به ذهن متبادر می‌شود که از سه بعد قابل تأمل است. نخست از منظر دسترسی شهری؛ یعنی شهری زنده است که شهروندان بتوانند به آسانی به زیرساخت‌های شهری دسترسی داشته باشند، دوم آن که عدالت یا همان انصاف در شهر دیده شود و سوم آن که مشارکت شهروندان در امور شهری شکل گیرد (ویسی و قیس‌وندی، ۱۳۹۰: ۱۳). شهرهایی که مکان‌های مناسبی برای زندگی بسیاری از مردم هستند، همه چیزهای مورد نیاز زندگی مردم را دارند؛ بنابراین می‌توانند بر شادی مردم تأثیر بگذارند (Mirzaei et al, 2016: 264).

شهر شاد، شهری زنده و پویاست که روابط اجتماعی و سیاسی را تسهیل می‌نماید و مشارکت مردمی را رونق می‌بخشد. از طرفی موجب حفظ سلامتی می‌شود، طول عمر را افزایش می‌دهد و زمینه‌های خردورزی و اندیشه را به وجود می‌آورد. شهر شاد به رشد مردم و افزایش کیفیت مکان‌ها کمک می‌کند (زنگی‌آبادی و میرزایی، ۱۳۹۹: ۵).

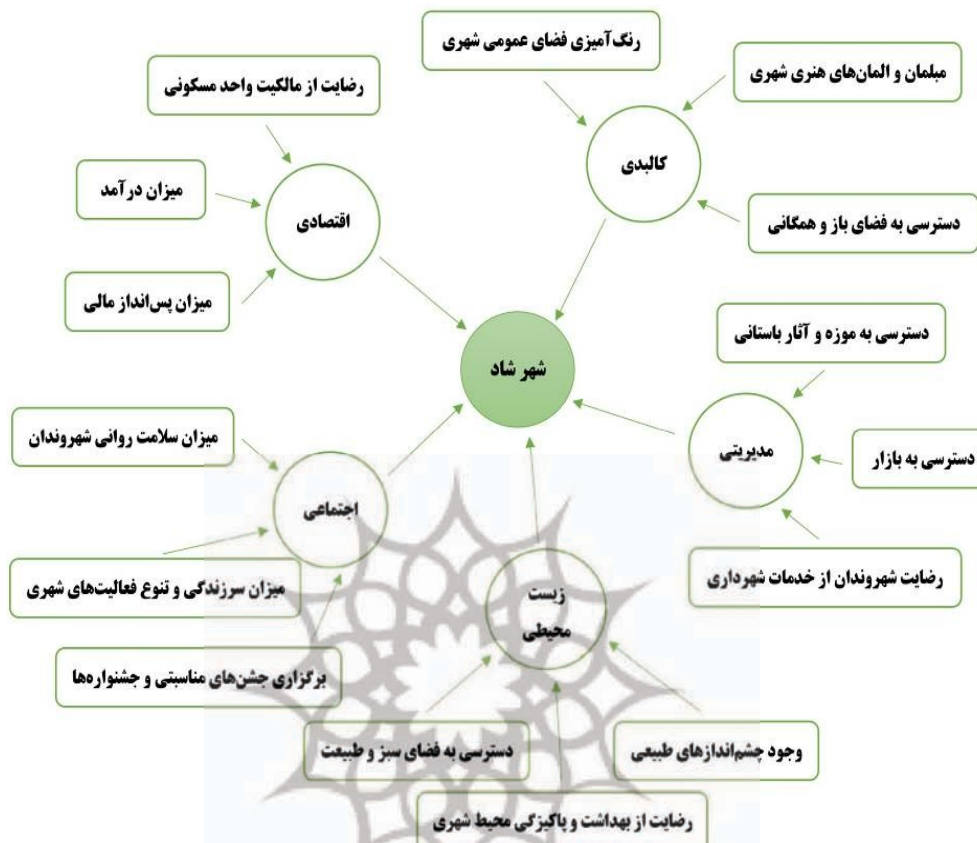
ویژگی‌های ضروری یک شهر شاد عبارت‌اند از: پیوند عاطفی، زیرساخت‌های عمومی، حمل‌ونقل عمومی، کتابخانه‌های عمومی، مسیرهای پیاده‌روی عابران پیاده، شهر بدون آلودگی، ایمنی زنان و کودکان، امکانات رفاهی برای رشد، تفریح و محیط کلی نشاط. شهر شاد مفهومی است که زیرساخت‌های احساسی را مهم‌ترین زیرساخت در هر شهر می‌داند. شهرها مجموعه‌ای از مردم و زیرساخت‌ها هستند، اما اگر سیستمی توسعه یافته برای تضمین رفاه، آسایش، تبادل افکار و اندیشه‌ها وجود داشته باشد و در نتیجه زیرساخت‌های عاطفی سالم ایجاد شود، به آن شهر شاد می‌گویند. شهر شاد همچنین شبیه شهر سبز، شهر هوشمند و سایر مفاهیم یک شهر خوب خواهد بود. با این حال، تفاوت جزئی بین این مفهوم با سایر مفاهیم یک شهر خوب وجود دارد. شهر شاد مبتنی بر پیوند عاطفی و شادی جمعی است (Jain, 2019: 1). بنابراین بهبود شرایط عینی مثل شرایط

محیط شهری و کالبدی منجر به شادی بیشتر شهروندان خواهد شد ( Veenhoven, 2014: 3645).

ارکان شهر شاد شامل تجهیزات (مبلمان شهری و فضای سبز)، رویدادها (جشن‌ها)، مدیریت (ترافیک و بهداشت محیط)، هنر محیطی (گرافیک شهری شامل رنگ، نور، خلاقیت و کارهای هنری) و برنامه‌ریزی فضا (مکان‌های ورزشی، باغ گل، پارک و موزه) است (خنیفر و همکاران، ۱۳۹۲: ۱۸۶).

شادی در شهرها طیف وسیعی از شاخص‌های اقتصادی، اجتماعی، زیست‌محیطی، فرهنگی و مدیریتی را شامل می‌شود (Musa et al, 2018: 194). عوامل مؤثر بر شهر شاد به‌طور کلی به ۵ دسته کالبدی شامل مؤلفه‌های رنگ آمیزی فضای عمومی شهری، مبلمان و المان‌های هنری شهری، دسترسی به فضای باز و همگانی شهری و غیره، اقتصادی شامل مؤلفه‌های رضایت از مالکیت واحد مسکونی، میزان درآمد، میزان پس‌انداز مالی و غیره، اجتماعی شامل مؤلفه‌های میزان سرزندگی و تنوع فعالیت‌های شهری، میزان سلامت روانی شهروندان، برگزاری جشن‌های مناسبی و جشنواره‌ها و غیره، زیست‌محیطی شامل مؤلفه‌های دسترسی به فضای سبز و طبیعت، رضایت از بهداشت و پاکیزگی محیط شهری، وجود چشم‌اندازهای طبیعی و غیره و نیز مدیریتی شامل مؤلفه‌های رضایت شهروندان از خدمات شهرداری، دسترسی به بازار و مراکز خرید، دسترسی به موزه و آثار باستانی و غیره تقسیم می‌شود (Cloutier et al, 2018: 139).

با توجه به مبانی نظری و پیشینه‌های ارائه‌شده و به ویژه نظریات چارلز مونتگمری مدل مفهومی عوامل و مؤلفه‌های مؤثر بر شهر شاد در شکل ۱ ارائه شده است.



شکل ۱- مدل مفهومی عوامل و مؤلفه‌های مؤثر بر شهر شاد

## روش پژوهش

پژوهش حاضر از نظر هدف از نوع کاربردی است و از نظر ماهیت توصیفی - تحلیلی و از نظر روش پژوهش مورد استفاده از نوع روش‌های ترکیبی (کمی و کیفی) می‌باشد. جامعه آماری پژوهش برای شناسایی عوامل و مؤلفه‌های مؤثر بر شهر شاد، متخصصان علوم شهری شامل اساتید دانشگاهی و دانشجویان دکتری در رشته‌های جغرافیا و برنامه‌ریزی شهری، شهرسازی، معماری و جامعه‌شناسی شهری هستند که هم به لحاظ نظری و هم به لحاظ مصداقی در ارتباط با شهر بابل دانش و تخصص لازم را دارند. برای نمونه‌گیری از

کارشناسان و نخبگان، از روش قضاوتی و در دسترس شامل تجربه علمی، تمایل و توانایی مشارکت در پژوهش استفاده می‌شود.

اصولاً حجم نمونه در تحقیقات کیفی، ثابت و قطعی نیست و بستگی به شرایط مطالعه دارد (Willing, 2013: 188). با این حال معمولاً تعداد نمونه‌های لازم برای رسیدن به حد کفایت نظری، ۱۵ تا ۳۰ نفر تعیین می‌شود که در این پژوهش نیز، تعداد نمونه‌ها ۲۸ نفر در نظر گرفته شد. داده‌های خام پژوهش از پرسش‌نامه محقق ساخته دلفی فازی در دو مرحله تهیه شده و داده‌های مربوط به مبانی نظری پژوهش به شیوه کتابخانه‌ای و اسنادی استخراج شده است که پایایی آن با استفاده از روش آلفای کرونباخ (پرسش‌نامه مرحله اول: ۰/۹۴۱ و پرسش‌نامه مرحله دوم: ۰/۹۴۷) و روایی محتوایی و سازه‌ای آن با استفاده از نظرات متخصصان دانشگاهی موردسنجش و تأیید قرار گرفته است.

با توجه به اینکه در پرسش‌نامه مرحله دوم دلفی اشباع نظری میان متخصصان حاصل شده است، پایایی هر یک از عوامل شهر شاد شامل کالبدی، اقتصادی، اجتماعی، زیست‌محیطی و مدیریتی در پرسش‌نامه مرحله دوم دلفی فازی محاسبه شده است. مطابق روش آلفای کرونباخ پایایی عامل کالبدی ۰/۸۵۶، عامل اقتصادی ۰/۸۸۱، عامل اجتماعی ۰/۹۳۲، عامل زیست‌محیطی ۰/۸۹۰ و عامل مدیریتی ۰/۸۹۴ است که مقادیر هر ۵ عامل بیشتر از ۰/۷ است و به این ترتیب پایایی ساختار پرسش‌نامه دلفی فازی مورد استفاده در پژوهش مورد تأیید قرار گرفته است. مقادیر آلفای کرونباخ و تعداد مؤلفه‌های عوامل ساختار پرسش‌نامه مرحله دوم دلفی فازی در جدول ۲ ارائه شده است.

جدول ۲- مقادیر آلفای کرونباخ و تعداد مؤلفه‌های عوامل ساختار پرسش‌نامه مرحله دوم دلفی فازی

مد	زیست‌محیطی	اجتماعی	اقتصادی	کالبدی	عوامل شاخص
۸۹	۰/۸۹۰	۹۳	۸۸	۸	مقدار آلفای کرونباخ
۰/۴		۰/۲	۰/۱	۰/۵۶	
۹	۷	۱۲	۶	۸	تعداد مؤلفه (گویه)

منبع: یافته‌های پژوهش، ۱۴۰۰

روش تجزیه و تحلیل اطلاعات در پژوهش حاضر شامل دو مرحله کیفی-کمی است. مرحله کیفی شامل شناسایی عوامل و مؤلفه‌های مؤثر بر شهر شاد از طریق بررسی مبانی نظری و تئوریک و همچنین پیشینه پژوهش است. سپس عوامل و مؤلفه‌های ایجاد شهر شاد استخراج می‌شود. در مرحله کمی با انجام تحلیل دلفی فازی با مشارکت متخصصان علوم شهری شامل اساتید دانشگاهی و دانشجویان دکتری به عنوان اعضای پانل عوامل و مؤلفه‌های مؤثر بر شهر شاد در شهر بابل شناسایی می‌شود.

عوامل و مؤلفه‌ها نقش حیاتی در تصمیم‌گیری آگاهانه در همه سطوح دارند. معمولاً بدون داشتن عواملی به نام معیار یا شاخص نمی‌توان ارزیابی کرد، به طوری که هر نوع بررسی و شناخت واقعی بر اساس طراحی عوامل و مؤلفه‌هایی برای سنجش مطلوبیت یا عدم مطلوبیت شرایط موجود انجام می‌شود (Mirzaei & Zangiabadi, 2021: 104). عوامل و مؤلفه‌های مؤثر بر شهر شاد که از مبانی نظری و پیشینه پژوهش استخراج شده است و در قالب پرسش‌نامه محقق ساخته در اختیار متخصصان قرار گرفته، در جدول ۳ ارائه شده است.

جدول ۳- عوامل و مؤلفه‌های مؤثر بر شهر شاد

منبع	مؤلفه	عامل
محمدی دلبد و همکاران، ۱۳۹۹	نقاشی دیواری	کالبدی
فرهمنندی مهربانی، ۱۳۹۷	رنگ‌آمیزی فضای عمومی شهری	
سجادیان و دامن باغ، ۱۴۰۰	نورپردازی شهری	
زنگی‌آبادی و میرزایی، ۱۳۹۹	مبلمان و المان‌های هنری شهری	
موسی‌زاده و محمدی، ۱۳۹۶	وضعیت محیط شهری از نظر عاری بودن از آلودگی‌های بصری	
سماواتی و رنجبر، ۱۳۹۷	پیاده‌مداری	
نوریان و همکاران، ۱۳۹۹	دوچرخه‌محوری	
	حجم و انضباط ترافیکی	
	مطلوبیت، دسترسی و تنوع حمل‌ونقل عمومی	
	دسترسی به فضای باز و همگانی شهری (میدان‌ها و خیابان‌ها)	

<p>اورکی و همکاران، ۱۳۹۸ فرهمنندی مهربانی، ۱۳۹۷ زنگی‌آبادی و میرزایی، ۱۳۹۹ نوریان و همکاران، ۱۳۹۹</p>	رضایت از مالکیت واحد مسکونی	اقتصادی
	رضایت از اندازه و زیربنای واحد مسکونی	
	رضایت از کیفیت ساخت واحد مسکونی	
	رضایت از تعداد اتاق واحد مسکونی	
	میزان درآمد	
	میزان قدرت خرید و تأمین نیازهای اولیه	
	رضایت از ثبات کاری	
	رضایت از شغل خود	
	رضایت از مالکیت خودرو	
	میزان پس‌انداز مالی	
<p>اورکی و همکاران، ۱۳۹۸ باستانی و ملکی‌پور، ۱۳۹۵ فرهمنندی مهربانی، ۱۳۹۷ زنگی‌آبادی و میرزایی، ۱۳۹۹ سجادیان و همکاران، ۱۳۹۹ موسی‌زاده و محمدی، ۱۳۹۶ سماواتی و رنجبر، ۱۳۹۷ نوریان و همکاران، ۱۳۹۹</p>	میزان سرزندگی و تنوع فعالیت‌های شهری	اجتماعی
	میزان مشارکت شهروندان در امور شهری	
	میزان اعتماد بین شهروندان	
	میزان تحقق عدالت اجتماعی در سطح شهر	
	میزان سلامت روانی شهروندان	
	میزان سلامت جسمانی شهروندان	
	امکان استفاده از فضا در ساعات مختلف شبانه‌روز	
	روشنایی در شب	
	نظارت انتظامی	
	میزان حس امنیت و نظارت اجتماعی	
	ارتباط نزدیک و صمیمانه شهروندان با یکدیگر	
	تعامل و همکاری بین شهروندان	
	میزان حضور در فضاهای عمومی	
	وضعیت فعالیت‌های فرهنگی مثل برگزاری جشن‌های متناسبی و جشنواره‌ها (جشنواره بهارنارنج، جشنواره وارث و غیره)	
	حس افتخار و وابستگی عاطفی به سکونت در شهر (حس تعلق)	
	تمایل به ادامه سکونت در شهر	
رضایت کلی از سکونت در شهر		

فرهمندی مهربانی، ۱۳۹۷ سجادیان و دامن باغ، ۱۴۰۰ سجادیان و همکاران، ۱۳۹۹ زنگی‌آبادی و میرزایی، ۱۳۹۹ موسی‌زاده، ۱۳۹۶ نوریان و همکاران، ۱۳۹۹	دسترسی به فضای سبز و طبیعت	زیست‌محیطی
	وجود تعداد کافی پارک و بوستان	
	کیفیت آب و هوا	
	دسترسی به تالاب‌های شهری مثل تالاب حیدرکلا، موزیرج و ...	
	رضایت از محیط شهری به دلیل عدم وجود آلودگی‌های صوتی و بو	
	رضایت از بهداشت و پاکیزگی محیط شهری	
	وجود چشم‌اندازهای طبیعی (مانند رودخانه بابلرود و ساحل آن)	
احساس امنیت در برابر مخاطرات طبیعی مانند سیل، زلزله و غیره		
خنیفر و همکاران، ۱۳۹۲ محمدی دل‌بند و همکاران، ۱۳۹۹ فرهمندی مهربانی، ۱۳۹۷ سجادیان و دامن باغ، ۱۴۰۰	دسترسی به رستوران و کافه	مدیریتی
	دسترسی به موزه و آثار باستانی	
	دسترسی به بازار و مراکز خرید	
	دسترسی به اماکن فرهنگی و مذهبی	
	دسترسی به پارک کودک و فضای بازی	
	دسترسی به زمین‌ها و سالن‌های ورزشی	
	دسترسی به پارک مجهز به وسایل ورزشی	
	سازگاری کاربری‌های شهری با یکدیگر	
رضایت شهروندان از خدمات شهرداری		

تکنیک دلفی اولین بار توسط شرکت راند (توسعه داده شد) (Dalkey & Helmer, 1963: 463). این یک تکنیک کیفی برای جمع‌آوری نظر یک گروه پراکنده از افراد مربوط به یک منطقه خاص است (Kapse et al, 2018: 4711).

در روش دلفی، سؤال دو بار یا چند بار انجام می‌شود و از پاسخ‌های به‌دست‌آمده از دور قبلی در دور جدید استفاده می‌شود. روش دلفی روشی برای تمرین ارتباط گروهی بین کارشناسانی است که از یکدیگر دور هستند. این تکنیک این امکان را برای کارشناسان

فراهم می‌کند که مسائل یا وظایف پیچیده را به‌طور سیستماتیک حل کنند. این پرسش‌نامه‌ها کارشناسان را قادر می‌سازد تا نظرات خود را در مورد میزان اهمیت متغیرها بر اساس میزان اهمیت ۵ گزینه‌ای بیان کنند و در صورت نیاز یک معیار یا زیرمعیار جدید اضافه کنند. برخلاف روش‌شناسی اکتشافی، اعتبار روش دلفی به تعداد شرکت‌کنندگان بستگی ندارد، بلکه به اعتبار علمی متخصصان شرکت‌کننده در تحقیق بستگی دارد (Mirzaei & Zangiabadi, 2021: 103). این تکنیک برای توسعه یک ارزیابی رتبه‌ای از معیارها و شاخص‌ها استفاده می‌شود (Yigitcanlar et al, 2015: 2575).

تصمیم‌گیری از طریق تکنیک دلفی سستی با برخی ابهامات و عدم قطعیت همراه بود. بنابراین یک تکنیک دلفی مبتنی بر فازی توسط ایشیکاوا معرفی شد. روش دلفی فازی توانایی به دست آوردن ابهام و عدم قطعیت مرتبط با داده‌ها را دارد و به‌طور گسترده در موضوعات مختلف مورد استفاده قرار می‌گیرد (Kumar et al, 2019: 3563). مراحل دلفی فازی عبارت‌اند از:

مرحله ۱: در این مرحله، معیارهای مختلف مربوط به موضوع مورد بررسی شناسایی و فهرست می‌شوند.

مرحله ۲: پس از شناسایی معیارها، سند حاوی این معیارها به شکل پرسش‌نامه برای کارشناسان ارائه می‌شود. کارشناسان ورودی‌های زبانی خود را با استفاده از مقیاس زبانی ارائه می‌دهند که در جدول ۴ اعداد فازی آورده شده است.

جدول ۴- اعداد فازی مثلثی معادل طیف لیکرت ۵ درجه

اعداد فازی مثلثی	متغیرهای کلامی
(۱، ۰، ۰/۷۵)	خیلی بااهمیت
(۱، ۰/۷۵، ۰/۵)	بااهمیت
(۰/۷۵، ۰/۵، ۰/۲۵)	متوسط
(۰/۵، ۰/۲۵، ۰)	بی‌اهمیت
(۰/۲۵، ۰، ۰)	خیلی بی‌اهمیت



یک عدد فازی متناظر با معیار  $j$ th ارائه شده توسط  $i$  ام متخصص به صورت زیر نشان داده می‌شود:

$$z_{ij} = (L_{ij}, M_{ij}, U_{ij}) \text{ for } i = 1.2.3. \dots n \text{ and } j = 1.2.3. \dots m$$

که  $n$  تعداد متخصصان و  $m$  تعداد معیارها است.

سپس وزن فازی معیار به صورت زیر داده می‌شود: که

$$S_j = \frac{(L_j + 4M_j + U_j)}{6}$$

$$L_j = \left( \prod_{i=1}^n (l_{ij}) \right)^{1/n}$$

$$M_j = \left( \prod_{i=1}^n (m_{ij}) \right)^{1/n}$$

$$U_j = \left( \prod_{i=1}^n (u_{ij}) \right)^{1/n} \rightarrow i = 1.2.3. \dots n \text{ and } j = 1.2.3. \dots m$$

مرحله سوم: دستیابی به توافق جهت قطع نظرسنجی می‌باشد. در صورتی که اختلاف بین دو مرحله از حد آستانه خیلی کم  $0/2$  کوچک‌تر باشد، در این صورت فرآیند نظرسنجی متوقف می‌شود (Habibi et al, 2015: 133).

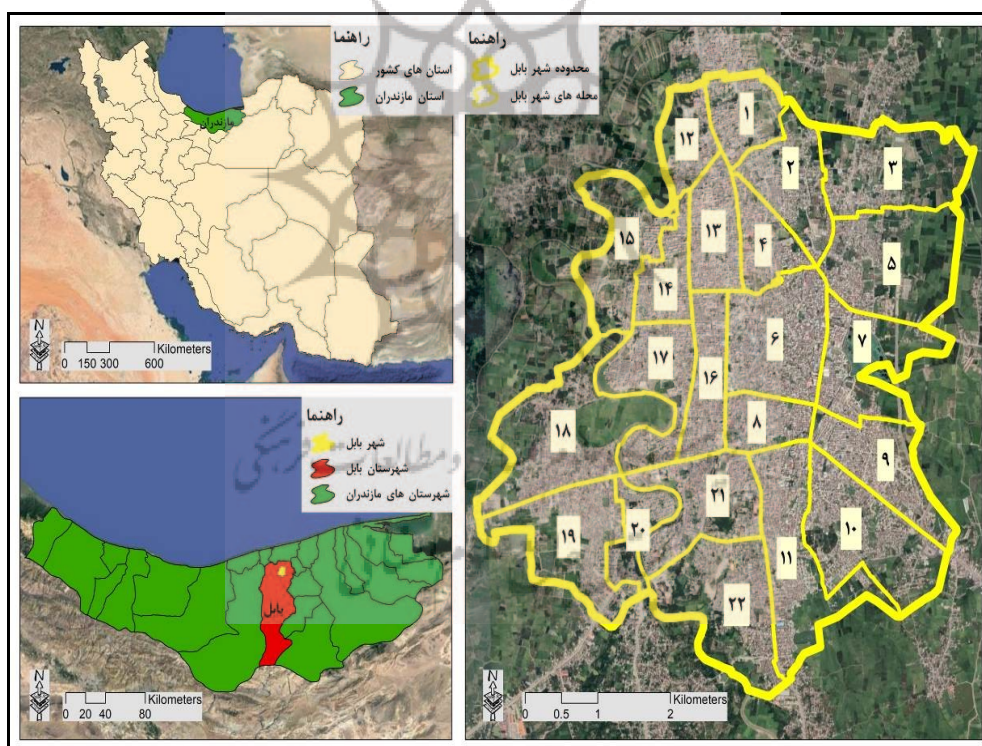
در این پژوهش برای انجام تکنیک دلفی فازی، در ابتدا پرسش‌نامه الکترونیکی شامل ۵۴ مؤلفه شهر شاد در ۵ عامل کالبدی، اقتصادی، اجتماعی، زیست‌محیطی و مدیریتی با طیف لیکرت ۵ گزینه‌ای طراحی شد. به این صورت که هر گویه دارای ۵ پاسخ به صورت متغیر کلامی شامل: خیلی کم (۰، ۰/۲۵)، کم (۰، ۰/۲۵، ۰/۵)، متوسط (۰/۲۵، ۰/۵، ۰/۷۵)، زیاد (۰/۷۵، ۰/۷۵، ۱) و خیلی زیاد (۰/۷۵، ۱، ۱) است. پایایی این پرسش‌نامه مطابق ضریب آلفای کرونباخ  $0/941$  به دست آمده است که از حد آستانه  $0/7$  بالاتر است. بنابراین پایایی آن تأیید می‌شود. روایی آن نیز توسط متخصصان پانل دلفی فازی تأیید شده است.

سپس این پرسش‌نامه برای ۲۸ متخصص علوم شهری شامل اساتید دانشگاهی و دانشجویان دکتری در رشته‌های جغرافیا و برنامه‌ریزی شهری، شهرسازی، معماری و جامعه‌شناسی شهری که هم به لحاظ نظری و هم به لحاظ مصداقی در ارتباط با شهر بابل دانش و تخصص لازم را دارند، ارسال شد. مشخصات متخصصان در جدول ۵ ارائه شده است. همان‌طور که در این جدول مشاهده می‌شود، ۱۲ نفر از متخصصان از رشته جغرافیا و برنامه‌ریزی شهری، ۵ نفر از رشته شهرسازی، ۶ نفر از رشته معماری و ۵ نفر از رشته جامعه‌شناسی شهری هستند. ۲۲ نفر از متخصصان دارای مدرک دکتری تخصصی و ۶ نفر دانشجوی دکتری هستند. همچنین ۱ نفر از متخصصان دارای رتبه علمی استاد، ۶ نفر دارای رتبه علمی دانشیار، ۱۵ نفر دارای رتبه علمی استادیار و ۶ نفر دارای رتبه علمی سایر هستند. به لحاظ جنسیت نیز ۱۶ نفر از متخصصان مرد و ۱۲ نفر زن هست.

جدول ۵- مشخصات متخصصان منتخب در روش دلفی فازی

تعداد	مشخصات	
۱۲	جغرافیا و برنامه‌ریزی شهری	رشته
۵	شهرسازی	
۶	معماری	
۵	جامعه‌شناسی شهری	
۲۲	دکتری تخصصی	مدرک
۶	دانشجوی دکتری	
۱	استاد	رتبه علمی
۶	دانشیار	
۱۵	استادیار	
۶	سایر	
۱۶	مرد	جنسیت
۱۲	زن	

محدوده پژوهش حاضر شهر بابل است. بابل معروف به شهر بهارنارنج یکی از شهرهای استان مازندران و مرکز پرجمعیت‌ترین شهرستان این استان و دومین شهرستان پرجمعیت شمال کشور پس از رشت می‌باشد. جمعیت این شهر در سال ۱۳۹۰ برابر با ۲۱۹۴۶۷ نفر بوده است که در سرشماری سال ۱۳۹۵ به ۲۵۰۲۱۷ نفر (۸۱۵۷۲ خانوار) رسید. بابل دومین شهر پرجمعیت استان و در رتبه ۳۲ شهر پرجمعیت کشور است. مساحت این شهر ۱۴۳۱۰۰ هکتار است که به دو منطقه و ۲۲ محله شهری تقسیم می‌شود. بابل یکی از شهرهای مهم شمال کشور در زمینه پزشکی، دانشگاهی، سیاسی، ارتباطی، فرهنگی و تجاری محسوب می‌شود. (نیک‌پور و حسنعلی زاده، ۱۳۹۸: ۱۷). قلمرو جغرافیایی شهر بابل در شکل ۲ ارائه شده است.



شکل ۲- قلمرو جغرافیایی شهر بابل (ترسیم: نگارندگان، ۱۴۰۰)

### یافته‌ها

پس از مشخص شدن روش پژوهش و منطقه مورد مطالعه، یافته‌های پژوهش در دو بخش تحلیل دلفی فازی مرحله اول و مرحله دوم ارائه می‌شود.

#### مرحله اول دلفی فازی

وضعیت مؤلفه‌های مؤثر بر شهر شاد در شهر بابل در نظرسنجی مرحله اول دلفی فازی در جدول ۶ ارائه شده است.

جدول ۶- وضعیت مؤلفه‌های مؤثر بر شهر شاد در شهر بابل در نظرسنجی مرحله اول دلفی فازی

عامل	مؤلفه	کرانه بالا (U)	کرانه وسط (M)	کرانه پایین (L)	میانگین سه کرانه (S)	وضعیت
کالبدی	نقاشی دیواری	۰/۶۶	۰/۴۸	۰/۴۱	۰/۵۰	تأیید نشده
	رنگ‌آمیزی فضای عمومی شهری	۰/۹۹	۰/۸۶	۰/۶۱	۰/۸۴	تأیید شده
	نورپردازی شهری	۰/۶۷	۰/۵۳	۰/۴۵	۰/۵۴	تأیید نشده
	مبلمان و المان‌های هنری شهری	۰/۹۹	۰/۹۰	۰/۶۴	۰/۸۷	تأیید شده
	وضعیت محیط شهری از نظر عاری بودن از آلودگی‌های بصری	۱	۰/۹۱	۰/۶۶	۰/۸۸	تأیید شده
	پیاده‌مداری	۱	۰/۸۸	۰/۶۳	۰/۸۶	تأیید شده
	دوچرخه‌محوری	۰/۹۹	۰/۸۷	۰/۶۱	۰/۸۵	تأیید شده
	حجم و انضباط ترافیکی	۰/۹۹	۰/۹۱	۰/۶۵	۰/۸۸	تأیید شده
	تنوع و دسترسی مطلوبیت، حمل و نقل عمومی	۱	۰/۹۱	۰/۶۶	۰/۸۸	تأیید شده
	دسترسی به فضای باز و همگانی شهری (میدان‌ها و خیابان‌ها)	۱	۰/۹۰	۰/۶۵	۰/۸۸	تأیید شده
اقتصادی	رضایت از مالکیت واحد مسکونی	۰/۹۹	۰/۹۰	۰/۶۴	۰/۸۷	تأیید شده
	رضایت از اندازه و زیربنای واحد	۰/۶۵	۰/۴۷	۰/۴۳	۰/۴۹	تأیید

نشده					مسکونی	
تأیید نشده	۰/۵۰	۰/۳۸	۰/۴۸	۰/۷۰	رضایت از کیفیت ساخت واحد مسکونی	
تأیید نشده	۰/۵۰	۰/۴۴	۰/۴۹	۰/۶۰	رضایت از تعداد اتاق واحد مسکونی	
تأیید شده	۰/۹۲	۰/۷۱	۰/۹۶	۱	میزان درآمد	
تأیید شده	۰/۸۹	۰/۶۷	۰/۹۲	۱	میزان قدرت خرید و تأمین نیازهای اولیه	
تأیید نشده	۰/۵۱	۰/۳۶	۰/۵۰	۰/۷۱	رضایت از ثبات کاری	
تأیید شده	۰/۸۶	۰/۶۳	۰/۸۹	۰/۹۸	رضایت از شغل خود	
تأیید شده	۰/۸۱	۰/۵۷	۰/۸۲	۰/۹۸	رضایت از مالکیت خودرو	
تأیید شده	۰/۸۹	۰/۶۷	۰/۹۲	۱	میزان پس انداز مالی	
تأیید شده	۰/۸۸	۰/۶۶	۰/۹۱	۱	میزان سرزندگی و تنوع فعالیت‌های شهری	اجتماعی
تأیید شده	۰/۸۷	۰/۶۴	۰/۹۰	۰/۹۹	میزان مشارکت شهروندان در امور شهری	
تأیید شده	۰/۸۶	۰/۶۷	۰/۸۸	۰/۹۸	میزان اعتماد بین شهروندان	
تأیید شده	۰/۸۹	۰/۶۷	۰/۹۳	۰/۹۹	میزان تحقق عدالت اجتماعی در سطح شهر	
تأیید شده	۰/۹۱	۰/۶۹	۰/۹۵	۰/۹۹	میزان سلامت روانی شهروندان	
تأیید شده	۰/۸۸	۰/۶۵	۰/۹۱	۰/۹۹	میزان سلامت جسمانی شهروندان	
تأیید نشده	۰/۵۰	۰/۳۴	۰/۴۸	۰/۷۴	امکان استفاده از فضا در ساعات مختلف شبانه‌روز	
تأیید نشده	۰/۴۸	۰/۴۴	۰/۴۵	۰/۶۴	روشنایی در شب	
تأیید نشده	۰/۵۶	۰/۴۰	۰/۵۸	۰/۶۳	نظارت انتظامی	
تأیید شده	۰/۸۱	۰/۶۱	۰/۸۲	۰/۹۷	میزان حس امنیت و نظارت اجتماعی	

تأیید شده	۰/۸۸	۰/۶۵	۰/۹۱	۰/۹۹	ارتباط نزدیک و صمیمانه شهروندان با یکدیگر	زیست محیطی
تأیید نشده	۰/۵۳	۰/۳۵	۰/۵۲	۰/۷۷	تعامل و همکاری بین شهروندان	
تأیید شده	۰/۸۹	۰/۶۶	۰/۹۲	۰/۹۹	میزان حضور در فضاهای عمومی	
تأیید شده	۰/۸۹	۰/۶۶	۰/۹۲	۰/۹۹	وضعیت فعالیت‌های فرهنگی مثل برگزاری جشن‌های مناسبتی و جشنواره‌ها (جشنواره بهار نارنج، جشنواره وارث و غیره)	
تأیید شده	۰/۸۸	۰/۶۵	۰/۹۱	۰/۹۹	حس افتخار و وابستگی عاطفی به سکونت در شهر (حس تعلق)	
تأیید نشده	۰/۵۳	۰/۳۲	۰/۵۲	۰/۷۷	تمایل به ادامه سکونت در شهر	
تأیید شده	۰/۹۰	۰/۶۸	۰/۹۳	۱	رضایت کلی از سکونت در شهر	
تأیید شده	۰/۹۱	۰/۶۹	۰/۹۴	۱	دسترسی به فضای سبز و طبیعت	
تأیید شده	۰/۹۱	۰/۶۹	۰/۹۴	۱	وجود تعداد کافی پارک و بوستان	
تأیید نشده	۰/۵۶	۰/۳۸	۰/۵۵	۰/۷۹	کیفیت آب و هوا	
تأیید شده	۰/۸۶	۰/۶۲	۰/۸۸	۰/۹۹	دسترسی به تالاب‌های شهری مثل تالاب حیدرکلا، موزیرج و ...	
تأیید شده	۰/۸۹	۰/۶۷	۰/۹۲	۱	رضایت از محیط شهری به دلیل عدم وجود آلودگی‌های صوتی و بو	
تأیید شده	۰/۹۱	۰/۶۹	۰/۹۴	۱	رضایت از بهداشت و پاکیزگی محیط شهری	
تأیید شده	۰/۸۹	۰/۶۷	۰/۹۲	۱	وجود چشم‌اندازهای طبیعی (مانند رودخانه بابلرود و ساحل آن)	
تأیید شده	۰/۸۲	۰/۵۸	۰/۸۴	۰/۹۸	احساس امنیت در برابر مخاطرات طبیعی مانند سیل، زلزله و غیره	

تأیید شده	۰/۸۶	۰/۶۳	۰/۸۹	۰/۹۸	دسترسی به رستوران و کافه	مدیریتی
تأیید شده	۰/۸۵	۰/۶۱	۰/۸۷	۰/۹۷	دسترسی به موزه و آثار باستانی	
تأیید شده	۰/۸۹	۰/۶۶	۰/۹۲	۰/۹۹	دسترسی به بازار و مراکز خرید	
تأیید شده	۰/۸۷	۰/۶۴	۰/۹۰	۰/۹۹	دسترسی به اماکن فرهنگی و مذهبی	
تأیید شده	۰/۹۱	۰/۶۹	۰/۹۴	۱	دسترسی به پارک کودک و فضای بازی	
تأیید شده	۰/۸۳	۰/۵۹	۰/۸۶	۰/۹۷	دسترسی به زمین‌ها و سالن‌های ورزشی	
تأیید شده	۰/۸۴	۰/۶۱	۰/۸۷	۰/۹۸	دسترسی به پارک مجهز به وسایل ورزشی	
تأیید شده	۰/۸۹	۰/۶۶	۰/۹۲	۰/۹۹	سازگاری کاربری‌های شهری با یکدیگر	
تأیید شده	۰/۸۹	۰/۶۷	۰/۹۳	۰/۹۹	رضایت شهروندان از خدمات شهرداری	

منبع: یافته‌های پژوهش، ۱۴۰۰

با استفاده از نظرات متخصصان مقدار فازی هر یک از مؤلفه‌ها پژوهش در نرم‌افزار Excel محاسبه شده است. برای نمونه در ادامه نحوه محاسبه مقدار فازی برای گویه اول (نقاشی دیواری) توضیح داده شده است:

برای محاسبه عدد فازی گویه اول ابتدا باید سه مقدار کرانه پایین، کرانه وسط و کرانه بالا محاسبه شود:

کرانه پایین مقدار فازی مثلثی گویه اول (L): این مقدار برابر است با میانگین هندسی کمترین مقدار (بدترین مقدار) که متخصصان به گویه اول تخصیص داده‌اند. این مقدار برای گویه اول از طریق ضرب تمامی کمترین مقدارهای ۲۸ پاسخ متخصصان به توان  $\frac{1}{28}$  محاسبه شده است. کرانه پایین ارزش فازی مثلثی گویه اول (L) برابر با ۰/۴۱ شده است.

کرانه وسط مقدار فازی مثلثی گویه اول (M): این مقدار برابر است با میانگین هندسی عدد وسطی که متخصصان که به گویه اول تخصیص داده‌اند. این مقدار برای گویه اول از طریق ضرب تمامی اعداد وسط ۲۸ پاسخ متخصصان به توان  $\frac{1}{28}$  محاسبه شده است. کرانه وسط مقدار فازی مثلثی گویه اول (M) برابر با ۰/۴۸ شده است.

کرانه بالای مقدار فازی مثلثی گویه اول (U): این مقدار برابر است با میانگین هندسی بزرگ‌ترین مقدار (بهترین مقدار) که متخصصان به گویه اول تخصیص داده‌اند. این مقدار برای گویه اول از طریق ضرب تمامی بزرگ‌ترین مقدارهای ۲۸ پاسخ متخصصان به توان  $\frac{1}{28}$  محاسبه شده است. کرانه بالای ارزش فازی مثلثی گویه اول (U) برابر با ۰/۶۶ شده است.

پس از محاسبه مقدار فازی مؤلفه‌های پرسش‌نامه برای ارزیابی میزان اهمیت هر یک از مؤلفه‌ها ابتدا باید مقادیر فازی را دی فازی نمود تا امکان مقایسه با مقدار آستانه مشخص شده ممکن شود. در ادامه برای نمونه نحوه محاسبه مقدار دی فازی برای گویه اول (نقاشی دیواری) ارائه شده است.

نحوه محاسبه مقدار دی فازی گویه اول (S): جهت محاسبه مقدار دی فازی روابط متعددی ارائه شده است. در این پژوهش از رابطه زیر جهت محاسبه مقدار دی فازی استفاده می‌شود.

$$S_j = \frac{(L_j + 4M_j + U_j)}{6}$$

برای محاسبه مقدار دی فازی گویه اول باید کرانه پایین آن را به علاوه چهار برابر کرانه وسط به علاوه کرانه بالا کرد و سپس مقدار حاصل را بر عدد ۶ تقسیم نمود. به این ترتیب خواهیم داشت:

$$S1 = \frac{0.41 + (4 \times 0.48) + 0.66}{6} = 0.50$$



مقدار دی فازی یا میانگین سه کرانه مؤلفه اول (نقاشی دیواری) برابر  $0/50$  شده است. مقدار دی فازی (میانگین سه کرانه) سایر مؤلفه‌ها نیز به همین ترتیب محاسبه شده و در جدول ۶ ارائه شده است. حد آستانه تحمل در این پژوهش برابر  $0/7$  در نظر گرفته شده است. بنابراین مؤلفه‌های با عدد دی فازی بیشتر از  $0/7$  مؤلفه‌های قابل پذیرش و مؤلفه‌های با عدد دی فازی کمتر از  $0/7$  مؤلفه‌های غیرقابل پذیرش هستند.

بر اساس جدول ۶ و یافته‌های حاصل از پرسش‌نامه در مرحله اول دلفی و با توجه به اینکه آستانه تحمل مقدار  $0/7$  در نظر گرفته شده است، از ۵۴ مؤلفه‌ای که در اختیار متخصصان قرار داده شده است، در مجموع مقدار عددی دی فازی ۴۲ مؤلفه بالاتر از  $0/7$  به دست آمده است و به عنوان مؤلفه‌های مؤثر بر شهر شاد در شهر بابل مورد تأیید قرار گرفته‌اند و ۱۲ مؤلفه مقداری کمتر از  $0/7$  به دست آمده است که نشان از عدم تأیید این مؤلفه‌ها توسط متخصصان به عنوان مؤلفه‌های مؤثر بر شهر شاد در شهر بابل است. بر این اساس ۱۲ مؤلفه از پژوهش حذف می‌شود و با ۴۲ مؤلفه دیگر مرحله دوم دلفی فازی ادامه پیدا می‌کند.

### مرحله دوم دلفی فازی

وضعیت مؤلفه‌های مؤثر بر شهر شاد در شهر بابل در نظرسنجی مرحله دوم دلفی فازی

در جدول ۷ ارائه شده است.

پژوهشگاه علوم انسانی و مطالعات فرهنگی  
پرتال جامع علوم انسانی

جدول ۷- وضعیت مؤلفه‌های مؤثر بر شهر شاد در شهر بابل در نظرسنجی مرحله دوم دلفی فازی

میانگین امتیاز مؤلفه‌ها	وضعیت	میانگین سه کرانه (S)	کرانه پایین (L)	کرانه وسط (M)	کرانه بالا (U)	مؤلفه	عامل
۰/۸۳۱	تأییدشده	۰/۸۲	۰/۵۸	۰/۸۴	۰/۹۶	رنگ‌آمیزی فضای عمومی شهری	کالبدی
	تأییدشده	۰/۸۶	۰/۶۳	۰/۸۹	۰/۹۹	میلان و المان‌های هنری شهری	
	تأییدشده	۰/۸۳	۰/۵۹	۰/۸۵	۰/۹۸	وضعیت محیط شهری از نظر عاری بودن از آلودگی‌های بصری	
	تأییدشده	۰/۸۳	۰/۵۹	۰/۸۵	۰/۹۸	پیاده‌مداری	
	تأییدشده	۰/۸۲	۰/۵۹	۰/۸۵	۰/۹۷	دوچرخه‌محوری	
	تأییدشده	۰/۸۴	۰/۶۰	۰/۸۶	۰/۹۸	حجم و انضباط ترافیکی	
	تأییدشده	۰/۸۳	۰/۵۹	۰/۸۶	۰/۹۷	مطلوبیت، دسترسی و تنوع حمل‌ونقل عمومی	
	تأییدشده	۰/۸۲	۰/۵۸	۰/۸۴	۰/۹۷	دسترسی به فضای باز و همگانی شهری (میدان‌ها و خیابان‌ها)	
۰/۸۰۳	تأییدشده	۰/۷۷	۰/۵۳	۰/۷۹	۰/۹۵	رضایت از مالکیت واحد مسکونی	اقتصادی
	تأییدشده	۰/۸۰	۰/۵۶	۰/۸۲	۰/۹۷	میزان درآمد	
	تأییدشده	۰/۸۱	۰/۵۷	۰/۸۳	۰/۹۷	میزان قدرت خرید و تأمین نیازهای اولیه	
	تأییدشده	۰/۸۴	۰/۶۰	۰/۸۶	۰/۹۸	رضایت از شغل خود	

	رضایت از مالکیت خودرو	۰/۹۴	۰/۷۷	۰/۵۱	۰/۷۵	تأیید شده
	میزان پس‌انداز مالی	۰/۹۸	۰/۸۷	۰/۶۱	۰/۸۴	تأیید شده
۰/۷۹۵	میزان سرزندگی و تنوع فعالیت‌های شهری	۰/۹۶	۰/۸۱	۰/۵۵	۰/۷۹	تأیید شده
	میزان مشارکت شهروندان در امور شهری	۰/۹۷	۰/۸۳	۰/۵۷	۰/۸۱	تأیید شده
	میزان اعتماد بین شهروندان	۰/۹۵	۰/۸۱	۰/۵۴	۰/۷۹	تأیید شده
	میزان تحقق عدالت اجتماعی در سطح شهر	۰/۹۷	۰/۸۲	۰/۵۶	۰/۸۰	تأیید شده
	میزان سلامت روانی شهروندان	۰/۹۷	۰/۸۳	۰/۵۷	۰/۸۱	تأیید شده
	میزان سلامت جسمانی شهروندان	۰/۹۵	۰/۷۹	۰/۵۳	۰/۷۷	تأیید شده
	میزان حس امنیت و نظارت اجتماعی	۰/۹۵	۰/۷۷	۰/۵۱	۰/۷۶	تأیید شده
	ارتباط نزدیک و صمیمانه شهروندان با یکدیگر	۰/۹۷	۰/۸۲	۰/۵۶	۰/۸۰	تأیید شده
	میزان حضور در فضاهای عمومی	۰/۹۷	۰/۸۰	۰/۵۴	۰/۷۹	تأیید شده
	وضعیت فعالیت‌های فرهنگی مثل برگزاری جشن‌های مناسبتی و	۰/۹۷	۰/۸۴	۰/۵۸	۰/۸۲	تأیید شده

اجتماعی

						جشنواره‌ها (جشنواره بهارنارنج، جشنواره وارش و غیره)	
	تأییدشده	۰/۸۱	۰/۵۷	۰/۸۳	۰/۹۸	حس افتخار و وابستگی عاطفی به سکونت در شهر (حس تعلق)	
	تأییدشده	۰/۸۰	۰/۵۵	۰/۸۱	۰/۹۷	رضایت کلی از سکونت در شهر	
۰/۸۰۹	تأییدشده	۰/۸۲	۰/۵۹	۰/۸۵	۰/۹۷	دسترسی به فضای سبز و طبیعت	زیست‌محیطی
	تأییدشده	۰/۸۲	۰/۵۸	۰/۸۴	۰/۹۸	وجود تعداد کافی پارک و بوستان	
	تأییدشده	۰/۸۲	۰/۵۹	۰/۸۵	۰/۹۷	دسترسی به تالاب‌های شهری مثل تالاب حیدرکلا، موزیرج و غیره	
	تأییدشده	۰/۸۰	۰/۵۵	۰/۸۱	۰/۹۷	رضایت از محیط شهری به دلیل عدم وجود آلودگی‌های صوتی و بو	
	تأییدشده	۰/۸۰	۰/۵۵	۰/۸۱	۰/۹۷	رضایت از بهداشت و پاکیزگی محیط شهری	
	تأییدشده	۰/۸۳	۰/۵۹	۰/۸۶	۰/۹۷	وجود چشم‌اندازهای طبیعی (مانند رودخانه بابلرود و ساحل آن)	

	تأییدشده	۰/۷۷	۰/۵۳	۰/۷۹	۰/۹۵	احساس امنیت در برابر مخاطرات طبیعی مانند سیل، زلزله و غیره	
۰/۸۱۵	تأییدشده	۰/۸۳	۰/۶۰	۰/۸۵	۰/۹۹	دسترسی به رستوران و کافه	مدیریتی
	تأییدشده	۰/۸۵	۰/۶۲	۰/۸۸	۰/۹۸	دسترسی به موزه و آثار باستانی	
	تأییدشده	۰/۸۶	۰/۶۲	۰/۸۸	۰/۹۹	دسترسی به بازار و مراکز خرید	
	تأییدشده	۰/۸۱	۰/۵۷	۰/۸۳	۰/۹۷	دسترسی به اماکن فرهنگی و مذهبی	
	تأییدشده	۰/۸۱	۰/۵۷	۰/۸۳	۰/۹۷	دسترسی به پارک کودک و فضای بازی	
	تأییدشده	۰/۷۸	۰/۵۴	۰/۸۰	۰/۹۶	دسترسی به زمین‌ها و سالن‌های ورزشی	
	تأییدشده	۰/۷۸	۰/۵۳	۰/۸۰	۰/۹۵	دسترسی به پارک مجهز به وسایل ورزشی	
	تأییدشده	۰/۷۷	۰/۵۲	۰/۷۸	۰/۹۵	سازگاری کاربری‌های شهری با یکدیگر	
	تأییدشده	۰/۸۵	۰/۶۱	۰/۸۷	۰/۹۷	رضایت شهروندان از خدمات شهرداری	

در مرحله دوم از روش دلفی فازی ۴۲ مؤلفه تأییدشده از سوی متخصصان از مرحله اول، در قالب پرسش‌نامه الکترونیکی دیگر و جهت شروع مرحله دوم روش دلفی فازی در اختیار ۲۸ نفر از متخصصان مرحله قبلی قرار داده شده است. این پرسش‌نامه نیز مانند پرسش‌نامه مرحله اول در ۵ عامل کالبدی، اقتصادی، اجتماعی، زیست‌محیطی و مدیریتی با طیف لیکرت ۵ گزینه‌ای طراحی شد. به این صورت که هر گویه دارای ۵ پاسخ به صورت متغیر کلامی شامل: خیلی کم (۰، ۰، ۰/۲۵)، کم (۰، ۰/۲۵، ۰/۵)، متوسط (۰/۲۵، ۰/۵، ۰/۷۵)، زیاد (۰/۵، ۰/۷۵، ۱) و خیلی زیاد (۰/۷۵، ۱، ۱) است. پایایی این پرسش‌نامه نیز مطابق ضریب آلفای کرونباخ ۰/۹۴۷ به دست آمده است که از حد آستانه ۰/۷ بالاتر است. بنابراین پایایی آن تأیید می‌شود. روایی آن نیز توسط متخصصان پانل دلفی فازی تأییدشده است.

مقدار فازی کرانه بالا (U)، کرانه وسط (M)، کرانه پایین (L) و مقدار دی فازی یا میانگین سه کرانه (S) مرحله دوم دلفی فازی همانند مرحله اول محاسبه و در جدول ۷ ارائه شده است. حد آستانه مطابق مرحله قبل برابر ۰/۷ در نظر گرفته شده است. بنابراین مؤلفه‌های با عدد دی فازی بیشتر از ۰/۷ مؤلفه‌های قابل پذیرش و مؤلفه‌های با عدد دی فازی کمتر از ۰/۷ مؤلفه‌های غیرقابل پذیرش هستند. بر اساس جدول ۷ و یافته‌های حاصل از پرسش‌نامه در مرحله دوم دلفی و با توجه به اینکه آستانه تحمل مقدار ۰/۷ در نظر گرفته شده است، هر ۴۲ مؤلفه‌ای که در اختیار متخصصان قرار داده شده است، در مجموع مقدار عددی دی فازی بالاتر از ۰/۷ به دست آورده‌اند و به عنوان مؤلفه‌های مؤثر بر شهر شاد در شهر بابل مورد تأیید متخصصان قرار گرفته‌اند.

در این مرحله پس از تحلیل‌های انجام گرفته و مقایسه آن با نتایج دوره اول، باید اختلاف متخصصان نسبت به مرحله قبل از حد آستانه ۰/۲ کمتر باشد تا فرایند نظرسنجی متوقف گردد. میانگین دی فازی مرحله اول برابر ۰/۸۰ و مرحله دوم برابر ۰/۸۱ است. بنابراین اختلاف نظرات متخصصان برابر ۰/۰۱ می‌شود. از این رو با مقایسات صورت گرفته مجموع اختلاف نظرات متخصصان در دو مرحله کمتر از حد آستانه ۰/۲ شده است.

بنابراین اشباع نظری میان متخصصان حاصل شده است و دلفی در مرحله دوم متوقف می‌شود.

با توجه به حصول اشباع نظری میان متخصصان، میانگین امتیاز مؤلفه‌های هر یک از عوامل شهر شاد در شهر بابل نیز محاسبه شده است. مطابق نتایج، عامل کالبدی با میانگین امتیاز ۰/۸۳۱ بیش‌ترین تأثیر را بر شهر شاد در شهر بابل دارد. بعد از آن عامل مدیریتی با میانگین امتیاز ۰/۸۱۵، عامل زیست‌محیطی با میانگین امتیاز ۰/۸۰۹، عامل اقتصادی با میانگین امتیاز ۰/۸۰۳ و عامل اجتماعی با میانگین امتیاز ۰/۷۹۵ در رتبه دوم تا پنجم تأثیرگذاری بر شهر شاد در شهر بابل قرار دارند.

همچنین از بین ۴۲ مؤلفه مؤثر بر شهر شاد در شهر بابل که توسط متخصصان تأیید شده‌اند، مؤلفه مبلمان و المان‌های هنری شهری با امتیاز ۰/۸۶۳، مؤلفه دسترسی به بازار و مراکز خرید با امتیاز ۰/۸۵۵، مؤلفه دسترسی به موزه و آثار باستانی با امتیاز ۰/۸۵۱، مؤلفه رضایت شهروندان از خدمات شهرداری با امتیاز ۰/۸۴۵ و مؤلفه میزان پس‌انداز مالی با امتیاز ۰/۸۴۳ به ترتیب بیشترین تأثیر و مؤلفه رضایت از مالکیت خودرو با امتیاز ۰/۷۵۴، مؤلفه میزان حس امنیت و نظارت اجتماعی با امتیاز ۰/۷۵۹، مؤلفه سازگاری کاربری‌های شهری با یکدیگر با امتیاز ۰/۷۶۵، مؤلفه رضایت از مالکیت واحد مسکونی با امتیاز ۰/۷۷۲ و مؤلفه میزان سلامت جسمانی شهروندان با امتیاز ۰/۷۷۲ به ترتیب کمترین تأثیر را بر شهر شاد در شهر بابل دارند.

### بحث و نتیجه‌گیری

مفهوم شهر شاد که در سال ۲۰۱۳ توسط چارلز مونتگمری مطرح شده است، می‌تواند شهرها را از افسردگی، استرس و اضطراب رها کرده و فضایی شاد و آرام را برای زندگی اجتماعی شهروندان فراهم کند. شهر شاد باید فضاهای شادی‌بخش، فضای سبز کافی، هوا و زمین پاک، خدمات شهری مناسب، حمل‌ونقل شهری روان، فرصت‌های شادی‌های جمعی، امنیت و سلامتی، مشارکت بالای شهروندان، عدالت در توزیع امکانات شهری،

خدمات شهری مطلوب، فراهم بودن فرصت‌های کسب درآمد شهروندان، درآمدهای پایدار شهری، توجه به اوقات فراغت و فرصت‌های تفریحی و فرهنگی، محیط شهری زیبا و دموکراتیک داشته باشد.

فقدان خط‌مشی، تصمیمات عجولانه، سرعت و حجم زیاد شهرنشینی و شهرگرایی، شادی و نشاط را در ایران و به خصوص شهر بابل به موضع انفعال کشانیده است. بنابراین، شناخت عوامل مؤثر بر شهر شاد و شدت تأثیرگذاری هر یک از عوامل می‌تواند به عنوان راهنمایی مناسب برای برنامه‌ریزی جهت ایجاد شهر شاد در شهر بابل باشد. شهر بابل به عنوان دومین شهر بزرگ استان مازندران و چهارمین شهر بزرگ منطقه شمال ایران در حال حاضر دچار شهرنشینی و شهرگرایی سریع شده است و این خود باعث کمبود خدمات و دسترسی به امکانات برای شهروندان، افزایش کسب و کارهای کاذب و غیررسمی، فقر، بیکاری، نارسایی فضاهای عمومی و در نهایت افول شادی و نشاط شده است.

در این پژوهش به منظور شناسایی عوامل و مؤلفه‌های شهر شاد از روش‌های مطالعه کتابخانه‌ای - اسنادی و دلفی فازی استفاده شده است. ابتدا مطالعه کتابخانه‌ای و اسنادی انجام شده است که نتایج زیر را به دنبال داشته است:

با مطالعات کتابخانه‌ای و اسنادی ۵ عامل کالبدی، اقتصادی، اجتماعی، زیست‌محیطی و مدیریتی شناسایی شد. همچنین ۵۴ مؤلفه نیز به عنوان مؤلفه‌های مؤثر بر شهر شاد در شهر بابل شناسایی شد. به عبارت دیگر نتیجه مطالعات کتابخانه‌ای و اسنادی نمایان کرد که مؤلفه‌های شهر شاد در ۵ عامل کالبدی، اقتصادی، اجتماعی، زیست‌محیطی و مدیریتی قرار می‌گیرند.

سپس با روش دلفی فازی این عوامل و مؤلفه‌ها توسط متخصصان علوم شهری مورد بررسی و نظرسنجی قرار گرفت؛ مطابق نتایج مرحله اول دلفی فازی، از ۵۴ مؤلفه شناسایی شده مؤثر بر شهر شاد در شهر بابل ۴۲ مؤلفه توسط متخصصان مورد تأیید قرار گرفت و ۱۲ مؤلفه نیز توسط متخصصان رد شد. بنابراین با ۴۲ مؤلفه تأیید شده در مرحله اول، مرحله دوم دلفی فازی انجام شد که مطابق نتایج به دست آمده هر ۴۲ مؤلفه مورد تأیید



متخصصان قرار گرفت و اشباع نظری حاصل شد. مطابق نتایج دلفی فازی، عامل کالبدی با میانگین امتیاز ۰/۸۳۱ بیش‌ترین تأثیر را بر شهر شاد در شهر بابل دارد. بعد از آن عامل‌های مدیریتی، زیست‌محیطی، اقتصادی و اجتماعی به ترتیب با میانگین امتیاز ۰/۸۱۵، ۰/۸۰۹، ۰/۸۰۳ و ۰/۷۹۵ در رتبه دوم تا پنجم تأثیرگذاری بر شهر شاد در شهر بابل قرار دارند.

نتایج دلفی فازی نمایان ساخت که از بین ۴۲ مؤلفه مؤثر بر شهر شاد در شهر بابل که توسط متخصصان تأیید شده‌اند، مؤلفه مبلمان و المان‌های هنری شهری با امتیاز ۰/۸۶۳، مؤلفه دسترسی به بازار و مراکز خرید با امتیاز ۰/۸۵۵، مؤلفه دسترسی به موزه و آثار باستانی با امتیاز ۰/۸۵۱، مؤلفه رضایت شهروندان از خدمات شهرداری با امتیاز ۰/۸۴۵ و مؤلفه میزان پس‌انداز مالی با امتیاز ۰/۸۴۳ به ترتیب بیشترین تأثیر و مؤلفه رضایت از مالکیت خودرو با امتیاز ۰/۷۵۴، مؤلفه میزان حس امنیت و نظارت اجتماعی با امتیاز ۰/۷۵۹، مؤلفه سازگاری کاربری‌های شهری با یکدیگر با امتیاز ۰/۷۶۵، مؤلفه رضایت از مالکیت واحد مسکونی با امتیاز ۰/۷۷۲ و مؤلفه میزان سلامت جسمانی شهروندان با امتیاز ۰/۷۷۲ به ترتیب کمترین تأثیر را بر شهر شاد در شهر بابل دارند.

پایایی پرسش‌نامه مرحله اول و دوم دلفی فازی با ضریب آلفای کرونباخ ۰/۹۴۱ و ۰/۹۴۷ تأیید شده است. پایایی ساختار پرسش‌نامه مرحله دوم دلفی فازی نیز با ضریب آلفای کرونباخ محاسبه شده و مطابق نتیجه، پایایی عامل کالبدی با ضریب ۰/۸۵۶، عامل اقتصادی با ضریب ۰/۸۸۱، عامل اجتماعی با ضریب ۰/۹۳۲، عامل زیست‌محیطی با ضریب ۰/۸۹۰ و عامل مدیریتی با ضریب ۰/۸۹۴ تأیید شده است.

بر اساس نتایج به دست آمده، در پاسخ به سؤال پژوهش مبنی بر اینکه عوامل و مؤلفه‌های مؤثر بر ایجاد شهر شاد در شهر بابل کدام‌اند؟ می‌توان بیان داشت که ۵ عامل کالبدی، مدیریتی، زیست‌محیطی، اقتصادی و اجتماعی به ترتیب بیشترین تأثیر را بر ایجاد شهر شاد در شهر بابل دارند.

همچنین ۴۲ مؤلفه مبلمان و المان‌های هنری شهری، دسترسی به بازار و مراکز خرید، دسترسی به موزه و آثار باستانی، رضایت شهروندان از خدمات شهرداری، میزان پس‌انداز

مالی، حجم و انضباط ترافیکی، رضایت از شغل خود، دسترسی به رستوران و کافه، مطلوبیت، دسترسی و تنوع حمل‌ونقل عمومی، وجود چشم‌اندازهای طبیعی (مانند رودخانه بابلرود و ساحل آن)، وضعیت محیط شهری از نظر عاری بودن از آلودگی‌های بصری، پیاده‌مداری، دوچرخه‌محوری، دسترسی به فضای سبز و طبیعت، دسترسی به تالاب‌های شهری مثل تالاب حیدرکلا، موزیرج و غیره، وجود تعداد کافی پارک و بوستان، رنگ آمیزی فضای عمومی شهری، دسترسی به فضای باز و همگانی شهری (میدان‌ها و خیابان‌ها)، وضعیت فعالیت‌های فرهنگی مثل برگزاری جشن‌های مناسبتی و جشنواره‌ها (جشنواره بهارنارنج، جشنواره وارث و غیره)، حس افتخار و وابستگی عاطفی به سکونت در شهر (حس تعلق)، میزان قدرت خرید و تأمین نیازهای اولیه، میزان مشارکت شهروندان در امور شهری، میزان سلامت روانی شهروندان، دسترسی به اماکن فرهنگی و مذهبی، دسترسی به پارک کودک و فضای بازی، میزان درآمد، میزان تحقق عدالت اجتماعی در سطح شهر، ارتباط نزدیک و صمیمانه شهروندان با یکدیگر، رضایت کلی از سکونت در شهر، رضایت از محیط شهری به دلیل عدم وجود آلودگی‌های صوتی و بو، رضایت از بهداشت و پاکیزگی محیط شهری، میزان سرزندگی و تنوع فعالیت‌های شهری، میزان حضور در فضاهای عمومی، میزان اعتماد بین شهروندان، دسترسی به زمین‌ها و سالن‌های ورزشی، دسترسی به پارک مجهز به وسایل ورزشی، احساس امنیت در برابر مخاطرات طبیعی مانند سیل، زلزله و غیره، میزان سلامت جسمانی شهروندان، رضایت از مالکیت واحد مسکونی، سازگاری کاربری‌های شهری با یکدیگر، میزان حس امنیت و نظارت اجتماعی و در نهایت رضایت از مالکیت خودرو به ترتیب بیشترین تأثیر را بر ایجاد شهر شاد در شهر بابل دارند.

با توجه به وضعیتی که شهر بابل دارد، مؤلفه‌های کالبدی می‌تواند نقش ویژه‌ای در ایجاد شهر شاد در شهر بابل داشته باشند. زیرا یکی از مهم‌ترین مشکلات شهر بابل وجود مبلمان شهری ناکارآمد در بسیاری از محله‌ها، شبکه حمل‌ونقل ناکارآمد، شلوغی و ترافیک، پیاده‌راه‌های غیرقابل استفاده، نماهای ساختمانی درهم‌ریخته، آلودگی‌های بصری،

تراکم بیش از حد جمعیت در برخی از محله‌ها است. از این رو می‌توان بیان داشت در صورت ارتقای مؤلفه‌های کالبدی، امکان تحقق شهر شاد در شهر بابل بیشتر خواهد شد. یکی دیگر از معضلات شهر بابل مدیریت شهری ناکارآمد و ضعیف می‌باشد. از جمله مشکلات شهر در این حوزه می‌توان به عدم برگزاری رویدادهای نشاط‌آور توسط مسئولان شهری، ناتوانی در ارائه خدمات و امکانات مناسب به شهروندان، کمبود شدید سرانه کاربری‌های تفریحی و فراغتی و نیز کمبود فعالیت‌های تفریحی اشاره کرد. در صورت ارتقای مؤلفه‌های مدیریتی در سطح شهر، شهر بابل می‌تواند به تدریج به سمت ایجاد شهر شاد قدم بردارد.

وضعیت نامناسب مؤلفه‌های زیست‌محیطی از جمله انواع آلودگی‌های زیست‌محیطی و بوی بد فاضلاب‌ها یکی دیگر از عواملی هستند که می‌توانند شادی و نشاط را از شهر بابل دور کند. هرچند شهر بابل به لحاظ وجود بابلرود و ساحل آن، دسترسی مناسب به فضای سبز و طبیعت به علت وجود تعداد زیادی از مزارع و باغات در مرز و حاشیه شهر، دوری از گسل‌ها و به ویژه دسترسی به تالاب‌های شهری مثل تالاب حیدرکلا، موزیرج و غیره به لحاظ زیست‌محیطی غنی به نظر می‌رسد، اما جهت حرکت هر چه سریع‌تر شهر بابل به سمت ایجاد شهر شاد این نکات قوت باید توسط مدیران شهری حفظ و همچنین تقویت شود. ضمن اینکه رفع مشکلاتی مانند کمبود سرانه بوستان‌ها، انواع آلودگی‌های صوتی و بو، آلوده بودن کانال‌های فاضلاب شهری و غیره جهت تحقق این امر بسیار ضروری است. وضعیت مؤلفه‌های اقتصادی شهر بابل به تبعیت از شرایط اقتصاد کلان کشور بسیار نامناسب است. فقر نسبی، بیکاری، تورم و کاهش قدرت خرید شهروندان می‌تواند مانع تحقق شهر شاد در شهر بابل شود. از این رو جهت رفع این مشکلات، برنامه‌ریزی‌های مربوط به اقتصاد شهری برای شهر بابل که دارای اقتصاد خدمات پایه است و تجارت رکن اساسی اقتصاد این شهر را شکل می‌دهد ضروری به نظر می‌رسد.

وضعیت مؤلفه‌های اجتماعی شهر بابل نیز چندان جهت تحقق شهر شاد مناسب نیست. مشکلاتی مثل ناامنی، بی‌عدالتی در توزیع و دسترسی به خدمات عمومی، فضاهای سبز و

امکانات رفاهی، نداشتن حس تعلق به مکان و وجود مکان‌های بی‌هویت می‌تواند مانعی برای تحقق شهر شاد در شهر بابل محسوب شود. بنابراین ارتقای مؤلفه‌های اجتماعی جهت نیل به شهر شاد در شهر بابل اجتناب‌ناپذیر است.

نتایج پژوهش حاضر بر اساس اثرگذاری مؤلفه‌های عامل کالبدی بر شهر شاد با نتایج پژوهش نوریان و همکاران (۱۳۹۹)، محمدی دلبند و همکاران (۱۳۹۹) و لوو (۲۰۲۱)، بر اساس اثرگذاری مؤلفه‌های عامل مدیریتی بر شهر شاد با نتایج پژوهش اوکس (۲۰۱۹)، آگوندا ماروخو و همکاران (۲۰۲۰) و میرزایی و زنگی‌آبادی (۲۰۲۱)، بر اساس اثرگذاری مؤلفه‌های عامل زیست‌محیطی بر شهر شاد با نتایج پژوهش رضاعلی و همکاران (۱۴۰۰)، بر اساس اثرگذاری مؤلفه‌های عامل اقتصادی بر شهر شاد با نتایج پژوهش جیم (۲۰۲۱)، میرزایی و زنگی‌آبادی (۲۰۲۱)، رضاعلی و همکاران (۱۴۰۰) و قره‌داغی و همکاران (۱۴۰۰) و بر اساس اثرگذاری مؤلفه‌های عامل اجتماعی بر شهر شاد با نتایج پژوهش رضاعلی و همکاران (۱۴۰۰)، جمینی و همکاران (۱۴۰۰) و شهبازی و همکاران (۱۴۰۰) مطابقت دارد.

با توجه به مطالب بیان‌شده، می‌توان نتیجه گرفت که عوامل بسیاری در ایجاد شهر شاد در شهر بابل مؤثر هستند که از بین این عوامل، عامل کالبدی، عامل مدیریتی، عامل زیست‌محیطی و عامل اقتصادی و عامل اجتماعی به ترتیب بیشترین تأثیر را دارند.

جهت ایجاد شهر شاد در شهر بابل، شناخت، بررسی، تجزیه و تحلیل و برنامه‌ریزی دقیق برای ایجاد و ارتقای مؤلفه‌های مؤثر بر شهر شاد در شهر بابل، از جمله مؤلفه‌های کالبدی (مبلمان و المان‌های هنری شهری، حجم و انضباط ترافیکی، مطلوبیت، دسترسی و تنوع حمل‌ونقل عمومی)، مؤلفه‌های مدیریتی (دسترسی به بازار و مراکز خرید، دسترسی به موزه و آثار باستانی، رضایت شهروندان از خدمات شهرداری)، مؤلفه‌های زیست‌محیطی (وجود چشم‌اندازهای طبیعی (مانند رودخانه بابلرود و ساحل آن)، دسترسی به فضای سبز و طبیعت، دسترسی به تالاب‌های شهری مثل تالاب حیدرکلا، موزیرج و غیره)، مؤلفه‌های اقتصادی (میزان پس‌انداز مالی، رضایت از شغل خود، میزان قدرت خرید و تأمین نیازهای

شناسایی مؤلفه‌های مؤثر بر شهر شاد...، حسنعلی زاده و همکاران | ۴۶۵

اولیه)، مؤلفه‌های اجتماعی (وضعیت فعالیت‌های فرهنگی مثل برگزاری جشن‌های مناسبتی و جشنواره‌ها (جشنواره بهار نارنج، جشنواره وارث و غیره)، حس افتخار و وابستگی عاطفی به سکونت در شهر (حس تعلق)، میزان مشارکت شهروندان در امور شهری) امری ضروری به نظر می‌رسد.

### تعارض منافع

مقاله حاضر تعارض منافع ندارد.

### سپاسگزاری

مقاله حاضر برگرفته از رساله دکتری رشته جغرافیا و برنامه‌ریزی شهری دانشگاه زنجان است و از حمایت‌های مادی و معنوی معاونت پژوهشی دانشگاه زنجان از این رساله سپاسگزاری می‌گردد.

### ORCID

Milad Hasanalizadeh



<http://orcid.org/0000-0002-3377-1448>

Mohsen Ahadnejad Reveshty



<http://orcid.org/0000-0002-3979-5766>

Abolfazl Meshkini



<http://orcid.org/0000-0002-3071-275x>

## منابع

- اورکی، پریش؛ رضایی، محمدرضا؛ مبارکی، محمد و اکبریان‌رونیزی، سعید رضا. (۱۳۹۸)، «تحلیل فضایی عوامل مؤثر بر شهر شاد از نگاه شهروندان مطالعه موردی: شهر یزد»، شهر پایدار، دوره ۲، شماره ۳: ۱۹-۳۹.
- باستانی، سوسن و ملکی‌پور، سمانه. (۱۳۹۵). «بررسی تأثیر فضای شهری بر احساس شادمانی ساکنان ۹ محله شهر تهران»، توسعه محلی (روستائی-شهری)، دوره ۸، شماره ۱: ۱-۲۶.
- جمینی، داود؛ جمشیدی، علی‌رضا و اسمعیلی، زهرا. (۱۴۰۰)، «بررسی و تحلیل وضعیت شهر شاد و شناسایی تعیین‌کننده‌های آن در فضاهای کوچک شهری (مطالعه موردی: شهر روانسر)»، سیاست‌گذاری محیط شهری، دوره ۱، شماره ۴: ۱۵-۲۸.
- حیدری، محمدتقی؛ رسول‌زاده، زهرا؛ حسنعلی‌زاده، میلاد و نصرتی‌هشی، مرتضی. (۱۴۰۰)، «تبیین اثرات حکمروایی مطلوب شهری بر تاب‌آوری اجتماعی شهروندان در برابر اپیدمی کووید-۱۹ (مطالعه موردی: شهر تبریز)»، شهر پایدار، دوره ۴، شماره ۴: ۱۷-۳۳.
- خلیلی، محسن؛ حسینی، سید مرتضی و موسوی‌زاده، سید محسن. (۱۳۹۱)، «تعمیق شهر شاد، تقویت شهروندان بانشاط و تلطیف کهن‌الگوی غمین شهر مذهبی»، چهارمین کنفرانس برنامه‌ریزی و مدیریت شهری، مشهد: دانشگاه مشهد.
- خنیفر، حسین؛ حامد، بردبار و فروغی‌قمی، فریبا. (۱۳۹۲)، مدیریت شهر شاداب: نگاهی به مدیریت امور عمومی و شهرسازی با رویکردی به معارف دینی و نگره بومی، تهران: نشر سارگل، چاپ اول.
- رضاعلی، منصور؛ نظری، ولی‌الله؛ غلامی، محمد و صمدیان، مریم. (۱۴۰۰)، «بررسی عوامل اثرگذار در ایجاد شهر شاد. نمونه موردی: شهر همدان»، آمایش جغرافیایی فضا، دوره ۱۱، شماره ۳۹: ۱۶۷-۱۸۲.
- زندگی‌آبادی، علی و میرزایی، سارا. (۱۳۹۹)، «تبیین عوامل مؤثر بر دستیابی به شهر شاد در کلان‌شهر شیراز»، برنامه‌ریزی و آمایش فضا، دوره ۲۴، شماره ۳: ۶۵-۱۰۳.
- سجادیان، ناهید و دامن‌باغ، صفیه. (۱۴۰۰)، «تحلیل جغرافیایی نقش مکان بر احساس نشاط شهروندان اهواز بر اساس شهر شاد»، پژوهش‌های جغرافیایی برنامه‌ریزی شهری، دوره ۹، شماره ۳: ۷۶۱-۷۹۹.
- سجادیان، ناهید؛ نعمتی، مرتضی و دامن‌باغ، صفیه. (۱۳۹۹)، «شناسایی و اولویت‌بندی عوامل مؤثر بر نشاط شهری در اهواز»، پژوهش‌های راهبردی مسائل اجتماعی ایران، دوره ۹، شماره ۱: ۷۹-۱۱۲.

شناسایی مؤلفه‌های مؤثر بر شهر شاد...، حسنعلی زاده و همکاران | ۴۶۷

- سماواتی، سحر و رنجبر، احسان. (۱۳۹۷)، «بازشناسی عوامل مؤثر بر شادی در فضاهای عمومی شهری (مطالعه موردی: محدوده پیاده‌راه مرکز تاریخی تهران)»، *مطالعات شهری*، دوره ۸، شماره ۲۹: ۳-۱۸.
- شهبازی، امیرحمزه؛ شهبازی، علیرضا؛ سرگزی، زینب و بخشانی، حسین. (۱۴۰۰)، «پراکنش فضایی فقر شادی و تبیین پدیده شادمانی فقیرانه (مطالعه موردی: محله‌های شهر زاهدان)»، *پژوهش‌های جغرافیای برنامه‌ریزی شهری*، دوره ۹، شماره ۱: ۱۱۹-۱۴۱.
- فرهمندی مهربانی، شبنم. (۱۳۹۷)، *ارزیابی میزان تحقق‌پذیری شاخص‌های شهر شاد (نمونه موردی: شهر ارومیه)*، پایان‌نامه کارشناسی ارشد رشته شهرسازی، دانشگاه ارومیه.
- قره داغی، رستم؛ آقامحمدی، آرزو و حاجی اصغری، سید یوسف. (۱۴۰۰)، «شناسایی و اولویت‌بندی عوامل مؤثر در دستیابی به شهر شاد: مورد مطالعه استان آذربایجان شرقی»، *مطالعات مدیریت شهری*، دوره ۱۳، شماره ۴۸: ۶۹-۸۴.
- محمدی دلبد، سئودا؛ ثقفی اصل، آرش؛ ستارزاده، داریوش و فرامرزی اصل، مهسا. (۱۳۹۹)، «ارزیابی مؤلفه‌های مؤثر بر میزان شادی شهروندان در فضاهای عمومی شهر تبریز»، *شهر پایدار*، دوره ۳، شماره ۳: ۱۱۵-۱۳۲.
- موسی‌زاده، علی و محمدی، مریم. (۱۳۹۷)، «بازشناسی عوامل مؤثر بر ارتقا کیفیت شادمانی در فضای شهری با بهره‌گیری از اصول رویکرد شهر شاد نمونه موردی: خیابان چهارباغ عباسی اصفهان»، *برنامه‌ریزی رفاه و توسعه اجتماعی*، دوره ۱۰، شماره ۳۷: ۱-۲۵.
- نوریان، فرشاد؛ قاضی، رضا و عبدالله‌پور، سید سجاد. (۱۳۹۹)، «ابعاد و راهبردهای شهر شاد در محله‌های مشهد (مطالعه موردی: محله طیرسی و محله فارغ‌التحصیلان)»، *مطالعات شهری*، دوره ۹، شماره ۳۶: ۱۱۶-۱۰۱.
- نیک‌پور، عامر و حسنعلی‌زاده، میلاد. (۱۳۹۸)، «تحلیل الگوهای فضایی شاخص‌های سالمندی جمعیت در شهر بابل»، *مطالعات توسعه اجتماعی-فرهنگی*، دوره ۸، شماره ۱: ۹-۳۱.
- ویسی، اکبر و قیس‌وندی، آرمان. (۱۳۹۰)، «نقش کاربری و طراحی شهری در نشاط اجتماعی»، *اولین کنفرانس بین‌المللی دوچرخه‌سواری، تهران: ستاد مدیریت حمل‌ونقل و سوخت کشور*.
- Águeda Marujo, Helena., Miguel Neto, Luís., & Casais, Mafalda. (2020). "Enhancing collective happiness in the city: Felicitas publica and the availability of relational goods." *Journal of Urban Regeneration & Renewal*, 13(3), 308-319.

- Brdulak, Anna., & Brdulak, Halina. (2017). *Happy city - How to Plan and Create the Best Livable Area for the People*. Springer International Publishing.
- Cloutier, Scott., Berejnoi, Erica., Russell, Steven., Morrison, Beth Ann., & Ross, Allison. (2018). "Toward a holistic sustainable and happy neighborhood development assessment tool: A critical review of relevant literature." *Ecological Indicators*, 89, 139-149.
- Dalkey, Norman., & Helmer, Olaf. (1963). "An experimental application of the Delphi method to the use of experts." *Management Science*, 9, 458-467.
- Gim, Tae- Hyoung T. (2021). "Partial least squares regression and importance-satisfaction analyses of the strategic drivers of happiness: A quality of life survey in Seoul, Korea." *Growth and Change*, 52(1), 567-599.
- Habibi, Arash., Firouzi Jahantigh, Farzad., & Sarafrazi, Azam. (2015). "Fuzzy Delphi Technique for Forecasting and Screening Items." *Asian Journal of Research in Business Economics and Management*, 5(2), 130-143.
- Helliwell, John F., Huang, Haifang., & Wang, Shun. (2015). "The geography of world happiness." *World happiness report*, 12-41.
- Jain, Trilok Kumar. (2019). "Concept of Happy City: The Smart Cities of the Future." Available at SSRN: <https://ssrn.com/abstract=3314531> or <http://dx.doi.org/10.2139/ssrn.3314531>
- Kapse, Chanduraj Pious., Kumar, Anil., Dash, Manoj Kumar., Zavadskas, Edmundas Kazimieras., & Luthra, Sunil. (2018). "Developing textile entrepreneurial inclination model by integrating experts mining and ISM-MICMAC." *International Journal of Production Research*, 56, 4709-4728.
- Kumar, Anil., Zavadskas, Edmundas Kazimieras., Mangla, Sachin Kumar., Agrawal, Varun., Sharma, Kartik., & Gupta, Divyanshu. (2019). "When risks need attention: adoption of green supply chain initiatives in the pharmaceutical industry." *International Journal of Production Research*, 57, 3554-3576.
- Loo, Becky PY. (2021). "Walking towards a happy city." *Journal of transport geography*, 93, 1-11.
- Mavruk, Can., Kırıl, Ersin., & Kırıl, Gülsen. (2021). "Spatial Effects Over Time-Framed Happiness." *Journal of Happiness Studies*, 22, 517-554.
- Mirzaei, Hamed., Bahreini, Azin., Moeinaddini, Mehdi., Asadi-Shekari, Zohreh., Shah, Muhammad Zaly., & Sultan, Zahid. (2016). "Identify significant indicators for a happy city." *Planning Malaysia*, 14(4), 263-272.
- Mirzaei, Sara., & Zangiabadi, Ali. (2021). "Studying and Complying Dimensions, Indicators and Variables Related to a Happy City." *International Review for Spatial Planning and Sustainable Development*, 9(2), 94-111.



- Montgomery, Charles. (2013). *Happy city: Transforming our lives through urban design*. Penguin UK publications.
- Musa, Haruna Danladi., Yacob, Mohd Rusli., Abdullah, Ahmad Makmom., & Ishak, Mohd Yusoff. (2018). "Enhancing subjective well-being through strategic urban planning: Development and application of community happiness index." *Sustainable cities and society*, 38, 184-194.
- Oakes, Tim. (2019). "Happy town: Cultural governance and biopolitical urbanism in China." *Environment and Planning A: Economy and Space*, 51(1), 244-262.
- Veenhoven, Ruut. (2014). "Livability Theory, Encyclopedia of Quality of Life and Well Being Research." *Dordrecht Springer*, 171, 3647-3645.
- Willing, Carla. (2013). *Introducing qualitative research in psychology*. Open University Press.
- Yigitcanlar, Tan., Kamruzzaman, Md., & Teriman, Suharto. (2015). "Neighborhood sustainability assessment: evaluating residential development sustainability in a developing country context." *Sustainability*, 7(3), 2570-2602.



استناد به این مقاله: حسنعلی‌زاده، میلا؛ احدنژاد روشتی، محسن و مشکینی، ابوالفضل. (۱۴۰۳). شناسایی مؤلفه‌های مؤثر بر شهر شاد (مورد پژوهی: شهر بابل). فصلنامه برنامه‌ریزی رفاه و توسعه اجتماعی، ۱۵(۵۸)، ۴۶۹-۴۲۱.



Social Development and Welfare Planning Journal is licensed under a Creative Commons Attribution-NonCommercial 4.0 International License.