



## The Dilemma of Social Trust and the Challenge of Governance in Contemporary Iran

Gholamreza Ghaffari 

1. Department of Sociology, Faculty of Social Sciences, University of Tehran, Tehran, Iran. Email: [ghaffary@ut.ac.ir](mailto:ghaffary@ut.ac.ir)

### Article Info

#### Article type:

Research Article

#### Article history:

Received: 21 June 2024

Received in revised form: 11 October 2024

Accepted: 02 November 2024

Published online: 04 December 2024

#### Keywords:

Social Trust, Particularist Trust, Universalistic Trust, Governance, Iran..

### ABSTRACT

A social-cultural reality, social trust is rooted in the contexts and experiences of a historical-social society. The emergence of a culture of trust in a society and its integration into the normative system of the society are empowering factors that have a variety of effects and functions at different levels. The socio-cultural norm of trust underscores the fact that decisions regarding trust are deeply rooted in the social and cultural context. Due to this, trust is established within the social environment and is subsequently fortified over time. In the contemporary complex society, trust is a fundamental prerequisite for the economic, social, cultural, and political development of any society. It is a pre-contractual element and a precursor to social life. In this paper, an attempt is made to theoretically and empirically examine the relationship between social trust and governance in contemporary Iran (over the past three decades) by examining the construction of trust in two forms: universalistic trust and particularistic trust.

The research method is a single study that employs the secondary analysis of national survey data, the registration data of the Statistics Center and the Central Bank, and information and inferential findings from the researchers' studies.

The radius and scope of the field of trust are the characteristic and criterion that serve as the foundation for the development of trust in both particularistic and universalistic forms. The first one has a restricted scope that primarily aims to fortify intra-group relations in the form of a small "us" and does not acknowledge trust or relationships with non-insiders. Conversely, generalist trust establishes the scope of trust and interaction beyond insiders, prioritizes trust and trans-group and inter-group relationships, and emphasizes the collective "us." Collective action and play in a wider and broader field are necessary to achieve development, as opposed to the limited and small fields that result from particularistic trust. This importance is associated with universalistic trust and necessitates a transition from community to society. The presupposition of this paper is that the formation and quality of effective governance are contingent upon the presence of universalistic trust.

The results of this study indicate that in contemporary Iran, in addition to the challenge of decreasing trust, universal trust is at a low level compared to particularistic trust. The dominance and superiority of particularistic trust is one of the factors of disorder in the governance process at the local and national scales, as well as in the way of responding to the global community.

**Cite this article:** Ghaffari, G. (2024). The Dilemma of Social Trust and the Challenge of Governance in Contemporary Iran, *Quarterly of Social Studies and Research in Iran*, 13(4): 469-494. <https://doi.org/10.22059/jisr.2024.386485.1563>



© The Author(s).

Publisher: University of Tehran Press.

DOI: <https://doi.org/10.22059/jisr.2024.386485.1563>



## مسئله اعتماد اجتماعی و چالش حکمرانی در ایران معاصر

غلامرضا غفاری<sup>۱</sup>

۱. گروه جامعه‌شناسی، دانشکده علوم اجتماعی، دانشگاه تهران، تهران، ایران. رایانامه: [ghaffary@ut.ac.ir](mailto:ghaffary@ut.ac.ir)

| اطلاعات مقاله  | چکیده  |
|--|--|
| نوع مقاله: مقاله پژوهشی  | اعتماد اجتماعی واقعیتی اجتماعی-فرهنگی است که ریشه در زمینه‌ها و تجارب اجتماعی تاریخی یک جامعه دارد. زمانی که در یک جامعه فرهنگ اعتماد ظهور می‌یابد و در نظام هنجاری جامعه ریشه می‌دواند، به عامل توانمندی تبدیل می‌شود که آثار و کارکردهای زیادی در سطوح مختلف از خود برجای می‌گذارد. اعتماد به‌مثابه هنجاری اجتماعی-فرهنگی بر این نکته تأکید دارد که تصمیمات مربوط به اعتمادکردن یا بی‌اعتمادی ریشه در زمینه اجتماعی و فرهنگی دارد. بر این مبنا اعتماد در فضای اجتماعی شکل می‌گیرد و در طول زمان تقویت می‌شود. در جامعه پیچیده امروزی، اعتماد از پیش‌شرط‌های اساسی برای توسعه اقتصادی، اجتماعی، فرهنگی و سیاسی هر جامعه‌ای محسوب می‌شود و عنصر پیش‌قراردادی و مقدم بر حیات اجتماعی است. در این نوشته، بر مبنای صورت‌بندی اعتماد در دو قالب اعتماد خاص‌گرایانه و اعتماد عام‌گرایانه در ایران، چگونگی پیوند اعتماد اجتماعی با امر حکمرانی در ایران معاصر (در سه دهه اخیر) مورد بررسی نظری و تجربی قرار می‌گیرد. |
| تاریخ دریافت: ۱۴۰۳/۴/۱   | روش پژوهش موردپژوهی واحد است که با تحلیل ثانویه داده‌های پیمایش‌های ملی، داده‌های ثبتی مرکز آمار و بانک مرکزی و اطلاعات و یافته‌های استنباطی حاصل از پژوهش‌های پژوهشگران انجام شده است.  |
| تاریخ بازنگری: ۱۴۰۳/۷/۲۰   | مشخصه و ملاکی که پایه صورت‌بندی اعتماد در قالب‌های خاص‌گرایانه و عام‌شده، شعاع و گستره حوزه اعتماد است. اولی دارای شعاع محدود است که اعتماد و رابطه با غیرخودی‌ها را به رسمیت نمی‌شناسد و بیشتر به دنبال تقویت روابط درون‌گروهی در قالب «ما»ی کوچک است. برعکس، اعتماد عام‌گرایانه شعاع اعتماد و تعامل را فراتر از افراد خودی تعریف می‌کند و به اعتماد و پیوندهای فراگروهی و بین‌گروهی اهمیت می‌دهد و به «ما»ی بزرگ توجه دارد. دستیابی به توسعه نیازمند کنش و بازی جمعی در میدان گسترده‌تر و فراخ‌تری از میدان‌های محدود و کوچک برآمده از اعتماد خاص‌گرایانه است. این مهم‌ترین با اعتماد عام‌گرایانه و مستلزم گذار از اجتماع به جامعه است. این نوشتار این پیش‌فرض را در خود دارد که شکل‌گیری و کیفیت حکمرانی مطلوب در گرو اعتماد عام‌گرایانه است.   |
| تاریخ پذیرش: ۱۴۰۳/۸/۱۲   | یافته‌های این بررسی نشان می‌دهد سوازی از اینکه در ایران معاصر با چالش کاهش اعتماد مواجه هستیم، اعتماد عام‌گرایانه در مقایسه با اعتماد خاص‌گرایانه اندک، و غلبه و دست‌بالا با اعتماد خاص‌گرایانه است که موجب اختلال در فرایند حکمرانی در مقیاس‌های محلی و ملی و حتی در چگونگی مواجهه با جامعه جهانی می‌شود.   |
| تاریخ انتشار: ۱۴۰۳/۹/۱۴  |  |
| کلیدواژه‌ها:<br>اعتماد اجتماعی، اعتماد خاص‌گرایانه، اعتماد عام‌گرایانه، ایران، حکمرانی |  |

استناد: غفاری، غلامرضا (۱۴۰۳). مسئله اعتماد اجتماعی و چالش حکمرانی در ایران معاصر. فصلنامه مطالعات و تحقیقات اجتماعی در ایران، ۱۳(۴): ۴۶۹-۴۹۴.

<https://doi.org/10.22059/jisr.2024.386485.1563>



DOI: <https://doi.org/10.22059/jisr.2024.386485.1563>

ناشر: مؤسسه انتشارات دانشگاه تهران. © نویسندگان.

## ۱. مقدمه

ابتنای زندگی اجتماعی بر تعاملی است که در بین مردم وجود دارد. به میزانی که این تعامل تراکم و تنوع بیشتری پیدا می‌کند، زندگی اجتماعی نیز رونق بیشتری می‌یابد. این تعامل مبتنی بر مجموعه‌ای از قواعد رسمی و غیررسمی (نوشته و نانوشته) است. واقعیتی که سطح نظم، قاعده‌مداری و پیش‌بینی‌پذیری رفتار و کنش را در مقیاس‌های فردی، گروهی، سازمانی و نهادی معین می‌کند. مفاهیم اعتماد و بی‌اعتمادی، تعهد و بی‌مبالاتی، خوش‌قولی و بدقولی، بهنجاری و نابهنجاری، ثبات و بی‌قراری که جوهره آن‌ها را رابطه تشکیل می‌دهد، در یک بستر و زمینه اجتماعی و فرهنگی معنا پیدا می‌کنند. به گواهی نوشته‌های توسعه و سیاست‌های اختیارشده پس از جنگ جهانی دوم، از سه دوره یاد می‌شود: دوره نخست، از پایان جنگ جهانی دوم شروع می‌شود و تا اواخر دهه ۱۹۷۰ ادامه می‌یابد. این دوره همراه با بازسازی ویرانی‌های زمان جنگ در اروپا و طرح مارشال بود و دولت بزرگ، پیشران کلیدی توسعه تلقی می‌شد. در کشورهای درحال توسعه نیز استدلال بر این بود که بخش خصوصی از قدرت و توان لازم برای بسیج منابع برای توسعه برخوردار نیست؛ پس دولت باید با ورود و مداخله گسترده، منابع و فرصت‌های لازم را تدارک ببیند. اما در اواخر دهه هفتاد، ناکارایی، عدم تحقق اهداف مورد نظر و نیز ناموزونی‌های اقتصادی و اجتماعی موجب فشارهای سیاسی و اجتماعی شد که متخصصان را به بازاندیشی و تجدیدنظر ترغیب کرد. طرفداران اقتصاد بازار دست‌بالا پیدا کردند؛ خصوصی‌سازی را مطلوب دانستند و خواهان کاهش نقش و سهم دولت در اقتصاد شدند. آن‌ها در ابتدای دهه ۱۹۹۰ با عنوان «اجماع واشنگتن» نظرات خود را مطرح کردند. طبق این دیدگاه، بازارها مهم‌ترین نتایج را به بار می‌آورند و قیمت‌ها بهترین تخصیص دهنده منابع هستند؛ بنابراین هرگونه دخالت دولت در آنچه بازارها به وجود می‌آورند، ضد تولید تلقی شد و نگاه به دولت از «عامل توسعه» به جدی‌ترین «مانع توسعه» تغییر یافت. این نوع نگاه در کشورهای درحال توسعه در قالب سیاست‌های تعدیل ساختاری مبتنی بر توصیه‌های مجامع بین‌المللی مانند صندوق بین‌المللی پول و بانک جهانی مورد توجه بود.

از اواخر دهه ۱۹۹۰ موج تازه‌ای از نظریات و رویکردها آغاز شد که تحت عنوان «اجماع پساواشنگتن» از آن یاد می‌شود و در این نوع جدید نگرش به توسعه، برخلاف نگاه و هدف اجماع واشنگتن که توسعه را فقط رشد اقتصادی می‌دانست، به مقوله‌های توزیع مجدد، سیاست‌های تنظیمی، توسعه پایدار، مردم‌سالاری و حکمرانی مطلوب تأکید شد. اگر شعار دوره اول را «دولت، موتور توسعه» و دوره دوم را «دولت کوچک» بدانیم، شعار دوره سوم «حکمرانی مطلوب» به معنای اعمال قدرت اقتصادی، سیاسی و اداری براساس «قانون، پاسخگویی و اثربخشی» است. استیگلیتز<sup>۱</sup> (۱۹۹۸) برای دست‌یافتن به حکمرانی مطلوب، بر تحقق موارد زیر تأکید می‌کند: حاکمیت قانون و هنجارهایی که به مقامات، انگیزه اقدام براساس منافع جمعی را می‌دهد؛ وجود قوه قضائیه مستقل؛ بازسازی و تنظیم سازی‌های نهادی از طریق تفکیک قوا؛ استخدام و ترفیع براساس شایسته‌سالاری؛ واگذاری فعالیت‌ها از طریق پیمانکاری؛ استفاده از مزایده و مناقصه برای ارائه خدمات خرید کالا؛ قرارداد براساس عملکرد؛ سیاست‌گذاری مبتنی بر اجماع و توافق جمعی؛ اجرای طرح‌ها و سرمایه‌گذاری‌ها به صورت غیرمتمرکز و مشارکتی و مبارزه با فساد و فعالیت‌های خودسرانه.

<sup>۱</sup>. Stiglitz

## ۲. نوشته‌های مفهومی و نظری موضوع

تمرکز نسبتاً تقلیل‌گرایانه بر دولت، بازار و سپس دولت کوچک نتوانسته و نمی‌تواند فرایند پیچیده توسعه را به‌درستی راهبری کند. چنان‌که عنوان شده تحت حکمرانی مطلوب، این اصل که «دولت‌ها آن قدر زیرک و حتی لایق و کارگردان نیستند تا بتوانند کلیه مسائل را یکسره حل کنند» (باولز، ۱۳۸۹: ۳۵۱). اصلی مقبول است و به این سبب عنوان می‌شود حکمرانی مطلوب<sup>۱</sup> بدون وجود اجتماعات و جمع‌هایی که مبتنی بر نظام تعاملات و ارتباطات بهینه باشند، میسر نیست؛ جمع‌هایی که موجد کارایی دسته‌جمعی هستند. «اجتماعات، بخشی از حاکمیت خوب‌اند؛ زیرا گاه به مسائلی می‌پردازند که با عمل افراد تنها و یا به‌وسیله دولت‌ها قابل حل نیست» (باولز، ۱۳۸۹: ۳۵۱). عبارت حکمرانی می‌تواند تغییرات در ماهیت و نقش دولت را برمبنای اصلاحاتی که در دهه ۱۹۷۰ و ۱۹۸۰ در بخش عمومی<sup>۲</sup> پیگیری شده‌اند توصیف و بیان کند. این اصلاحات نوعاً بیانگر چرخش از دیوان‌سالاری سلسله‌مراتبی به استفاده بیشتر از بازارها، شبه‌بازارها، شبکه‌ها و بخش‌های عمومی است (بویر، ۲۰۰۷: ۳۶۵). ملاحظه می‌شود که از اواخر دهه ۱۹۹۰ شاهد نگاه تازه و فراگیرتری در نوشته‌های توسعه هستیم که در آن‌ها برخلاف ادوار قبل که توالی تمرکز بر «دولت»، «بازار» و «دولت کوچک» بود، بر «حکمرانی مطلوب» به معنای اعمال قدرت اقتصادی، سیاسی و اداری براساس «قانون، پاسخگویی و اثربخشی» تأکید می‌شود.

### ۱-۲. حکمرانی نه حکومت

مفاهیم در ساحت‌های مفهومی-نظری و نیز کرداری (سیاستی) در طی زمان دچار چرخش و دگردیسی می‌شوند. این چرخش و دگردیسی از اقتضای زمانه و شرایط تازه تبعیت می‌کند. به این سبب در دوره جدید شاهد طرح مفهوم حکمرانی در قالب و چارچوبی فراتر از حکومت در معنای مرسوم آن هستیم. حکومت در معنای مرسوم و قدیم با یک رابطه آمرانه و از بالا به پایین تعریف می‌شود. البته هنوز هم جوامع و کشورهایی هستند که نخواستند یا نتوانسته‌اند از کمند چنین رابطه‌ای رها شوند یا فاصله بگیرند. حکمرانی مطلوب، خود را در تحقق و وجود فرایندها و نهادهای مبتنی بر اراده و نفع عمومی می‌بیند. این خود نوعی تنظیم‌گری و مدیریت است، اما نه تنظیم‌گری و مدیریت آمرانه، بلکه مبتنی بر فهم هرچه درست‌تر مسئله، منابع، امکان‌ها، خلق و اغتنام فرصت‌ها، اشتراک مساعی، مشارکت و همکاری تمامی ذی‌نفعان در فرایند تصمیم‌گیری و عمل در راستای کارآمدسازی و تأمین نفع و خیر جمعی. به گواهی شواهد تاریخی، این گذر و دگردیسی به‌سادگی و آسانی پا نمی‌گیرد. محتاج کنشگری فراگیر، تلاشی پایدار و به نسبت درازدانه است. تحقق و وجود حکمرانی مطلوب، مسئله و چالش چندان تازه‌ای نیست؛ چرا که در نوشته‌های دینی، ادبی و تاریخی به نسبت قدیم نیز شاهد آموزه‌های قابل‌اعتنا و فراوانی هستیم در باب خصال نیکویی که پادشاهان و امرای امور باید داشته باشند و ردآیلی که باید از آن‌ها پرهیز کنند. نمونه بی‌مثال آن را در مفاد عهدنامه امام علی (ع) به مالک اشتر می‌توان دید که عالی‌ترین تنظیمات بین حاکم و کارگزار با جامعه و مردم را ترسیم کرده است.

در دنیای جدید، حکمرانی مطلوب به‌عنوان ضرورتی بنیادی برای نیل به پیشرفت و توسعه در مقیاس‌های محلی، شهری و ملی از طریق افزایش پاسخگویی، پایداری، پیش‌بینی‌پذیری تصمیمات دولت، همکاری و وجود سازمان‌های غیردولتی تلقی شده است. افزون بر این، به میزانی که ضرورت حکمرانی مطلوب عاملیت انسانی قوت بیشتری پیدا می‌کند، آهنگ و میزان تغییر اجتماعی نیز بیشتر

1. Good Governance

2. Public Sector

می‌شود و کنشگران انسانی صاحب دستاوردهای بیشتری می‌شوند. ساختارهای اجتماعی دیگر نمی‌توانند صاحب تمام مسیرهای در اختیار و پیش‌رو و به تعبیری اختیار تام باشند، بلکه باید وارد عرصه تنظیمات شوند و جهت عقربه‌های حرکت خود را با جامعه و نیروهای آن تنظیم کنند. درست در این میانه است که امر حکمرانی مطلوب، ضرورتی مبنایی برای داشتن نظم پویا و پایدار می‌شود. حکمرانی به معنای اداره و تنظیم امور است و به رابطه میان شهروندان و حاکمان دلالت دارد. براساس تعریف برنامه عمران سازمان ملل، حکمرانی مطلوب عبارت است از مدیریت امور عمومی براساس حاکمیت قانون، دستگاه قضایی کارآمد و عادلانه و مشارکت گسترده مردم در فرایند حکومت‌داری. کمیسیون حقوق بشر<sup>۱</sup> سازمان ملل، شفافیت، مسئولیت، پاسخگویی، مشارکت و تفاهم را خصیصه‌های کلیدی حکمرانی مطلوب معرفی کرده است. آژانس توسعه بین‌الملل کانادایی<sup>۲</sup> حکمرانی خوب را اعمال قدرت به شیوه کارا، منصفانه، شرافتمندانه، شفاف و پاسخگو می‌داند (مهتا، ۲۰۰۷: ۳۵۹). رابطه مبتنی بر رضایت، فهم و همکاری متقابل در مرکز امر حکمرانی قرار دارد. به این جهت، از پایه‌های گذار و ورود به حکمرانی مطلوب اعتماد است. به این سبب گفته شده حکمرانی مطلوب مستلزم برخورداری از سرمایه اجتماعی است؛ سرمایه‌ای که در آن اعتماد نقش و سهم اول را دارد. برای تقویت سرمایه اجتماعی عنوان می‌شود گام نخست این نیست که ارزش‌ها و نگرش‌های توده مردم را تغییر داد، بلکه باید شیوه اداره کشور را دگرگون کرد و برای چنین امری، روان‌سازی نظام اداری و کاستن از تعداد قوانین و مقرراتی که فرصت رانت‌جویی را برای سازمان‌های فاسد فراهم می‌آورد، ضرورت دارد. گام دوم آن است که حکمرانان رفتار خود را تغییر دهند تا حکمرانی مطلوب محقق شود.

## ۲-۲. الزام‌ها

در پرتو دانش نظری و پژوهش‌های تجربی، وجود رابطه معنادار بین حکمرانی مطلوب و رشد و توسعه در ساحت‌های اقتصادی، اجتماعی، سیاسی و فرهنگی پذیرفته شده است. به نظر پیر و پیترز<sup>۳</sup> (۲۰۰۰) دیگر نمی‌توان دولت را تنها کنشگر مستقل و دارای قدرت دانست، بلکه درهم‌تنیدگی و وابستگی بین دولت و بخش‌های خصوصی و عمومی غیرقابل‌کتمان و نیل به حکمرانی مطلوب، وابسته به سیاست‌هایی است که تعامل بهینه سه مجموعه را در پی داشته باشد. نیل به حکمرانی مطلوب بدون مجموعه‌ای از تغییرات درشت و ریز و به تعبیری کلان و خرد ممکن نیست؛ مجموعه‌ای که به‌مثابه الزام‌هایی برای حکمرانی مطلوب از آن‌ها یاد می‌شود: در سطح کلان، ساختار سیاسی فراگیر برآمده از رأی و نظر مردم، نهادها و سازمان‌های رسمی مبتنی بر قواعد و قوانین معین، پاسخگو، کارآمد، مسئولیت‌پذیر، منصف و عام‌گرا و در سطح خرد، میزان قابل‌قبولی از کنشگری کنشگران که تجلی آن در تراکم و تنوعی از تعاملات و مجموعه شبکه‌های افقی و درهم‌تنیده است که هم‌افزا و انرژی‌زا هستند. به تعبیر زتومکا<sup>۴</sup> اعتماد یکی از عناصر صلاحیت و کفایت تمدنی است و پیش‌نیازی برای مشارکت سیاسی، اقدامات کارفرمایانه و آمادگی برای اخذ فناوری جدید به‌شمار می‌رود (زتومکا، ۱۹۹۹: ۱۶). پیوند بین این سطوح در قالب رابطه تعاملی و دیالکتیکی قابل‌تحلیل است؛ زیرا این دو سطح جدای از یکدیگر وجود ندارند. در این دو سطح، هم وجه ساختاری و نهادی را داریم و هم وجه شناختی را. وجه ساختاری شامل شبکه‌ها و روابط افقی گسترده و شعاع روابط می‌شود و وجه شناختی دلالت بر پنداشت‌ها، ارزش‌ها، هنجارها و نظام تمایلات کنشگران اجتماعی دارد که تجلی آن در نظام شخصیت کنشگران، روابط و مناسباتشان و نیز در قالب‌های اعتماد، بده‌بستان و مسئولیت اجتماعی قابل‌ردیابی

<sup>۱</sup>. Commission on Human Rights

<sup>۲</sup>. The Canadian International Development Organization

<sup>۳</sup>. Pierre & Peters

<sup>۴</sup>. Sztompka

است. حکمرانی مطلوب در گرو کارایی دسته‌جمعی برآمده از وجود شبکه‌های اجتماعی، اجتماعات و انجمن‌ها است و این بدون اعتماد متقابل ممکن نمی‌شود. به تعبیر سلیگمن، جامعه آراسته<sup>۱</sup> مبتنی بر تعامل و پذیرش متقابل است. «منظور از پذیرش متقابل، پذیرش افرادی است که دیگر در گروه‌های جمعی قرار ندارند، دیگر به غریبه‌ها ضرورتاً به‌عنوان افرادی خطرناک نمی‌نگرند، دیگر در بند شرایط سنتی عضویت و مشارکت نیستند، درون محدوده‌های دولت-ملت و به‌لحاظ پارادایمی درون محدوده‌های شهر با هم مواجه می‌شوند؛ شهری که در آن زندگی میان غریبه‌ها جریان دارد؛ میان کسانی که اگرچه ناشناس‌اند، خطرناک نیستند. این برخورد میان افراد مستقل، و پذیرش متقابل یکدیگر، مبنای آن نوع تأیید و احساس اخلاقی را تشکیل داد که از نظر متفکران عصر روشنگری اسکاتلند، مبنای زندگی اجتماعی بود و در حقیقت اصل زندگی اجتماعی را ممکن ساخت» (سلیگمن، ۱۳۸۷: ۹). این نوع نگاه در قالب متمدن شدن که مبنی بر تربیت و نزاکت اجتماعی است، مورد توجه نوربرت الیاس<sup>۲</sup>، جامعه‌شناس آلمانی نیز بوده است. مشارکت مدنی در مناطق شهری مستلزم اعتماد و پیوستگی اجتماعی است. از طرفی جامعه مدنی و انجمن‌های داوطلبانه بستر و عرصه اساسی برای پرورش و تقویت اعتماد و پیوستگی اجتماعی متقابل هستند. انجمن‌های داوطلبانه به‌عنوان بنیادی برای حکمرانی مطلوب، مورد تأیید جریان‌های فکری و سیاسی-اجتماعی مختلف است.

### ۲-۳. حکمرانی مطلوب و مسئله اعتماد

حکمرانی مطلوب به نتایج مثبتی مانند توسعه اقتصادی و کاهش جرم و فساد سیاسی-اداری می‌انجامد که سرمایه اجتماعی موجودیت خود را از همین نتایج می‌گیرد؛ به‌گونه‌ای که بین دو سازه حکمرانی و سرمایه اجتماعی رابطه تعاملی وجود دارد که از حیث عملی و سیاستی، تقویت هرکدام به تقویت دیگری منجر می‌شود. حکمرانی مطلوب با ویژگی‌هایی مانند سیاست دموکراتیک، انعطاف‌پذیری، نظام اداری شفاف، مسئولیت در قبال نیازهای شهروندان، فراگیربودن، تمرکززدایی و تفویض قدرت به سازمان‌های محلی، مشارکت مردم، ظرفیت‌زایی اجتماعی، چابک‌بودن دولت، تعامل و هم‌افزایی بین دولت و بخش‌های خصوصی و عمومی و رویکرد اخلاقی نسبت به موضوعات مرتبط با انسان، شناخته می‌شود. حکمرانی را یک الگو و نظام معرفی می‌کنند؛ نظامی که در آن تعامل بین سه بخش خصوصی، مدنی و دولتی وجود دارد و برآیند مدیریت اثربخشی است که به‌واسطه آن مسائل عمومی در چارچوب قوانین پذیرفته‌شده با هدف رشد و تقویت ارزش‌های جامعه به‌وسیله افراد و گروه‌ها اداره می‌شود (قلی‌پور، ۱۳۸۴: ۱۰). چنین حکمرانی‌ای نیازمند نهادسازی است؛ چرا که در جهان پرتغییر که به‌سرعت موضوعات و مسائل تازه‌ای سر برمی‌آورند، تدبیر و حکمروایی در باب این مسائل بیش از هر چیز نیازمند طرح و تدوین خط‌مشی‌های تازه و عبور از خط‌مشی‌های کهنه و تاریخ‌گذشته است. به این جهت بازاندیشی، ظرفیت‌سازی و نهادسازی، ضرورتی بنیادی برای حکمرانی است. این مهم بدون ذخیره‌ای از سرمایه اجتماعی با محوریت اعتماد در سطوح نهادی، سازمانی و بین‌فردی ممکن نیست؛ ذخیره‌ای که خود در چرخه وجود حکمرانی مطلوب، قوت و توانی بیشتر می‌یابد و مسیر توسعه را هموارتر، روان‌تر و کم‌هزینه‌تر می‌کند.

اعتماد، حسن‌ظن فرد به افراد جامعه و حاصل آن گسترش و تسهیل روابط اجتماعی فرد با دیگر اعضای جامعه است. اعتماد در روابط بین انسان‌ها و کنش‌های آن‌ها نمود پیدا می‌کند؛ به‌خصوص در آن دسته از کنش‌هایی که جهت‌گیری معطوف به آینده دارند و آن نوعی رابطه کیفی است که «قدرت عمل کردن را تسهیل می‌کند» (کلمن، ۱۳۷۷: ۲۷). به عبارت دیگر اعتماد به‌عنوان یک ایستار

1. Polished Society

2. Norbert Elias

مؤثر که به‌طور اساسی معطوف به دیگران است و حالتی از راحتی، اطمینان و اتکاپذیری را شامل می‌شود. به نظر گیدنز<sup>۱</sup> اعتماد ابراز اطمینان به اشخاص یا نظام‌های مجرد، براساس نوعی جهش به ایمان است که معمولاً مشکل نادانی یا بی‌اطلاعی را برطرف می‌سازد (گیدنز، ۱۳۷۸: ۳۲۳). اعتماد اجتماعی واقعیتهای اجتماعی-فرهنگی است که ریشه در زمینه‌ها و تجارب اجتماعی تاریخی یک جامعه دارد. زمانی که در یک جامعه فرهنگ اعتماد ظهور می‌یابد و در نظام هنجاری جامعه ریشه می‌دواند، به عامل توانمندی تبدیل می‌شود که آثار و کارکردهای زیادی را در سطوح مختلف از خود برجای می‌گذارد. به نظر زیمل<sup>۲</sup>، اعتماد متقابل مستلزم آن است که انسان چشمانش را ببندد و دل به دریا بزند. به اعتقاد او، اعتماد یعنی باور انسان به چیزی که «هم در حیطة دانش» او است و هم فراتر از آن. اگر بدانیم روابطمان با دیگری دقیقاً به چه نحوی پیش خواهد رفت، دیگر اعتماد موضوعیت نمی‌یابد (سنت، ۱۴۰۱: ۲۲۰). باربارا میسزتال<sup>۳</sup> عنوان داشته «اعتماد با باز نگه‌داشتن ذهن ما به‌سوی همه شواهد، تضمین‌کننده ارتباط و دیالوگ است» (روستاین، ۱۳۹۳: ۱۴۳). گوش‌دادن به یکدیگر به‌مثابه نیرویی است که سوءتفاهماتی که ویرانگر اعتماد هستند را از بین می‌برد. در سال ۲۰۰۲، پاپ ژان پل دوم در گردهمایی رهبران دینی در آسیزی<sup>۴</sup> ایتالیا اظهار کرد که گوش‌دادن به یکدیگر سایه‌های بدگمانی و سوءتفاهمات را از میان برمی‌دارد (هینز، ۱۳۹۰: ۱۹۴). بدون اعتماد، هر کنشگری در مقام خرد (فرد) و کلان (نظام) از ترغیب به فعالیت‌های حمایتی در موقعیت‌های عدم قطعیت یا مخاطره بازمی‌ماند. ویلیام جیمز فیلسوف پراگماتیست بر ابعاد عینی و عملی اعتماد تأکید دارد. او در مقاله «ارادة معطوف به باور»<sup>۵</sup> توضیح می‌دهد اعتماد در دید کسی که قائل به آن است، فرضیه‌ای است که در دنیای واقع، امکان تحقق دارد. این اعتماد سپس در بوته آزمایش قرار می‌گیرد. در این مرحله، این خطر وجود دارد که مشخص شود نابخا و اشتباه بوده است (سنت، ۱۴۰۱: ۲۲۰). بر این مبنا در مقیاس فرافردی، اعتماد به یک نظام در گرو تلاش و عملکرد آن نظام در ایجاد و خلق فرصت‌هایی است که به بهبود و رونق اجتماعی می‌انجامد. همچنین تلاش‌هایی که اختلال در نظام را کاهش می‌دهند یا از بین می‌برند، موجد اعتماد و اقتدار برای نظام می‌شوند. اعتماد، شرط ضروری برای جامعه مدنی و دموکراسی است. البته تنها دموکراسی نیست که موجب اعتماد می‌شود، بلکه از موضعی دیگر، فرهنگ اعتماد نیز متقابلاً به پایداری دموکراسی کمک می‌کند. در مقابل فرهنگ بی‌اعتمادی افراد را به بی‌اعتمادی وامی‌دارد. نبود اعتماد به معنای بدگمانی و سوءظن‌داشتن است که هر نوع همکاری و حسن‌نظرداشتن به دیگران را قطع می‌کند. جفری گولد فارب<sup>۶</sup> (۱۹۹۱) کتابی نوشت با عنوان *جامعه بدگمان*<sup>۷</sup> که به تعبیر ریچارد سنت یک گام فراتر از رابرت پاتنام<sup>۸</sup> رفته بود که در کتاب *بازی بولینگ تنها*<sup>۹</sup> گفته بود آمریکایی‌ها به عزلت و تنهایی روی آورده‌اند و زندگی انجمنی رونق گذشته را ندارد. گولد فارب می‌گوید «امروزه شاهد شکل‌گیری جامعه‌ای بدگمان هستیم که اعضایش به همکاری نظر مساعد ندارند» (گولد فارب، ۱۹۹۱: ۱۹۳). در چنین وضعیتی حس بی‌نیازی و چه‌بسا خودبرتربینی برآمده از فردگرایی افراطی، فرد را ترغیب به فرورفتن در لاک خود و انزوا اختیارکردن می‌کند که بستری است برای دورشدن از زندگی انجمنی و نادیده‌گرفتن دیون و بدهی‌هایی که فرد به دیگران قبل از خود و جامعه دارد. دگردوستی، احساس وظیفه و مسئولیت در قبال دیگران و محیط اجتماعی

1. Giddens

2. Simmel

3. Barbara Misztal

4. Assisi

5. The will to believe

6. Jeffrey Goldfarb

7. The Cynical Society

8. Robert Putnam

9. Bowling Alone

رنگ می‌بازد و خیر و امر اجتماعی به حاشیه می‌رود. همراهی ظاهر و باطن رخت می‌بندد و نفاق اجتماعی تقویت می‌شود. رفتارها تصنعی می‌شوند. باور و عمل قرین یکدیگر نیستند. حاصل آن دوگانگی و اضطراب<sup>۱</sup> می‌شود که مانعی جدی برای هر نوع کنش پایدار و معطوف به آینده است؛ کنشی که جوهر آن را باید بیش از هر چیز در اعتماد دانست. تصویر از جامعه به مثابه «دیگران» و «آنان» بیانگر وجود نوعی خودمحوری و خودمعیاری است که نه تنها مانع دیدن جامعه در معنای فراگیر<sup>۲</sup> آن می‌شود، بلکه موجب نوعی انزوا و قطع ارتباط و به تعبیری قطاعی شدن<sup>۳</sup> جامعه می‌شود. وقتی ارتباط و پیوند با جمع اهمیت خود را از دست می‌دهد، اجتماع‌گریزی آغاز می‌شود. عرصه عمومی تضعیف و تهی می‌شود. همه چیز خصوصی می‌شود. جمع‌ها حالت جزیره‌ای پیدا می‌کند و حالت قطاعی مورد بحث امیل دورکیم<sup>۴</sup> و فردیناد تونیس<sup>۵</sup> را می‌یابد: مدارس خصوصی، بیمارستان‌های خصوصی، بانک‌های خصوصی، بیمه‌های تکمیلی خاص، اتومبیل‌های شخصی و تک‌سرنشین، مراکز تفریحی خاص، ویلاهای لاکچری و...؛ وضعیتی که از آن با عنوان «اجتماع‌های اجتماع‌گریز» یاد می‌شود؛ اجتماع‌هایی خصوصی و در بسته که هیچ پلی میان آن‌ها دیده نمی‌شود. جامعه‌سبزی جای جامعه‌پذیری و زندگی انجمنی که توکویل آن را مایه حیات و پیشرفت اجتماعی و مدنی می‌دانست می‌گیرد. سیاست‌ها و مقررات نه برای همبستگی، بلکه در جهت گسست اجتماعی عمل می‌کنند. اخلاق مبتنی بر اقتدار هنجاری که میانجی پیوندهای اجتماعی و مانع گسست‌ها است، اعتبار خود را از دست می‌دهد. در چنین موقعیتی اعتماد و سرمایه اجتماعی خاص‌گرایانه قوت می‌گیرد و عرصه را برای اعتماد و سرمایه اجتماعی عام‌گرایانه تنگ می‌کند. تاگه ارلاندر<sup>۶</sup> که سال‌ها نخست‌وزیر سوئد بود، در سخنرانی خداحافظی‌اش در مجلس در سال ۱۹۷۳ گفت: «وقتی مردم شروع به صحبت درباره ما سیاستمداران با واژه «آنان» کنند، آن را باید علامت جدی خطر تلقی کرد» (آرنه، ۱۴۰۱: ۲۱). در چنین وضعیتی کارگزاران غیر و دیگری تلقی می‌شوند و حس همراهی با سیاست‌ها و برنامه‌های آن‌ها نشان داده نمی‌شود و نمی‌توان انتظار کمک و مشارکت برای حل مسائل و مشکلات را در مقیاس‌های محلی و ملی را داشت. اگر شایستگی‌های فردی در خدمت دیگران قرار گیرد و موجب تفاخر بی‌رویه و سلب حق و احترام دیگران نشود، اعتماد آفرین خواهد بود. اما اگر موجب تفاخر و خودبرتربینی و دیگران را حقیرشمردن شود، اعتماد را از بین می‌برد. «شایستگی‌های اشخاص وقتی به مبنای مقایسه کینه‌توزانه آن‌ها تبدیل می‌شود، سبب تحلیل اعتماد می‌شود: پشت‌گرمی به کسی که شایسته‌اش نمی‌دانی دشوار است. اشخاص زمانی به کسی اعتماد می‌کنند که او را شایسته بدانند و باورش داشته باشند. از نظر آنان، کسی که شایستگی دارد، کارش را خوب بلد است و دقیقاً می‌داند که چه می‌کند» (سنت، ۱۴۰۱: ۲۴۴). اعتماد افراد را راغب‌تر می‌کند تا مدیریت مالی منابع خود را به شخص ثالث واگذار کنند و سرمایه‌گذاری بیشتری در بنگاه‌های اقتصادی و صنعتی داشته باشند تا اینکه آن را به صورت پول نقد و در قالب نقدینگی نزد خود نگه دارند» (مهدوی و عزیزمحمدلو، ۱۳۹۵: ۵۱). اعتماد به‌ویژه اعتماد عام‌گرایانه، در شهروندان انتظار خوش‌بینانه‌ای در مورد رفتار و کنش دیگران به وجود می‌آورد و در نتیجه می‌تواند جامعه و حکومت را نه تنها از بار مسئولیت اطاعت اجباری آزاد کند، بلکه مقوم رفتار و کنش داوطلبانه و منبعی برای آزادسازی انرژی بیشتر برای نیل به توسعه و کارایی بیشتر است. «کشوری با سرمایه اجتماعی پایین، تنها شرکت‌های کوچک، ضعیف و ناکارآمد ندارد، بلکه همچنین از فساد شایع در میان مقامات عمومی و دولت ناکارآمد رنج می‌برد. این وضعیت به صورتی دردناک در ایتالیا مشاهده می‌شود؛ جایی که در آن با حرکت از شمال به

1. Anxiety

2. Inclusive

3. Segmentation

4. Émile Durkheim

5. Ferdinand Tönnies

6. Tage Erlander



مرکز و جنوب، رابطه‌ای مستقیم میان ذره‌وارشدن اجتماعی و فساد به چشم می‌آید « (فوکویاما، ۱۴۰۰: ۴۰۲). وجوه کمی و کیفی اعتماد اجتماعی با چگونگی شعاع اعتماد معنا می‌شود. در وجه کمی، نوع و ماهیت گروه‌ها و جمع‌های اعتمادکننده و از حیث کیفی شعاع اعتماد اجتماعی که موجد طرح اعتماد خاص‌گرایانه و عام‌گرایانه شده مهم است. هر کدام پیامدهای ویژه خود را دارند و نسبت متفاوتی با نظم اجتماعی پویا برقرار می‌کنند. این دو شکل اعتماد در ایران وزن متفاوتی دارند؛ به گونه‌ای که مسئله اعتماد را باید در نقصان‌های مربوط به اعتماد عام‌گرایانه تا اعتماد خاص‌گرایانه دید. اعتماد خاص‌گرایانه دارای شعاع محدود است که اعتماد و رابطه با غیرخودی‌ها را به رسمیت نمی‌شناسد و بیشتر به دنبال تقویت روابط درون‌گروهی در قالب «مای» کوچک است. برعکس، اعتماد عام‌گرایانه شعاع اعتماد و تعامل را فراتر از افراد خودی تعریف می‌کند و به اعتماد و پیوندهای فراگروهی و بین‌گروهی اهمیت می‌دهد و به «ما»ی بزرگ توجه دارد؛ چرا که جوامع برای دستیابی به توسعه و پیشرفت باید با دیگران کنش متقابل بیشتری داشته باشند و میدان وسیع و فراخ‌تری را برای بازی خود اختیار کنند، و این «قمار منطقی را بپذیرند که دیگران قابل اعتماد هستند. اعتماد دارای پیوستاری از اعتماد خاص‌گرایانه تا اعتماد عام‌گرایانه است. اعتماد عام‌گرایانه مبتنی بر این ادراک است که بیشتر مردم جزء اجتماع اخلاقی‌مان هستند» (اوسلانر، ۲۰۰۷: ۱۰۴). اعتماد عام‌گرایانه با اعتماد به اغیار و دیگران متفاوت است و نوعی اعتماد برون‌گروهی محسوب می‌شود؛ درحالی‌که اعتماد خاص‌گرایانه یعنی اطمینان به افرادی مانند خودمان؛ افرادی که با آن‌ها ارتباط و تعامل چهره به چهره داریم. این اعتماد نوعی اعتماد درون‌گروهی است. اعتماد عام‌گرایانه در قیاس با اعتماد خاص‌گرایانه مستلزم ایجاد زمینه‌ها و شرایطی فراتر از آن چیزی است که برای اعتماد خاص‌گرایانه مورد نیاز است؛ به گونه‌ای که در مرحله‌ای از مدنیت، امکان داشتن اعتماد عام‌گرایانه فراهم می‌شود. اعتماد عام‌گرایانه مستلزم گذر از اجتماع<sup>۱</sup> به جامعه<sup>۲</sup> است. «اعتماد عام‌گرایانه ریشه در نگاه خوش‌بینانه و مثبت نسبت به جهان و بیگانگان دارد. چنین جهان‌بینی‌ای موجود نوعی امنیت روان‌شناختی، در برابر بیم و ترسی است که ملازم با مخاطره است. چنین اطمینانی اعتماد و همراه‌شدن با دیگرانی را که متفاوت با ما هستند امکان‌پذیر می‌سازد» (همان: ۳۵). ما نیاز داریم تا از محدوده‌اشنایان و درون گروه‌ها فراتر رویم و به افراد بیشتر به‌ویژه به آن‌هایی که شناخت مستقیم از آن‌ها نداریم و متفاوت با ما هستند، اعتماد کنیم. «اعتمادکنندگان خاص، دنیا را جایی خطرناک می‌انگارند، مستعد باوردداشتن به توطئه‌اند و نسبت به آینده و بالاخص توانایی تأثیر گذاشتن بر چیزهایی که در زندگی‌شان مهم است نگاهی منفی دارند؛ درحالی‌که مردمانی با اعتماد فراگیر، غریبه را همچون کسی که می‌توان با وی مبادله متقابل سودمند داشت می‌بینند. اعتمادکنندگان خاص غریبه‌ها را دشمنانی می‌پندارند که محتمل است از آنان بهره‌کشی کنند یا به آن‌ها صدمه بزنند» (روستاین، ۱۳۹۳: ۱۱۰). کمک‌های خیرخواهانه نمونه‌ای از این قیاس دوجانبه‌اند. کسانی که دارای اعتماد عام‌گرایانه هستند، در خود احساس نوعی التزام اخلاقی کمک به بیگانگان را دارند. کسانی که برخوردار از اعتماد خاص‌گرایانه هستند، تنها به افراد هم‌عقیده و خودی اعتماد دارند و کمک می‌کنند. آن‌ها به غریبه‌ها با دیده تردید می‌نگرند. حتی نگران این هستند که آن‌ها چیزهایی را که برایشان مقدس و قابل احترام هستند، تهدید و نابود کنند. اعتماد خاص‌گرایانه موجب می‌شود افراد به اجتماع بزرگ‌تر اعتماد نکنند و تمام تلاش و فعالیت‌های داوطلبانه خود را بر حلقه محدود و کوچک خودی متمرکز کنند (اوسلانر، ۲۰۰۱: ۱۰۴). به این ترتیب اعتماد خاص‌گرایانه وجود اجتماع قطاعی را تقویت می‌کند؛ زیرا مانع تشکیل «ما»ی اجتماعی بزرگ‌تر می‌شود که لازمه وفاق، انسجام و نظم اجتماعی پویا است. اعتماد خاص‌گرایانه (اعتماد به خویشاوندان) متضمن مخاطره کمتر است، اما موفقیت و بالندگی را فراتر از اجتماع محلی نمی‌برد. اعتماد عام‌گرایانه در

1. Community

2. Society

صورت وجود دموکراسی رشد می‌یابد. حال آنکه اعتماد خاص گرایانه ویژه جوامع اقتدارگرا است. اعتماد عام‌گرایانه افراد را به مشارکت در جامعه و تعهدات اخلاقی مشتاق‌تر می‌سازد، اما اعتماد خاص‌گرایانه افراد را از زندگی مدنی دور می‌کند (اوسلانر، ۱۹۹۹: ۳۰۳). در اعتماد خاص‌گرایانه، افراد فقط به اعضای حلقه‌های خودی اعتماد می‌کنند. آن‌ها اغلب شعایر پنهانی را گسترش می‌دهند که فقط اعضای آن می‌دانند و در آن شرکت می‌کنند. آن‌ها در بازی‌های چندجانبه جامعه بزرگ‌تر بازی نمی‌کنند. از دیگران کناره می‌گیرند و اغلب تلاش می‌کنند آن‌ها را براندازند. اعتمادگرا خاص‌گرایانه مثل بنیادگرایان مذهبی نگران‌اند که افراد نظری برخلاف نظر خودشان از ارزش‌ها برداشت کنند؛ بنابراین بنیادگرایان فعال، از مشارکت در سازمان‌های سکولار خودداری می‌کنند. فعالان مذهبی لیبرال‌تر بیشتر احتمال دارد که دارای اعتماد عام‌گرایانه باشند. آن‌ها در جامعه محلی‌شان بیشتر مشارکت می‌کنند (همان: ۹). هنگامی که افراد فقط به آشنایان و نزدیکان خود اعتماد کنند، در حقیقت از زندگی مدنی کناره گرفته‌اند. وقتی اعتماد به دیگران کاهش یابد، به همان میزان مشارکت افراد در فعالیت‌های مدنی نیز کاهش خواهد یافت؛ بنابراین، اعتماد کمتر به معنی مشارکت کمتر است. جامعه برخوردار از اعتماد عام‌گرایانه دارای بردباری، سعه صدر و قوه هاضمه بیشتری خواهد بود. چنین جامعه‌ای توان بیشتری در حل مسائل کنش جمعی دارد. به نظر فیلد<sup>۱</sup> اعتماد خاص‌گرایانه تا اندازه‌ای محصول مخاطره‌آمیز بودن محیط بیرونی است که در آن، اعتماد به بیگانگان عملی عقلانی و سنجیده تلقی نمی‌شود. در چنین شرایطی، بیرونی‌ها طرد می‌شوند و بر پیوندهای نزدیک به‌عنوان منبع ارزشمند تأمین‌کننده امنیت تأکید می‌شود (فیلد، ۲۰۰۳: ۸۷). به نظر اوسلانر نیز افزایش ناامنی اقتصادی موجب ترویج اشکال متنوعی از اعتماد خاص‌گرایانه می‌شود (اوسلانر، ۲۰۰۱: ۱۱۵). اعتماد خاص‌گرایانه موجب تقویت خانواده‌گرایی ضداخلاق می‌شود. بنفیلد<sup>۲</sup> در مورد جنوب ایتالیا عنوان می‌کند: افراد آن معتقدند هر نوع منفعتی که به دیگری می‌رسد نوعی ضرر و هزینه برای خانواده خود آن‌ها است. هیچ نوع صدقه و هدیه‌ای که خارج از وظیفه افراد باشد ارائه نمی‌شود و حتی عدالت نیز مورد توجه نیست. در این جامعه زندگی روزمره وحشیانه و خالی از احساس است. اعتماد با ویژگی محلی و خاص‌گرایانه تفرقه‌انگیز فرض می‌شود و متمرکز بر طرد خواهد بود. اعتماد خاص‌گرایانه مرزبندی بین خودی و دیگران را تشدید می‌کند و ما را از دیگران جدا و به دیگران بدگمان و دشمن می‌کند. گاهی حتی دیگران را از هر نوع حقوق اخلاقی محروم می‌کند و حتی قائل به حق حیات برای دیگران نیست. این نوع تجانس فرقه‌ای شبیه به خانواده‌گرایی ضداخلاق بنفیلد است. آن‌چنان‌که او آن را توصیف می‌کند، قاعده به‌حداکثر رساندن امتیازات مادی کوتاه‌مدت در خانواده با این فرض که دیگران هم می‌توانند همین کار را انجام دهند وجود دارد. کسی که چنین قاعده‌ای را دنبال می‌کند، در ارتباط با اشخاص خارج از خانواده پایبند به اصول اخلاقی نیست و در ارتباط با اعضای خانواده، معیارهای درست یا غلط را به کار می‌گیرد (میسزتال، ۱۹۹۶: ۲۱۲). این توصیف با تغییراتی برای موارد دیگری مانند مافیا، دسته‌های مجرم، گروه‌های بزهکار خیابانی، اجتماعات قومی، میهن‌پرستی افراطی، جنبش‌های ملی‌گرایانه، فرقه‌های مذهبی، طرفداران افراطی فوتبال و بسیاری از موارد دیگر صادق است. در همه این موارد، پیوندهای اخلاقی درونی برای اهداف غیراخلاقی بیرونی مورد استفاده قرار گرفته‌اند و فرهنگی از اعتماد شکل می‌گیرد که به‌واسطه آن، گروه‌ها به‌شدت نگاه به درون دارند و دارای اعتماد خاص‌گرایانه برای مقابله با دیگران هستند. در غیاب اعتماد عمومی و نهادی، اعتماد خاص‌گرایانه امکان بروز و ظهور پیدا می‌کند. اعتماد خاص‌گرایانه ویژگی جوامع ضدمدرن نیز تلقی می‌شود. در این باب، مطالعه<sup>۳</sup> رز (۱۳۸۴) در خصوص روسیه و جوامع پساکمونیزم مطالعه شایان توجهی است. ناظمینانی بلای جان جوامع مدرن است. وجود سازمان‌های رسمی نشانه آن است که می‌توان خدمات و کالاهایی تولید کرد.

1. Field

2. Benfield

3. Rose

منتها ضعف این سازمان‌ها این است که نمی‌توانند اتوماتیک‌وار عمل کنند. در چنین شرایطی افراد به منطق «زیادگی» روی می‌آورند و تعداد شبکه‌هایی که ارتباط خود را با آن حفظ می‌کنند، بیش از تعدادی است که در حالت عادی لازم است؛ تا اگر یکی از شبکه‌ها موفق نبود به دیگری متوسل شوند (رز، ۱۳۸۴: ۵۹۵). به تعبیر رز، در دنیای جدید، جوامع ضدمدرن جوامعی هستند که شکست سازمانی بر آن‌ها سایه افکنده است. منظور از شکست سازمانی این است که سازمان‌های رسمی زیادی وجود دارند و این سازمان‌ها در نظر جامعه مهم هستند. اما آن‌طور که انتظار می‌رود کارا نیستند و به قوانین و مقرراتی که حتی خود تعریف کرده‌اند، گردن نمی‌نهند. روسیه نمونه‌ای از جوامع ضدمدرن است. این جامعه از حیث تولید، سرمایه فیزیکی و سرمایه انسانی جامعه‌ای مدرن است. سه چهارم جمعیت آن در شهر زندگی می‌کنند، گستره جغرافیایی وسیعی دارد، از سیستم مخابرات و حمل‌ونقل گسترده‌ای برخوردار است. اما فشار سیاسی، تمرکزگرایی شدید، ناکارایی سازمانی، عدم پاسخگویی و شفافیت موجب بی‌اعتمادی و فاصله‌گرفتن از حاکمیت و روی آوردن به بخش خصوصی غیررسمی شد که موجب شکل‌گیری نوعی اعتماد و سرمایه اجتماعی خاص‌گرایانه شده است. افراد نه تنها بخش رسمی و سازمان‌های مربوط به آن را کارا تلقی نمی‌کردند، بلکه مزاحم خود دانستند و درصدد شکل‌دادن به بخش غیررسمی برآمده‌اند؛ جالب اینکه در جایی که امکان بهره‌برداری از سازمان‌های رسمی وجود داشت حاضر می‌شدند، ولی هیچ تعهدی به این سازمان‌ها نشان نمی‌دادند. گویا آن‌ها را جزئی از جامعه خود تلقی نمی‌کردند و آن‌ها را در خدمت رژیم حاکم می‌دیدند تا جامعه. برآیند این وضعیت، شکل‌گیری یک اقتصاد دوم<sup>۱</sup>، سیاست دوم<sup>۲</sup>، فرهنگ دوم<sup>۳</sup> و جامعه دوم<sup>۴</sup> در برابر اقتصاد، سیاست، فرهنگ و جامعه بود. به عبارتی شکل‌گیری یک دیگری که جامعه را با وضعیت ازجادررفتگی<sup>۵</sup>، بی‌سازمانی و ازهم‌گسیختگی اجتماعی مواجه کرد. در نتیجه افراد برای نیل به اهدافشان سراغ مجاری غیرقانونی و راهگشا و روی آوردن به روابط به‌جای ضوابط می‌روند. مطابق مطالعه رز (۱۹۹۸) در روسیه ۶۸ درصد افراد بر این باور بودند که برای انجام کارها در سازمان‌های دولتی باید در حزب کمونیسم آشنا داشته باشید. ۹۱ درصد افراد در هیچ نوع انجمن مدنی داوطلبانه عضویت نداشتند. پیامد چنین وضعیتی اختیار کردن نگاه قدرگرایانه است؛ مبنی بر اینکه هیچ کاری نمی‌توان کرد که به قوام‌گرفتن یأس، ناامیدی، انفعال و طرد اجتماعی می‌انجامد. به تعبیر زتومکا (۱۹۹۹) وقتی اعتماد خودانگیخته و اعتماد نهادی دچار فرسایش و فروپاشی شوند، تنظیمات کارکردی جدیدی مستعد ظهور می‌شود. سه مورد از عمومی‌ترین آن‌ها عبارت‌اند از: ۱. مشیت‌گرایی که با استفاده از نیروهای قدرگرایانه، انفعال، تسلیم و پذیرش، شرایط موجود را پدید می‌آورد؛ ۲. فساد (ارتشاء، تبعیض، پارتی‌بازی) که از طریق تمجید و خرید الطاف حاکمیت، جایگزین همه کانال‌های هنجاری قدرت و نفوذ می‌شود؛ ۳. جداسازی که وقتی افراد از حوزه عمومی جدا می‌شوند، تنها در جزیره‌های بسته، گروهی، خانوادگی و زیرزمینی زندگی خود را می‌گذرانند. در همین ارتباط، کلاوس اوفه هم عنوان داشته که «مشاهده عملکرد نامناسب نهادها می‌تواند انسجام جوامع سیاسی مدرن را تضعیف کند و پدیده‌های واپس‌گرایانه‌ای مانند بازگشت از شکل‌های نهادی ایجاد اعتماد به شکل‌های جمعی (از قبیل قومی و منطقه‌ای) را آغاز کند» (اوفه، ۱۳۸۴: ۲۵۶). در غیاب اعتمادی که به واسطه نهادها ایجاد و عمومیت می‌یابد، بیشتر تعاملات دارای ماهیتی «موضعی»، محدود و کوتاه‌مدت هستند. این مسئله نه تنها در پس‌اندازهای فردی کم، بلکه در اولویت سرمایه‌گذاری‌های مقطعی (تجارت، خدمات، عملیات مالی) به‌جای تولید و ساخت نیز هویدا است. میهن‌پرستی اقتصادی و سیاسی

1. Second Economic

2. Second Politic

3. Second Culture

4. Ssecond Society

5. Dislocation

به شدت پایین است و گزینه‌های خروج<sup>۱</sup> همه‌جا وجود دارند (اوفه، ۱۳۸۴: ۲۶۱). اعتماد عام‌گرایانه زمینه‌ساز و مقوم رقابت جمعی عقلایی است؛ رقابتی که موجب پویایی و حرکت برای خرده‌سیستم‌های اقتصادی، اجتماعی، سیاسی و فرهنگی است. فوکویاما<sup>۲</sup> (۱۹۹۵) در بررسی خود نشان داده است در فرهنگ جمع‌گرا امکان تشکیل سرمایه‌گذاری اقتصادی با مقیاس بزرگ و پیچیده، بیشتر از جوامع فردگرایی است که در آن‌ها به‌جز افراد خانواده نمی‌توان به دیگران اعتماد کرد. جمع‌گرایی که تأثیر منفی بر موفقیت اقتصادی دارد، از وفاداری به گروه نسبتاً محدود از افراد تشکیل می‌شود که به گروه یا افرادی که با هم نسبت خونی دارند محدود است (چلبی، ۱۳۹۲: ۳۳۱). تقویت اعتماد عام‌گرایانه در گرو وجود و عمل به هنجارهای قانونی است. زتومکا به نقل از کوهن و آراتو<sup>۳</sup> (۱۹۹۲) عنوان می‌کند که هنجارهای قانونی رویه‌ای است که دولت و نهادهای مدنی را سامان می‌بخشد، مانع از جانبداری و پارتی‌بازی<sup>۴</sup> می‌شوند و از شایستگی<sup>۵</sup> حمایت می‌کنند. چنین هنجارهایی در یک ساختار اجتماعی مدرن امکان ظهور و استمرار پیدا می‌کنند و شرطی بنیادی برای گسترش اعتماد عام‌گرایانه هستند. اعتماد عام‌گرایانه محصول و مقوی شرایط و وضعیت دموکراتیک است؛ درحالی‌که اعتماد خاص‌گرایانه ویژه جوامع اقتدارگرا است. اعتماد عام‌گرایانه افراد را به مشارکت در جامعه و تعهد اخلاقی مشتاق‌تر می‌کند و اعتماد خاص‌گرایانه افراد را از زندگی مدنی دور می‌سازد.

### ۳. روش پژوهش

روش پژوهش موردپژوهی واحد است. با استفاده از تحلیل ثانویه داده‌های پیمایش‌های ملی، داده‌های ثبتی مرکز آمار و بانک مرکزی و اطلاعات و یافته‌های استنباطی حاصل از پژوهش‌های پژوهشگران، این مطالعه انجام شده است.

### ۴. یافته‌های تحقیق

در این مقاله بر مبنای داده‌های موجود، به وضعیت برخی از ویژگی‌های یادشده در مورد حکمرانی مطلوب در جامعه ایران اشاره می‌شود.

#### ۴-۱. اثربخشی و کارآمدی

پنداشت نسبت به عملکرد نظام در رفع و حل مشکلات می‌تواند سنجه مناسبی برای داوری در باب اثربخشی و کارآمدی باشد. به این سبب در پیمایش‌های ملی معمولاً در مورد میزان موفقیت نظام در خصوص حل و رفع مشکلات و مسائل مهمی پرسش می‌شود که عموم شهروندان از آن‌ها درک و پنداشتی دارند و انتظار تغییر مثبت در آن‌ها را دارند. در جدول ۱ پنداشت شهروندان از موفقیت نظام در مورد مشکلاتی که عموم مردم از آن‌ها به‌لحاظ ذهنی و عینی، پنداشت و دریافت‌هایی دارند، نشان داده شده است.<sup>۶</sup>

<sup>۱</sup>. Exit Mechanisms؛ از نظر سیاسی گزینه و سازوکار خروج شامل اقداماتی مانند خودداری از رأی‌دادن و عدم مشارکت در انجمن‌ها و از نظر اقتصادی شامل مهاجرت، پس‌انداز ارزی و ترجیح کالاهای خارجی است.

<sup>۲</sup>. Fukuyama

<sup>۳</sup>. Cohen & Arato

<sup>۴</sup>. Favoritism

<sup>۵</sup>. Merit

<sup>۶</sup>. شاخص نسبت ارزیابی زیاد به ارزیابی کم، تلخیص آماری مناسبی است که وضعیت ارزیابی مردم را در هر سنجه نشان می‌دهد. این نسبت از طریق رابطه زیر محاسبه می‌شود:

(درصد پاسخ‌های خیلی زیاد ۲×) + (درصد پاسخ‌های زیاد ۱×) + (درصد پاسخ‌های متوسط ۲÷)

(درصد پاسخ‌های خیلی کم ۲×) + (درصد پاسخ‌های کم ۱×) + (درصد پاسخ‌های متوسط ۲÷)

جدول ۱. توزیع درصدی پنداشت (ارزیابی) مردم از موفقیت نظام در حل مشکلات

| مشکلات             | سال  | خیلی کم | کم   | تا حدودی | زیاد | خیلی زیاد | نسبت  |
|--------------------|------|---------|------|----------|------|-----------|-------|
| بیکاری             | ۱۳۹۳ | ۴۴/۳    | ۲۹/۳ | ۱۹/۵     | ۴/۹  | ۲         | ۱۴/۶۱ |
|                    | ۱۳۹۷ | ۶۲/۴    | ۲۱/۶ | ۱۰/۲     | ۳/۶  | ۲/۲       | ۸/۶۵  |
| تبعیض و نابرابری   | ۱۳۹۳ | ۳۰/۶    | ۳۲/۸ | ۲۶/۴     | ۸    | ۲/۲       | ۲۳/۸۸ |
|                    | ۱۳۹۷ | ۵۲/۵    | ۲۶/۹ | ۱۴/۲     | ۴/۴  | ۲         | ۱۱/۱۵ |
| گرانی و تورم       | ۱۳۹۳ | ۴۶/۵    | ۲۶/۲ | ۱۶/۳     | ۷/۴  | ۳/۷       | ۱۸/۰۲ |
|                    | ۱۳۹۷ | ۶۶/۲    | ۱۸/۴ | ۸/۵      | ۳/۶  | ۳/۳       | ۹/۳۲  |
| ناامنی             | ۱۳۹۳ | ۱۵/۹    | ۱۹/۶ | ۳۱/۴     | ۲۶   | ۷/۱       | ۸۳/۳۱ |
|                    | ۱۳۹۷ | ۲۸/۱    | ۱۸/۸ | ۲۸/۸     | ۱۸/۴ | ۵/۹       | ۴۹/۹۸ |
| فساد مالی و ارتشاء | ۱۳۹۳ | ۲۷      | ۲۹/۷ | ۳۰/۶     | ۱۰/۱ | ۲/۶       | ۳۰/۹۱ |
|                    | ۱۳۹۷ | ۴۹      | ۲۶/۴ | ۱۶/۶     | ۵/۳  | ۲/۷       | ۱۴/۳۲ |
| فقر                | ۱۳۹۳ | ۳۴/۲    | ۳۲/۲ | ۲۳/۱     | ۷/۹  | ۲/۶       | ۲۱/۹۸ |
|                    | ۱۳۹۷ | ۵۴۵     | ۲۵/۴ | ۱۲/۸     | ۴/۳  | ۳         | ۱۱/۸۶ |
| اعتیاد             | ۱۳۹۳ | ۳۷/۶    | ۲۶/۴ | ۲۲/۳     | ۱۰/۳ | ۳/۴       | ۲۵/۰۶ |
|                    | ۱۳۹۷ | ۴۶/۱    | ۲۵/۹ | ۱۹       | ۶/۲  | ۲/۸       | ۱۶/۶۹ |
| درمان و سلامت      | ۱۳۹۳ | ۱۰/۲    | ۱۷/۷ | ۴۰       | ۲۶/۸ | ۵/۳       | ۹۸/۸  |
|                    | ۱۳۹۷ | ۲۵/۳    | ۲۱/۴ | ۲۵/۹     | ۱۴/۳ | ۳/۱       | ۴۲/۷  |
| مراقبت از محیطزیست | ۱۳۹۳ | ۱۵/۲    | ۲۳/۶ | ۳۹       | ۱۸/۵ | ۳/۷       | ۶۱/۷۷ |
|                    | ۱۳۹۷ | ۳۰      | ۲۶/۳ | ۳۰/۷     | ۱۰/۴ | ۲/۵       | ۳۰/۲۵ |
| قانون‌گریزی        | ۱۳۹۳ | ۱۸/۶    | ۲۹/۹ | ۳۶       | ۱۲/۴ | ۳/۱       | ۴۳/۰۱ |
|                    | ۱۳۹۷ | ۳۶/۳    | ۲۸/۷ | ۲۵/۲     | ۶/۹  | ۲/۹       | ۲۲/۲۱ |

منبع: وزارت کشور، پیمایش سرمایه اجتماعی سال‌های ۱۳۹۳ و ۱۳۹۷<sup>۱</sup>

ملاحظه می‌شود که نسبت هیچ‌کدام از موارد مطرح‌شده در جدول ۱ حتی در وضعیت دوقطبی ۱۰۰ هم قرار ندارد. مقایسه نسبت‌های دو سال ۱۳۹۳ و ۱۳۹۷ نشان از تغییر منفی برای تمام موارد مطرح‌شده در جدول ۱ دارد که گویای منفی‌تر شدن ارزیابی پاسخگویان است. بر مبنای داده‌های دو پیمایش ۱۳۹۳ و ۱۳۹۷ ماتریس همبستگی بین پنداشت نسبت به موفقیت نظام در حل ده مشکل یادشده در جدول ۲ محاسبه شده است که نشان از همبستگی معنادار بین داوری نسبت به موفقیت و اعتماد به مسئولان نظام در سه قوه مجریه، مقننه و قضائیه دارد.

و در عدد پایه ۱۰۰ ضرب می‌شود که عدد ۱۰۰ نشان‌دهنده وضع دوقطبی موفقیت نه زیاد و نه کم است. به میزانی که از نسبت از ۱۰۰ کمتر شود، حکایت از وضع منفی و نامطلوب دارد و عکس آن، یعنی به میزانی که نسبت محاسبه‌شده بالاتر از ۱۰۰ باشد، نشانه وضع مثبت و مطلوب است.

۱. حجم نمونه ۱۴،۲۰۰ نفر

۲. حجم نمونه ۱۷،۰۷۸ نفر

## جدول ۲. همبستگی بین موفقیت در حل مشکلات و اعتماد به مسئولان

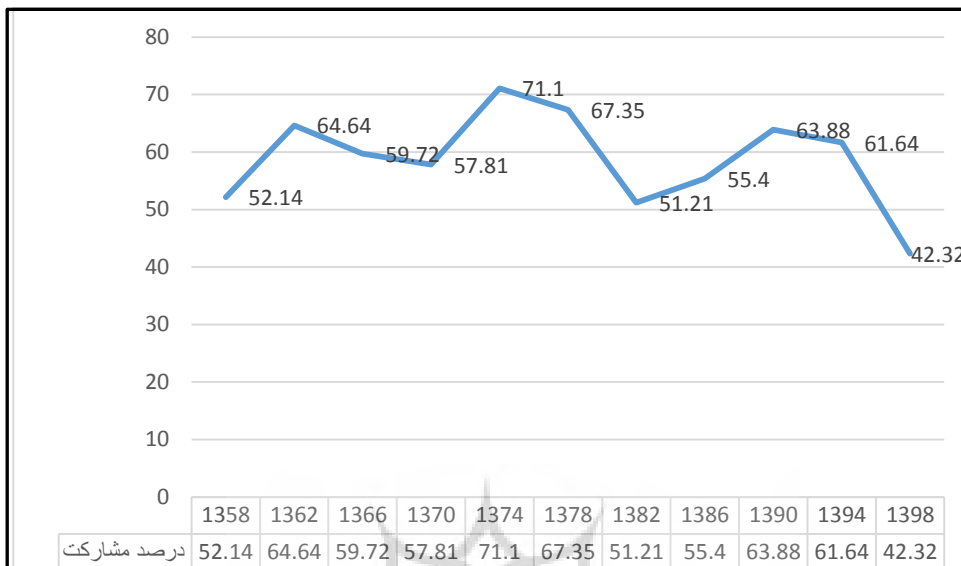
| مشکلات              | اعضای هیئت دولت      | نمایندگان مجلس      | قضات                |
|---------------------|----------------------|---------------------|---------------------|
| بیکاری              | ۰/۲۱۹ <sup>**۱</sup> | ۰/۲۲۰ <sup>**</sup> | ۰/۱۳۸ <sup>**</sup> |
| تبعیض و نابرابری    | ۰/۲۵۰ <sup>**</sup>  | ۰/۲۴۰ <sup>**</sup> | ۰/۱۷۱ <sup>**</sup> |
| گرانی و تورم        | ۰/۲۰۷ <sup>**</sup>  | ۰/۱۹۹ <sup>**</sup> | ۰/۱۲۴ <sup>**</sup> |
| ناامنی              | ۰/۱۸۴ <sup>**</sup>  | ۰/۱۶۴ <sup>**</sup> | ۰/۱۷۴ <sup>**</sup> |
| فساد مالی و ارتشا   | ۰/۲۶۹ <sup>**</sup>  | ۰/۲۵۶ <sup>**</sup> | ۰/۱۹۳ <sup>**</sup> |
| فقر                 | ۰/۲۳۸ <sup>**</sup>  | ۰/۲۳۳ <sup>**</sup> | ۰/۱۶۱ <sup>**</sup> |
| اعتیاد              | ۰/۲۱۴ <sup>**</sup>  | ۰/۲۱۰ <sup>**</sup> | ۰/۱۵۸ <sup>**</sup> |
| درمان و سلامت       | ۰/۲۶۰ <sup>**</sup>  | ۰/۲۳۴ <sup>**</sup> | ۰/۲۲۶ <sup>**</sup> |
| مراقبت از محیط زیست | ۰/۲۵۹ <sup>**</sup>  | ۰/۲۵۳ <sup>**</sup> | ۰/۲۲۸ <sup>**</sup> |
| قانون‌گریزی         | ۰/۲۶۰ <sup>**</sup>  | ۰/۲۴۳ <sup>**</sup> | ۰/۲۰۹ <sup>**</sup> |

منبع: داده‌های پیمایش سرمایه اجتماعی سال‌های ۱۳۹۳ و ۱۳۹۷

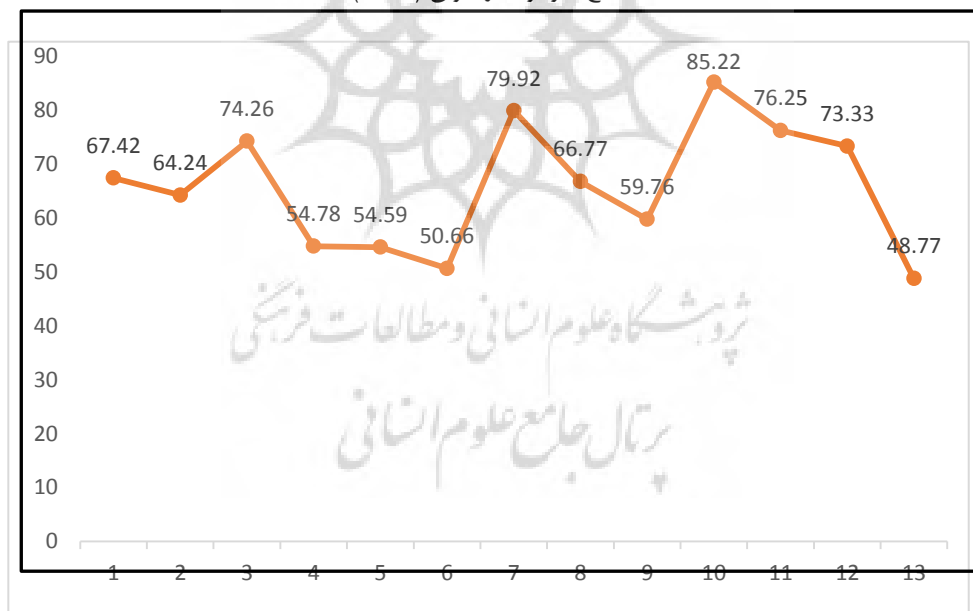
## ۲-۴. اقبال به مشارکت و زندگی انجمنی

اعتماد و سرمایه اجتماعی به میزانی مولد حکمرانی مطلوب است که شهروندان را مصرف‌کنندگان زیرک سیاست‌ها سازد. شهروندان با مشارکت فعال در انجمن‌ها به فرصت‌هایی مانند بحث درباره امور مدنی، افزایش آگاهی درباره موضوعات سیاسی و پرسش درمورد تلاش حکومت برای بهبود وضع و رفاه همگانی دست می‌یابند. بهبودی و همکاران (۱۳۹۲) بر مبنای سرمایه اجتماعی محاسبه‌شده با دو سنجۀ بالا، رابطه سرمایه اجتماعی و درآمد نفتی را در بازۀ زمانی ۱۳۵۵ تا ۱۳۸۶ محاسبه کردند و به این نتیجه رسیدند که «ضریب متغیر درآمد نفتی معنادار و منفی است؛ به طوری که یک درصد افزایش در میزان درآمد نفتی، سبب کاهش ۱/۶ درصدی در سرمایه اجتماعی می‌شود» (بهبودی و همکاران، ۱۳۹۲: ۱۱۸). نکته قابل توجه این است که با وجود درآمدهای سهل‌الوصول نفتی، حاکمیت دیگر ضرورتی برای کمک به تکامل و عملکرد موفق نهادهای اجتماعی بیرون از خود را احساس نمی‌کند؛ زیرا با داشتن منابع مالی کافی، فشاری برای کاهش هزینه‌های اجتماعی احساس نمی‌شود و در این میان جامعه مدنی تضعیف و از سرمایه اجتماعی کاسته می‌شود. با توجه به اینکه طی سال‌های مورد بررسی (۱۳۵۵-۱۳۸۶) نفت به طور متوسط بیش از ۶۰ درصد درآمد دولت را تشکیل داده، مسئولیت‌پذیری دولت برای پاسخگویی به مردم و نیاز آن به مشارکت مردم در امور کشور را کاهش داده است (همان: ۱۲۱). دو نمودار ۱ و ۲ روند درصد مشارکت ایرانیان در انتخابات مجلس شورای اسلامی و انتخابات ریاست جمهوری در بازۀ زمانی پس از پیروزی انقلاب اسلامی تا آخرین دورۀ برگزاری به ترتیب در سال‌های ۱۳۹۸ و ۱۴۰۰ نشان می‌دهد. هر دو نمودار افت‌وخیزی را که بیانگر کاهش مشارکت هستند گواهی می‌کنند.

<sup>۱</sup> در جدول‌های همبستگی بین متغیرها، علامت دو ستاره و یک ستاره به ترتیب معنای همبستگی معنادار در سطح اطمینان ۹۹ درصد و ۹۵ درصد است. نداشتن ستاره نیز به معنای نبود همبستگی معنادار در سطح اطمینان کمتر از ۹۵ درصد است.



نمودار ۱. درصد مشارکت در انتخابات مجلس  
منبع: مرکز آمار ایران (۱۳۹۹)



نمودار ۲. درصد مشارکت در انتخابات ریاست جمهوری  
منبع: مرکز آمار ایران (۱۳۹۹ و ۱۴۰۰)

در نبود مشارکت مؤثر و فراگیر، حاشیه‌ای شدن اجتماعی و طرد اجتماعی تقویت می‌شود. «اگر مردم بدانند فرصت‌هایی برای مشارکت مؤثر در امر تصمیم‌گیری وجود دارد، به احتمال زیاد به این باور می‌رسند که مشارکت در امور ارزشمند است، به احتمال زیاد

فعالانه مشارکت می‌کنند و تصمیم‌گیری‌های دسته‌جمعی را مهم قلمداد خواهند کرد. از طرف دیگر اگر مردم حاشیه‌ای شوند یا به‌درستی نمایندگی نشوند، به این باور خواهند رسید که دیدگاه‌ها و ارجحیت‌های آن‌ها جدی گرفته نمی‌شود، در فرایندی درست و منصفانه، وزنی برابر با دیدگاه‌های دیگران ندارند و یکسان ارزیابی نمی‌شوند. آن‌ها دلیل مناسبی برای مشارکت در فرایندهای تصمیم‌گیری که بر زندگی آن‌ها تأثیر می‌گذارد، ندارند و این تصمیمات را مجاز قلمداد نمی‌کنند « (هلد، ۱۳۸۴: ۳۹۲). در ایران زندگی انجمنی و مشارکت در تشکل‌های مدنی، صنفی و سیاسی نیز قوت چندانی ندارد. در پیمایش‌های سرمایه اجتماعی سال‌های ۱۳۹۳ و ۱۳۹۷ از پاسخگویان سؤال شده که در چه تشکل‌ها و انجمن‌هایی عضویت دارند. توزیع درصدی پاسخ به این پرسش در جدول ۳ آمده است. ملاحظه می‌شود عضویت در تشکل‌ها و انجمن‌ها درصد اندکی دارد. نکته قابل‌ملاحظه در مورد عضویت در صندوق‌های قرض‌الحسنه دوستی یا خانوادگی است که در مقایسه با دیگر تشکل‌ها درصد عضویت در آن‌ها بیشتر است. همچنین مقایسه درصد عضویت در سال ۱۳۹۳ با ۱۳۹۷ نشان از رشد دارد. شعاع رابطه در این تشکل‌ها که خانوادگی و دوستانه هستند می‌تواند تأییدی بر محدودبودن شعاع روابط اجتماعی و غلبه اعتماد خاص گرایانه به اعتماد عام‌گرایانه باشد.

جدول ۳. توزیع درصدی مشارکت اجتماعی و انجمنی پاسخگویان

| عضویت |       | سال  | تشکل                                   |
|-------|-------|------|--|
| دارد  | ندارد |      |  |
| ۳/۴   | ۹۶/۶  | ۱۳۹۳ | شورای صنفی (اصناف)                     |
| ۴/۶   | ۹۵/۴  | ۱۳۹۷ |  |
| ۵/۹   | ۹۴/۱  | ۱۳۹۳ | کانون‌های فرهنگی                       |
| ۷/۵   | ۹۲/۵  | ۱۳۹۷ |  |
| ۳/۵   | ۹۶/۵  | ۱۳۹۳ | انجمن اسلامی                           |
| ۴/۱   | ۹۵/۹  | ۱۳۹۷ |  |
| ۲/۸   | ۹۷/۲  | ۱۳۹۳ | انجمن و کانون‌های ادبی                 |
| ۴/۲   | ۹۵/۸  | ۱۳۹۷ |  |
| ۴/۱   | ۹۵/۹  | ۱۳۹۳ | سازمان‌های غیردولتی (مردم‌نهاد)        |
| ۴/۹   | ۹۵/۱  | ۱۳۹۷ |  |
| ۳/۸   | ۹۶/۲  | ۱۳۹۳ | انجمن علمی-تخصصی                       |
| ۴/۳   | ۹۵/۷  | ۱۳۹۷ |  |
| ۱/۴   | ۹۸/۶  | ۱۳۹۳ | حزب و تشکل سیاسی                       |
| ۳     | ۹۷    | ۱۳۹۷ |  |
| ۱۰/۸  | ۸۹/۲  | ۱۳۹۳ | انجمن‌های ورزشی و تفریحی               |
| ۱۲/۶  | ۸۷/۴  | ۱۳۹۷ |  |
| ۹/۵   | ۹۰/۵  | ۱۳۹۳ | انجمن حمایت از سالمندان و...           |
| ۷/۵   | ۹۲/۵  | ۱۳۹۷ |  |
| ۱۶/۴  | ۸۳/۶  | ۱۳۹۳ | صندوق‌های قرض‌الحسنه دوستی یا خانوادگی |
| ۲۲    | ۷۸    | ۱۳۹۷ |  |

منبع: وزارت کشور، پیمایش سرمایه اجتماعی سال‌های ۱۳۹۳ و ۱۳۹۷



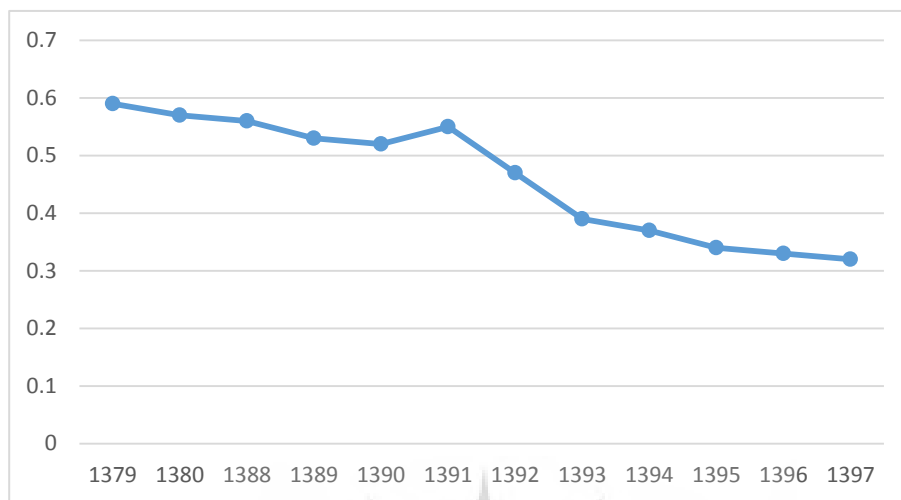
همبستگی محاسبه شده بین عضویت در تشکل‌ها با اعتماد به مسئولان نشان می‌دهد در مواردی همبستگی معناداری بین عضویت در تشکل‌ها و اعتماد به مسئولان وجود ندارد. نکته قابل توجه این است که به استثنای عضویت در تشکل‌های انجمن اسلامی، در حزب و تشکل سیاسی و خیریه‌ها جهت همبستگی منفی است.

جدول ۴. همبستگی بین موفقیت در حل مشکلات و اعتماد به مسئولان

| تشکل‌ها                                  | اعضای هیئت دولت | نمایندگان مجلس | قضات     |
|--|-----------------|----------------|----------|
| شورای صنفی                               | -۰/۰۰۸          | -۰/۰۰۱         | -۰/۰۱۲*  |
| کانون‌های فرهنگی                         | ۰/۰۰            | -۰/۰۰۳         | -۰/۰۰۴   |
| انجمن اسلامی                             | ۰/۰۱۹**         | ۰/۰۲۹**        | ۰/۰۱۸**  |
| انجمن و کانون‌های ادبی                   | -۰/۰۰۴          | -۰/۰۰۱         | -۰/۰۱۶** |
| سازمان‌های غیردولتی (مردم‌نهاد)          | -۰/۰۱۳*         | -۰/۰۱۳*        | -۰/۰۲۳** |
| انجمن علمی-تخصصی                         | -۰/۰۰۱          | -۰/۰۱۰         | -۰/۰۱۱   |
| حزب و تشکل سیاسی                         | ۰/۰۱۷**         | ۰/۰۱۶**        | ۰/۰۰۳    |
| انجمن‌های ورزشی و تفریحی                 | -۰/۰۳۳**        | -۰/۰۳۶**       | -۰/۰۱۳*  |
| انجمن خیریه، حمایت از بیماران و سالمندان | ۰/۰۱۶**         | ۰/۰۱۱          | ۰/۰۰۲    |
| صندوق‌های قرض الحسنه دوستی یا خانوادگی   | -۰/۰۴۴**        | -۰/۰۴۶**       | -۰/۰۳۱** |

منبع: داده‌های پیمایش سرمایه اجتماعی سال‌های ۱۳۹۳ و ۱۳۹۷

به‌هرحال در نبود حکمرانی مطلوب، دولت رغبتی به حمایت و ایجاد فرصت‌های لازم برای گسترش حوزه عمومی و تشکل‌های مردمی نشان نمی‌دهد؛ چنان‌که در ایران، حمایت از تشکل‌های مدنی فرازوفرودهای قابل توجهی داشته است. در سال‌های ۱۳۷۰ تا ۱۳۸۴ شاهد رشد تشکل‌های مدنی در قالب سازمان‌های دولتی هستیم. اما بعد از آن اقبال چندانی به این رشد نشان داده نمی‌شود؛ به‌گونه‌ای که دولت به میزانی که از مشارکت‌های سنتی و مذهبی حمایت می‌کند، از نهادهای مدنی که در دوره قبل مورد اقبال دولت بودند حمایت نمی‌کند. تعداد سازمان‌های غیردولتی کاهش پیدا می‌کند. در سال ۱۳۸۴ بیش از ۴۰۰۰ سازمان غیردولتی در ایران فعال بوده‌اند، اما این رقم در سال ۱۳۹۲ به ۵۵۰ سازمان غیردولتی کاهش می‌یابد (رحیمی کیا و افتخاری، ۱۳۹۹: ۴۵). البته صرف تشکیل واحدهای جمعی نمی‌تواند بیانگر فعالیت انجمنی و مشارکت واقعی باشد؛ زیرا خیلی از واحدها ثبت و تشکیل می‌شوند، اما فعالیت و اثرگذاری لازم را ندارند؛ برای مثال در نمودار ۳، نسبت تعاونی‌های ثبت شده به تعاونی‌های فعال در سال‌های ۱۳۷۹ تا ۱۳۹۷ نشان داده شده که منحنی سیر نزولی دارد؛ یعنی شکافی بین مشارکت اجتماعی و اقتصادی اسمی و واقعی وجود دارد که بیانگر قوی نبودن کنشگری جمعی است.



نمودار ۳. نسبت تعاونی‌های فعال به تعاونی‌های ثبت‌شده

منبع: مرکز آمار ایران (۱۳۹۸)

### ۳-۴. عدالت‌جویی

حکمرانی مطلوب ملازم با سیاست‌های عام‌گرایانه است تا سیاست‌های خاص‌گرایانه؛ سیاست‌هایی که پوشش و منافع فراگیر داشته باشند. هرچه توزیع ثروت و فرصت‌ها در نظر جامعه ناعادلانه باشد، پایداری افراد به میثاق‌های اجتماعی کمتر و همبستگی اجتماعی ضعیف‌تر می‌شود. رشد و توسعه اقتصادی اگر همراه با توزیع مناسب عواید رشد و توسعه باشد، موجب تقویت اعتماد اجتماعی می‌شود. اما زمانی که رشد و توسعه همراه با افزایش نابرابری و شکاف طبقاتی است، فرساینده اعتماد اجتماعی است. در جدول ۵ سنجه تعادل برخی از گویه‌های مربوط به پنداشت از وجود عدالت و برابری آمده است. ملاحظه می‌شود که سنجه تعادل در همه موارد منفی است؛ یعنی به لحاظ ذهنی، پنداشت مثبت به وجود عدالت و برابری وجود ندارد. احساس تبعیض و نابرابری در عرصه‌های اقتصادی، اجتماعی و سیاسی وجود دارد. از دید افراد، نه فرصت‌های شغلی عادلانه و براساس شایستگی توزیع می‌شود، نه کسی می‌تواند بدون رانت به حق خود برسد. چنین پنداشتی اعتماد و سرمایه اجتماعی را تضعیف و دچار فرسایش کرده است؛ زیرا همبستگی قوی بین این پنداشت‌ها و دیگر سنجه‌های سرمایه اجتماعی وجود دارد.

جدول ۵. سنجه تعادل پاسخ به گویه‌های پنداشت نسبت به وجود عدالت

| سال   |       |       | گویه   |
|-------|-------|-------|--|
| ۱۳۹۷  | ۱۳۹۳  | ۱۳۸۱  |  |
| -۴۳/۸ | -۳۷/۸ | -۲۷/۲ | یکسان‌بودن اجرای قانون و تصمیمات برای همه      |
| -۴۷/۸ | -۴۴/۲ | -۱۳/۸ | تناسب بین پست و مقام با شایستگی و تخصص         |
| -۴۲/۴ | -۴۲/۸ | -     | تناسب بین وضع مالی افراد با مهارت و تحصیلاتشان |
| -۵۸/۱ | -۷۳/۵ | -     | رسیدن افراد به حق خود بدون رانت                |

منبع: وزارت فرهنگ و ارشاد اسلامی؛ پیمایش ارزش‌ها و نگرش‌های ایرانیان ۱۳۸۱؛ وزارت کشور، پیمایش سرمایه اجتماعی سال‌های ۱۳۹۳ و ۱۳۹۷

براساس جدول ۶، همبستگی معنادار در سطح اطمینان ۹۹ درصد بین پنداشت مثبت به وجود عدالت و اعتماد به مسئولان گویای آن است که پنداشت مثبت به عدالت می‌تواند میانجی مهمی برای اعتماد به مسئولان نظام به‌عنوان یکی از پایه‌های حکمرانی باشد.

**جدول ۶. همبستگی بین پنداشت به عدالت و اعتماد به مسئولان**

| گویه‌ها   | اعضای هیئت دولت | نمایندگان مجلس | قضات    |
|---|-----------------|----------------|---------|
| تناسب بین دارایی و وضعیت زندگی افراد با تحصیلات و توانایی آن‌ها | ۰/۲۳۹**         | ۰/۲۵۸**        | ۰/۲۲۲** |
| یکسان‌بودن اجرای قانون و تصمیمات برای همه افراد                 | ۰/۳۱۰**         | ۰/۳۱۸**        | ۰/۲۹۳** |
| وجود تناسب بین پست و مقام افراد با شایستگی و تخصصی آن‌ها        | ۰/۲۹۵**         | ۰/۳۱۲**        | ۰/۲۶۹** |

منبع: داده‌های پیمایش سرمایه اجتماعی سال‌های ۱۳۹۳ و ۱۳۹۷

#### ۴-۴. اجماع‌گرایی و یکپارچگی نهادی

ارتباط و همکاری‌های بین‌بخشی به‌عنوان یکی از مؤلفه‌های مهم حکمرانی، موجب هم‌افزایی و نیز تقویت اعتماد بین سازمانی و نهادی و درنهایت اثربخشی بیشتر در مقیاس‌های سازمانی و ملی می‌شود. در ایران بنا به یافته‌های دو پیمایش ملی در سال‌های ۱۳۹۳ و ۱۳۹۷ از وضعیت مطلوبی برخوردار نیست. در جدول ۷ توزیع درصدی نظر پاسخگویان در مورد همکاری بین سازمان‌ها و بخش‌های مختلف دولتی و غیردولتی آمده است.

**جدول ۷. توزیع درصدی پاسخ به گویه همکاری بین‌بخشی**

| گویه  | سال  | خیلی کم | کم   | تا حدودی | زیاد | خیلی زیاد | نسبت زیاد به کم | تغییر  |
|---|------|---------|------|----------|------|-----------|-----------------|--------|
| همکاری بین سازمان‌ها و بخش‌های مختلف دولتی و غیردولتی | ۱۳۹۳ | ۱۰/۹    | ۳۰/۲ | ۴۲/۸     | ۱۴/۳ | ۱/۸       | ۵۳/۵۴           | -۱۱/۸۷ |
|   | ۱۳۹۷ | ۱۷/۱    | ۳۰/۱ | ۳۹/۴     | ۱۱/۳ | ۲         | ۴۱/۶۷           |        |

منبع: وزارت کشور، پیمایش سرمایه اجتماعی سال‌های ۱۳۹۳ و ۱۳۹۷

با توجه به نسبت محاسبه‌شده در جدول ۷ که کمتر از عدد تراز ۱۰۰ قرار دارد، همکاری بین‌بخشی کم است و مهم‌تر اینکه یافته‌ها نشان از تغییر منفی مبنی بر کاهش همکاری بین سازمان‌ها و بخش‌های مختلف در فاصله زمانی دو پیمایش دارد. همبستگی معنادار بین همکاری بین سازمان‌ها و بخش‌های مختلف با اعتماد به مسئولان نظام در جدول ۸ می‌تواند تأییدی بر نقش اجماع‌گرایی در تقویت اعتماد باشد؛ اعتمادی که تسهیل‌گر و پایه‌ای مهم برای نیل به حکمرانی مطلوب است.

**جدول ۸. همبستگی بین همکاری بین‌بخشی با اعتماد به مسئولان**

| گویه                          | اعضای هیئت دولت | نمایندگان مجلس | قضات    |
|-------------------------------|-----------------|----------------|---------|
| همکاری بین سازمان‌ها و بخش‌ها | ۰/۳۰۴**         | ۰/۳۰۴**        | ۰/۲۸۳** |

منبع: وزارت کشور، پیمایش سرمایه اجتماعی سال‌های ۱۳۹۳ و ۱۳۹۷

### ۵-۴. قانون‌گرایی و پاسخگویی

امر حکمرانی مطلوب بیش از هر چیز ملازم قانون‌گرایی، اجرای درست قوانین و پاسخگویی است. در این بین ادراک و پنداشت جامعه به قانون‌گرایی و پاسخگویی مسئولان تعیین‌کننده مهمی است. بنا به داده‌های پیمایش‌های ملی سرمایه اجتماعی که نتایج آن در جدول ۹ آمده است، نسبت‌های محاسبه‌شده نشان می‌دهد نه تنها ادراک و پنداشت مثبتی در مورد گویه‌های قانون‌گرایی و پاسخگویی وجود ندارد، بلکه تغییر آن‌ها نیز حکایت از بدتر شدن ادراک و پنداشت در باب قانون‌گرایی و پاسخگویی دارد.

جدول ۹. توزیع درصدی پاسخ به گویه پایبندی به قانون

| تغییر | نسبت زیاد به کم | خیلی زیاد | زیاد | تا حدودی | کم   | خیلی کم | سال  | گویه                              |
|-------|-----------------|-----------|------|----------|------|---------|------|-----------------------------------|
| -۰/۲۵ | ۰/۶۷            | ۲/۳       | ۱۶/۵ | ۴۷/۲     | ۲۴/۹ | ۹       | ۱۳۹۳ | پایبندی مسئولان به قانون          |
|       | ۰/۴۲            | ۳/۷       | ۱۱   | ۳۶/۸     | ۲۸/۱ | ۲۰/۴    | ۱۳۹۷ |                                   |
| -۰/۱  | ۱/۹۳            | ۱۱/۹      | ۳۲   | ۳۹/۵     | ۱۳/۶ | ۲/۹     | ۱۳۹۳ | قانون‌گریزی در بین مردم           |
|       | ۱/۸۳            | ۱۴/۱      | ۲۹/۸ | ۳۷/۴     | ۱۴/۳ | ۴/۴     | ۱۳۹۷ |                                   |
| -۰/۳۴ | ۱/۳۴            | ۹/۸       | ۳۰/۹ | ۳۳/۱     | ۱۸/۸ | ۷/۴     | ۱۳۹۳ | فرصت‌طلبی و سوءاستفاده از موقعیت  |
|       | ۱               | ۱۰/۶      | ۲۴/۱ | ۳۲/۷     | ۲۰/۲ | ۱۲/۴    | ۱۳۹۷ |                                   |
| ۰/۵۴  | ۲/۹۶            | ۲/۹       | ۱۱/۹ | ۲۷/۱     | ۳۶/۸ | ۲۱/۲    | ۱۳۹۳ | قوم‌و‌خویش‌بازی و بان‌دی عمل کردن |
|       | ۳/۵             | ۴/۷       | ۹/۲  | ۳۳/۶     | ۳۰/۲ | ۳۲/۳    | ۱۳۹۷ |                                   |
| ۶/۵   | ۱۶/۶            | ۳/۶       | ۱۷/۳ | ۳۷/۹     | ۲۹/۲ | ۱۲/۱    | ۱۳۹۳ | تبعیض و بی‌عدالتی                 |
|       | ۲۳/۱            | ۴/۹       | ۱۲/۸ | ۳۲       | ۲۷/۴ | ۲۲/۹    | ۱۳۹۷ |                                   |
| -۰/۱۳ | ۰/۳۴            | ۱         | ۹/۳  | ۳۶/۳     | ۳۷/۱ | ۱۶/۳    | ۱۳۹۳ | پاسخگویی مسئولان                  |
|       | ۰/۲۱            | ۱/۹       | ۶/۹  | ۲۵/۳     | ۳۴/۷ | ۳۱/۲    | ۱۳۹۷ |                                   |

منبع: وزارت کشور، پیمایش سرمایه اجتماعی سال‌های ۱۳۹۳ و ۱۳۹۷

پیش‌تر گفته شد که حکمرانی مطلوب ملازم قانون‌گرایی و پاسخگویی است. این ملازمت را می‌توان در همبستگی بین ادراک و پنداشت از گویه‌های قانون‌گرایی و پاسخگویی با اعتماد به مسئولان دید. در جدول ۱۰ ملاحظه می‌شود که همبستگی‌های معناداری در سطح اطمینان ۹۹ درصد در بین این گویه‌ها با اعتماد به مسئولان وجود دارد.

جدول ۱۰. همبستگی بین قانون‌گرایی و پاسخگویی با اعتماد به مسئولان

| گویه‌ها                           | اعضای هیئت دولت | نمایندگان مجلس | قضات     |
|-----------------------------------|-----------------|----------------|----------|
| قانون‌گریزی در بین مردم           | -۰/۱۵۲**        | -۰/۱۶۴**       | -۰/۱۲۵** |
| فرصت‌طلبی و سوءاستفاده از موقعیت  | -۰/۱۵۲**        | -۰/۲۹۱**       | -۰/۲۰۳** |
| قوم‌و‌خویش‌بازی و بان‌دی عمل کردن | -۰/۱۵۲**        | -۰/۲۶۷**       | -۰/۱۶۶** |
| پایبندی به قانون در بین مسئولان   | -۰/۱۵۲**        | -۰/۳۵۰**       | -۰/۳۰۸** |
| تبعیض و بی‌عدالتی                 | -۰/۱۵۱**        | -۰/۲۸۰**       | -۰/۱۹۵** |
| پاسخگویی مسئولان                  | -۰/۱۵۲**        | -۰/۳۶۹**       | -۰/۲۹۷** |

منبع: داده‌های پیمایش سرمایه اجتماعی سال‌های ۱۳۹۳ و ۱۳۹۷

## ۶-۴. شعاع اعتماد

پیش‌تر گفته شد که در اعتماد خاص‌گرایانه، افراد به نزدیکانشان اعتماد می‌کنند و اغلب روابط پنهانی و نآشکار را گسترش می‌دهند که فقط اعضای آن می‌دانند و در آن شرکت می‌کنند. آن‌ها در بازی‌های چندجانبه جامعه بزرگ‌تر بازی نمی‌کنند و عموماً از دیگران کناره می‌گیرند. اما اعتماد عام‌گرایانه به معنی تحمل افرادی است که متفاوت هستند. جامعه بردبار و تحمل‌پذیر مخالف کمتری دارد و امکان سازش و مصالحه بیشتری را ممکن می‌کند. برای چنین جامعه‌ای آن قدر سخت نیست تا مسائل کنش جمعی‌ای را که به اشکال مختلف بروز می‌کند حل کند. اعتماد، جامعه سالم و دارایی را می‌سازد. هنگامی که افراد به همدیگر اعتماد می‌کنند، احتمالاً بیشتر با دیگران مدارا می‌کنند و جامعه به صورت مطبوع‌تر و با کیفیت بهتری زندگی را میسر می‌سازد. «مدارای متقابل در گرو اعتماد است و بیش از آنکه در گرو اعتماد به حسن‌نیت یکدیگر باشد، به آن سامان‌های نهادینی وابسته است که آدمیان را از عواقب سوءنیت همدیگر در امان می‌دارند» (والرز، ۱۳۸۳: ۳۲). اعتماد خاص‌گرایانه با مدارا با دیگران نسبت چندانی ندارد. اعتماد عام‌گرایانه مبتنی بر ارزش‌های دگرخواهانه<sup>۱</sup> است. افراد دارای اعتماد عام‌گرایانه زیاد، با دیگران مدارای بیشتری نشان می‌دهند و مدافع حقوق اقلیت‌ها و مؤسسات و سازمان‌های خیریه هستند. در جایی که اعتماد عام‌گرایانه تضعیف می‌شود، افراد به سمت اعتماد راهبردی و خاص‌گرایانه تمایل پیدا می‌کنند. «فرهنگ سیاسی ایران در طول تاریخ معرف این نکته است که دایره اعتماد میان افراد و به تبع آن نهادها، سازمان‌ها و مؤسسه‌ها بسیار اندک و محدود است. یکی از آثار این کم‌اعتمادی، واگذاری نقش‌ها در نظام اجتماعی و نظام سیاسی بر مبنای تعلقات خویشاوندی و قومی است. اصل طبیعی رقابت، اختلاف، تعارض و درنهایت، تضاد میان افراد و سازمان‌ها از راه‌های خشونت‌آمیز یا دست‌کم با منطق وزنی انجام شده است» (سریع‌القلم، ۱۳۸۶: ۵۳). نبود احترام متقابل، نگاه‌های فرقه‌گرایانه و ایدئولوژیک، به رسمیت‌نشناختن گفتمان‌های غیرخودی، نبود مدارا و نابرابری اجتماعی از موانع شکل‌گیری اعتماد عام‌گرایانه هستند. افزون بر این، اعتماد عام‌گرایانه امکان سازش و سازگاری بین مجموعه‌های متخاصم و تحقق اتحاد و ائتلاف نهادها و مجموعه‌های مختلف را موجب می‌شود و به وضعیت قطاعی کم‌بازده و هزینه‌زا پایان می‌دهد.

در جوامعی که عمیقاً تقسیم شده‌اند، شبکه‌های زندگی انجمنی تمایل به تفکیک دارند و اعتماد اجتماعی‌ای که این شبکه‌ها تولید می‌کنند، برای تشویق همکاری فراتر از محدوده‌های شبکه‌ای مناسب نیست. از این‌رو انباشت<sup>۲</sup> اعتماد اجتماعی تقسیمات گروهی را تقویت می‌کند و انگیزه‌های رهبران گروه‌ها را برای توافق با یکدیگر کاهش می‌دهد. اما هنگامی که اعتماد اجتماعی به سطوح بسیار بالایی می‌رسد، اتفاق دیگری روی می‌دهد. در این زمان به دلیل آنکه افراد به یک شبکه همکاری بسیار ایمن و قابل‌اتکا تکیه دارند، احتمال خطر کمتری در برقراری تعامل برون‌شبکه‌ای با افراد غریبه می‌بینند.

جدول ۱۱. سنجه تعادل شعاع اعتماد و کمک پاسخگویان

| سال  | اعتماد به اعضای خانواده | اعتماد به همسایه‌ها | اعتماد به غریبه‌ها | کمک به اعضای خانواده | کمک به همسایه‌ها | کمک به غریبه‌ها |
|------|-------------------------|---------------------|--------------------|----------------------|------------------|-----------------|
| ۱۳۸۴ | ۶۲/۴                    | -۱۴/۷               | -۷۰/۵              | ۶۱                   | ۱۱/۸             | -۸۰/۵           |
| ۱۳۹۳ | ۷۹/۴                    | -۲/۲                | -۵۵/۷              | ۸۲/۲                 | ۲۰/۵             | -۱۹/۱           |
| ۱۳۹۷ | ۷۴/۱                    | -۵/۳                | -۵۹/۱              | ۷۴                   | ۳/۱              | -۴۵/۲           |

منبع: وزارت کشور، پیمایش سرمایه اجتماعی سال‌های ۱۳۸۴، ۱۳۹۳ و ۱۳۹۷

<sup>۱</sup>. Altruistic values

<sup>۲</sup>. Accumulation

<sup>۳</sup>. حجم نمونه ۱۳،۷۴۸ نفر

ملاحظه می‌شود که در جدول ۱۱ سنجۀ تعادل اعتماد و کمک و همیاری با اعضای خانواده مثبت است و در سطح بسیار بالایی قرار دارد. اما این سنجۀ در مورد همسایه‌ها کاهش پیدا می‌کند و در مورد غریبه‌ها و ناآشنایان منفی است و کاهش بسیار زیادی را نشان می‌دهد. به تعبیری تمرکز بر روابط و اعتماد خاص گرایانه است و سرمایه اجتماعی درون‌گروهی قوت بیشتری دارد تا سرمایه اجتماعی بین‌گروهی. به لحاظ عینی براساس داده‌های در اختیار سنجۀ دیگری که بیانگر وجود سرمایه اجتماعی درون‌گروهی یا خاص‌گرایانه است، نوع اقامتگاهی است که افراد برای مسافرت‌های تفریحی خود استفاده می‌کنند. مطابق داده‌های مرکز آمار ایران (۱۳۹۹) در سال‌های ۱۳۹۵، ۱۳۹۶، ۱۳۹۷ و ۱۳۹۸ به ترتیب ۷۲، ۷۲/۳، ۷۱/۹ و ۷۳/۶ درصد مسافران از منزل مسکونی آشنایان و بستگان برای اقامت استفاده کرده‌اند.

## ۵. بحث و نتیجه‌گیری

حکمرانی به‌مثابه‌ی الگویی پویا متضمن مجموعه‌ای از ارزش‌ها و قواعدی است که تعامل و ارتباط مؤثر و هم‌افزای حوزه‌های سه‌گانه دولت، خصوصی و عمومی (مدنی) را تنظیم می‌کند. نکته‌ی کلیدی در اینجا تعامل و ارتباط مؤثر و سازنده است که تعیین‌کننده‌ی مهم برای اثربخشی است. به تعبیری حکمرانی اثربخش در گرو تعامل و ارتباط بهینه و اثرگذار درون‌حوزه‌ای و بین‌حوزه‌ای است. اعتماد، هسته‌ی تعامل را تشکیل می‌دهد. بدون اعتماد متقابل هیچ رابطه‌ای شکل نمی‌گیرد، مگر رابطه‌ای نامتقارن، نابرابر، آمرانه و مبتنی بر سلطه که قرین با حکمرانی مطلوب نیست. در چارچوب الگوی حکمرانی مطلوب، حکمرانی و حاکمیت مبتنی بر اقتدار و نه سلطه و زور است. به این سبب در این الگوی حاکمیتی که از جانب حکومت دنبال می‌شود، اعمال اقتدار اداری در چارچوب قوانین و تنظیمات برآمده از خرد جمعی در ساحت‌های سیاسی، اقتصادی، اجتماعی، فرهنگی و زیست‌محیطی است. ایده‌ی حاکمیت مطلوب در قالب اصلاح امور حاکمیتی و اداری در تاریخ معاصر ایران با تمام فرازوفرودهایی که داشته، مورد اعتنای برخی از کارگزاران حکومت و مطالبه مردم بوده است. از اصلاحات مورد نظر امیرکبیر و نیز اعتراض و مطالبه مردم در اشکال متنوع آن و درنهایت با انقلاب مشروطه و تحولات بعد از آن در گفتمان سیاسی-اجتماعی جامعه ایران تفکیک قوا، قانون‌گرایی، دموکراسی‌خواهی و حق مشارکت، آزادی‌های مدنی، عدالت و برابری، دولت شفاف و پاسخگو، نظام دیوانی کارا، وجود تشکلهای مدنی و... دلالت بر تلاش و تقلا برای نیل به حکمرانی مطلوب دارد. هرچند این مطلوب در جهان واقع جامعه ایران، حکایت از جنبه‌ای از شکاف نظام نظری و عملی دارد و این مطلوب همچنان ایده و انتظاری است که از عرش پا به فرش نگذاشته و زمینی نشده است.

چرایی این فقدان را نمی‌توان بدون توجه به مناسبات اجتماعی و تاریخی جامعه ایران و مواهب و منابع و ظرفیت‌های طبیعی و اجتماعی توضیح داد. رویکردهای نظری طرح‌شده در باب تحولات تاریخی جامعه ایران که قرین با توضیح در باب فقدان‌ها و کاستی‌های توسعه ایران هستند، با طرح مواردی مانند خسوف و امتناع از خرد، استبداد، فردگرایی و گریز از جمع‌گرایی، خلیقات منفی، افت‌وخیزهای فرایند توسعه در ایران را واکاوی کرده‌اند. آن‌ها درنهایت اذعان دارند که در این خصوص آنچه شایسته این سرزمین است با تمام مواهب طبیعی، میراث و سرمایه‌هایی که داشته محقق نشده است. هرکدام سویه و ساحتی را در کانون اندیشه خود قرار داده‌اند که امروزه این نقاط کانونی در اندیشه مربوط به حکمرانی به‌مثابه‌ی لنگرگاه‌هایی برای نیل به شرایط و وضعیتی مطلوب مطرح هستند. حکمرانی بیش از هر چیز در گرو کنشگری اجتماعی مؤثر است. وانگهی کنشگری مؤثر و سازنده اجتماعی بدون اعتماد اجتماعی تعمیم‌یافته، عام‌گرایانه و اعتماد سازمانی و نهادی، به گواهی دانش نظری و سیاستی و نیز تجربه تاریخی جوامع، ممکن نیست. در نبود اعتماد عام‌گرایانه، بدنه اجتماعی برای چانه‌زنی و فشار منظم بر دولت، امکان و قدرتی نخواهد داشت. شکل‌گیری و کیفیت حکمرانی مطلوب در گرو اعتماد عام‌گرایانه است. در ایران بنا به یافته‌های ارائه‌شده که مربوط به پیمایش‌های اجتماعی تا

۱۳۹۷ بود، وضعیت اعتماد چندان مطلوب نیست و این وضعیت در سال‌های بعد هم بنا به شواهدی مانند اعتراضات اجتماعی و اختلال‌های تجربه‌شده دچار فرسایش شده است. اعتماد عام‌گرایانه در مقایسه با اعتماد خاص‌گرایانه کم است و غلبه و دست‌بالا با اعتماد خاص‌گرایانه است که موجب اختلال در فرایند حکمرانی در مقیاس‌های محلی و ملی و حتی در چگونگی مواجهه با جامعه جهانی می‌شود. در ایران ماهیت رابطه میان دولت و مردم مانع بروز فشار منظم و سازمان‌یافته شده است؛ زیرا اولاً افراد از سازمان‌دهی تشکلی-صنفاً مناسب برای تبیین خواسته‌های خود برخوردار نیستند. دوم آنکه استقلال نسبی دولت، به یمن درآمدهای نفتی و بی‌نیاز از مالیات و نیز ناهمراهی فراگیر افراد در پرداخت مالیات، مطالبه پاسخگویی و شفافیت از دولت، پاسخ درخوری نمی‌گیرد. در نتیجه دولت بیشتر میل به حکومت‌کردن، نگاه آمرانه، فرمان‌دادن و برخورد دستوری دارد تا حکمرانی مطلوب در معنای مدرن که مبتنی بر الگویی پویا، متعامل و فراگیر است. در این نوشته بر این نکته تأکید شده که گذار از حکومت به حکمرانی نیازمند ذخیره‌ای از سرمایه اجتماعی و اعتماد، به‌عنوان کلیدی‌ترین شاخص این سرمایه، است. تا مسئله بی‌اعتمادی و حرکت از اعتماد خاص‌گرایانه به عام‌گرایانه را حل نکنیم، نمی‌توانیم انتظار تحقق حکمرانی مطلوب را داشته باشیم. با تحقق حکمرانی مطلوب، ذخیره سرمایه اجتماعی و اعتماد، انباشت و قوت بیشتری پیدا می‌کند؛ چرا که این ذخیره بیش از هر چیز به عملکرد نهادی و سازمانی و نوع مواجهه مقامات و مسئولان با مهم‌های اجتماعی پیوند دارد. سیاست‌های معطوف به گسترش زندگی انجمنی و فراهم‌سازی فرصت برای کنشگری اجتماعی در مقیاس فراگیر که امکان بازیگری اجتماعی و دیده‌شدن و باور به همگان را در پی دارد، ذخیره اعتماد و میل به اعتماد عام‌گرایانه را تقویت می‌کند. در مقابل، سیاست‌هایی که به‌واسطه آن‌ها دولت فضای عمومی را تسخیر می‌کند، حتی اگر این سیاست‌ها از نوع سیاست‌های رفاهی و حمایتی باشند، تعطیلی جامعه و افول اجتماع را در پی خواهند داشت؛ چرا که کوچک و کم‌رونق‌شدن عرصه عمومی و تضعیف جامعه مدنی و کالایی‌شدن امور مهمی مانند آموزش، بهداشت و خدمات اجتماعی و نیز ناکارایی دستگاه‌های قانون‌گذاری، اجرایی و قضایی، شرایط بد اقتصادی و اجتماعی تضعیف‌کننده سرمایه اجتماعی هستند. تحت چنین شرایطی فردمداری تا جامعه‌مداری و به تعبیری رجحان زندگی فردگرایانه بر زندگی انجمنی و بی‌اعتنایی غالب می‌شود. در مقابل، حمایت‌های دولت از فعالیت و کنشگری سازمان‌ها و انجمن‌های داوطلبانه، کمک به گسترش طبقه متوسط، وجود سیاست‌های عام‌گرایانه و مبتنی بر خیر عمومی مقوم فرهنگ اعتماد و سرمایه اجتماعی هستند. سیاست‌هایی نظیر شریک‌سازی که امکان پذیرش و جذب اجتماعی بیشتر را فراهم می‌کند و مانع حاشیه‌ای‌شدن و طرد اجتماعی می‌شود، سیاست حمایت متقابل بین بخش‌های دولت، بازار و جامعه، سیاست‌های عام‌گرایانه در حوزه‌های حمایتی و رفاهی به‌جای سیاست‌های سهمیه‌ای و گزینشی که جمعیت‌های معینی را تحت پوشش خود قرار می‌دهند، سیاست رفاه زایا و حتی در مواردی سیاست تبعیض مثبت که توان مجاب‌کنندگی لازم را در افواه عمومی داشته باشند، ملازم با گسترش و تقویت اعتماد عام‌گرایانه هستند.

**قدردانی:** وظیفه خود می‌دانم از جناب آقای دکتر ابوالقاسم مهدوی استاد محترم اقتصاد دانشگاه تهران و مسئول سابق اتاق فکر اقتصاد فرهنگستان که امکان ارائه شفاهی بخش‌هایی از مقاله را در اتاق فکر اقتصاد فرهنگستان فراهم نمودند و نیز نکات ارزشمندی را در تکمیل این نوشته در اختیار اینجانب قرار دادند نهایت قدردانی را داشته باشم.

**مأخذ مقاله:** تالیف مستقل.

## منابع

- آرنه، یوران (۱۴۰۱). *جامعه را ببینیم*. ترجمه حسن حسینی کلجاهی. تهران: افکار جدید.
- اوفه، کلاوس (۱۳۸۴). «چگونه می‌توان به شهروندان اعتماد داشت؟». در *سرمایه اجتماعی، اعتماد، دموکراسی و توسعه*. ترجمه افشین خاکباز و حسن پویان، تهران: شیرازه.
- باولز، ساموئل (۱۳۸۹). *سرمایه اجتماعی، حکمرانی و جامعه*، در کتاب *سرمایه اجتماعی، اعتماد، دموکراسی و توسعه*. ترجمه افشین خاکباز و حسن پویان. تهران: شیرازه.
- بهبودی، داوود اصغرپور، حسین، باستان، فرانک، و سیف، یزدان (۱۳۹۲). تأثیر درآمدهای نفتی بر سرمایه اجتماعی در ایران. *فصلنامه پژوهش‌های اقتصادی (رشد و توسعه پایدار)*، ۱۳(۳)، ۱۰۹-۱۲۴.
- چلبی، مسعود (۱۳۹۲). *تحلیل نظری و تطبیقی در جامعه‌شناسی*. تهران: نشرنی.
- دفتر طرح‌های ملی (۱۳۸۱). *پیمایش ارزش‌ها و نگرش‌های ایرانیان*. تهران: وزارت فرهنگ و ارشاد اسلامی.
- رحیمی کیا، علیرضا و افتخاری اصغر (۱۳۹۹). مطالعه تطبیقی رویکرد دولت‌های هشتم و نهم جمهوری اسلامی به سازمان‌های مردم‌نهاد فرهنگی و اجتماعی. *فصلنامه پژوهش‌های سیاسی جهان اسلام*، ۱۰(۱)، ۲۷-۴۸.
- <http://dorl.net/dor/20.1001.1.23222980.1399.10.1.5.6>
- رز، ریچارد (۱۳۸۴). «کارها در جامعه ضد مدرن چگونه پیش می‌رود: شبکه‌های سرمایه اجتماعی در روسیه». در *سرمایه اجتماعی، اعتماد، دموکراسی و توسعه*. ترجمه افشین خاکباز و حسن پویان. تهران: شیرازه.
- روستاین، بو (۱۳۹۳). *دام‌های اجتماعی و مسئله اعتماد*. ترجمه لادن رهبری، محمود شارع‌پور، محمد فاضلی و سجاد فتاحی. تهران: آگه.
- سریع‌القولم، محمود (۱۳۸۶). فرهنگ سیاسی ایران. تهران: پژوهشکده مطالعات فرهنگی و اجتماعی.
- سلیگمن، آدام (۱۳۸۷). «اعتماد، انجمن داوطلبانه و جامعه مدنی». در کتاب *اعتماد و سرمایه اجتماعی*. تألیف فران تونکیس. ترجمه محمدتقی دلفروز. تهران: پژوهشکده مطالعات فرهنگی و اجتماعی وزارت علوم، تحقیقات و فناوری.
- سنت، ریچارد (۱۴۰۱). *باهم‌بودن، آیین‌ها، خرسندی‌ها و سیاست همکاری*. ترجمه محمدرضا فدایی. تهران: شیرازه.
- فوکویاما، فرانسیس (۱۴۰۰). *اعتماد فضائل اجتماعی و خلق سعادت*. ترجمه سید علیرضا بهشتی شیرازی. تهران: روزنه.
- قلی‌پور، آرین (۱۳۸۴). *حکمرانی خوب و الگوی مناسب دولت*. تهران: مرکز تحقیقات استراتژیک.
- کلمن، جیمز (۱۳۷۷). *بنیادهای نظریه اجتماعی*. ترجمه منوچهر صبوری. تهران: نشرنی.
- گیدنز، آنتونی (۱۳۷۸). *جامعه‌شناسی*. ترجمه منوچهر صبوری. تهران: نشرنی.
- مرکز آمار ایران (۱۳۹۸). *سالنامه آماری ۱۳۹۹*. تهران: مرکز آمار ایران.
- مرکز آمار ایران (۱۳۹۹). *سالنامه آماری ۱۳۹۹*. تهران: مرکز آمار ایران.
- مرکز آمار ایران (۱۴۰۰). *سالنامه آماری ۱۴۰۰*. تهران: مرکز آمار ایران.
- مهدوی، ابوالقاسم و حمید عزیز محمدلو (۱۳۹۵). *سرمایه اجتماعی و توسعه صنعتی در ایران*. تهران: نشرنی.
- والرز، مایکل (۱۳۸۳). *در باب مدارا*. ترجمه صالح نجفی. تهران: شیرازه.
- وزارت کشور (۱۳۸۴). *پیمایش سنجش سرمایه اجتماعی*. تهران: وزارت کشور.
- وزارت کشور (۱۳۹۳). *پیمایش سنجش سرمایه اجتماعی*. تهران: وزارت کشور.
- وزارت کشور (۱۳۹۷). *پیمایش سنجش سرمایه اجتماعی*. تهران: وزارت کشور.
- هلده، دیوید (۱۳۸۴). *مدل‌های دموکراسی*. ترجمه عباس مخبر. تهران: روشنگران.
- هینز، جفری (۱۳۹۰). *مطالعات توسعه*. ترجمه رضا شیرزادی و جواد قبادی. تهران: آگه.



- Ahrne, G. (2022). Att se samhället, Translated by Hassan Hosainiei Koljahi, Tehran, Afkar Jadid Press. (In Persian)
- Behbodhi, D. et al (2013). The effect of oil revenues on social capital in Iran, *Economic Research Quarterly* (sustainable growth and development), 13(3): 109-124. (In Persian)
- Benfield, E. C. (1967). *The moral basic of a backward society*. New York: Free Press.
- Bevir, M. (2007). *Governance, in encyclopedia of governance*. Eds, Mark, Bevier, London, sage.
- Bowles, S. (2010). Social capital, *Governance and Society*, Translated by Afshin Khakbaz and Hassan Pooyan, Tehran, Shirazeh Press. (In Persian)
- Chalabi, M. (2013). *Theoretical and Comparative Analysis in Sociology*. Tehran, Nei Press. (In Persian)
- Coleman, J. (1990). *Foundations of Social Theory*, Translated by Manochehre Saboori, Tehran, Nei Press. (In Persian)
- Field, J. (2003). *Social Capital*. London, Routledge.
- Fukuyama, F. (1995). *Trust: Social virtues and the creation of prosperity*. New York: Free Press.
- Fukuyama, F. (1995). *Trust: The Social Values and its Creation of Prosperity*, Translated by Said Alireza Beheshti Shirazi, Tehran, Rovzneh Press. (In Persian)
- Gholipoor, A. (2005). *Good Governance and Fitting Pattern State*, Tehran, Strategic Research Center. (In Persian)
- Giddenze. A. (1990). *Sociology*, Translated by Manochehre Saboori, Tehran, Nei Press. (In Persian)
- Haynes, J. (2006) *Development Studies*, Translated by Reza Shirazi and Javad Ghabadii, Tehran, Aghah Press. (In Persian)
- Held, D. (2000). *Models of Democracy*, Translated by Abass Mokhber, Tehran, Rovshanghran Press. (In Persian)
- Jeffrey C. Goldfarb (1991) *The Cynical Society*, Chicago: University of Chicago Press.
- Mahdavi. A and Azizmohamadlo. H (2016). *Social capital and industrial development in Iran*, Tehran, Nei Press. (In Persian)
- Mehta, D. M. (2006). *Good governance. Encyclopedia of Governance. Sage Publications, Inc Bottiglieri, W. A., Reville, P. J., & Grunewald, D. (2009). The Enron collapse-the aftershocks. Journal of Leadership, Accountability and Ethics, 25(2), 1-9.*
- Ministry of Interior (2005). *Survey of Measurement Social Capital*, Tehran, Ministry of Interior. (In Persian)
- Ministry of Interior (2014). *Survey of Measurement Social Capital*, Tehran, Ministry of Interior. (In Persian)
- Ministry of Interior (2018). *Survey of Measurement Social Capital*, Tehran, Ministry of Interior. (In Persian)
- Misztal, B. A. (1996). *Trust in Modern Societies*. Polity Press.
- Offe, C. (2010) *How can we trust our fellow citizens?* Translated by Afshin Khakbaz and Hassan Pooyan, Tehran, Shirazeh Press. (In Persian)
- Office National Plans (2003). *Survey of Values and Attitudes of Iranians*, Tehran, Ministry of Culture and Islamic Guidance. (In Persian)
- Pierre, J., & Peters, B. G. (2000). *The state and public policy*. Basingstoke: Palgrave.
- Rahimikia, A. and Eftekhari, A (2020). A comparative study of the approach of the 8th and 9th governments of the Islamic Republic to cultural and social non-governmental organizations, *Islamic World Political Research Quarterly*, 10(1): 27-48. <http://dorl.net/dor/20.1001.1.23222980.1399.10.1.5.6> (In Persian)
- Rose, R. (2013). *Uses of Social Capital in Russia: Modern, Pre-modern, and Anti-modern*, Translated by Afshin Khakbaz and Hassan Pooyan, Tehran, Shirazeh Press. (In Persian)
- Rothstein, B (2005). *Social Traps and the Problem of Trust*, Translated by Laden Rahberi, Mahmood Sharepoor, Mohammed Fazeli and Sajad Fattahi, Tehran, Aghah Press. (In Persian)
- Saligman, A.(2008). *Trust, voutantry Association and Civil Society*. In: *Trust and Social Capital*. Eds Faran Tonkis, Translated by Mohammad Teghi Delferooze, Tehran, Institue Cultural and Social Studies. (In Persian)
- Sarieolghlam, M. (2007). *Political Cultuer of Iran*, Tehran, Institue Cultural and Social Studies. (In Persian)
- Sennett, R. (1401). *Together: The Rituals, Pleasures, and Politics of Cooperation*, Translated by Mohammad Reza Fadaei, Tehran, Shirazeh Press. (In Persian)
- Statistical Center of Iran (2004). *Statistical Yearbook*, Office of publications and information (In Persian)

- Statistical Center of Iran (2005). Statistical Yearbook, Office of publications and information (*In Persian*)
- Statistical Center of Iran (2018). Statistical Yearbook, Office of publications and information (*In Persian*)
- Statistical Center of Iran (2020). Statistical Yearbook, Office of publications and information (*In Persian*)
- Stieglitz, J. E. (1998). *Towards a New Paradigm for Development: Strategies, Policies, and Processes*. Lecture at UNCTAD, Geneva.
- Sztompka, P. (1999) *Trust a Sociological Theory*, Cambridge: Cambridge University Press.
- Uslaner, E. (1999). Democracy and Social Capital. *Democracy and Trust/Cambridge University Press*.
- Uslaner, E. M (2007). *The Bulging Pocket and the Rule of Law: Corruption, Inequality, and Trust*. Under Contract to Cambridge University Press.
- Uslaner, E. M. (2003). Volunteering and social capital: how trust and religion shape civic participation in the United States. In *Social capital and participation in everyday life* (pp. 104-117). Routledge.
- Walzer, M. (1997). *Toleration*, Translated by Saleh Najafi, Tehran, Shirazeh Press. (*In Persian*)

