



The Role of Development Communications in Urban Development (Case Study: Development in the City of Asaluyeh)

Maryam Avani¹ | Gholam Reza Latifi²

1 Corresponding author, Graduate student of urban and regional planning, Department of Social Sciences, Allameh Tabataba'i University, Tehran, Iran. E-mail: m.avani@atu.ac.ir

2. Professor, Urban and Regional Planning Group, Department of Social Sciences, Allameh Tabataba'i University, Tehran, Iran. E-mail: latifi@atu.ac.ir

Article Info

Article type:

Research Article

Article history:

Received: August 5, 2024

Received in revised form:

September 19, 2024

Accepted: October 11, 2024

Published online: December 10, 2024

Keywords:

Development Communication

Asalouyeh

Urban Development

ABSTRACT

Objective: “Urban development, as one of the vital aspects of societal progress, is influenced by various factors including development communications. These communications, involving the exchange of information and experiences between citizens and administrators, play a significant role in guiding and managing urban changes. As a city with strategic importance in Bushehr province, Asalouyeh has experienced remarkable developments in urban development. Recognized as an emerging industrial and economic hub, the city's effective and prominent economic role has led to citizen dissatisfaction. This research investigates the role of development communications in urban development based on four dimensions: economic, demographic, environmental, and physical. The purpose of this study is to identify the status of development focusing on the mentioned quadruple dimensions in order to recognize the position of development communications in the development of Asalouyeh city and to provide solutions for improving development processes in the city's future.

Methods: The research was conducted in a documentary manner using questionnaires. 373 questionnaires were prepared using Cochran's formula and completed by 343 citizens and 30 experts, professors, consultants, and city officials. The output of this research is presented in the form of tables and charts using Excel software and by referring to documents and aerial photographs.

Results: The results indicate the direct impact of the construction and expansion of the South Pars Gas Field complex on the development and expansion of Asalouyeh city in the mentioned four dimensions, which these effects were not solely positive and had significantly more negative impacts.

Conclusions: Considering the results obtained from the city's development status, there is a need for cooperation and increased effective communication between city officials and citizens in order to preserve dynamic and citizen-satisfying development.

Cite this article: Avani, M. & Latifi, G.R. (2024). The Role of Development Communications in Urban Development (Case Study: Development in the City of Asaluyeh). *News Science*, 13 (3), 1-20.

DOI: <http://doi.org/10.22034/Irsi.2024.470880.1222>



© The Author(s).

DOI : <http://doi.org/10.22034/Irsi.2024.470880.1222>

EXTENDED ABSTRACT

The Role of Development Communications in Urban Development (Case Study: Development in the City of Asaluyeh)

Maryam Avani¹✉ | Gholam Reza Latifi²

1 Corresponding author, Graduate student of urban and regional planning, Department of Social Sciences, Allameh Tabataba'i University, Tehran, Iran. E-mail: m.avani@atu.ac.ir

2. Professor, Urban and Regional Planning Group, Department of Social Sciences, Allameh Tabataba'i University, Tehran, Iran. E-mail: latifi@atu.ac.ir

Interduction

Urban development, as one of the key aspects of societal advancement, is influenced by various factors, including development communications. These communications involve the exchange of information and experiences between citizens and managers, playing a crucial role in managing urban changes. As an industrial and economic hub in Bushehr Province, the city of Asaluyeh has experienced significant transformations in urban development. However, the economic impacts of this city have led to citizen dissatisfaction. This research examines the role of development communications in the urban development of Asaluyeh, analyzing four dimensions: economic, demographic, environmental, and physical. The aim of this study is to identify the challenges and opportunities for improving the quality of life for citizens and enhancing urban development processes.

The objective of this study is to assess the status of urban development in Asaluyeh based on the aforementioned four dimensions to identify the role of development communications in urban development.

Research Methodology

This research investigates development communications and their impact on the urban development of Asaluyeh. Using qualitative and quantitative methods, indicators related to economic, environmental, physical, and socio-cultural aspects have been identified. Data were collected through higher-level documents, field surveys, and questionnaires. The statistical population included urban specialists and residents of Asaluyeh, with a total of 373 questionnaires distributed. The questionnaires were designed

based on four general indicators, and data analysis was conducted using Excel software. The goal of this research is to examine the position of development communications in the process of urban development in Assaluyeh and to find the link between these two concepts.

Findings

The assessment of urban development across each of the environmental, social, economic, and physical dimensions was carried out by defining indicators present in the questionnaire. The most influential factor in the development of Assaluyeh is the Pars Special Economic Zone, whose effects were evaluated across various dimensions. Its establishment has brought about a significant transformation in both the physical and non-physical development of Assaluyeh and its surroundings, consequently affecting the model and level of communication among residents and their participation. This development has caused numerous damages to the spatial, demographic, environmental, and even economic fabric of the city due to a lack of adherence to urban development principles. It is also noteworthy that collecting and accessing this information and filling out the questionnaire itself represents a form of communication shaped by technology and media advancements, highlighting the role of collective and virtual environments. The results indicate a direct impact of establishing and expanding the South Pars Gas Complex on the development and expansion trends in Assaluyeh across the four mentioned dimensions; these effects are not solely positive and have had even more significant negative impacts. Negative impacts include issues in communication between citizens and officials and a low level of satisfaction and participation among citizens due to their neglect during the development process, which are among the most important findings.

Conclusion

Due to cultural, social, economic, and physical separations between local residents and incoming migrants, participation and social cohesion among residents have significantly declined. In fact, the foundations of development communications have not progressed in tandem with urban development indicators. However, existing points of connection among residents and available infrastructures provide hope that the foundations for development communications are present in this city. With proper planning and urban management across all cultural, social, economic, physical, environmental dimensions, as well as communication

technologies, it is possible to improve and enhance the position of development communications and urban development in Assaluyeh.

Author Contributions

All authors contributed equally to the conceptualization of the article and writing of the original and subsequent drafts.

Data Availability Statement

Data available on request from the authors.

Acknowledgements

The authors would like to thank anonymous reviewers.

Ethical considerations

Not applicable.

Funding

Not applicable.

Conflict of interest

The authors declare no conflict of interest.





جایگاه ارتباطات توسعه در توسعه شهری (مورد مطالعه: توسعه در شهر عسلویه)

مریم اعوانی^۱ | غلامرضا لطیفی^۲

۱. نویسنده مسئول، کارشناسی ارشد، گروه برنامه‌ریزی شهری و منطقه‌ای، دانشکده علوم اجتماعی، دانشگاه علامه طباطبائی، تهران، ایران. رایانامه: m.avani@atu.ac.ir

۲. استاد، گروه برنامه‌ریزی شهری و منطقه‌ای، دانشکده علوم اجتماعی، دانشگاه علامه طباطبائی، تهران، ایران. رایانامه: latifi@atu.ac.ir

اطلاعات مقاله	چکیده
نوع مقاله: مقاله پژوهشی	هدف: توسعه شهری به عنوان یکی از جنبه‌های حیاتی پیشرفت جوامع، تحت تأثیر عوامل متعددی از جمله ارتباطات توسعه قرار دارد. این ارتباطات، که شامل تبادل اطلاعات و تجربیات بین شهروندان و مدیران است، نقش مهمی در هدایت و مدیریت تغییرات شهری ایفا می‌کند. شهر عسلویه با جایگاه استراتژیک خود در استان بوشهر، تحولات چشمگیری را در زمینه توسعه شهری تجربه کرده است. این شهر به عنوان قطب صنعتی و اقتصادی در حال ظهور شناخته می‌شود. اما نقش موثر و چشمگیر اقتصادی آن، باعث عدم رضایت شهروندان شده است. پژوهش حاضر به بررسی نقش ارتباطات توسعه در توسعه شهری بر اساس چهار بُعد اقتصادی، جمعیتی، زیست‌محیطی و کالبدی در این شهر می‌پردازد. هدف از این مطالعه، شناسایی وضعیت توسعه بر محوریت ۴ گانه‌ی مذکور در راستای شناسایی جایگاه ارتباطات توسعه در توسعه‌ی شهر عسلویه می‌باشد.
تاریخ دریافت: ۱۴۰۳/۰۵/۱۵	روش پژوهش: در روش پژوهش از هردو روش اسنادی و پیمایشی استفاده شده و ۳۷۳ پرسشنامه با استفاده از فرمول کوکران تهیه شده و توسط ۳۴۳ شهروند و ۳۰ کارشناس، استاد، مشاور و مسئول شهری تکمیل گردیده است. خروجی این پژوهش به صورت جدول و نمودار با استفاده از نرم‌افزار Excel و با مراجعه به اسناد فرادست و عکس‌های هوایی حاصل شده است.
تاریخ بازنگری: ۱۴۰۳/۰۶/۲۹	یافته‌ها: نتایج به دست آمده بیانگر تأثیر مستقیم احداث و گسترش مجتمع‌های پارس جنوبی بر روند توسعه و گسترش شهر عسلویه در ۴ بُعد یاد شده و مبانی ارتباطات توسعه می‌باشد که این آثار صرفاً مثبت نبوده و تأثیرات به مراتب بیشتری در جهت منفی داشته است.
تاریخ پذیرش: ۱۴۰۳/۰۷/۲۰	نتیجه‌گیری: با توجه به نتایج به دست آمده از وضعیت توسعه شهر، مشخص است که نیاز به همکاری و افزایش ارتباط موثر بین مسئولین شهری و شهروندان در جهت حفظ توسعه به صورت پویا و مورد رضایت شهروندان در قالب ارتباطات توسعه وجود دارد.
تاریخ انتشار: ۱۴۰۳/۰۹/۲۸	
کلیدواژه‌ها: ارتباطات توسعه، توسعه‌ی شهری، عسلویه.	

استناد: اعوانی، مریم؛ لطیفی، غلامرضا (۱۴۰۳). جایگاه ارتباطات توسعه در توسعه‌ی شهری (مورد مطالعه: توسعه در شهر عسلویه). *علوم خبری*، ۱۳ (۳)، ۲۰-۱. DOI: <http://doi.org/10.22034/lrsi.2024.470880.1222>





پروہشگاہ علوم انسانی و مطالعات فرہنگی
پرتال جامع علوم انسانی

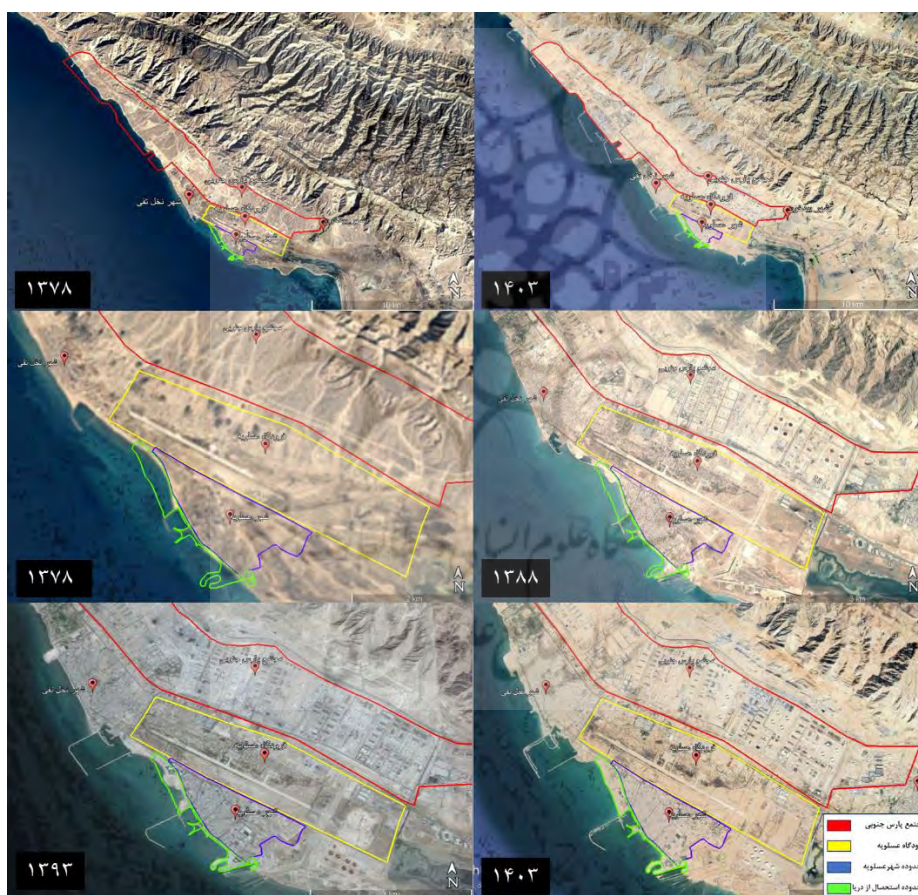
اینطور به نظر می‌رسد که تأثیر حوادث و تصمیمات مختلف در روند و سیر نزولی یا صعودی توسعه‌ی شهرها و شهرنشینی که از قرن ۱۸ میلادی و شروع انقلاب صنعتی آغاز شده، در نهایت شیوه‌ی استقرار انسان‌ها را دچار تغییر و تحول نموده است. به همین سبب روند گسترش شهرها و شهرنشینی نقش مهمی در مدل جغرافیایی رشد شهری و جمعیتی دارد.

بنابراین مسئله‌ی رشد و توسعه‌ی شهرها در ایران متأثر از عوامل مختلف بوده و نیاز پرداختن به مسائل اجتماعی و کالبدی را اجباری می‌نماید. البته این مدل از نارضایتی در روند گسترش در اکثر شهرهای جهان مشخص است. بنابراین با وجود اختلافاتی که در روند توسعه‌ی سریع و پیش‌رسان شهرها وجود دارد، تناقضی در روند شهرسازی و شهرنشینی ایجاد می‌نماید. در این بین جایگاه علم ارتباطات توسعه و وجود رسانه‌ها و زیرساخت‌های ارتباطی با در نظر گرفتن سرعت پیشرفت تکنولوژی قابل توجه می‌باشد. با توجه به قرارگیری مرکز اصلی صنایع پتروشیمی و نفت پارس جنوبی در شهر عسلویه و مشکلات زیست‌محیطی و آلودگی‌های آب‌وهوا و خاک و اخباری که هر روزه در رسانه‌ها از مشکلات اهالی این شهر منتشر می‌شود و همچنین محدودیت‌های طبیعی و محیطی موجود در اطراف این نقطه‌ی استراتژیک صنعتی و نظامی، می‌توان دریافت که این شهر با مشکلاتی روبه‌روست. منشاء اصلی مشکلات موجود موقعیت استراتژیک شهر می‌باشد که در قالب افزایش تعداد مهاجرین در گروه‌های کارگران و متخصصین به دلیل قرارگیری صنایع پتروشیمی پارس در شمال شهر و همچنین قرارگیری شهر در چارچوب تمهیدات و محدودیت‌های نظامی و موقعیت استراتژیک مرزی است، که همه‌ی این عوامل روند توسعه شهر را تحت تأثیر قرار داده و متأسفانه برنامه جامع و کاربردی برای مدیریت آن ارائه و اجرا نشده است.

در واقع اثرات منفی روند توسعه فعلی را می‌توان در مواردی از جمله: اختلاط ناهماهنگ فرهنگ‌ها و سنت‌ها با فرهنگ بومی، نداشتن زمین کافی برای ساخت‌وساز و اسکان مهاجرین، کمبود امکانات و خدمات شهری متناسب با جمعیت، خشک کردن دریا و تجاوز به حریم آن و در پی آن برهم زدن محیط‌زیست جانوران و گیاهان دریایی، استفاده از تراکم‌های ارتفاعی غیرمجاز و خلاف مصوبات طرح جامع به دلیل کمبود زمین، آلودگی آب‌وهوا و خاک و اثرات مخرب آن بر محیط طبیعی و انسان‌ها اشاره کرد. آنچه که در برنامه برای توسعه شهر مورد توجه قرار می‌گیرد در واقع موانع و محدودیت‌هایی است که این سیر را دچار مشکل می‌نماید. در این میان، "جایگاه ارتباطات توسعه" به عنوان ابزاری کلیدی در مدیریت این چالش‌ها و تسهیل فرآیند توسعه شهری اهمیت ویژه‌ای دارد. رسانه‌ها و ابزارهای ارتباطی می‌توانند به عنوان پل‌های ارتباطی میان مسئولان، شهروندان و ذینفعان عمل کنند و اطلاعات لازم را در اختیار همه قرار دهند. استفاده از رسانه‌های محلی، شبکه‌های اجتماعی و پلتفرم‌های دیجیتال می‌تواند به مشارکت فعال‌تر شهروندان در فرآیند تصمیم‌گیری کمک کند. این مشارکت نه تنها موجب افزایش شفافیت می‌شود بلکه می‌تواند به شناسایی مشکلات محلی و ارائه راه‌حل‌های مناسب کمک کند. علاوه بر این، ارتباطات موثر می‌تواند به ترویج فرهنگ حفاظت از محیط‌زیست و آگاهی‌بخشی درباره پیامدهای منفی توسعه ناپایدار کمک کند. برداشتی که از وضع موجود این شهر می‌توان داشت بیانگر این است که این اهرم ارتباطی به خوبی نقش خود را ایفا ننموده است و ما امروزه شاهد خروج اهالی ساکن به دلیل مشکلات مطروحه هستیم.

طبق مطالعات صورت گرفته از طرح‌های فرادست تهیه شده برای شهر عسلویه که شامل طرح جامع شهر (مصوب سال ۱۳۸۹) و طرح تفصیلی (مصوب سال ۱۳۹۰) می‌باشد و همچنین مقایسه عکس‌های هوایی و پیگیری مطالبات مردمی می‌توان محدودیت‌های توسعه موجود را در چهار بعد اقتصادی، اجتماعی-جمعیتی، زیست‌محیطی و کالبدی دسته بندی کرد. لازم به ذکر است که از مهمترین و اثرگذارترین پدیده مصنوع که همه ابعاد محدودیت از آن اثرپذیری مستقیم دارند، وجود صنایع پتروشیمی پارس در شمال شهر و در فاصله بسیار نزدیک به شهر است. این تاسیسات در سال ۱۳۷۷ شروع به فعالیت و ساخت‌وساز در نزدیکی حریم شهر کرده و به مرور زمان و با شهر شدن نقطه روستایی عسلویه در سال ۱۳۸۲ اثرگذاری این مجموعه صنعتی ملی بر این حوزه سکونتی بیشتر شده است.

گذری اجمالی بر ابعاد موانع توسعه شهر و اثرات آن نشان می‌دهد که اثرگذاری از نگاه اقتصادی به صورت از بین رفتن زمینها و فعالیت‌های کشاورزی و کماکان صیادی در شهر و جایگزینی آن با فعالیت‌های کارگری در صنایع پتروشیمی همراه می‌باشد. از بعد اجتماعی می‌توان بالا رفتن نسبت جنسی (طبق آمار سال ۱۳۹۵ معادل ۲۷۴ بوده است) و افزایش درصد مردان به دلیل مهاجرت فردی برای کار، ورود و القای فرهنگ‌ها و آداب و رسوم مهاجرین و اختلاط آن با فرهنگ بومی و همچنین ایجاد بافت سکونتی تجمعی کارگری در شهر که جدایی‌گزینی فرهنگی و کالبدی را از لحاظ اجتماعی برای اهالی بومی ایجاد می‌کند، اشاره نمود. در بعد طبیعی موانع توسعه شهر می‌توان به وجود دریا و آب‌های آزاد خلیج فارس در جنوب و جنوب‌غربی، ارتفاعات یافال از شاخه‌های انشعاب‌یافته از زاگرس در شمال شهر اشاره کرد. در ابعاد کالبدی محدودیت‌های توسعه برای شهر عسلویه می‌توان به کمبود زمین برای توسعه افقی و تامین مسکن لازم برای مهاجرین، افزایش بی‌رویه و بدون برنامه تراکم‌های عمودی در ساخت‌وسازهای فعلی، وجود اراضی متعلق به سپاه پاسداران و عبور خط لوله گاز ترش در شرق شهر، وجود شهر نخل تقی با فاصله ۴ کیلومتری در غرب شهر، قرارگیری صنایع پتروشیمی و فرودگاه نظامی عسلویه در شمال تاکید نمود. همچنین اثرات زیست‌محیطی وجود صنایع پالایشی گاز که آلودگی بسیار زیاد محیطی را در هوا، خاک و آب ایجاد کرده، در مهاجرت افراد بومی به شهرهای اطراف تاثیر گذار بوده است.



شکل ۱. عکس هوایی از موقعیت شهر عسلویه و محدودیت‌های توسعه‌ای پیرامون آن (منبع: گوگل ارث)

بررسی پیشینه‌ی پژوهش‌های صورت گرفته نشان می‌دهد که در بررسی جایگاه ارتباطات توسعه در توسعه شهری با محوریت شهر عسلویه تا به حال تحقیقی انجام نشده است. سوال اصلی تحقیق این چنین مطرح می‌شود: که آیا ارتباطات توسعه‌ای می‌تواند

باعث بهبود شرایط زندگی ساکنان بومی با در نظر گرفتن مشکلات موجود شود؟ آنچه که به عنوان فرضیه‌ی تحقیق مدنظر قرار گرفته اینطور قابل طرح است که الف) فرضیه اول: ارتباطات توسعه در شهر عسلویه، اثر مثبتی بر رشد و پیشرفت شهر دارد. و ب) فرضیه دوم: بهبود و ارتقا جایگاه ارتباطات توسعه موجب جلوگیری از بعضی مشکلات این شهر در ۴ بعد مطرح می‌گردد.

با توجه به مطالب مطرح شده، این پژوهش قصد بررسی آثار موانع و محدودیت‌های توسعه بر شهر عسلویه و ساختارهای آن و چگونگی حل مشکلات پدید آمده و در نهایت ارائه راهکارهایی برای مدیریت توسعه شهر با محوریت ارتباطات توسعه در راستای حل مسائل را دارد. جهت بررسی این هدف از روش‌های کمی و کیفی شامل شناخت تحلیلی روند توسعه از گذشته تا به امروز با استناد به اطلاعات و داده‌های آماری و توصیفی حاصل شده از مطالعات اسنادی، عکس‌های ماهواره‌ای و مراجعه به ادارات و موسسات دولتی و غیردولتی موثر در مدیریت شهر و همچنین مشاهده، پرس‌وجو از مسئولین شهری و ارائه پرسشنامه به مردم، مسئولین و متخصصان شهری به طور همزمان استفاده شده است تا بتوان بررسی دقیق و موضوعی بر ۴ محور مطرح و تحلیل و ارائه‌ی راهکارهای کاربردی و نکته‌یابی دقیق بر روی حل مشکلات موجود با استناد به ابعاد ارتباطات توسعه انجام داد.

ادبیات موضوع و پیشینه پژوهش

۱. پیشینه نظری

به فراخور موضوع مورد بررسی، می‌بایست به ارائه نظریه‌ها و دیدگاه‌های موجود و مورد استفاده در حوزه علم توسعه و علم ارتباطات توسعه پرداخت. از این رو نظریه و تئوری‌های ذیل مبنای تحلیل در این پژوهش قرار خواهند گرفت:

۱. دیدگاه‌هایی مربوط به توسعه: در ارتباط با دیدگاه‌های رشد و توسعه، عموماً در ایران ۲ دیدگاه مطرح می‌شود:

الف- توسعه‌ی درون‌زا: به جمعی از سازمان‌ها و ادارات گفته می‌شود که از دل جامعه با روندی لایه به لایه و از سمت نهادهای کوچک شروع می‌شود و به مرور با ایجاد بستر مناسب به لایه‌های بالاتر رسوخ می‌نماید و به این ترتیب تغییرات مورد نظر خود را در بستر هدف به وجود می‌آورد. (لطیفی، ۱۳۸۸)

ب- توسعه‌ی برون‌زا: به نوعی از توسعه اطلاق می‌شود که نگاهی از بالا به پایین دارد و سعی بر آن دارد که نکات و روش‌های مورد استفاده در کشورهای در حال توسعه را به کشورهایی با سطح پایین تری از توسعه تزریق نماید. (لطیفی، ۱۳۸۸)

۲. نظریه رشد پیوندی^۱: در توسعه شهرها بر اهمیت ارتباطات و تعاملات بین بخش‌های مختلف اقتصادی و اجتماعی تأکید دارد. این نظریه بیان می‌کند که توسعه یک شهر نه تنها به عوامل داخلی آن بستگی دارد، بلکه به پیوندهای آن با دیگر مناطق و شهرها نیز مرتبط است. این پیوندها شامل تبادل کالا، خدمات، نیروی کار و اطلاعات هستند. تقویت این روابط می‌تواند منجر به افزایش بهره‌وری، جذب سرمایه‌گذاری و ایجاد فرصت‌های شغلی جدید شود. به علاوه، این نظریه به نقش شبکه‌های اجتماعی و اقتصادی در تسهیل توسعه شهری و کاهش نابرابری‌های منطقه‌ای اشاره دارد. در نهایت، نظریه رشد پیوندی می‌تواند به سیاست‌گذاران کمک کند تا استراتژی‌هایی برای تقویت پیوندها و بهبود شرایط اقتصادی و اجتماعی شهرها طراحی کنند. (هاروی، دیوید، ۲۰۰۱: ۵۴)

۳. نظریه توسعه فشرده: با توجه به رشد فزاینده نگرانی‌های زیست‌محیطی و بروز بحران‌های اکولوژیکی و نتیجتاً ناپایداری محیطی، جستجو برای یافتن فرم شهر ایده‌آل جای خود را به سؤال فرم شهر پایدار کدام است؟ داده است. شهر فشرده یعنی

^۱. Linkage Growth Theory

تشویق توسعه‌های شهری به مکان‌هایی که دست‌اندازی تکنیکی و فنی از سوی بشر بر روی طبیعت قبلاً صورت گرفته است. چنین شهری باید شکل و فرمی مناسب برای پیاده‌روی، دوچرخه‌سواری، حمل‌ونقل مؤثر عمومی و نیز آن شکل از تراکم شهری که موجب تعامل اجتماعی می‌شود، باشد. از ویژگی‌های شهر فشرده که حاصل توسعه فشرده می‌باشد؛ تراکم شغلی و مسکونی بالا، ترکیب کاربری‌ها، دانه‌بندی مناسب کاربری‌ها، افزایش ارتباطات اقتصادی و اجتماعی، توسعه پیوسته، محدودیت‌های قانونی در رشد محدوده شهری، کنترل یکپارچه برنامه‌ریزی توسعه زمین و... را شامل می‌گردد. (سیف‌الدینی، زیاری، پوراحمد، ۱۳۹۱)

۴. نظریه قطب رشد^۲: این نظریه توسط اقتصاددان فرانسوی فرناند واد^۳ در دهه ۱۹۵۰ مطرح شد. این نظریه بر این اصل استوار است که توسعه اقتصادی به طور نامتعادل در نقاط خاصی از یک منطقه یا کشور رخ می‌دهد که به عنوان قطب‌های رشد شناخته می‌شوند. این قطب‌ها معمولاً شامل صنایع بزرگ، فناوری‌های نوین و زیرساخت‌های پیشرفته هستند که می‌توانند تأثیرات مثبت بر روی مناطق اطراف خود بگذارند. طبق این نظریه، رشد اقتصادی در این نقاط باعث ایجاد اشتغال، افزایش درآمد و جذب سرمایه‌گذاری‌های جدید می‌شود که در نهایت به توسعه مناطق مجاور کمک می‌کند. به عبارت دیگر، قطب‌های رشد به عنوان موتورهای اقتصادی عمل می‌کنند و با ایجاد زنجیره‌ای از تأثیرات مثبت، می‌توانند به بهبود شرایط اقتصادی در سطح وسیع‌تری منجر شوند. (پروکس اف، ۱۹۵۰) نظریه‌پردازان مهمی چون فریدمن، میردال، هیرشمن و بخصوص فرانسوا پرو نقش مهمی در فرموله کردن این الگوی صنعتی داشتند. (کلانتری و حقیقی، ۱۳۸۲) نظریه قطب رشد بر سرمایه‌گذاری کلان در صنایع بزرگترین شهرها تأکید دارد و در این نظریه رشد اقتصادی به خارج از مراکز شهری انتشار می‌یابد و باعث توسعه اجتماعی-اقتصادی ناحیه‌ای می‌گردد. (مختاری ملک‌آبادی، مرصوصی، حسینی، ۱۳۹۴)

۵. نظریه نوسازی^۴: این نظریه در علم ارتباطات توسعه، به ویژه توسط دانیل لرنر^۵ در کتاب خود با عنوان گذشتن از جامعه سنتی^۶ در سال ۱۹۵۸ مطرح شد. این نظریه بر این باور است که توسعه اقتصادی و اجتماعی به تغییرات فرهنگی و ارتباطی نیاز دارد. لرنر معتقد است که رسانه‌ها و تکنولوژی‌های ارتباطی نقش حیاتی در فرآیند نوسازی ایفا می‌کنند و می‌توانند به افزایش آگاهی اجتماعی، مشارکت مدنی و تغییر نگرش‌ها کمک کنند. به علاوه، این نظریه تأکید دارد که جوامع سنتی باید با استفاده از رسانه‌ها و آموزش، به سمت جوامع مدرن حرکت کنند تا بتوانند به توسعه پایدار دست یابند. (لرنر، ۱۹۵۸: ۸۳) از جمله ویژگی‌های کلیدی این نظریه شامل: توسعه اقتصادی به عنوان محور اصلی (روستو، ۱۹۶۰: ۱۴۲)، مدرنیزاسیون به عنوان فرآیند خطی (لرنر، ۱۹۵۸: ۹۶)، نقش تکنولوژی (شومپیتر جی، ۱۹۳۴: ۲۳)، تغییرات فرهنگی و اجتماعی (اینگلههارت آر، و بیکر، ۲۰۰۰)، نقش دولت و نهادها (ایوانز پی، ۱۹۹۵: ۱۱۲) می‌باشد. با وجود تأثیرات مثبت نظریه نوسازی، انتقادات زیادی نیز به آن وارد شده است. برخی منتقدان معتقدند که این نظریه دیدگاه یکنواختی نسبت به فرآیند توسعه دارد و تفاوت‌های فرهنگی، تاریخی و اجتماعی را نادیده می‌گیرد. همچنین، فرض خطی بودن فرآیند نوسازی ممکن است منجر به نادیده گرفتن تجارب خاص هر کشور شود.

۶. نظریه تغییر اجتماعی^۷: نظریه تغییر اجتماعی به بررسی فرآیندهایی می‌پردازد که منجر به تغییر در ساختارهای اجتماعی، فرهنگی و اقتصادی جوامع می‌شود. این تغییرات ممکن است ناشی از عوامل داخلی مانند تحولات فرهنگی یا اقتصادی، یا عوامل خارجی مانند جنگ‌ها، مهاجرت‌ها و بحران‌های زیست‌محیطی باشد. نظریه‌پردازان این حوزه بر این باورند که تغییر اجتماعی یک فرآیند پیچیده و چندبعدی است که می‌تواند منجر به نابرابری‌ها یا فرصت‌های جدید شود. همچنین، این نظریه به نقش نهادهای

2. Growth Pole Theory

3. François Perroux

4. Modernization Theory

5. Daniel Lerner

6. The Passing of Traditional Society

7. Social Change Theory

اجتماعی مانند خانواده، آموزش و رسانه‌ها در شکل‌دهی به تغییرات اجتماعی توجه دارد. در نهایت، هدف این نظریه درک بهتر از چگونگی و چرایی تغییرات در جوامع مختلف است. (تیلی سی، ۲۰۰۴)

۷. نظریه ارتباطات مشارکتی^۸: نظریه ارتباطات مشارکتی بر اهمیت مشارکت فعال جوامع محلی در فرآیندهای ارتباطی و توسعه تأکید دارد. این نظریه بر این باور است که ارتباطات باید دوطرفه باشد و مردم باید در تصمیم‌گیری‌ها و برنامه‌ریزی‌های توسعه‌ای دخالت داشته باشند. ارتباطات مشارکتی می‌تواند به توانمندسازی جوامع محلی کمک کند و آگاهی اجتماعی را افزایش دهد. با فراهم کردن فضایی برای تبادل نظرات و تجربیات، این نوع ارتباطات می‌تواند منجر به ایجاد تغییرات مثبت در سطح محلی شود. همچنین، این نظریه بر اهمیت فرهنگ محلی و دانش بومی در فرآیندهای توسعه تأکید دارد. در نهایت، هدف این نظریه ایجاد فضایی برای گفت‌وگو و همکاری میان افراد و نهادها است. (سرواز جی و مالیخائو پی، ۲۰۰۵)

۸. نظریه تبادل اجتماعی^۹: نظریه تبادل اجتماعی بر اساس این فرض است که تعاملات انسانی بر مبنای هزینه‌ها و منافع صورت می‌گیرد. این نظریه بیان می‌کند که افراد در روابط خود تلاش می‌کنند تا حداکثر منافع را با حداقل هزینه‌ها کسب کنند. در زمینه توسعه، این نظریه می‌تواند به تحلیل روابط میان جوامع مختلف و نهادهای توسعه کمک کند؛ مثلاً اینکه چگونه جوامع مختلف از منابع یکدیگر بهره‌برداری می‌کنند یا چگونه نهادها می‌توانند با ارائه خدمات بهتر، رضایت جامعه را جلب کنند. همچنین، این نظریه به تأثیرات متقابل روابط اجتماعی و اقتصادی بر رفتار افراد توجه دارد. هدف نهایی این نظریه فهم بهتر از انگیزه‌ها و رفتارهای انسانی در زمینه‌های مختلف است. (هومنز جی سی، ۱۹۵۸)

۲. پیشینه تجربی

مطالعه و بررسی پژوهش‌ها و تحقیقات موجود در بین منابع داخلی و خارجی با محوریت جایگاه ارتباطات توسعه در توسعه شهری با تأکید بر شهر صنعتی- نفتی عسلویه و همچنین دیگر شهرها، نشان می‌دهد که پژوهشی با این دیدگاه و موضوع تا بحال انجام نشده است. لذا بررسی موارد مطالعاتی که نزدیک به موضوع این تحقیق بوده مد نظر قرار گرفته و مواردی از جمله بررسی جایگاه توسعه در شهرهای صنعتی-نفتی و همچنین بررسی چگونگی فناوری اطلاعات و ارتباطات بر توسعه‌ی شهرها در بین مطالعات انجام شده‌ی داخلی و خارجی مورد کندوکاو قرار گرفته است.

۱-۲. مطالعات داخلی

۱. در پژوهشی که در قالب پایان نامه در مقطع کارشناسی ارشد با موضوع بررسی اثرات منطقه ویژه اقتصادی پارس جنوبی بر گسترش فیزیکی- کالبدی شهر عسلویه، انجام شده است شاهد آن هستیم که پژوهشگر با بررسی چگونگی توسعه و روند توسعه‌ی مجتمع‌های پارس جنوبی در قالب اثرات آن در کالبد شهر، ضمن یافتن اثرات کالبدی این توسعه صنعتی در قالب ۹ محور، مهمترین اثر آن را بر کالبد شهر عسلویه، تاثیر بر جهت و الگوی توسعه و شکل شهر بیان می‌دارد. (پروانه، ۱۳۹۴)

۲. پژوهشی در قالب تحقیق در حوزه بررسی اثرات پالایشگاه گاز بر جوامع روستایی پیرامون در استان فارس انجام شده است که به این نتیجه دست‌یافته‌اند که وجود این صنعت عظیم در محور کالبدی روستاها تاثیر مثبت داشته است اما از بعد فرهنگی و اجتماعی، آثار منفی آن بر جوامع روستایی در این منطقه کاملاً مشهود است. (توکل، نوذری، ۱۳۹۱)

۳. مقاله‌ای با موضوع بررسی در حیطه آثار صنعت گاز بر روستاهای منطقه اخند و کنگان به این نتیجه دست یافته است که وجود این صنعت اثرات نامطلوبی بر جامعه این مراکز سکونتی در حوزه‌های اجتماعی و فیزیکی داشته است. (عزیزپور، قاسمی، ۱۳۸۹)

8. Participatory Communication Theory

9. Social Exchange Theory

۴. در پایان نامه کارشناسی ارشد با محوریت تحقیق در حوزه آثار صنعت در فضای شهر نظرآباد به این نتیجه منتج گشته که وجود صنعت در این نقطه سکونتی که ابتدا روستا بوده است، موجب گسترش جمعیتی و مساحت محدوده شهر شده که در پی آن بسیاری از زمین‌های کشاورزی و اراضی اطراف آن‌ها تحت تاثیر تغییر کاربری قرار گرفته است. (ربانی، ۱۳۸۹)

۵. در دیگر پژوهشی با محوریت بررسی آثار بناهای صنعتی در توسعه شهرهای ایران با نمونه موردی پالایشگاه تهران و شهرک‌های مسکونی اطراف، بیانگر این است که وجود محدوده صنعتی و پالایشگاهی در اطراف و محدوده‌ی شهر تهران منجر به افزایش آلاینده‌ها و برخلاف قوانین موجود، موجب افزایش سکونتگاه‌هایی با سبک کارگرنشینی شده و تغییر این سبک سکونتی موجب ایجاد قشر خاصی از مشاغل مانند باربری و مکانیکی و... در محدوده‌ی این شهرک‌ها شده است. (رهايي، قائم‌مقامي، ۱۳۹۰)

۶. در پایان نامه مقطع کارشناسی ارشد با عنوان بررسی نقش فناوری‌های اطلاعاتی در مدیریت شهری بر تحقق توسعه پایدار اقتصادی شهرهای جدید، نمونه موردی (شهر جدید پردیس)، با توجه به سوالات تهیه شده و پرسشنامه صورت گرفته در شهر جدید پردیس، ابتدا به توصیف و تحلیل یافته‌های تحقیق پرداخته می‌شود و سوالات پرسشنامه به صورت تک به تک و به صورت تطبیقی و دو به دو با استفاده از نرم افزار spss و ابزار crosstab بررسی خواهد شد. فرضیات پژوهش با استفاده از آزمون‌های پارامتریک و ناپارامتریک همچون روش دلفی و روش همبستگی پیرسون مورد تجزیه و تحلیل قرار می‌گیرند. این پژوهش به بررسی نقش فناوری اطلاعات در مدیریت شهری و تحقق توسعه پایدار اقتصادی در شهر جدید پردیس می‌پردازد. اهداف اصلی شامل بررسی نقش فناوری اطلاعات، شناسایی نقاط ضعف و قوت شهرهای جدید و تقویت پارامترهای فناوری اطلاعات است. نتایج این تحقیق نشان می‌دهد که فناوری اطلاعات می‌تواند به بهبود مدیریت شهری و تحقق توسعه پایدار اقتصادی در شهرهای جدید کمک کند. (رادکانی، ۱۳۹۵)

۷. در پایان نامه مقطع کارشناسی ارشد با عنوان بررسی تأثیر فناوری اطلاعات و ارتباطات در توسعه‌ی اجتماعی مناطق روستایی (مطالعه موردی شهرستان رشت)، نشان می‌دهد که جوامع با سطح بالاتر توسعه اجتماعی، توانایی بیشتری در مواجهه با پیچیدگی‌های محیطی دارند. علی‌رغم فعالیت‌های چندین دهه‌ای در حوزه روستایی، توسعه اجتماعی در این مناطق محقق نشده و شهرها به تدریج روستاها را تحت تأثیر قرار داده‌اند. نتیجه‌گیری این تحقیق نشان می‌دهد که فناوری اطلاعات و ارتباطات می‌تواند به عنوان یک عامل کلیدی در بهبود وضعیت توسعه اجتماعی روستاهای شهرستان رشت عمل کند، اما نیاز به توجه و برنامه‌ریزی بیشتری دارد تا اثرات مثبتی بر زندگی روستاییان داشته باشد. این پژوهش از لحاظ هدف، توسعه‌ای و از لحاظ ماهیت پیمایشی است. ابزار جمع آوری اطلاعات پرسشنامه محقق ساخته است. جامعه‌ی آماری افراد گروه سنی ۶۵-۱۸ سال ساکن در روستاهای دارای دفاتر آی تی شهرستان رشت می‌باشد. روش نمونه‌گیری به صورت خوشه‌ای چند مرحله‌ای می‌باشد. حجم نمونه با توجه به فرمول کوکران می‌باشد. (آقاجانی، ۱۳۹۷)

۸. در پایان نامه مقطع کارشناسی ارشد با عنوان نقش فناوری اطلاعات و ارتباطات در توسعه روستایی (مطالعه موردی روستاهای بخش مرکزی شهرستان پاوه) که به بررسی نقش فناوری‌های اطلاعات و ارتباطات (ICT) در توسعه روستایی بخش مرکزی شهرستان پاوه می‌پردازد. با استفاده از پرسشنامه و تحلیل داده‌ها از ۳۰۵ نفر از اهالی روستاها، چهار فرضیه مرتبط با تأثیر ICT بر بخش‌های اقتصادی، فرهنگی-اجتماعی، عمرانی و خدماتی مورد آزمون قرار گرفت. نتایج نشان داد که توسعه ICT در این مناطق با توسعه سایر بخش‌ها رابطه معناداری دارد. بنابراین، فناوری اطلاعات و ارتباطات به عنوان عاملی کلیدی در بهبود وضعیت روستاها شناسایی شد. (محمودی، ۱۳۹۴)

۱-۲. مطالعات خارجی

۱. بررسی کلان شهر پترزبورگ و حاشیه صنعتی آن در بین سالهای ۱۸۷۰ الی ۱۹۲۰ میلادی اثرات صنعتی شدن در این شهر را مورد نقد و بررسی قرار می‌دهد بیانگر آن است که وجود صنایع بزرگ فولاد و صنایع سنگین موجب شده که اجتماعات بزرگ مسکونی به همراه صنایع کوچکتر وابسته، در اطراف این شهر بصورت بی رویه و بی برنامه رشد کنند. (مولر، ۲۰۰۱)

۲. در پژوهشی با محوریت بررسی اثرات کالبدی صنعت در فضای شهری، به تجزیه و تحلیل قیمت زمین با کاربری صنعتی و آثار آن بر توسعه شهر در استان جین‌یان در کشور چین پرداخته اند که سیاست‌های توسعه بر مبنای صنعت را در ارتباط با کاربری زمین مورد مطالعه قرار می‌دهد. در این تحقیق به این نتیجه دست می‌آیند که توسعه صنعت و تغییر در روند اقتصاد منطقه بر روی کاربری زمین (با توجه به نیازهای ایجاد شده) و قیمت آن و در نهایت رشد جمعیت در منطقه تاثیر بسیار زیادی دارد. (وو، ات‌ال، ۲۰۱۴)

۳. در مطالعه‌ای در حوزه بررسی ارتباط جمعیت، روند گسترش زمین و صنعتی شدن شهرها، در چین انجام شده است، نشان داده شده که توسعه‌ی صنعتی قدرت زیادی در جهت رشد جمعیت و توسعه‌ی پرسرعت شهرهای درگیر این موضوع می‌باشد. (دنگ، هوآنگ، روزل، ۲۰۰۸)

۴. در مقاله‌ای با عنوان چشم انداز جهانی نفت ایران: نقش نفت در شکل‌گیری خوزستان و تهران در مجله‌ی بررسی نظریه‌های معماری، با بررسی آثار ورود صنعت نفت در خوزستان و سپس در تهران در بین سالهای ۱۹۵۳ تا ۱۹۷۹، و تاثیرات شرکت‌های آمریکایی مشاور نفتی در این شهرها پرداخته اند. محققین به این نتیجه دست یافتند که ورود صنعت نفت به وسیله‌ی ساخت پالایشگاه‌ها توسط مشاوران آمریکایی، به مرور توانست ساخت اقتصادی و فرهنگی و در کل نظام شهری ساکنین استان خوزستان را دچار تحولی مثبت نماید و بعد از آن، با برنامه‌ریزی شرکت‌های مشاور آمریکایی جهت احداث و توسعه‌ی تاسیسات نفتی در تهران به عنوان پایتخت ایران در راستای رسیدن به اهداف تبلیغاتی شرکت‌های خود، زمینه‌ی تحولات بنیادینی را در ساخت شهری و نظام معماری و شهرسازی پایتخت ایران به وجود آوردند. (هین، صدیقی، ۲۰۱۷)

۵. در مقاله‌ای به نشر از دانشگاه فدرال پاراتا برزیل با عنوان صنعت و تولید فضای شهری در آراکاریا به بررسی اثرات صنعتی شدن در شهر آراکاریا و تغییرات در ساختار شهری در پی ایجاد صنعت گسترده از سال ۱۹۷۲ به بعد در این شهر پرداخته است. در این تحقیق با بررسی فضاهای سکونتی ایجاد شده در پیرامون و ارتباط آن با فضاهای موجود قبل از توسعه و ارتباط آن با مورفولوژی شهری در قالب تحقیق بر مبنای ارتباط صنعتی‌سازی-شهرنشینی به این نتیجه رسیده است که این دو محور جدایی ناپذیر بوده و بازتاب‌های توسعه‌یافته در این تحقیق، وجود تعاملات عمیق بین پدیده‌های صنعتی شدن و شهرنشینی را مشخص کرده است. (سیلوا، ۲۰۰۶)

۶. در مقاله‌ای با عنوان ساخت شهرهای ساحلی هوشمند بر اساس دولت دیجیتال که به بررسی فرآیند ساخت شهرهای هوشمند در شهر ساحلی X از استان فوجیان چین می‌پردازد و مشکلاتی مانند زیرساخت‌های اطلاعاتی ناکافی و محیط توسعه ناکامل را تحلیل می‌کند، با استفاده از بررسی ادبیات و تحلیل تجربی، نتایج نشان می‌دهند که شاخص‌های ارتباطات توسعه و دولت دیجیتال می‌تواند با طراحی سطح بالا و به اشتراک‌گذاری داده‌ها، پیشرفت شهرهای هوشمند ساحلی را ترویج کند. پیشنهاداتی شامل هدایت سرمایه‌گذاری، توسعه نوآورانه صنعت اینترنت و تلاش برای ایجاد ساحل هوشمند ارائه شده است. این مطالعه به عنوان مرجع مهمی برای برنامه‌ریزی و مدیریت شهرهای دیجیتال توسط دولت مطرح می‌شود. (تائو، لیو، وانگ، ۲۰۲۰)

۷. در مقاله‌ای با عنوان درک استراتژی شهر هوشمند در کشورهای در حال توسعه به تدوین یک استراتژی پیشنهادی برای پیاده‌سازی شهرهای هوشمند در کشورهای در حال توسعه می‌پردازد و از رویکرد هوش رقابتی استفاده می‌کند. این استراتژی بر اساس شش بعد شامل حکمرانی هوشمند، برندسازی هوشمند، اقتصاد هوشمند، زندگی هوشمند، جامعه هوشمند

و محیط هوشمند طراحی شده است که با ایجاد نقشه‌ای مبتنی بر ماموریت و اهداف رهبران شهر، هماهنگی استراتژیک شکل می‌گیرد. تحلیل SWOT برای شناسایی شکاف‌ها انجام شده و نتیجه‌گیری این است که پیاده‌سازی باید بر اساس شرایط و منابع موجود در هر شهر به طور منحصر به فرد و عملیاتی باشد تا تسهیل شود. (باتمتان، کاینده، ۲۰۲۲)

بررسی سابقه پژوهش‌های عنوان شده در مورد توسعه و ارتباطات مربوط به آن همگی بر این موضوع اشاره دارند که ایجاد قطب اقتصادی بزرگ مانند مجتمع‌های صنعتی چه بصورت صنایع استخراجی و چه بصورت ایجاد مجموعه‌های صنعتی و تولیدی، تاثیر مستقیمی بر ایجاد مشاغل جدید و توسعه‌ی بحث‌های درآمدی دارند و تا حدودی موجب ثبات جمعیت در شهرها و روستاهای اطراف و همچنین گسترش ارتباطات مردم با شهرهای بزرگ اطراف و نقش آفرینی اهالی برای مدیریت بهتر شهر از طریق مشارکت و مبنای هوشمند سازی می‌شود، اما به دلیل نبود برنامه‌های منسجم یا اجرا نکردن دستورالعمل‌های طرح‌های توسعه‌ای این قبیل سکونتگاه‌ها توسط مدیران شهرها و مجتمع‌های صنعتی، این توسعه و ارتقا شرایط که عموماً بصورت توسعه‌ی پایدار هستند، یکپارچه نبوده و در ابعاد فرهنگی و اجتماعی دچار مسائل و مشکلات شده‌اند. این مشکلات قاعدتاً بر روابط مردم و مسئولین شهری تاثیر گذاشته و بستر نایمن توسعه‌ی ارتباطات و مشارکت، روند توسعه‌ی شهر در همه‌ی ابعاد را درگیر خواهد کرد.

روش شناسی پژوهش

مسلماً هر تحقیق علمی نیازمند یک روش قطعی برای پژوهش می‌باشد. در این پژوهش با بهره‌گیری از رویکرد کمی و کیفی، و استفاده از روش توصیفی-تحلیلی، اقدام به شناسایی شاخص‌های اقتصادی، زیست‌محیطی، کالبدی و اجتماعی-فرهنگی در شهر عسلویه شده است. در این پژوهش به جهت اثبات فرضیه‌ها از روش‌های توصیفی بر اساس داده‌های اسنادی و داده‌های به دست آمده از پرسشنامه (اسنادی و پیمایشی) استفاده شده است.

پژوهش حاضر از نوع کاربردی بوده و هدف آن بررسی جایگاه ارتباطات توسعه در توسعه‌ی شهر عسلویه می‌باشد. در این تحقیق، به جهت یافتن نقطه‌ی پیوند ارتباطات توسعه با توسعه‌ی شهری، به بررسی سیر تحول و توسعه شهر از سال‌های شکل‌گیری سکونت در شاخص‌های اصلی پژوهش با بهره‌گیری از مطالعات پیشین و استفاده از عکس‌های ماهواره‌ای، نقشه، مطالعه‌ی اسناد فرادست و آمارهای رسمی مرکز آمار ایران پرداخته شده است. در راستای تایید و نظرسنجی نتایج به دست آمده و مشاهدات، پرسشنامه‌هایی در قالب وضعیت موجود شهر برای دو گروه از مردم شامل شهروندان، و متخصصین و کارشناسان شهری براساس طیف لیکرت تهیه شده است. در واقع برای جمع‌آوری داده‌ها به سه حوزه مرجع داده از جمله: اسناد فرادست شهر عسلویه، بررسی میدانی (مشاهده) و پرسشنامه رجوع شده است.

جامعه‌ی آماری و جامعه‌ی نمونه در این تحقیق شامل ۲ گروه؛ متخصصین (اساتید دانشگاهی، متخصصان شهری، مدیران، کارشناسان امور شهری) و ساکنان و اهالی شهر شامل همه‌ی ساکنان گروه سنی ۱۸ سال به بالا شهر عسلویه و فزایک مجتمع پارس جنوبی (طبق آمار سال ۹۵ جز جمعیت شهر عسلویه محسوب می‌شوند) می‌باشد. پیش‌بینی تعداد افراد جامعه‌ی نمونه به وسیله فرمول کوکران صورت پذیرفته و با توجه به جمعیت ۱۳۵۵۸ نفری شهر عسلویه در سال ۱۳۹۵ تعداد ۳۷۳ پرسشنامه تهیه شده است. از این تعداد ۳۰ پرسشنامه در گروه متخصصین و همچنین مشاوران تهیه طرح‌های مربوط به شهر عسلویه توزیع شده است و باقی ۳۴۳ پرسشنامه در بین شهروندان به طور تصادفی توزیع و پر شده است. شیوه‌ی اشتراک‌گذاری و اطلاع‌رسانی پرسشنامه‌ها به صورت فیزیکی و ارسال بصورت لینک پرسشنامه در محیط‌های مجازی صورت پذیرفته است.

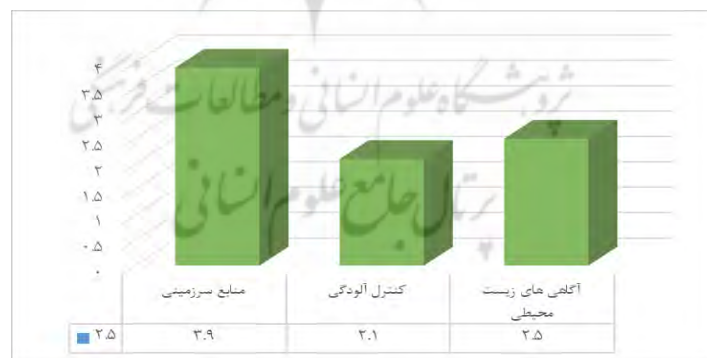
لازم به ذکر است که پرسشنامه‌های مربوط به گروه متخصصین بر اساس محورهای جدول سوات طراحی شده است که در قالب چهار شاخص کلی زیست‌محیطی، اقتصادی، اجتماعی-فرهنگی و کالبدی بر اساس طیف لیکرت می‌باشد. همچنین پرسشنامه

مربوط به شهروندان در همین چهار شاخص مطروحه به صورت جملات تاکیدی و خبری بر اساس طیف لیکرت طراحی گشته است. با توجه به روند معرفی شده برای جمع آوری و شیوهی آنالیز داده‌ها، برای تحلیل داده‌ها از نرم افزار Excel استفاده شده است.

یافته‌های پژوهش

بررسی توسعه‌ی شهری در قالب هر یک از ابعاد محیطی، اجتماعی، اقتصادی و کالبدی از طریق تعریف نماگرهای موجود در پرسشنامه انجام پذیرفته است. مهمترین عامل اثرگذار در توسعه شهر عسلویه، منطقه ویژه اقتصادی پارس بوده که اثرات آن در ابعاد مختلف مورد ارزیابی قرار گرفته است. عاملی که پیدایش آن تحول عظیمی در توسعه‌ی فیزیکی و غیرفیزیکی شهر عسلویه و پیرامون آن داشته و بالطبع در مدل و میزان ارتباطات اهالی و مشارکت آن‌ها موثر بوده است. توسعه‌ای که به دلیل عدم رعایت ارکان توسعه شهری، آسیب‌های فراوانی بر پیکره فضایی، جمعیتی، محیطی و حتی اقتصادی شهر برجای گذاشته است. همچنین لازم به ذکر است که جمع‌آوری و دستیابی به این اطلاعات و پرکردن پرسشنامه خود نوعی از ارتباطات شکل گرفته توسط تکنولوژی و پیشرفت رسانه و جایگاه محیط‌های جمعی و مجازی را در بر داشته است.

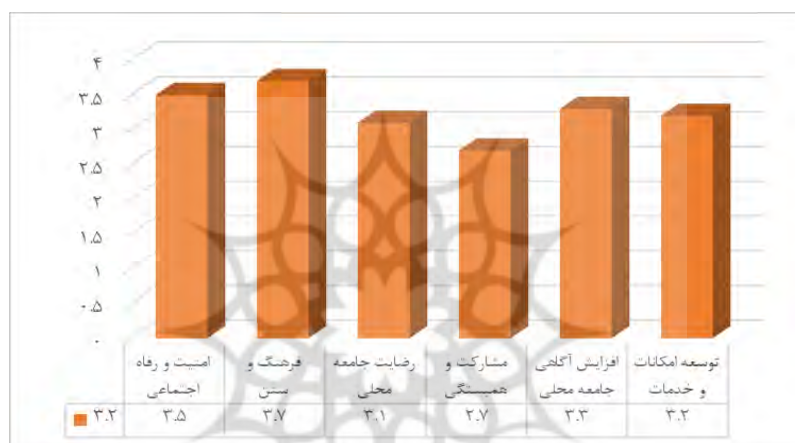
۱. اثرات زیست‌محیطی: در مورد آثار زیست‌محیطی دخیل در توسعه‌ی شهر عسلویه باید چنین بیان داشت که این مولفه در سه معیار: منابع سرزمینی، کنترل آلودگی و آگاهی‌های زیست‌محیطی مورد سنجش قرار گرفته است. در هریک از زیرشاخه‌ها، توان‌ها و محدودیت‌های آن به تناسب وضع موجود و تحلیل پاسخ‌های به دست آمده صورت گرفته و با مدنظر قرار دادن واضحات قابل رویت در شرایط فعلی شهر، آلودگی زیست‌محیطی از نمایان‌ترین مشکلات موجود در این حوزه مطالعاتی می‌باشد. لذا امتیاز کنترل آلودگی (میانگین امتیاز ۲/۱ درصد) و آگاهی‌های زیست‌محیطی در راستای توسعه پایدار فعالیت‌های منطقه (میانگین امتیاز ۲/۵ درصد)، کمتر از میانگین کل و گویای شرایط نامناسب زیست‌محیطی در منطقه است.



شکل ۲. نمودار مقایسه میزان تاثیر منطقه پارس جنوبی در توسعه شهر - بعد زیست‌محیطی (منبع: یافته‌های تحقیق)

با توجه به ماهیت فعالیت‌های شهر عسلویه، توجه به مسئله‌ی آلودگی ناشی از فعالیت تاسیسات گازی از جمله موارد قابل تامل در منطقه است که نتایج این آلودگی‌ها بصورت بیماری‌های تنفسی، پوستی، خونی و بعضاً روحی در اهالی و ساکنین بروز یافته است. در واقع وجود آلودگی‌های خاص که نتیجه‌ی سوزاندن گازهای صنعتی است، فقط در این منطقه قابل رویت است و همین مسئله موجبات توجه خاص برای کنترل آلودگی‌های محیطی و زیستی منطقه را زیر سوال برده است.

۲. اثرات اجتماعی: بررسی‌های جمعیتی در آمارهای موجود از سمت مرکز آمار ایران نشان می‌دهد که در بازه‌ی سالهای ۱۳۴۵ تا ۱۳۹۵ جمعیت شهر عسلویه روندی صعودی داشته و مسلماً علت افزایش جمعیت آن از سال ۱۳۷۵ به بعد برگرفته از تاسیس و احداث مجتمع پارس جنوبی بوده است. این افزایش جمعیت به دلیل تامین نیروی کار برای تاسیسات گازی بوده؛ به همین دلیل بیشترین تعداد جنسیت در گروه‌های مهاجر ورودی، مردان در بازه‌ی سنی ۲۰ سال به بالا بوده اند که این مهاجرپذیری خود نوعی عدم تناسب در ترکیب و نظام جمعیتی و فرهنگی را به وجود آورده است. بررسی شاخص اجتماعی و فرهنگی در این پژوهش با اثرگذاری معیارهایی از جمله: امنیت و رفاه اجتماعی، فرهنگ و سن، رضایت جامعه محلی، مشارکت و همبستگی، افزایش آگاهی جامعه محلی، توسعه امکانات و خدمات مورد سنجش قرار گرفته است. با در نظر گرفتن توان‌ها و محدودیت‌های موجود در معیارهای شاخص مورد بررسی یعنی اثرات اجتماعی و فرهنگی بر روند توسعه شهر عسلویه می‌توان امتیاز دهی این معیارها را به شرح زیر عنوان کرد.



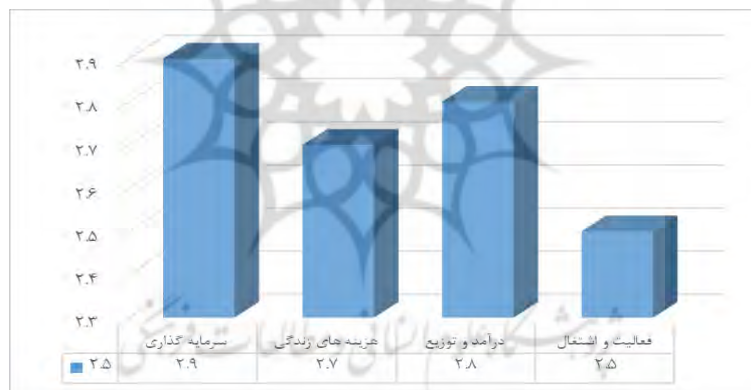
شکل ۳. نمودار مقایسه میزان تاثیر منطقه پارس جنوبی در توسعه شهر - بعد اجتماعی جمعیتی (منبع: یافته‌های تحقیق)

تحلیل این معیارها نشان می‌دهد، از میان مولفه‌های موجود، میانگین امتیاز مشارکت و همبستگی پایین‌تر از متوسط، و میانگین سایر مولفه‌ها بیش از متوسط است. نتایج به دست آمده از پرسشنامه‌های تکمیل شده توسط اهالی در بعد اجتماعی فرهنگی بیانگر این است که مولفه‌ی همبستگی و مشارکت در جامعه محلی دارای کمترین امتیاز (۲/۷ درصد) در بین مولفه‌های این بعد است. این نتیجه نشان دهنده‌ی برهم خوردن نظام سنتی رواج یافته در جامعه محلی است که متأثر از ورود صنعتی بزرگ و تبعات آن شده و ناخواسته موجبات گسترش مبنای ساختار جوامع صنعتی را به منطقه القا کرده است. وجود صنعتی برگرفته از معادن و ذخایر عمده‌ی موجود در این منطقه باعث یک تغییر دوگانه در ساختار بعد اجتماعی شهر شده است بدین صورت که در عین کم‌رنگ کردن مشارکت و همبستگی محلی در بین جامعه‌ی سنتی، نتوانسته است شاخص افزایش آگاهی‌های بومیان را بالا ببرد و این خود اختلاط و تناقضی در بین اهالی بومی و مهاجران ایجاد کرده است.

۳. اثرات اقتصادی: وجود گستره وسیعی از صنعت پر درآمدی چون تاسیسات گازی در شهری مانند عسلویه که از ابتدا روستا بوده موجب گشته تا فعالیت‌های صنعتی بدوی در این شهر شامل: کشاورزی، صیادی و تجارت سنتی دچار اختلال گردد. تصویری که در مورد توسعه اقتصادی در چنین شهرهایی که در مجاورت منابع صنعتی زیرزمینی قرار دارند می‌شود این است که با ورود چنین صنعت پردرآمدی قاعدتاً وضعیت اقتصادی اهالی دچار تحول عظیمی خواهد شد اما طبق مطالعات و نتایج به دست آمده از

نظرسنجی‌ها این چنین برآمده است که وجود صنعت تاسیسات گازی و پالایشگاه علاوه بر اینکه از نیروی متخصص بومی استفاده نمی‌کند بلکه ساختارهای درآمدزایی سنتی اهالی بومی را دچار اختلال کرده و عدم به کارگیری اهالی بومی در تاسیسات مجتمع پارس جنوبی موجب افزایش سطح بیکاری در شهر عسلویه گشته است. این مهم با تملک اراضی کشاورزی توسط مجتمع پارس و جلوگیری از صیادی سنتی به وسیله استفاده از تورها و قایق‌های بزرگ صیادی و همچنین تاسیسات استخراجی مجتمع پارس ایجاد شده است. قابل ذکر است که وجود چنین صنعت گسترده‌ای در این مقیاس شهری علاوه بر وجود معضلات و مشکلات، مزایایی برای اهالی داشته از جمله ورود مهاجرین به شهر که دارای فرهنگ و نیازهای جدید و متناسب با سطوح فرهنگی و تحصیلاتی آن‌ها می‌باشد، بدین صورت موجب گشته تا مشاغلی مانند ساندویچ فروشی، فست فودها، روزنامه‌فروشی، حمل‌ونقل با موتورسیکلت، خشکشویی و... در شهر به وجود بیاید که خود آغازگر سبک جدیدی از مشاغل در این شهر محسوب می‌گردد.

این شاخص در معیارهایی از جمله فعالیت و اشتغال، درآمد و توزیع، هزینه‌های زندگی و سرمایه‌گذاری مورد ارزیابی و پرسش قرار گرفته که در هر بخش با مدنظر قراردادن توان‌ها و محدودیت‌های موجود و نتایج حاصل از پرسشنامه‌ها، سرمایه‌گذاری بیشترین امتیاز را در بین زیرشاخص‌ها داشته است. در واقع می‌توان نقاط مثبت این معیار را در مسیر توسعه شهر عسلویه این چنین بیان کرد: افزایش تعداد سرمایه‌گذاران برای تامین مسکن و خدمات رفاهی و تجاری مورد تقاضای مهاجرین ورودی در پی مهاجرت روزافزون کارکنان پارس و همچنین وجود سرمایه‌گذاران در بخش خصوصی برای تامین خدمات زیربنایی و روبنایی به همراه بوده است.



شکل ۴. نمودار مقایسه میزان تاثیر منطقه پارس جنوبی در توسعه شهر - بعد اقتصادی (منبع: یافته‌های تحقیق)

شاخص‌های بعد اقتصادی به دست آمده که توسط اهالی شهر پر شده است (نمودار بالا) و همچنین بررسی‌های صورت گرفته و نتایج به دست آمده از مشاهده‌ی پژوهشگر این مهم را دست می‌دهد که شاخص فعالیت و اشتغال کمترین امتیاز را کسب کرده و این بیانگر این است که هرچند طراحی و اجرای تاسیسات گازی در این منطقه توانسته است نقش مهمی در اقتصاد منطقه و کشور ایجاد کند و موقعیت استراتژیکی برای کشور در منطقه و دنیا باشد، اما به دلیل بی‌توجهی به مشاغل سنتی موجود در منطقه (کشاورزی، صیادی و تجارت آبی) موجب گردیده است که بسیاری از مشاغل سنتی موجود از بین برود و شاغلان در این بخش‌ها به افراد بیکاری بدل شوند که برای امرار معاش زندگی مجبور به انجام مشاغل کاذب چون دلالی شوند و بخش زیادی از بومیان به دلیل نداشتن تخصص در صنعت گاز و انرژی، نتوانسته‌اند از فرصت اقتصادی ایجاد شده در منطقه‌ی خود بهره‌مند شوند. لذا این

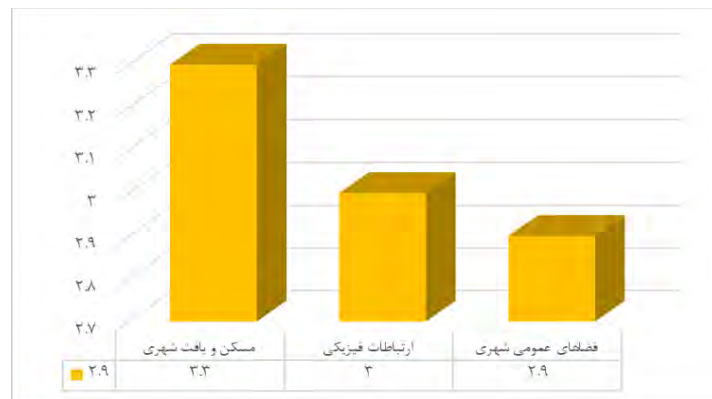
بیان چنین نتیجه می‌دهد که وجود تحول اقتصادی عظیم در منطقه کمکی به وضع اقتصادی و درآمدی اهالی و ساکنین شهر عسلویه نکرده است.

با توجه به نتیجه بیان شده در نمودار بالا در مورد شاخص دیگری از بعد اقتصادی، درآمد و توزیع می‌توان در دو بعد تجزیه و تحلیل کرد. در اولین بعد باید شکاف درآمدی بین شاغلان بومی که عمدتاً به دلیل نداشتن تخصص کافی در حوزه گاز و انرژی، در مشاغل پایین دست و خدماتی در پارس جنوبی کار می‌کنند و گروه متخصص که عمدتاً از شهرهای بزرگ می‌آیند و درآمد قابل ملاحظه‌ای دارند، اشاره کرد. این اختلاف درآمدی که بر اساس گفتگو با اهالی بسیار مورد تاکید آن‌ها بود، از جمله مواردی است که نظام درآمد و توزیع پول را برای اهالی نایمن کرده است. نکته دیگری در باب این شاخص بحث نداشتن سرمایه اولیه بومیان برای ایجاد و نگهداری مراکز تجاری مورد نیاز مهاجرین می‌باشد. مسلماً مهاجرین وارد شده با نوع نیازمندی و سلیقه‌هایی جدید نیازمند مشاغل مرتبط با سلیقه‌ی خود هستند که تامین این مدل از مشاغل نیازمند سرمایه‌ای زیاد است که عموماً چون اهالی و بومیان از توان اقتصادی پایینی برخوردار هستند، نمی‌توانند صاحبان این مشاغل باشند، لذا سرمایه‌گذارانی از شهرها و استان‌های بزرگ همچوار مانند فارس و اصفهان در مراکز تجاری سرمایه‌گذاری کرده و باز هم اهالی از سود غیرمستقیم تاسیسات نیازهای مهاجرین بی‌بهره و کم‌بهره می‌مانند.

از دیگر نکات مهم تجزیه تحلیل به دست آمده در بعد اقتصادی، توجه به مولفه‌ی سرمایه‌گذاری می‌باشد. پایه و اساس صنعت گاز و انرژی، معادن و ذخایر طبیعی منطقه است که هر روز رو به اتمام بوده و بالاخره یک روزی تمام می‌شود. اما آنچه که مهم است، باید راهی برای ادامه‌ی درآمدی برای اهالی ساکن در نسل‌های آینده وجود داشته باشد. همانطور که در بخش زیست‌محیطی به آن اشاره شد، به موجب ایجاد تاسیسات گاز و انرژی بسیاری از زمین‌های کشاورزی از بین رفته و همینطور تجارت دریایی به صورت صیادی هم دچار اختلال اساسی شده است. لذا توجه به این نکته ضروری است که به‌وجود آمدن و تاسیس این صنعت در منطقه هرچند مزایایی در بعد منطقه و فرامنطقه و ملی داشته است ولی زیرساخت‌های مشاغل سنتی را از بین برده و راهکاری برای نسل‌های آینده و اتمام منابع، برای بومیان ندارد.

۴. اثرات کالبدی و فضایی: با روی کار آمدن و گسترش صنعت گاز و انرژی در منطقه، فیزیک و کالبد شهر هم متأثر شده و در جهت گسترش و بهبود وضعیت فعلی خود برآمده است. این گسترش در قالب ساخت و سازهای جدید، توسعه‌ی ارتفاعی و حتی گسترش مرزهای شهرها پیش رفته است. مسلماً امروزه با پیشرفت و تکنولوژی بخصوص تکنولوژی‌های نوین در ساخت و ساز، همه‌ی مناطق شهری با روند گسترش و تحول روبه‌رو هستند ولی شهر عسلویه در عین کوچک مقیاس بودن در گذشته، با سرعت زیادی دچار تغییر و تحول شده است که این مسئله آثار سو و توری را در بعد فضایی و کالبد شهر به همراه داشته است.

در تبیین شاخص کالبد در مسیر روند توسعه‌ی شهر عسلویه، سه معیار برای این شاخص تعریف شده شامل: فضاهای عمومی شهری، ارتباطات فیزیکی، و مسکن و بافت شهری می‌باشد. در بین مولفه‌های مورد تحلیل در بعد کالبدی و فضایی، مولفه‌ی فضاهای عمومی شهر دارای کمترین امتیاز بوده است. همانطور که نتایج به دست آمده از پرسشنامه‌ها و گفتگوها با اهالی نشان می‌دهد، در شهر عسلویه بعد از تاسیس این صنایع عظیم در باب فضاهای عمومی که شامل کیفیت نورپردازی در محیط‌های عمومی شهر، افزایش مبلمان شهری و هنرهای دیواری، تغییر در سبک نماهای ساختمانی می‌باشد، هیچ تغییری ایجاد نشده است.



شکل ۵. نمودار مقایسه میزان تاثیر منطقه پارس جنوبی در توسعه شهر- بعد کالبدی- فضایی (منبع: یافته‌های تحقیق)

یکی از مهمترین مسائل قابل توجه و مشهود در شهر عسلویه تفاوت‌های عمده در ساختار، امکانات و نظم فضایی سکونتگاه‌های کارکنان شرکت نفت با چپینشی مدرن و طراحی شده و اهالی بومی در شهر می‌باشد که محدودی سکونتگاهی کارکنان به وسیله‌ی حصارهای فلزی از شهر و حد مرزی زمین‌های اهالی جدا شده است. این دوگانگی ایجاد شده به واسطه‌ی والیان شهر و منطقه اقتصادی (شهرداری عسلویه و سازمان منطقه ویژه اقتصادی پارس) موجب شده که تفاوت فاحشی بین شرایط و امکانات و تجهیزات سکونت برای اهالی ساکن در شهر و کارکنان شرکت نفت در منطقه به وجود بیاید که این خود به تنهایی از بزرگترین معضلات بعد کالبدی و فضایی موجود در روند توسعه شهر عسلویه است.

ساختار شهر به تبع نیازهای جدید سکونتی، رفته رفته به گسترش بلند مرتبه سازی و حتی جابجایی مزرهای محدودی شهر به وسیله‌ی استحصال زمین از دریا روی آورده است. پیشرفت همزمان بعد کالبدی شهر عسلویه در کنار وسعت بخشی به محدوده سکونتی منطقه ویژه پارس، از توقعات ابتدایی مردمی است که تمامی تبعات منفی وجود چنین صنعتی را به دوش می‌کشند و صدایشان به هیچ ارگان پاسخگویی نمی‌رسد. و این خود به تنهایی توانسته و در آینده می‌تواند به شکاف عمیق تری از لحاظ اجتماعی و فرهنگی بین اهالی بومی و کارکنان و ساکنان منطقه پارس بیانجامد که قطعاً در روند توسعه‌ی اجتماعی هم در جهت منفی موثر خواهد بود.

بحث

با توجه به مطالب مطرح شده در پیشینه نظری و تجربی، و بررسی تجارب صورت گرفته در داخل و خارج از کشور، ابتدا باید این نکته را مد نظر داشت که هیچ کدام از تجارب مطرح شده و مورد مطالعه محقق، مشابه موضوع تحقیق حاضر نبوده است و پژوهشی که صرفاً جایگاه ارتباطات توسعه را در مبانی توسعه شهری بررسی نماید در منابع فارسی و انگلیسی دیده نشد. اما آنچه از مقایسه‌ی یافته‌های پژوهش حاضر با تجارب مطرح شده دست می‌دهد این است که در تمامی گستره‌های سکونتی و زیستی که سرمنشا صنعتی عظیم و یا نفت و پتروشیمی داشته اند، تحولات چشمگیری در همه‌ی ابعاد توسعه‌ی دیده می‌شود. این تحولات بسته به میزان ساختاریافتگی و انسجام برنامه‌ریزی‌های انجام شده توسط دولت‌ها یا مدیران صنعت، و همچنین میزان تحقق‌یافتگی این برنامه‌ها، توانسته است اثرات مثبت یا منفی بر آن نقطه سکونتی داشته باشد.

آنچه از یافته‌های این پژوهش در ۴ محور اصلی توسعه شهر عسلویه و تجارب داخلی به نظر می‌رسد این است که کلیه‌ی شهرها و نقاط سکونتی که درگیر صنایع بزرگی چون نفت، پتروشیمی و فولاد شده اند، کماکان آثار منفی در آن‌ها بیشتر دیده شده و نابسامانی در توزیع جمعیت و امکانات مورد نیاز اهالی بومی و مهاجرین، اثرات سوئی همچون برهم خوردن نسبت جنسی، اختلاط در فرهنگ‌ها، کمبود زمین برای ساخت‌وساز، اختلاف طبقاتی در بعد اقتصادی، ایجاد بیماری‌های ناشی از آلودگی‌های صنایع، برهم

خوردن نظام کاربری زمین و... ایجاد کرده است و آثار مثبتی هم در کنار این موارد از جمله تبدیل نقطه سکونتی روستایی به شهر، افزایش سطح امکانات عمومی، در جریان قرار گرفتن نیروی کار بومی در این صنایع، ایجاد مشاغل جدید متناسب با نیازهای مهاجرین ورودی و... داشته است.

در باب جستجوی پیوند توسعه شهری با مبانی ارتباطات توسعه، از یافته‌های پژوهش و تجارب بیان شده این چنین به دست می‌آید که با شکل‌گیری توسعه در نقطه سکونتی توسط یک صنعت بزرگ یا یک جاذبه توریستی، ناخودآگاه نیاز ساکنین بومی و غیر بومی به ایجاد ارتباط با محیط‌های پیرامونی و شهر مقصد مهاجران جز نیازهای اولیه قرار می‌گیرد. همچنین در شهرها و سکونت‌گاه‌هایی که وجود یک نقطه‌ی پررنگ اقتصادی و در پی آن ورود مهاجرین به آن نقطه را به دنبال داشته است، نیاز ارتباط اهالی بومی با یکدیگر را در راستای مقابله و هم‌پیوندی با فرهنگ جدید رسوخ یافته بیشتر می‌کند. همین امر نیاز به مشارکت و تعاملات مردمی در آن شهر را افزایش می‌دهد. نقطه‌ی هم‌پیوندی دیگر ارتباطات توسعه با علم توسعه در شهرها این مورد برداشت می‌شود که با افزایش سطح اقتصادی یک شهر، توان مالی مدیران شهری برای ارتقا زیرساخت‌های ارتباطی و رفاهی اهالی و شهر بیشتر شده و این امر موجب بهبود شرایط زیستی در شهر مورد نظر و البته افزایش سطح رضایت‌مندی شهروندان می‌گردد.

نتیجه‌گیری

با توجه به بررسی یافته‌های پژوهش و تجزیه و تحلیل و بحث انجام شده این چنین به نظر می‌رسد که توسعه یک شهر که بر مبنای منابع زیرزمینی پردرآمدی همچون نفت، گاز و صنایع استخراجی مربوط به آن شکل می‌گیرد، ناخودآگاه بر اساس ساختارهای اجتماعی و اقتصادی ایجاد شده در آن شهر، درگیر تحولاتی در راستای تحقق وضعیت اقتصادی در ابعاد فرا ملی می‌شود. اما آنچه که قابل توجه است این است که آثار این تحقق هدف فراملی بر شهر مورد نظر و شهروندان آن و روند توسعه آن چگونه باید باشد؟! پژوهش حاضر نشان می‌دهد که صرفه ناشی از مقیاس برای شهر عسلویه در وضعیت مطلوبی قرار ندارد و به دلایلی از جمله نبود برنامه‌ریزی منسجم و تحقق یافته‌ای از سمت مدیران و مسئولین شهری و کشوری، آثار منفی این نقطه‌ی پیشرفت برای اهالی بیشتر می‌شود. اما آنچه که شاید می‌تواند مرهمی بر این زخم باشد، وجود ریشه‌های مبانی ارتباطات توسعه در این شهر به واسطه‌ی افزایش سطح امکانات و ارتباطات است.

به واسطه‌ی ورود مهاجرین و به تبع ارتقا شرایط زیستی و امکانات زندگی، نیاز به ارتباطات و فناوری اطلاعات بیشتر شده و روند رو به پیشرفت تکنولوژی در زمینه‌ی رسانه و اینترنت ایجاد می‌نماید که مشارکت شهروندان بومی در راستای همبستگی بیشتر و مطالبه‌گری درباره‌ی کمبودهای زیستی و آلودگی‌های موجود افزایش یابد. همچنین با توجه به پیشرفت روزافزون این صنعت در منطقه مورد مطالعه، و بسترهای ارتباطی موجود مانند رسانه و اینترنت، می‌توان با برنامه‌ریزی مناسب، شرایط تحقق شهر هوشمند را برای شهر عسلویه در نظر داشت. هر چند این تحول در منطقه روند سکونتی اهالی بومی را تحت تاثیر قرار داده است اما حضور تنوع فرهنگی و مقیاس بزرگ ارتباطات در منطقه توانسته بستر فعال و رو به پیشرفتی را در حوزه‌ی شرایط اجتماعی و فرهنگی مهاجرین و بومیان به وجود آورد. لذا با توجه به مطالب مطرح شده می‌توان گفت که جایگاه ارتباطات توسعه در روند توسعه‌ی شهری شهر عسلویه بسیار پررنگ و قابل توجه است.

با در نظر داشتن مباحث مطرح شده و نتیجه‌گیری به دست آمده می‌توان در راستای بررسی فرضیات پژوهش این چنین بیان کرد که فرض اول اثبات می‌شود چرا که روند انجام پژوهش و جمع‌آوری اطلاعات از طریق پرسشنامه‌ها خود از طریق رسانه و اینترنت و در واقع شاخص‌های ارتباطات توسعه صورت گرفته و همچنین ارتقا و نگاه‌داشت زیرساخت‌های صنعت و مدیریت شهر و آلودگی‌ها نیازمند ارتباطات و فناوری اطلاعات می‌باشد.

در مورد فرضیه دوم مطرح شده در این پژوهش می‌توان اینگونه تایید کرد که هرچند این شهر به واسطه‌ی منابع خدادادی در حال توسعه و پیشرفت در زمینه‌ی صنعت نفت و گاز است اما به دلیل بی‌توجهی مسئولین و برنامه‌ریزان کلان در این شهر، بعضی از شاخص‌های ارتباطات توسعه کمرنگ و یا موجود نیستند. مانند عدم وجود شبکه‌ی فعال ارتباطی بین مسئولین و بومیان، نبود

نقاط و گره‌های ارتباطی در فضاهای شهری جهت تعامل مهاجرین و بومیان، پایین بودن روابط اجتماعی و فرهنگی اهالی و جداسازی مدنی و کالبدی کارکنان مجتمع پارس از اهالی بومی و در پی آن ایجاد خصومت و بزهکاری و... بنابراین با افزایش ارتباطات مردم با مسولین به وسیله رفع مشکلات موجود، می‌توان از توسعه آشنفتگی‌های موجود در ۴ محور تحقیق جلوگیری کرد و روند ثبات جمعیت بومی را شاهد بود.

کلام آخر اینکه به سبب جداسازی فرهنگی، اجتماعی، اقتصادی و کالبدی به وجود آمده بین اهالی بومی و مهاجرین ورودی، مشارکت و همبستگی اجتماعی بین ساکنین به شدت کاهش یافته و در واقع مبانی ارتباطات توسعه با شاخص‌های توسعه شهری همگام پیش نرفته است. اما وجود نقاط ارتباطی در بین ساکنین این شهر و بسترهای موجود این امید را نوید می‌دهد که پایه‌های ارتباطات توسعه در این شهر موجود است و با برنامه ریزی و مدیریت صحیح شهری در همه ابعاد فرهنگی و اجتماعی، اقتصادی، کالبدی، زیست‌محیطی و بسترهای ارتباطات و فناوری اطلاعات می‌توان جایگاه ارتباطات توسعه و توسعه شهری را در این شهر بهبود و ارتقا داد.

تعارض منافع

بنا بر اظهار نویسندگان این مقاله تعارض منافع ندارد.



منابع

- آقاجانی، محدثه. (۱۳۹۷). بررسی تأثیر فناوری اطلاعات و ارتباطات در توسعه‌ی اجتماعی مناطق روستایی (مطالعه موردی شهرستان رشت) (پایان‌نامه کارشناسی ارشد). دانشگاه مازندران، دانشکده علوم انسانی.
- پروانه، مرتضی. (۱۳۹۴). بررسی اثرات منطقه ویژه اقتصادی انرژی پارس جنوبی بر گسترش فیزیکی - کالبدی شهر عسلویه، (پایان‌نامه کارشناسی ارشد)، دانشگاه شیراز، گروه معماری و شهرسازی.
- توکل، محمد؛ نوذری، حمزه. (۱۳۹۱). تحلیل اثرات اقتصادی، اجتماعی و زیست‌محیطی صنعت پالایشگاه گاز پارسین بر نواحی روستایی (مورد مطالعه: نواحی روستایی شهرستان مهردر استان فارس). *مطالعات و تحقیقات اجتماعی در ایران*. ۱ (۴)، ۲۹-۴۸.
- رادکانی، سجاد. (۱۳۹۵). بررسی نقش فناوری‌های اطلاعاتی در مدیریت شهری بر تحقق توسعه پایدار اقتصادی شهرهای جدید، نمونه موردی (شهر جدید پردیس) (پایان‌نامه کارشناسی ارشد). دانشگاه آزاد اسلامی واحد شهر قدس، دانشکده معماری و شهرسازی.
- ربانی، رسول؛ وحید، فریدون. (۱۳۸۱)، *جامعه‌شناسی شهری*. اصفهان، انتشارات دانشگاه اصفهان. چاپ اول.
- رهابی، امید؛ قائم مقامی، پروین. (۱۳۹۰). اثرات کالبدی ساختمان‌های صنعتی بر گسترش شهری در ایران (نمونه موردی: پالایشگاه تهران و منطقه مسکونی باقرشهر). *باغ نظر*، ۸ (۱۶)، ۴۳-۵۴.
- سیف‌الدینی، فرانک؛ زیاری، کرامت...؛ پوراحمد، احمد؛ نیک پور، عامر (۱۳۹۱). تبیین پراکنش و فشردگی فرم شهری در آمل با رویکرد فرم شهری پایدار، *پژوهش‌های جغرافیایی انسانی*، شماره ۸۰، ۱۷۶-۱۵۵.
- عزیزپور، فرهاد؛ قاسمی، سیده عاطفه. (۱۳۸۹). نقش منطقه‌ی ویژه‌ی اقتصادی پارس جنوبی (عسلویه) در تحول مکانی - فضایی سکونتگاه‌های روستایی - مطالعه موردی: روستای اخند (ناحیه کنگان). *نشریه تحقیقات کاربردی علوم جغرافیایی*. ۱۰ (۱۳) ۹۷-۱۱۰.
- کلانتری، خلیل؛ حقیقی، سرفراز. (۱۳۸۲). مطالعه اثرات قطب صنعتی مبارکه اصفهان بر توسعه کشاورزی منطقه. *علوم کشاورزی ایران*، ۳۴ (۳)، ۶۹۳-۷۰۰.
- لطیفی، غلامرضا (۱۳۸۸). دیدگاه‌هایی از توسعه، کتاب *ماه علوم اجتماعی*، دوره جدید (۲۰)، ۷۴ - ۸۵.
- محمودی، سید منصور. (۱۳۹۴). نقش فن‌آوری اطلاعات و ارتباطات در توسعه جامعه روستایی (مطالعه موردی: روستاهای بخش مرکزی شهرستان پاوه) (پایان‌نامه کارشناسی ارشد). دانشگاه آزاد اسلامی واحد پاوه، دانشکده مدیریت.
- مختاری ملک‌آبادی، رضا؛ مرصوصی، نفیسه؛ حسینی، سیدعلی؛ غلامی، محمد. (۱۳۹۴). تعیین راهبردهای توسعه شهری پایدار در شهرهای استخراجی مطالعه موردی: شهر استخراجی عسلویه. *آمایش جغرافیایی فضا*، ۶ (۱۵)، ۶۱-۷۹.

References

- Aghajani, Mohadeseh. (2018). Investigating the Impact of Information and Communication Technologies on Social Development in Rural Areas: A Case Study of Rasht County. (*Master's thesis*), Mazandaran University, Faculty of Humanities. (in Persian) <https://ganj.irandoc.ac.ir/#/articles/57ddd4f13a3da3c8ac511b5bff83d8d7>
- Azizpour, Farhad; Ghasemi, Sayedeh Atafteh. (2010). The Role of Pars South Special Economic Zone (Asaluyeh) in the Spatial Transformation of Rural Settlements: A Case Study of Akhand Village (Kangan District). *Applied Geographical Sciences Research Journal*, 10(13), 97-110. (in Persian) <https://ensani.ir/fa/article/303860>
- Batmetan, J. R., & Kainde, Q. C. (2022). Understanding Smart City Strategy in Developing Countries' Cities. *Theoretical and Empirical Researches in Urban Management*, 17(3), 71-88. <https://www.jstor.org/stable/27160135>
- Deng, Xiangzheng & Huang, Jikun & Rozelle, Scott & Uchida, Emi. (2008). *Growth, population and industrialization, and urban land expansion of China*. *Journal of Urban Economics*, Elsevier, vol. 63(1).96-115. https://www.researchgate.net/publication/222558802_Growth_population_and_industrialization_and_urban_land_expansion_of_China
- Evans, P. (1995). *Embedded Autonomy: States and Industrial Transformation*. Princeton, NJ: Princeton University Press.
- Harvey, D. (2001). *Spaces of capital: Towards a critical geography*. Edinburgh: Edinburgh University Press.
- Hein, C., & Sedighi, M. (2017). Iran's Global Petroleumscape: The Role of Oil in Shaping Khuzestan and Tehran. *Architectural Theory Review (online)*, 21(3), 349-374. https://www.researchgate.net/publication/321672219_Iran's_Global_Petroleumscape_The_Role_of_Oil_in_Shaping_Khuzestan_and_Tehran
- Homans, G. C. (1958). Social Behavior as Exchange. *American Journal of Sociology*, 63, 597-606. <https://doi.org/10.1086/222355>
- Inglehart, R. & W. E. Baker (2000). Modernization, Cultural Change, and the Persistence of Traditional Values. *American Sociological Review*, vol. 65, No 1, pp. 19-51. https://www.researchgate.net/publication/230557601_Modernization_Cultural_Change_and_the_Persistence_of_Traditional_Values
- Kalantari, K.; Haghghi, S. (2003). The Effects of the Mobarakeh Industrial Pole on Agricultural Development in the Region. *Iranian Journal of Agricultural Sciences*, 34(3), 693-700. (in Persian) <https://sid.ir/paper/429963/fa>
- Lerner, Daniel. (1958). *The Passing of Traditional Society: Modernizing the Middle East*. Glencoe, IL: Free Press.
- Latifi, Gholamreza (2009). Perspectives on Development. *Social Sciences Monthly Book*, New Series (20), 74-85. (in Persian) <https://ensani.ir/fa/article>
- Mahmoudi, Seyyed Mansour. (2015). The Role of Information and Communication Technologies in Rural Community Development: A Case Study of Villages in the Central District of Paveh County. (*Master's thesis*), Islamic Azad University, Paveh Branch, Faculty of Management.(inPersian) <https://ganj.irandoc.ac.ir/#/articles/245f491ab54ca96a8a77598ab0a3515b>
- Mokhtari Malekabad, R.; Morasusi, N.; Hosseini, S. A.; Gholami, M. (2015). Determining Strategies for Sustainable Urban Development in Extractive Cities: A Case Study of Asaluyeh. *Geographical analysis of space*, 6(15), 61-79. (in Persian) <https://sid.ir/paper/503443/fa>
- Muller, E.K. (2001). Industrial suburbs and the growth of metropolitan Pittsburgh, 1870–1920. *Journal of Historical Geography*, 27 (1), 58–73. <https://doi.org/10.1006/jhge.2000.0269>

- Parvaneh, M. (2015). Investigating the Effects of the Pars South Energy Special Economic Zone on the Physical Expansion of Asaluyeh City. (*Master's thesis*), Shiraz University, Department of Architecture and Urban Planning. (in Persian) <https://ganj.irandoc.ac.ir/#/articles/884d5cd5761ca49654c6f01ae1c7865d>
- Perroux, f. (1950). Economic space, theory and application. *Quarterly journal of economic*. Vol 64. Pp.89-104.
- Rabani, Rasoul; Vahida, Fereydoun. (2002). *Urban Sociology*. Isfahan: Isfahan University Press. First Edition. (in Persian)
- Radkani, Sajjad. (2016). Investigating the Role of Information Technologies in Urban Management for Achieving Sustainable Economic Development in New Cities: A Case Study of Pardis New Town. (*Master's thesis*), Islamic Azad University, Shahre Qods Branch, Faculty of Architecture and Urban Planning. (in Persian) <https://ganj.irandoc.ac.ir/#/articles/8733111689adbeee6f0b09fffb77bcb0>
- Rahai, Omid; Ghaem Maghami, Parvin. (2011). The Physical Effects of Industrial Buildings on Urban Expansion in Iran (Case Study: Tehran Refinery and the Residential Area of Bagherabad). *Bagh-e Nazar*, 8(16), 43-54. (in Persian) <https://ensani.ir/fa/article>
- Rostow, W.W. (1960). *The Stages of Economic Growth: A Non-Communist Manifesto*. Cambridge: Cambridge University press.
- Saifaldini, F.; Ziyari, K. A.; Pourahmad, A.; Nikpour, A. (2012). Explaining the Distribution and Density of Urban Form in Amol Using a Sustainable Urban Form Approach. *Human Geography Research*, No. 80, 155-176. (in Persian) <https://sid.ir/paper/139159/fa>
- Servaes, J., & Malikhao, P. (2005). *Participatory Communication: The New Paradigm*. The International Encyclopedia of Communication.
- Schumpeter, J. (1934). *The Theory of Economic Development: An Inquiry into Profits, Capital, Credit, Interest, and the Business Cycle*. Harvard University Press. Cambridge, MA.
- Silva, M. N. (2006). Industry and urban space production in Araucária. *Raega*, 12(1), 1-18. <https://revistas.ufpr.br/raega/article/download/5142/7279>
- Tao, S., Liu, H., Wang, S., & Li, C. (2020). Construction of smart coastal cities based on digital government. *Journal of Coastal Research, Special Issue No. 110: Recent Developments of Port, Marine, and Ocean Engineering*. 154-158. <https://www.jstor.org/stable/48640113>
- Tavakol, M.; Nourzari, H. (2012). Evaluation of Economic, Social, and Environmental Effects of the Gas Pars Special Economic Zone on the Physical Expansion of Bushehr. *Journal of Urban Studies and Planning in Iran*, 1(4), 29-48. (in Persian) <https://sid.ir/paper/480462/fa>
- Tilly, C. (2004). *Social Movements, 1768–2004*. Paradigm Publishers.
- Wu, Y & et. Al. (2014). Industrial land price and its impact on urban growth: A Chinese case study. *Land Use Policy*. 36. 199-209. <https://cdr.lib.unc.edu/concern/articles/bn999g98n>