

# کنکاشی در مجموعه باستانی پیرازمیان

میر روح اله محمدی

## درآمد

تشکیل می‌دهد. مجموعه باستانی پیرازمیان از نظر مختصات جغرافیایی در عرض ۲۸°۲۳' و طول ۵۵°۵۲' و مرتفع‌ترین بخش آن در ارتفاع ۱۱۴۰ متر از سطح دریا واقع شده است (طبق اطلاعات دستگاه GPS). پیرازمیان (پیرازمن) یکی از آبادیهای دهستان نقدی از بخش مشکین شرقی، شهرستان مشکین‌شهر است (باباپور و دیگران ۱۳۷۹) که به فاصله مستقیم ۵۰ کیلومتری اردبیل و ۲۰ کیلومتری مشکین‌شهر قرار دارد (نقشه استان اردبیل، بی تا).

## پیشینه پژوهشهای باستان شناختی

از سوم تا سی ام اگوست ۱۹۷۸ م. چارلز برنی به همراه رابرت بیولی (Robert Bewley)، مایکل لوید اینگراهام (Michael Lloyd Ingraham) و جفری سامرز (Geoffrey Summers) منطقه مشکین‌شهر را مورد بررسی قرار داد (Ingraham & Summers, 1979, p 67). در نتیجه این بررسی ۷۶ محوطه شناسایی گردید که مجموعه باستانی پیرازمیان (قلعه ارجق) از آن جمله بود (Ibid, p 67). این مجموعه به مدت سه روز توسط هیأت مذکور مورد بازدید و بررسی قرار گرفت (گفتگوی شخصی با آقای حسین زاده). در سال ۱۹۷۹ م. چارلز برنی گزارش بررسی مشکین‌شهر را در دو نیم صفحه منتشر ساخت که بخش اعظم آن اختصاص به توصیف و معرفی مجموعه باستانی پیرازمیان دارد (Burney, 1979, p 56-155).

در همان سال آقایان مایکل لوید اینگراهام و جفری سامرز (همکاران چارلز برنی در بررسی مشکین‌شهر) گزارش نسبتاً مفصلی از مجموعه باستانی پیرازمیان (قلعه ارجق) منتشر ساختند (Summers, 1979, & Ingraham, 1979, p 70-86). گزارش چارلز برنی و همکارانش تنها اطلاعاتی است که از مجموعه باستانی پیرازمیان منتشر شده است. در سال جاری نیز خانم ویدا ابتهاج دانشجوی کارشناسی ارشد باستان‌شناسی دانشگاه تربیت مدرس موضوع رساله خویش را معماری قبور مجموعه باستانی پیرازمیان انتخاب نموده است. تحقیقات ایشان هنوز به مرحله پایانی نرسیده و در حال انجام است.

استان اردبیل از جمله معدود مناطق کشور است که متأسفانه از سوی باستان شناسان ایرانی و خارجی مورد بی‌مهری قرار گرفته است. پژوهشهای باستان شناختی صورت گرفته در این استان از تمدن انگشتان یک دست تجاوز نمی‌کند. این در حالی است که استان اردبیل به دلیل واقع شدن در یک منطقه استراتژیک (مابین قفقاز، حوضه دریاچه ارومیه و دریای مازندران و برخوردار بودن از دو دشت اردبیل و مغان)، محیط زیست مناسب و مطلوبی برای زندگی انسانها بوده است. با وجود این، اندک پژوهشهای انجام گرفته، نشانگر غنای منطقه از نظر باستان‌شناسی است. از جمله پژوهشهای مهم باستان‌شناسی انجام شده در استان اردبیل بررسیهای باستان شناختی چارلز برنی (C.A. Burney) در منطقه مشکین‌شهر است که در نتیجه آن ۷۶ محوطه باستان‌شناسی و مورد بررسی قرار گرفت (Burney, 1979, p 135).

مهمترین کشف هیأت بررسی مشکین‌شهر مجموعه باستانی پیرازمیان (Pirāzmiān) است که با نام «قلعه ارجق» در گزارش چارلز برنی معرفی شده است (Burney, 1979, p 155). ارجق نام روستایی در ۶ کیلومتری مجموعه باستانی پیرازمیان است (Ingraham & Summers, 1979, p 98) که چارلز برنی محوطه باستانی پیرازمیان را بدان نام، نامیده است. در این نوشتار بدلیل نزدیکی محوطه باستانی مورد بحث با روستای پیرازمیان و همچنین از آنجا که محوطه دارای چند بخش مجزا است، عنوان «مجموعه باستانی پیرازمیان» مناسب تشخیص داده شده است. لازم به ذکر است که مردم بومی، روستای پیرازمیان را «پیرازمن» (Pirāzman) می‌نامند.

## موقعیت جغرافیایی

مجموعه باستانی پیرازمیان بر روی دماغه‌ای سنگی در میان دشت کوچکی قرار دارد. بخش شرقی و شمال شرقی مجموعه یا شیب بسیار تندی به رودخانه قره‌سو محدود می‌شود (تصویر ۱) و بخش غربی آن با شیب ملایمی به سمت دشت امتداد می‌یابد، روستای پیرازمیان بخش جنوبی مجموعه را

## توصیف مجموعه باستانی پیرازمیان

خشکه چین در ردیفهای نامنظم عمودی روی هم قرار داده شده‌اند. میانگین ابعاد این نوع قبور به صورت تقریبی  $2 \times 1 \times 1/5m$  است.

اینگراهام و سامرز دو بخش غیر هم سطح محوطه «شهر یری» را با عنوان «شهر سفلی» و «شهر علیا» معرفی نموده‌اند (Ibid, P 70). به نظر می‌رسد محوطه دارای دو بخش مجزا و جدا از هم نبوده بلکه وضعیت توپوگرافی و عوارض زمین باعث شکل‌گیری محوطه در دو بخش غیر هم سطح شده است.

### ب) مکتب اوشاقلاری (Maktab Ushāgālari)

محوطه «مکتب اوشاقلاری» در غرب محوطه «شهر یری» و در سطحی پایین‌تر از آن واقع شده است. این محوطه در شیب ملایمی که به دشت کوچکی منتهی می‌شود، قرار گرفته و در بخش غربی به غار و تاسیسات جانبی آن منتهی می‌شود (تصویر ۱۰).

محوطه «مکتب اوشاقلاری» بر خلاف محوطه «شهر یری» گورستان است و استقراری در آن به چشم نمی‌خورد. گورستان «مکتب اوشاقلاری» دارای قبور کلان سنگی و سنگهای یادمان است (تصاویر ۷، ۸، ۹). و بدلیل وجود نقوش انسانی بر روی سنگهای قبور محوطه مورد بحث، ساکنان محلی نام «مکتب اوشاقلاری» یعنی «بچه‌های مکتب» را بدان داده‌اند.

اولین چیزی که در گورستان «مکتب اوشاقلاری» جلب توجه می‌کند سنگهای افراشته قبور است. قبور اکثراً در جهت شمالی - جنوبی و به شکل مستطیل است (تصویر ۸). دیواره‌های قبور از سنگهای عمودی و افراشته در کنار یکدیگر ساخته شده و به نظر می‌رسد که سقف قبور با سنگهای بزرگ و حجیم پوشیده شده است. یک طرف تمام سنگهای به کار رفته در قبور دارای نقوش کنده انسانی است. بخش از سنگها که نقوش در آن ایجاد شده به طرف داخل قبر است (تصویر ۸). اکثر قبور در اثر حفاریهای غیرمجاز تخریب گردیده و سنگهای یادمان آن شکسته شده و یا دچار هوازدگی شده‌اند (تصویر ۶ و ۹). اشیائی که در اثر حفاریهای غیرمجاز از داخل قبور بدست آمده شامل ریتونهای سفالی، خنجر، پیکان‌مفرغی، ظروف سفالی به شکل حیوانات و ظروف معمولی است (گفتگو با آقای حسین زاده).

سنگهای یادمان و نقوش انسانی روی آنها مهمترین داده‌های باستان‌شناختی مجموعه باستانی مجموعه باستانی پیرازمیان است که به طور جداگانه در مورد آنها بحث خواهد شد.

### ج) غار

به فاصله کمی از گورستان «مکتب اوشاقلاری» و در دیواره سنگی غرب آن غار کوچکی قرار دارد (تصویر ۱۰). ارتفاع دهانه ورودی غار کمتر از ۱۸۰ سانتیمتر بوده و طول و عرض آن نیز در حدود  $10 \times 7$  متر است. ارتفاع واقعی غار باید بیشتر از وضعیت موجود باشد چرا که کف غار به دلیل رسوب گذاری بالآمده است. روبروی غار را فضای بازی تشکیل می‌دهد که با شیب ملایمی به دشت منتهی می‌شود.

در شمال غار تاسیساتی شبیه به یک دروازه وجود دارد (تصویر ۱۱). در این قسمت به نظر می‌رسد که دیواره‌های سنگی را برینده و یک فضای مستطیل شکلی ایجاد کرده‌اند. در قسمت ورودی این فضا یک سنگ بزرگ به طول بیش از  $2/5$  متر و به صورت افقی قرار داده شده که به احتمال امکان رفت و آمد از زیر آن میسر بوده است. در حال حاضر به دلیل ریزش سنگهای اطراف این ورودی بسته شده است (تصویر ۱۱).

مجموعه باستانی پیرازمیان بر روی یک برآمدگی صخره‌ای شکل گسترده شده است. این مجموعه باستانی تقریباً تمام بخشهای برآمدگی دماغه‌ای شکل را در بر گرفته و شامل چندین بخش مجزا از جمله محوطه «شهر یری (Shahar Yeri)»، «مکتب اوشاقلاری (Maktab Ushāgālari)»، غار و گورهای پراکنده به وسعت تقریبی ۲۰۰ هکتار است. بنا به گزارش میراث فرهنگی اردبیل مجموعه باستانی پیرازمیان با شماره ۶۱۶۲ مورخه ۱۳۸۱/۷/۷ جزء آثار ملی ایران به ثبت رسیده است.

### الف) محوطه «شهر یری» (Shahar Yeri)

محوطه باستانی «شهر یری» در مرتفع‌ترین بخش مجموعه باستانی پیرازمیان واقع شده است. این محوطه به دلیل وضعیت توپوگرافی زمین در دو سطح ایجاد شده و گسترش آن بیشتر در جهت شمالی - جنوبی است (طرح ۱). بخش شرقی و شمال شرقی محوطه «شهر یری» یا شیب تند به دره رودخانه قره‌سو منتهی می‌شود (تصویر ۱) و بخش غربی آن محدود به حصار سنگی است (تصویر ۲).

در گزارش چارلز برنی و همکارانش محوطه شهر یری با عنوان «قلعه ارجق» معرفی شده است (Burney, 1979, P 155, Ingraham & Summers, 1979, P 70).

قرار گرفتن محوطه در لپه پرتگاه و وجود حصار سنگی در بخش غربی آن، جنبه‌های نظامی و امنیتی محوطه شهر یری را تقویت کند. حصار سنگی محوطه دارای ۲ یا ۳ برج و تعدادی پشته‌بند در بخشهای داخلی و خارجی است (Ingraham & Summers, 1979, P 71). در واقع حصار در جاهایی ایجاد شده است که امکان دسترسی آسان به داخل محوطه وجود دارد (تصویر ۲). اینگراهام و سامرز از حصار سنگی با عنوان «دیوار ارگ» نام برده‌اند (Ibid, P 71). همانطور که قبلاً اشاره شد محوطه «شهر یری» دارای دو بخش غیر همسطح است (طرح ۱). در هر دو بخش، پلان بناها و تاسیسات براحتی در سطح زمین قابل شناسایی است. پلان سنگی بناها اغلب چهارگوش، نسبتاً منظم و در اشکال هندسی مربع، مستطیل و... است (تصویر ۶ و ۴ و طرح ۱).

محوطه دارای یک ورودی در بخش جنوبی بود و یک جاده نیز در همین بخش قابل شناسایی است. ورودی دیگری نیز در قسمت شرقی محوطه همراه با استحکامات دفاعی و دو برج وجود دارد (تصویر ۳ و طرح ۱). ورودی سوم در ابعادی کوچکتر در بخش غربی محوطه و حصار سنگی مشخص است (Ibid, P 70). مصالح ساختمانی به کار رفته در حصار، برجها و بناهای داخلی محوطه از سنگ بوده که به صورت خشکه چین و بدون ملات کار گذاشته شده‌اند. در حصار و برجها سنگهای بزرگ و حجیم در دو ردیف افقی کار گذاشته شده‌اند و بلافاصله بین آنها با لاشه و قلوه سنگهای کوچک پر شده است (تصویر ۲ و ۳). شیوه چفت و بست آنها نیز بدین صورت است که سنگ ردیف فوقانی بخشی از سنگ ردیف تحتانی را می‌پوشاند (تصویر ۳).

در محوطه شهر یری قبور پراکنده‌ای نیز وجود دارد که توسط حفاریهای غیرمجاز تخریب گردیده است. با توجه به معماری قبور، آنها را می‌توان به دو گروه تقسیم کرد. گروه اول قبوری هستند که با تخته سنگهای بزرگ ساخته شده‌اند. در این نوع قبور سنگهای بزرگ و حجیم به صورت عمودی در کنار یکدیگر قرار داده شده‌اند و فضاهایی به ابعاد میانگین  $2/5 \times 1 \times 1/5m$  را بوجود آورده‌اند (تصویر ۵). گروه دوم، قبوری هستند که دیواره‌های آن با لاشه و قلوه سنگهای کوچک و بدون ملات ساخته شده است. قلوه سنگها به صورت

## د) گورهای پراکنده

انگشتان دست را تشکیل داده‌اند (تصویر ۱۳، طرح ۲-الف، ج ۲-ج) در اکثر نقوش، صورت بدون ریش است ولی در یک نمونه جالب توجه ریش انسان به صورت شیاردار نقش شده که در نوع خود بی نظیر است (طرح ۲-ج).

دستها: دستها به دو شکل نقش گردیده‌اند یا به صورت جداگانه در طرفین صورت نشان داده شده و یا قسمت انتهایی دسته‌های مو با ایجاد شیارهایی به انگشتان دست تبدیل شده‌اند. در نمونه‌هایی که دستها به صورت جداگانه هستند غالباً انگشتان مشخص نیستند (تصویر ۱۲، طرح ۲-د). ولی در نمونه‌هایی که دستها جای موها را گرفته‌اند انگشتان از یکدیگر تفکیک شده‌اند (تصویر ۱۳، طرح ۲-الف، ج ۲-ج). دستها عموماً کوتاه بوده و بالای قبضه سلاح و کمریند قرار می‌گیرند. در نمونه منحصر به فردی که شکسته شده است دست در زیر کمریند قرار گرفته، به طوریکه انگشتان دست تا به غلاف شمشیر امتداد یافته است (تصویر ۹).

## سنگهای یادمان

بیشترین پراکنش سنگهای یادمان در گورستان «مکتب اوشاقلاری» است. همه سنگهای یادمان به کار رفته در قبور این محوطه دارای نقوش کنده انسانی است. نقوش انسانی حکاکی شده بر روی سنگها ساده بوده و بدون پرداخت می‌باشند. برای ایجاد این نقوش یک طرف سنگ را صاف و هموار کرده و سپس با کنده‌کاری نقوش مورد نظر را بر روی سنگ اجرا کرده‌اند. سنگهایی که نقوش بر روی آنها ایجاد شده به شکل مکعب مستطیل ناقص هستند. قسمت فوقانی تعدادی از سنگهای یادمان نیز نوک تیز و یا نیمه دایره‌ای شکل هستند (تصاویر ۱۳، ۱۲، ۶، ۸).

روی دیگر سنگهای یادمان به دلیل عدم اجرای نقوش و همچنین طرز قرارگیری شان در قبر عموماً دست نخورده و بدون تراش هستند. ابعاد سنگهای یادمان یکدست نبوده و از نظم خاصی پیروی نمی‌کند. نقوش کنده‌کاری شده بر روی سنگهای یادمان شامل صورت (چشمها، بینی و موهای سر)، دستها، کمریند و سلاح (شمشیر یا خنجر) است. از نظر تنوع نقوش، سنگهای یادمان را می‌توان به دو گروه کلی تقسیم کرد: گروه اول سنگهای یادمان بدون نقش سلاح (شمشیر یا خنجر) هستند. نقوش این گروه از سنگهای یادمان شامل صورت، دستها و کمریند است و دستها عموماً به جای موها نشان داده شده‌اند (تصویر ۱۳). طول این گروه از سنگهای یادمان اکثراً کمتر از یک متر است. دلیل کوچکتر بودن سنگهای یادمان این گروه نسبت به گروه دیگر نبودن نقش سلاح (شمشیر یا خنجر) است که لزوماً انتخاب سنگ بزرگتر را برای ایجاد نقوش منتفی ساخته است.

گروه دوم از سنگهای یادمان دارای نقوش صورت، دستها، کمریند و سلاح (شمشیر یا خنجر) است و طول این گروه از سنگها عموماً از یک متر بیشتر است (تصویر ۱۲). کیفیت نقوش این گروه با گروه قبلی هیچ تفاوتی ندارد. جنس سنگهای یادمان هر دو گروه عموماً از سنگهای نرم آتشفشانی است و تنها تمسداً کمی از سنگهای سخت آذرین ساخته شده است (Ingraham & Summers, 1979, P 74). در ادامه به توصیف جزئیات نقوش هر دو گروه پرداخته می‌شود:

صورت: نقوش صورت شامل چشمها، بینی و موهاست. چشمها مدور و برجسته نشان داده شده‌اند و در نمونه‌هایی منحصر به فردی سوراخهایی کوچکی به جای مردمک روی چشم ایجاد شده است (طرح ۲-الف) بینی‌های نقش شده بر روی سنگهای یادمان عموماً با موها پیوسته هستند و مثل چشمها برجسته نشان داده شده‌اند (تصویر ۱۳، ۱۲، طرح ۲-الف، ج ۲-ب) موها به صورت دو دسته در طرفین صورت نقش شده‌اند و در تعدادی از نقوش قسمت انتهایی موها با شیارهای کم عمق به ۵ قسمت تقسیم شده و

گموبند: کمریندهای حکاکی شده بر روی سنگهای یادمان اکثراً با نقوش هندسی تزئین شده‌اند. بدین ترتیب که با ایجاد شیارهای کم عمق بر روی کمریند نقوش مورد نظر را بوجود آورده‌اند. تزئینات روی کمریندها شامل خطوط عمودی و افقی (طرح ۲-الف) نقوش شبیه به گلبرگ (طرح ۲-ب) خطوط مقاطع و ضربدری (تصویر ۱۳) هستند.

سلاح: سلاح‌های نقش شده بر روی سنگهای یادمان به دو صورت شمشیر و خنجر هستند که از کمریند آویزان شده‌اند. نوع سلاح از اندازه و طول شان قابل شناسایی است. سلاح‌ها (اعم از شمشیر و خنجر) مثل کمریندها دارای تزئینات هندسی به صورت کنده است. نقوش سلاح‌ها شامل خطوط مورب و عمودی (طرح ۲-ج) و نقش شبیه به گلبرگ (تصویر ۱۲، طرح ۲-د، ۲-الف و ۲-ب) است. قبضه سلاح‌ها نیز به چند صورت مدور (طرح ۲-ه) U شکل (طرح ۲-الف)، V شکل (تصویر ۱۳، طرح ۲-ج، ۲-د) و انحناءدار (طرح ۲-ب) است. اینگراهام و سامرز سنگهای یادمان را بر اساس موقعیت و تعدادشان به ۴ گروه A, B, C, D تقسیم کرده‌اند. سنگهای یادمان گورستان مکتب اوشاقلاری گروه A از تقسیم‌بندی یاد شده را تشکیل می‌دهد (Ingraham & Summers, 1979, P 71-72).

به نظر می‌رسد سنگهای یادمان موجود در دیگر قسمتهای مجموعه باستانی پیرازمیان مثل روبروی غار، بخش شمال شرقی گورستان مکتب اوشاقلاری و محوطه شهر یری از سنگهای یادمان گورستان مکتب اوشاقلاری است که از جای اصلی شان جابجا گردیده است.

## معماری قبور

معماری قبور مجموعه باستانی پیرازمیان از تنوع شگفت انگیزی برخوردار است. چهار نمونه معماری قبور شناسایی شده در این مجموعه صرفاً بر اساس حفاریهای غیرمجاز صورت گرفته و انتظار می‌رود که با کاوشهای باستان‌شناسی قبور جدید نیز کشف گردد. چهار گروه معماری قبور مجموعه باستانی پیرازمیان به شرح زیر است:

۱- قبور مستطیل شکل که با تخته سنگهای بزرگ و حجیم ساخته شده است. بدین ترتیب که با قراردادن عمودی سنگهای کنار هم دیگر دیواره‌های قبر شکل گرفته است. این نوع قبور در محوطه «شهر یری» و همچنین در جاهای دیگر مجموعه باستانی پیرازمیان قابل مشاهده است.

۲- قبور مستطیل شکل که با لاشه و قلوه سنگهای کوچک و به صورت خشکه چین ساخته شده است. دیواره‌های این نوع قبور در ردیف‌های نامنظم

سفالی به شکل حیوانات از گورستانهای دوره اشکانی در منطقه گرمی مغان است. با این همه، هیچ کدام از دلایل ذکر شده پراحتی قابل اثبات نیست و تنها با کاوشهای دقیق باستان‌شناختی می‌توان تاریخگذاری قابل قبولی را برای این مجموعه انجام داد.

نکته جالب توجه در مورد مجموعه باستانی پیرازمیان ارتباط و مشابهت آثار آن با مناطق قفقاز و شمال رود آرس است. به نظر می‌رسد که منطقه مشگین شهر و به طور کلی شمال استان اردبیل باید در چهارچوب حوزه باستان‌شناسی قفقاز مورد مطالعه قرار گیرد.

متأسفانه مجموعه باستانی پیرازمیان به دلیل حفاریهای غیرمجاز گسترده‌ای که صورت گرفته، بشدت تخریب گردیده و عوامل جوی و انسانی، سنگهای یادمان آنرا در معرض نابودی قرار داده است. حفاظت و ثبت و ضبط آثار مجموعه باستانی پیرازمیان ضروری‌ترین کاری است که در حال حاضر می‌توان انجام داد.

#### سپاسگزاری

نگارنده از آقای حسین‌زاده مدیر سابق میراث فرهنگی مشگین شهر که ما را در بازدید از مجموعه باستانی پیرازمیان یاری کردند و همچنین راهنمایهای سودمندشان صمیمانه سپاسگزارم. همچنین از آقای کریم‌علیزاده به دلیل در اختیار گذاشتن تصادی از عکس‌های مجموعه باستانی پیرازمیان تشکر و قدردانی می‌کنم.

#### شرح تصاویر

- ۱- موقعیت شرقی محوطه «شهر یری» و شاخه فرعی رودخانه قره‌سو. دید از شمال به جنوب. عکس از کریم‌علیزاده.
- ۲- موقعیت حصار سنگی و بخش فوقانی محوطه «شهر یری». دید از جنوب به شمال. عکس از کریم‌علیزاده.
- ۳- قسمی از حصار سنگی در بخش شرقی محوطه شهر یری. دید از شمال‌غربی به جنوب شرقی. عکس از کریم‌علیزاده.
- ۴- موقعیت گورستان «مکتب اوشاقلاری». دید از جنوب به شمال. عکس از کریم‌علیزاده.
- ۵- پلان یکی از قبور محوطه شهری یری. دید از جنوب به شمال. عکس از نگارنده.
- ۶- سنگهای یادمان افتاده در گورستان مکتب اوشاقلاری. چالهای ایجاد شده در اثر حفاریهای غیرمجاز با دید از شمال شرقی به جنوبی غربی عکس از کریم‌علیزاده.
- ۷- موقعیت گورستان «مکتب اوشاقلاری». دید از جنوب به شمال. عکس از نگارنده.
- ۸- پلان یکی از قبور گورستان «مکتب اوشاقلاری». دید از جنوب غربی به شمال شرقی. عکس از نگارنده.
- ۹- یکی از سنگهای یادمان شکسته شده توسط قلچاقچیان در گورستان مکتب اوشاقلاری. عکس از نگارنده.
- ۱۰- غار مجموعه باستانی پیرازمیان. دید از غرب به شرق. عکس از نگارنده.
- ۱۱- تزیینات و فضای شمالی غار مجموعه باستانی پیرازمیان. دید از جنوب به شمال. عکس از نگارنده.
- ۱۲- یکی از سنگهای یادمان گورستان مکتب اوشاقلاری. عکس از نگارنده.
- ۱۳- یکی از سنگهای یادمان گورستان مکتب اوشاقلاری. عکس از نگارنده.

#### طرح‌ها

- ۱- محوطه «شهر یری». طرح از:

Ingraham & Summers 1979, Stelae and Settlements in The Meshkin shahr plain, Northeastern Azerbaijan, Iran", AMI, 12 fig.3, ... P 75,77- fig 5,6.

عمودی یا لاشه سنگ شکل گرفته و عمق این قبور در مقایسه با قبور نوع اول بیشتر است. از این قبور در محوطه شهر یری شناسایی شده است.

۳- قبور شبیه به تمولوس که بیشتر در حد فاصل محوطه شهر یری و گورستان «مکتب اوشاقلاری» پراکنده است. این نوع قبور مدور به شکل تپه‌ای که یک حصار دایره‌ای شکل از سنگهای بزرگ و حجیم دور تا دور آن ایجاد شده و سپس در مرکز این حصار قبر مستطیل شکل یا تخته سنگهای بزرگ و به شکل قبور گروه اول ساخته شده و حد فاصل آن با حصار با خاک پر شده است.

۴- قبور نوع چهارم که در گورستان «مکتب اوشاقلاری» شناسایی گردیده، به شکل مستطیل و با سنگهای افراشته است. دیواره‌های این نوع قبور با قرار دادن عمودی سنگها در کنار یکدیگر شکل گرفته و سقف این نوع قبور با توجه به حفاریهای غیرمجاز صورت گرفته با سنگهای بزرگ و حجیم پوشیده می‌شده است.

لازم به یادآوری است که سقف قبور سه گروه اول قابل تشخیص نیست و تنها با کاوشهای دقیق باستان‌شناختی قابل شناسایی خواهد بود.

#### سخن آخر

مجموعه باستانی پیرازمیان با توجه به تنوع قبور، معماری و... بدون شک نمی‌تواند استقرار تک دوره‌ای باشد. چارلز برنی محوطه شهر یری را یک مرکز محلی همزمان با امپراطوری هخامنشی اما خارج از محدوده آن می‌داند. تاریخی که وی برای سنگهای یادمان پیشنهاد می‌کند عصر آهن II (اوایل هزاره اول ق.م) است. بنابر نظر ایشان سنگهای یادمان با سبیل‌های مردمان استپ‌های شمالی ارتباط مستقیمی دارند (Burney, 1979, P 156).

اینگراهام و سامرز محوطه شهر یری را با توجه به سفالهای آن مربوط به دوره‌ای پیش از هزاره اول ق.م می‌دانند. آنها همچنین با تاکید بر یک قطعه سفال صیقلی خاکستری دنداندار، تاریخ نیمه اول هزاره اول ق.م را برای این محوطه پیشنهاد کرده‌اند (Ingraham & Summers, 1979, P 71). اینگراهام و سامرز معتقدند که تاریخ سنگهای یادمان غیر قابل پیش‌بینی است و این به دلیل نبود مدارک سفالی در ارتباط با سنگهای یادمان است. با این حال آنها تاریخ نیمه دوم هزاره دوم ق.م و اوایل هزاره اول ق.م را نزدیک به واقعیت می‌دانند (Ibid, P 76).

سنگ یادمانهای با نقش انسان در شرق از مغولستان، سیبری و استپهای جنوب روسیه و در غرب از کریمه، دانوب و ایتالیا گزارش شده است. تاریخ سنگ یادمانهای کریمه از هزاره سوم تا اواسط هزاره اول ق.م متغییر است. نمونه‌هایی که از شرق بدست آمده مربوط به سده‌های اولیه قرن اول میلادی است.

با توجه به معماری قبور مجموعه باستانی پیرازمیان، شاید بتوان آنها را مربوط به عصر آهن II دانست. چراکه مشابه قبور گروه اول، دوم و سوم مجموعه مذکور از محوطه‌های عصر آهن II گزارش شده است (کامبخش فرد، ۱۳۸۰، ص ۳۲۷ و ۳۲۸).

اما سفالهای پراکنده در گورستان «مکتب اوشاقلاری» بیشتر با سفالهای دوره تاریخی به خصوص اشکانی قابل مقایسه است. همچنین تکنیک کنده‌کاری نقوش سنگهای یادمان مجموعه باستانی پیرازمیان مشابهت زیادی با نقش برجسته‌های منسوب به دوره اشکانی دارد. از این گذشته ظروف سفالی به شکل حیوانات که از گورستان «مکتب اوشاقلاری»، در حفاریهای غیرمجاز بدست آمده (گفتگو با آقای حسین‌زاده) یادآور ظروف

۲- طرحهای الفه به چه ده سنگهای یادمان مجموعه باستانی پیرازمین.

کامبخش فرد سیفک.

۱۳۸۰ «سفال و سفالگری در ایران، از ابتدای نوسنگی تا دوران معاصر». تهران:

انتشارات ققنوس، چاپ اول.

غیر فارسی)

منابع:

فارسی)

بابیوره عزیز و دیگران

۱۳۷۹ «جغرافیای استان لردبیل». تهران: شرکت چاپ و شرکت درس ایران، چاپ

اول.

«نقشه استان لردبیل». تهران: سازمان جغرافیایی و کارتوگرافی گیتاشناسی،

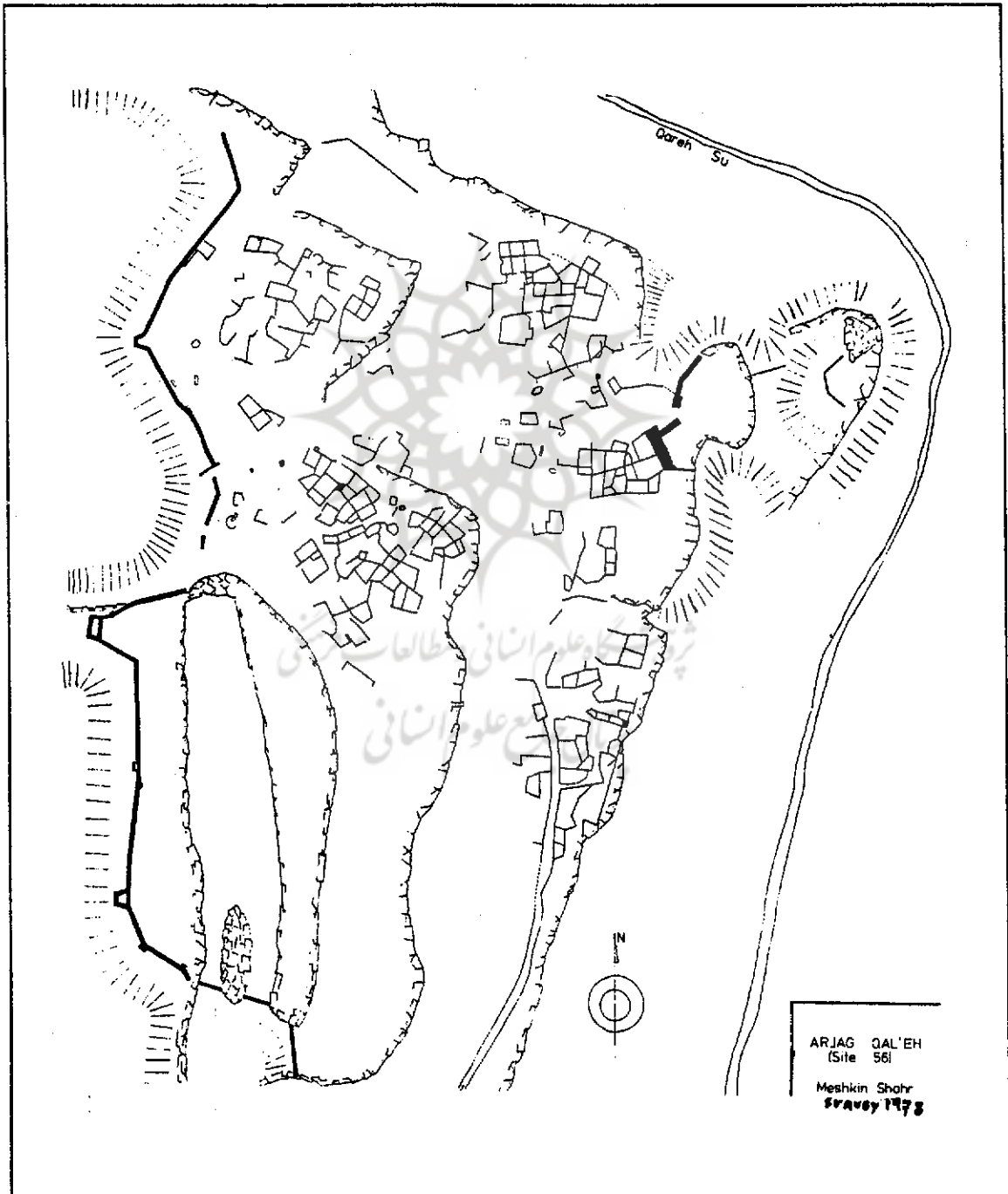
بی تا.

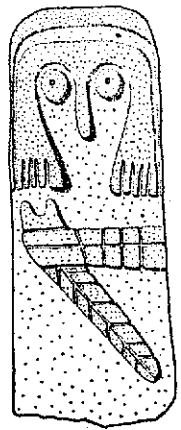
Burney, C.A.

1979 "Meshkin shahr survey", *Iran*, Vol X 711, P 155-56.

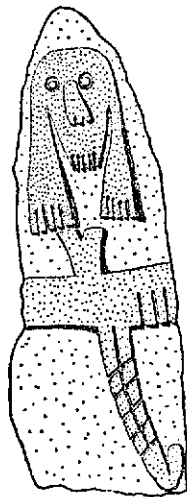
Ingraham, M.L., Summers, G

1979 "Stelae and Settlements in The Meshkin shahr plain, Northeastern Azerbaijan, Iran", *AMI*, 12, P 67-101.

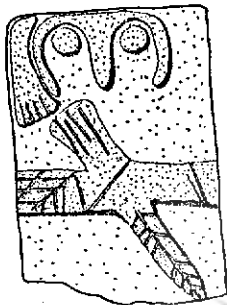




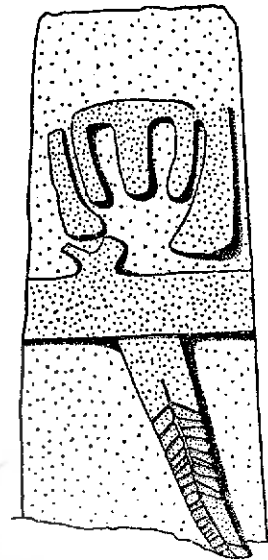
الف.



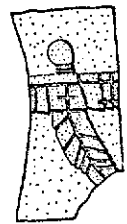
ب.



ج.



د.



ه.

طرح ۲. الفه به ج، د، ه.



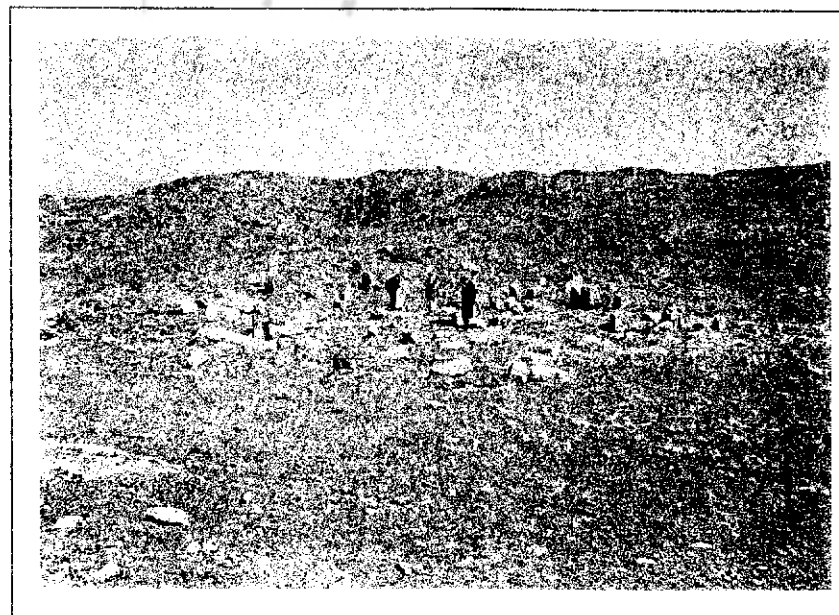
تصویر ۱.



تصویر ۲.



تصویر ۳.



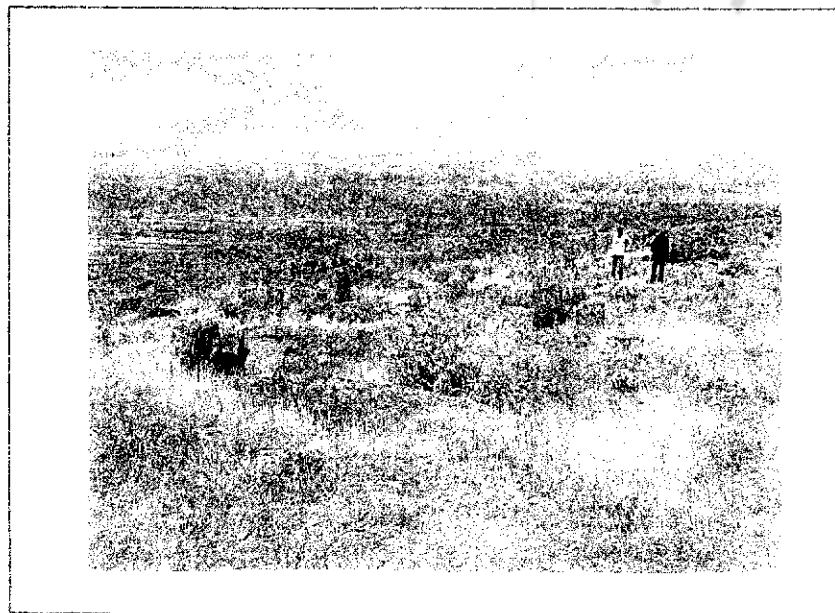
تصویر ۴.



تصویر ۵



تصویر ۶

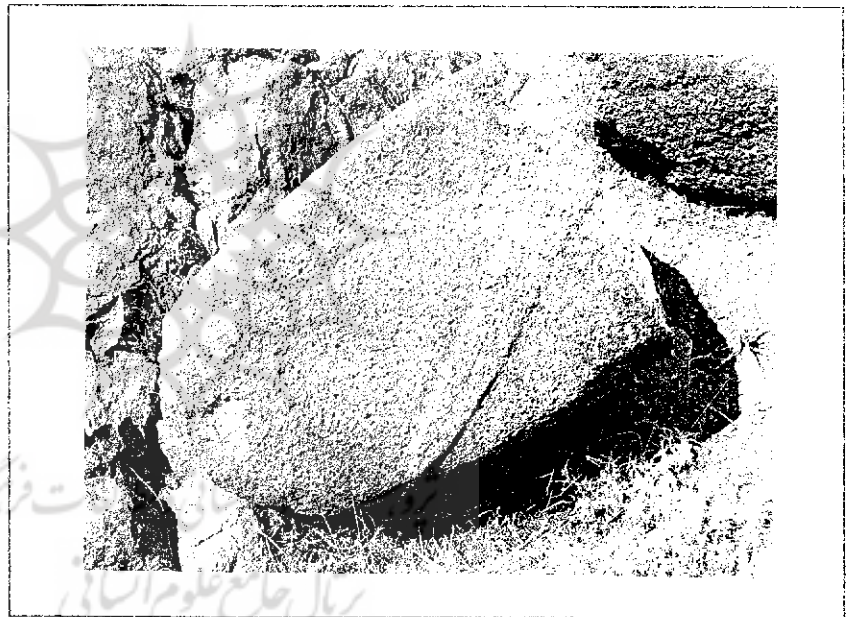


تصویر ۷





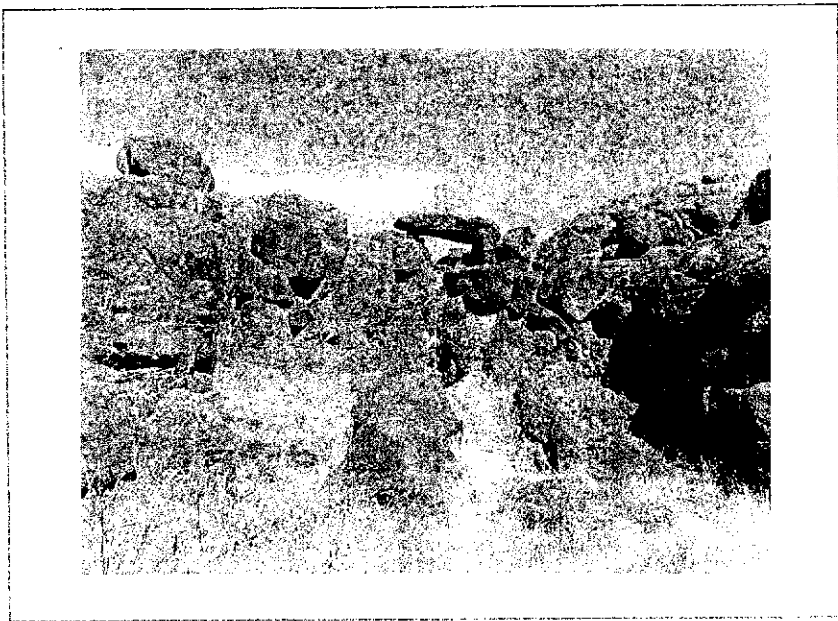
تصویر ۸



تصویر ۹



تصویر ۱۰



تصویر ۱۱



تصویر ۱۲



تصویر ۱۳