



## Journal of Urban Environmental Planning and Development

Vol 4, No 13, Spring 2024


p ISSN: 2981-0647 - e ISSN:2981-1201

Journal Homepage:<http://juep.iaushiraz.ac.ir/>

### Research Paper

## Explaining The Physical-Spatial Structure of Urban Neighborhoods on The Behavior Patterns of Pedestrian (Bagh Faiz Neighborhood - District 5 of Tehran Municipality)

**Omid Alimaddi:** PhD student, Department of Urban Planning, Ayatollah Amoly Branch, Islamic Azad University, Amoly, Iran

**Ali Shamsoddini\***  : Associate Professor, Department of Geography, Shiraz Branch, Islamic Azad University, Shiraz, Iran

**Saba Jahangir:** Management and Innovation Research Center, Ayatollah Amoly Branch, Azad University, Amoly, Iran

Received: 2024/04/18 PP 31-52 Accepted: 2024/06/15

### Abstract

Shaping urban environments is necessary to meet the needs of different groups and enhance their security. For instance, the Bagh Faiz neighborhood faces challenges such as narrow sidewalks, lack of green space, and security issues. These issues instill a sense of insecurity and may potentially contribute to crime. This research aims to elucidate the impact of the physical-spatial structure on pedestrian behavior patterns within the neighborhood, considering the identified issues and challenges. By examining Bagh Faiz as a case study, the study endeavors to derive urban planning solutions and principles to ameliorate the neighborhood's behavior patterns. The current research adopts an applied approach, utilizing a descriptive-analytical method involving library resources, documentary evidence, and field studies to expound on the theoretical underpinnings. By delineating pertinent keywords and scrutinizing foundational aspects while drawing upon relevant experiences, the research establishes a theoretical framework. The primary objective is to delineate the influence of the physical-spatial structure of Bagh Faiz neighborhood in Tehran on pedestrian behavior patterns. To achieve this objective, it is imperative to review foundational concepts and theories, along with their historical background, and formulate an analytical research model. This involves examining a case study within Bagh Faiz neighborhood in Tehran, employing SPSS software, and utilizing the trained observer method to test the research hypothesis. The research findings indicate that physical factors significantly influence citizens' behavioral patterns. Accordingly, recommendations are provided to optimize physical factors and modify certain behavioral patterns within the community.

**Keywords:** Physical-spatial structure, urban neighborhoods, behavior pattern, pedestrians, Bagh Faiz neighborhood.



**Citation:** Alimaddi, O., Shamsoddini, A., Jahangir, S. (2024). **Explaining The Physical-Spatial Structure of Urban Neighborhoods on The Behavior Patterns of Pedestrian (Bagh Faiz Neighborhood - District 5 of Tehran Municipality)**, *Journal of Urban Environmental Planning and Development*, 4(13), 1-18.



© The Author(s) **Publisher:** Islamic Azad University of Shiraz

**DOI:**

## Extended Abstract

### Introduction

In this research, an attempt was made to establish the relationship between the physical environment of urban neighborhoods and behavioral patterns. The focus was on investigating the impact of the physical-spatial structure of the neighborhood on improving the quality of urban spaces, particularly in Bagh Faiz neighborhood, Region 5 of Tehran Municipality, which is home to a diverse population with various cultural backgrounds and behavioral tendencies. Bagh Faiz neighborhood, characterized by its organic and historic texture, confronts several challenges. These include narrow sidewalks, inadequate green and open spaces, insufficient urban furniture, and compromised pedestrian safety. Furthermore, issues of urban security exacerbate the situation, leading to a pervasive sense of insecurity among residents. Consequently, certain spaces within the neighborhood remain underutilized, fostering an environment conducive to increased crime rates. The research endeavors to elucidate the influence of the physical-spatial structure on pedestrian behavior patterns in Bagh Faiz neighborhood. Ultimately, the aim is to devise urban planning solutions and principles aimed at enhancing and rectifying the behavioral patterns within the neighborhood.

### Methodology

is based on the resilience approach against the The current research is of an applied nature, employing a descriptive-analytical methodology that integrates library resources, documentary evidence, and field studies to elucidate the theoretical foundations. This involves identifying relevant keywords, analyzing foundational aspects, and drawing upon related experiences to establish a theoretical framework. Field studies will be conducted to gather necessary information, utilizing tools such as field observations, interviews, and surveys. Additionally, data analysis will involve employing spatial arrangement methods to measure behavior, along with the utilization of SPSS software.

### Results and discussion

Initially, the questionnaire method and Delphi test were utilized to categorize and evaluate the criteria and sub-criteria of the research. Subsequently, the questionnaires were distributed among the residents of Bagh Faiz neighborhood, and the output graphs were used to evaluate each of the research criteria. Furthermore, all questions in the questionnaire were validated using Pearson's test, which revealed a necessary linear and significant relationship among them. Another method employed to investigate existing behavior patterns in Bagh Faiz neighborhood is the trained observer method. Through this approach, the author analyzed each pattern via field observations, aligning them with the criteria outlined in the theoretical framework. Subsequently, an analysis of the strengths, weaknesses, opportunities, and threats of Bagh Faiz neighborhood was conducted using the QSPM method. As a result, strategies tailored to the characteristics of the area were devised. These strategies encompass the following: equipping public spaces for pedestrian use, implementing restrictions on vehicular traffic to enhance pedestrian safety, promoting diversity and balanced distribution of mixed-use developments along main thoroughfares, establishing active and distinctive urban spaces along primary and secondary edges, creating adaptable urban spaces that cater to pedestrian needs, enhancing security in public areas to encourage user activity, identifying active and meaningful social hubs, and ensuring equitable distribution of service facilities to meet pedestrian needs.

### Conclusion

The research findings revealed that several criteria influence the behavioral patterns of pedestrians in the neighborhood. These include access to facilities, the physical identity of the neighborhood fabric, general social life, social justice regarding the distribution of facilities, the level of safety and security, and the sense of belonging to the place. Additionally, mental imagery and variations in the environment play crucial roles. Indicators such as ease of access, provision of options, availability of urban facilities and services, environmental preservation efforts, cleanliness, diversity, and proper sequencing along routes were found to be favorable. Furthermore, attention to human activities, encouragement of social

participation, creation of understandable and meaningful environments, consideration of time and place, appropriate placement and illumination of urban furniture, regulation of

vehicular traffic, and promotion of mixed-use developments and active walls were deemed to be at an average level..





# فصلنامه برنامه ریزی و توسعه محیط شهری


دوره ۴، شماره ۱۳، بهار ۱۴۰۳

شاپا چاپی: ۰۶۴۷-۲۹۸۱ شاپا الکترونیکی: ۱۲۰۱-۲۹۸۱

Journal Homepage: <http://juerp.iaushiraz.ac.ir/>

## مقاله پژوهشی

### تبیین ساختار کالبدی-فضایی محلات شهری بر الگوهای رفتاری عابران پیاده (محلّه باغ فیض - منطقه ۵ شهرداری تهران)

**امید علی مددی:** دانشجوی دکتری، گروه شهرسازی، واحد آیت الله املی، دانشگاه آزاد اسلامی، آمل، ایران  
**علی شمس‌الدینی\*** : دانشیار گروه جغرافیا، واحد شیراز، دانشگاه آزاد اسلامی، شیراز، ایران  
**صبا جهانگیر:** مرکز تحقیقات مدیریت و نوآوری، واحد آیت الله املی، دانشگاه آزاد، آمل، ایران

دریافت: ۱۴۰۳/۰۱/۳۰ صص ۵۲-۳۱ پذیرش: ۱۴۰۳/۰۳/۲۶

## چکیده

شکل‌دهی به محیط‌های شهری برای تامین نیازهای گروه‌های مختلف و افزایش امنیت آنها ضروری است. مثلاً، محلّه باغ فیض با مشکلاتی از جمله پیاده‌روهای باریک و کمبود فضای سبز و امنیت روبه‌رو است. این مشکلات باعث احساس ناامنی می‌شود و ممکن است پتانسیل جرم‌زایی را افزایش دهد. بر مبنای مسائل و مشکلات موجود در این زمینه و با توجه به مطالعات انجام شده، در این پژوهش به تبیین اثرات ساختار کالبدی-فضایی بر الگوهای رفتاری عابران پیاده در محلّه باغ فیض پرداخته شده است تا بتوان در انتها، به راهکارها و اصول برنامه ریزی شهری در جهت ارتقا و اصلاح الگوهای رفتاری محلّه باغ فیض رسید. پژوهش حاضر از نوع کاربردی است و روش انجام پژوهش توصیفی - تحلیلی با استفاده از ابزار کتابخانه‌ای، مطالعات اسنادی و میدانی به تشریح مبانی نظری به تفکیک کلید واژه‌ها مرتبط پرداخته و از طریق تحلیل و بررسی مبانی و بیان تجربیات مرتبط به انتخاب چارچوب نظری دست می‌یابد. هدف این پژوهش تبیین اثرات ساختار کالبدی-فضایی محلّه باغ فیض شهر تهران بر الگوهای رفتاری عابران پیاده بپردازد. برای دستیابی به این هدف از مرور مفاهیم پایه و نظریات مرتبط با موضوع و پیشینه آن و تدوین مدل تحلیلی پژوهش، با بررسی نمونه موردی در محلّه باغ فیض در شهر تهران و با استفاده از نرم افزار SPSS و همین‌طور با روش ناظر تعلیم یافته، سوال پژوهش به ازمون گذاشته شده است. یافته‌های تحقیق نشان دهنده این است که عوامل کالبدی بر الگوهای رفتاری شهروندان تاثیر گذار می‌باشد و با توجه به ماهیت پژوهش پیشنهاداتی برای مطلوبین عوامل کالبدی و تغییر برخی از الگوهای رفتاری شهروندان ارائه گردیده است.

**واژه‌های کلیدی:** ساختار کالبدی-فضایی، محلات شهری، الگوی رفتاری، عابر پیاده، محلّه باغ فیض

**استناد:** علی مددی، امید؛ شمس‌الدینی، علی و جهانگیر، صبا (۱۴۰۲). تبیین ساختار کالبدی-فضایی محلات شهری بر الگوهای رفتاری عابران پیاده (محلّه باغ فیض - منطقه ۵ شهرداری تهران). فصلنامه برنامه‌ریزی و توسعه محیط شهری، ۴(۱۳)، ۳۱-۵۲.



ناشر: دانشگاه آزاد اسلامی، واحد شیراز

© نویسندگان



DOI:

\* نویسنده مسئول: علی شمس‌الدینی، پست الکترونیکی: [ali.shamsoddini@iau.ac.ir](mailto:ali.shamsoddini@iau.ac.ir)، تلفن: ۰۹۱۷۷۳۳۴۷۰۷

این مقاله بر گرفته از پایان نامه مقطع دکتری امید علی مددی با عنوان «تبیین ساختار کالبدی-فضایی محلات شهری بر الگوهای رفتاری عابران پیاده (محلّه باغ فیض - منطقه ۵ شهرداری تهران)» در دانشگاه آزاد اسلامی واحد آیت الله املی با راهنمایی علی شمس‌الدینی و مشاوره صبا جهانگیر می‌باشد.

## مقدمه

انقلاب صنعتی به همراه خود تکنولوژی‌های جدیدی را وارد فضاهای شهری نمود که می‌توان از اتومبیل به عنوان یکی از آنها نام برد، با ورود اتومبیل و وسایل نقلیه موتوری خیابان‌های شهری، دیگر معنا و کارایی قبلی خود را نداشتند و محلی جهت حرکت سواره شدند و این موضوع به تدریج مشکلات و معضلات خاص خود را از جمله: ایجاد ترافیک، نادیده گرفتن پیاده رو و عابرین پیاده، کاهش ایمنی و سلامتی، کاهش کیفیت مولفه‌های زیست محیطی و غیره گردید (کاشانی جو، ۱۳۹۳: ۳۵). در شکل دهی محیط‌های کالبد-فضایی شهرهای انسان محور، ایجاد محیط‌های ساخته شده‌ای است که الگوهای رفتار مورد نیاز استفاده کنندگان از فضای شهری را تامین می‌کند، بسیار مهم است. در عین اینکه در رویکردهای انسان محور، محیط‌های شهری بایستی بگونه‌ای باشد که به نیازهای گروه‌های مختلف بهره بردار از آن پاسخ گویند و قابلیت تامین نیازها و تامین فعالیت‌های آنها را به همراه داشته باشند (مطلبی، ۱۳۸۵).

فضای شهری همواره بستری برای تجلی الگوی رفتاری و میان کنش‌های ناشی از فعالیت‌های انسانی و اجتماعی است. رابطه انسان و فضا در محیط و مقیاس‌های متفاوتی تبلور یافته و در ارتباط با سیر تحول جامعه و شهر گسترش می‌یابد. یکی از مهمترین جنبه‌های حضور انسانی در فضاهای شهری که سبب سرزندگی و پویایی این فضاها و نیز افزایش نقش اجتماعی آن‌ها می‌شود، حرکت در فضا است. امروزه انزوایی و کاهش تعاملات اجتماعی یکی از مهمترین مشکلاتی است که زندگی اجتماعی ساکنان شهرها را تهدید می‌کند. از این رو، نیاز مردم به مکان‌هایی برای تعاملات اجتماعی و رفع نیازهای روانی به یکی از ملزومات زندگی شهری تبدیل شده است. با توجه به اینکه فضاهای عمومی در شهرها، کانون بیشترین ناهنجاری‌های رفتاری هستند و کمتر توانسته‌اند زمینه‌های مناسب را برای سازماندهی نیازها و الگوهای هنجاری و رفتاری مخاطبان خود فراهم آورند، طراحی یک راهبرد کارآمد مدیریت رفتار آن‌ها با توجه به چگونگی فرم و ساختار کالبدی محلات، از جمله مهمترین نیازهای برنامه‌ریزی و مدیریت شهری برای اینگونه فضاهاست (حقیقی، ۱۳۹۸: ۲).

در این پژوهش سعی در تعیین ارتباط بین محیط کالبدی محلات شهری و الگوهای رفتاری از طریق بررسی تأثیر ساختار کالبدی-فضایی محله و ارتقاء کیفیت فضای شهری برای این گونه فضاها با برجسته سازی شاخص‌های کالبدی مؤثر بر الگوهای رفتاری در محله باغ فیض منطقه ۵ شهرداری تهران با حضور بسیاری از شهروندان با فرهنگ‌ها و الگوهای رفتاری مختلف می‌باشد. محله باغ فیض با بافتی ارگانیک و قدیمی با معضلاتی هم چون کم عرض بودن پیاده روها، فقدان فضای سبز و باز مناسب، کمبود مبلمان شهری و کاهش ایمنی عابران پیاده مواجه است. همینطور به دلایل گوناگون کالبدی، کارکردی، اقتصادی و ... دچار مشکلات ضعف امنیت شهری نیز می‌باشد به گونه ای که احساس ناامنی در شهروندان سبب بلااستفاده ماندن برخی فضاهای موجود در محدوده و افزایش پتانسیل جرم زایی در این نواحی گردیده است. بر مبنای مسائل و مشکلات موجود در این زمینه و با توجه به مطالعات انجام شده، در این پژوهش به تبیین اثرات ساختار کالبدی-فضایی بر الگوهای رفتاری عابران پیاده در محله باغ فیض پرداخته شده است تا بتوان در انتها، به راهکارها و اصول برنامه‌ریزی شهری در جهت ارتقا و اصلاح الگوهای رفتاری محله باغ فیض رسید.

## پیشینه و مبانی نظری تحقیق

در سال ۲۰۲۳ در مقاله‌ای تحت عنوان بررسی رفتار عابر پیاده در محیط‌های شهری (روش ردیابی وای فای و یادگیری ماشینی) به این موضوع اشاره شده است که هندسه شهری نقش مهمی در تعیین میرهای جریان عابر پیاده در مناطق شهری دارد. نتایج این پژوهش رویکردی ارائه می‌دهد برای درک جریان عابر پیاده در بیافت‌های شهری و حمل و نقل عمومی. همین طور در ادامه در مقاله‌ای تحت عنوان تأثیر مورفولوژی شهری بر عابران پیاده: مروری بر رویکردهای شهری که در سال ۲۰۲۲ به چاپ رسیده، هدف مقاله را نحوه و چگونگی مورفولوژی فضای شهری بر نحوه رفتار عابران پیاده مشخص کرده است.

باباپور فتاحی و همکاران (۱۳۹۶)، در پژوهشی به تبیین رابطه میان میزان استفاده عابرین پیاده از فضاهای شهری با میزان همپیوندی فضاها و کاربری‌های تجاری پرداختند. در این تحقیق، اثر هم‌پیوندی و تعداد کاربری‌های تجاری بر تعداد عابران پیاده مورد بررسی قرار گرفت. نتایج نشان داد که ترکیب این دو پارامتر بهترین پیش‌بینی را ارائه می‌دهد، به طوری که همبستگی بین هم‌پیوندی و تعداد کاربری‌های تجاری با تعداد عابران پیاده بالاست. در نتیجه، یک مدل پیشنهادی ارائه شده که با دقت مناسب حجم عابران پیاده را در فضای شهری پیش‌بینی می‌کند. در ارتباط با پژوهش‌های داخل کشور نیز، مصطفایی در سال ۱۴۰۰ در مقاله‌ای تحت عنوان تدوین راهکارهای طراحی فرم کالبدی به منظور ارتقای فعالیت فیزیکی با تکیه بر رفتار پیاده روی ساکنین، هدف اصلی این پژوهش را شناخت عناصر فرمی محله در جهت افزایش سلامت جسمانی و ارتقای فعالیت فیزیکی و پیاده روی می‌داند. همین طور در پژوهشی دیگر توسط سید یوسف هاشمی در سال ۱۳۹۹ به چاپ رسیده تحت عنوان بررسی الگوی رفتاری عابران پیاده در یک فضای شهری می‌باشد.

در این پژوهش به تاثیر ویژگی‌های محیطی بر رفتار عبوری انسان در فضای شهری پرداخته شده است. نتیجه حاصل از این پژوهش تأثیر بسیار بالای کیفیت کالبد، مبلمان موجود در فضا، تنوع کاربری‌های جاذب و... را بر الگوی رفتاری عابران پیاده به ما نشان داد.

### مفهوم و تعریف محله

محله جایی است که از خانه‌های کنار هم در یک محدوده جغرافیایی شکل می‌گیرد و از پیوستگی کم و زیاد و روابط همسایگی قوی و دارای اتحاد گروهی مردم به وجود می‌آید. برای تشکیل محله، شرایطی مانند: وجود یک قلمرو جغرافیایی مشخص، پیدایش یک اجتماع کوچک برای گروهی از مردم شهر و وابستگی اجتماعی بین گروهی از مردم ضروری است. غالباً امکانات رفاهی برای ساکنان یک محله و استفاده مشترک از آن، امکان احساس مقید بودن و تعلق زیاد به آن محل و مکان ایجاد می‌کند (شکویی، ۱۳۹۶: ۱۴).

### جایگاه محله شهری در نظام شهرسازی ایران

برای تشخیص جایگاه محله در بین اجزای شهر لازم است عناصر به عنوان شاخص‌های سازمان فضایی شناخته شده و ارتباط آنها مورد بررسی قرار گیرد.

۱. قلمرو و محدوده شهر، شرط مهم تحقق مفهوم کل از شهر است و سبب تشخیص و درک محدوده‌ای از فضا توسط ساکنان شهر است. در این صورت لبه‌ای مکانی تعریف می‌شود که فضای داخل آن معنای خاص داشته و از محیط پیرامون جدا می‌گردد. تبلور قلمرو، لبه‌ای است که بخشی از فضا را محدود می‌کند.

۲. مرکزیت یا هسته، نقطه آغاز شهر است که شهر تدریجاً و طی فرایندهای تعاملی با مولفه‌های مختلف در اطراف آن شکل می‌گیرد. نقش هسته در تجمع فعالیت‌های عمومی و وابستگی عناصر مختلف شهر به آن، به راحتی قابل تشخیص است.

۳. ساختار شهر که عامل پیوند دهنده کل‌های کوچک شهر به یکدیگر است. مرکزیت و ورودی‌های اصلی شهر متصل به ساختار شهر هستند. عنصر شاخص ساختار در اغلب حالات معبر است. در شهرهای گذشته، محور بازار و در شهرهای امروزی خیابان اصلی شهر از نمونه‌های آن است.

۴. کل‌های کوچک مجموعه‌ای کوچکتری در درون شهر هستند که اغلب یک سیستم را دارا می‌باشند. کل‌های کوچک جز مستقلی از سیستم بزرگ شهر است که به عنوان عنصر واحد، می‌تواند به عنوان سیستمی نیمه مستقل عمل کند و لازم است در مقیاس عملکردی فردی و اجتماعی به عنوان سیستم‌های کوچکتر به حساب آیند. محله به مثابه قلمرویی نیمه مستقل و وابسته به سکونت به عنوان یک زی سیستم مستقل عمل می‌کند (منصوری، ۱۳۸۶: ۲۱).

### پیاده‌مداری

بر گسترش مسیرهای پیاده و دوچرخه به ویژه در مقیاس محله تأکید می‌شود که این موضوع به طور خاص در بافت‌های تاریخی محلات از اهمیت ویژه‌ای برخوردار است. در واقع تقویت پیاده‌مداری از اصول اساسی نوشهرگرایی است که در شهرهای ایرانی-اسلامی هم با ایجاد مسیرهای سرپوشیده (ساباط) بر این امر تأکید میشود که بدین وسیله آسایش اقلیمی را برای عابر پیاده فراهم می‌آورد. ویژگی دیگر پیاده‌مدار بودن، قرارگیری بیشتر کاربری‌ها در فاصله پیاده قابل دسترس و نزدیک از خانه و محل کار است که با تعریف مراکز محله فعال و مکانیابی مناسب کاربری‌های مورد نیاز در آن میتوان به این اصل نزدیکتر شد (عفت‌خواه، ۱۳۹۶: ۳۶).

### ساختار کالبدی-فضایی

ساختار شهر محصولی از کنار هم قرار گرفتن و انتظام فضایی بلوک‌های شهری، خیابان‌ها، ساختمان‌ها، فضاهای باز و محوطه‌سازی بعنوان اطراف شهر است که در مجموع نواحی شهری را شکل میدهد. ساختار در واقع ارتباط فضایی هر عنصری با سایر عناصر و شخص بیننده است. ساختار فضایی، نظم و رابطه بین عناصر کالبدی و کاربری‌ها را در شهر نشان می‌دهد. به عبارت دیگر ساختار فضایی به مجموعه‌ای از ارتباطات ناشی از فرم شهری و تجمع مردم، حمل و نقل و جریان کالا و اطلاعات اشاره دارد (Cheng et al, 2006).

ساختار فضایی شهر مجموعه‌ای مرکب از یک ستون فقرات و شبکه‌ای به هم پیوسته از کاربری‌ها و عناصر مختلف و متنوع شهری است که شهر را در کلیت آن انسجام می‌بخشد و تارپودش در همه گستره شهر تا انتهای ترین اجزای آن یعنی محله‌های مسکونی امتداد می‌یابد. این مجموعه، شالوده سازمان فضایی-کالبدی شهر و اجزای داخلی آن بوده و مبین خصوصیات کلی شهر است و سایر ساختمان‌ها در شهر همانند پرکننده‌ها، بینابین بخش‌های اصلی این شبکه را می‌پوشانند (عباس زادگان و دیگران، ۱۳۹۰: ۴۸).

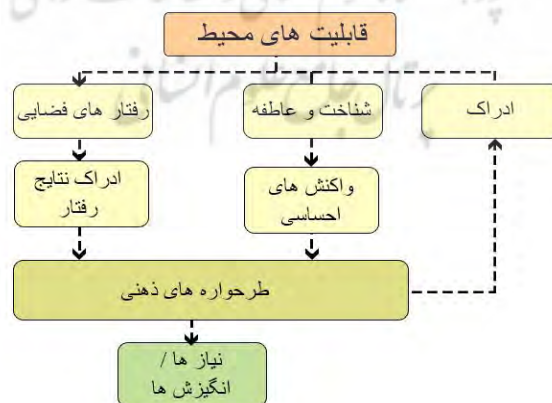
طراحی ساختار فضایی به نحوی که بتواند خود را با شرایط موجود و اتی شهر تطبیق دهد و در عین حال پایدار نیز باشد از اهمیت بسیاری برخوردار می‌باشد. این در حالی است که امروزه، با وجود تشدید مسائل و مضامین متعدد ناشی از گسترش شهرنشینی، سیر تکامل ساختار فضایی و فرم شهری، اغلب مورد پیش‌قرار نمی‌گیرد. لذا اصلی‌ترین ویژگی‌های ظاهری هر فضا که عموماً می‌تواند مستقل از فرهنگ و محیط، به عنوان ویژگی‌های فضای باز شهری معرفی شوند، ویژگی‌های کالبد هستند. در واقع کیفیت محیط فضایی کالبدی شامل استخوان بمدی فضایی، سازمان کالبدی، جایگشت توده فضا، مواد و مصالح ساختمانی و ... از موضوعاتی است که در قالب فرم کالبدی از دیدگاه طراحی شهری موضوعیت یافته و از طریق عناصر کالبدی شناسایی و تعریف می‌شود (علیرضایی، ۱۳۹۰: ۷۶).

### تبیین تأثیر محیط بر رفتار

در دهه ۱۹۵۰، راجر بارکر و هربرت رایت، ابتدایی‌ترین تلاش‌هایی را که هدف اصلی آنها بررسی تأثیر محیط‌های واقعی بر رفتار انسان بود، در شهر کوچک اوسکالوسا در ایالت کانزاس آغاز کردند. آنها این پژوهش را در محلی که به آن «میدوست» می‌گفتند، آغاز کردند. این پژوهش که به مدت ۲۵ سال ادامه یافت، اطلاعات ارزشمندی را درباره زندگی واقعی افراد در شرایط واقعی فراهم آورد (McAndrew, 2013: 6). با گذشت زمان، روش‌های سازمان‌یافته‌تر و کمتر مشاهده‌ای به وجود آمد. ظهور روان‌شناسی اکولوژیک توسط بارکر و همکارانش یکی از مهمترین تحولات در علوم رفتاری بود که در زمینه طراحی آثار بسیاری تأثیرگذار بود. این رویکرد به جای مطالعه آزمایشگاهی رفتار فرد، به بررسی رفتار بین افراد در محیط زندگی روزمره تمرکز دارد. بارکر و همکارانش متوجه روابط دوسویه بین رفتار و محیط فیزیکی شدند و این نکته را متوجه شدند که تأثیر شرایط محیطی که فرد در آنها قرار می‌گیرد، بسیار بیشتر از ویژگی‌های شخصی فرد بر رفتار او است؛ به طوری که افراد مختلف در یک محیط مشابه، تا حد زیادی شباهت‌های رفتاری دارند. روان‌شناسی محیطی نیز تلاش می‌کند تا هماهنگی بین عوامل محیطی و فرهنگ را برقرار کند و به مطالعه رفتار در محیط‌های زندگی روزمره می‌پردازد. اگرچه بر اساس آنچه استفان فریدمن بیان کرده، مطالعات سنتی روان‌شناسی معمولاً بر روی پدیده‌های فردی یا درونی متمرکز هستند و رفتار را در زمینه روابط بین افراد یا حالت‌های درونی فرد تجزیه و تحلیل می‌کنند، اما امروزه، همانطور که آلتمن اشاره کرده، روان‌شناسی محیطی مفهوم جدیدی گرفته و به بررسی رفتار انسان در محیط‌های مختلف می‌پردازد. به طور واقعی، محیط رفتاری، تصویر ذهنی محیط مادی است که پایه رفتار را تشکیل می‌دهد (پاک‌نژاد و همکاران، ۱۳۹۸: ۲۲۷).

### فرایند رفتار انسان در محیط

طرحواره‌ها نه تنها فرایند ادراکی، بلکه واکنش‌های احساسی (عاطفی) و اعمال (رفتار فضایی) را هدایت می‌کنند و در مقابل، این فرایندها و واکنش‌ها نیز طرح‌واره‌های ذهنی را به عنوان حاصل رفتار ادراک شده تحت تأثیر قرار می‌دهند. احساس‌ها و کنش‌های انسانی، توسط قابلیت‌های محیط طبیعی و ساخته شده محیط فرهنگی و شخصیت درونی انسان محدود می‌شوند (لنگ، ۱۳۸۸: ۹۵).



شکل ۱- فرایند بنیادین رفتار انسان

### نظریه‌ها و نظریه پردازان

در حوزه تجربیات جهانی، از صاحب نظران مطرحی که به بررسی تأثیرات روانی-ذهنی فضاهای شهری بر رفتار مردم توجه نشان داده‌اند و همچنین در رابطه با تأثیرات محیطی-رفتاری به ارائه نظریاتی پرداخته‌اند، میتوان به کوین لینچ، اروین گافمن، راجر بارکر، اروین آلتمن،

آموس رایپورت، ویلیام وایت، هابرماس، رومدی پاسینی، التمنت، هولویل و مور، یان گهل و جان لنگ اشاره کرد. از میان صاحب نظران ایرانی، میتوان به نوشته های دکتر نمازیان با عنوان نیازهای روانی در رابطه با محیط مصنوع و دکتر نوید رضوانی با عنوان طراحی محیط با توجه الگوهای رفتاری و کتاب ارزشمند دکتر حسین بحرینی با عنوان تحلیل فضاهای شهری در رابطه با الگوهای رفتاری استفاده کنندگان و ضوابطی برای طراحی اشاره کرد که در زمینه ی تحلیل های رفتاری شهروندان با محیط زندگی را مورد مطالعه قرار داده اند. در پایان میانی نظری، تمامی معیارها و شاخص های پژوهش توسط نگارنده گردآوری شده است که شامل دسترسی به امکانات، هویت بخشی، حیات عمومی و اجتماعی، عدالت اجتماعی، ایمنی و امنیت، حس تعلق به مکان، تصویر ذهنی، تنوع در کالبد می باشد.

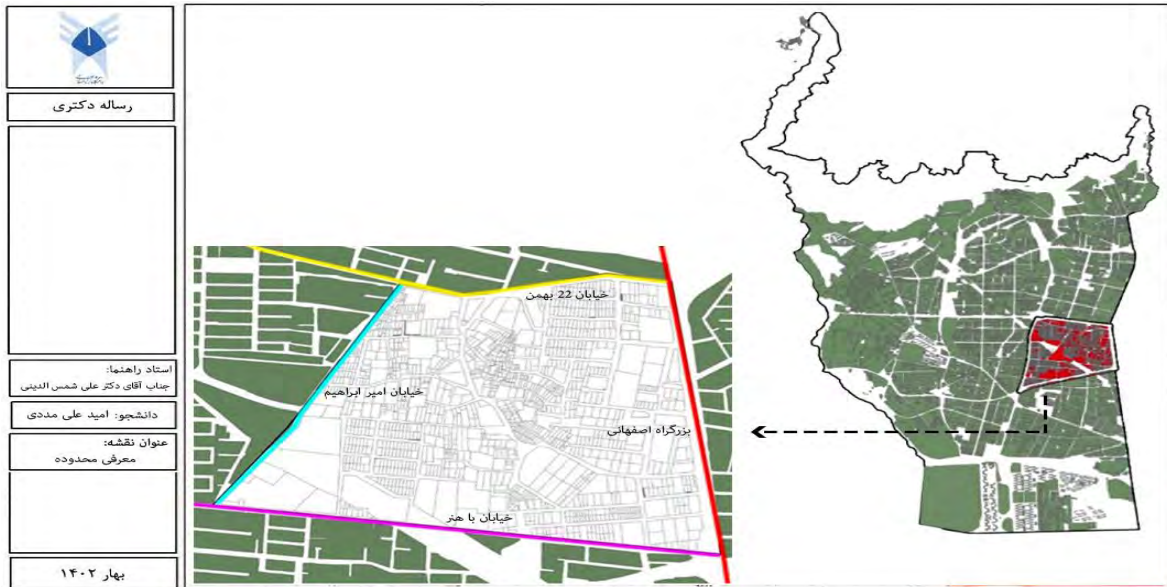
### مواد و روش تحقیق

تحقیق حاضر از نظر هدف، کاربردی می باشد و با توجه به ماهیت هدف گذاری و ابزارهای دستیابی به این هدف، با توجه به ویژگی ها و خصوصیات محدوده مورد مطالعه و موضوع تحقیق از روش توصیفی - تحلیلی که به وسیله پرسشنامه، مشاهده میدانی جمع آوری شده است. که در تحقیق مورد نظر برای تعیین آن از روش های آماری از جمله فرمول کوکران استفاده شد که طبق جمعیت محدوده مورد مطالعه (N=2629) در این فرمول حجم نمونه آماری ۳۱۷ نفر محاسبه گردید. در تحقیق حاضر، پاسخ دهندگان؛ ساکنین رهگذران و کاسبین در محدوده می باشند که برای ساکنین و کاسبان از روش نمونه گیری تصادفی ساده و برای رهگذران از منطق اشباع نظری استفاده شده است. در این روش به طور تصادفی افراد مورد مطالعه انتخاب می شوند و همه دارای یک شانس برای انتخاب شدن هستند. برای تعیین پایایی پرسشنامه مذکور از روش ضریب آلفای کرونباخ استفاده شده است، که یکی از متداول ترین روش های اندازه گیری اعتماد پذیری و یا پایایی پرسشنامه ها است. در تحقیق حاضر ضریب آلفای کرونباخ برای تعیین پایایی پرسشنامه ها با استفاده از نرم افزار SPSS انجام شد که بر این اساس میزان آن برابر با ۰/۸۴۴ گردید که نشان دهنده مناسب بودن سؤال های پرسشنامه است. در این تحقیق از داده های جمع آوری شده، در دو قسمت آمار توصیفی و آمار استنباطی با استفاده از روش سوات (SWOT) و همین طور نرم افزار SPSS تجزیه و تحلیل گردیده است. در سطح آمار توصیفی، ابتدا ویژگی های دموگرافیک توصیف و سپس جداول شاخص ها و ابعاد ویژگی های دموگرافیکی تدوین و فراوانی، درصد، میانگین و انحراف معیار محاسبه و نتایج تحلیل گردیده شده است. در سطح آمار استنباطی به منظور تعیین روابط ساده بین متغیرها از آزمون پیرسون استفاده شده است.

### محدوده مورد مطالعه

محدوده منطقه ۵ با مساحت بیش از ۵۲۸۷ هکتار عرصه ای از شمال غربی شهر تهران را در بر می گیرد که از دیرباز با فضای باز گسترده و روستاهای پراکنده در آن شناخته می شود. این منطقه از جنوب به جاده مخصوص کرج، از شمال به دامنه کوه های البرز، از غرب به مسیل کن و منطقه ۲۱ گانه شهر تهران محسوب شده که از شرق همسایه منطقه ۲، از جنوب مجاور منطقه ۹ و از غرب در مجاورت منطقه ۲۱ و ۲۲ قرار دارد. بر اساس تقسیمات داخلی ملاک عمل شهرداری در وضع موجود، منطقه ۵ از ۷ ناحیه و ۲۹ محله تشکیل شده است. در بین نواحی هفتگانه منطقه، ناحیه ۳ با بیش ترین مساحت مشتمل بر ۸ محله می باشد که محله باغ فیض در ناحیه ۳ این منطقه قرار گرفته است. محله باغ فیض در محدوده شرقی منطقه ۵ شهر تهران و در ناحیه ۳ این منطقه واقع شده است. این محله از شمال به بزرگراه اشرفی اصفهانی، از جنوب به بزرگراه حکیم و از شرق به بزرگراه ستاری محدود شده است. وسعت این محله ۲۶۰ هکتار است که ۴۱ هکتار آن را بافت قدیمی روستای باغ فیض شامل می گردد. از جمله مشخصه های روستا مقبره امامزاده جعفر و حمیده خاتون و نیز باغات گسترده بوده که به مرور زمان و با گسترش ساخت و سازها، باغات به واحد های مسکونی تبدیل شده اند. لازم به ذکر است، هسته اولیه سکونت روستا در بخش شرقی این دو امام زاده شکل گرفته است. پهنه های سکونتی که امروزه به نام محله باغ فیض شناخته می شوند، تاسلیان نه چندان دور به عنوان روستای کهن از روستاهای قدیمی شهر تهران محسوب می شد.





شکل ۲- نقشه موقعیت محدوده مورد مطالعه

## بحث و ارائه یافته‌ها

### تجزیه و تحلیل پرسشنامه کارشناسان با روش دلفی

برای شناسایی و تعیین مهم‌ترین معیارهای موثر بر تبیین ساختار کالبدی-فضایی محله باغ فیض شهر تهران بر الگوهای رفتاری عابران پیاده از تکنیک دلفی استفاده شده است. تکنیک دلفی برای اولین بار در سال ۱۹۵۰ توسط کمپانی راند در پروژه دفاعی ارتش طراحی و توسعه یافت و از نیمه دهه ۱۹۶۰ به عنوان یک روش مهم علمی شناخته شد. در این تکنیک که با مشارکت و اجماع گروهی شش نفر از متخصصین و خبرگان حوزه مرتبط که دارای دانش و تجربه در موضوع، و همچنین بعضاً در موقعیت تصمیم‌گیری قرار داشته‌اند با روش سیستماتیک طی راندها به صورت فرایندی، سیستماتیک و نوشتاری به وسیله پرسشنامه و با استفاده از مقیاس لیکرت صورت پذیرفت. (مهدی زاده، ۱۳۸۹)

مرحله اول: مشخص شدن موضوع، معیارهای تصمیم‌گیری برای اولویت‌سنجی معیارهای پژوهش در محله باغ فیض شهر تهران و ارسال پرسشنامه. مرحله دوم: جواب به پرسشنامه اولیه، هر نفر به صورت ناشناس ایده خود را مختصر در پرسشنامه اولیه لیست می‌کند. این ایده‌ها ترجیحاً باید تنها به صورت یک جمله‌ای بیان شوند. توضیح و توجیه مورد آنها نیاز نیست. سپس این پرسشنامه جمع‌آوری می‌شود. مرحله سوم: آماده‌سازی و ارسال پرسشنامه دوم، پرسشنامه دوم را که حاوی همه ایده‌های جمع‌آوری شده در مرحله اول می‌باشد، برای اعضا ارسال می‌گردد در حالی که در زیر هر ایده جالی خالی در نظر گرفته شده است تا شخص در آنجا به تجزیه و تحلیل آن بپردازد. مرحله چهارم: جواب به پرسشنامه دوم، هر نفر بدون ذکر نام پرسشنامه دوم را پر کرده و مجدداً جمع‌آوری گردید. در این مرحله افراد از نظرات سایرین در مرحله اول نیز آگاهند و احتمالاً این روی جواب اولیه آنها تأثیر خواهد گذاشت. مرحله پنجم: آماده‌کردن و ارسال پرسشنامه سوم، در این مرحله پرسشنامه سوم آماده گردید و به اعضا ارسال شد. در این پرسشنامه چکیده مطالب قبلی نوشته شده و از اعضا خواسته شده تا آن را کامل کنند و موارد را بپروراند. مرحله ششم: آماده‌کردن ورقه رای و رای‌گیری، از افراد خواسته شد با استفاده از طیف لیکرت به معیارهای برتر امتیاز دهی کنند. مرحله هفتم: نتیجه رای‌گیری، پس از بررسی معیارها و زیر معیارها انتخاب گردید که در نهایت عوامل‌های موثر در کیفیت محدوده مورد مطالعه در قالب جدول زیر مورد تصمیم و تصویب قرار گرفت.

جدول ۱- دسته‌بندی معیارها و زیر معیارها

معیار	شاخص	کاملاً بااهمیت	خیلی بااهمیت	بااهمیت	متوسط	بی‌اهمیت	اهمیت خیلی بی	اهمیت کاملاً بی	هارد بندى معيار
دسترسی به امکانات	سهولت در دسترسی با وجود تمهیدات در حق انتخاب	۴٪	۶٪	۱۷٪	۳۵٪	۲۶٪	۹٪	۳٪	۱۷
	های سواره و پیاده‌تفکیک مسیر	۳۷٪	۲۶٪	۲۰٪	۱۵٪	۲٪	۰	۰	۱۲

معیار	شاخص						
	کاملاً یا اهمیت	خیلی یا اهمیت	با اهمیت	متوسط	بی اهمیت	اهمیت خیلی بی	اهمیت کاملاً بی
هویت بخشی	۱۰٪	۳۱٪	۲۷٪	۲۱٪	۹٪	۰	۲٪
	۲۹٪	۲۱٪	۱۵٪	۱۷٪	۸٪	۵٪	۵٪
	۲۱٪	۱۸٪	۱۴٪	۲۶٪	۱۲٪	۶٪	۳٪
	۰	۱۷٪	۲۱٪	۳۸٪	۲۱٪	۳٪	۰
	۸٪	۷٪	۸٪	۲۵٪	۱۵٪	۲۶٪	۱۱٪
	۸٪	۹٪	۱۴٪	۳۱٪	۱۶٪	۱۵٪	۵٪
	۲۰٪	۲۰٪	۲۲٪	۱۸٪	۱۰٪	۰	۰
حیات عمومی و اجتماع محلی	۲۴٪	۲۶٪	۱۵٪	۱۶٪	۹٪	۵٪	۵٪
	۱۸٪	۱۵٪	۳۱٪	۲۲٪	۶٪	۴٪	۴٪
	۱۱٪	۲۲٪	۲۶٪	۲۷٪	۱۰٪	۴٪	۰
عدالت اجتماعی	۶٪	۱۱٪	۱۶٪	۲۹٪	۱۸٪	۱۵٪	۲٪
	۹٪	۲۰٪	۱۶٪	۱۷٪	۱۹٪	۸٪	۴٪
ایمنی و امنیت	۱۳٪	۲۰٪	۱۶٪	۲۱٪	۲۳٪	۰	۰
	۱۷٪	۲۴٪	۱۷٪	۲۱٪	۲۱٪	۰	۰
حس تعلق به مکان	۵٪	۱۶٪	۱۹٪	۳۰٪	۱۴٪	۱۹٪	۰
	۴٪	۶٪	۴٪	۲۵٪	۱۹٪	۳۰٪	۱۵٪
	۰	۴٪	۰	۲۵٪	۲۳٪	۳۴٪	۱۷٪
	۰	۶٪	۴٪	۳۲٪	۱۸٪	۳۳٪	۲۶٪
تصویر ذهنی	۰	۱۷٪	۲۱٪	۳۸٪	۲۱٪	۳٪	۰
	۱۰٪	۲۱٪	۲۲٪	۲۹٪	۱۶٪	۲٪	۰
	۲٪	۲۱٪	۲۸٪	۲۳٪	۸٪	۰	۰
تنوع در کالبد	۰	۱۷٪	۲۱٪	۱۸٪	۱۵٪	۱۶٪	۱۳٪
	۱۲٪	۱۹٪	۲۱٪	۲۵٪	۱۵٪	۶٪	۰
	۲۹٪	۲۶٪	۲۴٪	۲۱٪	۰	۰	۰
	۳۴٪	۲۳٪	۲۲٪	۳۱٪	۰	۰	۰
تنوع در کالبد	۲۵٪	۲۲٪	۲۹٪	۲۴٪	۰	۰	۰
	۲۵٪	۲۲٪	۲۹٪	۲۴٪	۰	۰	۰

با توجه به امار و ارقام به دست آمده به وسیله کارشناسان و متخصصان تهیه شده است می‌توان دریافت که هر کدام از این معیارها تا چه میزان در ارتباط با موضوع پژوهش تاثیر گذار می‌باشد. بر اساس جدول بالا، تصمیم بر آن شد تا معیارهای تلاش برای حفاظت در محیط زیست، تلاش برای پاکیزه نگه داشتن محیط و همین طور تمایل برای سرمایه گذاری، با توجه به امتیاز و درصدهای پایینی که توسط کارشناسان داده شده، حذف و همین طور از لحاظ میزان اهمیت، معیارهای وقوع انواع قرارگاه‌های رفتاری، بکارگیری تنوع کالبدی قابل ادراک برای همه نظام‌های حرکتی و فراهم نمودن بستری در جهت فعالیت‌های گروه‌های مختلف، در رده‌های بالا و بسیار تاثیر گذار از نظر کارشناسان می‌باشد.

**تحلیل اماری پرسشنامه:** ضریب همبستگی بین دو سوال زیر (۰,۶۶-) می‌باشد، که نشان از رابطه عکس متوسط دارد. همچنین با توجه به sig.(2tailed) که عدد (۰,۵۱۷) را نشان می‌دهد می‌توان نتیجه گرفت؛ این دو متغیر ارتباط خطی با یکدیگر ندارند.

با توجه به تحلیل پیرسون و ضریب همبستگی بین سوالاتی که بر اساس مولفه‌های اصلی به دست آمده است به طور کلی عددی برابر (۰,۴۳۶) می‌باشد، که نشان از همبستگی متوسط بین آن‌ها دارد. همچنین با توجه به Sig.(2-tailed) که عدد (۰,۰۰۰) را نشان می‌دهد می‌توان نتیجه گرفت؛ این مولفه‌ها به طور کلی در ارتباط خطی با یکدیگر دارند که نشان از تایید این ازمون به طول کلی می‌باشد.

### بررسی الگوهای رفتاری شهروندان با استفاده از ناظر تعلیم یافته

#### دسترسی به امکانات

با توجه به برداشت‌های انجام گرفته، در فضاهای سبز و باز، تمهیداتی در جهت تشویق شهروندان به انجام فعالیت‌های ورزشی صورت گرفته است. همین طور مسیرهای پیاده روی در این فضاها، سبب بروز انواع رفتاری‌های حرکتی در بین شهروندان شده است. به دلیل جانمایی ایستگاه‌های حمل و نقل عمومی و همین طور دستگاه‌های خودپرداز، سهولت دسترسی به بعضی از امکانات در محله نسبتاً تامین شده است اما باز هم به دلیل پراکنش نامناسب، دسترسی ضعیف می‌باشد. با توجه به برداشت‌های صورت گرفته، با اینک مسیرهای سواره و پیاده در اکثر مناطق رعایت شده است، اما نبود مسیرهای ویژه افراد نابینا، همین طور مسیرهای ویژه دوچرخه در محورهای پیاده به شدت احساس می‌شود و سبب کاهش حضور پذیری اقشار مختلف جامعه به مرور زمان می‌شود.



تصویر ۲- سهولت در دسترسی با استفاده از حمل و نقل عمومی



تصویر ۱- توجه به فعالیت‌های انسانی در فضاهای سبز

#### هویت بخشی

با توجه به برداشت‌های صورت گرفته و عکس برداری‌های انجام شده، المان و عناصر شاخص در سطح محله به شدت کم و حتی در اکثر نقاط بسیار کم می‌باشد. این موضوع در کنار عدم استفاده از فرم‌های معماری و همین طور معنا دار، سبب کاهش هویت بخشی و خلق معنا در محله شده است. با اینکه این محور دارای بافت‌های قدیمی بوده است اما مشاهدات خبر از نبود هویت تاریخی در این محله می‌دهد. تنها عناصر شاخص و نشانه‌ای که به هویت بخشی محله کمک شایانی کرده است باغات موجود در محله که دارای لبه‌های شفاف و سبز می‌باشد و به مسیرهای حرکتی عابرین پیاده کمک می‌کند و همین طور کاربری‌های شاخصی از جمله شهر بازی موجود در محله می‌باشد.



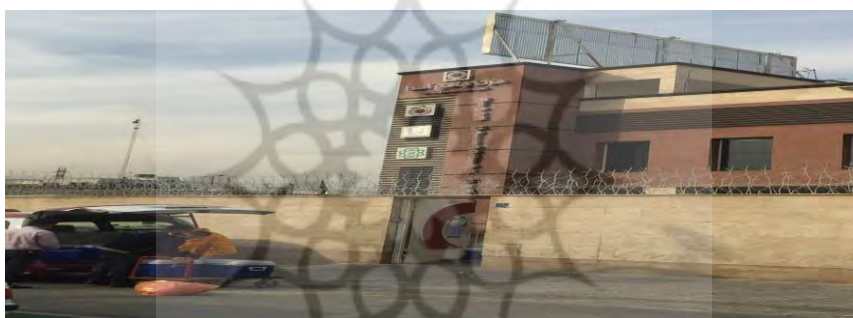
تصویر ۳- استفاده از کاربری‌های شاخص همراه با المان‌های منحصر به فرد

### عدالت اجتماعی

از عواملی که در ارتباط با میزان عدالت اجتماعی موجود در محله در نظر گرفته شده است، می‌توان به پراکنش امکانات و خدمات شهری و همین‌طور جانمایی مناسب مبلمان شهری و تامین روشنایی در آن نام برد. بر این اساس و بر اساس مشاهدات صورت گرفته، می‌توان ادعا کرد که میزان عدالت اجتماعی در وضعیتی متوسط قرار دارد. با این حال کاربری درمانی و همین‌طور فضای سبز موجود در محله در وضعیتی مناسب قرار گرفته است. لازم به ذکر است که وضعیت فضای سبز و سرانه آن در وضعیتی بسیار عالی قرار دارد اما با این حال بعضی از نقاط دارای نورپردازی نامناسب می‌باشد که این موضوع حضور پذیري شهروندان در ساعات شب را کاهش داده است.



تصویر ۴- وجود کاربری‌های خدماتی فضای سبز با سرانه و پراکنشی مناسب در محله



تصویر ۵- وجود کاربری‌های خدماتی درمانی در محله

### ایمنی و امنیت

با توجه به برداشت‌های صورت گرفته و همین‌طور تصاویر گرفته شده، اکثر تقاطع‌های اصلی محله دارای خط‌کشی‌های عابر پیاده می‌باشد. همین‌طور در قسمت‌هایی از محدوده با استفاده از اختلاف در سطح و همین‌طور تابلوهای راهنمایی اقدام به آرام‌سازی حرکتی افراد سواره شده است. با این حال تاثیر زیادی در حرکت سریع افراد سواره نداشته است و نیازمند اقدامات بیشتری می‌باشد.



تصویر ۶- وجود خط‌کشی‌های عابر پیاده در بیشتر تقاطع‌های اصلی محله

همین طور در قسمت‌هایی از فضاهای سبز، نبود کاربری‌های شبانه روزی و همین طور دسترسی نامناسب به این فضاها، سبب کاهش ایمنی و امنیت شهروندان به خصوص در ساعات شب شده است. به این صورت که فضاهایی پنهان برای افراد هنجار شکن مانند معتادین و همین طور زورگیران و سارقان به وجود می‌آید و سبب مزاحمت و کاهش شدید امنیت افراد عابر پیاده شده است. در قسمت‌هایی از محدوده مورد مطالعه، ساختمان‌های بی کیفیت و مخروبه دیده شده است که این نقاط نیز علاوه بر کاهش ایمنی شهروندان، در ساعات شب سبب کاهش امنیت آنها نیز شده است و نیازمند تخریب و یا بازسازی آنها دارند.



تصویر ۸- وجود ساختمان‌های رها شده و نا ایمن در سطح محله



تصویر ۷- آرام سازی حرکتی در محل حرکت عابرین پیاده

### حس تعلق به مکان

در ارتباط با حس تعلق به مکان، یکی از شاخص‌های آن ارتقای کیفیت کالبدی بناها و فضاهای سبز شهری می‌باشد که در این ارتباط، بر اساس نوساز بودن اکثریت بناها و همین طور فضاهای سبز با کیفیت می‌توان ادعا کرد که محله در وضعیتی نسبتاً مناسبی قرار دارد. همین طور با وجود جمع‌آوری زباله‌ها توسط شهرداری در ساعات مشخص، همین طور قرار گیری محله در اطراف باغات موجود همین طور جانمایی در ارتفاعات تهران، سبب داشتن شرایط زیست محیطی مطلوبی شده است.

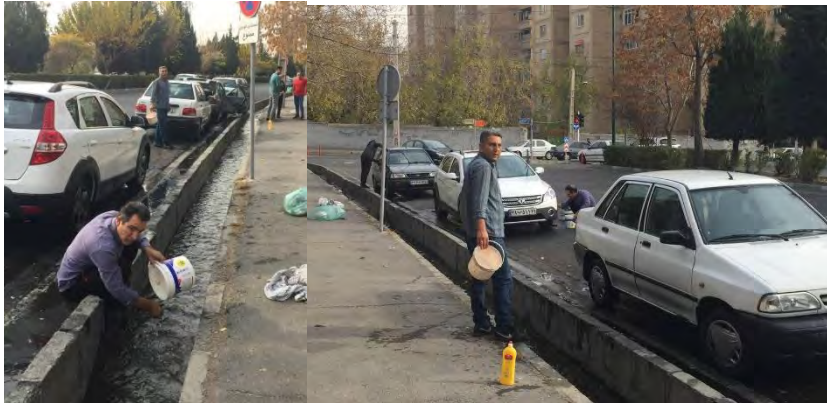
### تصویر ذهنی

بر اساس برداشت‌های صورت گرفته، در سرای محله موجود، زمین‌های خالی در جهت برگزاری مراسم مختلف و به عنوان فضایی منعطف در نظر گرفته شده است تا شهروندان بتوانند بسته به شرایط، گره‌های اجتماعی خود را تشکیل داده و به تعاملات اجتماعی خود بپردازند.



تصویر ۹- ایجاد مکان‌هایی برای برگزاری انواع مراسم سنتی و مذهبی در محله

یکی از رفتارهایی که در لبه اصلی محله شکل گرفته است، تجمع شهروندان برای شستن ماشین‌ها در کنار جوی‌های آب می‌باشد. این رفتار سبب ایجاد پاتوق‌های اجتماعی در میان مردان شده و به یک رفتار جمعی تبدیل شده است. این موضوع تصویر ذهنی شهروندان را به طور قابل توجهی بالا برده است.



تصویر ۱۰- تجمع شهروندان برای نشست و شوی ماشین و ایجاد پاتوق‌های اجتماعی

با این حال، هیچ گونه المان شاخص و طراحی شده‌ای در این محله بر اساس هویت و فرهنگی بومی آن دیده نشده است. همین طور بستر مناسبی برای بروز فعالیت‌های متنوع و گروه‌های مختلف در نظر گرفته نشده است. از طرفی تمامی جداره‌های اصلی و فرعی محلی به صورت ارگانیک شکل گرفته است و هیچ گونه ساماندهی دهی از نظر منظر شهری دیده نشده است.

### تنوع در کالبد

با توجه به مشاهدات میدانی صورت گرفته، در قسمت‌هایی از محدوده بافت‌های فرسوده و رها شده دیده شده است که سبب پایین آمدن کیفیت زندگی به خصوص ایمنی و امنیت شهروندان به مرور زمین و در صورت عدم توجه به آن می‌شود.



تصویر ۱۱- بافت فرسوده در قسمت‌هایی از محله

وجود تنوع در تراکم ساختمانی و همین طور مسیرهای منحنی و نیمه ارگانیک، سبب ایجاد دیدهای پی در پی و متنوع در مسیرهای داخل بافت محله شده است که این موضوع حس کنجکاوی و تشویق به حرکت را در میان عابران پیاده تقویت می‌کند و سبب افزایش پیاده روی آنها شده است.

### تحلیل و ارزیابی عوامل درونی

در این گام نقاط قوت و ضعف شناسایی شده، در ستون‌های ماتریس ارزیابی عوامل درونی قرار می‌گیرند. ارزیابی محدوده درونی به منظور تشخیص نقاط ضعف و قوت آن است. نقاط ضعف و قوت جزو فعالیت‌های قابل کنترل بافت هستند که در هر مقطع زمانی به بافت سود یا زیان می‌رسانند. فرآیند ارزیابی عوامل درونی، موازی با فرآیند بررسی عوامل بیرونی است. در تکمیل جدول تحلیل عوامل داخلی در ستون دوم با توجه به میزان اهمیت هر مولفه و مقایسه این مولفه‌ها با یکدیگر، ضریب اهمیت بین صفر و یک به آن مولفه اختصاص داده می‌شود. مقدار

این ضرایب باید به گونه‌ای باشد که مجموع ضرایب مولفه‌ها، یک باشد. در ستون سوم با توجه به عالی یا معمولی بودن قوت‌ها به ترتیب رتبه ۴ یا ۳ و به لحاظ جدی یا معمولی بودن ضعف‌ها به ترتیب رتبه ۱ یا ۲ اختصاص داده می‌شود.

جدول ۲- امتیاز دهی عوامل داخلی

امتیاز نهایی	رتبه	ضریب اهمیت	عوامل داخلی	
۰,۱۶	۴	۰,۰۴	S1 وجود مسیرهای سبز خطی در داخل محله	نقاط قوت
۰,۰۸	۴	۰,۰۲	S2 اجرای پیاده روها در سطح معابر اصلی و فرعی در سطح محله	
۰,۱۲	۴	۰,۰۳	S3 کیفیت نسبتاً مناسب معابر پیاده رو	
۰,۱۲	۴	۰,۰۳	S4 رعایت سلسله مراتب دسترسی	
۰,۰۳	۳	۰,۰۱	S5 وجود کاربری‌های تجاری در مجاورت محورهای اصلی	
۰,۰۶	۳	۰,۰۲	S6 وجود فضاهای سبز و باز در لبه غربی محله	
۰,۰۳	۳	۰,۰۱	S7 تراکم کم در بافت روستایی و قدیمی محله	
۰,۰۹	۳	۰,۰۳	S7 وجود باغات قدیمی و فرم‌های سنتی در آن	
۰,۰۳	۳	۰,۰۱	S9 وجود مجتمع تجاری مسکونی ذوالفقار به عنوان کاربری شاخص و فعال	
۰,۱۶	۴	۰,۰۴	S10 وجود فضاهای باز همگانی در جهت برگزاری انواع مراسم و آیین‌های سنتی و مذهبی	
۰,۰۶	۳	۰,۰۲	S11 وجود کاربری‌های خدماتی در داخل محله	
۰,۱۶	۴	۰,۰۴	S12 وجود فضاهای سبز و باز با سرانه مناسب برای تمامی شهروندان	
۰,۰۹	۳	۰,۰۳	S13 وجود خط کشی‌های عابر پیاده در بیشتر تقاطع‌های اصلی	
۰,۰۶	۳	۰,۰۲	S14 وجود کاربری‌های فعال در قسمت‌هایی از بافت محله	
۰,۰۳	۳	۰,۰۱	S15 برخورداری از هوای مناسب تر در مقایسه با سایر محلات شهری تهران	
۰,۰۳	۳	۰,۰۱	S16 وجود باغات به وسعت ۵۰۰ هکتار در محدوده باغ فیض	
۰,۱۲	۴	۰,۰۳	S17 وجود مسیل‌های ساماندهی شده و وجود باغات در مجاورت آن	
۰,۰۳	۳	۰,۰۱	S18 وجود ورزش بادهای غربی در جهت کاهش آلودگی‌های هوا	
۰,۰۳	۳	۰,۰۱	S19 درآمد متوسط به بالای شهروندان در محله	
۰,۰۳	۳	۰,۰۱	S20 ویژگی‌های طبیعی و محیطی در بافت محله	
۰,۰۶	۳	۰,۰۲	S21 وجود چشم انداز مناسب به دلیل قرار گیری در ارتفاعات	
۰,۱۲	۴	۰,۰۳	S22 وجود دیدهای پی در پی و متنوع به دلیل دسترسی‌های پر پیچ و خم	
۰,۰۳	۱	۰,۰۱	S23 نوساز بودن بافت محله	
۰,۰۱	۱	۰,۰۱	S24 رعایت حریم مسیل در محله	
۰,۰۱	۱	۰,۰۱	W1 وجود شبکه نیمه ارگانیک محله باغ فیض	نقاط ضعف
۰,۰۱	۱	۰,۰۱	W2 نفوذ پذیری ناکارآمد در بافت محله	
۰,۰۶	۲	۰,۰۳	W3 قطع شبکه‌های عبوری توسط بزرگراه‌های شهری	
۰,۰۱	۱	۰,۰۱	W4 وجود گره‌های ترافیکی در لبه شرقی محله	
۰,۰۶	۲	۰,۰۳	W5 وجود کاربری‌های ناسازگار تولیدی و کارگاهی در جنوب محله	
۰,۰۴	۲	۰,۰۲	W6 کمبود کاربری‌های خدماتی و عدم دسترسی راحت برای افراد پیاده	
۰,۰۱	۱	۰,۰۱	W7 وجود مسیرهای عبوری تعریف نشده و قدرت انتخاب پایین	
۰,۰۱	۱	۰,۰۱	W8 ایجاد محرومیت فضایی و غریب گز بودن محله	
۰,۰۱	۱	۰,۰۱	W9 عدم استفاده از فرم‌های معماری و سنتی در بافت محله	
۰,۰۱	۱	۰,۰۱	W10 عدم وجود طرح مصوب برای بسیاری از فضاهای سبز محله	
۰,۰۴	۲	۰,۰۲	W11 نامشخص بودن خوانایی وضعیت بسیاری از تقاطع‌ها و شبکه‌های رفت و آمد	
۰,۰۴	۲	۰,۰۲	W12 وجود جداره‌های بی مفهوم و ناخوانا	
۰,۰۲	۱	۰,۰۲	W13 عدم وجود کاربری‌های شبانه روزی و تامین روشنایی در ساعات شب	
۰,۰۱	۱	۰,۰۱	W14 ترکیب ناهماهنگ کاربری‌ها و مقیاس‌های آنها	
۰,۰۱	۱	۰,۰۱	W15 وجود تاسیسات و تجهیزات شهری در مجاورت کاربری مسکونی	
۰,۰۱	۱	۰,۰۱	W16 وجود خدمات مسافرتی در نزدیکی محله	
۰,۰۶	۲	۰,۰۳	W17 وجود نقاط کور و خاموش و کاهش شدید امنیت در ساعات شب	
۰,۰۶	۲	۰,۰۳	W18 نبود کاربری‌های شبانه روزی و ۲۴ ساعته در محله	

امتیاز نهایی	رتبه	ضریب اهمیت	عوامل داخلی
۰,۰۶	۲	۰,۰۳	W18 عدم تامین روشنایی در قسمت‌هایی از محله به خصوص فضاهای سبز و باغات موجود
۰,۰۱	۱	۰,۰۱	W19 عدم وجود تابلوها و چراغ‌های راهنمایی در ورودی‌ها و تقاطع‌های اصلی و فرعی
۰,۰۶	۲	۰,۰۳	W20 نبود مسیرهای ویژه افراد نابینا در محورهای پیاده
۰,۰۶	۲	۰,۰۳	W21 نبود مسیرهای ویژه حرکت دوچرخه در محورهای پیاده
۰,۰۱	۱	۰,۰۱	W22 تخریب گسترده و روز افزون باغات در محله
۰,۰۱	۱	۰,۰۱	W23 اعمال طرح‌ها بر روی زمین‌های بایر مغایر با طرح‌های مصوب
۰,۰۱	۱	۰,۰۱	W24 خوابگاهی شدن منطقه و بی هویت اجتماعی ناشی از آن به دلیل شکل گیری سریع مهاجر پذیری شدید
۰,۰۲	۱	۰,۰۲	W25 عدم تجانس و هماهنگی در معماری جداره خیابان‌ها
۰,۰۱	۱	۰,۰۱	W26 وجود اغتشاش بصری در جداره‌های اصلی محله
۰,۰۱	۱	۰,۰۱	W27 پراکنده بودن ساخت و سازهای بلند مرتبه و ناهمگون بودن آنها
۰,۰۱	۱	۰,۰۱	W28 وجود شبکه نیمه ارگانیک محله باغ فیض
۰,۰۱	۱	۰,۰۱	W29 عدم وجود مراکز خدماتی و گسست بین بخش‌های مختلف محله
۰,۰۱	۱	۰,۰۱	W30 وجود باغات یکپارچه به عنوان عامل محدوده کننده گسترش و توسعه کالبدی محله
۲/۶	-	۱	مجموع

(نگارنده، ۱۴۰۲)

### تحلیل و ارزیابی عوامل بیرونی

در این گام فرصت‌ها و تهدیدهای شناسایی شده، در سطرهای ماتریس ارزیابی عوامل بیرونی قرار می‌گیرند. این مرحله به تبیین و توصیف محیط بیرونی به منظور مشخص کردن فرصت‌ها و تهدیداتی می‌پردازد که بافت با آن رو به رو است. در این رابطه، روندها و رخدادهای اقتصادی، اجتماعی، تکنولوژیکی ذینفع نظیر شهروندان و سایر عوامل درگیر که می‌توانند به میزان زیادی در آینده به محدوده مورد نظر منفعت یا زیان برسانند، مورد ارزیابی قرار می‌گیرد. همچنین به عوامل بیرونی در راستای مشخص کردن فرصت و تهدیدهایی که بافت شهری با آن روبه رو تبیین و تحلیل پرداخته می‌شود. به طور کلی عوامل بیرونی شامل نیروهای اقتصادی، اجتماعی و فرهنگی، سیاسی و دولتی، نهادی و قانونی و محیطی هستند ارزیابی‌های انجام شده در این مرحله، در مرحله بعد مورد تحلیل قرار می‌گیرند (Roberts & Sykes, 2000: 20). در تکمیل جدول تحلیل عوامل خارجی در ستون دوم با توجه به میزان اهمیت هر مولفه و مقایسه این مولفه‌ها با یکدیگر، ضریب اهمیت بین صفر و یک به آن مولفه اختصاص داده می‌شود. مقدار این ضرایب باید به گونه‌ای باشد که مجموع ضرایب مولفه‌ها، یک باشد. در ستون سوم با توجه به عالی یا معمولی بودن فرصت‌ها به ترتیب رتبه ۴ یا ۳ و به لحاظ جدی یا معمولی بودن تهدیدها به ترتیب رتبه ۱ یا ۲ اختصاص داده می‌شود. امتیاز نهایی هر عامل، از ضرب ضریب اهمیت هر عامل در رتبه به دست می‌آید.

### جدول ۳- امتیاز دهی عوامل خارجی

امتیاز نهایی	رتبه	ضریب اهمیت	عوامل خارجی
۰,۱۲	۴	۰,۰۳	O1 امکان افزایش تنوع حرکتی با استفاده از مسیرهای سبز خطی پیاده مدار و منسجم
۰,۱۲	۴	۰,۰۳	O2 امکان ایجاد مسیرهای ویژه دوچرخه با پراکنشی مناسب در محله
۰,۱۲	۴	۰,۰۳	O3 امکان ایجاد آرام سازی ترافیکی در تقاطع‌ها و چهارراه‌های اصلی و فرعی برای راحتی بهتر افراد پیاده
۰,۰۹	۳	۰,۰۳	O4 امکان ایجاد مسیرهای ویژه دوچرخه و پیاده به صورت مجزا
۰,۰۶	۳	۰,۰۲	O5 امکان خوانایی و آدرس دهی محورهای پیاده با استفاده از تابلوهای راهنمایی
۰,۱۲	۴	۰,۰۳	O6 امکان افزایش الگوهای رفتاری به دلیل وجود مسیرهای سبز خطی پیاده مدار
۰,۰۶	۳	۰,۰۲	O7 امکان افزایش حضور پذیری و پیاده مداری شهروندان با استفاده از افزایش هویت بخشی و فرم‌های معماری و سنتی
۰,۰۳	۳	۰,۰۱	O8 امکان استفاده از مترپال بومی و هویت بخش در جداره‌های اصلی و فرعی
۰,۰۹	۳	۰,۰۳	O9 امکان استفاده از کاربری‌های فرهنگی در جهت ایجاد الگوهای رفتاری ساماندهی شده
۰,۰۳	۳	۰,۰۱	O10 امکان ایجاد المان‌های شهری و هویت بخش در فضاهای سبز و باز همگانی
۰,۱۲	۴	۰,۰۳	O11 امکان افزایش حضور پذیری در زمین‌های بایر و رها شده



امتیاز نهایی	رتبه	ضریب اهمیت	عوامل خارجی		
۰,۰۳	۳	۰,۰۱	O12 امکان ایجاد محله‌ای قابل فهم و معنا دار با استفاده از المان‌های هویت بخش و معنا دار		
۰,۰۹	۳	۰,۰۳	O13 امکان ایجاد الگوهای رفتاری در مقابل فضای پشتیبان کاربری‌های مهم و شاخص		
۰,۰۳	۳	۰,۰۱	O14 امکان تامین کاربری‌های مورد نیاز کاربران به دلیل وجود زمین‌های بایر و رها شده		
۰,۰۹	۳	۰,۰۳	O15 امکان تامین مبلمان شهری مورد نیاز شهروندان در تمامی مراکز فعالیتی و همگانی		
۰,۰۶	۳	۰,۰۲	O16 امکان ایجاد مسیرهای سبز خطی و پیاده مدار برای دسترسی راحت تر شهروندان به مراکز خدماتی		
۰,۰۶	۳	۰,۰۲	O17 امکان افزایش تنوع حرکتی در مسیرهای پیاده برای افزایش دسترسی راحت تر به مراکز خدماتی		
۰,۰۳	۳	۰,۰۱	O18 امکان ایجاد شبکه‌ای منسجم از مسیرهای ویژه دوچرخه		
۰,۰۶	۳	۰,۰۲	O19 امکان ایجاد مسیرهای ویژه افراد نابینا و کم توان حرکتی در محورهای پیاده		
۰,۰۶	۳	۰,۰۲	O20 امکان تامین روشنایی در تمامی بافت محله و با پراکنشی مناسب		
۰,۰۶	۳	۰,۰۲	O21 امکان ایجاد کاربری‌های مختلط و افزایش دید شهروندان به خیابان		
۰,۰۳	۳	۰,۰۱	O22 امکان ارتقای کیفیت کالبد بناها و فضاهای شهری		
۰,۱۲	۳	۰,۰۴	O23 امکان ایجاد مسیرهای سبز خطی پیاده مدار در مجاورت مسیل‌های موجود		
۰,۰۶	۳	۰,۰۲	O24 امکان ایجاد مراکز و فضاهای گذران اوقات فراغت و تفرجگاهی به دلیل وجود چشم اندازهای مناسب		
۰,۰۳	۳	۰,۰۱	O25 امکان ایجاد جداره‌های منسجم و معنا دار با استفاده از فرم‌های معماری و جنس مصالح بومی و هویت بخش		
۰,۰۳	۳	۰,۰۱	O26 امکان ایجاد پراکندگی متنوع در متناسب با شخصیت تاریخی محله		
۰,۰۹	۳	۰,۰۳	O27 امکان ایجاد سکانس بندی و دیدهای متنوع و جذاب برای افراد پیاده		
۰,۰۹	۳	۰,۰۳	O28 امکان ایجاد محورهای پیاده ساماندهی شده و با خوانایی و ادرس دهی بالا		
۰,۰۸	۲	۰,۰۴	T1 کاهش علاقه افراد پیاده به پیاده روی در معابر به دلیل دسترسی نامناسب آنها		تهدید
۰,۰۸	۲	۰,۰۴	T2 کاهش حضور پذیری افراد پیاده و همین طور از بین رفتن الگوهای رفتاری به دلیل کیفیت نامناسب پیاده روها		
۰,۰۱	۱	۰,۰۱	T3 امکان کاهش حضور پذیری شهروندان به ادامه دار بودن وضعیت گره‌های ترافیکی در محله		
۰,۰۶	۲	۰,۰۳	T4 امکان از بین رفتن الگوهای رفتاری موجود در محله به دلیل وجود کاربری‌های ناسازگار و مزاحم برای شهروندان		
۰,۰۱	۱	۰,۰۱	T5 امکان مهاجرت شهروندان از محله به دلیل نبود کاربری‌های خدماتی مورد نیاز شهروندان		
۰,۰۲	۱	۰,۰۲	T6 امکان کاهش هویت بخشی محله و در نهایت از بین رفتن الگوهای رفتاری در آن		
۰,۰۱	۱	۰,۰۱	T7 امکان از بین رفتن تمامی عناصر تاریخی موجود در بافت محله		
۰,۰۶	۲	۰,۰۳	T8 امکان کاهش پیاده مداری با ادامه دار بودن کیفیت پایین محورهای پیاده		
۰,۰۶	۲	۰,۰۳	T9 کاهش شدید الگوهای رفتاری و حضور پذیری در ساعات شب		
۰,۰۱	۱	۰,۰۱	T10 امکان کاهش عدالت اجتماعی در میان شهروندان و افزایش نارضایتی آنها		
۰,۰۲	۱	۰,۰۲	T11 امکان کاهش حضور پذیری عابران پیاده در ساعات شب به دلیل امنیت پایین		
۰,۰۳	۱	۰,۰۳	T12 امکان کاهش حضور پذیری اقبال خاص جامعه در محله		
۰,۰۱	۱	۰,۰۱	T13 امکان از بین رفتن کامل باغات محدوده در صورت عدم نظارت و رسیدگی با آنها		
۰,۰۱	۱	۰,۰۱	T14 امکان ایجاد الودگی‌های زیست محیطی در صورت عدم رسیدگی به مسیل‌های موجود		
۰,۰۱	۱	۰,۰۱	T15 امکان مهاجرت شهروندان از داخل محله و تبدیل شدن محله به خوابگاهی بدون هویت		
۰,۰۲	۱	۰,۰۲	T16 امکان از بین تصویر ذهنی شهروندان در صورت ادامه دار بودن عدم وجود المان‌ها و عناصر شاخص		
۰,۰۳	۱	۰,۰۳	T17 امکان کاهش نفوذ پذیری و مزاحمت در دسترسی راحت عابران پیاده		
۰,۰۶	۲	۰,۰۳	T18 امکان کاهش جذابیت حرکتی برای عابران پیاده		
۲,۵۷	-	۱	مجموع		

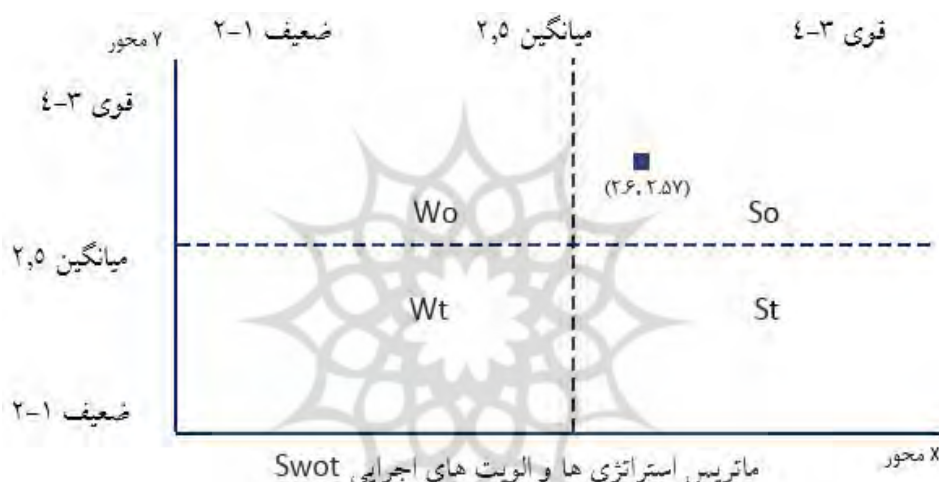
(نگارنده، ۱۴۰۲)

جمع نمره نهایی از ۱ تا ۹۹ / ۱ نشان دهنده ضعف داخلی است؛ نمره‌ها از ۲ تا ۹۹ / ۲ نشان دهنده وضعیت متوسط و نمره‌های ۳ تا ۴ بیانگر این است، که بافت در وضعیت عالی قرار دارد، با توجه به جداول، جمع امتیاز جدول اول ۲,۶ و جمع امتیاز جدول دوم ۲,۵۷ است. که نشان دهنده ضعف داخلی در جدول عوامل داخلی و عوامل خارجی است.

ماتریس استراتژی‌ها و اولویت‌های اجرایی، بخش‌های مختلف سیستم را به صورت نمودار در ۴ قسمت جداگانه قرار می‌دهد. بررسی‌های قبل و بعد از تهیه ماتریس چنین امکاناتی را به وجود می‌آورد که اثرات مورد انتظار تصمیمات استراتژیک بر سیستم پیش بینی می‌گردد. ماتریس استراتژی‌ها و اولویت‌های اجرایی بر اساس استقرار داده‌ها در دو بعد اصلی شکل می‌گیرد:

- ۱- جمع امتیاز نهایی ماتریس ارزیابی عوامل داخلی که بر روی محور Xها نشان داده می‌شود.
- ۲- جمع امتیاز نهایی ماتریس ارزیابی عوامل خارجی که بر روی محور Yها نوشته می‌شود.

در ماتریس استراتژی‌ها و اولویت‌های اجرایی، این نمرات در یک طیف در بخش قوی (۲/۵ تا ۴) و ضعیف (۱ تا ۲/۵) طبقه بندی می‌شود. در این ماتریس چنانچه موقعیت مورد مطالعه از نظر نمرات عوامل خارجی و داخلی در ناحیه اول نمودار باشد، استراتژی تهاجمی، اگر در ناحیه دوم باشد، استراتژی رقابتی، چنانچه در خانه سوم باشد، استراتژی محافظه کارانه و اگر در ناحیه چهارم باشد استراتژی تدافعی پیشنهاد می‌گردد. در نمودار زیر با استفاده از ماتریس عوامل داخلی و خارجی و استقرار نمرات ماتریس‌های ارزیابی عوامل داخلی و خارجی بر روی آن، موقعیت استراتژیک یک منطقه مشخص می‌گردد. چون جمع امتیاز نهایی عوامل داخلی بر روی محور Xها، ۲٫۶ و جمع امتیاز به دست آمده از عوامل خارجی بر روی محور Yها، ۲٫۵۷ می‌باشد، بنابر این طبق اصول استراتژیک موقعیت استراتژیک منطقه مورد مطالعه در ناحیه چهارم تعیین می‌گردد که مناسب با آن استراتژی تدافعی است.



شکل ۳- ماتریس استراتژی‌ها و اولویت‌های اجرایی

### تعیین استراتژی‌ها با توجه به نقاط قوت، ضعف، فرصت و تهدید

در این مرحله با استفاده از تحلیل تطبیقی و ماتریس‌های ارزیابی عوامل درونی و بیرونی به ارائه انواع راهبردهای ممکن در برنامه‌ریزی برای ساماندهی بافت پرداخته می‌شود. این راهبردها چهار دسته از جمله (SO) راهبردهای تهاجمی، (ST) راهبردهای تنوع، (WO) راهبردهای بازنگری، (WT) راهبردهای تدافعی را شامل می‌شوند. گزینه‌های راهبردی از بین این چهار دسته انتخاب می‌شوند؛ که پیوند دهنده نقاط قوت، ضعف، فرصت‌ها و تهدیدها و عوامل تحلیل تطبیقی هستند.

جدول ۴- تدوین استراتژی‌ها

فهرست نقاط ضعف-W	فهرست نقاط قوت-S	سوات
W1 وجود شبکه نیمه ارگانیک محله باغ فیض W2 نفوذ پذیری ناکارآمد در بافت محله W3 قطع شبکه‌های عبوری توسط بزرگراه‌های شهری W4 وجود گره‌های ترافیکی در لبه شرقی محله	S1 وجود مسیرهای سبز خطی در داخل محله S2 اجرای پیاده روها در سطح معابر اصلی و فرعی در سطح محله S3 کیفیت نسبتاً مناسب معابر پیاده رو S4 رعایت سلسله مراتب دسترسی	

فهرست نقاط ضعف-W	فهرست نقاط قوت-S	سوات
W5 وجود کاربری‌های ناسازگار تولیدی و کارگاهی در جنوب محله	S5 وجود کاربری‌های تجاری در مجاورت محورهای اصلی	
W6 کمبود کاربری‌های خدماتی و عدم دسترسی راحت برای افراد پیاده	S6 وجود فضاهای سبز و باز در لبه غربی محله	
W7 وجود مسیرهای عبوری تعریف نشده و قدرت انتخاب پایین	S7 تراکم کم در بافت روستایی و قدیمی محله	
W8 ایجاد محرومیت فضایی و غریب گز بودن محله	S7 وجود باغات قدیمی و فرم‌های سنتی در آن	
W9 عدم استفاده از فرم‌های معماری و سنتی در بافت محله	S9 وجود مجتمع تجاری مسکونی ذوالفقار به عنوان کاربری شاخص و فعال	
W10 عدم وجود طرح مصوب برای بسیاری از فضاهای سبز محله	S10 وجود فضاهای باز همگانی در جهت برگزاری انواع مراسم و آیین‌های سنتی و مذهبی	
W11 نامشخص بودن خوانایی وضعیت بسیاری از تقاطع‌ها و شبکه‌های رفت و آمد	S11 وجود کاربری‌های خدماتی در داخل محله	
W12 وجود جداره‌های بی مفهوم و ناخوانا	S12 وجود فضاهای سبز و باز با سرانه مناسب برای تمامی شهروندان	
W13 عدم وجود کاربری‌های شبانه روزی و تامین روشنایی در ساعات شب	S13 وجود خط کشی‌های عابر پیاده در بیشتر تقاطع‌های اصلی	
W14 ترکیب ناهماهنگ کاربری‌ها و مقیاس‌های آنها	S14 وجود کاربری‌های فعال در قسمت‌هایی از بافت محله	
W15 وجود تاسیسات و تجهیزات شهری در مجاورت کاربری مسکونی	S15 برخورداری از هوای مناسب تر در مقایسه با سایر محلات شهری تهران	
W16 وجود خدمات مسافرتی در نزدیکی محله	S16 وجود باغات به وسعت ۵۰۰ هکتار در محدوده باغ فیض	
W17 وجود نقاط کور و خاموش و کاهش شدید امنیت در ساعات شب	S17 وجود مسیل‌های ساماندهی شده و وجود باغات در مجاورت آن	
W18 نبود کاربری‌های شبانه روزی و ۲۴ ساعته در محله	S18 وجود ورزش بادهای غربی در جهت کاهش آلودگی‌های هوا	
W18 عدم تامین روشنایی در قسمت‌هایی از محله به خصوص فضاهای سبز و باغات موجود	S19 درآمد متوسط به بالای شهروندان در محله	
W19 عدم وجود تابلوها و چراغ‌های راهنمایی در ورودی‌ها و تقاطع‌های اصلی و فرعی	S20 ویژگی‌های طبیعی و محیطی در بافت محله	
W20 نبود مسیرهای ویژه افراد نابینا در محورهای پیاده	S21 وجود چشم انداز مناسب به دلیل قرار گیری در ارتفاعات	
W21 نبود مسیرهای ویژه حرکت دوچرخه در محور های پیاده	S22 وجود دیدهای پی در پی و متنوع به دلیل دسترسی‌های پر پیچ	
W22 تخریب گسترده و روز افزون باغات در محله	S23 نوساز بودن بافت محله	
W23 اعمال طرح‌ها بر روی زمین‌های بایر مغایر با طرح‌های مصوب	S24 رعایت حریم مسیل در محله	
W24 خوابگاهی شدن منطقه و بی هویت اجتماعی ناشی از آن به دلیل شکل گیری سریع مهاجر پذیری شدید		
W25 عدم تجانس و هماهنگی در معماری جداره خیابان‌ها		
W26 وجود اغتشاش بصری در جداره‌های اصلی محله		
W27 پراکنده بودن ساخت و سازهای بلند مرتبه و ناهمگون بودن آنها		
W28 وجود شبکه نیمه ارگانیک محله باغ فیض		
W29 عدم وجود مراکز خدماتی و گسست بین بخش های مختلف محله		

فهرست نقاط ضعف-W	فهرست نقاط قوت-S	سوات
W30 وجود باغات یکپارچه به عنوان عامل محدوده کننده گسترش و توسعه کالبدی محله		
(W3-W4-W7-W8-W11-W17-W18-W19-W21-O2-O3-O16-O19-O20-O28) ایجاد محدودیت برای سواره و افزایش ایمنی و امنیت پیاده	(S1-S2-S3-S6-S7-S10-S12-S17-O1-O6-O9-O13-O16-O17-O23) تجهیز کردن فضای همگانی جهت استفاده عابرین پیاده	<b>فهرست فرصت‌ها-O</b> O1 امکان افزایش تنوع حرکتی با استفاده از مسیرهای سبز خطی پیاده مدار و منسجم O2 امکان ایجاد مسیرهای ویژه دوچرخه با پراکنشی مناسب در محله O3 امکان ایجاد آرام سازی ترافیکی در تقاطع‌ها و چهارراه‌های اصلی و فرعی برای راحتی بهتر افراد پیاده O4 امکان ایجاد مسیرهای ویژه دوچرخه و پیاده به صورت مجزا O5 امکان خوانایی و ادرس دهی محورهای پیاده با استفاده از تابلوهای راهنمایی O6 امکان افزایش الگوهای رفتاری به دلیل وجود مسیر های سبز خطی پیاده مدار O7 امکان افزایش حضور پذیری و پیاده مداری شهروندان با استفاده از افزایش هویت بخشی و فرم‌های معماری و سنتی O8 امکان استفاده از مترتال بومی و هویت بخش در جداره‌های اصلی و فرعی O9 امکان استفاده از کاربری‌های فرهنگی در جهت ایجاد الگوهای رفتاری ساماندهی شده O10 امکان ایجاد المان‌های شهری و هویت بخش در فضاها سبز و باز همگانی O11 امکان افزایش حضور پذیری در زمین‌های بایر و رها شده O12 امکان ایجاد محله‌ای قابل فهم و معنا دار با استفاده از المان‌های هویت بخش و معنا دار O13 امکان ایجاد الگوهای رفتاری در مقابل فضای پشتیبان کاربری‌های مهم و شاخص O14 امکان تامین کاربری‌های مورد نیاز کاربران به دلیل وجود زمین‌های بایر و رها شده O15 امکان تامین مبلمان شهری مورد نیاز شهروندان در تمامی مراکز فعالیت و همگانی O16 امکان ایجاد مسیرهای سبز خطی و پیاده مدار برای دسترسی راحت تر شهروندان به مراکز خدماتی O17 امکان افزایش تنوع حرکتی در مسیرهای پیاده برای افزایش دسترسی راحت تر به مراکز خدماتی O18 امکان ایجاد شبکه‌ای منسجم از مسیرهای ویژه دوچرخه O19 امکان ایجاد مسیرهای ویژه افراد نابینا و کم توان حرکتی در محورهای پیاده O20 امکان تامین روشنایی در تمامی یافت محله و با پراکنشی مناسب O21 امکان ایجاد کاربری‌های مختلط و افزایش دید شهروندان به خیابان
(W7-W9-W12-W17-W25-W26-O8-O10-O12-O22-O25) ایجاد جداره‌های فعال و هویت مند در لبه‌های اصلی و فرعی	(W5-W6-W8-W13-W14-W18-W27-W29-T2-T4-T5-T12) تقویت تنوع و پراکنش مناسب کاربری‌های مختلط در جداره‌های اصلی	
(W5-W11-W17-W18-W24-W29-O5-O7-O9-O14-O20-O21-O24) های همگانی جهت حضور افزایش امنیت در عرصه فعال کاربران	(S6-S10-S12-S16-S20-S21-O6-O9-O11-O13-O15-O20-O21-O24) ایجاد فضاها شهری منعطف و متناسب با نیازهای عابرین پیاده	
	(S6-S7-S10-S12-S17-S20-O6-O7-O9-O10-O11-O12-O13-O15-O24) های اجتماعی فعال و ها و گره‌تعریف قرارگاه معنا دار	

فهرست نقاط ضعف-W	فهرست نقاط قوت-S	سوات
		<p>O22 امکان ارتقای کیفیت کالبد بناها و فضاهای شهری</p> <p>O23 امکان ایجاد مسیرهای سبز خطی پیاده مدار در مجاورت مسیرهای موجود</p> <p>O24 امکان ایجاد مراکز و فضاهای گذران اوقات فراغت و تفرجگاهی به دلیل وجود چشم اندازهای مناسب</p> <p>O25 امکان ایجاد جداره‌های منسجم و معنا دار با استفاده از فرم‌های معماری و جنس مصالح بومی و هویت بخش</p> <p>O26 امکان ایجاد پراکندگی متنوع در متناسب با شخصیت تاریخی محله</p> <p>O27 امکان ایجاد سکانس بندی و دیدهای متنوع و جذاب برای افراد پیاده</p> <p>O28 امکان ایجاد محورهای پیاده ساماندهی شده و با خوانایی و ادرس دهی بالا</p>
<p>(W5-W6-W8-W13-W14-W18-W27-W29-T2-T4-T5-T12)</p> <p>پراکنش عادلانه کاربری‌های خدماتی و مورد نیاز عابرین پیاده</p>		<p><b>فهرست تهدیدها-T</b></p> <p>T1 کاهش علاقه افراد پیاده به پیاده روی در معابر به دلیل دسترسی نامناسب آنها</p> <p>T2 کاهش حضور پذیری افراد پیاده و همین طور از بین رفتن الگوهای رفتاری به دلیل کیفیت نامناسب پیاده روها</p> <p>T3 امکان کاهش حضور پذیری شهروندان به ادامه دار بودن وضعیت گره‌های ترافیکی در محله</p> <p>T4 امکان از بین رفتن الگوهای رفتاری موجود در محله به دلیل وجود کاربری‌های ناسازگار و مزاحم برای شهروندان</p> <p>T5 امکان مهاجرت شهروندان از محله به دلیل نبود کاربری‌های خدماتی مورد نیاز شهروندان</p> <p>T6 امکان کاهش هویت بخشی محله و در نهایت از بین رفتن الگوهای رفتاری در آن</p> <p>T7 امکان از بین رفتن تمامی عناصر تاریخی موجود در بافت محله</p> <p>T8 امکان کاهش پیاده مداری با ادامه دار بودن کیفیت پایین محورهای پیاده</p> <p>T9 کاهش شدید الگوهای رفتاری و حضور پذیری در ساعات شب</p> <p>T10 امکان کاهش عدالت اجتماعی در میان شهروندان و افزایش نارضایتی آنها</p> <p>T11 امکان کاهش حضور پذیری عابران پیاده در ساعات شب به دلیل امنیت پایین</p> <p>T12 امکان کاهش حضور پذیری اقشار خاص جامعه در محله</p> <p>T13 امکان از بین رفتن کامل باغات محدوده در صورت عدم نظارت و رسیدگی با آنها</p> <p>T14 امکان ایجاد الودگی‌های زیست محیطی در صورت عدم رسیدگی به مسیرهای موجود</p>

فهرست نقاط ضعف-W	فهرست نقاط قوت-S	سوات
		T15 امکان مهاجرت شهروندان از داخل محله و تبدیل شدن محله به خوابگاهی بدون هویت T16 امکان از بین تصویر ذهنی شهروندان در صورت ادامه دار بودن عدم وجود المانها و عناصر شاخص T17 امکان کاهش نفوذ پذیری و مزاحمت در دسترسی راحت عابران پیاده T18 امکان کاهش جذابیت حرکتی برای عابران پیاده

(نگارنده، ۱۴۰۲)

### نتیجه‌گیری و ارائه پیشنهادها

محله باغ فیض در سال ۱۴۱۰ محله‌ای پیاده مدار، سرزنده، سبز، امن و هویت‌مند است که در آن انواع قرارگاه‌های رفتاری فعال دیده می‌شود که با وجود تمهیداتی که در آن انجام شده است به محدوده‌ای با بیشترین تنوع در الگوهای رفتاری تبدیل گشته است. این محله با نشانه‌های مخصوص به خود دارای هویت منحصر به فردی می‌باشد که از طریق مسیرهای سبز و پیاده محور به هم متصل می‌شوند که به هویت بخشی و همین طور تقویت تصویر ذهنی شهروندان پیاده کمک شایانی کرده است. این محدوده، دارای بیشترین تنوع در انتخاب مسیر از جمله مسیر ویژه دوچرخه، مسیر ویژه نابینا و مسیرهای ویژه BRT می‌باشد که دسترسی به امکانات را تا حد زیادی بالا برده است. نتایج حاصل از پژوهش نشان داد که معیارهای تاثیر گذار بر الگوهای رفتاری عابران پیاده، دسترسی به امکانات، هویت بخشی کالبدی بافت محله، حیات عمومی اجتماعی، عدالت اجتماعی در ارتباط با پراکنش امکانات، میزان ایمنی و امنیت محله، حس تعلق به مکان، تصویر ذهنی، تنوع در کالبد می‌باشد. شاخص‌های سهولت در دسترسی با وجود تمهیدات در حق انتخاب، محیطی با دسترسی راحت، پراکنش مناسب و عادلانه امکانات و خدمات شهری، تلاش بر حفاظت از محیط زیست، تلاش بر پاکیزه نگه داشتن محیط و سکانس بندی‌های متنوع و متناسب در طول مسیر در وضعیتی مناسب و خوبی قرار گرفته‌اند. همین طور شاخص‌های توجه به فعالیت‌های انسانی، تشویق مردم به حضور در حیات اجتماعی، محیطی قابل فهم و معنی دار، توجه به حس زمان و مکان، جانمایی مناسب مبلمان شهری و تامین روشنایی آن، کنترل سواره در تداخل آن با پیاده و در نهایت تامین کاربری‌های مختلط و فعال بودن جداره‌ها در وضعیتی متوسط قرار گرفته است. شاخص‌هایی که دارای کیفیت پایین و نیازمند اقدامات در جهت بهبود و ارتقای آنها می‌باشند عبارت‌اند از شاخص تفکیک مسیرهای سواره و پیاده، واحدهای همسایگی پویا در خیابان شهری، عناصر بناهای هویت مند و دارای ارزش تاریخی، توجه به مصالح بومی، توجه به احیای معماری سنتی و بومی، المان‌های منحصر به فرد، طراحی مجسمه‌ها و نمادهای هویت‌مند، تاکید بر نمایش نقاط مهم محله، فراهم نمودن بستری جهت فعالیت‌های گروهی، توجه ویژه به جداره‌ها و نمادهای شهری و بکارگیری تنوع کالبدی قابل ادراک برای همه نظام‌های حرکتی.

### References

1. Abdollahi, M., Sarafii, M., & Tavakoli Nia, J. (2010). Theoretical study of the concept of neighborhood and its redefinition with emphasis on the conditions of urban neighborhoods in Iran. *Human Geography Research (Geographical Research)*, 42(72), 83-102. [In Persian] [https://jhgr.ut.ac.ir/article\\_24452.html](https://jhgr.ut.ac.ir/article_24452.html)
2. Adkins, A., et al. (2012). Unpacking walkability: Testing the influence of urban design features on perceptions of walking environment attractiveness. *Journal of Urban Design*, 17(4). <http://dx.doi.org/10.1080/13574809.2012.706365>
3. Agrawal, A. W., et al. (2008). How far, by which route and why? Spatial analysis pedestrian preference. *Journal of Urban Design*, 28. <https://doi.org/10.1080/13574800701804074>
4. Ahmadi, H., & Banaee Kashtan, V. (2013). Pedestrianization as a fundamental strategy of human-oriented urban planning (case study: Vanak Square, Tehran). In National Conference on Human-Oriented Architecture and Urban Planning, Qazvin, Islamic Azad University, Qazvin Branch. [In Persian]
5. American Planning Association. (2012). Policy guide on smart growth.

6. Baderi, S. A. (1997). Sustainable development: Concept, value, and practice. *Quarterly Journal of Geographical Research*, 48. [In Persian]
7. Benedict, M. L. (1979). To take hold of space: Isovist and isovist fields. *Environment and Planning B: Planning and Design*, 6. <https://doi.org/10.1068/b060047>
8. Ben-Joseph, E. (1995). Changing the residential street scene: Adapting the shared street (woonerf) concept to the suburban environment. *APA Journal*, 61(4). <https://doi.org/10.1080/01944369508975661>
9. Bicycle Federation of America. (1998). Creating walkable communities: Campaign to make America walkable.
10. Biddulph, M. (2007). Introduction to residential layout. Great Britain.
11. Boarnet, M. G., Greenwald, M., & McMillan, T. E. (2008). Walking, Urban Design, and Health: Toward a Cost-Benefit Analysis Framework. *Journal of Planning Education and Research*, 27(3), 341-358. <https://doi.org/10.1177/0739456X07311073>
12. Calthorpe Associates. (1992). Transit-oriented development design guidelines, City of San Diego.
13. City of Portland Office of Transportation Engineering and Development Pedestrian Transportation Program. (1998). Portland pedestrian design guide.
14. CMHC. (2002). Residential street pattern design.
15. CMHC. (2008). Giving pedestrians an edge: Using street layout to influence transportation choice.
16. Habibi, M. (1993). How to emulate and reorganize the neighborhood structure. *Fine Arts*, (13), 10 & 112. [In Persian]
17. Kheshto, M. S. R., & Navid, N. (2010). Factors affecting the liveliness of urban spaces: Creating a lively urban space with an emphasis on the concept (pedestrian mall). *Urban Identity*, 4(6), 63-74. [In Persian] [https://journals.srbiau.ac.ir/article\\_1123\\_258.html](https://journals.srbiau.ac.ir/article_1123_258.html)
18. Paknezhad, N., Tabibian, M., & Latifi, G. (2020). Explaining the impact of spatial organization on citizens' behavioral patterns: A comparative study of Zargandeh and Darus neighborhoods using urban network analysis method. *Arman Shahr Architecture & Urban Planning Journal*, 13(33), 225-237. [In Persian] <https://doi.org/10.22034/aaud.2020.193706.1933>
19. Pakzad, J. (2006). Guide to urban space design in Iran. Tehran: Ministry of Housing and Urban Development Publishing. [In Persian]
20. Pakzad, J. (2007). Evolution of thought in urban planning: From quantity to quality. Tehran: Omran-e Shahrha-ye Jadid. [In Persian]
21. Pakzad, J. (2015). Calming local streets in existing fabrics. Tehran: Thamin Publishing. [In Persian]
22. Purjafar, M. R., & Nofel, S. A. (2009). Study and evaluation of effective indicators in urban identity (case study: Jolfa neighborhood in Isfahan). *Arman Shahr Architecture & Urban Planning Journal*, 2(3). [In Persian] [https://www.armanshahrjournal.com/article\\_32599.html?lang=fa](https://www.armanshahrjournal.com/article_32599.html?lang=fa)
23. Purjafar, M. R., Sadeghi, A., & Taqvayi, A. A. (2009). Pedestrian street design. *Abadi Journal*, (48). [In Persian]
24. Rezaei, M. (2013). Walk Ability Criteria The Role of Walk Ability in Improving the Sense of Place. *Journal of Fine Arts: Architecture & Urban Planning*, 18(19), 15-24. [In Persian] [doi: 10.22059/jfaup.2013.51678](https://doi.org/10.22059/jfaup.2013.51678)
25. Rostami, R., Rezaei, Z., Arab, T., & Asghari, N. (2015). The effect of environmental design on crime prevention. In *Biannual Society and Contemporary Architecture Conference*. Isfahan. Retrieved from. [In Persian] <https://civilica.com/doc/606885>
26. Shahabinejad, A., Aboei, R., & Qaleh, M. (2014). Human scale in the role of the world square, Isfahan. *Journal of Restoration and Architecture of Iran*, 4(8). [In Persian]
27. Soghalislami, A. (2012). The concept of neighborhood in contemporary Iranian cities (with an analysis of residents' cognitive maps). Sokhan Gostar and the Research Deputy of Mashhad Branch, Islamic Azad University Publications. [In Persian]
28. Soghalislami, A., & Aminzadeh, B. (2013). A comparative study of the concept and principles applied in Iranian neighborhoods and Western neighborhoods. *Urban Identity Journal*, (13). [In Persian]
29. Soghalislami, A., & Kolate Rahmani, E. (2015). Preferability of a pedestrian-oriented space: A new pattern in the development of pedestrian urban spaces. In *International Conference on New Research in Civil, Architectural, and Urban Studies*, Tehran. [In Persian]

30. Soghalislami, A., & Kolate Rahmani, E. (2015). Utilizing a new pedestrian-oriented pattern in pedestrian development. In International Conference on New Research in Civil, Architectural, and Urban Studies, Tehran. [In Persian]
31. Soghalislami, A., & Sarafii, M. (2010). Theoretical study of the concept of neighborhood and its redefinition with emphasis on the conditions of urban neighborhoods in Iran. Human Geography Research, (72). [In Persian]
32. Tousi, M. (2009). Urban design, the art of shaping the city structure. Tehran. [In Persian]
33. Ziari, K. (2014). Urban land use planning. Tehran: Tehran University Press. [In Persian]







پژوهشگاه علوم انسانی و مطالعات فرهنگی  
پرتال جامع علوم انسانی