



بازآفرینی خانقاه رشیدی و شناخت موقعیت مکانی آن بر مبنای شناسایی ژئوفیزیکی پلان سازه بزرگ تپه شرقی ربع رشیدی

مینا سرابی*

پژوهشگر معماری، گروه هنر و باستان‌شناسی اسلامی، دانشکده شرق‌شناسی، دانشگاه اوتو فریدریش، بامبرگ، آلمان

تاریخ پذیرش: ۱۴۰۲/۱۰/۲۵

تاریخ دریافت: ۱۴۰۲/۰۸/۰۱

چکیده

شهرچه رشیدیه توسط خواجه رشیدالدین فضل‌الله همدانی در (۷-۸ ه.ق / ۱۳-۱۴ م) در شمال شرقی شهرستان تبریز، ساخته شد. این شهرچه شامل دو بخش اصلی به نام هسته مرکزی (ربع رشیدی) و شهرستان رشیدی بود. یکی از مهمترین بخش‌های ربع رشیدی، خانقاه رشیدی بود که شامل سه بخش تابخانه، صفه و طنبی است. با این حال، به دلیل زلزله‌های ویرانگر و جنگ‌های حکومتی در تبریز، این مجموعه معماری در ادوار مختلف به شدت آسیب دیده و از بین رفته است؛ بنابراین مدارک موجود در حوزه شناخت ساختار معماری و موقعیت مکانی این مجموعه، محدود به وقفنامه ربع رشیدی (الوقفیه الرشیدیه) و یافته‌های باستان‌شناختی است. در این پژوهش سعی شده است به مطالعه فضایی و مکانی خانقاه به عنوان یکی از بخش‌های مهم در ساختار ربع رشیدی پرداخته شود. هدف اصلی پژوهش حاضر، شناخت ساختار معماری خانقاه و ارائه یک پلان پیشنهادی با استناد به توضیحات وقفنامه است. هدف دیگر این تحقیق، مشخص کردن موقعیت احتمالی خانقاه بر مبنای مطالعات ژئوفیزیکی سایت تاریخی ربع رشیدی است. این مقاله یک پژوهش بنیادی است که ابتدا با اتکاء بر وقفنامه ربع رشیدی و از طریق تحلیل محتوا، استنتاج منطقی و قیاس با نمونه بنای مشابه به جای مانده از آن دوره، ساختار معماری پلان خانقاه ترسیم و سپس بر اساس داده‌های باستان‌شناختی، موقعیت احتمالی آن در سایت میراث فرهنگی ربع رشیدی تعیین شده است. نتایج تحقیق نشان می‌دهند که پلان خانقاه ربع رشیدی با پلان خانقاه چلبی‌اوغلو در سلطانیه (۸ ه.ق / ۱۴ م) تطابق دارد. این شباهت‌ها نشان می‌دهد که الگوی پلان خانقاه‌های دوره ایلخانی، ممکن است دو طبقه باشد و شامل صحن مرکزی با دو ایوان در شمالی و جنوبی (ایوان جنوبی بزرگتر)، تالارهایی در دو سمت و حجره‌هایی در اطراف صحن بوده است. همچنین، بر اساس مطالعات ژئوفیزیکی و تحلیل‌های انجام شده، موقعیت احتمالی خانقاه نیز ممکن است نزدیک به سازه‌ای باشد که در جنوب شرقی محوطه باستانی ربع رشیدی کشف شده است و به گفته پژوهشگران، به قرن هشتم ه.ق / چهاردهم م مربوط می‌شود.

واژگان کلیدی: ژئوفیزیک، ابواب البرّ رشیدی، ربع رشیدی، سازماندهی فضایی خانقاه رشیدی، معماری ایلخانی.

* نویسنده مسئول مکاتبات: Minaa.Sarabi@gmail.com

© حق نشر متعلق به نویسنده(گان) است و نویسنده تحت مجوز Creative Commons Attribution License به مجله اجازه میدهد مقاله چاپ شده را با دیگران به اشتراک بگذارد منوط بر اینکه حقوق مؤلف اثر حفظ و به انتشار اولیه مقاله در این مجله اشاره شود.

۱. مقدمه

در طول تاریخ، آثار معماری همواره به عنوان شاهکارهایی از تمدن و فرهنگ یک ملت در ذهن مردم و محققان باقی مانده‌اند. شهرچه‌ها، به عنوان نمونه‌هایی از سازه‌های شهری در گذشته، می‌توانند نقش مهمی در بررسی و درک این تمدن‌ها داشته باشند. یکی از این شهرچه‌ها که به عنوان یکی از مهمترین آثار معماری دوران ایلخانیان شناخته می‌شود، شهرچه رشیدیه است. شهرچه رشیدیه توسط خواجه رشیدالدین فضل‌الله همدانی در اواخر قرن هفتم ه.ق و اوایل قرن هشتم ه.ق (۱۳-۱۴ م) و در دامنه کوهستان واقع در شمال شرقی تبریز و در پای ولیان کوه احداث شده بود. این شهرچه مورد توجه حمدالله مستوفی قزوینی در اثر نزهت القلوب (۷۴۰ ه.ق) قرار گرفته است که آن را شهرچه دارای «عمارات فراوان و عالی» توصیف کرده است.^۱ همچنین، در وقفنامه ربع رشیدی (نام اصلی الوقفیه الرشیدیه) (۷۰۹ ه.ق) به قلم شخص خواجه رشیدالدین فضل‌الله همدانی، این مکان با نام «رشیدیه» اشاره شده است. این شهرچه، همچنین به نام‌های دیگری مانند رشیدآباد و ابواب‌البر رشیدی نیز شناخته می‌شود. در هسته مرکزی این شهرچه، بیشتر فضاها به اهداف مذهبی، آموزشی و درمانی اختصاص داشتند؛ در حالی که بخش شهرستانی شامل فضاهایی مانند کاروانسراها، کارخانه‌ها و حمام‌ها بود. با این حال رشیدیه با وقوع رخداد‌های تاریخی مانند قتل خواجه رشیدالدین فضل‌الله و سقوط حکومت ایلخانیان (۷۵۶ ه.ق / ۱۳۵۶ م.) و آغاز جنگ‌های ایران و عثمانی بر سر تبریز و استفاده از مصالح آن برای بازسازی تبریز پس از زلزله (۱۱۹۲ ه.ق / ۱۷۷۹ م.)؛ دچار تحولات بنیادین گشته و از بین رفته است (Rumlu, 1968, p. 328; Monshi Turkman, 1998, p. 1402; Nader Mirza Qajar, 1994, p. 2-191).

گرچه باقی‌مانده‌های مجموعه ربع رشیدی کمترین بخش از این مجموعه عظیم را تشکیل می‌دهند؛ اما توجه فراوانی از سوی محققان و علاقه‌مندان معماری و تاریخ، به آن معطوف می‌شود. در تحقیقات اخیر پژوهشگران در زمینه بازآفرینی ساختار معماری ربع رشیدی اغلب به توضیحات موجود در وقفنامه ربع رشیدی رجوع کرده‌اند؛ اما به دلیل عدم تطابق بخش‌هایی از طرح‌ها با این توضیحات، این پژوهش‌ها با ابهاماتی مواجه شده‌اند. در این تحقیق، سعی شده است تا به منظور بررسی دقیق‌تر، به مطالعه و تحلیل بخشی از ساختار معماری ربع رشیدی با عنوان مجموعه «خانقاه» که یکی از اصلی‌ترین بخش‌های ربع رشیدی بوده، توجه شود. در این راستا، سؤال اصلی پژوهش به این صورت مطرح می‌شود که ساختار پلان معماری خانقاه در مجموعه ربع رشیدی (قرن هشتم ه.ق) چگونه بوده است؟ علاوه بر این، در تمامی پژوهش‌های پیشین به موقعیت احتمالی خانقاه در سایت میراث فرهنگی ربع رشیدی اشاره نشده است. از این رو، پرسش دیگری که به وجود آمده، موقعیت احتمالی روضه بر روی سایت میراث فرهنگی ربع رشیدی کجا ممکن است باشد؟ هدف اصلی این تحقیق ارائه یک پلان پیشنهادی برای خانقاه با استناد به اطلاعات موجود در وقفنامه ربع رشیدی است. هدف دیگر تحقیق، مشخص کردن موقعیت احتمالی خانقاه بر مبنای مطالعات ژئوفیزیکی سایت باستانی ربع رشیدی است. با توجه به نوع عملکرد و تاریخ ساخت خانقاه رشیدی در دوره ایلخانیان در اوایل قرن هشتم ه.ق، احتمال می‌رود که پلان خانقاه شبیه به پلان خانقاه چلبی‌اوغلو در سلطانیه در قرن هشتم ه.ق باشد. علاوه بر این، کشف سازه‌ای دیواری در ضلع جنوب شرقی محوطه به گمان پژوهشگران، احتمال وجود یک مجموعه معماری متعلق به قرن هشتم ه.ق / چهاردهم م را تقویت می‌کند (Lorain et al., 2023). همچنین، با توجه به مطالعه جدیدی که به بررسی مجموعه روضه و موقعیت آن در سایت باستانی ربع رشیدی پرداخته است، این سازه دیواری احتمالاً به موقعیت مجموعه روضه در سایت ربع رشیدی اشاره دارد (Sarabi, 2024)؛ بنابراین احتمال می‌رود که خانقاه نیز در نزدیکی این سازه و مجموعه روضه واقع شده باشد. پژوهش حاضر با بررسی دقیق و بازآفرینی ساختار معماری خانقاه ربع رشیدی، به تحلیل عمیق‌تری از طراحی و ساختار معماری دوره ایلخانی می‌پردازد. این تحقیق با استناد به وقفنامه و مقایسه آن با نمونه مشابه از دوره معاصر خانقاه ربع رشیدی، به شناخت دقیق‌تری از ویژگی‌های معماری این دوره و روند تکامل آن کمک می‌کند. این به نوبه خود به پیشبرد علم تاریخ معماری و باستان‌شناسی کمک کرده و ممکن است به پژوهشگران دیگر در زمینه‌های مشابه راهنمایی کند.

۲. پیشینه پژوهش

از مجموعه ربع رشیدی تبریز که در سال ۱۳۵۴ شمسی با شماره ۹۴۳ در فهرست آثار ملی ایران به ثبت رسیده، ویرانه‌های برج و باروی کهنی برجای مانده است و امروزه با گستردگی سیزده هکتار در کوهپایه سرخاب، در شمال خاوری تبریز کنونی، بر کنان کوه و نزدیک کوی ولیان کوه، قرار دارد. متأسفانه پس از سرنگونی فرمانروایی ایلخانان و یورش‌های تاتارهای قایناق و سپس عثمانیان به ویرانه بدل و بعدها ساخلوی قشون عثمانی می‌شود (Ayorloo, 2013; 2020). به لحاظ مطالعات باستان‌شناسی، اولین کاوش‌های باستان‌شناسی در این منطقه در سال ۱۹۶۹ م توسط پروفیسور ولفرام کلایس صورت گرفته است و بعدها سازمان میراث فرهنگی، گمانه‌ها و کاوش‌های باستان‌شناسی را در محل قلعه رشیدی به سرپرستی روح‌انگیز (Ruhangiz, 2006)، انجام داد. کاوش‌های باستان‌شناختی ربع رشیدی از سال ۱۳۹۶ در چارچوب پروژه بین‌المللی ربع رشیدی آغاز شد (Ayorloo, 2017; 2018; 2019; 2020; Ayorloo & Moradi, 2020; Roshan & Ayorloo, 2018; Fuchs & Ayorloo, 2023; Gholdori & Ayorloo, 2023; Lorain et al., 2023). از جمله نتایج این کاوش‌ها شناسایی آبنابر رشیدی در بالای تپه جنوب شرقی کاوش‌گاه بود که پیش‌تر در سال ۱۳۸۶ آن بنا را مسجد انگاشته بودند (Ayorloo, 2017; 2018) و روشن شدن این نکته که ربع رشیدی در سده دهم ه.ق به ساخلوی عثمانی تبدیل شده و از جمله سنان پاشای عثمانی برجی بزرگ در آنجا ساخته (Ayorloo & Moradi, 2020) و بعدها نیز در سده یازدهم ه.ق سلطان مراد چهارم عثمانی، ربع رشیدی را به توپ بسته بود (Ayorloo et al., 2018; Ayorloo, 2017; 2018; 2019; 2020; Ayorloo et al., 2018). (et al., 2019).

در حوزه مطالعاتی معماری و شهرسازی دوره ایلخانی، شناسایی سازمان فضایی مجموعه رشیدی نیز مورد توجه برخی از پژوهشگران معاصر خارجی و ایرانی قرار گرفته است. از جمله می‌توان به ویلبر (Wilber, 1986) اشاره کرد؛ هرچند مطالعات میدانی وی از شهرچه رشیدی و توصیفات او از این مجموعه در نوع خود اولین گام بوده و ارزشمند است، با این حال محدودیت مطالعات او در زمینه منابع مکتوب تاریخی، باعث معرفی مکان فعلی به عنوان کل مجموعه رشیدی شده و نقشه‌ای هم از آن ترسیم کرده است که در آن به جزئیات فضاها پرداخته نشده است. در ادامه، محققانی چون بلر (Blair, 2008)، سعیدنیا (Saeednia, 2000)، بعدها بلالی اسکویی و همکاران (Belali Oskuie et al., 2010) و شکاری‌نیری و همکاران (Shekari Niri et al, 2019)، به پژوهش در عرصه ربع رشیدی پرداخته‌اند. در این پژوهش‌ها نیز با تمرکز بر توصیفات وقفنامه سعی شده است طرحی از ربع رشیدی بر نقشه مکان فعلی ارائه شود؛ اما مطالعه و تحلیل توضیحات وقفنامه طرح‌های بازآفرینی ارائه شده از ربع رشیدی و خانقاه را با تردید مواجه کرده است. در ادامه این مطالعات، پژوهش اخیر سرابی (Sarabi, 2024) به بررسی فضایی و مکانی روضه، به عنوان یکی از عناصر اساسی مجموعه ربع رشیدی، پرداخته است. این پژوهش، با استناد به وقفنامه و داده‌های باستان‌شناختی، یک پلان پیشنهادی برای روضه ارائه کرده و آن را با نمونه‌های مشابه از قرون ۷-۸ ه.ق مقایسه نموده است. این مطالعه نه تنها به بازسازی دقیق‌تر این عنصر معماری کمک کرده است، بلکه با بررسی داده‌های باستان‌شناختی، احتمالاً موقعیت مکانی دقیق روضه را نیز مشخص کرده که می‌تواند در شناخت بهتر موقعیت مکانی خانقاه در سایت کنونی ربع رشیدی راهگشا باشد.

۳. روش پژوهش

این مقاله پژوهشی بنیادی است که با استناد به وقفنامه ربع رشیدی و داده‌های باستان‌شناختی و با استفاده از تحلیل محتوا، استنتاج منطقی و مقایسه انجام شده است. ابتدا، با جمع‌آوری و بررسی منابع کتابخانه‌ای مرتبط با مجموعه ربع رشیدی و توضیحات وقفنامه ربع رشیدی، پژوهش آغاز می‌شود. سپس، با تحلیل دقیق نتایج به دست آمده، یک پلان پیشنهادی برای خانقاه ارائه می‌گردد. در مرحله بعد، این پلان با نمونه مشابه باقی‌مانده (پلان خانقاه چلبی‌اوغلو از قرن ۸ ه.ق / ۱۴ م) مقایسه می‌شود. همچنین، پلان خانقاه با پلان‌های دیگر ارائه شده توسط سایر پژوهشگران مورد بحث و بررسی قرار می‌گیرد.

گیرد. پس از انجام این بررسی‌ها و مقایسه‌ها، نتیجه‌گیری نهایی ارائه می‌شود. علاوه بر این، بر اساس یافته‌های باستان‌شناختی و مطالعات ژئوفیزیکی، موقعیت تقریبی خانقاه در محوطه تاریخی ربع رشیدی تعیین می‌گردد.

۴. توضیحات خانقاه ربع رشیدی در الوقیه الرشیدیه

اولین منبع مهم تاریخی، وقفنامه ربع رشیدی (نام اصلی الوقیه الرشیدیه) است که توسط خواجه رشیدالدین نوشته شده و اطلاعات مفیدی در مورد کلیات ساختار معماری خانقاه دربر دارد. رشیدالدین خانقاه ربع رشیدی را این گونه توصیف می‌کند: «خانقاه چون موضع پاک است لذا دارالضیافه بعداً ساخته شد تا همه کس در خانقاه تردد نکنند بلکه دارالضیافه پذیرایی شوند. بدان سبب این دارالضیافه با مطبخ و حوایج خانه و مرافق تحتانی و فوقانی جداگانه بیرون خانقاه ساخته آمده جهت اهل خانقاه و مجاوران سفره در جانب ایمن دارالضیافه اندازند... اکنون دو مطبخ بیرون خانقاه متصل دارالضیافه احداث کردیم یکی جهت دارالضیافه ایمن تا جهت مجاوران آش در آنجا طبخ کنند و مطبخی دیگر در بازار شهرستان رشیدی تا جهت مسکینان بی سر و سامان آن جایگاه طبخ کنند و همان جایگاه آش دهند در دارالمساکین ... دارالضیافه و مطبخ آن و مطبخ دیگ مسکینان و جای ضیافت ایشان جمله ضمیمه خانقاه است جهت مصلحت اهل خانقاه احداث گردید» (Hamedani, 1977, p. 138).

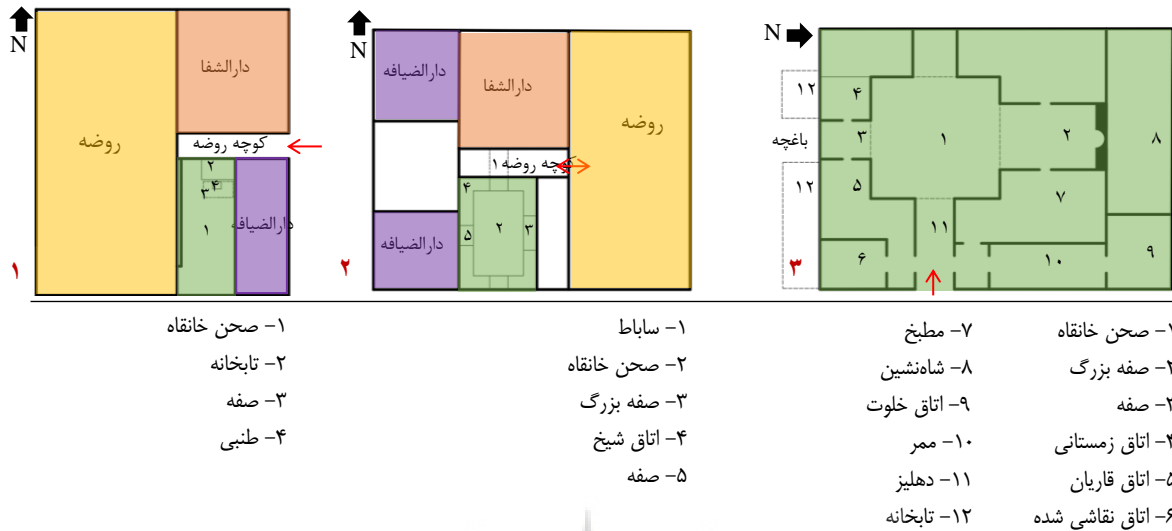
در مورد موقعیت قرارگیری خانقاه در وقفنامه نیز آمده است: «خانقاه و ممر آن تا درگاه روضه و درگاه مناره و سقاییه که در آن ممر است» (Hamedani, 1977, p. 189). همچنین در مورد فضاهای خانقاه چنین نوشته است: «سه موضع: ازان صغه، ازان طنبی و ازان تابخانه ... سراچه‌های درگاه خانقاه سه موضع: سراچه‌های درگاه خانقاه این مواضع جهت آلات و فرش و طرح و نقل و میوه نهادن و ترشها نیز در آنجا نهادن لایق است. ... حجره کوچک بر بالای خانقاه، آنجا که شهنشاهی تابخانه است و نام آن روزنه الحیات است. در آن بسته دارند تا متولی وقتی که خواهد به خلوت آنجا نشیند یا کسی را که خواهد روزی دو سه آنجا فرو آرد ... سراچه بالا- سراچه‌ای که شیخ در آن باشد در خانقاه. متولی آن را جهت مصالحی که به هر وقت او را روی نماید معین کند یا اگر اتفاق افتد که چند روز عزیزی را آنجا آرد هم شاید. لکن قطعاً به مسکن اقامت ندهد» (Hamedani, 1977, p. 197-196).

به موقعیت تابخانه در وقفنامه نیز اشاره شده است: «و شرط کردیم که در این حجرها قطعاً آتش نکنند و چون زمستان باشد و خواهند که آتش کنند و گرم شوند که برابر مطبخ خانقاه است تاب خانه‌ای هست که دیوار آن با دهلیز خانقاه دارد در آن در این تابخانه کنند و دری که با صغه دارد آن را به آجر بگیرند تا دود در اندرون حجره نرود که شیخ در آن خواهد بود و نیز چون نقاشی کرده‌ایم سیاه نشود. قدری زمین دراز که اسم باغچه دارد در پس آن تابخانه و روشنایی آن از آنست و روشنایی صغه سراچه همچنین گفتیم تا آن قدر زمین که در محاذ آن تابخانه است از آن باغچه باز برند و داخل آن تابخانه کنند، لکن سقف آن بلندتر بپوشند و سوراخی بزرگ تا دود از آنجا بیرون رود» (Hamedani, 1977, p. 178).

۵. بررسی طرح‌های پیشنهادی ارائه شده از خانقاه

ربع رشیدی در سال‌های اخیر مورد توجه تعدادی از محققان قرار گرفته و هر یک اظهاراتی درباره‌ی ساختار فضایی و معماری آن را ارائه کرده‌اند (Blair, 2008; Saecdnia, 2000; Belali Oskuie et al., 2010) (شکل ۱). به همین منظور، سه نمونه از طرح‌های ارائه شده در این بخش نقد و بررسی خواهند شد. تحلیل پلان‌های ارائه شده برای خانقاه ربع رشیدی نشان می‌دهد که هر کدام از پژوهشگران تلاش کرده‌اند تا با ارائه طرحی پیشنهادی، جایگاه و ساختار فضایی این خانقاه را بازسازی کنند. با این حال، با توجه به توضیحات موجود در وقفنامه، هر کدام از این طرح‌ها با محدودیت‌ها و ایراداتی مواجه بوده‌اند که در (جدول ۱) به آن‌ها اشاره شده است. تحلیل‌ها نشان می‌دهند که پلان‌های ارائه شده به دلیل عدم توجه کامل به فضاهای مهم ذکر شده در خانقاه، جایگیری فضاها و تعداد ایوان‌ها، به طور کامل با توضیحات وقفنامه انطباق ندارند؛

بنابراین، بازنگری در بازآفرینی پلان معماری خانقاه به منظور دستیابی به طرحی که با اسناد تاریخی مطابقت بیشتری داشته باشد، ضروری است.



شکل ۱: طرح‌های پیشنهادی خانقاه رشیدی (پلان ۱: Saeednia, 2000؛ پلان ۲: Belali Oskuie et al., 2010؛ پلان ۳: Blair, 2008)

جدول ۱: بررسی پلان‌های پیشنهادی ارائه شده از خانقاه توسط پژوهشگران

بررسی	توضیحات	
در این پلان، توجه کافی به ساختار معماری خانقاه و جایگاه فضاهای به‌ویژه تابخانه و صفه، نشده است.	پژوهشگر خانقاه را به سمت شرق روضه جانمایی کرده است. فرم کلی خانقاه به شکل مستطیل بوده و تابخانه، طنبی و صفه در سمت شمال خانقاه قرار گرفته‌اند.	پلان ۱
این طرح دارای ایراداتی مانند عدم نظر گرفتن مکان‌هایی چون طنبی و تابخانه است. همچنین، وقفنامه به چهار ایوانی بودن خانقاه اشاره نکرده و بنابراین طرح با مستندات تاریخی مطابقت ندارد.	خانقاه در سمت غرب روضه مشخص شده است. پلان پیشنهادی دارای صحن مرکزی مستطیلی شکل با الگوی چهار ایوانی است که ایوان شرقی به عنوان صفه بزرگ نشان داده شده است.	پلان ۲
پژوهشگر خانقاه را چهار ایوانی در نظر گرفته و تابخانه و باغچه را بیرون از محوطه خانقاه مشخص کرده است که با توضیحات وقفنامه هم‌خوانی ندارد.	صحن مرکزی مربعی شکل و الگوی چهار ایوانی مشاهده می‌شود که یکی از صفه‌ها بزرگ و دارای محراب است. سایر فضاهای پیرامون صحن مرکزی قرار گرفته‌اند.	پلان ۳

۶. بازآفرینی پلان معماری خانقاه ربع رشیدی

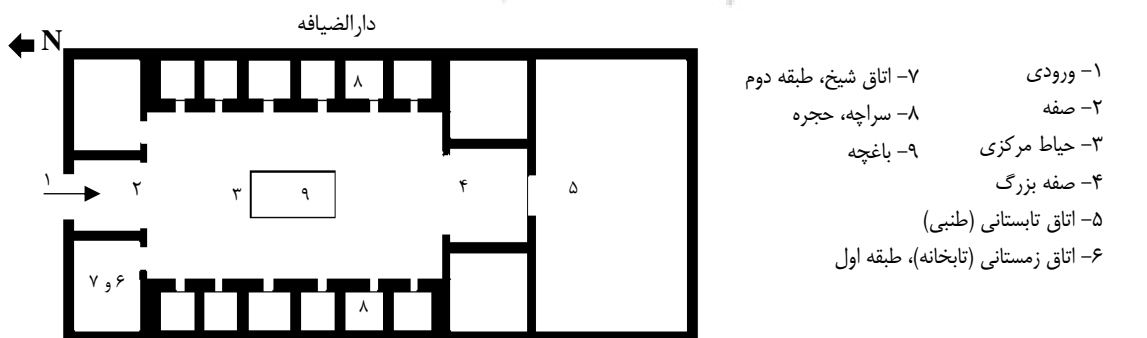
با توجه به مطالعات و بررسی‌های انجام شده بر روی متن وقفنامه، مشخص است که پس از روضه، خانقاه یکی از اصلی‌ترین بخش‌های ربع رشیدی بوده است. این خانقاه در نزدیکی روضه رشیدی قرار داشته است. دارالضیافه خارج از خانقاه ساخته شده بود تا محیطی امن برای ساکنان خانقاه و مسافران فراهم کند. همچنین، آشپزخانه‌های دیگری نیز خارج از خانقاه احداث شده بودند؛ یکی نزدیک به دارالضیافه برای پخت و پز عمومی و دیگری در بازار شهر رشیدی برای مسکینان تا بتوانند در آنجا غذا پخته و ارائه دهند. فضای داخلی خانقاه شامل صفه، طنبی، تابخانه، اتاق شیخ، حجره، سراچه و باغچه بوده است و به گونه‌ای طراحی شده‌اند که به نیازهای خاص معنوی و اجتماعی ساکنان پاسخ دهند.

با مطالعه وقفنامه ربع رشیدی و بر اساس توضیحات موجود در رابطه با فضاهای خانقاه در وقفنامه، در (جدول ۲) به موقعیت مکانی و توضیح و تحلیل ساختار فضاهای خانقاه پرداخته شده است. متأسفانه اطلاعات کافی درباره ساختار فضایی طبقه

دوم خانقاه و موقعیت مکانی راه‌پله در دسترس نیست؛ بنابراین در (شکل ۲) تنها پلان پیشنهادی طبقه اول خانقاه ترسیم شده است. علاوه بر این، یکی از مسائل مهمی که باید به آن توجه شود، مقیاس پلان است. به ابعاد فضاهای خانقاه در وقفنامه ربع رشیدی اشاره نشده است؛ به عبارت دیگر، تناسب فضاها در پلان پیشنهادی تنها بر اساس اهمیت نسبی فضاها و توضیحات موجود تعیین شده و نمی‌تواند نمایانگر ابعاد واقعی و مقیاس دقیق فضاها باشد.

جدول ۲: بررسی و تحلیل ساختار فضاهای معماری خانقاه بر اساس توضیحات موجود در وقفنامه ربع رشیدی

فضا	توضیحات	تحلیل
ورودی	در مورد موقعیت ورودی به صحن مرکزی خانقاه در وقفنامه توضیحات دقیقی ارائه نشده است.	با این حال، بر اساس تحلیل‌های موجود، موقعیت مکانی ورودی مجموعه‌های مذهبی معمولاً در سمت مخالف قبله و ایوان اصلی قرار دارد (Malhis, 2016, p. 50). در چنین مواردی، بازدیدکنندگان به محض ورود، از طریق راهروهای انتقالی به قطعه‌ای هدایت می‌شوند که هم دید زیبایی به صحن و هم برخورد مستقیم با ایوان جنوبی را ممکن می‌سازد؛ بنابر این توضیحات، احتمالاً ورودی خانقاه نیز از سمت ایوان شمالی بوده است.
حیاط مرکزی	در وقفنامه به زمینی دراز به نام «باغچه» اشاره شده که به عنوان منبع نور برای «تابخانه» استفاده می‌شده و در پشت آن واقع شده است.	بر اساس توضیحات، زمین دراز مذکور همان صحن مرکزی خانقاه بوده که به شکل مستطیلی طراحی شده بود. نقش آن در تأمین نور و ارتباط آن با سایر فضاها نشان‌دهنده اهمیت آن در طراحی معماری است.
طنبی	در وقفنامه ربع رشیدی، این فضا به عنوان یکی از فضاهای اصلی خانقاه معرفی شده است.	بر اساس معانی و مفاهیم واژه «طنبی» در فرهنگ فارسی عمید و دهخدا، طنبی به عنوان اتاق شاه‌نشین و تالار شناخته می‌شود (Dehkoda, 1998; Amid, 2010). در این راستا، با توجه به شرایط اقلیمی، در خانقاه نیز، طراحی طنبی (تابستان‌نشین) در جهت جنوبی حیاط انجام شده تا از تابش مستقیم آفتاب در تابستان جلوگیری گردد.
تابخانه	در وقفنامه ربع رشیدی، این فضا به عنوان یکی از فضاهای اصلی خانقاه معرفی شده است.	بر اساس معانی و مفاهیم واژه‌های «تابخانه» فرهنگ فارسی عمید و دهخدا، تابخانه به عنوان اتاق زمستان‌نشین و خانه‌ای که در آن بخاری و تنور باشد، معرفی می‌شود (Dehkoda, 1998; Amid, 2010). در این راستا، با توجه به شرایط اقلیمی، در خانقاه نیز، طراحی تابخانه (زمستان‌نشین) در جهت شمالی حیاط مرکزی انجام شده تا از نور آفتاب زمستان استفاده بهینه شود.
صفه	در وقفنامه ربع رشیدی، این فضا به عنوان یکی از فضاهای اصلی خانقاه معرفی شده است.	صفه بزرگ به عنوان فضای اصلی نام برده شده و در جلوی طنبی قرار داشته است؛ بنابراین، در سمت جنوب واقع شده و احتمالاً برای برگزاری مراسم استفاده می‌شده است. به احتمال زیاد ایوان دیگری در سمت شمال و کوچکتر از ایوان جنوبی قرار داشته و موقعیت ورودی از آن ایوان بوده است.
اتاق شیخ	حجره کوچکی بر بالای تابخانه قرار داشته و به عنوان اتاق خلوت متولی شناخته می‌شده است که به آن «روزنه الحیات» نیز می‌گفتند.	«روزنه الحیات» در طبقه دوم خانقاه، بالای زمستان‌نشین، به عنوان فضایی برای خلوت و تأمل خواجه رشیدالدین ساخته شده بود.
سراچه / حجره	جهت نگهداری وسایل، فرش و غیره بوده‌اند.	در اصلاح شرقی و غربی صحن در دو طبقه قرار داشتند.

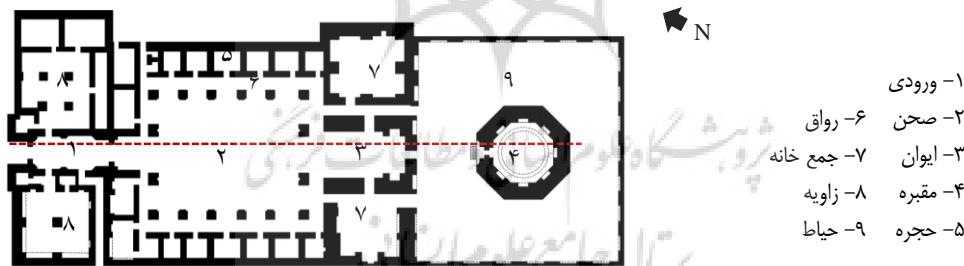


شکل ۲: پلان پیشنهادی طبقه اول خانقاه رشیدی بر اساس توضیحات الوقیه الرشیدیه

۷. بحث پیرامون پلان پیشنهادی خانقاه ربع رشیدی

در این بخش به منظور دستیابی به درکی دقیق‌تر از ساختار فضایی خانقاه ربع رشیدی، پلان پیشنهادی این بنا با نمونه مشابه و به جای مانده از دوره ایلخانی مورد مقایسه قرار گرفته است. شکل‌گیری خانقاه به عواملی همچون طریقت، جغرافیا و دوره تاریخی وابسته بوده که بررسی هر کدام از مؤلفه‌های گفته شده در تنوع فضاها در هر خانقاه مؤثر است (Al Hokamaei, M., & Nejad Ebrahimi, 2020). با بررسی ادوار تاریخی، می‌توان به تمایل و گسترش ایلخانیان به خانقاه‌سازی در مجموعه غازانیه (قرن هفتم ه.ق)، مجموعه رشیدیه (اوایل قرن هشتم ه.ق) و همچنین خانقاه خواجه غیاث‌الدین، فرزند و جانشین خواجه رشیدالدین (قرن هشتم ه.ق) در تبریز اشاره کرد؛ اما متأسفانه این بناها به طور کامل تخریب شده و تنها شواهد باقی‌مانده از آن‌ها توضیحات موجود در کتب تاریخی است. مهم‌ترین خانقاه این دوران که ساختار اصلی آن برجای مانده و تقریباً معاصر با خانقاه ربع رشیدی در منطقه شمال غرب ایران است، خانقاه چلبی‌اوغلو (قرن هشتم ه.ق) در سلطانیه است.

مجموعه چلبی‌اوغلو دارای یک حیاط مرکزی به ابعاد ۱۵,۵×۲۰ متر است که احتمالاً مراسم سماع در آن انجام می‌شده است. این بنا از دو طبقه تشکیل شده است و دارای دو ایوان در راستای محور شمال شرقی و جنوب غربی است. در جبهه شمال شرقی، حیاط ورودی بنا و در جبهه مقابل، ایوانی در سمت قبله قرار گرفته است که در طرفین آن دو تالار وجود دارد که «جمع‌خانه»^۳ نامیده می‌شود و فضاهای جنب ایوان ورودی احتمالاً زوایای خادمان یا فقرا بوده یا اختصاص به فضاهای خدماتی همچون انبار و غیره داشته است. حجره‌هایی برای سالکان در اضلاع شرقی و غربی صحن در دو طبقه ساخته شده است و در جلوی این حجره‌ها یک غلام‌گردش سراسری وجود دارد که سقف آن بر روی ستون‌های چهارگوش با ابعاد ۱۲۰ سانتی‌متر و پایه‌ای از سنگ تراشیده قرار گرفته است. امروزه طبقه دوم به طور کامل ویران شده است و پله‌هایی نیز در ضلع شمالی حیاط خانقاه ارتباط بین دو طبقه را تأمین می‌کرده است. در شمال غربی خانقاه، بقایای بناهایی است که احتمالاً مربوط به خدماتی مانند مطبخ و حمام بوده‌اند. در سمت جنوب این مجموعه تاریخی نیز بقعه معروف به سلطان چلبی واقع شده است (Ahmadvand, 2017, p. 11; Nikbakht, 2009, p. 44) (شکل ۳).



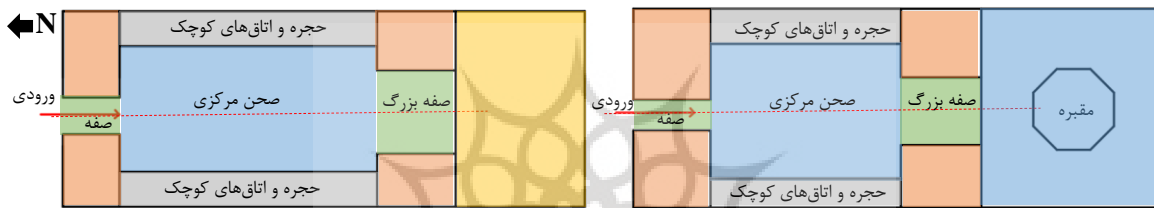
شکل ۳: پلان مقبره- خانقاه چلبی‌اوغلو (Ahmadvand, 2017)

با توجه به (جدول ۳)، مقایسه تطبیقی پلان‌های پیشنهادی خانقاه ربع رشیدی و خانقاه چلبی‌اوغلو نشان‌دهنده تفاوت‌ها و شباهت‌های ساختاری قابل توجهی بین این دو بنا است. از نظر شباهت‌ها، هر دو خانقاه دارای حیاط مرکزی، دو طبقه و دو ایوان در جبهه‌های تقریباً شمالی و جنوبی هستند که ایوان جنوبی به عنوان ایوان بزرگ‌تر در نظر گرفته شده است. همچنین، هر دو بنا دارای دو تالار در دو سمت و حجره‌هایی در اطراف صحن مرکزی هستند؛ اما یکی از مهم‌ترین تفاوت‌ها این است که در خانقاه ربع رشیدی، مقبره متولی در داخل بنا واقع نشده است؛ در حالی که خانقاه چلبی‌اوغلو به عنوان مجموعه‌ای از مقبره و خانقاه عمل می‌کند و مقبره متولی در داخل آن قرار دارد. با این حال، بر اساس تحلیل کلی ساختار فضایی هر دو خانقاه (شکل ۴)، پلان پیشنهادی ربع رشیدی تا حد زیادی با پلان خانقاه چلبی‌اوغلو قابل انطباق است. وجود ویژگی‌های مشترک میان این دو بنا ممکن است به الگوهای مشابه در طراحی خانقاه‌ها در دوره ایلخانی اشاره داشته

باشد. این شباهت‌ها به احتمال زیاد نتیجه شرایط اقلیمی، نیازها و کاربردهای مذهبی و اجتماعی خاص آن دوره هستند که به شکل‌گیری الگوهای معماری مشابه منجر شده است.

جدول ۳: مقایسه تطبیقی پلان خانقاه ربع رشیدی و خانقاه چلبی اوغلو

مؤلفه	خانقاه ربع رشیدی	خانقاه چلبی اوغلو
حیاط مرکزی	دارای حیاط مرکزی مستطیلی شکل	دارای حیاط مرکزی به ابعاد ۱۵,۵×۲۰ متر
تعداد طبقات	دو طبقه	دو طبقه
محور ایوان‌ها	دو ایوان در محور شمالی - جنوبی (جهت قبله)	دو ایوان در راستای محور تقریباً شمالی - جنوبی
ایوان جنوبی	ایوان بزرگ‌تر در جبهه جنوبی	ایوان بزرگ‌تر در جبهه جنوبی
فضاهای جانبی ایوان‌ها	طنبی و تابخانه و فضاهای جانبی در طرفین ایوان‌ها	دارای دو تالار به نام «جمع‌خانه» در طرفین ایوان جنوبی
سراچه/ حجره	حجره‌ها در اضلاع شرقی و غربی صحن در دو طبقه	حجره‌ها در اضلاع شرقی و غربی صحن در دو طبقه
فضاهای خدماتی	مطبخ و دارالضیافه خارج از خانقاه و چسبیده به آن	بقایای بناهایی در شمال غربی برای خدماتی مانند مطبخ و حمام
مقبره	عدم وجود مقبره متولی داخل خانقاه	واقع شدن مقبره متولی داخل خانقاه



شکل ۴: مقایسه پلان پیشنهادی (شماتیک) طبقه اول خانقاه ربع رشیدی (چپ) با پلان طبقه اول خانقاه چلبی اوغلو (راست)

۸. شناسایی ژئوفیزیکی پلان سازه بزرگ تپه شرقی ربع رشیدی

مطالعات ژئوفیزیکی اخیر (۲۰۱۹) در محوطه باستانی ربع رشیدی، شامل روش‌های مغناطیس‌سنجی، مقاومت‌سنجی و رادار نفوذی به زمین (GPR) انجام شده است (Lorain et al., 2023; Lorain et al., 2022). این مطالعات به شناسایی ساختارهای زیرسطحی و تحلیل ویژگی‌های معماری این محوطه کمک شایانی کرده‌اند. نتایج به دست آمده به شرح زیر هستند.

- ساختار هندسی با ابعاد ۶۰ در ۶۰ متر: نتایج به دست آمده از مغناطیس‌سنجی و GPR نشان‌دهنده وجود یک ساختار هندسی با ابعاد تقریباً ۶۰ در ۶۰ متر در تپه شرقی محوطه ربع رشیدی است. به گمان پژوهشگران، این ابعاد و طراحی منظم نشان می‌دهد که این ساختار، بخشی از یک بنای بزرگ و مهم از دوره ایلخانی قرن ۸ ق.ه. ۱۴ م بوده است.
- دیوارهای ضخیم و مقاوم: تحلیل‌های مقاومت‌سنجی نشان‌دهنده وجود دیوارهای ضخیم و محکم با تکنیک‌های ساخت مقاوم و مصالح باکیفیت است.
- سازه پلکانی و ویژگی‌های معماری: شواهد ژئوفیزیکی حاکی از وجود سازه‌های پلکانی، کوره‌های دایره‌ای و کف‌پوش‌های تزئینی است.

با توجه به نتایج مطالعات ژئوفیزیکی اخیر بر روی محوطه باستانی ربع رشیدی، شواهد از وجود یک ساختار مهم، در تپه شرقی این محوطه ارائه می‌دهد تحلیل‌های انجام‌شده در (شکل ۵) و (جدول ۴)، به بررسی اطلاعات مرتبط با نتایج ژئوفیزیکی پرداخته است. ساختار هندسی بزرگ شناسایی شده از طریق تکنیک‌های مغناطیس‌سنجی و GPR، همراه با دیوارهای ضخیم و مقاوم ساخته شده از مصالح باکیفیت، نشان‌دهنده وجود یک سازه مهم و احتمالاً مذهبی است که در دوره ایلخانی رایج بوده است. همچنین، هم‌راستایی سازه با قبله و تاریخ ساخت آن، شواهدی مبنی بر وجود یک مجموعه

معماری مذهبی در این بخش از سایت ارائه می‌دهد.

این تحلیل‌ها همچنین نشان می‌دهند که با توجه به اهمیت خانقاه در مجموعه ربع رشیدی، احتمالاً این خانقاه در این بخش از سایت قرار داشته است. علاوه بر این، مطالعات اخیر حاکی از آن است که بخشی از این سازه، به دلیل همسو بودن با هندسه و جهت قبله روضه رشیدی، ممکن است متعلق به روضه ربع رشیدی بوده باشد؛ که یکی از مهم‌ترین بخش‌های مجموعه با کاربری مذهبی - آموزشی به شمار می‌رفته است (Sarabi, 2024). اطلاعات موجود در وقفنامه و اشاره به نزدیکی خانقاه به روضه، این فرضیه را تقویت می‌کند. با این حال، برای تعیین دقیق‌تر مکان خانقاه، کاوش‌های بیشتر و تحقیقات جامع‌تری مورد نیاز است.



شکل ۵: شناسایی ژئوفیزیکی پلان سازه بزرگ تپه شرقی ربع رشیدی که در سال ۱۹۵۶ گرفته شده است (نقطه قرمز موقعیت سازه پلکانی را نشان می‌دهد)؛ (۲) تفسیر نتایج بررسی ژئوفیزیکی سال ۲۰۱۹؛ (۳) دیوار دارای پوششی از خشت؛ (۴) سازه پلکانی (Lorain et al., 2022).

جدول ۴: تحلیل و بررسی نتایج ژئوفیزیکی سازه بزرگ تپه شرقی ربع رشیدی

ویژگی	توضیحات	مدرک و شواهد	تحلیل
ابعاد ساختار	ساختار هندسی با ابعاد حدود ۶۰ در ۶۰ متر در تپه شرقی ربع رشیدی	نتایج مغناطیس‌سنجی و GPR	در دوره ایلخانی، ساختارهای بزرگ به‌ویژه برای بناهای مذهبی رایج بود و این شواهد به احتمال زیاد نشان‌دهنده ساخت یک مجموعه معماری و به‌ویژه یک مکان مذهبی مهم در این ناحیه است.
تکنیک‌های ساخت	دیوارهای ضخیم و مقاوم، استفاده از مصالح باکیفیت و تکنیک‌های ساخت ویژه	نتایج مقاومت‌سنجی و شواهد ساختاری	دیوارهای مقاوم و تکنیک‌های ساخت به اهمیت و استحکام این ساختار اشاره دارند، نشان‌دهنده یک بنا بزرگ و مهم است.
ویژگی‌های معماری	وجود سازه پلکانی، کوره‌های دایره‌ای، کف‌پوش‌های تزئینی	شواهد ژئوفیزیکی شامل GPR و تحلیل‌های مقاومت‌سنجی	ویژگی‌های معماری خاص، مانند سازه‌های پلکانی که به سازه‌های زیرزمینی اشاره دارند و کف‌پوش‌های تزئینی که نشان‌دهنده اهمیت بنا هستند، به وجود یک ساختمان بااهمیت و کاربری ویژه اشاره دارند. همچنین، کوره که در تحلیل‌ها شناسایی شده، به وجود کاربری‌های مختلف در این بنا اشاره می‌کند.
جهت‌گیری	هم‌راستایی با جهت قبله	تحلیل‌های سایت ربع رشیدی	هم‌راستایی سازه با جهت قبله با ویژگی‌های بناهای مذهبی مطابقت دارد.
زمان ساخت	اوایل قرن چهاردهم میلادی (دوره ایلخانی)	شواهد و مصالح، تحلیل‌های تاریخی	زمان ساخت با دوره ایلخانی تطابق دارد و از آن زمان به طور خاص شواهدی از نوع مصالح و تکنیک‌های ساخت موجود است.

۹. نتیجه‌گیری

با توجه به تخریب‌های گسترده‌ای که مجموعه ربع رشیدی در ادوار گذشته تجربه کرده و اهمیت آن در مطالعات تاریخ معماری ایران (قرن ۸ ه.ق / ۱۴ م)، بررسی دقیق و تحلیل متن وقفنامه ربع رشیدی ضروری به نظر می‌رسد. این مقاله با استناد به توضیحات موجود در وقفنامه، به بررسی ساختار پلان معماری خانقاه رشیدی، یکی از بخش‌های مهم این مجموعه و موقعیت مکانی آن در سایت تاریخی ربع رشیدی پرداخته است. پژوهش نشان می‌دهد که خانقاه رشیدی دارای الگوی حیاط مرکزی به شکل مستطیل بوده و شامل دو ایوان در جهت شمالی- جنوبی است؛ که ایوان جنوبی بزرگ‌تر از ایوان شمالی است. بر اساس رویکرد اقلیمی، اتاق‌های جنوبی برای استفاده در تابستان و اتاق‌های شمالی برای استفاده در زمستان طراحی شده‌اند. این خانقاه به دو طبقه تقسیم شده و در سمت‌های شرقی و غربی خود دارای سراچه‌ها و حجره‌هایی است که ویژگی‌های مشابهی با پلان خانقاه چلبی‌اوغلو دارد و می‌توان آن را با ساختار پلان معماری خانقاه چلبی‌اوغلو در سلطانیه (قرن هشتم هجری) مقایسه کرد. با این حال، به دلیل تخریب‌های زیاد خانقاه‌های دوره ایلخانی، الگوی دقیق پلان‌های آن دوره همچنان مبهم است. تحلیل کلی پلان پیشنهادی خانقاه ربع رشیدی و مقایسه آن با پلان خانقاه چلبی‌اوغلو نشان می‌دهد که ویژگی‌های مشترک پلان‌های خانقاه‌های دوره ایلخانی ممکن است شامل صحن مرکزی با دو ایوان در شمال و جنوب (با ایوان جنوبی بزرگ‌تر)، تالارهایی در دو سمت و حجره‌هایی در اطراف صحن باشد.

نتایج مطالعات ژئوفیزیکی اخیر بر روی محوطه باستانی ربع رشیدی و تحلیل‌های انجام‌شده نشان می‌دهند که ساختار هندسی بزرگ شناسایی شده از طریق تکنیک‌های مغناطیس‌سنجی و GPR، همراه با دیوارهای ضخیم و مقاوم ساخته شده از مصالح باکیفیت، احتمالاً به یک سازه مهم از دوره ایلخانی تعلق دارد. هم‌راستی سازه با قبله و تاریخ ساخت آن نیز به وجود یک مجموعه معماری و احتمالاً مذهبی در این بخش از سایت اشاره دارد. با توجه به اهمیت خانقاه در مجموعه ربع رشیدی و کاربری مذهبی آن، این تحلیل‌ها نشان می‌دهند که احتمالاً خانقاه ربع رشیدی در این بخش از سایت واقع شده است. شواهد موجود، از جمله اطلاعات موجود در وقفنامه و نزدیکی خانقاه به روضه، این فرضیه را تقویت می‌کند. با این حال، برای تعیین دقیق‌تر موقعیت خانقاه، انجام کاوش‌های باستان‌شناسی بیشتر و تحقیقات جامع‌تر ضروری است. در نهایت، با تحلیل دقیق وقفنامه و مقایسه‌های ساختاری، این پژوهش به توسعه و تکمیل درک ما از الگوهای معماری دوره ایلخانی کمک می‌کند و راه را برای مطالعات آینده در زمینه تاریخ معماری ایران هموار می‌سازد. همچنین نتایج این تحقیق می‌تواند به بازسازی و تحلیل دقیق‌تر پلان‌های مشابه در قرن ۷-۸ ه.ق کمک کند و به پژوهشگران امکان می‌دهد تا مدل‌های معماری دوره اسلامی را با دقت بیشتری بازسازی کنند.

سپاسگزاری

نویسنده از پشتیبانی پژوهشکده باستان‌شناسی کشور، معاونت میراث فرهنگی آذربایجان شرقی، آقایان دکتر بهرام آجورلو و پروفسور لورنز کورن سپاسگزار است.

پی‌نوشت‌ها

- در مورد تاریخ ساخت و پایان این مجموعه اطلاعات دقیقی در دسترس نیست. در وقفنامه ربع رشیدی نیز به آن اشاره‌ای نشده است؛ تنها در کتاب تاریخ و جغرافیای دارالسلطنه تبریز به نقل از فضل‌الله دبیر شیرازی (وصاف) تاریخ شروع بنا سال ۶۹۹ ه.ق نوشته شده است (Nader Mirza Qajar, 1994, p. 42).
- «شهرچه‌ای بود در شمال شرقی تبریز در دامنه کوه که اکنون آن را کوه سرخاب گویند و رشیدالدین در آنجا عمارات فراوان و عالی برآورده و پسرش وزیر غیاث‌الدین بر آن عمارات بسیار افزود» (Mustawfi Qazvini, 1983, 76-77).
- محل تجمع و عبادت پیروان یارسان.

فهرست منابع

- Ahmadvand, A. (2017). Majmooleh Khanegah Chelabi Oghloo dar Soltaniyeh. *Cultural Heritage Records Studies*, 2, 1-21. [in Persian]
- احمدوند، عباس. (۱۳۹۶). مجموعه خانقاه چلیبی اوغلو در سلطانیه، مطالعات اسناد میراث فرهنگی، ۲، ۱-۲۱.
- Ajorloo, B. (2014). A historical approach to the urban- planning & architectural complexes in the Ilkhanid Tabriz. *Journal of Iranian Islamic Period History*, 4 (7), 1-23. [in Persian] https://tuhistory.tabrizu.ac.ir/article_2620.html
- آجورلو، بهرام. (۱۳۹۲). رهیافتی تاریخی به شهرسازی و مجموعه‌های معماری تبریز عهد ایلخانی. تاریخ‌نامه ایران بعد از اسلام، دانشگاه تبریز، ۴(۷)، ۱-۲۳.
- Ajorloo, B. (2017). Report on the First Season of International Excavations & Restoration Studies at Rab-e Rashidi by the Joint Iran-German Rashidiyya Expedition (Unpublished Official Report). Archives of Rab-e Rashidi Tabriz National Research Base, Iranian Ministry of Cultural Heritage, Tourism and Handicrafts. [in Persian]
- آجورلو، بهرام. (۱۳۹۶). گزارش فصل اول کاوش‌های باستان‌شناختی و پژوهش‌های گروه پژوهشی بین‌المللی ایران و آلمان در ربع رشیدی تبریز. بایگانی سازمان میراث فرهنگی، صنایع دستی و گردشگری.
- Ajorloo, B. (2018). Report on the Second Season of International Excavations & Restoration Studies at Rab-e Rashidi by the Joint Iran-German Rashidiyya Expedition (Unpublished Official Report). Archives of Rab-e Rashidi Tabriz National Research Base, Iranian Ministry of Cultural Heritage, Tourism and Handicrafts. [in Persian]
- آجورلو، بهرام. (۱۳۹۷). گزارش فصل دوم کاوش‌های باستان‌شناختی و پژوهش‌های گروه پژوهشی بین‌المللی ایران و آلمان در ربع رشیدی تبریز. بایگانی سازمان میراث فرهنگی، صنایع دستی و گردشگری.
- Ajorloo, B. (2019). Report on the Third Season of International Excavations & Restoration Studies at Rab-e Rashidi by the Joint Iran-German Rashidiyya Expedition (Unpublished Official Report). Archives of Rab-e Rashidi Tabriz National Research Base, Iranian Ministry of Cultural Heritage, Tourism and Handicrafts. [in Persian]
- آجورلو، بهرام. (۱۳۹۸). گزارش فصل سوم کاوش‌های باستان‌شناختی و پژوهش‌های گروه پژوهشی بین‌المللی ایران و آلمان در ربع رشیدی تبریز. بایگانی سازمان میراث فرهنگی، صنایع دستی و گردشگری.
- Ajorloo, B. (2020). Archaeological excavations of Rab-e Rashidi international Project: The Cultural heritage of Khwāja Rashid al-Dīn Faḡl-Allāh Hamadāni. In A. Mortāzi (ed.), *The Proceedings of the First International Conference in Honor of Khwāja Rashid al-Dīn Faḡl-Allāh Hamadāni, Excluded Volume for Endowment and Religious Studies*. University of Tabriz, 161-182. [in Persian]
- آجورلو، بهرام. (۱۳۹۹). کاوش‌های باستان‌شناختی پروژه بین‌المللی ربع رشیدی؛ میراث فرهنگی خواجه رشیدالدین فضل‌الله همدانی (ویرایش احمد مرتاضی). مجموعه مقالات برگزیده اولین همایش بین‌المللی بزرگداشت خواجه رشیدالدین فضل‌الله همدانی با محوریت وقف و علم‌الادیان تبریز. دانشگاه تبریز، ۱۶۱-۱۸۲.
- Ajorloo, B., Fuchs, C., & Moradi, A. (2018). New research approaches to Rab-e Rashidi, Tabriz, 2016. In R. Shirazi (ed.), *Proceedings of the 16th Annual Symposium on Iranian Archaeology. RICHT & ICAR*, 39-43. [in Persian]
- آجورلو، بهرام؛ فوکس، کریستیان و مرادی، امین. (۱۳۹۷). رهیافت‌های نوین پژوهشی به ربع رشیدی تبریز ۱۳۹۶. در روح‌الله شیرازی، مجموعه مقالات کوتاه گزارش‌های شانزدهمین گردهمایی سالانه باستان‌شناسی ایران. پژوهشگاه وزارت میراث فرهنگی و گردشگری، ۳۹-۴۳.
- Ajorloo, B., Korn, L., & Fuchs, C. (2019). The second season of international expedition to Rab-e Rashidi, Tabriz, 2017. In R. Shirazi (ed.), *Proceedings of the 17th Annual Symposium on Iranian Archaeology. RICHT & ICAR*, 11-15. [in Persian]
- آجورلو، بهرام؛ کورن، لورنز و فوکس، کریستیان. (۱۳۹۸). دومین فصل کاوش بین‌المللی ربع رشیدی تبریز ۱۳۹۷. در روح‌الله شیرازی، مجموعه مقالات کوتاه گزارش‌های شانزدهمین گردهمایی سالانه باستان‌شناسی ایران. پژوهشگاه وزارت میراث فرهنگی و

- Ajorloo, B., & Moradi, A. (2020). An analytical approach to the function and date of the southern great tower of Rab-e Rashidi Tabriz. *Bagh-e Nazar*, 17(85), 45-56. [in Persian] <https://doi.org/10.22034/bagh.2020.171487.3990>
- آجورلو، بهرام و مرادی، امین. (۱۳۹۹). رهیافتی تحلیلی به دیرینگی و کارکرد برج بزرگ جنوبی ربع رشیدی تبریز. *باغ نظر*، ۱۷(۸۵)، ۴۵-۵۶.
- Amid, H. (2010). *Amid Dictionary* (A. Alizadeh, Ed.). *Rah-e Roshd*. [in Persian]
- عمید، حسن. (۱۳۸۹). فرهنگ فارسی عمید (ویراستار عزیز الله علیزاده). انتشارات راه رشد.
- Belali Oskui, A., Keynejad, M. A., & Noghreh-kar, A. (2011). Hypothetical Plan of Rab'-e-Rashidi. *Soffeh*, 20(1), 51-76. [in Persian] <https://dorl.net/dor/20.1001.1.1683870.1389.20.2.4.7>
- بلالی اسکویی، آیتا؛ کی نژاد، محمدعلی و نقره کار، عبدالحمید. (۱۳۸۹). طرح فرضی «ربع» و «شهرستان رشیدی». *صفه*، ۲۰(۱)، ۵۱-۷۶.
- Blair, S. (2008). *Ilkhanid Architecture and Society: An Analysis of the Endowment Deed of the Rab'e Rashidi*. *Golestan-e Honar*, (13), 48-73. [in persian] (original work published 1984) [in Persian] <http://golestanehonar.ir/article-1-209-fa.html>
- بلر، شیلا. (۱۳۸۷). معماری و جامعه در دوره ایلخانیان (تحلیل وقفنامه ربع رشیدی) (ترجمه مهرداد قیومی). *گلستان هنر*، ۱۳(۱۳)، ۴۸-۷۳.
- Dehkhoda, A. A. (1998). *Dehkhoda Dictionary* (Vol. 9). University of Tehran Press. [in Persian]
- دهخدا، علی اکبر. (۱۳۷۷). لغتنامه دهخدا، انتشارات دانشگاه تهران. جلد نهم.
- Fuchs, C., & Ajorloo, B. (2023). The Rab'-e Rashidi site in Tabriz (Iran) & its architectural remains. In N. Marchetti et al. (Eds.), *Proceedings of the 12 International Congress on the Archaeology of the Ancient Near East, 06-09 April 2021, Bologna* (Vol. 2, 851-866). Harrassowitz Verlag.
- Hamedani, K. R. F. A. (1977). *Waqfnameh Rab'e Rashidi [Dedication Letter of Rab'e Rashidi]* (M. Minavi & I. Afshar, eds.). The Society for the National Heritage of Iran. [in Persian]
- همدانی، خواجه رشیدالدین فضل الله. (۱۳۵۶). وقفنامه ربع رشیدی (به کوشش مجتبی مینوی و ایرج افشار). انجمن آثار ملی.
- Jamshidi Gholdori, N., & Ajorloo, B. (2023). An Introduction to the Hypothesis of SOQĀYA of Rab'e Rashidi. *Journal of Art and Civilization of Orient*, 11(41), 6-17. [in Persian] <https://doi.org/10.22034/jaco.2023.383140.1293>
- جمشیدی قلدری، نغمه و آجورلو، بهرام. (۱۴۰۲). مقدمه‌ای بر فرضیه سقایه ربع رشیدی. *هنر و تمدن شرق*، ۱۱(۴۱)، ۶-۱۵.
- Lorain, T. Fuchs, C. & Korn, L. (2022). *Tabriz, Iran. Ilkhanid Tabriz. Architectural and Archaeological Research on the Rab'i Rashidi. Season 2019*. e-Forschungsberichte des DAI, 1-35. <https://doi.org/10.34780/3h77-denz>
- Lorain, T., Ajorloo, B., & Korn, L. (2023). Preliminary result of the Iranian-German archaeological campaign at the Rab'e Rashidi in Tabriz. In N. Marchetti et al. (Eds.), *Proceedings of the 12 International Congress on the Archaeology of the Ancient Near East, 06-09 April 2021, Bologna* (Vol. 2). Harrassowitz Verlag, 867-878.
- Malhis, Sh. (2016). The Spatial Logic of Mamluk Madrassas: Readings in the Geometric and Genotypical Compositions. *Nexus Network Journal*, 19, 45-72. <http://doi.org/10.2307/1523302>
- Monshi Turkman, E. B. (1998). *Tarikh-e Alam-ara-ye Abbasi [World Adorning of Abbas]* (M.I. Rizvani, ed.). Donyaye Ketab. [in Persian]
- منشی ترکمان، اسکندریبگ. (۱۳۷۷). تاریخ عالم آرای عباسی (به کوشش محمداسماعیل رضوانی). دنیای کتاب.
- Mustawfi Qazvini, H. (1983). *Nuzhat Al - Qulub (Le Strange, G. ed.)*. Donyaye Ketab. [in Persian]
- مستوفی قزوینی، حمدالله. (۱۳۶۲). *نزهت القلوب (تصحیح گای لسترنج)*. دنیای کتاب.
- Nader Mirza Qajar. (1994). *Tārīkh va jughrāfī-yi dār al-saltāna-yi Tabriz [History and geography of Tabriz Sultanate]* (Gh. Tabatabaei Majd, ed.). Sotoudeh. [in Persian]
- نادرمیرزا قاجار. (۱۳۷۳). تاریخ و جغرافی دارالسلطنه تبریز (به کوشش غلامرضا طباطبایی مجد). ستوده.

- Nikbakht, M. R. (2009). *Khanegah va Aramgah Chelabi Oghloo* (1st ed.). Ganj-e Honar Publications. [in Persian]
- نیک‌بخت، محمدرضا. (۱۳۸۸). *خانقاه و آرامگاه چلبی اوغلو: تجربه‌ای در مرمت و احیاء، گنج هنر*.
- Roshan, M., & Ajorloo, B. (2018). The analytical revisiting of the structure known as Ilkhanid bathhouse in Rab'-e Rashidi, Tabriz. *Bagh-e Nazar*, 15(68), 5-14. <https://doi.org/10.22034/bagh.2019.81653> [in Persian]
- روشن، مجتبی و آجورلو، بهرام. (۱۳۹۷). بازاندیشی تحلیلی ساختار معروف به گرمابه ایلخانی ربع رشیدی تبریز. *باغ نظر*، ۱۵(۶۸)، ۵-۱۴.
- Ruhangiz, L. (2006). Rab'e Rashidi, Tabriz, Gozaresh moghadamati ye gamanezani [Rab'e Rashidi, Tabriz, a preliminary report on speculation]. In B. Ayatollahzade Shirazi (ed.), *Collection of articles of the 3rd congress of history of architecture and urban planning of Iran*, (Vol. 3). Resane Pardaz. [in Persian]
- روح‌انگیز، لاله. (۱۳۸۵). ربع رشیدی تبریز، گزارش مقدماتی گمانه‌زنی. در باقر آیت‌الله‌زاده شیرازی (گردآوری)، *مجموعه مقالات سومین کنگره تاریخ معماری و شهرسازی ایران (ج. سوم)*. رسانه‌پرداز.
- Rumlu, H. (1968). *Aḥsân al-Tavârikh* (C. N. Seddon, ed.). Sadr. [in Persian]
- روملو، حسن. (۱۳۴۷). احسن التواریخ (تصحیح چارلز نورمن سیدن). صدر.
- Saeednia, A. (2000). Research in Rab-e Rashidi. *Honar-haye-Ziba*, (7), 47-59. [in Persian] https://jhz.ut.ac.ir/article_13936.html?lang=fa
- سعیدنیا، احمد. (۱۳۷۹). پژوهشی در ربع رشیدی. *هنرهای زیبا*، (۷)، ۴۷-۵۹.
- Sarabi, M. (2024). Reconstruction of the Architectural Plan of the Rowza in the Rab'e Rashidi Complex, Tabriz, Iran. *The Monthly Scientific Journal of Bagh-e Nazar*, 21(134), 45-54. [in Persian] <https://doi.org/10.22034/bagh.2024.433241.5526>
- سرابی، مینا. (۱۴۰۳). بازآفرینی پلان معماری روضه ربع رشیدی تبریز بر اساس الوقفیه الرشیدیه و تعیین موقعیت احتمالی آن. *باغ نظر*، ۲۱(۱۳۴)، ۴۵-۵۴.
- Shekari Niri, J., Taavusi, M., & Fakhar-e Tehrani F. (2019). Rab-e Rashidi and Reviewing Regeneration Projects and Contemporary Peripheral Studies. *Conservation and Architecture in Iran*, 9(19), 35-50. [in Persian] <http://mmi.auri.ac.ir/article-1-562-fa.html>
- شکاری‌نیری، جواد؛ طاووسی، محمود و فخاری تهرانی، فرهاد. (۱۳۹۸). ربع رشیدی و تأملی بر طرح‌های بازآفرینی و مطالعات پیرامونی معاصر. *مرمت و معماری ایران*، (۱۹)، ۳۵-۵۰.
- Sheikh-Al Hokamaei, M., & Nejad Ebrahimi, A. (2022). Recognizing Architectural Pattern of Khanqahs in Timurid Era According to Documents and Texts. *Journal of Architecture in Hot and Dry Climate*, 9(14), 99-117. [in Persian] <https://doi.org/10.29252/ahdc.2022.16310.1524>
- شیخ‌الحکمایی، محمد و نژادابراهیمی، احد. (۱۴۰۰). بازشناسی الگوی معماری خانقاه‌های دوره تیموری با نگاهی بر اسناد و متون. *معماری اقلیم گرم و خشک*، (۱۴)، ۹۹-۱۱۷.
- Wilber, D. N. (1986). *The architecture of Islamic Iran, the Ilkhanid period*. Elmi Farhangi. (Original work published 1955). [in Persian]
- ویلبر، دونالد. (۱۳۶۵). *معماری اسلامی ایران در دوره ایلخانی (ترجمه عبدالله فریار)*. علمی فرهنگی.