

# Criminological Investigation of Juvenile Criminal Behavior Caused by Object Relations

*Seyed Mahmoud Mirkhalili*\*1, *Elahe Mehrian*<sup>2</sup>, *Mehdi Saberi*<sup>3</sup>

1. Professor, Faculty of Law, Faculty of Farabi, University of Tehran, Tehran, Iran.

\*. Corresponding Author: Email: Mirkhalili@ut.ac.ir

2. Ph.D Student in Criminal Law and Criminology, Aras Campus, University of Tehran, Tehran, Iran.

Email: Elahe.mehrian@gmail.com

3. Psychiatrist, Legal Medicine Research Center, Legal Medicine Organization, Tehran, Iran.

Email: Md\_saberi@yahoo.com



S.D.I.L.  
The SD Institute of Law  
Research & Study



انجمن ایرانی حقوق بین الملل کیو



انجمن ایرانی حقوق جزا

**Publisher:**

Shahr-e- Danesh  
Research And Study  
Institute of Law

**Article Type:**

Original Research

**DOI:**

10.22034/jclc.2024.445700.1983

**Received:**

25 February 2024

**Accepted:**

1 August 2024

**Published:**

5 September 2024



## ABSTRACT

The object relation theory, which originates from Melanie Klein's psychoanalytic theory; indicates that human behavior is partly a reflection of the internal and unconscious representations of the mind; and human behavior originates from the emotional and perceptive experience of childhood with the surrounding objects. Deficits have been identified in object relationship patterns in the population of violent criminals; but there has been no study regarding the relationship with the object, especially in delinquent young boys who have been incarcerated for violent crimes. The present study has investigated the four dimensions of object relations with samples of eight male juvenile offenders who were incarcerated in a rehabilitation center for violent crimes. We used Thematic

### Copyright & Creative Commons:

© The Author(s). 2021 Open Access. This article is licensed under a Creative Commons Attribution Non-Commercial License 4.0, which permits use, distribution and reproduction in any medium, provided the original work is properly cited. To view a copy of this licence, visit <https://creativecommons.org/licenses/by-nc/4.0/>.



Apperception Test (TAT) and Social Cognition and Object Relations Scale measured with Weston's score (SCORS). The purpose of this study is to investigate the causes of the behavior of adolescents who committed a crime due to mental disorders. It is assumed that people with mental disorders have common personality traits, and in this research, we analyzed these personality traits of criminals, the levels of object relations wereshown by TAT excerpts and the comparison between the results and previous findings was discussed.

**Keywords:**

Juvenile delinquency, Criminal behavior, object relation theory, Criminology, Psychology.

Excerpted from the Ph.D. thesis entitled "Criminological Investigation of Juvenile Criminal Behavior Caused by Object Relations", University of Tehran.

**Funding:**

The author(s) received no financial support (funding, grants, and sponsorship) for the research, authorship, and/or publication of this article.

**Author Contributions:**

Seyed Mahmoud Mirkhalili: Conceptualization, Methodology, Validation, Data Curation, Writing - Review & Editing, Project administration.

Elahe Mehrian: Conceptualization, Methodology, Software, Formal analysis, Investigation, Resources, Data Curation, Writing - Original Draft, Writing - Review & Editing, Visualization.

Mahdi Saberi: Conceptualization, Validation, Data Curation, Writing - Review & Editing, Supervision.

**Competing interests:** The authors declare that they have no competing interests.

**Citation:**

Mirkhalili, Seyed Mahmoud, Elahe Mehrian, Mehdi Saberi "Criminological Investigation of Juvenile Criminal Behavior Caused by Object Relations" *Journal of Criminal Law and Criminology* 12, no. 23 (September 5, 2024), 381-406.

## Extended Abstract

Mental disorder is a form of mental pathology that causes a high level of social distress and the possibility of violence and criminal behavior among mentally ill people is very evident. One of the mental characteristics of patients is their inability to make lasting commitments: exaggeration, having impulsive behavior, lack of guilt or remorse, and having callous, violent behaviors, etc. It is surprising that starting to treat the mental health of patients has been almost unsuccessful, some psychologists believe that mental health treatment can even have the opposite result, however, the attempt to treat is due to access to relatively limited data regarding the mentality of these people from themselves. Or the world around them has faced obstacles. In the current research, we have tried to diagnose the mental disorders of criminal convicts by using the theory of relationship with special.

In psychopathology, the formation of the psyche based on environmental factors during childhood is called object relations theory. According to the psychodynamic theory, people's relationship with their environment is formed based on the family's behavior towards them during their childhood. For example, an adult who was neglected or abused as a child expects similar behavior as an adult from people who remind him of his neglectful or abusive parents. These images of people and events in the unconscious become in the form of objects that "self" brings them to adulthood and subconsciously uses these objects to predict the behavior of others in social communication and interactions.

Usually, the first object for each person is the internalized image of their mother. Internal objects are formed by patterns in a person's experience of being cared for in childhood; which may or may not be an accurate representation of his actual and external caregivers. Objects are usually internalized images of the person's mother, father, or caregivers. But it can also be a part of a person, such as the connection of a baby with the mother's breast or what is in the inner world of a person (internalized images of others. Later experiences may change previous patterns, but usually objects influence and influence throughout life. In the beginning, objects are known by their function and are called half-objects.

A breast that feeds a hungry baby is a "good breast" and a hungry baby is associated with a "bad breast". "Good enough" half-things transform into a perception of a whole thing. This transformation is related to the ability to tolerate uncertainty: seeing that both the "good" breast and the "bad" breast are part of the same mother.

Therefore, many human behaviors in adulthood have been formed during childhood and his relationship with his mother. What is applied in the analysis of criminals from the perspective of psychology is that emotions, fear, fantasies and other psychological issues of criminals are considered.

It is not surprising that in the process of treating delinquent problems, what is overlooked is the child's destructive patterns in relation to self and others. Identifying the causes of crime committed by criminals by studying their behavior is not a new phenomenon in psychology, but finding the root causes of crime according to the theory of relationship with the object has received less attention, and perhaps the main reason for this is that behavior pathology and psychoanalysis in legal science Less attention has been paid. In the object theory, "love for father" is given great importance in character formation.

Because it is considered an important period in the life of every person and some behaviors leading to criminals are formed during this period.

This article will answer the question of how much the role of parents, especially mothers, and their attention to child education plays a role in character formation and prevention of possible delinquency.

پروشکاه علوم انسانی و مطالعات فرهنگی  
پرتال جامع علوم انسانی

# بررسی جرم شناختی رفتارهای مجرمانه نوجوانان ناشی از روابط ابژه

سید محمود میر خلیلی\*<sup>۱</sup>، الهه مهریان<sup>۲</sup>، مهدی صابری<sup>۳</sup>

۱. استاد، دانشکده حقوق، دانشکدگان فارابی، دانشگاه تهران، تهران، ایران.

\*نویسنده مسئول: [mirkhalili@ut.ac.ir](mailto:mirkhalili@ut.ac.ir)

۲. دانشجوی دکتری حقوق جزا و جرم‌شناسی، پردیس ارس، دانشگاه تهران، تهران، ایران.

Email: [Elahe.mehrian@gmail.com](mailto:Elahe.mehrian@gmail.com)

۳. دانشیار روان‌پزشکی، مرکز تحقیقات پزشکی قانونی، سازمان پزشکی قانونی کشور، تهران، ایران.

Email: [Md\\_saberi@yahoo.com](mailto:Md_saberi@yahoo.com)

## چکیده:

نظریه رابطه با شیء که از نظریه روانکاوی ملانی کلاین سرچشمه می‌گیرد نشان می‌دهد که رفتار انسان تا حدی بازتابی از بازنمایی‌های درونی و ناخودآگاه ذهن بوده و رفتار انسان از تجربه عاطفی و ادراکی دوران کودکی با اشیای اطراف سرچشمه می‌گیرد. نقایصی در الگوهای رابطه شی در جمعیت مجرمان خشن شناسایی شده است؛ اما مطالعه‌ای در این رابطه به ویژه در پسران جوان بزهکاری که به دلیل جرایم خشن زندانی شده‌اند انجام نگرفته است. پژوهش حاضر به بررسی ابعاد چهارگانه رابطه با شیء در نمونه‌ای متشکل از هشت نفر از نوجوانان بزهکار که در یک مرکز بازپروری جرایم خشن زندانی بودند، پرداخته است. از آزمون ادراک مضمونی (TAT) و مقیاس شناخت اجتماعی و روابط ابژه که با نمره وستون (SCORS) اندازه‌گیری شد، استفاده گردید. هدف این پژوهش بررسی علل رفتار نوجوانانی است که به دلیل اختلالات روانی مرتکب جرم شده‌اند. فرض بر این است که افراد مبتلا به اختلالات روانی

## کپی‌رایت و مجوز دسترسی آزاد:



کپی‌رایت مقاله در مجله پژوهش‌های حقوقی نزد نویسنده (ها) حفظ می‌شود. کلیه مقالاتی که در مجله پژوهش‌های حقوقی منتشر می‌شوند با دسترسی آزاد هستند. مقالات تحت شرایط مجوز Creative Commons Attribution Non-Commercial License 4.0 منتشر می‌شوند که اجازه استفاده، توزیع و تولید مثل در هر رسانه‌ای را می‌دهد، به شرط آنکه به مقاله استناد شود. جهت اطلاعات بیشتر می‌توانید به صفحه سیاست‌های دسترسی آزاد نشریه مراجعه کنید.



پژوهش‌های حقوق



انجمن ایرانی حقوق جزا و جرم‌شناسی

انجمن ایرانی حقوق جزا و جرم‌شناسی

نوع مقاله:

پژوهشی

DOI:

10.22034/jlc.2024.445700.1983

تاریخ دریافت:

۰۶ اسفند ۱۴۰۲

تاریخ پذیرش:

۱۱ مرداد ۱۴۰۳

تاریخ انتشار:

۱۵ شهریور ۱۴۰۳



دارای ویژگی‌های شخصیتی مشترکی هستند و در این تحقیق به تحلیل این ویژگی‌های شخصیتی مجرمان پرداختیم، سطوح روابط عینی توسط گزیده‌های TAT نشان داده شد و مقایسه بین نتایج و یافته‌های قبلی مورد بحث قرار گرفت.

### کلیدواژه‌ها:

بزهکاری نوجوانان، رفتار مجرمانه، نظریه رابطه با شیء، جرم‌شناسی، روانشناسی.

برگرفته از رساله دکتری با عنوان «بررسی جرم شناختی رفتارهای مجرمانه نوجوانان ناشی از روابط ابژه»، دانشگاه تهران.

### حامی مالی:

این مقاله هیچ حامی مالی ندارد.

### مشارکت نویسندگان:

سید محمود میرخلیلی: مفهوم‌سازی، روش‌شناسی، اعتبار سنجی، نوشتن - نظارت بر داده‌ها، نوشتن - بررسی و ویرایش، مدیریت پروژه..

الهه مهران: مفهوم‌سازی، روش‌شناسی، استفاده از نرم افزار، تحلیل، تحقیق و بررسی، منابع، نظارت بر داده‌ها، نوشتن - پیش‌نویس اصلی، نوشتن - بررسی و ویرایش، تصویرسازی، مهدی صابری: مفهوم‌سازی، اعتبار سنجی، نظارت بر داده‌ها، نوشتن - بررسی و ویرایش، نظارت.

### تعارض منافع:

بنابر اظهار نویسندگان این مقاله تعارض منافع ندارد.

### استناددهی:

میرخلیلی، سید محمود، الهه مهران، مهدی صابری. «بررسی جرم شناختی رفتارهای مجرمانه نوجوانان ناشی از روابط ابژه». مجله پژوهش‌های حقوق جزا و جرم‌شناسی ۱۲، ش. ۲۳ (۱۵ شهریور، ۱۴۰۳)، ۳۸۱-۴۰۶.

## مقدمه

اختلال روانی شکلی از آسیب‌شناسی روانی است که میزان بالایی از تنگنای اجتماعی را موجب می‌شود و احتمال خشونت و رفتار جنایی در میان افراد روان بیمار بسیار مشهود است. از ویژگی‌های روان بیماران عدم توانایی آنان در ایجاد تعهدات پایدار است: بزرگنمایی، داشتن رفتار تکانشی، فقدان احساس گناه یا پشیمانی و داشتن رفتارهای سنگدلانه، خشونت‌آمیز و غیره از جمله این رفتارها است.<sup>۱</sup> جای تعجب است که شروع به درمان روان بیماران تا حدی ناموفق بوده است.<sup>۲</sup> برخی از روان‌شناسان معتقدند که درمان سلامت روانی می‌تواند حتی نتیجه معکوس داشته باشد؛<sup>۳</sup> با این حال تلاش برای درمان به دلیل دسترسی به داده‌های محدود در خصوص ذهنیت این افراد از خود یا جهان پیرامون‌شان با مشکل مواجه شده است. در پژوهش حاضر با بهره‌گیری از نظریه رابطه با اُبژه<sup>۴</sup> سعی شده است تا اختلالات روانی محکومین کیفری آسیب‌شناسی شود.

بسیاری از رفتارهای انسان در دوران بزرگ‌سالی ریشه در دوران کودکی و رابطه او با مادر دارد. در تحلیل بزهکاران از بعد روانشناسی به احساسات، ترس، فانتزی‌ها و سایر مسائل روانی بزهکاران توجه می‌شود. جای تعجب نیست که در روند درمان مسائل درمانی بزهکاران چیزی که نادیده گرفته می‌شود، الگوهای مخرب کودک در رابطه با خود و دیگران است.

شناسایی علل جرم ارتكابی بزهکاران با مطالعه رفتارهای آنان در روانشناسی پدیده جدیدی نیست؛ اما ریشه‌یابی علل جرم با توجه به تئوری رابطه با اُبژه کمتر مورد توجه واقع شده است و شاید عمده دلیل آن این است که به آسیب‌شناسی رفتارها و روان‌کاوی در علم حقوق کمتر توجه شده است. در مقاله حاضر به این سؤال پاسخ داده خواهد که نقش والدین به ویژه مادر و توجه آنها به تربیت کودک تا چه اندازه در شکل‌گیری شخصیت و پیشگیری از بزهکاری احتمالی نقش دارد.

### ۱- نظریه رابطه با شیء

نظریه رابطه با شیء نتیجه کار تعدادی از نظریه‌پردازان روان‌کاوی است.<sup>۵</sup> نخستین بار ملانی ریزز کلاین<sup>۶</sup> (۱۹۳۲) این نظریه را مبتنی بر مشاهدات دقیق بر کودکان خردسال مطرح کرد. کلاین در جوانی مجذوب

1. Cook, Forth & Hare, 1998

2. Losel, 1998

3. Rice, Harris & Cormier 1992

4. Object Relation Theory

5. Diem-Wille, 2018

6. Melanie Klein

روان کاوی شده بود و در زندگی حرفه‌ای نیز خود را « فروید» می‌دانست. او از مفاهیم و اصطلاحات فروید مانند غریزه، شیء و ساختار استفاده کرد؛ اما آنها را در سطح معنا به شیوه‌های مختلفی گسترش داد.<sup>۷</sup> در حقیقت فاصله‌گیری جزئی کلاین از روان کاوی رایج، با تحلیل کردن کودکان خردسال رقم خورد؛ او باور داشت کودکان احساس‌های منفی و مثبت را نسبت به مادرشان درونی می‌کنند و زودتر از آنچه فروید فرض می‌کند تعارض ادیپی را تجربه کرده و فراخود (سوپرایگو) را پرورش می‌دهند. کلاین برخلاف نظریه پدربسالارانه فروید، تأکید بر مهر و صمیمیت با مادر را جایگزین محوریت قدرت پدر می‌کند.<sup>۸</sup> رویکرد رابطه با شیء تحت تأثیر آرای مجموعه‌ای از نظریه‌پردازان همچون ملانی کلاین، مارگارت ماehler، هینز کوهات و. ر. د. فیبرن، ادیث یاکوبسن، د. و. وینی‌کات و در آخر اتو کرنبرگ پرورش یافت.

### ۱-۱- معنای اصطلاحی

واژه رابطه در این عبارت به روابط بیمار با خود و دیگران اشاره دارد؛ و واژه شیء، اصطلاحی تخصصی در متون روان کاوی است که زیگموند فروید در سال ۱۹۰۵ آن را وضع کرد.<sup>۹</sup> شیء (Object) اشاره به فرد یا چیزی مهمی دارد که هدف نیازهای فرد قرار می‌گیرد. در واقع، غریز یا سائق‌های نوزاد مانند گرسنگی، میل جنسی و ... می‌خواهند ارضا شوند؛ شیء همان چیزی است که نیاز از طریق آن ارضا می‌شود. به‌عنوان مثال، سائق گرسنگی به دنبال دستیابی به احساس سیری از طریق پستان مادر عمل می‌کند؛ در اینجا رابطه کودک با پستان به‌عنوان نخستین رابطه شیء درونی می‌شود. فروید در بحث سائق‌های غریزی بیان می‌کند شیء برای نوزاد پس از پستان مادر، خود مادر و در ادامه دیگر اشخاص و چیزهایی خواهند بود که او را ارضا می‌کنند. همچنین عواطف و احساسات نیز اشیائی دارند؛ به‌عنوان مثال من از عرق می‌ترسم، عاشق فرزندم هستم، و از معلم متنفرم. از نظر کلاین سائق‌ها به خودی خود معطوف به شیء خاصی هستند.<sup>۱۰</sup>

۷. مایکل سنت‌کلر، درآمدی بر روابط موضوعی و روان‌شناسی خود، مترجم: حامد علی‌آقایی، علیرضا طهماسب (تهران: نشر نی، ۱۳۹۵)، ۵۲.

۸. فیست، گریگوری، جی، تامی آن رابرتس و جس فیست. نظریه‌های شخصیت. مترجم: یحیی سیدمحمدی (تهران: انتشارات روان، ۱۳۹۸)، ۹۶.

۹. آلن، ج. فرانکلند، روان‌درمانی تحلیلی: مبتنی بر روابط اُبژه‌ای، ترجمه سعید کیانپور (تهران: انتشارات ارجمند، ۱۳۹۹)، ۶۰.

۱۰. مایکل سنت‌کلر، پیشین، ۱۸.



## ۲- تعریف مفاهیم رابطه شیء به‌عنوان یک کل

### ۲-۱- شیء خوب و شیء بد

کلاین معتقد است که پستان مادر شیء اولیه خوب است و این شیء خوب اولیه «هسته نفس را تشکیل می‌دهد». کلاین بیان می‌کند که «در ابتدایی‌ترین مرحله، هر محرک ناخوشایندی به پستان‌های «بد» مربوط می‌شود و هر محرک خوشایند به پستان‌های «خوب» و خوشحال‌کننده».<sup>۱۱</sup> «پستان خوب بخش حیاتی ایگو را تشکیل می‌دهد، از ابتدا تأثیری اساسی بر روند رشد نفس می‌گذارد و هم بر ساختار نفس و هم بر روابط اُبژه تأثیر می‌گذارد»؛<sup>۱۲</sup> بنابراین، وجود اولین شیء خوب (پستان مادر) به‌عنوان پیش شرط رشد طبیعی تصور می‌شود. نبود مادری به‌اندازه کافی خوب مانع بزرگی برای تجربه اولین شیء خوب برای کودک است. کلاین این موضوع را چنین بیان می‌کند:

درک شیء (اُبژه) خوب و بد از این حقیقت ناشی می‌شود که وقتی پستان به کودک شیر می‌دهد به‌عنوان شیء خوب در نظر گرفته می‌شود؛ اما وقتی شیر نمی‌دهد به‌عنوان شیء بد و ناامید کننده درک می‌شود. به‌عبارت دیگر، «وقتی کودک از پستان مادر تغذیه می‌کند، آن وقت پستان مادر نمونه اولیه شیء خوب به حساب می‌آید، در غیر این صورت شیء بد».<sup>۱۳</sup> با تجارب مکرر شادی از تغذیه و دوست داشته شدن، شیء خوب به‌طور ایمن تثبیت می‌شود و نقش مهمی در بزرگ‌سالی کودک بازی می‌کند. در مورد تقسیم پستان به شیء خوب و بد، کلاین بیان می‌کند که این تقسیم در واقع «بیان تضاد ذاتی بین عشق و نفرت و اضطراب‌های بعدی است». کودک شیء بد را بیرون می‌کند و شیء خوب را از شیء بد جدا می‌کند و بنابراین، به‌طور اساسی، شیء خوب را حفظ می‌کند: این امر بدان معناست که با حفظ شیء خوب، امنیت نفس افزایش می‌یابد. سپس با تکرار تجارب خوب و بد با پستان، این تجربیات از پستان به مادر و سایر افراد نیز کشیده می‌شود؛ از این رو، پستان خوبی که باعث تغذیه و آغاز رابطه عاشقانه با مادر می‌شود «به‌عنوان اولین مظهر خلاقیت احساس می‌شود. در این رابطه اساسی، نوزاد نه‌تنها رضایتی را که می‌خواهد دریافت می‌کند، بلکه احساس می‌کند که سرزنده نگه‌داشته می‌شود». در نتیجه، پستان خوب، چه بیرونی باشد و چه درونی، نمونه اولیه همه اشیاء حمایت‌کننده و خوشحال‌کننده می‌شود،

11. Melanie Klein, *Envy and Gratitude: A study of unconscious sources* (International Behavioural and Social Sciences, Classics from the Tavistock Press) (Abingdon, Oxon; New York: Routledge, 2001) 33.

12. Ibid. 194.

13. Melanie Klein, *The Psychoanalysis of Children* (London: Vintage, 2002), 22.

چون پستان بد نیز نمونه اولیه همه اشیاء ناامید کننده بیرونی و درونی خواهد بود.<sup>۱۴</sup>

## ۲-۲- مادر به اندازه کافی خوب

وینیکات بیان می‌کند که «اولین روابط شیء شامل تعامل بین نیازهای رشدی در کودک و تأمین مادر است».<sup>۱۵</sup> در واقع، وینیکات اظهار می‌کند که «آغاز رابطه بین کودک و جهان [...] با مادری خوب در مرحله بحرانی اولیه ممکن می‌شود».<sup>۱۶</sup>

اصطلاح «مادر به اندازه کافی خوب» توسط وینیکات ابداع شد تا کارکرد والدین را برای ایجاد یک شروع خوب در زندگی کودک توضیح دهد و این «مراقبت مادری در انواع مختلف [...] خیلی زود تعیین می‌شود، الگوهای دفاعی فرد را پخته می‌کند و همچنین طرح‌هایی را برای تصعیدهای بعدی خلاقیت ارائه می‌دهد». «مادر به اندازه کافی خوب» بر اساس دیدگاه وینیکات، مادری است که در مراحل مختلف رشد کودک خود را به‌طور مناسب با نوزاد خود سازگار می‌کند. این کار به کودک کمک می‌کند و به او اجازه می‌دهد تا در محیطی بهینه پرورش یابد و در نهایت بتواند روابط با اُبژه را گسترش دهد. در مورد مادر شدن به اندازه کافی خوب، جاکوبز در اشاره خود به وینیکات بیان می‌کند که مادر به اندازه کافی خوب، مادری است که «به‌طور مکرر با قدرت مطلق نوزاد روبرو می‌شود. انطباق دائمی او در این مرحله با نیازهای نوزاد، تجربه‌ای از قدرت مطلق را برای کودک فراهم می‌کند»؛ بنابراین، «مادر به اندازه کافی خوب آنچه را کودک در یک دوره رشد در نیاز دارد، تأمین می‌کند». مادر بر اساس نیازهای در حال تغییر فرزندش تغییر می‌کند و سازگار می‌شود. وینیکات خاطر نشان می‌کند که در سازگاری موفق با نوزاد، مادر به اندازه کافی خوب، قدرت مطلق نوزاد را تقویت می‌کند و «نوزاد شروع به باور واقعیت بیرونی می‌کند».<sup>۱۷</sup> هاپکینز با توجه به اهمیت مادری به اندازه کافی خوب، از وینیکات نقل قول می‌کند: «بنیاد سلامت روانی به‌طور فعال در طول دوران نوزادی پایه‌گذاری می‌شود که مادر به اندازه کافی در کار خود خوب عمل کند». از نظر وینیکات، «مادر به اندازه کافی خوب» باید دائماً در حالت پاسخگویی و پیش‌بینی نیازهای فرزندش باشد. وقتی مادر به اندازه کافی خوب با نیازهای نوزاد سازگار باشد، مسیر زندگی شیرخوار خیلی کم مختل می‌شود و نوزاد زندگی سالمی را تجربه خواهد کرد.

14 . Ibid. 24.

15 . Jay R. Greenberg, Stephen A. Mitchell, *Object Relations in Psychoanalytic Theory*. (Cambridge, Mass: Harvard University Press, 1983), 198.

16 . Donald Woods, Winnicott, *the Child, the Family, and the Outside World* (Harmondsworth, Middlesex England; New York: Penguin, 1964), 18.

17. Ibid. 110.

در مجموع، نوزاد برای اینکه رشد سالمی داشته باشد، باید محیطی سالم در اطراف خود داشته باشد. مراقبت از مادر در واقع عامل اساسی در محیط است. وینیکات بیان می‌کند که خود مادر در ابتدا محیط تسهیل کننده و محیط مراقبت از مادر است؛ بنابراین، وینیکات مدام به نقش محیط مادری توجه کرده و بیان می‌کند که وقتی محیط [مادری] به اندازه کافی خوب باشد، فرآیند بلوغ را در نوزاد تسهیل می‌کند. نوزاد به مقررات محیطی وابسته است «و محیط (در شخص مادر) خود را با نیازهای در حال تغییر شیرخوار سازگار می‌کند». وقتی نوزاد بزرگ می‌شود، به تدریج کمتر به محیط یا مادر وابسته است؛ از این رو، در یک محیط مادری به اندازه کافی خوب، کودک رشد و شروع به پیشرفت برای روابط عینی می‌کند، یعنی روابط با کل شیء بیرونی. در نتیجه، وینیکات بیان می‌کند که به دلیل موفقیت در مراقبت از مادر، «تداوم وجودی در نوزاد ایجاد می‌شود که اساس قوت نفس است. در حالی که نتیجه هر شکست در مراقبت‌های مادری این است که تداوم وجودی قطع می‌شود [...] و در نتیجه نفس تضعیف می‌شود»<sup>۱۸</sup>

### ۳- نوجوانان و بزهداری از دیدگاه تئوری رابطه با شیء

بروس برودی<sup>۱۹</sup> در کتاب خود با عنوان (نوجوانان، بزهداری: رویکرد رابطه با شیء)<sup>۲۰</sup> به بزهداری نوجوانان از دیدگاه رابطه با شیء پرداخته است. نویسنده از هجده سال تجربه بالینی خود به عنوان یک درمانگر، مدیر بالینی و مدیر آموزش در یک مرکز درمانی امن اقامتی استفاده می‌کند. او نشان می‌دهد که چگونه یک درک پست مدرن معاصر از مفاهیم اصلی ملانی کلاین می‌تواند به طور خلاقانه برای این جمعیت اعمال شود. از جمله مهم‌ترین مشارکت‌های او بحث در مورد تأثیر متقابل بین محرک‌های محیطی و فرافکنی اشیاء درونی است. او نمونه‌های بالینی پر جنب و جوشی از اینکه چگونه نشانه‌های محیطی ممکن است انواع واکنش‌های بالینی را برانگیزند، ارائه می‌دهد. برودی همچنین نمونه‌های واضحی از شناسایی فرافکنی ارائه می‌کند که نشان می‌دهد چگونه این دفاع روانی در ابتدا بر اساس رابطه کودک با شخصیت‌های والدینش شکل می‌گیرد؛ اما بعد به جوانان تعمیم می‌یابد.

### ۴- تست پروجکتیو

علاقه روزافزون به نقش آرزوها، انگیزه‌ها و تضادهای درونی ناخودآگاه باعث توسعه روش‌های ارزیابی فرافکنی در اوایل دهه ۱۹۰۰ شد. اولین آزمایش تصویری به آزمایش هرمان رورشاخ با لکه‌های جوهر

18. Ibid. 52.

19 . Bruce Brodie

20 . Bruce Brodie, *Adolescence and Delinquency: An Object-Relations Theory Approach: An Object-Relations Theory Approach*, (Northvale, N.J.: Jason Aronson Inc, 2007), 66.

مبهم در تقریباً ۱۹۱۰ برمی‌گردد.<sup>۲۱</sup> آزمون نگرش موضوعی (TAT)<sup>۲۲</sup> سهم قابل توجهی را در زمینه آزمایش تصویری نشان داد. TAT<sup>۲۳</sup>، متشکل از سی تصویر مبهم و یک کارت خالی، توسط موری و مورگان در کلینیک روانشناسی هاروارد در سال ۱۹۴۳ توسعه یافت.<sup>۲۴</sup> اصل اساسی آزمون‌های فرافکنی بر ارائه محرک‌های مبهم استوار بود، چه به شکل لکه‌های جوهر رورشاخ یا تصاویری از TAT. ماهیت مبهم محرک دعوت از شرکت کننده برای سازماندهی و مرتبط کردن کارت‌ها بود که انگیزه‌های ضمنی را منعکس می‌کردند.<sup>۲۵</sup>

## ۵- روش پژوهش

### ۵-۱- ویژگی‌های نمونه

هشت شرکت کننده از مرکز بازپروری نوجوانان برای مطالعه پژوهشی با استفاده از معیارهای زیر انتخاب شدند: ۱. آنها نوجوان بودند ۲. زیر ۱۸ سال سن داشتند ۳. توسط دادگاه کیفری تهران به دلیل ارتکاب به جرم خشونت‌آمیز مجرم شناخته شده بودند، ۴. در حال گذراندن دوران محکومیت بودند. شرکت کنندگان بالقوه با کمک مددکاران اجتماعی شناسایی شدند و از پانزده تا هفده سال سن داشتند. همه شرکت کنندگان در جرایم خشونت‌آمیز، از جمله قتل، قتل عام، تجاوز جنسی، و سرقت مسلحانه مجرم شناخته شدند؛ بنابراین از یک نمونه مناسب انتخاب شده بودند.

هر یک از مصاحبه‌ها یک به یک و چهره به چهره در یک دفتر خصوصی انجام شد. همه مصاحبه‌ها پس از دریافت مجوز انجام این کار توسط شرکت کنندگان ضبط شد. همه شرکت کنندگان، جدا از یک مصاحبه خاتمه یافته، مشتاقانه شرکت کردند و به نظر می‌رسید که از این فرصت برای روایت داستان‌های خود لذت می‌برند. بسیاری از شرکت کنندگان، پس از روایت داستانی، به روایت‌های ساخته شده خود و تجربیات زندگی شخصی تأکید کردند.

21. Ernest Hilgard, Richard C. Atkinson, Rita L. Atkinson, Atkinson & Hilgard's introduction to psychology, Tenth Edition (San Antonio: Harcourt Brace Jovanovich, 1990), 92.

22. Thematic Apperception Test

۲۳. آزمون نگرش موضوعی یا TAT نوعی آزمون فرافکن است که شامل توصیف صحنه‌های مبهم است. این تکنیک بیشتر به‌عنوان «تکنیک تفسیر تصویر» شناخته می‌شود.

24. Alan Sugarman, Keith Kanner, "The contribution of psychoanalytic theory to psychological testing", Journal Article, 17, 1(2000), 3-23.

25. Joseph M., Masling, "On the nature and utility of projective tests and objective tests". *Journal of Personality Assessment*, 69, 2(1997), 257.

به‌علاوه، مصاحبه‌کننده تمام اسناد و احکام موجود را قبل از مصاحبه بررسی کرد تا ماهیت جرایم و حکم دادگاه را تأیید کند که شامل اسناد قانونی، گزارش‌های پلیس، اظهارات قربانیان و شاهدان و گزارش‌های مددکار اجتماعی بود.

## ۵-۲- ابزار تحقیق

همان‌طور که در بالا گفته شد آزمون نگرش موضوعی یا TAT نوعی آزمون فرافکن است که شامل توصیف صحنه‌های مبهم است. این تکنیک که بیشتر به‌عنوان «تکنیک تفسیر تصویر» شناخته می‌شود، توسط روانشناسان آمریکایی هنری آ. موری و کریستینا دی مورگان در دانشگاه هاروارد در دهه ۱۹۳۰ توسعه یافت.<sup>۲۶</sup> این آزمون شامل ۳۱ کارت است که یک کارت سفید است و ۳۰ کارت صحنه‌ها و افراد مختلف را نشان می‌دهد. به‌طور استاندارد ۲۰ کارت از این آزمون بر حسب سن و جنسیت پاسخ دهنده انتخاب و مورد استفاده قرار می‌گیرد، هرچند در موارد بالینی خاص عمدتاً کمتر از ۲۰ کارت ارایه می‌شود. آزمون TAT به‌عنوان یک آزمون تخیلی (۴۶۰) معروف است و در زمان ارایه هر کارت از پاسخ دهنده خواسته می‌شود تا آنجا که امکان دارد یک داستان مهیج تعریف کند. بدین ترتیب، آزمودنی چه زن و چه مرد تشویق می‌شود که در بیان داستان خویش به ریشه‌وقایعی که منجر به تصویر مورد نظر شده است، اتفاقی که در همان لحظه روی می‌دهد، چیزی که افراد داستان فکر یا احساس می‌کنند و در انتها به پایان داستان اشاره کند. آزمونگر نقل قول‌های داستان را کلمه به کلمه ثبت می‌کند.<sup>۲۷، ۲۸</sup> ممکن است از اعلان‌های کوتاهی مانند «این داستان چگونه به پایان می‌رسد؟»، «افکار و احساسات شخصیت‌های این داستان را به من بگویند» یا کاوش‌هایی برای اطلاعات نامشخص یا گیج‌کننده استفاده شود.<sup>۲۹</sup> این روش توسط Bellak و همکاران تأیید شده است. ماهیت مبهم موقعیت‌های بین فردی نشان داده شده بر روی کارت‌ها منبع عالی برای برانگیختن ساختارهای شناختی و عاطفی زیربنایی و مضامین معنا است. اینها به‌نوبه خود نشان می‌دهند که چگونه روابط و تعاملات تجربه، ساخته و معنا می‌شوند.<sup>۳۰</sup>

TAT ابزاری شناخته شده برای استفاده در نوجوانان است - ۶۳٪ از متخصصین بالینی استفاده آن

26. G Morgan Wesley, "Origin and History of the Earliest Thematic Apperception Test Pictures", *Journal of Personality Assessment*, 79, 3(2002), 422.

27. Osborn, C. J., "The feasibility of the Thematic Apperception Test for adolescent clients. Measurement & Evaluation In Counseling & Development", *American Counseling Association*, 29, 1(1996), 29-48.

28. Westen et al., 1990a

29. Osborn, C. J., op. cit. 29-48.

30. Osborn, C. J., op. cit. 29-48.

را مفید گزارش داده‌اند. این ابزار اکنون به چهارمین ابزار روان‌شناختی محبوب و مورد استفاده در تست استاندارد با این گروه سنی تبدیل شده است. این مسئله به کیفیت خلاقانه آزمون و همچنین رویکرد غیرمستقیم، غیررسمی و غیر ساختارمند آن نسبت داده شده است.<sup>۳۱</sup>

روش TAT در این مطالعه از روشی پیروی می‌کند که توسط وستن (۱۹۸۵) مشخص شده است؛ بر این اساس، ده کارت TAT انتخاب شد تا سازگاری درونی مشخص شود. کارت‌های TAT از پیش انتخاب‌شده در یک توالی استاندارد شده اجرا شدند: کارت‌های ۱، ۶BM، ۱۲M، ۷BM، ۴، ۳GF، ۱۸BM، ۸BM، ۱۳MF، و ۱۴. کارت‌های فوق به دلیل برانگیختن مضامین رابطه‌ای و احساسی انتخاب شدند.<sup>۳۲</sup> تجویز بالینی استاندارد دنبال شد و هر مصاحبه نزدیک به ۱ ساعت به طول انجامید.

### ۵-۳- تحلیل داده‌ها

روایات TAT به صورت حرفه‌ای رونویسی شد و پس از آن توسط محقق تأیید شد. پروتکل‌ها با استفاده از مقیاس SCORS<sup>۳۳</sup> Westen (۱۹۸۵) که به طور گسترده در جمعیت‌های بالینی و غیر بالینی تأیید شده است، امتیازدهی شدند<sup>۳۴</sup> که شامل تجزیه و تحلیل چهار بُعد توصیف شده قبلی از ارتباط با شیء (پیچیدگی بازنمایی‌ها، لحن تأثیر، ظرفیت سرمایه‌گذاری عاطفی، و درک علیت اجتماعی) بر اساس یک سیستم امتیازدهی پنج سطحی است که از حداقل تا بالغ‌ترین سطوح عملکرد، در هر یک سطح معیارهای نمره‌دهی متعدد انجام می‌پذیرد. ارزیابی این ابعاد مستلزم آموزش گسترده و کار فشرده بود، از

31. Osborn, C. J., op. cit. 29-48.

32. Leopold Bellak, Blaise Pasquarelli, & Sydell Branerman, "The use of the Thematic, Apperception Test in psychotherapy". *Journal of Nervous and Mental Diseases*, 110 (1949), 51-65.

33. The Social Cognition and Object Relations Scale-Global Rating Method

۳۴. مقیاس شناخت اجتماعی و روابط اشیاء- روش رتبه‌بندی جهانی (SCORS-G؛ Westen، ۱۹۹۵؛ Stein and Slavin-Mulford، ۲۰۱۸) یک معیار درجه‌بندی شده توسط پزشک است که می‌تواند برای کدگذاری مطالب روایی استفاده شود. این متشکل از هشت بُعد است که با استفاده از مقیاس لیکرت هفت درجه‌ای نمره‌گذاری می‌شوند، که در آن نمرات پایین‌تر نشان‌دهنده جنبه‌های آسیب‌شناختی بیشتر بازنمایی اشیاء و نمرات بالاتر نشان‌دهنده عملکرد بالغ‌تر و سازگارتر است. این معیار می‌تواند در مجموعه‌ای از منابع داده اعمال شود و فرآیندهای روان‌شناختی زیربنایی را که کمتر در حیطه آگاهی خودآگاه فرد قرار دارند، ارزیابی کند و به همین دلیل ارزیابی از طریق خودگزارش دهی چالش برانگیزتر است. در سطح جهانی، SCORS-G تئوری‌های روابط شیء مبتنی بر بالینی را با نظریه‌های تجربی تولید شده در علوم شناختی، به ویژه شناخت اجتماعی، ادغام می‌کند. تا به امروز، SCORS-G بیشتر در تحقیقات بالینی مورد استفاده قرار گرفته است؛ اگرچه ما (J. Slavin-Mulford و M. Stein) راه‌های متعددی را معرفی کرده‌ایم که SCORS-G بیشتر به‌عنوان یک چارچوب مفهومی مورد استفاده قرار گرفته و از نظر بالینی استفاده می‌شود.

جمله: ۱. آشنایی با اهداف و پیشینه نظری اندازه‌گیری ۲. خواندن چندگانه معیارهای امتیازدهی دقیق برای هر یک از سطوح پنج‌گانه ۳. امتیاز دادن به دو پروتکل تمرین و ۴. امتیاز دادن به یک پروتکل مطمئن. در مجموع، این کار به امتیازدهی هفتاد و پنج داستان نمونه TAT ختم می‌شود.<sup>۳۵</sup> همه روایت‌های نمونه در یک زمان، همان‌طور که وستن (۱۹۸۵) از آن حمایت می‌کرد، به دلیل پیچیدگی مقیاس‌ها و به‌گونه‌ای که سازگاری درونی حاصل شود، در یک بعد تجزیه و تحلیل شدند. تجزیه و تحلیل ابعاد چهارگانه، امتیازدهی به این هفتاد و پنج روایت نمونه را در چهار نوبت ضروری کرد و تعداد داستان‌های امتیازدهی شده را به سیصد افزایش داد.

هشت شرکت‌کننده پاسخ‌های طولانی به کارت‌های TAT ارائه کردند. در مجموع هشتاد روایت، از بیست تا پنجاه صفحه تایپ شده A۴ تولید شد. هفت مصاحبه از هشت مصاحبه به زبان فارسی انجام شد. داستان‌ها در هر یک از چهار بعد به‌طور جداگانه تجزیه و تحلیل و امتیازدهی شدند که در مجموع سیصد و بیست روایت می‌شد. از مقیاس SCORS برای امتیازدهی کمی در مورد ابعاد کیفی الگوهای روابط شیء استفاده شد؛ بنابراین نتایج با توجه به داده‌های توصیفی مورد بررسی قرار گرفت و با مطالب کیفی نشان داده شد.

#### ۵-۴- محدودیت‌ها

محدودیت‌ها شامل محدود کردن شرکت‌کنندگان به هشت مرد نوجوان بود که به دلیل جرایم خشونت‌آمیز زندانی می‌شوند؛ زیرا به نظر می‌رسد اکثر جنایات خشونت‌آمیز توسط مردان انجام می‌شود.<sup>۳۶</sup> حجم نمونه به دلیل طولانی بودن روش امتیازدهی SCORS به هشت شرکت‌کننده محدود شد. با این حال، تعداد محدود شرکت‌کنندگان، تعمیم‌یافته‌ها را محدود می‌کند. با توجه به حجم نمونه، هیچ مقایسه آماری بین گروهی یا چند بعدی امکان‌پذیر نبود.

#### ۵-۵- آمار توصیفی

جدول شماره ۱ نمرات روابط شیء شرکت‌کنندگان، تعداد آزمودنی‌ها، حداقل و حداکثر نمره کل، میانگین نمرات و انحراف معیار را نشان می‌دهد. همان‌طور که در جدول مشاهده می‌شود، فرضیه اولیه پشتیبانی شد: میانگین نمرات برای پیچیدگی بازنمایی‌ها و علیت اجتماعی در مقایسه با لحن و ظرفیت

35. Drew Westen, Social Cognition and Object Relations Scale (SCORS): Manual for Coding TAT Data, (Department of Psychology, University of Michigan, 1990), 147.

36. DCS, 2002; DCS, 2003; DCS, 2004; DCS, 2005

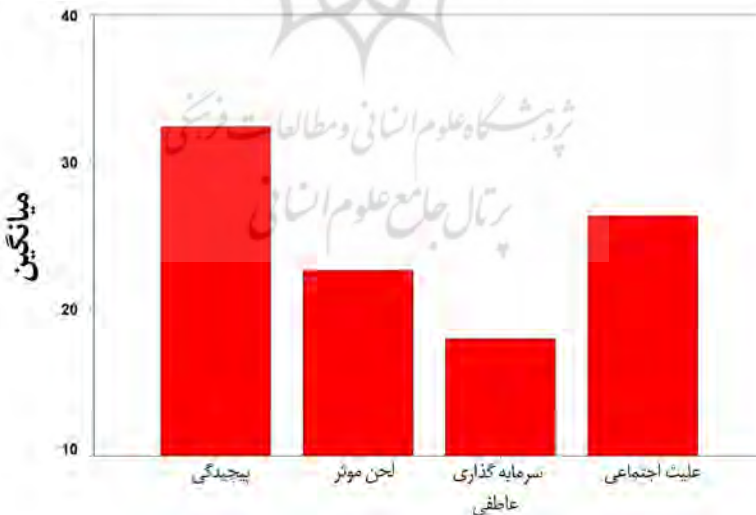
سرمایه‌گذاری عاطفی، ارتفاعات نسبی را نشان می‌دهد؛ بنابراین شرکت‌کنندگان نمرات بالایی را در ابعاد شناختی (پیچیدگی بازنمایی و درک علیت) نسبت به نمرات ابعاد عاطفی (لحن تأثیر و ظرفیت سرمایه‌گذاری عاطفی) نشان دادند.

جدول شماره ۱: Descriptive Statistics (آمار توصیفی)

بازنمایی‌ها	N	حداقل	حداکثر	Mean	Std. Deviation
پیچیدگی بازنمایی‌ها	8	18	45	۳۲٫۳۸	۸٫۹۱۱
ویژگی مؤثر بازنمایی‌ها	8	18	33	۲۲٫۶۳	۴٫۹۸۴
سرمایه‌گذاری در روابط	8	16	20	۱۸٫۰۰	۱٫۶۰۴
علیت اجتماعی	8	20	37	۲۶٫۳۸	۶٫۲۵۵
اعتبار ان valid N	8				

### ۵-۱- میانگین نمرات در تمام ابعاد

شکل شماره ۱ میانگین امتیازات را در تمام ابعاد نشان می‌دهد. همان‌طور که از جدول مشاهده می‌شود، شرکت‌کنندگان بالاترین امتیاز را در پیچیدگی بازنمایی و به دنبال آن علیت اجتماعی، لحن تأثیرگذار و سرمایه‌گذاری عاطفی کسب کردند.



شکل شماره ۱: میانگین امتیازات در تمام ابعاد



### ۵-۵-۲- پیچیدگی بازنمایی‌ها: میانگین نمرات

امتیازات برای پیچیدگی به‌طور متوسط سطح ۳ (لطفاً به شکل ۱ مراجعه کنید) که منعکس‌کننده توانایی «علاوه بر تمرکز بر رفتار، درباره حالات ذهنی است». با این حال، درک فرآیندهای روانی و حالات ذهنی در این سطح از روابط اُبژه تا حدی سطحی، تک بعدی، تعمیم یافته و فاقد ظرافت است؛ بنابراین به‌طور کلی افراد درک نمی‌شوند یا انتظار نمی‌رود که فراتر از شخصیت خود عمل کنند یا تنش‌های روانی را تجربه کنند. نمرات سطح ۳ با وجود این نشان دهنده سطح متوسط بلوغ است؛ بنابراین شرکت‌کنندگان توانایی استنباط حالات روان‌شناختی اساسی دیگران را نشان دادند و همین حالات نشان‌دهنده تیزبینی اجتماعی ساختار شخصیت روان‌پریشی است. تعدادی از موضوعات تکراری در این بعد رخ داده است.

### ۵-۵-۳- گزیده TAT: صفات ساده - فقط بد

استنباط‌ها در مورد حالت‌های ذهنی بیشتر ویژگی‌های شخصیتی ساده و بدخواهانه را به تصویر می‌کشند. همان‌طور که در پاسخ ام. وی در کارت منعکس شده است: «او دلش می‌سوزد، چون آن چیز را شکست. او احساس ناراحتی می‌کند. حالا نشسته است و فکر می‌کند که مادرش با او چه کند؛ مادر یا پدر، چون او چیزی را شکسته است». به همین ترتیب، ام. وی، در کارت خود، سناریوی زیر را به دنبال یک مادر به تصویر کشید.

### ۵-۵-۴- کشف مشارکت پسر در فعالیت‌های غیرقانونی:

«حالا او فکر می‌کند، او نمی‌خواهد صحبت کند. مادر با پسر رو در رو است، اکنون نگران مادر نیست. آنقدرها احساس خوشحالی نمی‌کند. خیلی احساس خوشحالی نمی‌کند. احساس ناراحتی می‌کند و مادرش از کاری که او انجام داده است بسیار ناراضی است». در روشی مشابه الف پی، در کارت خود، ویژگی‌های یک بعدی زنی را که پس از بیرون راندن شوهر خیانتکارش احساس «دل درد»، «بد» و «اشک آلود» می‌کند، توصیف کرد، در حالی که ر. تی زنی را در همان کارت توصیف کرد که تنها «دل درد» دارد.

بازتاب یافته‌های وستن در مورد بیماران، درجه‌ای از صفات و چهره‌های انسانی را نشان می‌دهد که به‌عنوان بدخواه به تصویر کشیده می‌شوند، در حالی که افراد افسرده و افراد تحت کنترل این کار را در مورد چهره‌های خیرخواه انجام می‌دهند. توانایی استنباط حالات روان‌شناختی، هر چند سطحی، شاید از ظرفیت غیر خودمحورانه برای «خواندن» و دستکاری دیگران پشتیبانی می‌کند که مشخصه ساختار

شخصیت روانی است. علاوه بر این، در لحظات اجبار یا تحریک شیء، پیچیدگی روانی دیگران ممکن است به یک بازنمایی بدخواهانه ساده تبدیل شود و در تلاش برای فرونشاندن ناراحتی درونی و ارتقای انسجام شیء، یک حمله خشونت آمیز را برانگیزد.

#### ۵-۵-۵- گزیده TAT: صفات متضاد - خوب و بد

شرکت کنندگان بینشی نسبت به زندگی ذهنی شخصیت‌های به تصویر کشیده نشان دادند، اگرچه این شخصیت‌ها اغلب به روش‌های ساده و متضاد توصیف می‌شدند. به‌عنوان مثال، در پاسخ به کارت M۱۲، ک. ف رابطه بسیار خصمانه بین یک «مرد شیطانی» و پسری را در مقام «نجات دهنده» توصیف کرد:

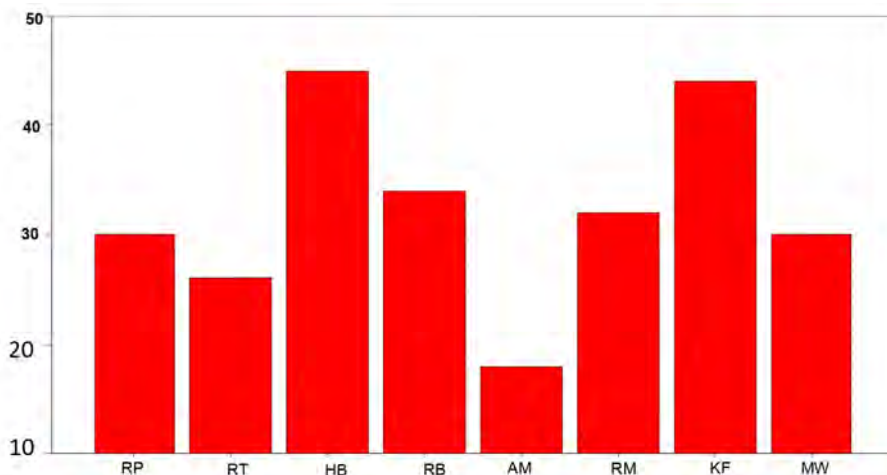
«او آدمی شیطانی است، مردی شیطانی با قدرت‌های شیطانی. او روح شیطانی در درون خود دارد ... تا بتواند از قدرت خود برای کارهایی بد استفاده کند.»

#### ۵-۵-۶- تفسیر گزیده TAT: صفات متضاد - خوب و بد

مورد بالا شکست در ادغام بازنمایی‌های دوسوگرا و ادامه بازنمایی‌های دوگانه فراتر از عقده‌های ادیپی، شاید در تلاشی برای محافظت از شیء، خشم و یک خود محوری در درک افکار دیگران را منعکس می‌کند. این سبک بازنمایی تقسیمی از خود و دیگران، همان‌طور که پیش از این در مطالعات رورشاخ نشان داده شده است، چه بسا فرافکنی بخش‌های منفور را تسهیل می‌کند چون ترکیب پیچیده دیگران به یک همه یا هیچ محدود می‌شود. تمایلی ممکن است در دوره‌های برانگیختگی عاطفی شدید، بازنمایی‌های پیچیده دیگران تحت تأثیر تسلط بازنمایی‌های بدخواهانه قرار گیرد. شدت فزاینده این بازنمایی‌های بدخواهانه شاید به دفاع فرافکنی برای کاهش فشار منجر می‌شود و در نهایت به تخریب جسم خارجی برای بازگرداندن انسجام درونی نیاز دارد.

#### ۵-۵-۷- پیچیدگی بازنمایی‌ها: میانگین امتیازات فردی

شرکت کنندگان در میانگین نمرات خود در پیچیدگی بازنمایی‌ها متفاوت بودند، همان‌طور که در شکل ۲ مشاهده می‌شود. چهار نفر از شرکت کنندگان نمره سطح ۳ یا پایین‌تر، دو نفر بین سطوح ۳ و ۴، و دو نفر بین سطوح ۴ و ۵ کسب کردند. علاوه بر این، شرکت کننده الف.میم چند پاسخ سطح ۱ و ۲ را نشان داد. نمونه‌هایی از نمرات بالا (سطح ۴ و ۵) و پایین (سطح ۱ و ۲) برای نشان دادن طیف کامل پاسخ‌ها ارائه خواهد شد.



پاسخ

شکل شماره ۲: پیچیدگی بازنمایی‌ها

### ۵-۵-۸- گزیده TAT: بازنمایی‌های پیچیده

هر دو شرکت کننده «ک. ف و ح.ب» تعدادی بازنمایی پیچیده را در روایت‌های خود نشان دادند. به عنوان مثال، در کارت خود، «ک. ف» قتل و تجاوز به یک زن جوان توسط همکلاسی خود و پاسخ شریک بی‌گناه او را شرح داد:

او نمی‌داند چگونه آن را کنترل کند، نمی‌داند چه باید بکند. از شرم فقط صورتش را می‌پوشاند و فکر می‌کند شاید دیر شده، شاید می‌توانست جلوی آن را بگیرد؛ اما اکنون احساس شرم می‌کند. برای همین صورتش را پوشانده است. شرم‌منده و عصبانی است. مشغول فکر کردن است که چه کسی می‌تواند چنین کاری انجام دهد. چرا من اینجا نبودم. همه چیز به گردن اوست، اما تقصیر او نیست.

درک پیچیده و پایدار «ح.ب» از فرآیند روانشناختی پویا در روایت زیر منعکس شده است که حول پیوند عضو و پاسخ‌های متفاوت اعضا متمرکز است:

«فکر می‌کنم او دستورات را داده است. او در واقع تصمیم را گرفته است. او به آنها گفت که باید دلشان را بگیرند. او به حقوقش فکر می‌کند. او هیچ احساسی نمی‌کند. او فقط به پول فکر می‌کند. و من فکر می‌کنم او به غذا فکر می‌کند. امروز می‌خواهد عصر پشت میز خانه بنشیند و پاهایش را روی میز بگذارد و یک فنجان چای بنوشد. اما پول دارم. من می‌توانم. غذا را بدون پول روی میز من بگذار. او به این فکر می‌کند که نمی‌توانم شغل دیگری پیدا کنم. اما فقط فکر می‌کند، این تنها کاری است که

او در آن مهارت دارد. مثل اینکه آن شخص قبلاً مرده است. ما می‌توانیم هر طور که می‌خواهیم او را دفن کنیم. او واقعاً اهمیتی ندارد. در خانه می‌نشیند و پاهایش را روی میز دراز می‌کند. می‌نشیند و چای می‌نوشد».

### ۵-۹-۵- تفسیر گزیده TAT: بازنمایی‌های پیچیده

روایت ح. ب منعکس کننده توانایی متمایز کردن شخصیت‌ها، نسبت دادن انگیزه‌های مختلف، توصیف حالات ذهنی مختلف و گسترش این ویژگی‌ها به روش‌های ملموس و پایدار است. توانایی او در نگاه کردن به مردم به شیوه‌های پیچیده، برخی از تغییرات ساختار شخصیتی مجرمان نوجوان مرد خشن را برجسته می‌کند؛ بنابراین، در حالی که میانگین نمرات پیچیدگی بازنمایی‌ها در سطح ۳ به‌طور میانگین، ح. ب و ک. ف بین سطوح ۴ و ۵ برجسته بودند. جالب توجه است، هر دوی این شرکت کنندگان همچنین نمرات بالایی را در درک علیت نشان دادند که شاید منعکس کننده درک بیشتر آنها از این ابعاد فکری است. با وجود این، ح. ب به جرم قتل مجرم شناخته شد در حالی که ک. ف به دلیل سرقت مسلحانه در زندان بود؛ بنابراین علیرغم توانایی استنباط حالات روانی دیگران به روش‌های بسیار پیچیده، هر دوی این شرکت کنندگان نتوانستند به‌طور مداوم این بازنمایی‌ها را انجام دهند، و به‌طور مؤثر قربانیان خود را به اشیایی تبدیل کردند که نیاز به انقیاد یا ریشه کنی دارند.

### ۶- بحث

داده‌های به دست آمده از این فرضیه پشتیبانی می‌کند که کمبودهای رابطه با شیء موجب روان پریشی می‌شود. به‌طور خاص، روان پریشی با خرده‌مقیاس‌های روابط ایزه، خودمحوری، بیگانگی و دلبستگی نایمن همراه است. خود محوری، بی‌اعتمادی به انگیزه، سوءاستفاده و خود محوری دیگران را اندازه گیری می‌کند. این افراد تمایل دارند کنترل کننده، در دست‌گیرنده و مداخله‌گر باشند و نسبت به احساسات دیگران توجه یا آگاهی ندارند.<sup>۳۷</sup> بیگانگی بیانگر عدم اعتماد اساسی، مشکلات صمیمیت و بی‌ثباتی در روابط است. این بُعد همچنین نشان دهنده ظرفیت محدود برای همدلی و عدم احساس واقعی ارتباط یا تعلق به دنیای اجتماعی است. دلبستگی نایمن حساسیت به طرد شدن، اشتیاق برای نزدیکی، جدایی‌ها، از دست دادن‌ها و تنهایی را که به خوبی تحمل نمی‌شوند، اندازه‌گیری می‌کند. برای این افراد برقراری ارتباط از بعد روانشناختی مهم است و فقدان این ارتباط موجب ترس آنها می‌شود. در

37. Leopold Bellak, op. cit. 51.

مجموع نتایج پژوهش بیانگر این است که چنین افرادی از آسیب‌های عمیق روانی، اجتماعی از جمله اضطراب شدید، خشم، تلخی رنج می‌برند. اگرچه بسیاری از این توصیف‌کننده‌ها ممکن است بدیهی به نظر برسند. روان‌پریشی به‌طور قابل توجهی با دلبستگی نایمن همبستگی دارد. علیرغم ظاهر آرام و کاریزماتیکی که بیشتر برای روان‌پریشان وجود دارد، چه‌بسا این افراد از درد عاطفی زیربنایی قابل توجهی رنج می‌برند که شاید ریشه در تجربه اولیه طرد شدن و از دست دادن عشق از سوی دیگران دارد. این فرضیه بیشتر از این یافته پشتیبانی می‌شود که چندین متغیر سابقه کودکی<sup>۳۸</sup> هم با رتبه‌بندی‌های روان‌پریشی و هم با نمرات چندین شاخص روابط عینی مرتبط بودند. یافته‌های ما با این باور متعارف که سایکوپات‌ها در برابر از دست دادن یا نیاز واقعی به صمیمیت بین فردی آسیب‌پذیر نیستند، در تضاد است. گمان می‌رود برای مدیریت درد و اضطرابی که در غیر این صورت رخ می‌دهد نیازهای عاطفی در روان‌پریشان وجود دارد و با چنان درجه بالایی از درد همراه است که هرگونه نیاز به صمیمیت و تعلق را رد می‌کند.

برخلاف انتظار، هیچ ارتباطی بین روان‌پریشی و بُعد روابط اُبژه مشاهده نکردیم. این بعد کمروبی و عدم اطمینان را در تعامل با دیگران نشان می‌دهد (ویژگی مکرر بیماران روانی).<sup>۳۹</sup> چندین توضیح ممکن است دلیل عدم ارتباط بین این متغیرها باشد. به‌عنوان مثال، بسیاری از سایکوپات‌ها ممکن است در تعاملات اجتماعی بیشتر از آنچه که تصور می‌شود، سردرگم و ناراحت باشند. همچنین ممکن است بُعد بی‌کفایتی اجتماعی، جنبه‌های متعددی از تعاملات اجتماعی، از جمله تعاملات کوتاه مدت و گاه به گاه با غریبه‌ها یا آشنایان و همچنین روابط عمیق‌تر و طولانی مدت را در بر گیرد؛ از این رو، فقدان ارتباط بین بی‌کفایتی اجتماعی و روان‌پریشی ممکن است نشان‌دهنده شایستگی در تعاملات سطحی یا کوتاه‌مدت باشد؛ اما نه در حفظ صمیمیت معنادار طولانی مدت. از طرف دیگر، ممکن است روان‌پریشان در تعاملات اجتماعی خود به‌طور کامل شایسته باشند؛ اما به عمد یا ناآگاهانه این ویژگی‌ها را در فهرست گزارش خود به حداقل برسانند. بررسی بیشتر ویژگی‌های روابط اُبژه روان‌پریشان، شاید با استفاده از معیارهای فرافکنی، به اصلاح بیشتر این یافته‌ها کمک کند.

اگرچه همبستگی قابل توجهی بین روان‌پریشی و سه بعد از چهار بعد روابط اُبژه مشاهده شد، تنها

۳۸. گزارش اختلاف والدین، سابقه سوء استفاده فیزیکی در دوران کودکی.

39. R. D., Hare, S. D., Hart & T. J., Harpur, "Psychopathy and the DSM-IV Criteria for Antisocial Personality Disorder". *Journal of Abnormal Psychology*, 100, 3(1991). 391-398.

در مدل‌های چند متغیره خود محوری معنادار باقی ماند. در واقع، همبستگی بین این خرده مقیاس‌ها در نمونه ما بسیار بیشتر از داده‌های منتشر شده توصیف‌کننده این مقیاس بود.<sup>۴۰</sup> اینکه آیا این یافته نشان دهنده الگوی روابط اُبژه است که منحصر به روان‌پریشی است یا مصنوع روش‌شناسی تجربی است، مشخص نیست.

## نتیجه‌گیری

در این مطالعه، الگوهای رابطه‌شیء از طریق تحلیل روایات TAT با استفاده از مقیاس SCORS مشخص شد. شرکت‌کنندگان در ابعاد شناختی نسبت به حوزه‌های عاطفی، واکنش‌هایی را نشان دادند. این یافته‌ها نشان می‌دهد که مجرمان نوجوان پسر خشن، قادر به استنباط حالات روان‌شناختی اساسی و همچنین توضیح منطقی و دقیق پدیده‌های اجتماعی از طریق درک روان‌شناختی ساده از علل افکار، احساسات و اعمال خود و دیگران هستند.

مجرمان نوجوان دیدگاهی خشونت‌آمیز، پرخاشگرانه، دمدمی مزاجانه و دردناک از جهان نشان دادند که انتظار کمی از همکاری بین فردی را در پی داشت. شرکت‌کنندگان همچنین یک جهت‌گیری رضایت‌بخش و عدم پشیمانی در مواجهه با اقدامات خشونت‌آمیز را بروز دادند. ترکیب خاصی از این الگوهای ارتباط با شیء به احتمال زیاد ممکن است به اقدامات خشونت‌آمیز در لحظات ناراحت‌کننده عاطفی منجر گردد. نتایج نشان می‌دهد که الزامات بدخواهانه و خودشیفته تا حد زیادی توسط سطوح متوسط عملکرد شناختی در رفتارها دخیل هستند. به نظر می‌رسد که برخی شرایط بسیار ناراحت‌کننده، ابعاد عاطفی بیمارگونه را فعال می‌کنند و در نتیجه ابعاد ادراکی را از دست می‌دهند.

علاوه بر این و مطابق با مطالعات قبلی رورشاخ در مورد عاملان قتل جنسی<sup>۴۱</sup>،<sup>۴۲</sup> و مطالعه موردی یک مرتکب قتل جنسی زنجیره‌ای روانی، تفاوت در نمرات فقط در ابعاد ادراکی دیده شد. میانگین نمرات فردی در پیچیدگی بازنمایی‌ها نشان دهنده توانایی بازنمایی دیگران به صورت چند بعدی است. به‌طور مشابه، نتایج مربوط به بُعد علیت اجتماعی، تعدادی از اسناد غیرمنطقی را نشان داد. این تغییرات،

40 . Leopold Bellak, op. cit. 51-69.

41 . Gacono, C., op. cit. 757.

42 . J. H. Porcerelli, M F Abramsky, S Hibbard & R Kamoo, "Object relations and defense mechanisms of a psychopathic serial sexual homicide perpetrator: a TAT analysis", *Journal of personality assessment*, 77, 1(2001), 87-105.

همراه با حالت عاطفی ناخوشایند و جهت‌گیری خودشیفتگی به جهان، به احتمال زیاد ممکن است نمایانند جنبه ناخوشایند و تنش‌زا را تسهیل کند. در نتیجه واکنش‌های خشم یا رها شدن را برانگیخته و بنابراین بازنمایی‌های درونی ساده و بدخواهانه را منعکس می‌کند. تأیید این بازنمایی‌های خصمانه ممکن است به تقویت بیشتر الزامات بدخواهانه و خودشیفتگی منجر شود. در نتیجه نابودی تهدیدهای خارجی درک شده را در تلاشی انحرافی برای بازگشت به یک تعادل ظریف داخلی ضروری می‌کند؛ بنابراین به نظر می‌رسد که برخی زمینه‌های موقعیتی می‌توانند بر توانایی مجرمان نوجوان پسر خشن، برای درک ماهیت چند بعدی دیگران و همچنین اصول اساسی علیت اجتماعی، غلبه کنند؛ که در نتیجه به اعمال خشونت‌آمیز دنیای درونی به شدت بدخواهانه و خودشیفته‌ای منجر می‌شود.



## فهرست منابع

- الف) منابع فارسی
- باینفلد، دیوید. نظریه روان‌پویشی (برای درمانگران) مترجم: داوود عرب‌قہستانی، سیروش آرین، فرزانه ودایح‌خیری، تهران: نشر رشد، ۱۳۹۱.
  - سنت‌کلر، مایکل. درآمدی بر روابط موضوعی و روان‌شناسی خود، مترجم: حامد علی‌آقایی، علیرضا طهماسب. چاپ یازدهم. تهران: نشر نی، ۱۳۹۵.
  - فرانکلند، آلن. ج. روان‌درمانی تحلیلی: مبتنی بر روابط اَبژه‌ای. مترجم: سعید کیانپور. چاپ چهارم. تهران: انتشارات ارجمند، ۱۳۹۹.
  - فردریکسون، جان. هم‌آفرینی تغییر: فنون تأثیرگذار درمان پویشی، مترجم: عنایت خلیقی سیگارودی، تهران: انتشارات ارجمند، ۱۳۹۵.
  - فیست، گریگوری. جی. تامی آن رابرتس و جس فیست. نظریه‌های شخصیت. مترجم: یحیی سیدمحمدی. تهران: انتشارات روان، (۱۳۹۸).
  - کابانیس دیورا، سابرینا چری، کارولین داگلاس، روث گراور، آنا شوارتز. صورت‌بندی روان‌پویشی. مترجم: امیرحسین جلالی ندوشن، سارا بهرام‌پور، پرستو نعیمی‌جو. تهران: انتشارات ارجمند، ۱۳۹۹.
  - کابانیس دیورا، سابرینا چری، کارولین داگلاس، روث گراور، آنا شوارتز. روان‌درمانی تحلیلی، راهنمای بالینی. مترجم: مهرناز میرنوش، بابک روشنایی مقدم. تهران: انتشارات ارجمند، ۱۳۹۸.
  - کری، جرالدا. نظریه و کاربرد مشاوره و روان‌درمان. مترجم: یحیی سیدمحمدی، تهران: انتشارات روان، ۱۳۹۹.

## ب) منابع خارجی

- American Psychiatric Association. Diagnostic and statistical manual of mental disorders. Washington DC: American Psychiatric Association, 2000.
- Appelbaum, S. & Mayam, M. A Rorschach test system for understanding personality. Unpublished manuscript, the Menninger Foundation, Topeka, KS, 1974.
- Apperception Test in psychotherapy. *Journal of Nervous and Mental Diseases*, (110), 51-65. <https://onlinelibrary.wiley.com/doi/abs/10.1002/9781119311263.ch14>
- Article 40. Hard cases..., 2000. Available at: [www.communitylawcentre.org.za](http://www.communitylawcentre.org.za).
- Barday, R. "Sexual assault cases in the news". *Gender News*, 5, 2001, 1.
- Bellak Leopold, Blaise Pasquarelli, & Sydel Branerman, "The use of the Thematic Apperception Test in psychotherapy". *Journal of Nervous and Mental Diseases*, 110, 1949. 51-65. DOI: 10.1097/00005053-194911010-00005
- Bernstein, D., Cohen, P., Velez, C., Schwab-Stone, M., Siever, L. & Shinsato, L. "Prevalence and stability of DSM-III-R personality disorders in a community based survey of adolescents". *American Journal of Psychiatry*, 153, 1993. 907-913.
- Blatt, S. & Lerner, H. Investigation in the psychoanalytic theory of object relations and object representations in J. Masling (Ed), *Empirical Studies in Psychoanalytic Theories* Vol.



1. 1983, Hillsdale: Lawrence Erlbaum Associates.
  - Blose, T. (undated). Report prepared for the United Nations Department of Justice on the rights of the child. Unpublished report.
  - Cape Argus. Beaten to death by classmate. 2005. Available at: <https://www.iol.co.za>
  - Chisholm, Linda & Jean September. Gender equity in South African education 1994-2004: perspectives from research, government and unions: conference proceedings. Cape Town: HSRC press, 2005.
  - Cowden, J., Bassett, H., Cohen, M. "An analysis of some relationships between fantasy-aggressive and aggressive behaviour among institutionalized delinquents". *The Journal of Genetic Psychology*, 114, 1969. 179-183.
  - DCS. Department of Correctional Services Annual Report 1 April 2002 to 31 March 2003. Cape Town: Formeset, 2003.
  - DCS. Department of Correctional Services Annual Report 1 April 2001 to 31 March 2002. Cape Town: Formeset, 2002.
  - DCS. Department of Correctional Services Annual Report 1 January 2000 to 31 March 2001. Cape Town: Formeset, 2001.
  - DCS. Department of Correctional Services Annual Report for the 2003/04 Financial Year. Cape Town: Formeset, 2004.
  - DCS. Department of Correctional Services Annual Report for the 2004/05 Financial Year. Cape Town: Formeset, 2005.
  - De Wet, N. Bullying in schools. Everyone's problem. Unpublished inaugural lecture (1 June 2005). Bloemfontein: University of the Free State, 2005.
  - Diem-Wille, G. (2018). *The Early Years of Life: Psychoanalytical Development Theory According to Freud, Klein, and Bion*.
  - Disorders. 4th ed. Washington: American Psychiatric Association.
  - Gacono, Carl B. J. Reid Meloy & Michael R. Bridges "A Rorschach comparison of psychopaths, sexual homicide perpetrators, and nonviolent pedophiles: Where angels fear to tread". *Journal of Clinical Psychology*, 56, 6(2000), 757. [https://doi.org/10.1002/\(SICI\)1097-4679\(200006\)56:6<757::AID-JCLP6>3.0.CO;2-I](https://doi.org/10.1002/(SICI)1097-4679(200006)56:6<757::AID-JCLP6>3.0.CO;2-I)
  - Greenberg, Jay R. Stephen A. Mitchell. *Object Relations in Psychoanalytic Theory*. Cambridge, Mass: Harvard University Press, 1983. 198.
  - Hare, R. D., Hart, S. D., & Harpur, T. J. "Psychopathy and the DSM-IV criteria for antisocial personality disorder". *Journal of Abnormal Psychology*, 100, 3, 1991, 391-398. <https://doi.org/10.1037/0021-843X.100.3.391>
  - Hilgard Ernest. Richard C. Atkinson, Rita L. Atkinson, Atkinson & Hilgard's introduction to psychology, Tenth Edition (San Antonio: Harcourt Brace Jovanovich, 1990).
  - Joseph M., Masling, "On the nature and utility of projective tests and objective tests". *Journal of Personality Assessment*, 69, 2(1997), 257. [https://doi.org/10.1207/s15327752jpa6902\\_1](https://doi.org/10.1207/s15327752jpa6902_1)

- Laplanche, Jean. Jean-Bertrand Pontalis, the Language of Psycho-Analysis. New York, United States: W. W. Norton & Company. 1974.
- Porcerelli. J.H., M.F. Abramsky, S Hibbard & R Kamoo, "Object relations and defense mechanisms of a psychopathic serial sexual homicide perpetrator: a TAT analysis", *Journal of personality assessment*, 77, 1(2001), 87-105. 10.1207/S15327752JPA7701\_06.
- Shedler, Jonathan. "The efficacy of psychodynamic psychotherapy". *American Psychologist*, 65, 2010, 98-109. doi:10.1037/a0018378.
- Steinert, Christiane, Thomas Munder, Sven Rabung, Jürgen Hoyer & Falk Leichsenring. Psychodynamic Therapy: As Efficacious as Other Empirically Supported Treatments? A Meta-Analysis Testing Equivalence of Outcomes. *American Journal of Psychiatry*, 174, 10, 2017, 943-953. doi:10.1176/appi.ajp.2017.17010057.
- Sugarman Alan. Keith Kanner, "The contribution of psychoanalytic theory to psychological testing". *Journal Article*, 17, 1 (2000), 3-23. <https://doi.org/10.1037/0736-9735.17.1.3>
- Wesley, G Morgan "Origin and History of the Earliest Thematic Apperception Test Pictures". *Journal of Personality Assessment*, 79, 3(2002), 422. doi: 10.1207/S15327752JPA7903\_03.
- Westen, Drew. "ARE "PRIMITIVE" OBJECT RELATIONS REALLY PREOEDIPAL?". *American Orthopsychiatric Association*, 59(1989), 331. <https://doi.org/10.1111/j.1939-0025.1989.tb01669.x>
- Westen, Drew. Social Cognition and Object Relations Scale (SCORS): Manual for Coding TAT Data, Department of Psychology, University of Michigan, 1990.
- Westen, Drew. Social Cognition and Object Relations Scale, Original manual to use for training, Ann Arbor: Department of Psychology, University of Michigan, 1985.
- Woods, Donald. Winnicott, the Child, the Family, and the Outside World (Harmondsworth, Middlesex England; New York: Penguin, 1964), 18.
- Klein, M. "A contribution to the psychogenesis of manic-depressive states". *The International Journal of Psychoanalysis*, 16, 1935.
- Rickman, John. On the Bringing Up of Children. London: Paul, Trench, Trubner, 1936.
- Klein, M. "Weaning". in: John Rickman. On the Bringing Up of Children ed. Rickman, London: Paul, Trench, Trubner, 1936.
- Klein, M. "Love, Guilt and Reparation". In: Love, Hate and Reparation with Riviere, London: Hogarth, 1937.