



## Investigating the Action of the Objective-Mental Components of the Happy City in Old and New Contexts with an Emphasis on the Sense of Place Belonging: The Case Study of old and New Texture Areas of Urmia Metropolis

Somayeh Zeynalabedinzadeh <sup>1</sup>, Bakhtyar Ezatpanah <sup>2</sup>✉, Karim Hosainzadeh Dalir <sup>3</sup>

1. Department of Geography and Urban Planning, Marand Branch, Islamic Azad University, Marand, Iran

Email: [som.ayeh.7129003889@gmail.com](mailto:som.ayeh.7129003889@gmail.com)

2. (Corresponding Author) Department of Geography and Urban Planning, Marand Branch, Islamic Azad University, Marand, Iran

Email: [Ezatpanah@marandiau.ac.ir](mailto:Ezatpanah@marandiau.ac.ir)

3. Department of Geography and Urban Planning, Marand Branch, Islamic Azad University, Marand, Iran

Email: [phd.dalir1401@gmail.com](mailto:phd.dalir1401@gmail.com)

### ARTICLE INFO

Article type:  
Research Article

#### Article History:

Received:

4 April 2024

Received in revised form:

28 May 2024

Accepted:

23 June 2024

Available online:

28 July 2024

#### Keywords:

Cause and Effect  
Relationship,  
Sense of Place Belonging,  
Happy City,  
Happy City Indicators,  
Urmia City.

### ABSTRACT

The present study was conducted with the aim of investigating the action of subjective-objective components affecting social vitality and the sense of belonging to a place in the areas of Urmia metropolis. To achieve this purpose, the cause and effect relationships between the factors were evaluated at two conceptual levels: 1- the components of the happy city and 2- the general environments or contexts that create happiness and the happy city. The current research method is descriptive-analytical, and library and survey (survey) methods were used in data collection. A survey of experts using a researcher-made questionnaire; There were 40 university professors and executive officials. The collected statistical data were analyzed through the fuzzy dimetal technique. Triangular fuzzy numbers were used in the calculations of pairwise comparisons and evaluation of the cause and effect relationship between the factors. The results obtained from Fuzzy Dimatel showed that the components of "access to play, sports, leisure and tourism" and "situation of place belonging and place identity" obtained fuzzy scores of "0.701", "0.780" and "0.780" respectively. "0.613" in the new context of Urmia city, the components of "social interaction status", "citizen's income status" and "access to play, sports, leisure and tourism" components, respectively, with fuzzy scores of "0.703", "0.599" and "0.570" have the most influence among the factors that create a happy city in the old context of Urmia metropolis. Also, Fuzzy Dimatel calculations showed that among the environments/fields of Shad city in the new context of Urmia city, the fields of "physical-spatial", "social-behavioral" and "economic" respectively, with fuzzy scores of "3.479", "1/432" and "1/376" have the most impact on other environments.

Citation: Zeynalabedinzadeh, S, Ezatpanah, B., & Hosainzadeh Dalir, K. (2024). Investigating the Action of the Objective-Mental Components of the Happy City in Old and New Contexts with an Emphasis on the Sense of Place Belonging: The Case Study of old and New Texture Areas of Urmia Metropolis. *Geographical planning of space quarterly journal*, 14 (2), 97-115.

<http://doi.org/10.30488/gps.2023.413653.3681>



© The Author (s)

Publisher: Golestan University Press

This is an open access article under the CC BY license (<https://creativecommons.org/licenses/by/4.0/>).

## Extended Abstract

### Introduction

The concept of happiness and its realization among citizens and the city is one of the key concepts in the discussion of sustainable development, and since 2000, its realization in the field of urban spaces has been planned in the international arena.

Examining the statistics related to urban vitality in Iran shows that the concept of urban vitality has become weaker with the passage of time due to various reasons such as weakness in economic and social fields and the need in this field through planning and physical regeneration in cities. It is felt more

The evidence shows that the metropolis of Urmia faces many problems in the physical and urban environment, environmental conditions, inefficiencies related to urban management, major challenges in the field of citizens' communication and social inequality in order to achieve urban vitality. The purpose of this research is to investigate the cause-and-effect relationship and interaction between objective and subjective indicators affecting social vitality and sense of belonging to the place in the old and new areas of Urmia metropolis, and conceptually also in the two levels of components and environments that create happiness and the city. Shad will be done.

### Methodology

The research method is descriptive-analytical and based on documentary studies and field survey. Data collection will be done through the study of documents and reports and urban development plans, such as detailed and comprehensive plans and tourism documents. In terms of its purpose, this research is considered a part of field-applied research; In this research, by designing a questionnaire and determining the sample size and other methodological factors, Fdematel technique was used to analyze the data based on the opinion of experts. The statistical population of this research will be the citizens of Urmia metropolis (736,244 people according to the 2015 census) at the level of 5 regions. The method of determining the sample size was according to Cochran's 384 formula. The sampling method was a multi-level space

and the unit of analysis was at the level of households (statistical block) and citizens.

### Results and discussion

Based on the calculations made through fuzzy dimetal and the fuzzy value of the sixteen components of Shad Shahr in the old context of Urmia city (fuzzy value of  $Di+R$  index), it can be said that the components of "social interaction status", "citizen's income status", "The status of access to play, sports, leisure and tourism spaces" and "access level" are the most effective by obtaining fuzzy scores of "0.703", "0.599", "0.570" and "0.566", respectively. Among the components that create a happy city in the old context of Urmia metropolis, it has the most importance in the creation and continuation of a happy city in this type of context, and in other words, it has the maximum amount of interaction with other components. On the other hand, components such as "Environmental health" and "Transportation situation" with the lowest fuzzy scores (respectively scoring "0.310" and "0.325") have the least effect among the components that create a happy city. In other words, it has minimal interaction with other components. The findings from the causal diagram show that components such as "access to play, sports, leisure and tourism", "situation of place belonging and place identity", "situation of social interactions", "level of access" and "situation of citizens' income" Among the causal components, he also considered the environmental health components and the transportation status as the disabled components. The results of the fuzzy dimetal calculations and the fuzzy value of the  $Di+R_i$  index related to the seven environments/fields of the city of Shad in Urmia indicate that in the new context of the city of Urmia, the "physical-spatial", "social-behavioral" and "economic" fields respectively, by obtaining fuzzy scores of "3/479", "1/432" and "1/376", it has the most impact among the fields or general environments that create a happy city in the new context of Urmia metropolis, and as a result, it is the most important In the creation and continuation of the happy city, it has such textures. On the other hand, the field of "biological environment and ecosystem" with the lowest fuzzy score (respectively, the

score of 0.902) is the least effective among the environments that create a happy city in the new context of Urmia city.

### **Conclusion**

The results obtained from fuzzy dimetal at the level of determining the interaction of the components of the happy city in the old and new contexts of Urmia showed that there are relatively similar conditions among the factors influencing the creation of the happy city between the old and new areas of Urmia. The results of the investigation of cause and effect relationships showed that the same conditions prevail in the structures influencing the creation of a happy city in both the old and new contexts of Urmia city; A necessary condition for the realization of a happy city in two types of old and new textures of Urmia; Creating facilitation and interaction between builders; Residents of urban areas and urban management on one hand and creation of interaction between modern development patterns with cultural and identity-oriented traditional patterns on the other hand, in order to coordinate modern development methods with the cultural aspects of Urmia city. The result of this is to reach a comprehensive pattern of

interaction between social-cultural, physical-spatial, economic-household, environment and ecosystem, security and its related components, efficient and desirable administrative-political environment, religious-psychological conditions. Citizens in which urban vitality is enhanced, historical identity and cultural-social values of the city are preserved.

### **Funding**

There is no funding support.

### **Authors' Contribution**

The authors contributed equally to the conceptualization and writing of the article. All of the authors approved the content of the manuscript and agreed on all aspects of the work.

### **Conflict of Interest**

Authors declared no conflict of interest.

### **Acknowledgments**

We are grateful to all the scientific consultants of this paper.



## بررسی کنش مؤلفه‌های عینی - ذهنی شهر شاد در بافت‌های قدیم و جدید با تأکید بر حس تعلق مکانی مطالعه موردی: مناطق بافت قدیم و جدید کلان‌شهر ارومیه

سمیه زین‌العابدین زاده<sup>۱</sup>، بختیار عزت پناه<sup>۲</sup> ✉، کریم حسین زاده دلیر<sup>۳</sup>

۱- گروه جغرافیا و برنامه‌ریزی شهری، واحد مرند، دانشگاه آزاد اسلامی، مرند، ایران. Email: [som.ayeh.7129003889@gmail.com](mailto:som.ayeh.7129003889@gmail.com)

۲- نویسنده مسئول، گروه جغرافیا و برنامه‌ریزی شهری، واحد مرند، دانشگاه آزاد اسلامی، مرند، ایران. Email: [Ezatpanah@marandiau.ac.ir](mailto:Ezatpanah@marandiau.ac.ir)

۳- گروه جغرافیا و برنامه‌ریزی شهری، واحد مرند، دانشگاه آزاد اسلامی، مرند، ایران. Email: [phd.dalir1401@gmail.com](mailto:phd.dalir1401@gmail.com)

چکیده	اطلاعات مقاله
<p>پژوهش حاضر با هدف بررسی کنش مؤلفه‌های عینی - ذهنی اثرگذار بر نشاط اجتماعی و حس تعلق به مکان در سطح مناطق کلان‌شهر ارومیه انجام شده است. برای وصول بدین منظور، روابط علت و معلولی بین عوامل، در دو سطح مفهومی ۱ - مؤلفه‌های شهر شاد و ۲ - محیط‌ها یا زمینه‌های کلی موجد شادی و شهر شاد مورد ارزیابی قرار گرفت. روش تحقیق حاضر، توصیفی - تحلیلی بوده و از روش کتابخانه‌ای و پیمایشی (نظرسنجی) در جمع‌آوری داده‌ها استفاده شد. نظرسنجی از خبرگان با استفاده از پرسشنامه محقق ساخته؛ تعداد ۴۰ نفر از اساتید دانشگاه و مسئولین اجرایی انجام گرفت. داده‌های آماری جمع‌آوری شده، از طریق تکنیک دیماتل فازی، تجزیه و تحلیل گردید. در محاسبات مقایسات زوجی و ارزیابی رابطه علت و معلولی بین عامل‌ها از اعداد فازی مثلثی استفاده شد. نتایج به دست آمده از دیماتل فازی نشان داد که مؤلفه‌های «وضعیت دسترسی به فضاهای بازی و ورزش و فراغت و گردشگری» و «وضعیت تعلق مکانی و هویت مکان» به ترتیب با کسب امتیازهای فازی «۰/۷۰۱»، «۰/۷۸۰» و «۰/۶۱۳» در بافت جدید شهر ارومیه نیز مؤلفه‌های «وضعیت تعاملات اجتماعی»، «وضعیت درآمد شهروندان» و «وضعیت دسترسی به فضاهای بازی و ورزش و فراغت و گردشگری» به ترتیب با کسب امتیازهای فازی «۰/۷۰۳»، «۰/۵۹۹» و «۰/۵۷۰» بیش‌ترین تأثیرگذاری را در بین مؤلفه‌های ایجادکننده شهر شاد در بافت قدیم کلان‌شهر ارومیه دارند. همچنین، محاسبات دیماتل فازی نشان داد در بین محیط‌ها/زمینه‌های شهر شاد نیز در بافت جدید شهر ارومیه، زمینه‌های «کالبدی - فضایی»، «اجتماعی - رفتاری» و «اقتصادی» به ترتیب با کسب امتیازهای فازی «۳/۴۷۹»، «۱/۴۳۳» و «۱/۳۷۶»، بیش‌ترین تأثیرگذاری را بر سایر محیط‌ها دارند.</p>	<p><b>نوع مقاله:</b> مقاله پژوهشی</p> <p><b>تاریخ دریافت:</b> ۱۴۰۳/۰۱/۱۶</p> <p><b>تاریخ بازنگری:</b> ۱۴۰۳/۰۳/۰۸</p> <p><b>تاریخ پذیرش:</b> ۱۴۰۳/۰۴/۰۹</p> <p><b>تاریخ چاپ:</b> ۱۴۰۳/۰۵/۰۷</p> <p><b>واژگان کلیدی:</b> رابطه علت و معلولی، حس تعلق مکانی، شهر شاد، شاخص‌های شهر شاد، شهر ارومیه.</p>

**استناد:** زین‌العابدین زاده، سمیه؛ عزت پناه، بختیار؛ حسین زاده دلیر، کریم. (۱۴۰۳). بررسی کنش مؤلفه‌های عینی - ذهنی شهر شاد در بافت‌های قدیم و جدید با تأکید بر حس تعلق مکانی مطالعه موردی: مناطق بافت قدیم و جدید کلان‌شهر ارومیه. *مجله آمایش جغرافیایی فضا*، ۱۴ (۲)، ۹۷-۱۱۵.

<http://doi.org/10.30488/gps.2023.413653.3681>



## مقدمه

پیش‌بینی می‌شود تا سال ۲۰۵۰، بیش از دو سوم جمعیت جهان در شهرها زندگی کنند که بسیاری از آن‌ها جمعیت ۵ میلیون نفر یا بیش‌تر را در خود جای خواهد داد (سازمان ملل، ۲۰۱۸). همچنین، با در نظر داشتن این واقع که زمان بیش‌تر شهروندان در این اجتماعات انسانی (شهر، عرصه‌ها و فضاهای گوناگون کارکردی آن) سپری خواهد شد، لذا ضرورت شکل‌گیری محیط شهری سرزنده و پویا از رهگذر اتخاذ حمایت‌های لازم و کافی از نشاط شهری و شادی شهروندان (به‌عنوان جزء تفکیک‌ناپذیر در روابط و کنش‌های اجتماعی شهروندان در شهر) آشکار شده است (Dye, 2008: 302). مفهوم شادی و تحقق آن در بین شهروندان و شهر، یکی از مفاهیم کلیدی در بحث توسعه پایدار بوده و از سال ۲۰۰۰ بر تحقق آن در عرصه فضاهای شهری در عرصه بین‌المللی طرح گردید. پیش‌فرض عملیاتی شدن این مفهوم در عرصه شهر بر این استوار بود که اگر شهروندان در یک شهر و عرصه مکانی، احساس شادی نکنند، در این صورت نمی‌توان آن شهر و جامعه را توسعه‌یافته در نظر گرفت (Veenhoven, 2017: 334). در یک ارتباط دوسویه بین مفاهیم شادی و پایداری؛ نشاط شهری موجب افزایش مؤلفه‌های توسعه اجتماعی (همانند افزایش حس تعلق اجتماعی، ارتقای ارتباطات بین شهروندان، افزایش میزان رضایت از زندگی در بین شهروندان، افزایش انگیزه و...) و همچنین، توسعه اقتصادی شده و شهر را به سمت توسعه پایدار حرکت خواهد داد و برعکس، به هر میزان پایداری اجتماعات شهری افزایش یابد زمینه‌های افزایش نشاط شهری تقویت می‌گردد (Montgomery, 2013: 87).

بررسی آمارهای مربوط به نشاط شهری در ایران بیانگر این است که مفهوم نشاط و نشاط شهری با گشت زمان به دلایل گوناگونی چون ضعف در زمینه‌های اقتصادی، اجتماعی کم‌رنگ‌تر شده و میزان نیاز در این زمینه از طریق برنامه‌ریزی و بازآفرینی کالبدی در شهرها، بیش‌تر احساس می‌شود. شواهد نشان می‌دهد که کلان‌شهر ارومیه برای تحقق نشاط شهری، با مسائل عدیده‌ای در زمینه‌های کالبدی و محیط شهری، شرایط زیست‌محیطی، ناکارآمدی‌های مرتبط با مدیریت شهری، چالش‌های عمده در زمینه ارتباطات شهروندان و زمینه‌های نابرابری اجتماعی شهروندان مواجه می‌باشد. همچنین، شاهد چالش‌های زیادی در زمینه مؤلفه‌های اقتصادی، اوضاع معیشتی شهروندان، قدرت خرید و... هستیم که با در نظر گرفتن روند افزایش جمعیت شهری موجب تنزیل در برخورداری از مؤلفه‌های نشاط شهری و در نتیجه کاهش حس تعلق به مکان در بین شهروندان می‌شود. حاکمیت چنین شرایطی، توسعه اجتماعی - اقتصادی این شهر را با مشکل مواجه کرده و به مشکلات، نابرابری‌ها و عقب‌ماندگی در زمینه‌های گوناگون (از جمله نشاط شهری) دامن می‌زند. شهر ارومیه به‌عنوان یکی از قطب‌های پیش‌خوان گردشگری و به‌عنوان شهر گردشگرپذیر ایران، به شهروندانی پویا، شاد و با نشاط نیاز دارد. از این رهگذر، پژوهش حاضر به دنبال بررسی و شناخت وضعیت مؤلفه‌های اساسی مؤثر در تحقق نشاط شهری و افزایش میزان حس تعلق مکانی در بین شهروندان شهر ارومیه و همچنین، تعیین میزان اثرات مستقیم و تأثیر کل، عوامل و ابعاد مهم اثر گذار بر نشاط شهری و عوامل مؤثر بر حس مکان در شهر ارومیه می‌باشد. بنابراین، پژوهش حاضر با هدف بررسی رابطه علت و معلولی و کنش متقابل بین شاخص‌های عینی و ذهنی اثرگذار بر نشاط اجتماعی و حس تعلق به مکان در سطح مناطق قدیم و جدید کلان‌شهر ارومیه و از نظر مفهومی نیز در دو سطح مؤلفه‌ها و محیط‌های موجد شادی و شهر شاد انجام خواهد شد.

## مبانی نظری

امروزه داشتن شهر شاد به‌عنوان یکی از اهداف اصلی سیستم‌های مدیریت شهری به‌ویژه در کشورهای توسعه‌یافته تبدیل شده است. از این‌رو برنامه‌ریزان شهری برای داشتن شهری سرزنده و شاد تلاش می‌کنند، تا تأثیر فضاهای شهری بر ساکنان را بررسی کنند. زیرا محیط‌های شهری می‌توانند احساسات مثبت و سلامت روحی شهروندان را تقویت کنند (Passmore & Howell, 2014: 149; McMahan & Estes, 2015: 507). در این فضاها روحیه و احساس شهروندان جستجو می‌شود که در ارتباط با مکان‌ها و فضاهای شهری تأثیر زیادی می‌پذیرند. همان‌طور که سقراط هدف اصلی از ایجاد شهر را تأمین نشاط شهروندان می‌داند پس شادی جزئی جداناپذیر از روابط اجتماعی شهر است. زمانی که مردم جامعه‌ای از شادی برخوردار باشند، تعلق اجتماعی، ارتباطات اجتماعی مطلوب، رضایت از زندگی و انگیزه کار و تلاش بیشتر می‌شود و توسعه اقتصادی افزایش می‌یابد. چنین جامعه‌ای مسیر پیشرفت و ترقی را طی خواهد کرد. محققان بر این باورند که داشتن جامعه سالم و پایدار مشروط به داشتن افرادی سالم و شاد است (Montgomery, 2013: 87). شادی و پایداری با یکدیگر در ارتباط هستند. این مسئله تمایل زیاد شهرهای مدرن به داشتن مکان‌های شاد را نیز به‌خوبی توجیه می‌نماید. بنابراین شهرهایی که به دنبال پایداری هستند، اولویت‌های خود را بر روی شهر شاد و شادی ساکنان آن، ارتقای کیفیت محیطی و عدالت اجتماعی قرار داده‌اند (Carmona et al., 2012: 134). مفهوم شهر شاد با انتشار کتاب شهر، شاد دگرگون کردن زندگی‌هایمان از طریق طراحی شهری در سال ۲۰۱۳ توسط روزنامه‌نگار کانادایی، چارلز مونتگمری پدید آمد. کتاب شهر شاد مونتگمری به بررسی دو ایده می‌پردازد: ۱) شکل و سیستم شهر می‌تواند موجب از بین بردن یا افزایش شادی در جامعه گردد، در دورانی که مردم وقت و پول زیادی برای کمک به خودشان صرف می‌کنند ما چه کاری برای کمک به شهر می‌توانیم انجام دهیم. انجام برنامه‌هایی برای ایجاد سلامتی و شادی با درک رابطه بین ذهن و بدن ما با مکانی که در آن ساکن هستیم؛ ۲) وجود ارتباط بین انسان و محیط سالم و شاد شهرهای شاد مکان‌های سالم سرگرم‌کننده و توانمندتری برای زندگی هستند. بنابراین برای نجات شهرها ما باید بر ساخت شهرهای شاد تمرکز داشته باشیم (Montgomery, 2013: 17). کیفیت شهر و فضاهای شهری عاملی مهم در وضعیت شادی جامعه است. محیط‌های شهری شادی شهروندان را تحت تأثیر قرار می‌دهند (Su et al., 2021: 142). شادی یک مفهوم جمعی است که همه عناصر سیستم شهر را در برمی‌گیرد (Costanza et al., 2008: 18). درک رابطه بین شادی عمومی و ویژگی‌های شهری نه‌تنها برای متخصصان طراحی بلکه برای همه رشته‌های مربوط به انسان و سلامت عمومی مفید است. بنابراین نیاز به درک اینکه مردم از چه ترکیبی از توسعه مقیاس، فرم، فضای باز عناصر طبیعی و اجزای ساخته‌شده در شهر خوشحال و شاد هستند، برای برنامه‌ریزی و طراحی شهری در آینده حیاتی است (Garalda & Pringle, 2018: 80).

شادی در جامعه، طیف وسیعی از شاخص‌های اقتصادی، اجتماعی، زیست‌محیطی، فرهنگی و مدیریتی را در برمی‌گیرد و اولویت‌های مردم به‌عنوان یکی از مهم‌ترین آن‌ها شناخته شده‌اند (Musa et al., 2018: 194). دست‌یابی به شادی که امروزه هدف همه انسان‌ها است (Liu, 2013: 7)، در همه طرح‌ها و برنامه‌ریزی‌های شهری به‌ویژه در کشورهای درحال توسعه نادیده گرفته شده است (Mankiw, 2004: 163). عوامل مؤثر بر شهر شاد به‌طور کلی به ۵ دسته کالبدی، اقتصادی، اجتماعی زیست‌محیطی و مدیریتی تقسیم می‌شود (Cloutier et al., 2018: 139). در کشورهای درحال توسعه از جمله ایران زیرساخت‌های موردنیاز برای ایجاد شهر شاد وجود ندارد و ابتدا باید به فکر ایجاد زیرساخت‌های موردنیاز بود. همچنین فرهنگ شادی نیز در این کشورها هنوز شکل نگرفته است و امکان نپذیرفتن برنامه‌های شادی‌آفرین توسط مردم وجود دارد و شهروندان بسته به مکان زندگی خود، رضایت متفاوتی را از محل زندگی خود دارند (حسنعلی‌زاده و همکاران،

۱۴۰۱: ۱۲۵). شهرها زمانی به مکان‌های زیبا تبدیل می‌شوند که باغ‌ها و کتابخانه‌های عمومی کافی برای ساکنین داشته باشند. همچنین مردم برای تفریح خود به مراکز تفریحی نیاز دارند شهرهای شاد باید دارای تعداد کافی مراکز تفریحی، تئاتر، پارک‌های تفریحی رستوران‌ها و.. باشند. استفاده از فناوری‌های اطلاعات و ارتباطات نیز یکی از جنبه‌های مهم زیرساخت شهر شاد در شرایط امروزی است. حضور گروه‌های داوطلبانه برای ماجراجویی، ورزش خواندن، نوشتن، نقاشی، هنر مجسمه‌سازی، سرگرمی‌ها و.. نیز جزء ضروری یک شهر شاد را تشکیل می‌دهد. اگر شهری بتواند تمام ملزومات یک شهر بی‌کربن را فراهم کند، شهری شاد خواهد بود؛ به طوری که شهر همراه با سرسبزی و سطح کلی هوای تازه اطراف رونق خواهد گرفت. بنابراین ساختار فضایی شهر شاد باید به گونه‌ای باشد که، رفاه، امنیت و مشارکت شهروندان را تضمین کند (Jain, 2019: 3). شهر شاد باید بو، طعم، چشم‌انداز، صدا و لمس شادی‌بخش داشته باشد. پاکیزگی هوا، پاکیزگی زمین، احترام به حیات‌وحش شهری، فضای سبز و یا کشاورزی شهری، انرژی‌های پاک، رفاه تجهیزاتی و تأسیساتی، کنترل رفت‌وآمدها و حمل‌ونقل شهری و تلاش برای کاهش ترافیک، فراهم‌سازی امکانات و فرصت‌ها برای افزایش شادی‌های جمعی، فرهنگی و عمرانی امنیت، سلامتی، امنیت مالی، جانی، حیثیتی، زمینه‌سازی برای مشارکت شهروندان و تبدیل شدن به شهر خلاق، توجه به حاشیه شهر، خدمات شهری مطلوب، پایین بودن هزینه‌های شهری، فراهم بودن فرصت‌های کسب درآمد شهروندان، درآمدهای پایدار شهری، توجه به اوقات فراغت و فرصت‌های تفریحی و فرهنگی، ایجاد فرصت‌های رشد و یادگیری برای شهروندان، زیباسازی محیط شهری و دموکراسی شهری از دیگر اقداماتی است که مدیریت شهری باید برای ایجاد شهر شاد انجام دهد (محمدنیا، ۱۳۹۸: ۱۲۱).

حس تعلق به مکان که بر پایه حس خوشایند، هماهنگی و آشنایی با محیط و در ادامه ادراک هویت و معانی مکان شکل می‌گیرد، موجب انسانی شدن فضا و در نتیجه برقراری ارتباط، افزایش مقبولیت و تمایل افراد به حضور و بهره‌برداری از آن می‌شود (فلاح و همکاران، ۱۳۹۶: ۱۶). حس تعلق به مکان در حوزه‌های گوناگونی مورد بررسی قرار گرفته و به روش‌های گوناگونی تعریف شده است، که می‌توان تمامی این تعاریف را در چارچوب کلی ارائه‌شده توسط اسکاتل و گیفورد جمع نمود. مدل ارائه‌شده توسط این محققین سه بعد "شخص - فرآیند - مکان" را به‌عنوان زیرمجموعه تعلق مکانی نام برده است (Scannell, L & Gifford, R. 2010: 4). در این مدل، فرد به سطوح وابستگی مکانی در سطح فردی و گروهی اشاره دارد؛ بعد مکان نیز بر خصایص کالبدی و اجتماعی تعلق مکانی تمرکز دارد، که خود شامل تعیین فضایی، اهمیت مکان و سطوح گوناگون فضایی جنبه‌های اجتماعی و کالبدی فضا می‌باشد. نهایتاً، بعد روان‌شناختی نیز فرایند دل‌بستگی به مکان را نشان می‌دهد که دربرگیرنده اجرای شناختی، عاطفی و ادراکی دل‌بستگی می‌باشد (همان: ۵).

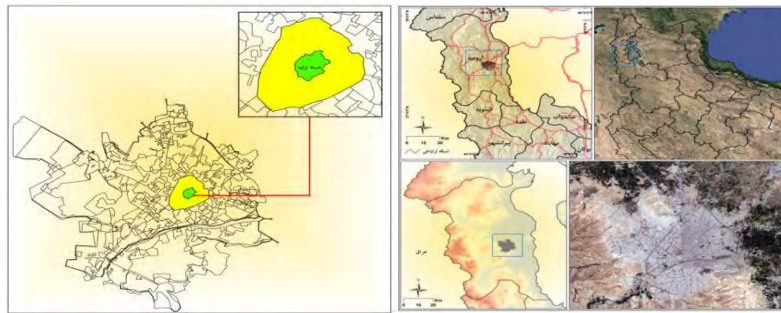
### محدوده مورد پژوهش

شهر ارومیه، مرکز شهرستان ارومیه و مرکز استان آذربایجان غربی است که در فاصله ۱۸ کیلومتری دریاچه ارومیه، در داخل جلگه‌ای به طول ۷۰ کیلومتر و عرض ۳۰ کیلومتر قرار گرفته است و در سال ۱۳۹۵ حدود ۷۹۱۲۲۰ نفر جمعیت داشته است. این شهر با مساحت ۱۰۵۴۸ هکتار در ارتفاع ۱۳۳۲ دارای موقعیت استقرار مناسب بوده و تقریباً در میانه استان با تراکم جمعیت ۱۴۰۰۰ نفر در کیلومتر مربع واقع شده است (سرشماری نفوس و مسکن، ۱۳۹۵). شهر ارومیه بر اساس نظام تقسیمات کالبدی دارای ۵ منطقه، ۱۵ ناحیه و ۶۰ محله می‌باشد؛ به طوری که منطقه یک شامل ۳ ناحیه و ۱۲ محله، منطقه دو شامل ۴ ناحیه و ۱۲ محله، منطقه سه شامل ۳ ناحیه و ۱۳ محله، منطقه چهار شامل ۳ ناحیه و ۱۲ محله و در نهایت منطقه پنج شامل ۲ ناحیه و ۱۱ محله می‌باشد.

جدول ۱. ویژگی‌های جغرافیایی و جمعیتی مناطق ۵ گانه در سال ۱۳۹۵

مناطق شهرداری	مساحت (هکتار)	درصد از مساحت	جمعیت	حجم نمونه (فضایی)
۱	۲۰۶۲	۲۴٫۶	۱۷۷۰۲۴	۹۲
۲	۴۷۵۹	۳۸٫۶	۱۶۸۲۰۱	۸۸
۳	۲۱۵۶	۱۷٫۲	۱۷۸۵۴۰	۹۳
۴	۱۲۱۸	۱۰٫۷۴	۱۴۸۳۱۷	۷۷
۵	۱۰۴۲	۸٫۸۶	۶۳۱۴۲	۳۳

منبع: (سالنامه آماری شهر ارومیه، ۱۳۹۵)



شکل ۱. موقعیت جغرافیایی کلان‌شهر ارومیه به همراه نمایی از فضاها شهری

## روش پژوهش

روش تحقیق حاضر، توصیفی - تحلیلی و مبتنی بر مطالعات اسنادی و پیمایش میدانی است. جمع‌آوری داده‌های اولیه از طریق پژوهش از طریق روش پیمایش و ابزار پرسشنامه و همچنین داده‌های ثانویه از طریق مطالعه اسنادی و کتابخانه‌ای شامل گزارش‌ها و طرح‌های توسعه شهری، اسناد فرادست طرح‌های تفصیلی و جامع و گردشگری انجام خواهد شد. این تحقیق از نظر هدف جزء تحقیقات کاربردی - زمینه‌ای به شمار می‌رود. در این پژوهش با طراحی پرسشنامه و تعیین حجم نمونه بر اساس روش‌های کوکران و نمونه‌گیری هدفمند، با تکیه بر نظر خبرگان و متخصصین از تکنیک دیماتل فازی و ماتریس اثرات فازی متقابل استفاده شده است. این پژوهش بر آن است تا شاخص‌های شهر شاد در هفت محیط (بعد) کالبدی - فضایی، اقتصادی - معیشتی، محیط‌زیست و زیست‌بوم، اجتماعی - رفتاری، امنیتی، اداری - سیاسی، اعتقادی - روانی از دید استفاده‌کنندگان از فضا، مورد ارزیابی و با نظرسنجی از خبرگان، میزان تأثیر متقابل متغیرهای عینی و ذهنی تحلیل شود. استفاده‌کنندگان از فضا به‌عنوان تیپولوژی جامعه آماری شامل؛ شاغلان، رهگذران و ساکنان کلان‌شهر ارومیه شامل ۷۳۶۲۴۴ نفر مطابق سرشماری سال ۱۳۹۵ در سطح مناطق ۵ گانه بوده است. حجم نمونه از طریق فرمول کوکران و چگونگی محاسبه حجم نمونه پژوهش آماری، شامل:  $N =$  حجم کل جامعه آماری برابر با ۷۳۶۲۴۴ نفر،  $Z =$  ضریب اطمینان ۹۵٪ برابر با ۱/۹۶،  $d =$  فاصله اطمینان برابر با ۰/۰۵،  $P =$  نسبت صفت موردبررسی (۰/۱۴) و  $q =$  نسبت فقدان صفت موردبررسی (۰/۸۶).

$$n = \frac{\frac{Z^2 pq}{d^2}}{1 + \frac{1}{N} \left( \frac{Z^2 pq}{d^2} - 1 \right)} = \frac{\frac{(1.96)^2 (0.14)(0.86)}{(0.05)^2}}{1 + \frac{1}{736224} \left( \frac{(1.96)^2 (0.14)(0.86)}{(0.05)^2} - 1 \right)} = 384$$

مطابق فرمول کوکران، ۳۸۴ نفر با سطح خطای ۵ درصد برای حجم نمونه تعیین گردید و از روش نمونه‌گیری فضایی چند سطحی استفاده شد. از آنجایی که مناطق شهری بر اساس شاخص‌های مکانی شامل جمعیت، سطح کیفیت زندگی، قشربندی اجتماعی، دارای سطوح گوناگون و تفاوت مکانی هستند و تنوعی از مکان‌ها و بافت‌های گوناگون شهر اعم از



بافت قدیم و جدید، را شامل شده و هم‌چنین، توزیع و پراکندگی آن‌ها گستره جغرافیایی و مناطق شهر را پوشش می‌دهد، به‌عنوان محلات مناسب جهت بررسی و تحلیل موضوع مورد مطالعه تعیین شد. هم‌چنین، در خصوص جامعه خبرگان و متخصصین نیز با توجه بر اینکه در این‌گونه مطالعات، تخصص و دانش خبرگان بر کمیت کلی ارجحیت داشته و محدودیتی در حجم نمونه ذکر نشده است در برخی از منابع ذکر شده است که حجم نمونه مورد نظر نباید کمتر از ۲۵ نفر باشد (Baby, 2013:18; Melillo Pecchia, 2016). لذا به‌منظور انتخاب آگاهانه شرکت‌کنندگان، از روش نمونه‌گیری هدفمند استفاده شد. با استناد به توضیحات فوق، جامعه آماری این پژوهش ۴۰ نفر از کارشناسان خبره در حوزه مورد مطالعه می‌باشد. در این پژوهش هریک از عوامل و مؤلفه‌های اثرگذار در ایجاد یک شهر شاد در هفت محیط (بعد) کالبدی - فضایی، اقتصادی - معیشتی، محیط‌زیست و زیست‌بوم، اجتماعی - رفتاری، امنیتی، اداری - سیاسی، اعتقادی - روانی از طریق تکنیک دیماتل فازی و ماتریس اثرات فازی متقابل (دیماتل) مورد تجزیه و تحلیل قرار گرفت.

جدول ۲. ابعاد، مؤلفه‌ها و گویه‌های شهر شاد

نوع گویه	گویه	مؤلفه	محیط (بعد)
کالبدی - فضایی	دسترسی به فضای باز شهری (میدان‌ها و خیابان‌ها)، دسترسی به اماکن فرهنگی و مذهبی، وضعیت دسترسی به محل‌های ملاقات مانند رستوران و کافه، دسترسی به موزه و آثار باستانی، میزان رضایتمندی از دسترسی به بازار و مراکز خرید، وضعیت پیاده‌مداری، وضعیت دوچرخه‌محوری، وضعیت کلی حمل‌ونقل عمومی، حجم و انضباط ترافیکی، میزان رضایت از اندازه و زیربنای واحد مسکونی، رضایت از کیفیت ساخت واحد مسکونی، رضایت از تعداد اتاق واحد مسکونی، دسترسی به پارک کودک و فضای بازی، دسترسی به زمین‌ها و سالن‌های ورزشی، دسترسی به پارک مجهز به وسایل ورزشی، مسافرت و گشتن به همراه خانواده و دوستان، برگزاری مراسم و جشن‌ها در فضای آزاد (جشن، نمایش خیابانی، اجرای موسیقی زنده و...)، میزان تمایل به ادامه سکونت در محل زندگی فعلی، رضایت کلی از سکونت در محل فعلی، حس افتخار و وابستگی عاطفی به سکونت در محل (حس تعلق)، توجه به ارزش‌ها، نمادها و اصول بومی در طراحی شهری برای ایجاد معنا و تقویت حس هویت شهروندان، وجود فضاهای خاطره‌انگیز (مانند موزه‌ها، سینما، تئاتر و...)، میزان رضایت از میلمان شهری، وضعیت نقاشی دیواری، وضعیت نورپردازی شهری، وضعیت محیط شهری از نظر عاری بودن از آلودگی‌های بصری، وجود ساخت‌وسازهای همگون و متناسب، میزان زیبایی خیابان‌ها، میزان تنوع کاربری‌های اراضی شهری، میزان جذابیت و تنوع فضاها، میزان ماندگاری در خیابان و فضاهای عمومی.	میزان دسترسی؛ وضعیت حمل‌ونقل؛ وضعیت مسکن شهروندان؛ وضعیت دسترسی به فضاهای بازی و ورزش و فراغت و گردشگری؛ وضعیت تعلق مکانی و هویت مکان؛ زیباسازی بصری شهر؛ وضعیت عملکردی فضاهای شهری	کالبدی - فضایی
اقتصادی	میزان رضایت از میزان درآمد، میزان قدرت خرید و تأمین نیازهای اولیه، میزان تناسب بین وضعیت درآمد و هزینه‌های زندگی (هزینه‌های مسکن، خوراک و...)، میزان احساس امنیت و نبود نگرانی برای تأمین هزینه‌های مربوط به بهداشت و سلامت، داشتن پس‌انداز برای تأمین نیازهای زندگی در آینده، میزان تعادل در توزیع ثروت و نبودن شکاف طبقاتی در بین افراد جامعه و محل سکونت، میزان انعطاف‌پذیری اقتصاد شهر محل زندگی در برابر بحران‌ها و حوادث اقتصادی، وضعیت بیکاری و تورم در محل سکونت در چند سال اخیر، میزان رضایت از ثبات کاری، میزان امنیت شغلی، میزان رضایت از شغل خود.	وضعیت درآمد شهروندان وضعیت اشتغال شهروندان	اقتصادی
زیست‌بوم	دسترسی به فضای سبز و طبیعت، وجود تعداد کافی پارک و فضای سبز، وجود چشم‌اندازهای طبیعی، دسترسی به آب و میزان کیفیت آن (آشامیدنی و مصارف دیگر)، کیفیت هوا، رضایت از محیط به دلیل عدم وجود آلودگی‌های صوتی، رضایت از بهداشت محیط و پاکیزگی آن، وضعیت جمع‌آوری زباله.	وضعیت فضای سبز و طبیعت در محل سکونت؛ بهداشت محیط	زیست‌بوم
اجتماعی - رفتاری	میزان ارتباط نزدیک و صمیمانه ساکنین با یکدیگر، میزان حمایت دوستان و خویشاوندان در هنگام مشکلات و نیاز به آن‌ها، میزان عضویت در گروه‌ها و تشکل‌های اجتماعی، میزان احساس آزادی و امنیت در فضاهای شهری در طی روز و شب، میزان احساس آزادی از نظر اجتماعی و فرهنگی در جامعه و شهر محل زندگی، میزان برابری اجتماعی در شهر و محل سکونت، میزان تعامل و همکاری بین ساکنین، میزان حضور در فضاهای عمومی، میزان فعالیت‌های فرهنگی مثل برگزاری جشن‌های مناسبتی و جشنواره‌ها، امکان استفاده از فضا در ساعات گوناگون شبانه‌روز، تنوع و حجم فعالیت‌ها.	وضعیت تعاملات اجتماعی میزان سرزندگی محل سکونت	اجتماعی - رفتاری
امنیت	میزان حس امنیت و نظارت اجتماعی، میزان روشنایی محیط زندگی و تفریح در شب، میزان نظارت انتظامی.	حس امنیت شهروندان	امنیت
سیاسی	درصد مشارکت در انتخابات شورای شهر، میزان آزادی‌های سیاسی و فردی، میزان نبودن فساد در سیستم اداری و مالی، میزان اعتقاد و باور به وجود برنامه‌ریزی در کارهای مسئولین، میزان اعتماد به مسئولین درباره توجه به منافع عموم مردم (عدالت در توزیع برابر و عادلانه امکانات شهری)، میزان بسترسازی برای مشارکت و نظارت اهالی محله بر تصمیم‌گیری‌های مربوط به محله (نظرخواهی از شهروندان)، میزان پاسخگویی مدیران و مسئولین شهری به وظایف خود، میزان همبستگی بین مردم و مسئولین شهری، میزان پایبندی به قوانین و مقررات مدیران	وضعیت شرایط سیاسی و اداری	سیاسی

روان‌شناسی - اعتقادی	وضعیت روحی - روانی و اعتقادی شهروندان	میزان فعالیت‌های مذهبی و معنوی (مانند نماز، دعا و...) توسط شهروندان، میزان ایمان به خدا و ناامید نشدن از رحمت الهی (صبر در هنگام مشکلات) در بین شهروندان، میزان خوش‌رویی و مدارا کردن با دیگران، میزان تمایل به شاد کردن دیگران توسط شهروندان (از طریق کمک مالی به افراد فقیر و نیازمند، ایتم، هدیه دادن به دیگران، مسخره نکردن دیگران و...) و مسئولین شهری، میزان روراست بودن مدیران و مسئولین شهری (شفافیت در ارائه عملکرد، صداقت در دادن اطلاعات و...).
-------------------------	--	--

جدول ۳. ابعاد، مؤلفه‌ها و گویه‌های مرتبط با حس تعلق به مکان بر اساس رویکرد نظریه‌پردازان

نظریه‌پرداز	بعد	شاخص	گویه
آلمن	دسترسی‌پذیری	مقیاس محیط، اختصاصی بودن، قابل‌دسترس بودن.	سیستم حرکتی پیاده به‌گونه‌ای که امنیت وی تأمین گردد، عدم وجود فضاهای خالی و بدون کاربری، جانمایی و پخش کاربری‌ها به‌گونه‌ای که فضاهای خلوت و غیرقابل‌دفاع ایجاد نشود، مشخص بودن حدود مالکیت خصوصی و عمومی، پاکیزگی فضا و عدم تجمع آلودگی، تنوع فضایی، تنوع کالبدی، وجود محرک‌های حسی مختلف (محرک بینایی، شنوایی، بویایی، حرکت و تنوع در کاربری اراضی).
بنتلی	کالبدی	خوانایی محیط، تمایز کالبدی	رعایت الگوی مناسب خیابان‌ها و بلوک‌ها، رعایت سلسله‌مراتب خیابان‌ها، رعایت مقیاس انسانی در فضا، رعایت تناسبات بصری در فضا، تعیین عرصه فضا، محصور بودن متناسب با فضا، شناسایی نقاط کانونی سنج و وجود ارتباط‌های مناسب بین آن‌ها، تسلسل مسیرهای حرکت و نقاط مکث، سیر کولاسیون مناسب در فضا.
پروشانسکی	حسی	دل‌بستگی به مکان، هویت مکان، تعامل محیطی، ارتباط تنگاتنگ فرد با محیط.	توجه به ساختمان‌های تاریخی موجود، مشخص بودن مرز و قلمرو فضا، تداوم، مصالح، رنگ و بافت در عناصر کالبدی، کف و بدنه‌ها داخل فضا و در تضاد با محیط پیرامون، استفاده از شکل و فرم منحصر به فرد وجود نشانه‌ها و استفاده از هنرهای همگانی.
رابرت	نگرش	نگرش فرد و کشف ارتباطات محیطی، نمادها و سمبل‌های فرهنگی، تجارب اجتماعی، نشانه‌های کالبدی.	تباین و گوناگونی در سازمان فضایی، پیش‌آمدگی و خمیدگی، اختلاف سطح، محدود کردن نشانه‌ها به محل‌های مهم، منظر شهری، رفع اختلالات و ناهنجاری‌های بصری، توجه به مقیاس، منظر خیابان برحسب عرض، بر و فرم ساختمان، خط ساختمان، خط آسمان، نظم و هماهنگی و دیدهای متمرکز.
راپاپورت	تعاملی	تعامل محیطی فعال، تعامل محیطی نیمه فعال، تعامل محیطی غیرفعال.	هماهنگی بافت جدید با بافت موجود از نظر کاربری و فرم کالبدی، توجه به ساختمان‌های تاریخی موجود، توجه به اقلیم شهر در طراحی و ساخت فضا، استفاده از گیاهان بومی، استفاده از نمادها و سمبل‌های فرهنگی و اجتماعی
رلف	تجربه‌پذیری	تجربه و نحوه ادراک انسان، روح مکان، حس مکان، معنای مکان.	وجود راه‌های کافی برای رسیدن به فضا، رؤیت‌پذیری از فاصله دور، عدم وجود موانع دید جهت حفظ نفوذپذیری بصری در فضا، وضوح اطلاعات، علامت، توجه به دسترسی مطلوب عابر پیاده و کارایی حمل‌ونقل همگانی و...

منبع: بر اساس (موسی‌زاده و محمدی، ۱۳۹۷؛ اورکی و همکاران، ۱۳۹۸؛ محمدی‌دل‌بند و همکاران، ۱۳۹۹؛ هزارجریبی، ۱۳۸۸؛ Becky, 2021;

(Dimitris, 2013; Ballas, 2013; Allan, Mac, 2015; Heliwell, 2015)

## یافته‌ها

در قدم نخست، برای تجزیه و تحلیل داده‌های پژوهش از تکنیک دیمتال فازی استفاده شد. در این مرحله، نتایج حاصل از به‌کارگیری مدل فوق، برای تعیین ارتباط میان معیارها با یکدیگر ارائه شد. قابل‌ذکر است که به علت حجم زیاد محاسبات، برخی جداول نهایی قطعی میزان تأثیرگذاری و تأثیرپذیری معیارها و... و نیز نمودارهای علی که منتج از زیرمعیارهای مؤلفه‌های هفتگانه است، ارائه شده است.

## رابطه علی و معلولی بین مؤلفه‌های شهر شاد در بافت‌های قدیم و جدید شهر ارومیه

در این بخش از پژوهش، نخست مؤلفه‌های مربوط به محیط هفتگانه مؤثر در ایجاد شهر شاد با استفاده از ارزش‌دهی عددی فازی مقایسات زوجی شده و رابطه علی معلولی این مؤلفه‌ها که تعداد آن شانزده مؤلفه می‌باشد، تعیین می‌شود. در همین راستا، در جدول نهایی شماره (۵) جمع عناصر هر سطر (Di) نشان‌دهنده میزان تأثیرگذاری آن عامل بر عامل‌های دیگر است. جمع عناصر ستون (Ri) برای هر عامل نشان‌دهنده میزان تأثیرپذیری آن عامل از عامل‌های دیگر است. بردار افقی (R+D)، میزان تأثیر و تأثر عامل موردنظر است. به عبارتی هر چه مقدار بردار افقی بیش‌تر باشد، آن عامل تعامل

بیش تری با عامل‌های دیگر دارد. بردار عمودی (D-R)، قدرت تأثیرگذاری هر عامل را منعکس می‌کند. اگر این عامل مثبت باشد، متغیر علی و اگر منفی باشد، معلول بشمار می‌رود.

جدول ۴. الگوی روابط علی معیارهای شهر شاد در کلان‌شهر ارومیه - بافت قدیم

محیط	نوع مولفه	مولفه	Di			Ri			Di+Ri			Di-Ri		
			l	m	u	l	m	u	l	m	u	l	m	u
کالبدی-فضایی	عینی و ذهنی	میزان دسترسی	۰/۰۵۱۶	۰/۲۰۶۱	۰/۴۰۹	۰/۱۱۵۱	۰/۲۷۸۳	۰/۴۹۱۷	۰/۱۶۶۷	۰/۴۸۴۳	۰/۹۰۰۷	۰/۴۴۰۱	۰/۷۲۱	۰/۲۹۳۹
کالبدی-فضایی	عینی و ذهنی	وضعیت حمل و نقل	۰/۰۹۱۴	۰/۲۵۱۲	۰/۴۶۰۳	۰/۱۱۵۳	۰/۲۷۸۳	۰/۴۹۱۳	۰/۲۰۶۷	۰/۵۲۹۶	۰/۹۵۱۴	۰/۳۹۹۹	۰/۲۷۱	۰/۳۴۴۹
کالبدی-فضایی	عینی و ذهنی	وضعیت مسکن شهروندان	۰/۰۷۷۶	۰/۲۳۵۶	۰/۴۴۲۷	۰/۰۸۸۴	۰/۲۴۷۸	۰/۴۵۷۱	۰/۱۶۶	۰/۴۸۳۴	۰/۸۹۹۸	۰/۳۷۹۵	۰/۱۲۳	۰/۳۵۴۳
کالبدی-فضایی	عینی و ذهنی	وضعیت دسترسی به فضاهای بازی و ورزش و فراغت و گردشگری	۰/۰۹۰۳	۰/۲۵	۰/۴۵۸۹	۰/۰۵۱۲	۰/۲۰۵۸	۰/۴۰۹	۰/۱۴۱۵	۰/۴۵۵۷	۰/۸۶۷۹	۰/۳۱۸۸	۰/۴۴۲	۰/۴۰۷۷
کالبدی-فضایی	عینی و ذهنی	وضعیت تعلق مکانی و هویت مکان	۰/۱۶۴۲	۰/۳۳۳۸	۰/۵۲۳۸	۰/۱۰۳۵	۰/۲۶۵	۰/۴۶۷۴	۰/۲۶۷۷	۰/۵۹۸۸	۰/۹۹۹۲	۰/۳۱۲۲	۰/۶۸۸	۰/۴۹۹۳
کالبدی-فضایی	عینی و ذهنی	زیبا سازی بصری شهر	۰/۱۳۹۵	۰/۳۰۵۸	۰/۵۲۳۴	۰/۱۲۷۴	۰/۲۹۲	۰/۵۰۷۷	۰/۲۶۶۹	۰/۵۹۷۸	۰/۹۵۳۰	۰/۳۸۸۲	۰/۱۳۸	۰/۲۹۶
کالبدی-فضایی	عینی و ذهنی	وضعیت عملکردی فضاهای شهری	۰/۱۸۲۵	۰/۳۰۰۸	۰/۴۲۳۴	۰/۱۹۴۹	۰/۳۱۴۴	۰/۴۰۷۱	۰/۳۷۷۴	۰/۶۱۵۲	۰/۸۲۹۴	۰/۲۲۴۶	۰/۱۳۵	۰/۲۳۷۵
اقتصادی	عینی و ذهنی	وضعیت درآمد شهروندان	۰/۱۵۷۲	۰/۲۷۲۳	۰/۳۹۲۴	۰/۱۵۷۶	۰/۲۷۳۸	۰/۳۷۷۱	۰/۳۱۴۸	۰/۵۴۷۱	۰/۷۶۹۵	۰/۲۱۹۹	۰/۵	۰/۲۳۴۸
اقتصادی	عینی و ذهنی	وضعیت اشتغال شهروندان	۰/۱۷۰۴	۰/۲۸۷۷	۰/۳۹۲۸	۰/۱۴۳۶	۰/۲۵۸۵	۰/۳۶۲۲	۰/۳۱۴	۰/۵۴۳۲	۰/۷۵۴۹	۰/۱۹۱۸	۰/۲۹۱	۰/۲۴۹۲
محیط زیستی و زیست بوم	عینی و ذهنی	وضعیت فضای سبز و طبیعت در محل سکونت	۰/۱۲۰۲	۰/۲۴۴	۰/۳۴۲۲	۰/۱۱۸۲	۰/۲۳۰۹	۰/۳۶۲۲	۰/۲۴۸۴	۰/۵۷۹۹	۰/۷۰۸۴	۰/۰۲۲۲	۰/۱۳	۰/۲۳۸
محیط زیستی و زیست بوم	عینی و ذهنی	بهداشت محیط	۰/۱۵۷۲	۰/۲۷۲۳	۰/۳۹۲۴	۰/۱۰۶۲	۰/۲۱۷۸	۰/۳۴۷۲	۰/۲۶۳۴	۰/۴۹۱۲	۰/۷۳۹۶	۰/۰۰۹۹	۰/۵۵۵	۰/۲۸۶۲
اجتماعی-رفقاری	عینی و ذهنی	وضعیت تعاملات اجتماعی	۰/۱۰۵۷	۰/۲۱۷۳	۰/۳۳۱۹	۰/۱۱۸۳	۰/۲۳۱۱	۰/۳۶۲۲	۰/۲۲۴	۰/۴۴۸۳	۰/۶۹۴۱	۰/۲۵۱۵	۰/۱۳۸	۰/۲۱۳۶
اجتماعی-رفقاری	عینی و ذهنی	میزان سرزندگی محل سکونت	۰/۰۹۱۹	۰/۲۰۲۳	۰/۳۳۱۲	۰/۱۱۸۵	۰/۲۳۱۲	۰/۳۶۲۲	۰/۲۱۰۴	۰/۴۳۳۵	۰/۶۹۳۴	۰/۲۷۰۳	۰/۲۹	۰/۲۱۲۷
امنیتی	عینی و ذهنی	حس امنیت شهروندان	۰/۰۹۲۸	۰/۲۰۲۲	۰/۳۳۳۴	۰/۱۳۰۳	۰/۲۴۴۱	۰/۳۶۱۷	۰/۲۲۳۱	۰/۴۴۷۲	۰/۶۹۴۱	۰/۳۸۹۹	۰/۴۰۹	۰/۲۰۲۱
اداری-سیاسی	عینی و ذهنی	وضعیت شرایط سیاسی و اداری	۰/۱۹۳۴	۰/۳۷۰۷	۰/۶۰۱۳	۰/۲۲۲۴	۰/۴۰۳۷	۰/۵۸۷۹	۰/۴۱۵۸	۰/۷۷۴۴	۱۱/۸۹۳	۰/۳۹۴۵	۰/۳۲۹	۰/۳۷۸۹
اعتقادی-روانشناختی	ذهنی	وضعیت روحی روانی و اعتقادی شهروندان	۰/۲۰۷۴	۰/۳۸۶۶	۰/۶۰۲۹	۰/۱۴۵۳	۰/۳۱۶	۰/۵۰۴۶	۰/۳۵۲۷	۰/۷۰۶۳	۱۱/۰۷۵	۰/۲۹۲۲	۰/۷۰۷	۰/۴۵۷۶

جدول ۵. الگوی روابط علی معیارهای شهر شاد در کلان‌شهر ارومیه - بافت جدید

محیط	نوع مولفه	مولفه	Di			Ri			Di+Ri			Di-Ri		
			l	m	u	l	m	u	l	m	u	l	m	u
کالبدی-فضایی	عینی و ذهنی	میزان دسترسی	۰/۰۴۷۱	۰/۲۰۷۲	۰/۴۱۰	۰/۱۱۶۳	۰/۲۷۹۳	۰/۴۹۲۸	۰/۱۶۷۸	۰/۴۸۵۴	۰/۹۰۱۸	۰/۴۴۱۲	۰/۷۲۱	۰/۲۹۵
کالبدی-فضایی	عینی و ذهنی	وضعیت حمل و نقل	۰/۰۹۲۵	۰/۲۵۳۳	۰/۴۶۱۳	۰/۱۱۶۴	۰/۲۷۹۴	۰/۴۹۲۴	۰/۲۰۷۸	۰/۵۳۰۷	۰/۹۵۲۵	۰/۴۰۱	۰/۲۷۱	۰/۳۴۴
کالبدی-فضایی	عینی و ذهنی	وضعیت مسکن شهروندان	۰/۰۷۸۷	۰/۲۳۶۷	۰/۴۴۲۸	۰/۰۸۹۵	۰/۲۴۸۸	۰/۴۵۸۳	۰/۱۶۷۱	۰/۴۸۴۵	۰/۹۰۰۹	۰/۳۸۰۶	۰/۱۳۱	۰/۳۵۴
کالبدی-فضایی	عینی و ذهنی	وضعیت دسترسی به فضاهای بازی و ورزش و فراغت و گردشگری	۰/۰۹۱۴	۰/۲۵۱۱	۰/۴۶	۰/۰۵۲۳	۰/۲۰۶۸	۰/۴۱۰	۰/۱۴۲۶	۰/۴۵۶۸	۰/۸۶۹	۰/۳۱۹۹	۰/۴۵۳	۰/۴۰۸۸
کالبدی-فضایی	عینی و ذهنی	وضعیت تعلق مکانی و هویت مکان	۰/۱۶۵۳	۰/۳۳۴۹	۰/۵۲۳۹	۰/۱۰۴۶	۰/۲۶۶۱	۰/۴۷۷۵	۰/۲۶۸۸	۰/۵۹۹۹	۰/۹۹۵	۰/۳۱۳۳	۰/۶۹۹	۰/۴۲۰۴
کالبدی-فضایی	عینی و ذهنی	زیبا سازی بصری شهر	۰/۱۴۰۶	۰/۳۰۶۹	۰/۵۲۳۵	۰/۱۲۸۵	۰/۲۹۲۱	۰/۵۰۸۸	۰/۲۶۸	۰/۵۹۸۹	۰/۹۵۳۳	۰/۳۹۳۳	۰/۱۴۹	۰/۲۹۷۱
کالبدی-فضایی	عینی و ذهنی	وضعیت عملکردی فضاهای شهری	۰/۱۸۲۶	۰/۳۰۱۹	۰/۴۲۳۵	۰/۱۹۶	۰/۳۱۵۵	۰/۴۰۸۲	۰/۳۷۸۵	۰/۶۱۶۳	۰/۸۳۰۵	۰/۲۲۵۷	۰/۱۳۶	۰/۲۳۸۶
اقتصادی	عینی و ذهنی	وضعیت درآمد شهروندان	۰/۱۵۸۳	۰/۲۷۴۴	۰/۳۹۲۵	۰/۱۵۸۷	۰/۲۷۴۹	۰/۳۷۸۲	۰/۳۱۵۹	۰/۵۴۸۳	۰/۷۷۰۶	۰/۲۲۱	۰/۵۰۱	۰/۲۳۵۹
اقتصادی	عینی و ذهنی	وضعیت اشتغال شهروندان	۰/۱۷۱۵	۰/۲۸۸۸	۰/۳۹۲۹	۰/۱۴۴۷	۰/۲۵۹۶	۰/۳۶۲۲	۰/۳۱۵۱	۰/۵۴۷۳	۰/۷۵۶	۰/۱۹۲۹	۰/۰۲۰۲	۰/۲۵۰۳
محیط زیستی و زیست بوم	عینی و ذهنی	وضعیت فضای سبز و طبیعت در محل سکونت	۰/۱۴۱۳	۰/۲۴۵۱	۰/۳۶۲۳	۰/۱۱۹۳	۰/۲۲۲	۰/۳۶۲۳	۰/۲۴۹۵	۰/۴۷۶	۰/۷۰۹۵	۰/۲۲۶۱	۰/۱۴۱	۰/۲۲۹۱
محیط زیستی و زیست بوم	عینی و ذهنی	بهداشت محیط	۰/۱۵۸۳	۰/۲۷۴۴	۰/۳۹۲۵	۰/۱۰۷۳	۰/۲۱۸۹	۰/۳۴۸۳	۰/۲۶۴۵	۰/۴۹۲۳	۰/۷۴۰۷	۰/۱۹۱۱	۰/۰۵۶۶	۰/۲۸۷۲
اجتماعی-رفقاری	عینی و ذهنی	وضعیت تعاملات اجتماعی	۰/۱۰۶۸	۰/۲۱۸۴	۰/۳۳۳	۰/۱۱۹۴	۰/۲۳۲۲	۰/۳۶۲۳	۰/۲۲۵۱	۰/۴۴۴۴	۰/۶۹۵۲	۰/۲۵۷۶	۰/۱۳۹	۰/۲۱۴۷
اجتماعی-رفقاری	عینی و ذهنی	میزان سرزندگی محل سکونت	۰/۰۹۲	۰/۲۰۲۴	۰/۳۳۳۳	۰/۱۱۹۶	۰/۲۳۲۳	۰/۳۶۲۳	۰/۲۱۱۵	۰/۴۳۴۶	۰/۶۹۴۵	۰/۲۷۱۴	۰/۲۹۱	۰/۲۱۳۸
امنیتی	عینی و ذهنی	حس امنیت شهروندان	۰/۰۹۲۹	۰/۲۰۲۴	۰/۳۳۳۵	۰/۱۲۱۲	۰/۲۴۵۳	۰/۳۶۲۸	۰/۲۲۴۲	۰/۴۴۴۴	۰/۶۹۵۲	۰/۲۷	۰/۴۱۰	۰/۲۰۲۲
اداری-سیاسی	عینی و ذهنی	وضعیت شرایط سیاسی و اداری	۰/۱۹۴۵	۰/۳۷۱۸	۰/۶۰۲۴	۰/۲۲۲۵	۰/۴۰۴۸	۰/۵۸۹	۰/۴۱۶۹	۰/۷۷۵۵	۰/۵۹۸	۰/۳۹۵۶	۰/۳۳۰	۰/۲۸
اعتقادی-روانشناختی	ذهنی	وضعیت روحی روانی و اعتقادی شهروندان	۰/۲۰۸۵	۰/۳۸۷۷	۰/۶۰۴	۰/۱۴۴۴	۰/۳۱۷۱	۰/۵۰۵۷	۰/۳۵۳۸	۰/۷۰۳۷	۰/۶۱۴	۰/۲۹۸۳	۰/۷۱۸	۰/۴۵۸۷

به منظور بررسی تطبیقی ابعاد گوناگون شهر شاد، و سنجش شکاف بین مناطق گوناگون شهر ارومیه در مؤلفه‌های شهر شاد، محاسبات صورت گرفته علی-معلولی فازی می‌بایست فازی زدایی شده و رتبه نهایی تأثیرگذاری و تأثیرپذیری عوامل عینی و ذهنی تعیین گردد. خروجی محاسبات مربوط به غیر فازی کردن محاسبات فازی را می‌توان در جدول زیر مشاهده نمود (جدول شماره ۶).

جدول ۶. غیر فازی کردن محاسبات و تعیین میزان علت و معلولی مؤلفه‌های عینی و ذهنی شهر شاد در کلان‌شهر ارومیه- بافت قدیم و جدید

علامت	مؤلفه‌ها و محیط شهری			بافت جدید				بافت قدیم			
	محیط	نوع مؤلفه	مؤلفه	مختصات محور افقی مؤلفه‌ها در نمودار علی		رتبه نهایی	مختصات محور عمودی مؤلفه‌ها در نمودار علی		رتبه نهایی	مختصات محور عمودی مؤلفه‌ها در نمودار علی	
				غیر فازی Di+R <sub>i</sub>	غیر فازی Di-R <sub>i</sub>		غیر فازی Di+R <sub>i</sub>	غیر فازی Di-R <sub>i</sub>			
A1	کالبدی- فضایی	عینی و ذهنی	میزان دسترسی	۰/۶۰۸	۴	۰/۰۵۴۷	۲	۰/۵۶۶	۴	۰/۰۵۰۴	۲
A2	کالبدی- فضایی	عینی و ذهنی	وضعیت حمل‌ونقل	۰/۴۶۸	۱۵	-۰/۰۳۱	۱۵	-۰/۳۲۵	۱۵	-۰/۰۱۲	۱۰
A3	کالبدی- فضایی	عینی و ذهنی	وضعیت مسکن شهروندان	۰/۴۶۱	۱۴	-۰/۰۱۳۱	۱۱	-۰/۳۴۰	۱۴	-۰/۰۱۴۴	۱۱
A4	کالبدی- فضایی	عینی و ذهنی	وضعیت دسترسی به فضاهای بازی و ورزش و فراغت و گردشگری	۰/۷۸۰	۱	-۰/۰۱۸۲	۱۲	-۰/۵۷۰	۳	-۰/۰۱۹۵	۱۲
A5	کالبدی- فضایی	عینی و ذهنی	وضعیت تعلق مکانی و هویت مکان	۰/۷۰۱	۲	۰/۰۶۵۹	۱	-۰/۵۵۱	۵	-۰/۰۶۶۳	۱
A6	کالبدی- فضایی	عینی و ذهنی	زیباسازی بصری شهر	۰/۵۱۳	۱۰	-۰/۰۱۰۳	۱۰	-۰/۳۵۴	۱۳	-۰/۰۱۰۹	۹
A7	کالبدی- فضایی	عینی و ذهنی	وضعیت عملکردی فضاهای شهری	۰/۵۳۸	۸	۰/۰۲۵۹	۶	-۰/۳۸۸	۱۲	-۰/۰۲۶۵	۴
A8	اقتصادی	عینی و ذهنی	وضعیت درآمد شهروندان	۰/۶۰۲	۵	-۰/۰۰۵۹	۹	-۰/۵۹۹	۲	-۰/۰۰۶۱	۸
A9	اقتصادی	عینی و ذهنی	وضعیت اشتغال شهروندان	۰/۵۴۴	۷	-۰/۰۰۲۹	۴	-۰/۴۰۱	۱۱	-۰/۰۰۳۱	۶
A10	محیط‌زیستی و زیست‌بوم	عینی و ذهنی	وضعیت فضای سبز و طبیعت در محل سکونت	۰/۴۸۳	۱۳	۰/۰۰۷۶	۸	-۰/۵۰۶	۶	-۰/۰۰۷۲	۵
A11	محیط‌زیستی و زیست‌بوم	عینی و ذهنی	بهداشت محیط	۰/۴۴۷	۱۶	-۰/۰۲۲۹	۱۴	-۰/۳۱۰	۱۶	-۰/۰۲۴۷	۱۴
A12	اجتماعی- رفتاری	عینی و ذهنی	وضعیت تعاملات اجتماعی	۰/۶۱۳	۳	۰/۰۱۱۹	۷	-۰/۷۰۳	۱	-۰/۰۰۰۱	۷
A13	اجتماعی- رفتاری	عینی و ذهنی	میزان سرزندگی محل سکونت	۰/۵۵۱	۶	-۰/۰۲۲۳	۱۳	-۰/۴۹۹	۷	-۰/۰۲۱۹	۱۳
A14	امنیتی	عینی و ذهنی	حس امنیت شهروندان	۰/۴۹۶	۱۱	۰/۰۴۶۶	۳	-۰/۴۸۷	۸	-۰/۰۴۵۵	۳
A15	اداری-سیاسی	عینی و ذهنی	وضعیت شرایط سیاسی و اداری	۰/۵۱۴	۹	-۰/۰۶۱۹	۱۶	-۰/۴۵۴	۹	-۰/۰۳۸	۱۵
A16	اعتقادی- روان‌شناختی	ذهنی	وضعیت روحی-روانی و اعتقادی شهروندان	۰/۴۸۷	۱۲	۰/۰۳۸	۵	-۰/۴۱۱	۱۰	-۰/۰۷۱۱	۱۶

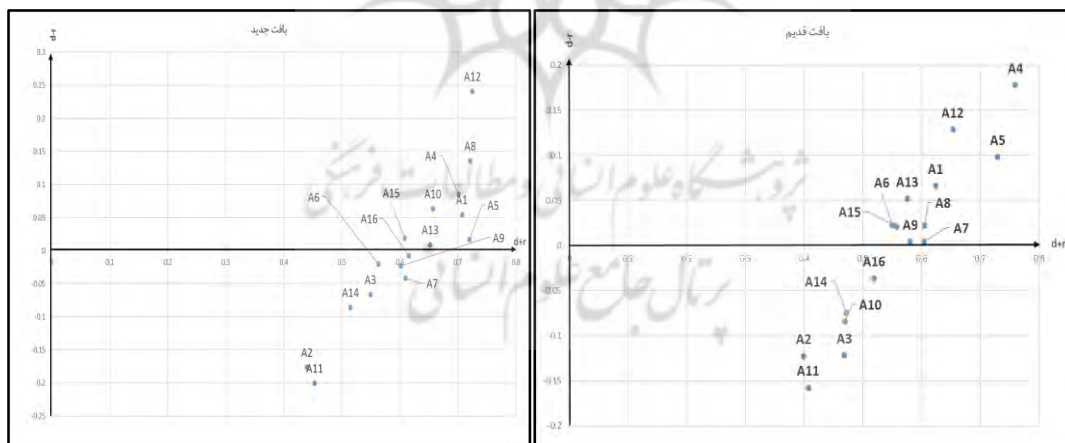
رابطه علت و معلولی مؤلفه‌های عینی و ذهنی شهر شاد در بافت جدید ارومیه

نتایج حاصل از محاسبات دیماتل فازی و ارزش فازی شاخص Di+R<sub>i</sub> مربوط به مؤلفه‌های شانزده‌گانه شهر شاد در ارومیه بیانگر این است که در بافت جدید شهر ارومیه بر اساس نظر خبرگان و متخصصین، مؤلفه‌های «وضعیت دسترسی

به فضاهای بازی و ورزش و فراغت و گردشگری»، «وضعیت تعلق مکانی و هویت مکان»، «وضعیت تعاملات اجتماعی» و «میزان دسترسی» به ترتیب با کسب امتیازهای فازی «۰/۷۰۱»، «۰/۷۸۰»، «۰/۶۱۳» و «۰/۶۰۸»، بیشترین تأثیرگذاری را در بین مؤلفه‌های ایجادکننده شهر شاد در بافت جدید کلان‌شهر ارومیه داشته و در نتیجه بیشترین اهمیت را در ایجاد و تداوم شهر شاد در این نوع بافت‌ها داشته و به عبارتی دیگر دارای بیشینه مقدار تعاملی با سایر مؤلفه‌ها می‌باشد. از طرفی، مؤلفه‌هایی چون «وضعیت حمل‌ونقل» و «بهداشت محیط» با کسب کمترین امتیاز فازی (به ترتیب کسب امتیاز «۰/۴۴۷» و «۰/۴۶۸») کمترین اثرگذاری را در بین مؤلفه‌های ایجادکننده شهر شاد داشته و به عبارتی دارای کمینه مقدار تعاملی با سایر مؤلفه‌ها می‌باشد.

#### رابطه علت و معلولی مؤلفه‌های عینی و ذهنی شهر شاد در بافت قدیم ارومیه

بر اساس محاسبات صورت گرفته از طریق دیماتل فازی و ارزش فازی مؤلفه‌های شانزده‌گانه شهر شاد در بافت قدیم شهر ارومیه (ارزش فازی شاخص  $(Di+R)$ )، می‌توان بیان داشت که مؤلفه‌های «وضعیت تعاملات اجتماعی»، «وضعیت درآمد شهروندان»، «وضعیت دسترسی به فضاهای بازی و ورزش و فراغت و گردشگری» و «میزان دسترسی» به ترتیب با کسب امتیازهای فازی «۰/۷۰۳»، «۰/۵۹۹»، «۰/۵۷۰» و «۰/۵۶۶»، بیشترین تأثیرگذاری را در بین مؤلفه‌های ایجادکننده شهر شاد در بافت قدیم کلان‌شهر ارومیه داشته و در نتیجه بیشترین اهمیت را در ایجاد و تداوم شهر شاد در این نوع بافت‌ها داشته و به عبارتی دیگر دارای بیشینه مقدار تعاملی با سایر مؤلفه‌ها می‌باشد. از طرفی، مؤلفه‌هایی چون «بهداشت محیط» و «وضعیت حمل‌ونقل» با کسب کمترین امتیاز فازی (به ترتیب کسب امتیاز «۰/۳۱۰» و «۰/۳۲۵») کمترین اثرگذاری را در بین مؤلفه‌های ایجادکننده شهر شاد داشته و به عبارتی دارای کمینه مقدار تعاملی با سایر مؤلفه‌ها می‌باشد. بر اساس خروجی زوج مرتب  $(Di+R_i \text{ \& } Di-R_i)$  نمودارهای علی زیر را می‌توان ارائه داد (شکل ۲).



شکل ۲. نمودار علی مربوط به مؤلفه‌های شهر شاد در ارومیه-بافت جدید و قدیم

در نمودار تعاملی مؤلفه‌های شهر شاد در ارومیه، بردار افقی  $(Di+R_i)$  بیانگر میزان تأثیر مؤلفه موردنظر در ایجاد شهر شاد در کلان‌شهر ارومیه است؛ بدین ترتیب می‌توان محور افقی را محور برتری مؤلفه در نظر گرفت. در تفسیر نمودار فازی می‌توان اظهار داشت که به هر میزان امتیاز فازی مؤلفه شهر شاد نسبت به محور افقی نمودار زیادتر باشد، بیانگر افزایش تعاملات آن مؤلفه با سایر مؤلفه‌های شهر شاد در ارومیه می‌باشد هم‌چنین، محور عمودی نمودار فازی که نشانگر ارزش عددی  $(Di-R_i)$  مؤلفه می‌باشد، نشان می‌دهد آن مؤلفه به چه میزان تأثیرپذیر است. این محور را می‌توان محور «تبیین



## جدول ۸. دیفازی کردن روابط کل فازی محیط‌های شهر شاد-بافت جدید و قدیم شهر ارومیه

دیفازی کردن ماتریس روابط کل فازی- بافت جدید							
اعتقادی-روانشناختی	اداری-سیاسی	امنیتی	اجتماعی-رفتاری	محیط زیستی و زیست بوم	اقتصادی	کالبدی-فضایی	محیط/زمینه
۰.۰۷۵۳	۰.۰۳۸۸	۰.۰۶۱۷	۰.۰۸۹۵	۰.۰۷۲۷	۰.۰۵۸۴	۰.۰۳۵۱	کالبدی-فضایی
۰.۱۳۷۱	۰.۰۸۱۵	۰.۱۳۰۶	۰.۱۶۴۲	۰.۱۳۵۲	۰.۰۷۹۳	۰.۰۹۲۲	اقتصادی
۰.۰۹۲۵	۰.۰۴۰۵	۰.۰۶۴۰	۰.۰۷۷۶	۰.۰۴۹۲	۰.۰۵۳۴	۰.۰۴۷۶	محیط زیستی و زیست بوم
۰.۰۶۱۳	۰.۰۵۴۹	۰.۰۷۴۰	۰.۰۷۰۰	۰.۰۶۰۶	۰.۰۶۶۹	۰.۰۴۵۲	اجتماعی-رفتاری
۰.۱۱۵۰	۰.۰۶۷۸	۰.۰۸۹۲	۰.۱۸۷۱	۰.۱۱۱۷	۰.۱۱۷۱	۰.۰۷۲۲	امنیتی
۰.۱۱۵۸	۰.۰۴۹۴	۰.۱۲۲۴	۰.۱۳۹۱	۰.۱۰۹۳	۰.۰۸۲۵	۰.۰۸۳۱	اداری-سیاسی
۰.۰۹۵۳	۰.۰۷۵۸	۰.۱۴۰۱	۰.۱۶۰۲	۰.۱۱۱۸	۰.۱۰۸۰	۰.۰۹۵۴	اعتقادی-روانشناختی
دیفازی کردن ماتریس روابط کل فازی- بافت قدیم							
اعتقادی-روانشناختی	اداری-سیاسی	امنیتی	اجتماعی-رفتاری	محیط زیستی و زیست بوم	اقتصادی	کالبدی-فضایی	محیط/زمینه
۰.۱۹۷۴	۰.۱۲۶۷	۰.۱۹۵۰	۰.۲۲۵۸	۰.۱۷۸۵	۰.۱۶۳۱	۰.۱۲۵۷	کالبدی-فضایی
۰.۳۴۳۴	۰.۲۲۷۶	۰.۳۵۳۰	۰.۳۹۵۱	۰.۳۱۳۳	۰.۲۶۰۱	۰.۲۵۳۲	اقتصادی
۰.۱۷۳۷	۰.۱۰۲۴	۰.۱۵۶۵	۰.۱۷۲۵	۰.۱۴۴۲	۰.۱۲۷۱	۰.۱۱۱۱	محیط زیستی و زیست بوم
۰.۱۸۸۱	۰.۱۴۰۹	۰.۲۰۷۶	۰.۲۰۹۴	۰.۱۷۰۱	۰.۱۷۱۷	۰.۱۳۷۸	اجتماعی-رفتاری
۰.۲۷۵۲	۰.۱۸۱۷	۰.۲۶۵۱	۰.۲۵۲۰	۰.۲۴۹۲	۰.۲۴۹۰	۰.۱۹۲۶	امنیتی
۰.۲۵۷۰	۰.۱۵۲۷	۰.۲۷۳۲	۰.۲۹۳۲	۰.۲۳۰۹	۰.۲۰۵۰	۰.۱۸۶۷	اداری-سیاسی
۰.۲۵۴۰	۰.۱۸۷۲	۰.۳۰۳۳	۰.۳۲۶۸	۰.۲۴۶۲	۰.۲۳۸۷	۰.۲۰۸۹	اعتقادی-روانشناختی

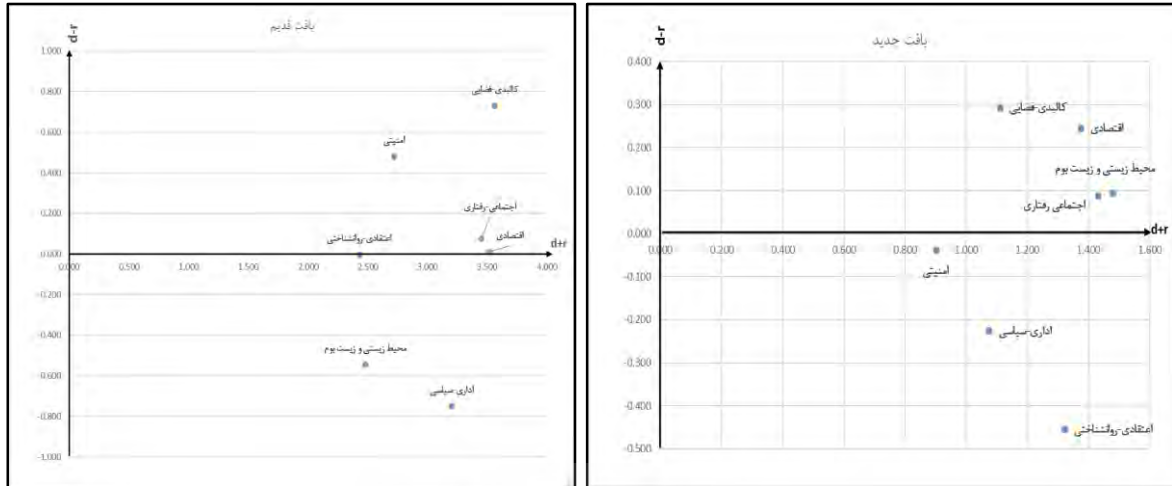
درنهایت، پس از انجام محاسبات مربوط به روابط کل فازی و دیفازی کردن روابط کل فازی محیط‌های شهر شاد در مناطق جدید و قدیم کلان‌شهر ارومیه، اهمیت محیط‌های هفتگانه موجد شهر شاد ارتباط بین آن‌ها به شرح زیر ارائه گردید (جدول شماره ۹):

## جدول ۹. تعیین میزان علت و معلولی محیط‌های مطرح در شهر شاد در کلان‌شهر ارومیه- بافت قدیم و جدید

نوع بافت	بافت جدید				بافت قدیم			
	مختصات محور افقی مؤلفه‌ها در نمودار علی	رتبه نهایی	مختصات محور عمودی معیارها در نمودار علی	رتبه نهایی	مختصات محور افقی معیارها در نمودار علی	رتبه نهایی	مختصات محور عمودی معیارها در نمودار علی	رتبه نهایی
کالبدی-فضایی	۱,۴۷۹	۱	۰,۰۹۴	۳	۳,۵۶۰۶	۱	۰,۷۳۰۷	۱
اقتصادی	۱,۳۷۶	۳	۰,۲۴۴	۲	۳,۵۱۸۶	۲	۰,۱۱۳	۴
محیط زیستی و زیست بوم	۰,۹۰۲	۷	-۰,۰۳۹	۵	۲,۴۷۹۹	۶	-۰,۵۴۴۸	۶
اجتماعی-رفتاری	۱,۴۳۲	۲	۰,۰۸۸	۴	۳,۴۵۳۹	۳	۰,۰۷۶۳	۳
امنیتی	۱,۳۲۱	۴	-۰,۴۵۵	۷	۲,۷۱۸۰	۵	۰,۴۷۹۵	۲
اداری-سیاسی	۱,۱۱	۵	۰,۲۹۳	۱	۳,۲۰۰۴	۴	-۰,۷۴۹۳	۷
اعتقادی-روانشناختی	۱,۰۷۵	۶	-۰,۲۲۶	۶	۲,۴۲۸۳	۷	-۰,۰۰۳۷	۵

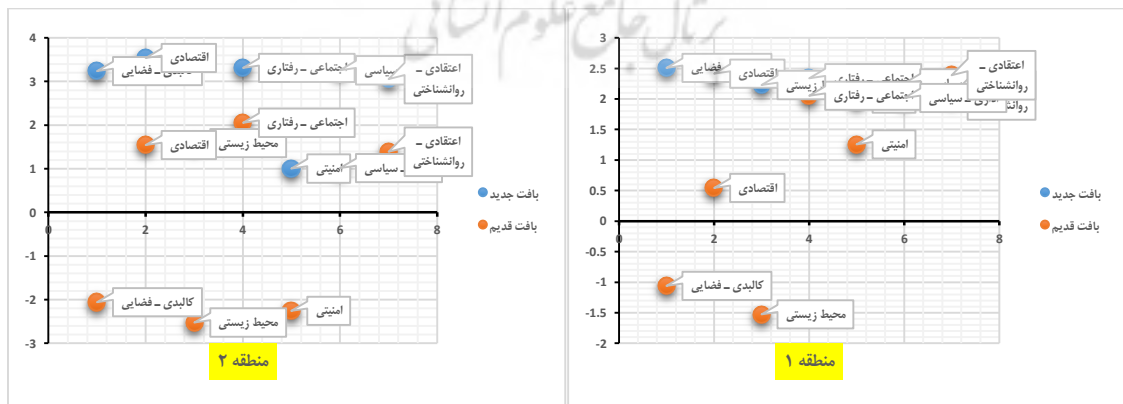
نتایج حاصل از محاسبات دیماتل فازی و ارزش فازی شاخص Di+Ri مربوط به محیط‌ها/زمینه‌های هفت‌گانه شهر شاد در ارومیه بیانگر این است که در بافت جدید شهر ارومیه، زمینه‌های «کالبدی-فضایی»، «اجتماعی-رفتاری» و «اقتصادی» به ترتیب با کسب امتیازهای فازی «۳/۴۷۹»، «۱/۴۳۲» و «۱/۳۷۶»، بیش‌ترین تأثیرگذاری را در بین زمینه‌ها یا محیط‌های کلی ایجادکننده شهر شاد در بافت جدید کلان‌شهر ارومیه داشته و در نتیجه بیش‌ترین اهمیت را در ایجاد و تداوم شهر شاد در این‌گونه بافت‌ها دارد و به‌عبارتی دیگر دارای بیشینه مقدار تعاملی با سایر محیط‌ها و زمینه‌ها می‌باشد. از طرفی، زمینه

«محیط‌زیستی و زیست‌بوم» با کسب کمترین امتیاز فازی (به ترتیب کسب امتیاز «۰/۹۰۲» کمترین اثرگذاری را در بین محیط‌های ایجادکننده شهر شاد در بافت جدید شهر ارومیه داشته و به عبارتی دارای کمینه مقدار تعاملی با سایر مؤلفه‌ها می‌باشد.

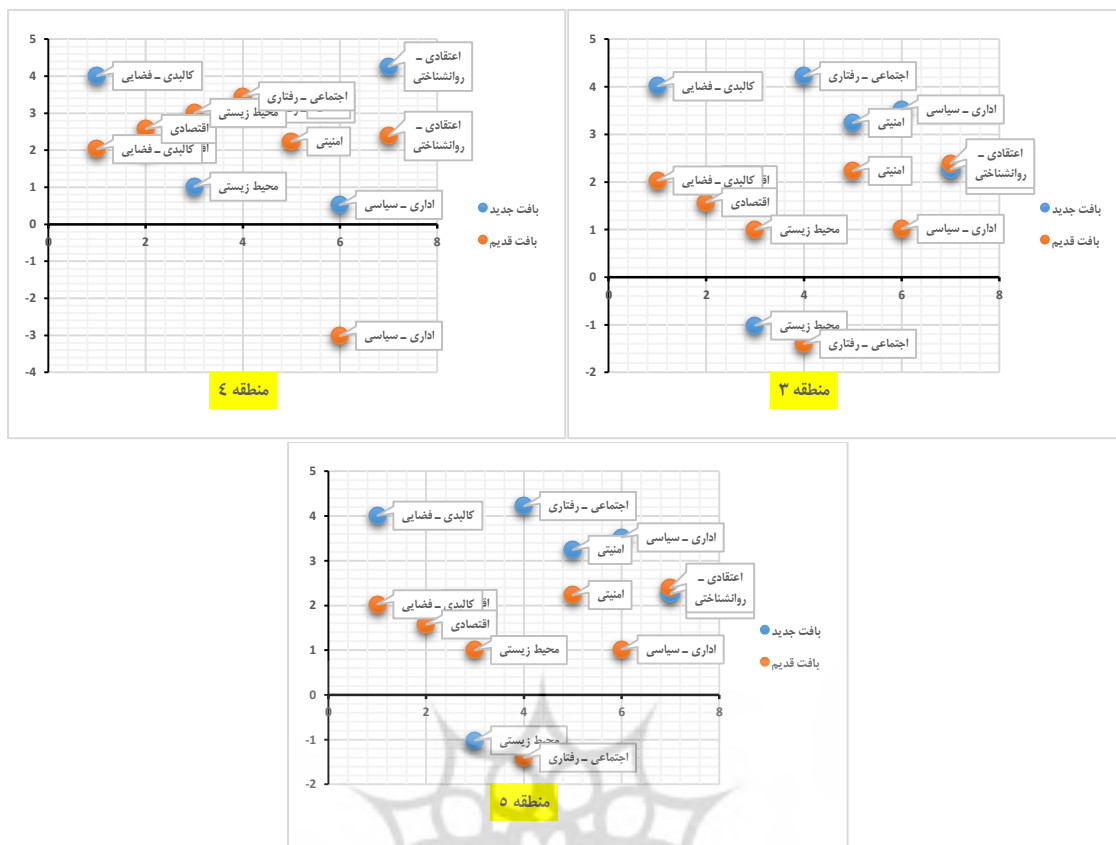


شکل ۳. نمودار علی مربوط به محیط‌ها/ساختمان‌های شهر شاد در ارومیه-بافت جدید و قدیم

هم‌چنین، چنانچه در نمودار شماره دو و جدول شماره شش مشاهده می‌شود، بر اساس محاسبات دیماتل فازی و ارزش فازی شاخص  $Di+Ri$  مربوط به محیط‌ها/زمینه‌های هفت‌گانه شهر شاد در ارومیه بیانگر این است که در بافت قدیم شهر ارومیه، زمینه‌های «کالبدی-فضایی»، «اقتصادی» و «اجتماعی-رفتاری» به ترتیب با کسب امتیازهای فازی «۳/۵۶»، «۳/۵۱» و «۳/۴۵»، بیش‌ترین تأثیرگذاری را در بین زمینه‌ها یا محیط‌های کلی ایجادکننده شهر شاد در بافت قدیم کلان‌شهر ارومیه داشته و در نتیجه بیش‌ترین اهمیت را در ایجاد و تداوم شهر شاد در این گونه بافت‌ها دارد و به عبارتی دیگر دارای بیشینه مقدار تعاملی با سایر محیط‌ها و زمینه‌ها می‌باشد. از طرفی، زمینه «اعتقادی-روان‌شناختی» با کسب کمترین امتیاز فازی (به ترتیب کسب امتیاز «۰/۹۰۲» کمترین اثرگذاری را در بین محیط‌های ایجادکننده شهر شاد در بافت جدید شهر ارومیه داشته و به عبارتی دارای کمینه مقدار تعاملی با سایر مؤلفه‌ها می‌باشد.







شکل ۴. نمودار علی مربوط به مؤلفه‌های شهر شاد در بافت جدید و قدیم مناطق ۵ گانه شهر ارومیه

## بحث

بررسی تطبیقی نتایج پژوهش‌های گوناگون نیز بیانگر این واقع است. در حال حاضر روند و رویکرد توسعه شهری در اغلب شهرهای کشور، به‌طور غالب "رویکرد اقتصادمحور؛ بدون توجه به اصالت فرهنگی و بافت اجتماعی محل صورت گرفته است؛ (بخشی از یافته‌های کشاورز و وفاپیان (۱۳۸۶) با عنوان بررسی عوامل تأثیرگذار بر میزان شادکامی و قنبری (۱۳۹۴) با عنوان «آسیب‌شناسی فضاهای شهری در شادی، اورکی و همکاران (۱۳۹۸) با عنوان «تحلیل فضایی عوامل مؤثر بر شهر شاد از نگاه شهروندان ۵۱ سال به بالای در شهر یزد»، میرزایی و زنگی‌آبادی (۱۳۹۹) با عنوان «تحلیل عوامل مؤثر بر تحقق‌پذیری شهر شاد و تبیین الگوی دستیابی به آن» و سجادیان و دامن باغ (۱۴۰۰) و هم‌چنین، رضاعلی و همکاران (۱۴۰۰) با عنوان «بررسی عوامل اثرگذار در ایجاد شهر شاد (نمونه موردی: شهر همدان)» هم نیز مؤید این نکته است). از بعد به خطر افتادن هویت شهر و عناصر فرهنگی شهر ارومیه؛ بدون توجه به مشارکت ساکنین در روند توسعه شهری و میزان رضایتمندی از ایجاد و امکانات موردنیاز و غیره مورد رضایت ساکنان نبوده ولی از بعد اقتصادی و نگرش صرف اقتصادی که بهره‌ناشی از بالا بردن ارزش زمین به‌واسطه ساخت‌وساز و واگذاری تراکم را به دنبال داشته مورد تأیید سازندگان بوده است؛ زیرا دیدگاه اقتصادمحور شهر را برای کالبد آن می‌خواهد نه برای شهروندان. به‌عبارتی‌دیگر از نظر شهروندان به‌ظاهر ساختمان‌ها تجدد یافته و نو می‌شوند؛ اما نشاط مناطق شهری از جهات گوناگون نظیر آلودگی هوا، ترافیک و غیره دچار چالش می‌گردد. لذا شرط لازمه تحقق شهر شاد در دو نوع بافت قدیم و جدید ارومیه؛ ایجاد تسهیل‌گری و تعامل میان سازندگان؛ ساکنان مناطق شهری و مدیریت شهری از یک‌طرف و ایجاد تعامل بین الگوهای توسعه مدرن با الگوهای سنتی فرهنگ گرا و هویت محور، از طرف دیگر است تا بتواند شیوه‌های توسعه مدرن را با علقه‌های

فرهنگی شهر ارومیه هماهنگ سازد. نتیجه این امر رسیدن به الگوی جامعی است از کنش متقابل بین ساختارهای فرهنگی-اجتماعی، کالبدی-فضایی، اقتصادی-معیشتی، محیط‌زیست و زیست‌بوم، امنیتی و مؤلفه‌های مرتبط آن، محیط‌اداری-سیاسی کارآمد و مطلوب، شرایط اعتقادی-روانی شهروندان که در آن نشاط شهری ارتقاء یافته، هویت تاریخی و ارزش‌های فرهنگی-اجتماعی شهر حفظ می‌شود.

### نتیجه‌گیری

امروزه، تکامل و توسعه شهرها، برنامه‌ریزی برای ارتقاء کیفیت زیست و ارتقای نشاط شهروندان را اجتناب‌ناپذیر نموده است. در این بین چالش‌های متعدد همانند افزایش تراکم جمعیت، افزایش میزان آلودگی هوا، ایجاد و تعمیق میزان نابرابری در شهرها، فقر، مشکلات روانی شهروندان و... باعث آن شده که الزامی مهم تحت عنوان «شهر شاد» و «داشتن شهروندان با نشاط» مطرح شود. پژوهش حاضر با هدف بررسی رابطه علت و معلولی و کنش متقابل بین شاخص‌های عینی و ذهنی اثرگذار بر نشاط اجتماعی و حس تعلق به مکان در سطح مناطق کلان‌شهر ارومیه انجام شد. برای وصول بدین منظور، روابط علت و معلولی بین عوامل، در دو سطح مفهومی ۱- مؤلفه‌های شهر شاد و ۲- محیط‌ها یا زمینه‌های کلی موجد شادی و شهر شاد مورد ارزیابی قرار گرفت. بر اساس چارچوب نظری تحقیق، شهر شاد در هفت محیط/زمینه و شانزده مؤلفه مرتبط با این زمینه‌ها مفهوم‌سازی و عملیاتی شد. داده‌های آماری جمع‌آوری شده، از طریق تکنیک دیماتل فازی، تجزیه و تحلیل گردید. در محاسبات مقایسات زوجی و ارزیابی رابطه علت و معلولی بین عامل‌ها از اعداد فازی مثلثی استفاده شد. نتایج به دست آمده از دیماتل فازی در سطح تعیین کنش متقابل مؤلفه‌های شهر شاد در بافت قدیم و جدید ارومیه نشان داد که شرایط نسبتاً مشابهی در بین مؤلفه‌های تأثیرگذار بر ایجاد شهر شاد بین مناطق قدیم و جدید شهر ارومیه وجود دارد؛ به طوری که بافت جدید شهر ارومیه مؤلفه‌های «وضعیت دسترسی به فضاهای بازی و ورزش و فراغت و گردشگری»، «وضعیت تعلق مکانی و هویت مکان»، «وضعیت تعاملات اجتماعی» و «میزان دسترسی» به ترتیب بیش‌ترین تأثیرگذاری را بر سایر مؤلفه‌ها دارد. در بافت قدیم این شهر نیز مؤلفه‌های «وضعیت تعاملات اجتماعی»، «وضعیت درآمد شهروندان»، «وضعیت دسترسی به فضاهای بازی و ورزش و فراغت و گردشگری» و «میزان دسترسی» به ترتیب با کسب بیش‌ترین امتیاز فازی بیش‌ترین تأثیرگذاری را بر سایر مؤلفه‌ها دارد.

وجه تمایز محاسبات در اولویت و اهمیت مؤلفه وضعیت درآمد شهروندان به عنوان یکی از عوامل علی مؤثر در ایجاد شهر شاد در بافت قدیم شهر ارومیه می‌باشد که در بافت جدید این شهر در اهمیت تأثیر کمتر قرار گرفته است. همچنین، نتایج نشان می‌دهد که در سطح تحلیلی زمینه‌ها یا محیط‌های کلی شهر شاد نیز که در شش زمینه یا ساختار کلی کالبدی-فضایی، اقتصادی-معیشتی، محیط‌زیست و زیست‌بوم، اجتماعی-رفتاری، امنیتی، اداری-سیاسی، اعتقادی-روانی (هر یک از محیط‌ها یا ساختارها از مؤلفه‌های گوناگون تشکیل شده که آن ساختار را تبیین می‌کردند) مورد بررسی قرار گرفت. نتایج حاصل از بررسی روابط علت و معلولی نشان داد که شرایط یکسانی در ساختارهای تأثیرگذار بر ایجاد شهر شاد در دو بافت قدیم و جدید شهر ارومیه حاکم می‌باشد؛ به طوری که در بافت جدید شهر ارومیه، زمینه‌ها/ساختارهای «کالبدی-فضایی»، «اجتماعی-رفتاری» و «اقتصادی» بیش‌ترین تأثیرگذاری را بر سایر محیط‌ها/ساختارها دارند. نتیجه مقایسه روابط علت و معلولی ساختارها/محیط‌های شهر شاد در این دو گونه از بافت شهری نشان می‌دهد که ساختارهای مرتبط با فضا و کالبد شهر به عنوان عامل علی عمل کرده و بیش‌تر نقش تعاملی را با سایر ساختارهای بافت قدیم و جدید شهر ارومیه به منظور ایجاد شهر شاد دارد. اما در اولویت‌های بعدی در بافت جدید شهر ارومیه ساختار اجتماعی-رفتاری دارای بیش‌ترین تأثیر و ساختارهای اقتصادی و مؤلفه‌های مرتبط با آن در اولویت تأثیر بعدی قرار گرفتند این در حالی است که در بافت قدیم شهر

ارومیه جایگاه تأثیرگذاری و شدت تعاملی این دو ساختار با سایر محیط‌های مطرح در شهر شاد، برعکس بوده و باوجود اینکه در بحث وجود عاملیت و تأثیر دارای وجوه اشتراک می‌باشند لیکن در شدت تأثیر در بافت قدیم و در راستای ایجاد شهر شاد و نشاط اجتماعی، تقدم با ساختارهای اقتصادی می‌باشد. از این رهگذر، می‌توان اظهار داشت، برنامه‌ریزی جهت توسعه کمی و کیفی در ساختار کالبدی-فضایی و مؤلفه‌های مرتبط با آن در هر دو بافت قدیم و جدید شهر ارومیه در تقدم برنامه‌ریزی و سیاست‌گذاری جهت تحقق شاد قرار داشته وجوه اشتراک اولویت مدیریت و برنامه‌ریزی شهری با عنایت با کنش متقابل بین ساختاری و اکتشاف رابطه علت و معلولی بین ساختار/محیط‌های مطرح در این دو بافت شهری در ارومیه می‌باشد. هم‌چنین، در گام بعد، در بافت قدیم شهر ارومیه، ساختار اقتصادی-معیشتی در تقدم برنامه‌ریزی و سیاست‌گذاری جهت تحقق شاد بوده ولی در بافت‌های جدید ساختار اجتماعی-رفتاری و مؤلفه‌های مرتبط با آن در تقدم برنامه‌ریزی و سیاست‌گذاری جهت تحقق شاد در کلان‌شهر ارومیه می‌باشد. درعین‌حال، الگوی ساختاری ارائه‌شده در پژوهش حاضر شامل هفت ساختار کلی جهت ایجاد شهر شاد و نشاط اجتماعی در بافت‌های قدیم و جدید شهر ارومیه بوده و لازمه وجودی و بلاتردید این رویکرد از شهر پایدار (شهر شاد) است. به‌طوری‌که در نظر نگرفتن یک ساختار قطعاً ماهیت وجودی تحقق شهر شاد را در کلان‌شهر ارومیه و بافت‌های گوناگون آن به چالش خواهد کشید.

#### حامی مالی

این اثر حامی مالی نداشته است.

#### سه‌م نویسنده‌گان در پژوهش

نویسنده‌گان در تمام مراحل و بخش‌های انجام پژوهش سه‌م برابر داشتند.

#### تضاد منافع

نویسنده‌گان اعلام می‌دارند که هیچ تضاد منافی در رابطه با نویسندگی و یا انتشار این مقاله ندارند.

#### تقدیر و تشکر

نویسنده از همه کسانی که در انجام این پژوهش به ما یاری رساندند، به‌ویژه کسانی که کار ارزیابی کیفیت مقالات را انجام دادند، تشکر و قدردانی می‌نماید.

#### منابع

- آرگایل، مایک. (۱۳۸۳). *روانشناسی شادی*. مترجم: فاطمه بهرامی و همکاران، اصفهان: انتشارات جهاد دانشگاهی واحد اصفهان، چاپ دوم.
- اورکی، پریش؛ رضایی، محمدرضا؛ مبارکی، محمد و اکبری‌ان رونیزی، سعید رضا. (۱۳۹۸). تحلیل فضایی عوامل مؤثر بر شهر شاد از نگاه شهروندان مطالعه موردی: شهر یزد. *مجله شهر پایدار*، ۲ (۳)، ۱۹-۳۹. Doi: 10.22034/jsc.2019.189162.1038
- باقری بهشتی، آیدا و لقمانی، حدیث. (۱۳۹۹). واکاوی معیارهای مؤثر بر شهر شاد (نمونه موردی: منطقه ۲ تهران). *مجله علمی شهرسازی ایران*، ۳ (۵)، ۲۴-۳۳.
- سجادیان، ناهید؛ نعمتی، مرتضی و دامن باغ، صفیه. (۱۳۹۹). شناسایی و اولویت‌بندی عوامل مؤثر بر نشاط شهری در اهواز. *پژوهش‌های راهبردی مسائل اجتماعی ایران*، ۹ (۱)، ۷۹-۱۱۲. Doi: 10.22108/srsp.2020.119936.1464

- چلیپی، مسعود و موسوی سید محسن. (۱۳۸۷). بررسی جامعه‌شناختی عوامل مؤثر بر شادمانی در سطوح خرد و کلان. *مجله جامعه شناسی ایران*، ۹ (۱-۲)، ۱۶-۳۶. [Dor: 20.1001.1.17351901.1387.9.1.2.7](https://doi.org/10.1001.1.17351901.1387.9.1.2.7)
- صفاری نیا، مجید؛ عماری، حسن و بهشتی مقدم، الهام. (۱۳۹۲). *روان‌شناسی شهر*. تهران: انتشارات آوای نور.
- فلاح، محمدصادق؛ کمالی، لیلا و شهیدی، صمد. (۱۳۹۶). نقش مفهوم حس مکان در ارتقای کیفیت حفاظت معماری. *مجله باغ نظر*، ۱۴ (۴۶)، ۱۵-۲۲.
- حسنعلی‌زاده، میلاد؛ احد نژاد روشتی، محسن و مشکینی، ابوالفضل. (۱۴۰۱). تبیین الگوی شهر شاد در ایران مطالعه موردی: شهر بابل. *مجله آمایش جغرافیایی فضا*، ۱۲ (۳)، ۱۳۹-۱۲۳. [Doi: 10.30488/gps.2022.331673.3515](https://doi.org/10.30488/gps.2022.331673.3515)
- رضاعلی، منصور؛ نظری، ولی اله؛ غلامی، محمد و صمدیان، مریم. (۱۴۰۰). بررسی عوامل اثرگذار در ایجاد شهر شاد. نمونه موردی: شهر همدان. *مجله آمایش جغرافیایی فضا*، ۱۱ (۳۹)، ۱۶۷-۱۸۲. [Doi: 10.30488/gps.2020.208509.3135](https://doi.org/10.30488/gps.2020.208509.3135)
- کشاوری، امیر و وفاییان، محبوبه. (۱۳۸۶). بررسی عوامل تأثیرگذار بر میزان شادکامی اندیشه و رفتار در روانشناسی بالینی (اندیشه و رفتار). *مجله روانشناسی کاربردی*، ۲ (۵)، ۵۱-۶۲.
- محمدی دلبنده، ستودا؛ تقی اصل، آرش؛ ستارزاده، داریوش و فرامرزی اصل، مهسا. (۱۳۹۹). ارزیابی مؤلفه‌های مؤثر بر میزان شادی شهروندان در فضاهای عمومی شهر تبریز. *مجله شهر پایدار*، ۳ (۳)، ۱۱۵-۱۳۲. [Doi: 10.22034/jsc.2020.235573.1260](https://doi.org/10.22034/jsc.2020.235573.1260)
- محمدنیا، نیما (۱۳۹۶). *بررسی مؤلفه‌های شهر شاد و سازگاری آن با کلان‌شهر مشهد*. پایان‌نامه کارشناسی ارشد جغرافیا و برنامه‌ریزی شهری، به راهنمایی حسین رحیمی، دانشگاه پیام نور، مشهد.
- موسی زاده، علی و محمدی، مریم. ۱۳۹۷. بازشناسی عوامل مؤثر بر ارتقاء کیفیت شادمانی در فضای شهری با بهره‌گیری از اصول رویکرد شهر شاد نمونه موردی: خیابان چهارباغ عباسی اصفهان. *فصلنامه برنامه‌ریزی رفاه و توسعه اجتماعی*، ۱۰ (۳۷)، ۱-۲۵. [Doi: https://doi.org/10.22054/qjssd.2018.9895](https://doi.org/10.22054/qjssd.2018.9895)
- هزارجریبی، جعفر و سجادی، مرادی. ۱۳۹۶. درک شهروندان از معانی و تعاریف شادکامی (پژوهشی کیفی در استان ایلام). *برنامه‌ریزی رفاه و توسعه اجتماعی*، ۸ (۳۳)، ۷۷-۱۳۴. [Doi: https://doi.org/10.22054/qjssd.2017.8705](https://doi.org/10.22054/qjssd.2017.8705)

## References

- Allan, M. (2015). Happy City Workshop, Canada, Vancouver. [Accessible at: https://thehappycity.com/project/happy-city-workshop-with-the-centre-for-civic-governance/](https://thehappycity.com/project/happy-city-workshop-with-the-centre-for-civic-governance/)
- Argyle, M. (2005). *Psychology of happiness*. translator: Fatemeh Bahrami et al., Isfahan: Isfahan University Jihad Publications, second edition. [In Persian].
- Baby, S. (2013). AHP modeling for multicriteria decision-making and to optimise strategies for protecting coastal landscape resources. *International Journal of Innovation, Management and Technol*, 4(2), 218-227. [DOI: 10.7763/IJIMT.2013.V4.395](https://doi.org/10.7763/IJIMT.2013.V4.395)
- Bagheri Beheshti, A., & Luqmani, H. (2020). Analyzing the effective criteria on Shad city (case example: District 2 of Tehran). *Iranian Journal of Urban Planning*, 3 (5), 24-33. [In Persian].
- Ballas, (2013). What makes a 'happy city'?. *Cities*, 32, S39-S50. <https://doi.org/10.1016/j.cities.2013.04.009>
- Becky, P., & Loo, Y. (2021) Walking towards a happy city. *Journal of Transport Geography*; 93, 256-271. <https://doi.org/10.1016/j.jtrangeo.2021.103078>
- Carmona, M., Tim, H., Taner, Oc., & Steve, T. (2012). *Public Places-Urban spaces*. Publisher Routledge.
- Costanza, R., Fisher, B., Ali, S., Beer, C., Bond, L., Boumans, R., & Gayer, D.E. (2008). An integrative approach to quality of life measurement, research, and policy. *SAPIEN. S. Surveys and Perspectives Integrating Environment and Society*, 1(1), 17-21. [Doi: 10.5194/sapiens-1-11-2008](https://doi.org/10.5194/sapiens-1-11-2008)
- Cloutier, S., Berejnoi, E., Russell, S., Morrison, B.A., & Ross, A. (2018). Toward a holistic sustainable and happy neighborhood development assessment tool: A critical review of relevant literature. *Ecological Indicators*, 89, 139-149. <https://doi.org/10.1016/j.ecolind.2018.01.055>

- Chalapi, M., & Mousavi, S. M. (2008). "Sociological survey of factors affecting happiness at the micro and macro levels". *Iranian Journal of Sociology*, 9, 16-36. [Dor: 20.1001.1.17351901.1387.9.1.2.7](https://doi.org/10.1001.1.17351901.1387.9.1.2.7) [In Persian].
- Dye, Ch. (2008). Health and urban living. *Science*, 319(5864), 766-769. [DOI: 10.1126/science.1150198](https://doi.org/10.1126/science.1150198)
- Dimitris, B., (2013). *What makes a 'happy city'?*. *Cities*; 32(1), S39-S50. <https://doi.org/10.1016/j.cities.2013.04.009>
- Falahat, M. S., Kamali, L., & Shahidi, S. (2016), The role of the sense of place concept in improving the quality of architectural preservation. *Bagh Nazar Magazine*, 14 (46), 15-22. [In Persian].
- Jain, T. K. (2019). Concept of Happy City: The Smart Cities of the Future. *Available at SSRN 3314531*. <http://dx.doi.org/10.2139/ssrn.3314531>
- Hasanalizadeh, M., Ahadnejad Reveshty, M., & Meshkini, A. (2022). Explaining the pattern of happy city in Iran the case study a Babol city. *Geographical Planning of Space*, 12(3), 123-139. [Doi: 10.30488/gps.2022.331673.3515](https://doi.org/10.30488/gps.2022.331673.3515) [In Persian].
- Hazarjaribi, J., Moradi, S., (2016). Citizens' understanding of the meanings and definitions of happiness (qualitative research in Ilam province). *Welfare Planning and Social Development*, 33, 134-77. [Doi: https://doi.org/10.22054/qjds.2017.8705](https://doi.org/10.22054/qjds.2017.8705) [In Persian].
- Helliwell, J. Layard, R. & Sachs, J. D. (2016). World Happiness Report, Vol 1., pub: the earth institute Columbia University, USA. Accessible at: [www.worldhappiness.report](http://www.worldhappiness.report)
- Khamrang, L. (2023). Tranquil, peace, and happy city of the Himalayas. *Routledge Handbook of Asian Cities*, 291.
- Keshavarz, A., & Vafaiyan, M. (2016). Investigating factors influencing the level of happiness in thought and behavior in clinical psychology (thought and behavior). *Journal of Applied Psychology*, 5, 51-62. [In Persian].
- Liu, K. (2013). Happiness and tourism. *International Journal of Business and Social Science*, 4(15), 67-70.
- Mirzaei, S., & Zangiabadi, A. (2021). Studying and complying dimensions, indicators and variables related to a happy city. *International Review for Spatial Planning and Sustainable Development*, 9(2), 94-111. [https://doi.org/10.14246/irspsda.9.2\\_94](https://doi.org/10.14246/irspsda.9.2_94)
- McMahan, E. A., & Estes, D. (2015). The effect of contact with natural environments on positive and negative affect: A meta-analysis. *The journal of positive psychology*, 10(6), 507-519. <https://doi.org/10.1080/17439760.2014.994224>
- Musa, H.D., Yacob, M.R., Abdullah, A.M., & Ishak, M.Y. (2018). Enhancing subjective well-being through strategic urban planning: Development and application of community happiness index. *Sustainable cities and society*, 38, 184-194. <https://doi.org/10.1016/j.scs.2017.12.030>
- Mankiw, N.G. (2004). Principles of economics. *Publisher Cengage Learning*.
- Melillo, P., & Pecchia, L. (2016). What is the appropriate sample size to run analytic hierarchy process in a survey-based research?. *International Symposium on the Analytic Hierarchy Process*, [DOI:10.13033/isahp.y2016.130](https://doi.org/10.13033/isahp.y2016.130)
- Mohammadnia, N. (2018). Examining the components of Shad city and its adaptation to the metropolis of Mashhad. Master's thesis in geography and urban planning, under the guidance of Hossein Rahimi, Payam Noor University of Mashhad. [in Persian]
- Mohammadi Delband, S., Thaghafi Asl, A., Sattarzadeh, D., & Faramarezi Asal, M. (2021). evaluation of the factors affecting the level of happiness of citizens in the public spaces of Tabriz city. *Journal of Sustainable city*, 3, 115-132. [Doi: 10.22034/jsc.2020.235573.1260](https://doi.org/10.22034/jsc.2020.235573.1260) [In Persian].
- Montgomery, Ch. (2013). *"Happy city: transforming our lives through urban design*. Farrar, Straus and Giroux; Reprint edition, 368 p.
- Mousazadeh, A., & Mohammadi, M. (2017). Recognizing the effective factors on improving the quality of happiness in the urban space by using the principles of the happy city approach, case example: Chaharbagh Abbasi Street, Isfahan. *Social Development and Welfare Planning Quarterly*, 37, 1-25. [Doi: https://doi.org/10.22054/qjds.2018.9895](https://doi.org/10.22054/qjds.2018.9895) [In Persian].

- Ostadnia, M., Bandarabad, A., & Amini, E. (2019). Theoretical framework of social interaction in happy urban spaces. pp 1-19. 1st International Academic Conference on Civil Engineering, Rome, Italy.
- Oraki, P., Rezaei, M. R. Mobaraki, M., & Akbarian Runizi, S.R., (2020). Spatial analysis of factors affecting the city of Shad from the perspective of citizens, a case study: Yazd city. *Journal of Sustainable city*, 3, 19-39. Doi: 10.22034/jsc.2019.189162.1038 [In Persian].
- Passmore, H. A., & Howell, A. J. (2014). Eco-existential positive psychology: Experiences in nature, existential anxieties, and well-being. *The Humanistic Psychologist*, 42(4), 370-388. <https://doi.org/10.1080/08873267.2014.920335>
- Safarinia, M., Amari, H., & Beheshti Moghadam, E. (2012). Psychology of the city. Tehran: *Avai Noor Publishing House*, first edition. [In Persian].
- Sajadian, N., Nemat, M., & Damanbagh, S. (2020). Identifying and Prioritizing Factors Affecting Urban Happiness in Ahvaz. *Strategic Research on Social Problems in Iran*, 9(1), 79-112. Doi: 10.22108/srsp.2020.119936.1464
- Su, L., Zhou, S., Kwan, M.P., Chai, Y., & Zhang, X. (2022). The impact of immediate urban environments on people's momentary happiness. *Urban Studies*, 59(1), 140-160. <https://doi.org/10.1177/0042098020986499>
- Scannell, L., & Gifford, R. (2010). Defining place attachment: A tripartite organizing framework. *Journal of Environmental Psychology*, 30 (2010), 1-10. <https://doi.org/10.1016/j.jenvp.2009.09.006>
- Veenhoven, R. (2017). The utility of happiness. *Social Indicators Research*, 20, 333 – 354. DOI:10.1007/BF00302332

