

# Quarterly Journal of Village and Space Sustainable Development

Summer 2024, Vol.5, No.2, Serial Number 18, pp 74-95



doi 10.22077/VSSD.2024.6908.1213

## The Impact of Travel Characteristics and Environmental Features on the Duration of Tourist Stays in the Sheyvand Village of Dezpart County

Hojat ullah Sadeghi<sup>1\*</sup>, Yousof Ghanbari<sup>2</sup>

1. Assistant Professor, Department of Geography and Rural Planning, Faculty of Geographical Sciences and Planning, University of Isfahan, Isfahan, Iran.

2. Associate Professor, Department of Geography and Rural Planning, Faculty of Geographical Sciences and Planning, Isfahan University, Isfahan, Iran.

\*Corresponding author, Email: h.sadeghi@geo.ui.ac.ir

### Keywords:

Travel features, Environment, the length of stay of tourists, Shayvand Village, Dezpart.

### 1. Introduction

In the realm of rural tourism, the duration of tourist stays is one of the important indicators of sustainability. Rural tourism becomes sustainable when it can significantly contribute to job creation, increase incomes, enhance cultural exchanges, and more. In essence, tourists can have positive outcomes for an area when their stay is prolonged, allowing them to utilize existing facilities and generate economic revenue for the geographic location. Various economic, social, infrastructural, and environmental factors can influence the improvement of tourist stay durations. Identifying these factors can illuminate barriers and limitations to tourism development and enhance the duration of tourist stays. One major and noteworthy factor in this context is the environment. Unlike previous research that emphasized the impact of tourism on the environment, this study focuses on the effect of the environment on tourism. In this research, Sheyvand village in Dezpart County, Khuzestan Province, has been selected as the study area. This study aims to examine and explain this issue. Thus, the primary research question is formulated as follows: Do the travel characteristics and environmental features of tourist villages (specifically Sheyvand village) influence the duration of tourist stays, and in what ways do these influences manifest?

### 2. Methodology

This research is descriptive-analytical and exploratory in nature, based on the analysis of survey data. The data were collected using a researcher-designed questionnaire. The data analysis method is quantitative, relying on statistical tests and structural equation modeling. The statistical population of the research consists of tourists who visited Sheyvand village during the summer of 2023, selected randomly. The actual population of the study is not specified; however, given the researcher's access to the statistical population and existing limitations, a sample size of 250 individuals was determined and surveyed. The validity was confirmed through expert review, and the reliability of the instrument was established with a Cronbach's alpha coefficient of 0.790 overall. Ultimately, the data were analyzed using *SPSS* and *AMOS* statistical software. Data analysis was conducted using appropriate statistical tests as well as structural equation modeling.

### Received:

12/Nov/2023

### Revised:

04/Dec/2023

### Accepted:

15/Feb/2024

### 3. Findings

An analysis of the results of the binary test regarding the impact of travel characteristics on the duration of tourists' stay in rural areas indicates that factors such as the gender of tourists (0.184), transportation and accessibility to the village (0.950), the quality and price of rural accommodations (0.411), infrastructure facilities (water, electricity, gas) in the village (0.114), the hospitality of the local people (0.066), and local festivals and programs (0.146) were not significant at the 0.05 level. Examining the means of these characteristics shows that the travel characteristic of gender, with a value of 3.336, has a moderate impact on tourists' length of stay. Additionally, transportation and accessibility to the village, with a mean of 3.432, infrastructure facilities with a mean of 3.492, and local festivals and programs with a mean of 3.564 also demonstrate a moderate influence on the duration of tourists' stays, classifying them as situational and objective variables of travel.

The analysis of the results from the binary test showed that other travel characteristics were significant at a level less than 0.05. The significance indicates that age and income, as background variables, have a moderate impact on the duration of tourists' stay. Additionally, the price and cost of services, with a mean of 3.696, the location and distance of the village with a mean of 4.028, and access to the internet in the village with a mean of 3.672 are recognized as other important factors that affect the duration of tourists' stays in rural areas.

The overall model regarding the impact of the environmental characteristics of the village on the duration of tourists' stays indicated that the role of environmental characteristics was statistically significant at a 99% confidence level. A higher critical ratio estimated at 2.58 (a critical ratio above 2.58 indicates the significance of the effect) also demonstrates the significance of the independent variable of the study (characteristics) on the dependent variable (tourists' length of stay).

In summary, the 18 examined characteristics, including the village's landscapes and beauty, cleanliness of the environment, diverse attractions (historical, natural, etc.), proper sewage disposal, the pristine nature surrounding the village, effective waste management, availability of diverse aquatic attractions (rivers, springs, etc.), diversity in agricultural production (pomegranate orchards, rice, etc.), the plant cover of oak trees, low pollution levels in the village, waste separation in the village, etc., can influence the duration of tourists' stays in rural areas. The analysis of the impact of the 18 influential factors shows a total effect of 0.91, indicating that these examined factors can explain approximately 91% of the variance in the positive role and effects on the duration of tourists' stays.

According to the results of this model, the greatest impact comes from the local residents' attention and sensitivity to the village's environment, with an effect size of 0.81, which actually has the most significant influence on tourists' length of stay. Effective waste management in the village, with an effect size of 0.79, and the presence of environmentally compatible accommodations in the village, with an effect size of 0.78, are recognized as the second and third most influential characteristics affecting the duration of tourists' stays. Overall, the 18 characteristics examined as the environmental features of the village have been influential on the duration of tourists' stays.

### 5. Discussion and Conclusion

The results of this research indicated that the rural environment, as a significant indicator, can influence the length of tourists' stay in rural areas. This influence can be achieved through various environmental (natural and human) actions and characteristics. It is recommended that considering the impact of the environment on the length of tourists' stay, an effective operational program should be emphasized to strengthen the environmental indicators of target tourism villages, such as Sheyvand village.

#### How to cite this article:


Sadeghi, H., & Ghanbari, Y. (2024). The Impact of Travel Characteristics and Environmental Features on the Duration of Tourist Stays in the Sheyvand Village of Dezpart County. *Village and Space Sustainable Development*, 5(2), 74-95. [10.22077/VSSD.2024.6908.1213](https://doi.org/10.22077/VSSD.2024.6908.1213)





# فصلنامه روستا و توسعه پایدار فضا

دوره پنجم، شماره دوم، پیاپی هجدهم، تابستان ۱۴۰۳، شماره صفحه ۷۴-۹۵

10.22077/VSSD.2024.6908.1213 

## تأثیر ویژگی‌های سفر و محیط زیست روستا بر مدت زمان اقامت گردشگران در روستای شیوند شهرستان دزپارت

حجت‌الله صادقی<sup>۱\*</sup>، یوسف قنبری<sup>۲</sup>

۱. استادیار گروه جغرافیا و برنامه ریزی روستایی، دانشکده علوم جغرافیایی و برنامه ریزی، دانشگاه اصفهان، اصفهان، ایران.

۲. دانشیار گروه جغرافیا و برنامه ریزی روستایی، دانشکده علوم جغرافیایی و برنامه ریزی، دانشگاه اصفهان، اصفهان، ایران.

\* نویسنده مسئول، ایمیل: [h.sadeghi@geo.ui.ac.ir](mailto:h.sadeghi@geo.ui.ac.ir)

### چکیده:

یکی از شاخص‌های مهم در راستای توسعه گردشگری روستایی، مدت زمان اقامت گردشگران است. این شاخص به عوامل گوناگونی وابسته است. مسائل بهداشتی و به طور کلی محیط زیست روستا، از یکسو برای گردشگران مهم و از سوی دیگر سبب ایجاد جاذبه‌های مطلوب و با کیفیت بهتر در روستا می‌شود. در این پژوهش هدف، سنجش تأثیر ویژگی‌های محیط زیستی روستا بر مدت زمان اقامت گردشگران است. روش تحقیق توصیفی-تحلیلی و مبتنی بر مطالعات پیمایشی با استفاده از ابزار پرسش‌نامه است. روایی پرسش‌نامه از طریق نخبگان انجام و پایایی نیز با آلفای کرونباخ بیشتر از ۰/۷۹ تأیید شد. جامعه آماری تحقیق را گردشگران وارد شده به روستای شیوند در طی دوره زمانی تابستان ۱۴۰۲ تشکیل داده‌اند که در مجموع ۲۵۰ نفر به صورت تصادفی مورد مطالعه قرار گرفتند. تجزیه و تحلیل در نرم افزار SPSS و AMOS و با آزمون آماری و مدلسازی معادلات ساختاری انجام شد. نتیجه آزمون دوجمله‌ای نشان داد که در میان ویژگی‌های سفر، متغیرفاصله و موقعیت جغرافیایی در سطح کمتر از ۰/۰۵ و میانگین ۴/۰۲۸، بیشترین تأثیر را در مدت اقامت گردشگران ایفاء نموده است. نتیجه مدل رگرسیونی نشان داد که ویژگی‌های محیط زیستی روستا بر مدت زمان اقامت گردشگران دارای تأثیرگذاری ۶۹ درصد بوده‌اند. بر اساس نتایج مدلسازی معادلات ساختاری، بیشترین تأثیرگذاری بر مدت زمان اقامت گردشگران از لحاظ ویژگی‌های محیط زیستی، شامل توجه و حساسیت مردم محلی به محیط زیست روستا با تبیین ۰/۸۱، مدیریت مطلوب پسماند و زیاله روستا با تبیین ۰/۷۹ و همچنین وجود اقامتگاه سازگار با محیط زیست روستا با تبیین ۰/۷۸ بوده است.

### واژگان کلیدی:

ویژگی‌های سفر، محیط زیست، مدت اقامت گردشگر، روستای شیوند دزپارت.

### تاریخ ارسال:

۱۴۰۲/۰۸/۲۱

### تاریخ بازنگری:

۱۴۰۲/۰۹/۱۳

### تاریخ پذیرش:

۱۴۰۲/۱۱/۲۶



پروہشگاہ علوم انسانی و مطالعات فرہنگی  
پرتال جامع علوم انسانی

## ۱- مقدمه

فضاهای جغرافیایی دارای ظرفیت های متنوعی هستند که برنامه ریزی بر اساس آنها، دارای اهمیت است. همچنانکه بر اساس تعریف توسعه پایدار، توجه به ظرفیت های محیطی و استفاده مناسب از آنها یک اصل مهم محسوب می شود (صادقی و رضوانی، ۲۰۱۷، ۲۱۴). گردشگری یکی از منابع مهم توسعه هر منطقه یا پهنه جغرافیایی شناخته می شود (گاندھی<sup>۱</sup> و همکاران، ۲۰۲۳، ۳۹) و برنامه ریزی برای این بخش، نیازمند شناخت ظرفیت ها (صیدایی و صادقی، ۱۴۰۲، ۱۴)، موانع و چالش های پیش رو متناسب با هر منطقه است (اسلاموونا<sup>۲</sup>، ۲۰۲۲، ۴۰). گردشگری روستایی نیز از این موضوع مستثنی نیست. مدل های توسعه گردشگری مبتنی بر پایداری، زمانی می توانند تکامل یابند که بتوانند خواسته های مردم محلی را برآورده کنند و همچنین به نیازهای گردشگران پاسخ دهند (آن و آلاکون<sup>۳</sup>، ۲۰۲۰، ۲۳). در این راستا گردشگری روستایی می تواند به این هدف جامعه عمل ببوشاند. توسعه فعالیت های گردشگری در مناطق روستایی می تواند اثرات مثبت شامل بهبود کیفیت زندگی برای مردم محلی، ایجاد اشتغال، حفظ میراث فرهنگی، توسعه شبکه های تجاری، بهبود شبکه های حمل و نقل عمومی یا امکانات عمومی و فعال شدن تعاملات فرهنگی، ارتقای سطح عمومی (آندرک و نیپان<sup>۴</sup>، ۲۰۱۱، ۲۵۰). ایجاد نماید. با این حال، ممکن است اثرات منفی نیز داشته باشد، مانند شلوغی بیش از حد مکان ها و امکانات عمومی، اختلال در زندگی مردم محلی، افزایش سرسام آور قیمت مالکیت اموال، نگرانی های ایمنی، آسیب های زیست محیطی، افزایش ضایعات و استفاده بیش از حد از منابع (آلمدیا-گرسیا<sup>۵</sup> و همکاران، ۲۰۱۶، ۲۶۱).

یکی از جنبه های مهم روستاها، محیط زیست آنها است. محیط زیست می تواند در راستای گردشگری تاثیرات متنوعی داشته باشد (آهوچونو<sup>۶</sup> و همکاران، ۲۰۲۲، ۳). گردشگری و محیط زیست به هم وابسته هستند و توسعه هر یک می تواند دیگری را تحت تاثیر قرار دهد (ایجیاموس<sup>۷</sup>، ۲۰۲۰، ۱۱۷۸). بگونه ای که امروزه، یکی از موضوعات مهم گردشگری، مسائل محیط زیستی آن است (لیو<sup>۸</sup> و همکاران، ۲۰۲۲، ۳). یک جنبه مهم از توسعه گردشگری در مناطق روستایی، کیفیت محیط زیست است (پراتاما و مانداسری<sup>۹</sup>، ۲۰۲۰، ۳۳)؛ چرا که در محیط زیست یک جذابیت نهفته است که به عنوان یک جاذبه و منبع توسعه گردشگری شناخته می شود (میخالنکو<sup>۱۰</sup> و همکاران، ۲۰۲۰، ۴). به عبارت دیگر علاوه بر وجود برخی جاذبه های طبیعی در حوزه محیط زیست، کیفیت سکونت و محیط زیستی که توسط انسان در مناطق روستایی ایجاد شده است (ساپودین<sup>۱۱</sup> و همکاران، ۲۰۱۹، ۱۶۸۷) می تواند در راستای گردشگری و به ویژه گردشگری روستایی قابل تامل باشد. نکته مهم دیگر اینکه، در نواحی روستایی به دلیل غالب بودن اقتصاد کشاورزی و آسیب پذیری محیط (به دلیل فشار بر منابع آب و خاک و کاهش تاب آوری)، گردشگری به عنوان فعالیتی مکمل شناخته می شود که می تواند تضمینی در بهبود شرایط باشد (صادقی و موسوی فرد، ۱۳۹۹، ۸۹). از این رو ارتباط محیط زیست و گردشگری نمی تواند از همدیگر جدا باشد و هر یک بر دیگری تاثیرگذار است.

در زمینه گردشگری روستایی، یکی از شاخص های مهم در راستای پایداری آن، مدت زمان اقامت گردشگران است. گردشگری در مناطق روستایی زمانی معنای پایدار پیدا می کند که بتواند از نظر ایجاد مشاغل جدید، افزایش درآمدها،

1. Gandhi

2. Islamovna

3. An & Alarcon

4. Andereck & Nyaupane

5. Almeida-Garcia

6. Ohajionu

7. Ehigiamusoe

8. Liu

9. Pratama & Mandaasari

10. Mikhailenko

11. Saepudin

روابط فرهنگی و غیره تغییرات قابل توجه‌ای ایجاد نماید (صدیایی و همکاران، ۱۴۰۱، ۱۲۹). در حقیقت گردشگران زمانی می‌تواند برای منطقه، پیامدهای مثبت به دنبال داشته باشند که مدت اقامت آنها در منطقه قابل قبول و حداقل یک شبانه‌روز باشد و گردشگران بتوانند از امکانات موجود استفاده نمایند و درآمدهایی اقتصادی را برای هر مکان جغرافیایی ایجاد کنند. عوامل مختلف اقتصادی، اجتماعی، زیرساختی و محیطی متنوعی می‌توانند در بهبود مدت اقامت گردشگران تاثیرگذار باشند. شناخت این عوامل می‌تواند موانع و محدودیت‌های توسعه گردشگری را مشخص نماید و مدت اقامت گردشگران را بهبود بخشد. یکی از عوامل مهم و قابل تامل در این زمینه، محیط زیست است. بر خلاف تحقیقات قبلی که به بررسی تاثیر گردشگری بر محیط زیست تاکید نموده اند (عبداله زاده و همکاران، ۱۳۹۴، ۱۴۷)؛ (امیدوار و همکاران، ۱۳۹۹، ۲۵)؛ (خداپناه، ۱۴۰۲، ۱۷۱)؛ (کانگبومای<sup>۱</sup> و همکاران، ۲۰۲۰، ۵۱)؛ (رن<sup>۲</sup> و همکاران، ۲۰۱۹، ۲)، تحقیق حاضر به تاثیر محیط زیست بر گردشگری تاکید نموده است. البته فقط ارتباطی که محیط زیست با مدت زمان اقامت گردشگران می‌تواند داشته باشد، تاکید شده است؛ چرا که گردشگران به دلایل مختلفی به مناطق روستایی و اکوتوریستی مراجعه می‌نمایند و محیط زیست در راستای گردشگری روستایی بسیار مهم است (مارتینز<sup>۳</sup> و همکاران، ۲۰۱۹، ۱۶۹). بر همین اساس می‌توان به بررسی رابطه و تاثیرگذاری محیط زیست و مدت زمان اقامت گردشگران تاکید نمود.

در این پژوهش روستای شیوند در شهرستان دزپارت به عنوان روستای مورد مطالعه جهت موضوع انتخاب شده است. این روستا دارای موقعیت جغرافیایی مطلوب و همچنین جاذبه‌های متنوع طبیعی و تاریخی اعم از آبشار، کاروانسرا، گورستان قدیمی، آسیاب، کتیبه‌های بردگاری و آثار نقش برجسته، جاذبه‌های طبیعی و اکوتوریستی است. سالانه گردشگران زیادی از این روستا بازدید می‌نمایند. به واسطه همین موقعیت جغرافیایی و همچنین تنوع جاذبه‌های طبیعی، محیط آن همواره خود به عنوان یک منبع یا جاذبه توسعه گردشگری شناخته شده است. بر همین اساس این فرض مطرح می‌شود که محیط طبیعی و زیستی روستا در راستای توسعه گردشگری موثر بوده و خود به عنوان یک عامل تاثیرگذار در جذب و مدت اقامت گردشگران شناخته می‌شود. در این پژوهش سعی شده که این موضوع بررسی و تبیین شود. علاوه بر این ویژگی‌های سفر نیز مورد تاکید قرار گرفته است. بنابراین سوال اصلی پژوهش اینگونه طرح می‌شود که آیا ویژگی‌های سفر و محیط زیست روستاهای گردشگری (روستای شیوند)، بر مدت زمان اقامت گردشگران تاثیرگذار است و این نوع تاثیرگذاری به چه صورت است؟

## ۲- بنیان نظریه‌ای

گردشگری در دهه‌های اخیر به عنوان رویکردی برای توسعه اقتصادی مکان‌های حساس به ویژه در نواحی روستایی تلقی شده است (انباسکیو<sup>۴</sup> و همکاران، ۲۰۱۸، ۳). در واقع، یکی از مقدمات توسعه اقتصادی نواحی روستایی، ترویج فعالیت‌های گردشگری است. تأثیر فعالیت‌های گردشگری بر جوامع روستایی و محیط زیست اخیراً مورد توجه قرار گرفته است. نتایج تحقیق (النا<sup>۵</sup>، ۲۰۱۹، ۱۳۹) نشان می‌دهد که اگر گردشگری روستایی به خوبی مدیریت شود، می‌تواند به توسعه جامعه روستایی کمک قابل توجهی نماید، در غیر اینصورت، نتایج منفی را بر طبیعت و جامعه روستایی به همراه دارد. بنابراین امروزه تلاش‌های اصلی در حمایت از گردشگری روستایی بر بهبود کیفیت اقامتگاه‌های ارائه شده و استفاده از فناوری اطلاعات و ارتباطات برای پیشبرد بازیابی، حفاظت، مدیریت و ارتقای میراث عظیم طبیعی و فرهنگی در مناطق

1. Kongbuamai

2. Ren

3. Martinez

4. Ibanescu

5. Elena

روستایی با بیشترین مشکلات، متمرکز شده (ماروتو-مارتوس<sup>۱</sup> و همکاران، ۲۰۲۰، ۱۸۳) و تلاش می شود که از این راهبرد جهت رفع بسیاری از چالش های روستایی شامل فقر (فنگ<sup>۲</sup> و همکاران، ۲۰۱۸، ۲)، مهاجرت، بهبود درآمد، تنوع بخشی به مشاغل (چنگ<sup>۳</sup> و همکاران، ۲۰۲۰، ۷۱۴)؛ (سانتوس<sup>۴</sup>، ۲۰۲۱، ۲)، کاهش فشار بر طبیعت (کارتیشویلی<sup>۵</sup> و همکاران، ۲۰۱۹، ۴)، بهبود کیفیت زندگی، ارتقاء فناوری (یانگ<sup>۶</sup> و همکاران، ۲۰۲۱، ۳۸)، بهبود شرایط محیطی و کالبدی (کیوساری<sup>۷</sup> و همکاران، ۲۰۱۹، ۱۰۸)، ثبات جمعیتی، خدمات عمومی و پایداری اقتصادی-اجتماعی (اینسکیو<sup>۸</sup> و همکاران، ۲۰۱۸، ۵). استفاده شود. گردشگری به عنوان یک راهبرد مهم در صورت برنامه ریزی و داشتن یک چارچوب نظامند، می تواند مزایا و اثرات مثبتی به دنبال داشته باشد. البته آنچه که در این زمینه مهمتر است شناخت منابع مهم گردشگری است.

یکی از موضوعات مهم در راستای گردشگری روستایی، بحث پایداری آن است این پایداری خود در گروهی شاخص های متنوعی از جمله مدت زمان اقامت گردشگران است؛ چرا که مدت اقامت به یک متغیر کلیدی برای مدیریت گردشگری تبدیل شده است (مونتانو<sup>۹</sup> و همکاران، ۲۰۱۹، ۱۱۴). در واقع مدت اقامت به یکی از مهم ترین شاخص ها در نظارت بر فعالیت های گردشگری تبدیل شده است. در طول چند سال گذشته، این اهمیت در ادبیات با گسترش روش های آماری مختلف که به طور گسترده برای تعیین اینکه کدام متغیرها مدت اقامت گردشگران را تعیین می کنند، به کار گرفته شده اند، منعکس شده است (وانگ<sup>۱۰</sup> و همکاران، ۲۰۱۲، ۶۹). گوکوالی<sup>۱۱</sup> و همکاران (۲۰۰۷) در بررسی عوامل تعیین کننده مدت اقامت گردشگران بر همبستگی بین مدت اقامت و درآمد تاکید نموده اند. این رابطه توسط سلماسی<sup>۱۲</sup> و همکاران (۲۰۱۲) در تبیین مدت اقامت با قیمت و درآمد نیمه کشش در مقاصد مختلف در ایتالیا نیز تایید شده است. آلن<sup>۱۳</sup> و همکاران (۲۰۱۴) در تحقیق خود با عنوان عوامل تعیین کننده مدت اقامت گردشگران سالمند و همچنین تران و فارستاد<sup>۱۴</sup> (۲۰۱۲) در تحقیقشان با موضوع عوامل موثر در مدت اقامت گردشگران خارجی در فصل تابستان در کشور نروژ، به همبستگی مثبت بین سن و مدت اقامت اشاره دارند. با این حال، پیپوچ<sup>۱۵</sup> و همکاران (۲۰۱۲) در تحلیل مدت اقامت گردشگران در ماداگاسکار، نقش سن را بی نتیجه دانسته اند. باروس<sup>۱۶</sup> و همکاران (۲۰۱۰) در بررسی مدت اقامت گردشگری و مارتینز-گارسیا و رایا<sup>۱۷</sup> (۲۰۰۸) در تحقیقی تحت عنوان مدت اقامت برای گردشگری کم هزینه، رابطه مثبتی بین سطح تحصیلات و مدت اقامت پیدا کردند.

آگیلو<sup>۱۸</sup> و همکاران (۲۰۱۷)، باروس و ماچادو<sup>۱۹</sup> (۲۰۱۰) و آلگره و پو<sup>۲۰</sup> (۲۰۰۶) در تبیین عوامل موثر بر مدت اقامت گردشگران دریافتند که ملیت مبدأ، نقش مهمی در توضیح مدت اقامت گردشگران دارد. در این میان، تأثیر وضعیت

1 . Maroto-Martos

2 . Feng

3 . cheng

4 . Santos

5 . Khartishvili

6 . Yang

7 . Cucari

8 . Ibanescu

9 . Montano

10 . Wang

11 . Gokovali

12 . Salmasi

13 . Alen

14 . Thrane & Farstad

15 . Peyepoch

16 . Barros

17 . Martinez- Garcia, & Raya

18 . Aguilu

19 . Barros & Machado

20 . Alegre & Pou

تأهل در مهمانی سفر و جنسیت بر مدت اقامت نامشخص است. مک<sup>۱</sup> و همکاران (۱۹۷۷) در سنجش هزینه های گردشگران دریافتند که بازدیدکنندگان متاهل، روزهای کمتری نسبت به مجردان می مانند، در حالی که سلماسی و همکاران (۲۰۱۲) در تبیین مدت اقامت با قیمت و درآمد در کشور ایتالیا دریافتند که افراد بیوه تمایل بیشتری نسبت به بقیه دارند. یانگ و ژانگ<sup>۲</sup> (۲۰۱۵) در مدل سازی مدت اقامت گردشگران در چین نتیجه گرفتند که منابع اطلاعاتی و شرکای سفر تاثیر مهمی در پیش بینی گردشگران کوتاه مدت ندارند. مک و همکاران (۱۹۷۷) در سنجش هزینه های گردشگران دریافتند که گردشگران اوقات فراغت، انتظار اقامت طولانی تری نسبت به سایر گردشگران دارند. با این حال، یانگ<sup>۳</sup> و همکاران (۲۰۱۱) در تحقیق خود با عنوان عوامل تعیین کننده مدت اقامت برای گردشگران داخلی در چین دریافتند که گردشگران در تعطیلات، میانگین اقامت کوتاه تری نسبت به گردشگران تجاری دارند، در حالی که آنهایی که از دوستان و اقوام بازدید می کنند بیشترین میانگین مدت اقامت را نشان می دهند. سایر انگیزه های خاص سفر تفریحی (طبیعت، گردشگری خورشید و ساحل و غیره) که در زمینه مدت اقامت مورد مطالعه قرار گرفته اند، عموماً تأثیر محدودی بر مدت اقامت داشته اند (آلره و پو<sup>۴</sup>، ۲۰۰۶، ۱۳۴۵).

آلره و پو (۲۰۰۶) در بررسی عوامل موثر بر مدت اقامت گردشگران در جزایر بالئاریک اشاره دارند گردشگرانی که از اقامتگاه های پولی استفاده می کنند و نیازهای غذایی پیچیده تری دارند، زمان کمتری می مانند. منزه<sup>۵</sup> و همکاران (۲۰۰۸) در تبیین عوامل تعیین کننده مدت اقامت گردشگران در منطقه آזור پرتقال، به تاثیر وسیله حمل و نقل بر مدت اقامت گردشگران تاکید داشته اند و اشاره می کنند گردشگران با پروازهای منظم، نسبت به گردشگران با پروازهای چارتر، تمایل دارند زمان کمتری اقامت داشته باشند. در حالی که یانگ و همکاران (۲۰۱۱) در بررسی عوامل تعیین کننده مدت اقامت برای گردشگران داخلی در چین دریافتند که مدت زمان مورد انتظار اقامت با توجه به انعطاف پذیری وسایل حمل و نقل کاهش می یابد. بریداً<sup>۶</sup> و همکاران (۲۰۱۳) در بررسی عوامل موثر بر مدت اقامت گردشگران فرهنگی در ایتالیا اشاره می نمایند که ملیت، سن، اشتغال، درآمد، هزینه های مرتبط با سفر بر طول مدت اقامت تأثیر دارند. به طور خاص، تغییرات در این عوامل با تغییرات در طول مدت تعطیلات مطابقت دارد. آگیولر و دیاز<sup>۷</sup> (۲۰۱۹)، به بررسی تاثیر مشخصات اجتماعی-جمعیتی شناختی گردشگران و ویژگی های سفر در مدت اقامت در اسپانیا تاکید نموده و مهمترین عوامل، کشور مبدأ، مقصد و محدودیت های زمانی و بودجه ای شناخته شده اند. عاطف تبار<sup>۸</sup> (۲۰۲۱) تأثیر فاصله روانی بر طول اقامت گردشگران را بررسی نموده و نتیجه گرفت که مدت اقامت گردشگران در ایران همراه با فاصله فرهنگی درک شده افزایش یافته است اما با فاصله مذهبی، اجتماعی، اقتصادی و سیاسی ادراک شده رابطه معکوس دارد و یکی از راهکارها برای رسیدن به این اهداف، کاهش درک فاصله روانی است. باویک<sup>۹</sup> و همکاران (۲۰۲۱) در سنجش عوامل موثر بر مدت اقامت گردشگران در ماکائو نتیجه گرفتند کسانی که زیاد سفر می کنند، در گروه های بزرگ تر سفر می کنند و هزینه کمتری می کنند، تمایل بیشتری به ماندن دارند. آتسیز<sup>۱۰</sup> و همکاران (۲۰۲۲) در شناخت عوامل تعیین کننده مدت اقامت گردشگران در مقاصد فرهنگی، به تأثیر مثبت ویژگی های فرهنگی بر طول مدت اقامت گردشگران اشاره داشته اند. جمار<sup>۱۱</sup> و همکاران (۲۰۲۲)

1. Mak

2. Yang & Zhang

3. Yang

4. Alere & Pou

5. Menezes

6. Brida

7. Aguilar & Díaz

8. Hateftabar

9. Bavik

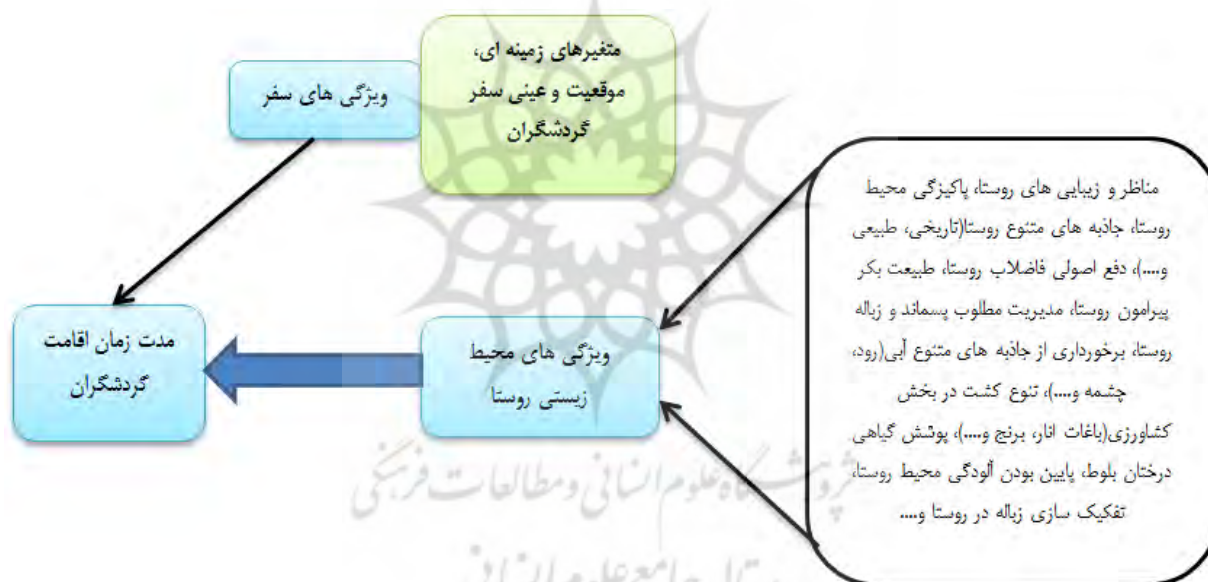
10. Atsiz

11. Gemar



در بررسی عوامل تعیین کننده مدت اقامت گردشگران شهری فرهنگی اشاره داشته اند که توریست های زن، بازدیدکنندگان وفادار به مقصد و شناخت گردشگر از عواملی هستند که در مدت اقامت بیشتر گردشگران تأثیرگذار می باشند. دمنزس<sup>۱</sup> و همکاران (۲۰۰۸) در بررسی تعیین مدت اقامت گردشگران در منطقه آروس نتیجه گرفتند که طبیعت به عنوان یک عامل مهم نقش ایفاء می نماید. تران و فارساد<sup>۲</sup> (۲۰۱۲) در بررسی گردشگران وارد شده به نروژ، عامل محیط و شرایط حاکم بر آن را به عنوان یک شاخص تأثیرگذار در مدت اقامت گردشگران دانسته اند. رودریگز<sup>۳</sup> و همکاران (۲۰۱۸) در بررسی شواهد ماندگاری گردشگران در سانتیاگو نتیجه گرفتند که محیط زیست و طبیعت منطقه یک عامل مهم در انگیزه بخشی گردشگران جهت اقامت بیشتر بوده است.

آنچه که بررسی تحقیقات مختلف نشان می دهد این است که مدت اقامت گردشگران می تواند تحت تأثیر برخی متغیرها و شاخص های متنوع باشد، اما در این پژوهش ها به موضوع محیط زیست و متغیرهای آن اشاره ای نشده است. در پژوهش حاضر سعی شده ارتباط و تأثیرگذاری محیط زیست از طریق مفاهیم مختلف در ارتباط با مدت اقامت گردشگران بررسی شود و مشخص شود که آیا ارتباط معناداری میان آنها وجود دارد یا خیر. بنابراین نوآوری تحقیق حاضر نیز همین مطلب است که تاکنون در تحقیقات گذشته، به بررسی تأثیر محیط زیست در مدت زمان اقامت گردشگران توجه ای نشده است.



شکل ۱- مدل مفهومی پژوهش

### ۳- روش، تکنیک و قلمرو

پژوهش از نوع تحقیقات توصیفی-تحلیلی و ژرفانگر و مبتنی بر تحلیل داده های پیمایشی است. داده های پژوهش از طریق ابزار پرسش نامه محقق ساخته گردآوری شده است. روش تحلیل داده ها نیز کمی و مبتنی بر آزمون های آماری و همچنین مدلسازی معادلات ساختاری است. جامعه آماری تحقیق را گردشگران وارد شده به روستای شیوند در طی تابستان ۱۴۰۲ تشکیل داده اند که به صورت تصادفی انتخاب شدند. جمعیت واقعی پژوهش مشخص نبوده است و با توجه به دسترسی محقق به جامعه آماری و محدودیت های موجود، ۲۵۰ نفر به عنوان حجم نمونه تعیین و مورد پرسشگری قرار

<sup>1</sup> . De Menezes

<sup>2</sup> . Thrane & Farstad

<sup>3</sup> . Rodriguez

گرفتند. روایی از طریق نخبگان و پایایی ابزار از طریق ضریب آلفای کرونباخ در سطح ۰/۷۹۰ در مجموع تایید شد. در نهایت داده‌ها پس از جمع‌آوری با استفاده از نرم‌افزارهای آماری SPSS و AMOS مورد بهره‌برداری قرار گرفتند. تحلیل داده‌ها با استفاده از آزمون‌های آماری مناسب و همچنین مدلسازی معادلات ساختاری انجام شد.

جدول ۱- شاخص‌های پژوهش و ضریب آلفای کرونباخ

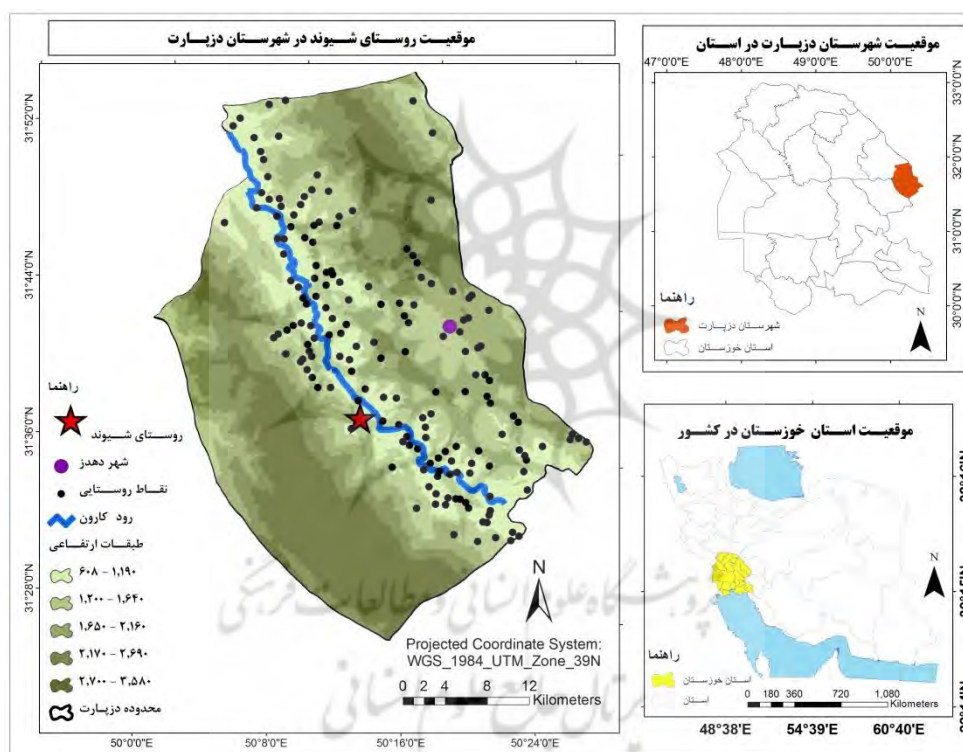
| شاخص               | متغیر                         | گویه‌ها  | تعداد | ضریب کرونباخ |
|--------------------|-------------------------------|--|-------|--------------|
| ویژگی‌های گردشگران | ویژگی‌های زمینه‌ای گردشگران   | جنس گردشگران، سن گردشگران، وضعیت شغلی و گردشگران، وضعیت درآمد گردشگران   | ۱۷    | ۰/۷۸۱        |
|                    | ویژگی‌های موقعیت سفر گردشگران | تعداد دفعات سفر گردشگران، قیمت و هزینه خدمات روستا، فاصله و موقعیت جغرافیایی روستا، حمل و نقل و دسترسی به روستا  |       |              |
| سفر گردشگران       | ویژگی‌های عینی سفر گردشگران   | مناظر روستا، کیفیت و قیمت اقامتگاه‌های گردشگری، دسترسی به مراکز بهداشتی، امکانات رفاهی متنوع برای گردشگران، صنایع دستی و امکانات خرید، تاسیسات زیربنایی (آب، برق و گاز)، دسترسی به اینترنت، مهمان‌نوازی مردم، جشنواره و برنامه‌های بومی-محلی   | ۱۸    | ۰/۷۹۱        |
|                    | ویژگی‌های محیط زیست روستا     | مناظر و زیبایی‌های روستا، پاکیزگی محیط روستا، جاذبه‌های متنوع روستا (تاریخی، طبیعی و...)، وجود اقامتگاه سازگار با محیط زیست روستا، دفع اصولی فاضلاب روستا، مدیریت مطلوب پسماند و زباله روستا، طبیعت بکر پیرامون روستا، مدیریت مطلوب در مصرف آب، برخورداری از جاذبه‌های متنوع آبی (رود، چشمه و...)، تنوع کشت در بخش کشاورزی (باغات انار، برنج و...)، پوشش گیاهی درختان بلوط، توجه و حساسیت مردم محلی به محیط زیست روستا، پایین بودن آلودگی محیط روستا، تفکیک‌سازی زباله در روستا، فضای سبز و مطلوب روستا، معماری سازگار با محیط روستا، وجود خانه‌ها و اقامتگاه‌های سنتی-بومی، نزدیکی به رود کارون |       |              |

شاخص‌ها یا ویژگی‌های محیط زیست روستا با توجه به مطالعه و بازدید میدانی محقق از روستای گردشگری هدف، گردآوری و دسته‌بندی شده است. در واقع روستای مورد نظر به عنوان یک روستای هدف گردشگری که سالانه گردشگران زیادی را جذب می‌نماید، از لحاظ طبیعت و محیط زیست دارای ویژگی‌های متنوعی است که با توجه به چارچوب پژوهش، ویژگی‌های مهم و مرتبط با گردشگری مورد تاکید قرار گرفته است. در این زمینه از دیدگاه جامعه محلی نیز استفاده شده است و با توجه به نکات اشاره شده توسط جامعه محلی و مشاهده میدانی محقق، ویژگی‌های محیط زیست روستا جمع‌بندی شده است. البته برای اعتبارسنجی این موضوع از تحلیل عاملی اکتشافی در قالب مدلسازی معادلات ساختاری نیز استفاده شده که در بخش یافته‌ها (شکل ۴)، نتیجه آن ارائه و تایید شده است.

روستای شیوند در جنوب شهرستان دزپارت و در ۲۰ کیلومتری مرکز آن (شهر دهدز) در استان خوزستان واقع شده است. این روستا از یکسو با رشته کوه‌های زاگرس و از سوی دیگر با سد و رودخانه کارون محاصره شده است. روستای شیوند به دلیل همجواری با دریاچه سد و رودخانه کارون از یکسو و رشته کوه‌های زاگرس با جنگل‌های بلوط، رودخانه‌ها، آبراهه‌ها، آبشارها، صخره‌ها و نیز برخورداری از طبیعت مطلوب از سوی دیگر از جذابیت‌های بی‌نظیری برای گردشگری برخوردار است. این منطقه در دامنه کوه‌های زاگرس با ارتفاع ۱۶۴۱ متری از سطح دریا قرار دارد. میزان باران

سالانه منطقه بطور متوسط ۶۵۶ میلیمتر است که در فصل زمستان گاهی در ارتفاعات به صورت برف نازل می شود. متوسط درجه حرارت نیز ۲۴ درجه سانتی گراد است (سازمان هواشناسی، ۱۴۰۰). جمعیت روستای شیوند بر اساس آمار سال ۱۳۹۵، بالغ بر ۵۰۸ نفر بوده است (مرکز آمار ایران، ۱۳۹۵).

از جمله آثار گردشگری روستا می توان به کاروانسرای قدیمی از دوره صفوی، دو آسیاب، گورستان، قلعه ای مخروطی متعلق به هزاره های سوم و چهارم قبل از میلاد، کاروانسرای عباسی، امامزاده محمد، سیاه چال قدیمی که زمانی به عنوان زندان از آن استفاده می شده و ۲۵ متر عمق دارد، کتیبه های بردگاری و آثار نقش برجسته در پیرامون روستا اشاره کرد. از جمله جاذبه های دیگر این روستا آبشار شیوند (بلندترین آبشار خوزستان) می باشد. ارتفاع این آبشار حدوداً ۹۰ متر است که از دل کوه های منگشت سرازیر می شود. دوخت و تولید جاجیم بافی، نمدمالی، شال گردن، خورجین، گلیم بافی و فرش های دستباف از رایج ترین صنایع دستی روستای شیوند به حساب می آیند. همچنین مهمترین محصولات تولیدات روستای شیوند شامل انار، گردو، بادام، گیلاس و فرآورده های لبنی است.

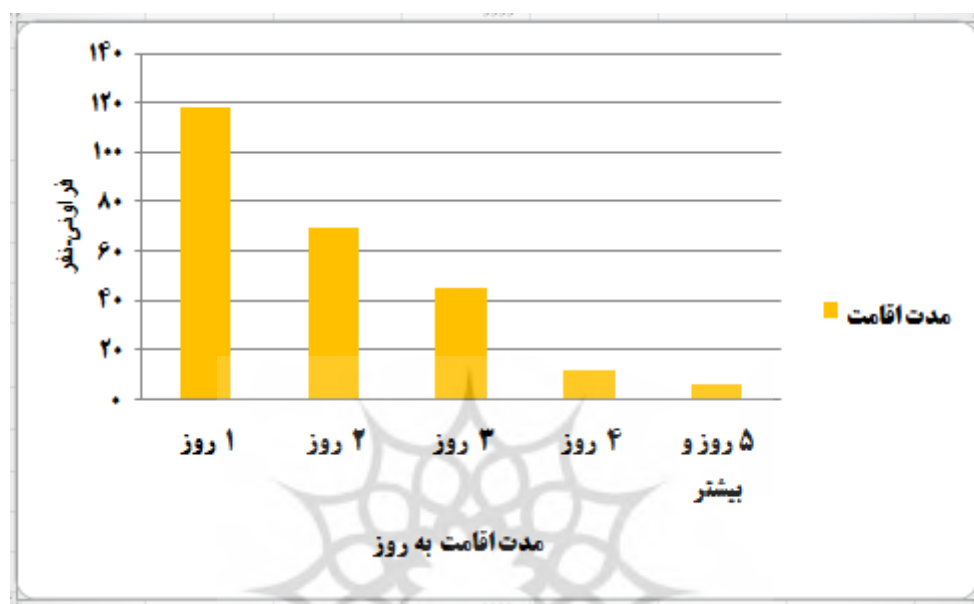


شکل ۲- نقشه موقعیت جغرافیایی منطقه و روستای شیوند

#### ۴- یافته ها و تحلیل داده

بررسی ویژگی های نمونه آماری نشان می دهد که از لحاظ متغیر جنس حدود ۶۴/۸ درصد گردشگران را مردان و ۳۵/۲ درصد را زنان تشکیل داده اند. همچنین از نظر رده سنی بیش از ۱۵/۶ درصد گردشگران در رده سنی بین ۱۵ تا ۲۵ سال، ۴۴/۸ درصد در رده سنی ۲۶ تا ۳۵ سال، ۳۰ درصد بین ۳۶ تا ۴۵ سال، ۷/۲ درصد بین ۴۶ تا ۵۵ سال و ۲/۴ درصد نیز بین ۵۶ تا ۶۰ سال قرار داشته اند. از نظر تحصیلات نیز بیش از ۱۸/۸ درصد زیردیپلم، ۳۶/۴ درصد دیپلم، ۳۴/۴ درصد لیسانس، ۶/۴ درصد فوق لیسانس و ۴ درصد دکتری داشته اند. بنابراین بررسی متغیرهای مونوگرافی پاسخگویان نشان

می دهد که توزیع مطلوبی در این زمینه ها وجود دارد و دیدگاه و نظرات تمامی گردشگران با ویژگی های گوناگون اخذ شده است. این توزیع مطلوب می تواند در تصمیم پذیری بهتر نتایج و دقت آنها موثر باشد. همچنین از لحاظ متغیر مدت اقامت در روستا، ۴۷/۲ درصد افراد یک روز اقامت را انتخاب نموده اند. همچنین ۲۷/۶ درصد افراد ۲ روز اقامت، ۱۸ درصد از گردشگران ۳ روز اقامت، ۴/۸ درصد ۴ روز اقامت و ۲/۴ درصد نیز، ۵ روز اقامت در روستا را انتخاب نموده اند (شکل ۲).



شکل ۳- مدت اقامت گردشگران در روستا (روز)

با توجه به نتایج به دست آمده از آزمون کلموگراف اسمیرونوف برای معیار تصمیم که کمتر از مقدار ملاک (۰/۰۵) است، می توان نتیجه گرفت که توزیع داده ها غیرنرمال است. لذا از آزمون های غیرپارامتریک از جمله آزمون دو جمله ای و فریدمن برای سنجش شاخص ها استفاده شده است. مقدار میانگین برای ویژگی های سفر گردشگران برابر با ۳/۴۵۴ و برای ویژگی های محیط زیست روستا برابر با ۳/۴۱۹ بوده است (جدول ۲).

جدول ۲- سنجش معناداری نرمال بودن توزیع داده ها

| معیار سنجش              | ویژگی های سفر | ویژگی های محیط زیست روستا |
|-------------------------|---------------|---------------------------|
| تعداد (شاخص)            | ۱۷            | ۱۸                        |
| آمار کلموگراف-اسمیرونوف | ۲/۹۹۹         | ۲/۵۴۰                     |
| معیار تصمیم (معناداری)  | ۰/۰۰۰         | ۰/۰۰۰                     |
| میانگین                 | ۳/۴۵۴         | ۳/۴۱۹                     |
| انحراف استاندارد        | ۰/۵۶۶         | ۰/۵۳۱                     |

ارزیابی دلایل ترغیب کننده گردشگران از سفر به روستای مورد مطالعه نشانگر آن است که بیش از ۴۰/۸ درصد نمونه، گزینه تبلیغات متنوع را انتخاب نموده اند. همچنین ۲۶ درصد گزینه بازدید از جاذبه های گردشگری و ۱۲/۴ درصد گزینه دیدار با آشنایان را به عنوان دلیل خود از سفر به روستا ابزار داشته اند. کمترین فراوانی نیز مربوط به گزینه سایر

موارد (۲/۴ درصد) و همچنین فاصله جغرافیایی مناسب روستا با ۸ درصد است. در مجموع تبلیغات و جاذبه های روستا، مهمترین دلایل ترغیب کننده در سفر گردشگران به روستای مورد مطالعه شناخته می شود (جدول ۳).

جدول ۳-سنجش دلایل ترغیب کننده گردشگران از سفر به روستا

| درصد | فراوانی | دلایل                       |
|------|---------|-----------------------------|
| ۲۶   | ۶۵      | بازدید از جاذبه های گردشگری |
| ۱۲/۴ | ۳۱      | دیدار با آشنایان            |
| ۴۰/۸ | ۱۰۲     | تبلیغات متنوع               |
| ۸    | ۲۰      | فاصله جغرافیایی مناسب       |
| ۱۰/۴ | ۲۶      | آب و هوای مناسب             |
| ۲/۴  | ۶       | سایر موارد                  |
| ۱۰۰  | ۲۵۰     | جمع                         |

بررسی نتیجه آزمون دو جمله ای در زمینه تأثیر ویژگی های سفر بر مدت زمان اقامت گردشگران در مناطق روستایی نشان می دهد که ویژگی هایی شامل، جنس گردشگران (۰/۱۸۴)، حمل و نقل و دسترسی به روستا (۰/۹۵۰)، کیفیت و قیمت اقامتگاه های گردشگری روستا (۰/۴۱۱)، تاسیسات زیربنایی (آب، برق، گاز) روستا (۰/۱۱۴)، مهماننوازی مردم (۰/۰۶۶) و جشنواره و برنامه های بومی-محلی (۰/۱۴۶) در سطح بیشتر از ۰/۰۵ و معنادار نشده اند. تحلیل نتایج آزمون دو جمله ای نشان داد که دیگر ویژگی های سفر در سطح کمتر از ۰/۰۵ معنادار بوده اند. جهت معناداری نشانگر آن است که سن و درآمد به عنوان متغیرهای زمینه ای، تأثیرگذاری متوسطی بر مدت اقامت گردشگران دارند. علاوه بر این قیمت و هزینه خدمات با میانگین ۳/۶۹۶، موقعیت و فاصله روستا با میانگین ۴/۰۲۸، دسترسی به اینترنت در روستا با میانگین ۳/۶۷۲، از دیگر ویژگی های مهمی شناخته شده که بر مدت زمان اقامت گردشگران در منطقه روستایی موثر بوده اند. جدول (۴) تأثیر ویژگی های سفر بر مدت زمان اقامت گردشگران در مناطق روستایی را نشان داده است.

جدول ۴- تأثیر ویژگی های سفر بر مدت زمان اقامت گردشگران در مناطق روستایی (آزمون دو جمله ای)

| متغیر                         | ویژگی های سفر (متغیرهای زمینه ای، موقعیت و عینی سفر گردشگران) | نسبت مورد آزمون | p-value | میانگین |
|-------------------------------|---|-----------------|---------|---------|
| ویژگی های زمینه ای گردشگران   | جنس گردشگران  | ۰/۵۰            | ۰/۱۸۴   | ۳/۳۳۶   |
|                               | سن گردشگران   | ۰/۵۰            | ۰/۰۰۰   | ۳/۷۲۸   |
|                               | وضعیت شغلی و گردشگران   | ۰/۵۰            | ۰/۰۰۰   | ۲/۹۷۶   |
| ویژگی های موقعیت سفر گردشگران | وضعیت درآمد گردشگران  | ۰/۵۰            | ۰/۰۰۴   | ۳/۴۶۸   |
|                               | تعداد دفعات سفر گردشگران                                      | ۰/۵۰            | ۰/۰۰۰   | ۳/۵۳۲   |
|                               | قیمت و هزینه خدمات روستا                                      | ۰/۵۰            | ۰/۰۰۰   | ۳/۶۹۶   |
|                               | فاصله و موقعیت جغرافیایی روستا                                | ۰/۵۰            | ۰/۰۰۰   | ۴/۰۲۸   |
| ویژگی های عینی سفر گردشگران   | حمل و نقل و دسترسی به روستا                                   | ۰/۵۰            | ۰/۹۵۰   | ۳/۴۳۲   |
|                               | مناظر روستا   | ۰/۵۰            | ۰/۰۰۳   | ۳/۰۲۰   |
|                               | کیفیت و قیمت اقامتگاه های گردشگری روستا                       | ۰/۵۰            | ۰/۴۱۱   | ۳/۳۷۶   |
|                               | دسترسی به مراکز بهداشتی در روستا                              | ۰/۵۰            | ۰/۰۰۰   | ۳/۰۷۲   |

| متغیر | ویژگی های سفر(متغیرهای زمینه ای، موقعیت و عینی سفر گردشگران) | نسبت مورد آزمون | p-value | میانگین |
|-------|--|-----------------|---------|---------|
|       | امکانات رفاهی متنوع برای گردشگران در روستا                   | ۰/۵۰            | ۰/۰۰۰   | ۳/۸۴۸   |
|       | صنایع دستی و امکانات خرید                                    | ۰/۵۰            | ۰/۰۰۰   | ۲/۸۴۸   |
|       | تاسیسات زیربنایی(آب، برق و گاز) روستا                        | ۰/۵۰            | ۰/۱۱۴   | ۳/۴۹۲   |
|       | دسترسی به اینترنت در روستا                                   | ۰/۵۰            | ۰/۰۰۰   | ۳/۶۷۲   |
|       | مهمان نوازی مردم روستا                                       | ۰/۵۰            | ۰/۰۶۶   | ۲/۹۲۸   |
|       | چشمواره و برنامه های بومی-محلی                               | ۰/۵۰            | ۰/۱۴۶   | ۳/۵۶۴   |

برای آنکه معناداری و اولویت بندی تاثیر ویژگی های سفر(متغیرهای زمینه ای، موقعیت و عینی سفر گردشگران) بر مدت زمان اقامت گردشگران مشخص شود از آزمون فریدمن استفاده شده است. نتیجه آزمون فریدمن جهت سنجش معناداری تفاوت و اولویت بندی ویژگی های سفر نشان می دهد که ویژگی ها در سطح کمتر از ۰/۰۵ و برابر با ۰/۰۰۰ معنادار بوده اند. بنابراین ویژگی های تاثیرگذار سفر شامل متغیرهای زمینه ای، موقعیت و عینی سفر گردشگران بر مدت زمان اقامت گردشگران، از دیدگاه جامعه آماری دارای تفاوت معناداری بوده و وضعیت متفاوتی نیز می توانند داشته باشند. مقدار کای اسکوئر نیز برابر با ۵/۷۱۳ بوده است.

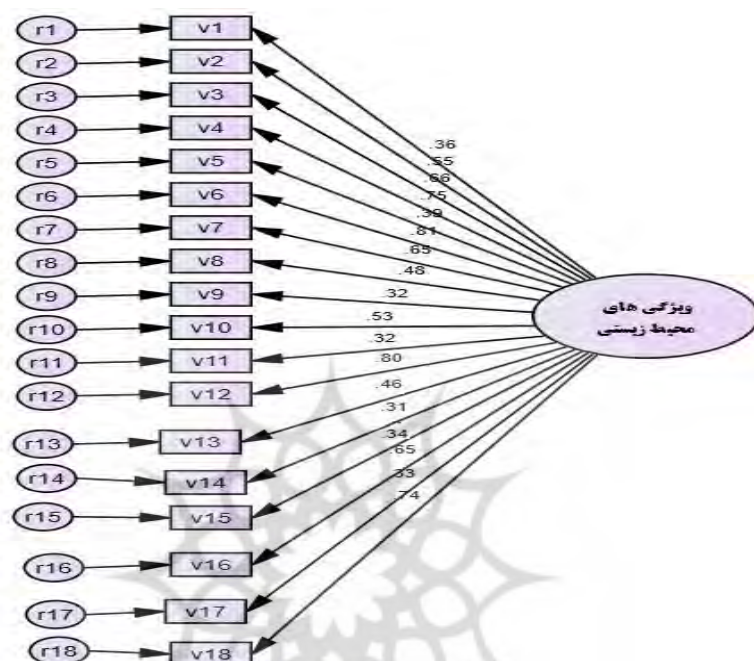
بررسی میانگین رتبه ای آزمون فریدمن بیانگر آن است که بیشترین میانگین رتبه ای مربوط به ویژگی های موقعیت سفر با مقدار ۲/۱۲ بوده است که بیشترین تفاوت یا تاثیرگذاری را بر مدت زمان اقامت گردشگران در منطقه روستایی نشان می دهند. از جمله این ویژگی ها می توان به تعداد دفعات سفر گردشگران، قیمت و هزینه خدمات روستا، فاصله و موقعیت جغرافیایی روستا و همچنین حمل و نقل و دسترسی اشاره نمود. همچنین ویژگی های زمینه ای(جنس، سن، درآمد گردشگران) با میانگین رتبه ای ۱/۹۷ و ویژگی های عینی سفر(از جمله مناظر روستا، صنایع دستی و امکانات، اینترنت، دسترسی به مراکز بهداشتی و...) با میانگین رتبه ای ۱/۹۱ در رتبه های دوم و سوم شناخته شده اند(جدول ۵).

**جدول ۵- معناداری تفاوت و اولویت بندی تاثیر ویژگی های سفر(متغیرهای زمینه ای، موقعیت و عینی سفر گردشگران) بر مدت زمان اقامت گردشگران با آزمون فریدمن**

|                       |               |                 |      |
|-----------------------|---------------|-----------------|------|
| سطح معناداری          | ۰/۰۴۸         |                 |      |
| کای اسکوئر            | ۵/۷۱۳         |                 |      |
| درجه آزادی            | ۲             |                 |      |
| حجم نمونه             | ۲۵۰           |                 |      |
| شاخص های سفر گردشگران | میانگین حسابی | میانگین رتبه ای | رتبه |
| متغیرهای زمینه ای     | ۳/۳۷۷         | ۱/۹۷            | ۲    |
| متغیرهای موقعیت سفر   | ۳/۶۷۲         | ۲/۱۲            | ۱    |
| متغیرهای عینی سفر     | ۳/۳۱۳         | ۱/۹۱            | ۳    |

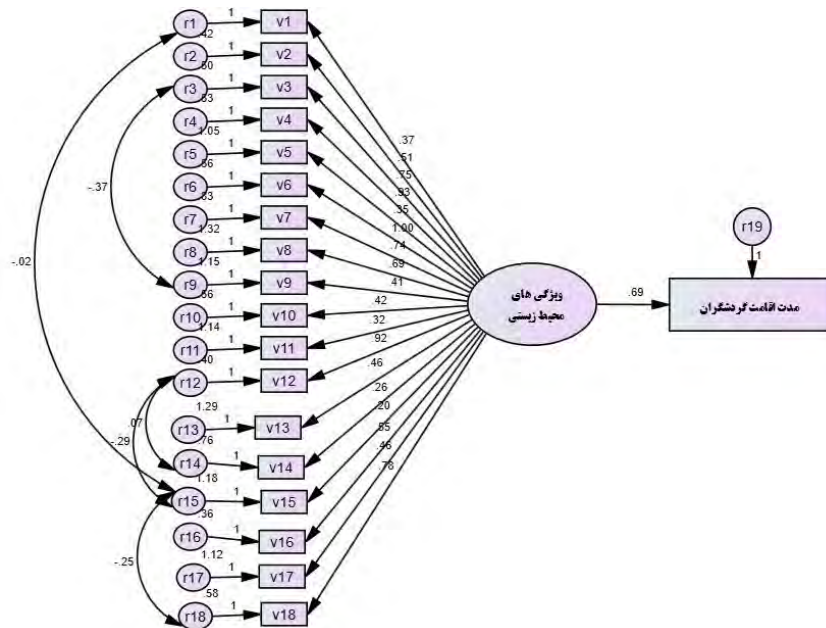
در این بخش با استفاده از مدل سازی معادلات ساختاری، به بررسی تاثیر ویژگی های محیط زیستی روستا بر مدت زمان اقامت گردشگران تاکید شده است. جهت ارائه یک مدل تجربی از تاثیر ویژگی های محیط زیستی بر مدت زمان اقامت گردشگران، با استفاده از نرم افزار AMOS، ابتدا مدل تحلیلی عاملی مرتبه اول مربوط به هر یک از شاخص ها(۱۸ مورد) را ترسیم کرده و در ادامه مدل مذکور، هر یک از عوامل اعتبارسنجی شده اند. عوامل(شاخص) مذکور با استفاده از

مدل تحلیل عاملی اکتشافی در ۱۸ ویژگی اصلی طبقه‌بندی شده‌اند و عوامل شناسایی شده با استفاده از تحلیل عاملی اکتشافی (شکل ۴) اعتبار سنجی شده‌اند. نتایج بررسی بار عاملی مربوط به ۱۸ ویژگی نشان می‌دهد مقدار بارهای عاملی از ۰/۳ بیشتر بوده و نشان‌دهنده وضعیت مناسب عوامل (ویژگی‌ها) در مدل ترسیم شده می‌باشد. این مدل می‌تواند تاثیر ویژگی های محیط‌زیستی روستا بر مدت زمان اقامت گردشگران را ارزیابی و پیش بینی نماید. علاوه بر این ویژگی‌ها یا شاخص‌های بکاررفته در مدل از اعتبار قابل قبولی برخوردار هستند.



شکل ۴- بار عاملی مدل ویژگی های محیط‌زیستی روستا بر مدت زمان اقامت گردشگران

پس از آنکه بارهای عاملی شاخص‌ها از تایید آنها اشاره داشته است، اقدام به ترسیم مدل اصلی پژوهش یعنی تاثیر ویژگی های محیط‌زیستی روستا بر مدت زمان اقامت گردشگران شده است. شکل (۵) مدل نهایی تاثیر این ویژگی‌ها بر مدت زمان اقامت گردشگران را نشان داده است. این مدل یک مدل رگرسیونی بوده است که رابطه و تاثیرات ۱۸ شاخص محیط‌زیستی بر مدت زمان اقامت گردشگران را نشان می‌دهد. در ادامه نیز بر اساس جدول (۶) کلیت این مدل ارزیابی شده است.



شکل ۵- مدل تاثیر ویژگی های محیط روستی روستا بر مدت زمان اقامت گردشگران

جدول (۶) شاخص های ارزیابی کلیت مدل تاثیر ویژگی های محیط روستی روستا بر مدت زمان اقامت گردشگران را بیان می نماید. نهایتاً نتایج حاصل از شاخص های برازش مدل نهایی نشان می دهد که مدل از برازش خوب برخوردار است و اعتبار و دقت لازم را در زمینه بررسی تاثیر ویژگی های محیط روستی روستا بر مدت زمان اقامت گردشگران را دارا است. در واقع این مدل توانسته است چگونگی و سطح اثرگذاری را بخوبی تبیین و ارائه نماید (جدول ۶). از جمله شاخص های مهم در این زمینه می توان به میزان (CFI) برابر با ۰/۹۷۰، میزان (RMSEA) برابر با ۰/۰۶۴، میزان (HOELTER) برابر با ۱۶۱ اشاره نمود که با مقادیر پیشنهادی و استاندارد مطابقت دارند.

جدول ۶- شاخص های ارزیابی کلیت مدل تاثیر ویژگی های محیط روستی روستا بر مدت زمان اقامت گردشگران

| شاخص                 | مقادیر پیشنهادی | مدل نهایی تحقیق |
|----------------------|-----------------|-----------------|
| CMIN <sup>۱</sup>    | -               | ۸/۳۲۰           |
| DF <sup>۲</sup>      | -               | ۴/۳۲۱           |
| CMIN/DF <sup>۳</sup> | < ۵             | ۳/۴۵۶           |
| CFI <sup>۴</sup>     | > ۰/۹           | ۰/۹۷۰           |
| RMSEA <sup>۵</sup>   | < ۰/۰۸          | ۰/۰۶۴           |
| HOELTER <sup>۶</sup> | > ۷۵            | ۱۶۱             |
| RMR <sup>۷</sup>     | ≈               | ۰/۰۲۳           |
| GFI <sup>۸</sup>     | > ۰/۹           | ۰/۹۸۵           |
| NFI <sup>۹</sup>     | > ۰/۹           | ۰/۹۷۲           |
| PRATIO <sup>۱۱</sup> | ۰-۱             | ۰/۳۵۱           |

<sup>۱</sup> - کای اسکوتر؛ <sup>۲</sup> - درجه آزادی؛ <sup>۳</sup> - کای اسکوتر نسبی؛ <sup>۴</sup> - ۵- برازش تطبیقی؛ <sup>۵</sup> - ۶- ریشه میانگین مربعات خطای برآورد؛ <sup>۶</sup> - ۷- شاخص هلتر؛ <sup>۷</sup> - ۸- ریشه دوم مربع باقیمانده؛ <sup>۸</sup> - ۹- شاخص نیکویی برازش؛ <sup>۱۰</sup> - ۱۰- شاخص نرمان شده بنتلر- بونت؛ <sup>۱۱</sup> - ۱۱- نسبت صرفه جویی.



پس از بررسی برآزش کلیت مدل تأثیر ویژگی های محیط‌زیستی روستا بر مدت زمان اقامت گردشگران، اثر متغیرهای مستقل بر متغیر وابسته پژوهش مورد بررسی قرار گرفت. همان‌طور که مشاهده می‌شود (جدول ۷)، نقش ویژگی های محیط‌زیستی روستا بر مدت زمان اقامت گردشگران در میان پاسخگویان در سطح ۹۹ درصد اطمینان معنادار است. بالاتر بودن نسبت بحرانی<sup>۱</sup> برآورد شده از مقدار ۲/۵۸ (نسبت بحرانی بالاتر از ۲/۵۸ نشانگر معناداری اثر می‌باشد)، نیز نشان‌دهنده معناداری اثر متغیر مستقل پژوهش (ویژگی ها) بر متغیر وابسته (مدت زمان اقامت گردشگران) می‌باشد. در مجموع می‌توان چنین عنوان کرد که ۱۸ ویژگی بررسی شده از جمله مناظر و زیبایی های روستا، پاکیزگی محیط روستا، جاذبه های متنوع روستا (تاریخی، طبیعی و...)، دفع اصولی فاضلاب روستا، طبیعت بکر پیرامون روستا، مدیریت مطلوب پسماند و زباله روستا، برخورداری از جاذبه های متنوع آبی (رود، چشمه و...)، تنوع کشت در بخش کشاورزی (باغات انار، برنج و...)، پوشش گیاهی درختان بلوط، پایین بودن آلودگی محیط روستا، تفکیک سازی زباله در روستا و... می‌توانند بر مدت زمان اقامت گردشگران در مناطق روستایی موثر باشند. بررسی میزان نقش ۱۸ عامل یا ویژگی تأثیرگذار نشان می‌دهد مقدار اثر کل ۰/۶۹ بوده و در مجموع عوامل بررسی شده می‌تواند حدود ۶۹ درصد واریانس، نقش آفرینی و تأثیرات مثبت در مدت زمان اقامت گردشگران را تبیین نماید.

بر اساس نتایج این مدل بیشترین تأثیرگذاری مربوط به توجه و حساسیت مردم محلی به محیط زیست روستا با تبیین ۰/۸۱ است که در واقع بیشترین تأثیر را بر مدت زمان اقامت گردشگران ایفا می‌نماید. مدیریت مطلوب پسماند و زباله روستا با تبیین ۰/۷۹ و همچنین وجود اقامتگاه سازگار با محیط زیست روستا با تبیین ۰/۷۸ در رتبه های دوم و سوم تأثیرگذاری ویژگی های بررسی شده بر مدت زمان اقامت گردشگران شناخته شده اند. در مجموع ۱۸ ویژگی بررسی شده تحت عنوان ویژگی های محیط زیستی روستا بر مدت زمان اقامت گردشگران، تأثیرگذار بوده اند و میزان این تأثیرگذاری به تفکیک هر ویژگی در جدول (۷) گزارش شده است.

جدول ۷- ضرایب مدل رگرسیونی تأثیر ویژگی های محیط‌زیستی بر مدت زمان اقامت گردشگران از طریق مدلسازی معادلات ساختاری

| ویژگی های محیط زیست                               | نسبت بحرانی | اثر کل | سطح معناداری |
|---|-------------|--------|--------------|
| مناظر و زیبایی های روستا                          | ۸/۴۵۶       | ۰/۳۹   | ۰/۰۰۰        |
| پاکیزگی محیط روستا                                | ۶/۰۸۹       | ۰/۵۹   | ۰/۰۰۰        |
| جاذبه های متنوع روستا (تاریخی، طبیعی و...)        | ۷/۳۳۴       | ۰/۷۰   | ۰/۰۰۴        |
| وجود اقامتگاه سازگار با محیط زیست روستا           | ۸/۴۳۰       | ۰/۷۸   | ۰/۰۰۰        |
| دفع اصولی فاضلاب روستا                            | ۷/۱۲۳       | ۰/۳۴   | ۰/۰۰۰        |
| مدیریت مطلوب پسماند و زباله روستا                 | ۷/۰۰۹       | ۰/۷۹   | ۰/۰۰۱        |
| طبیعت بکر پیرامون روستا                           | ۸/۱۸۷       | ۰/۶۱   | ۰/۰۰۰        |
| مدیریت مطلوب در مصرف آب                           | ۷/۶۵۷       | ۰/۵۰   | ۰/۰۰۱        |
| برخورداری از جاذبه های متنوع آبی (رود، چشمه و...) | ۷/۹۰۰       | ۰/۳۴   | ۰/۰۰۰        |
| تنوع کشت در بخش کشاورزی (باغات انار، برنج و...)   | ۶/۸۹۷       | ۰/۴۷   | ۰/۰۰۰        |
| پوشش گیاهی درختان بلوط                            | ۷/۶۷۸       | ۰/۵۸   | ۰/۰۰۰        |
| توجه و حساسیت مردم محلی به محیط زیست روستا        | ۸/۰۰۸       | ۰/۸۱   | ۰/۰۰۰        |
| پایین بودن آلودگی محیط روستا                      | ۶/۷۶۸       | ۰/۳۹   | ۰/۰۰۰        |

<sup>۱</sup>- CR

| ویژگی های محیط زیست                   | نسبت بحرانی | اثر کل | سطح معناداری |
|---------------------------------------|-------------|--------|--------------|
| تفکیک سازی زباله در روستا             | ۶/۵۸۰       | ۰/۴۱   | ۰/۰۰۰        |
| فضای سبز و مطلوب روستا                | ۷/۴۳۰       | ۰/۷۶   | ۰/۰۰۰        |
| معماری سازگار با محیط روستا           | ۷/۶۰۳       | ۰/۶۵   | ۰/۰۰۰        |
| وجود خانه ها و اقامتگاه های سنتی-بومی | ۸/۴۵۰       | ۰/۳۸   | ۰/۰۰۴        |
| نزدیکی به رود کارون                   | ۶/۷۰۳       | ۰/۷۰   | ۰/۰۰۰        |

## ۵- بحث و فرجام

گردشگری در مناطق روستایی منوط به ماندن و استفاده از خدمات توسط گردشگران است تا برخی منابع درآمدی و مالی از سوی گردشگران به سمت جامعه میزبان منتقل شود. در این پژوهش تلاش شد که تاثیر ویژگی های سفر و همچنین محیط زیست بر مدت زمان اقامت گردشگران بررسی و تحلیل شود. نتیجه نشان داد که محیط زیست روستا به عنوان یک شاخص مهم می تواند بر مدت زمان اقامت گردشگران در مناطق روستایی تاثیر گذار باشد. میزان این تاثیر گذاری نیز بر اساس نتیجه تحقیق، قابل توجه بوده است. این پژوهش نشان داد وجود اقامتگاه سازگار با محیط زیست روستا، توجه و حساسیت مردم محلی به محیط زیست مناظر و زیبایی های روستا، پاکیزگی محیط روستا، جاذبه های متنوع روستا (تاریخی، طبیعی و...)، دفع اصولی فاضلاب روستا، طبیعت بکر پیرامون روستا، مدیریت مطلوب پسماند و زباله روستا، برخورداری از جاذبه های متنوع آبی (رود، چشمه و...)، تنوع کشت در بخش کشاورزی (باغات انار، برنج و...)، پوشش گیاهی درختان بلوط، پایین بودن آلودگی محیط روستا، تفکیک سازی زباله در روستا و... از جمله عواملی هستند که بر مدت زمان اقامت گردشگران در مناطق روستایی موثر می باشند. بر اساس نتایج بیشترین تاثیر گذاری مربوط به توجه و حساسیت مردم محلی به محیط زیست روستا است. همچنین مدیریت مطلوب پسماند و زباله روستا و وجود اقامتگاه سازگار با محیط زیست در رتبه های دوم و سوم تاثیر گذاری ویژگی های بررسی شده بر مدت زمان اقامت گردشگران شناخته شده اند. تحلیل تاثیرات ذکر شده نشان می دهد که دلایل متنوعی برای هر کدام از شاخص ها قابل طرح است. برای مثال در زمینه اهمیت پوشش گیاهی درختان بلوط در مدت زمان اقامت گردشگران بایستی اینگونه نتیجه گرفت که درختان بلوط یک پتانسیل برای جذب گردشگر است و از سوی دیگر به دلیل شرایط اقلیمی (گرم) در بخش زیادی از سال، درختان بلوط و تراکم آنها، محیط جذابی را برای ماندگاری بیشتر گردشگران فراهم نموده است. همچنین در زمینه اهمیت تاثیر گذاری عواملی از جمله پاکیزگی محیط روستا، دفع اصولی فاضلاب، پسماند و مدیریت زباله در مدت اقامت گردشگران، بایستی اینگونه نتیجه گرفت که گردشگران به روستاهایی که از بهداشت محیط مناسب تری برخوردار باشند، رغبت بیشتری نشان می دهند؛ چرا که برخورداری روستاها از محیط سالم برای گردشگران مهم و قابل توجه است. علاوه بر این تنوع کشت در بخش کشاورزی نیز به عنوان یک عامل دیگر شناخته شده است. دلیل این موضوع نیز تنوع کشت باغی و زراعی در این روستا است؛ چرا که به واسطه فصول مختلف، گردشگران تمایل زیادی جهت کسب تجربه از نحوه برداشت محصولات از جمله برنج و انار دارند. جاذبه و منابع گردشگری روستا نیز به دلیل تنوع برای گردشگران مهم بوده و یک عامل تاثیر گذار در این زمینه شناخته شده است. به عبارت دیگر تنوع جاذبه ها دلیلی برای استفاده و ماندگاری بیشتر گردشگران در روستا بوده است.

آلگره و پو (۲۰۰۶) در پژوهش خود اشاره دارند که انگیزه های خاص سفر شامل طبیعت، گردشگری خورشید و ساحل و غیره، تأثیر محدودی بر مدت اقامت داشته اند. نتیجه تحقیق آنها با پژوهش حاضر همسو نبوده است. البته ذکر این نکته مهم است که تحقیق حاضر از یکسو در یک محیط روستایی کوچک انجام شده و از سوی دیگر گردشگری روستایی

آمیخته با طبیعت و محیط است. بنابراین می توان نتیجه گرفت که محیط زیست و طبیعت در فضاهای روستایی می تواند به عنوان یک عامل در مدت اقامت گردشگران ایفای نقش نمایند؛ چرا که یکی از دلایل حضور گردشگران در فضاهای محلی و سنتی، نحوه زیست و بهداشت محیط آنها است. بنابراین تلاش در راستای تقویت محیط زیست در روستاهای گردشگری خود یک عامل ترغیب کننده جهت ماندگاری بیشتر گردشگران می تواند قلمداد شود.

همچنین نتیجه پژوهش نشان داد که برخی ویژگی های زمینه ای گردشگران (جنس، سن، درآمد) بر مدت زمان اقامت آنها موثر است. به عبارت دیگر بین ویژگی های زمینه ای گردشگران و مدت اقامت آنها در مقاصد روستایی، رابطه معناداری مشاهده شده است. نتایج این بخش از تحقیق در زمینه تاثیرگذاری متغیر سن در مدت اقامت گردشگران با تحقیقات آلن و همکاران (۲۰۱۴)، بریدا و همکاران (۲۰۱۳) و تران و فارستاد (۲۰۱۲) همپوشانی دارد. همچنین تحقیقات بریدا و همکاران (۲۰۱۳) و گوکوالی و همکاران (۲۰۰۷) نیز به رابطه درآمد و مدت اقامت اشاره داشته اند که دیگر نتیجه پژوهش حاضر را حمایت می نمایند. تحقیقات جمار و همکاران (۲۰۲۲) و باروس و ماچادو (۲۰۱۰) نیز به اهمیت متغیر جنس در مدت اقامت گردشگران اشاره داشته اند. علاوه بر این تعداد دفعات سفر گردشگران، قیمت و هزینه خدمات روستا، فاصله و موقعیت جغرافیایی روستا و حمل و نقل و دسترسی نیز به عنوان متغیرهای موقعیت سفر گردشگران از عوامل تاثیرگذار دیگر بر مدت زمان اقامت شناخته شده اند. تحقیقات منز و همکاران (۲۰۰۸) نیز به تاثیر وسیله حمل و نقل؛ تحقیقات بریدا و همکاران (۲۰۱۳)، آلگره و پو (۲۰۰۶) بر اهمیت هزینه و قیمت ها و همچنین باویک و همکاران (۲۰۲۱) بر تاثیر دفعات سفر بر مدت اقامت گردشگران تاکید نموده اند که نتایج این بخش از پژوهش را پوشش می دهند. همچنین ویژگی های عینی سفر (از جمله مناظر روستا، صنایع دستی و امکانات، اینترنت، دسترسی به مراکز بهداشتی و...) بخش دیگری از عوامل تاثیرگذار در این زمینه محسوب می شوند که شامل ویژگی های روستا از لحاظ فیزیکی، جاذبه ها، امکانات و... می شوند.

در مجموع محیط زیست روستا، به عنوان یک شاخص مهم می تواند در مدت زمان اقامت گردشگران در مناطق روستایی موثر باشد. تاثیر ویژگی های سفر به نسبت کمتر بوده است. از این رو محیط زیست و طبیعت حاکم در انگیزه بخشی به گردشگران و ترغیب آنها به اقامت بیشتر در مکان های مقصد موثر است. این تاثیرگذاری از طریق اقدامات و ویژگی های گوناگون محیط زیستی (طبیعی و انسانی) قابل تحقق است. نتیجه این بخش از پژوهش با نتایج تحقیقات دممنز و همکاران (۲۰۰۸)، تران و فارساد (۲۰۱۲) و رودریگز و همکاران (۲۰۱۸) همسو است. بنابراین از نقش محیط زیست نمی توان در حوزه گردشگری و اقامت گردشگران براحتی چشم پوشی نمود. با توجه به این موضوع چند پیشنهاد ارائه می شود. ۱- پیشنهاد می شود که جاذبه معروف روستا (آبشار)، با ایجاد جذابیت های بیشتر در پیرامون آن از جمله خدمات اقامتی و پذیرایی متناسب با حفظ محیط زیست، گسترش یابد. ۲- پیشنهاد می شود که خدمات گردشگری وابسته به رود کارون (به عنوان یک جاذبه محیط زیستی) در مجاورت روستا جهت افزایش مدت اقامت گردشگران، ارتقا یابد. ۳- با توجه به اهمیت فضای سبز و پارک در ماندگاری گردشگران، این زیرساخت ها در روستای مورد مطالعه برنامه ریزی و گسترش یابد. ۴- با توجه به اهمیت پوشش گیاهی درختان بلوط منطقه در دیدگاه گردشگران، پیشنهاد می شود که برای روستای شیوند، با استفاده از این نوع گونه گیاهی، فضای داخلی روستا بهبود داده شود. ۵- با توجه به تاثیر اقامتگاه های بوم گردی در مدت اقامت گردشگران، پیشنهاد می شود که اقامتگاه های سازگار با محیط روستای شیوند مبتنی بر خانه های گلی در این روستا افزایش یابد. ۶- با توجه به اهمیت و تاثیر جاذبه ها و زیبایی های روستا جهت ماندگاری گردشگران، پیشنهاد می شود که تبلیغات و اطلاع رسانی مطلوب در این زمینه از طریق رسانه ها در راستای معرفی روستا انجام شود. ۷- با توجه به تاثیرگذاری برخی ویژگی های سفر در مدت اقامت گردشگران پیشنهاد می شود که خدمات مختلف بهداشتی، رفاهی، تاسیسات زیربنایی (آب، برق و...)، اینترنت و حمل و نقل به روستا، مورد توجه و برنامه ریزی اجرایی قرار گیرد.

## ۶- منابع

- امیدوار، نشاط، پورطاهری، مهدی و رکن الدین افتخاری، علیرضا (۲۰۲۱) تحلیل پیامدهای توسعه خدمات گردشگری بر ناپایداری زیست محیطی-کالبدی سکونتگاه های روستایی(مطالعه موردی: بخش طرقله در شهرستان بینالود. پایداری، توسعه و محیط زیست، ۲۵-۴۲،(۱)۲ <https://www.sid.ir/paper/409930/fa>
- صادقی، حجت الله و موسوی فرد، پرتو سادات (۱۳۹۹). نقش سدها در توسعه پایدار گردشگری روستایی (مورد مطالعه: روستاهای بالادست سد کارون سه در شهرستان ایذه)، *روستا و توسعه پایدار فضا*، ۱(۱)، ۸۵-۹۸. doi: 10.22077/vssd.2020.3486.1002
- صیدایی، سید اسکندر و صادقی، حجت الله (۱۴۰۲). مکان یابی احداث اکوکمپ های گردشگری عشایری در منطقه چهارمحال و بختیاری، *مطالعات برنامه ریزی قلمرو کوچ نشینان*، ۳(۱)، ۱۳-۳۰. doi: 10.22034/jsnap.2023.167726
- صیدایی، سید اسکندر، صادقی، حجت الله و جوان فرهاد (۱۴۰۱). واکاوی نقش مولفه امنیت بر مدت زمان اقامت گردشگران در استان چهارمحال و بختیاری، *مطالعات جغرافیایی مناطق کوهستانی*، ۳(۴)، ۱۲۳-۱۴۲. <http://gsma.lu.ac.ir/article-fa.html۳۷۷-۱>
- خدایانه، کیومرث (۱۴۰۱). ارزیابی اثرات زیست محیطی گردشگری در توسعه پایدار روستایی(مورد مطالعه: مناطق روستایی شهرستان نمین). *فضای جغرافیایی*، ۲۲(۸۰)، ۱۷۱-۱۸۹. <http://geographical-space.iau-ahar.ac.ir/article-1-3949-fa.html>
- عبدالله زاده، غلامحسین، صالحی، خدیجه و قرقانی، طاهره (۱۳۹۵). تحلیل آثار محیطی توسعه گردشگری در نواحی روستایی و عوامل مؤثر بر آن (مطالعه موردی: ناحیه آق سو- کلاله/ استان گلستان)، *جغرافیا و برنامه ریزی محیطی*، ۲۷(۲)، ۱۴۷-۱۷۰. doi: 10.22108/gep.2016.21821

## References

- Abdollahzadeh, G., Salehi, K., & Ghorghani, T. (2016). Analysis of the environmental effects of tourism development in rural areas and its effective factors (Case study: Aghsu-Kalaleh region/Golestan province). *Geography and Environmental Planning*, 27(2), 147-170. doi: 10.22108/gep.2016.21821 [In Persian]
- Aguilar, M. I., & Díaz, B. (2019). Length of stay of international tourists in Spain: A parametric survival analysis. *Annals of Tourism Research*, 79, 102768. doi.org/10.1016/j.annals.2019.102768
- Aguilo, E., Rosselli, J., Vila, M. (2017). Length of stay and daily tourist expenditure: A joint analysis, *Tourism Management Perspectives*, 21, 10-17. doi.org/10.1016/j.tmp.2016.10.008
- Alegre, J., Pou, L. (2006). The length of stay in the demand for tourism, *Tourism Management*, 27(6), 1343-1355. doi.org/10.1016/j.tourman.2005.06.012
- Alen, E., Nicolau, J.L., Losada, N., Dominguez, T. (2014). Determinant factors of senior tourists' length of stay, *Annals of Tourism Research*, 49, 19-32. doi.org/10.1016/j.annals.2014.08.002
- Almeida-García, F., Pelaez-Fernandez, M. A., Balbuena-Vazquez, A., & Cortés-Macias, R. (2016). Residents' perceptions of tourism development in Benalmádena (Spain). *Tourism management*, 54, 259-274. doi.org/10.1016/j.tourman.2015.11.007
- An, W., & Alarcon, S. (2020). How can rural tourism be sustainable? A systematic review. *Sustainability*, 12(18), 1-23. doi.org/10.3390/su12187758
- Andereck, K. L., & Nyaupane, G. P. (2011). Exploring the nature of tourism and quality of life perceptions among residents. *Journal of Travel research*, 50(3), 248-260. doi.org/10.1177/0047287510362918
- Atsız, O., Leoni, V., & Akova, O. (2022). Determinants of tourists' length of stay in cultural destination: one-night vs longer stays. *Journal of Hospitality and Tourism Insights*, 5(1), 62-78. doi.org/10.1108/JHTI-07-2020-0126
- Barros, C.P., Butler, R., Correia, A. (2010). The length of stay of golf tourism: A survival analysis, *Tourism Management*, 31(1), 13-21. doi.org/10.1016/j.tourman.2009.02.010



- Barros, C.P., Machado, L.P. (2010). The length of stay in tourism, *Annals of Tourism Research*, 37(3), 692-706. [doi.org/10.1016/j.annals.2009.12.005](https://doi.org/10.1016/j.annals.2009.12.005)
- Bavik, A., Correia, A., & Kozak, M. (2021). What makes our stay longer or shorter? A study on Macau. *Journal of China Tourism Research*, 17(2), 192-209. [doi.org/10.1080/19388160.2020.1745346](https://doi.org/10.1080/19388160.2020.1745346)
- Brida, J.G., Meleddu, M., Pulina, M. (2013). Factors Influencing Length of Stay of Cultural Tourists, *Tourism Economics*, 19(6), 1273-1292. DOI: [10.5367/te.2013.0248](https://doi.org/10.5367/te.2013.0248)
- Cheng, H., Yang, Z., & Liu, S. J. (2020). Rural stay: a new type of rural tourism in China. *Journal of Travel & Tourism Marketing*, 37(6), 711-726. [doi.org/10.1080/10548408.2020.1812467](https://doi.org/10.1080/10548408.2020.1812467)
- Cucari, N., Wankowicz, E., & De Falco, S. E. (2019). Rural tourism and Albergo Diffuso: A case study for sustainable land-use planning. *Land use policy*, 82, 105-119. [doi.org/10.1016/j.landusepol.2018.11.050](https://doi.org/10.1016/j.landusepol.2018.11.050)
- De Menezes, A. G., Moniz, A., & Vieira, J. C. (2008). The determinants of length of stay of tourists in the Azores. *Tourism Economics*, 14(1), 205-222. [doi.org/10.5367/0000000087835548](https://doi.org/10.5367/0000000087835548)
- Ehigiamusoe, K. U. (2020). Tourism, growth and environment: Analysis of non-linear and moderating effects. *Journal of Sustainable Tourism*, 28(8), 1174-1192. [doi.org/10.1080/09669582.2020.1729164](https://doi.org/10.1080/09669582.2020.1729164)
- Elena, S. I. M. A. (2019). Economic, social and environmental impact of Romanian rural tourism. *Agricultural Economics and Rural Development*, 16(1), 137-146. <https://ideas.repec.org/a/iag/reveia/v16y2019i1p137-146.html>
- Feng, N., Wei, F., Zhang, K. H., & Gu, D. (2018). Innovating rural tourism targeting poverty alleviation through a multi-Industries integration network: The case of Zhuanshui village, Anhui province, China. *Sustainability*, 10(7), 1-18. [doi.org/10.3390/su10072162](https://doi.org/10.3390/su10072162)
- Gandhi, R., Garg, R. (2023). Rural Tourism Development in Gujarat: views of the Stakeholders. *International Journal Vallis Aurea*, 9(1), 37-49. [doi.org/10.2507/IJVA.9.1.3.100%20](https://doi.org/10.2507/IJVA.9.1.3.100%20)
- Gemar, G., Sánchez-Teba, E. M., & Soler, I. P. (2022). Factors determining cultural city tourists' length of stay. *Cities*, 130, 103938. [doi.org/10.1016/j.cities.2022.103938](https://doi.org/10.1016/j.cities.2022.103938)
- Gokovali, u., Bahar, O., Kozak, m. (2007). Determinants of length of stay: A practical use of survival analysis, *Tourism Management*, 28(3), 736-746. [doi.org/10.1016/j.tourman.2006.05.004](https://doi.org/10.1016/j.tourman.2006.05.004)
- Hateftabar, F. (2021). The impact of psychological distance on tourists' length of stay: Survival analysis. *Journal of Hospitality and Tourism Management*, 46, 1-11. [doi.org/10.1016/j.jhtm.2020.11.006](https://doi.org/10.1016/j.jhtm.2020.11.006)
- Ibănescu, B. C., Stoleriu, O. M., Munteanu, A., & Iașu, C. (2018). The impact of tourism on sustainable development of rural areas: Evidence from Romania. *Sustainability*, 10(10), 1-19. [doi.org/10.3390/su10103529](https://doi.org/10.3390/su10103529)
- Islamovna, U. Z. (2022). Development of tourist and recreational cluster of Samarkand region and its impact on domestic business. *European Multidisciplinary Journal of Modern Science*, 4(1), 39-44. <https://emjms.academicjournal.io/index.php/emjms/article/view/31>
- Khartishvili, L., Muhar, A., Dax, T., & Khelashvili, I. (2019). Rural tourism in Georgia in transition: Challenges for regional sustainability. *Sustainability*, 11(2), 410, 1-20. [doi.org/10.3390/su11020410](https://doi.org/10.3390/su11020410)
- Khodapanah, K. (2022). Evaluating the environmental impacts of tourism on rural sustainable development (Case study: Rural areas of Namin county). *Geographical Space*, 22(80), 171-189. <http://geographical-space.iau-ahar.ac.ir/article-1-3949-fa.html> [In Persian]

- Kongbuamai, N., Bui, Q., Yousaf, H. M. A. U., & Liu, Y. (2020). The impact of tourism and natural resources on the ecological footprint: a case study of ASEAN countries. *Environmental Science and Pollution Research*, 27, 19251-19264. <https://link.springer.com/article/10.1007/s10882-020-11356-x>
- Liu, Z., Lan, J., Chien, F., Sadiq, M., & Nawaz, M. A. (2022). Role of tourism development in environmental degradation: A step towards emission reduction. *Journal of environmental management*, 30,1-19. [doi.org/10.1016/j.jenvman.2021.114078](https://doi.org/10.1016/j.jenvman.2021.114078)
- Mak, J., Moncur, J., & Yonamine, D. (1977). How or How Not to Measure Visitor Expenditures. *Journal of Applied Gerontology*, 16(1), 143-165. [doi.org/10.1177/0733464812468502](https://doi.org/10.1177/0733464812468502)
- Maroto-Martos, J. C., Voth, A., & Pinos-Navarrete, A. (2020). The importance of tourism in rural development in Spain and Germany. In *Neoendogenous Development in European Rural Areas* (pp. 181-205). Springer, Cham. DOI: [10.1007/978-3-030-33463-5\\_9](https://doi.org/10.1007/978-3-030-33463-5_9)
- Martinez- Garcia,E., Raya, J.(2008). Length of stay for low-cost tourism, *Tourism Management*,29(6),1064-1075. [doi.org/10.1016/j.tourman.2008.02.011](https://doi.org/10.1016/j.tourman.2008.02.011)
- Martínez, J. M. G., Martín, J. M. M., Fernández, J. A. S., & Mogorrón-Guerrero, H. (2019). An analysis of the stability of rural tourism as a desired condition for sustainable tourism. *Journal of Business Research*, 100, 165-174. [doi.org/10.1016/j.jbusres.2019.03.033](https://doi.org/10.1016/j.jbusres.2019.03.033)
- Menezes, A. G., Moniz, A., Vieira, J. C. (2008). The determinants of length of stay of tourists in the Azores. *Tourism Economics*, 14(1), 205–222. [doi.org/10.5367/0000000087835548](https://doi.org/10.5367/0000000087835548)
- Mikhailenko, A. V., Ruban, D. A., Ermolaev, V. A., & Van Loon, A. J. (2020). Cadmium pollution in the tourism environment: A literature review. *Geosciences*, 10(6), 1-22. [doi.org/10.3390/geosciences10060242](https://doi.org/10.3390/geosciences10060242)
- Montaño, J., Rossello, J., & Sanso, A. (2019). A new method for estimating tourists' length of stay. *Tourism Management*, 75, 112-120. [doi.org/10.1016/j.tourman.2019.04.009](https://doi.org/10.1016/j.tourman.2019.04.009)
- Ohajionu, U. C., Gyamfi, B. A., Haseki, M. I., & Bekun, F. V. (2022). Assessing the linkage between energy consumption, financial development, tourism and environment: evidence from method of moments quantile regression. *Environmental Science and Pollution Research*,2(1), 1-15. <https://link.springer.com/article/10.1007/s-021-11356-6-1792>
- Omidvar, N., Shaat, M., Pourtaheri, M., & Rokn al-Din Eftekhari, A. (2021). Analysis of the consequences of tourism service development on the environmental-physical unsustainability of rural settlements (Case study: Torghabeh district in Binalud county). *Sustainability, Development and Environment*, 2(1), 25-42. <https://www.sid.ir/paper/409930/fa> [In Persian]
- Peypoch,N., Randriamboarison. R.,Rasoamananjara,F., Solonandrasana, B.(2012). The length of stay of tourists in Madagascar, *Tourism Management*,33(5),1230-1235. [doi.org/10.1016/j.tourman.2011.11.003](https://doi.org/10.1016/j.tourman.2011.11.003)
- Pratama, I. G. S., & Mandaasari, I. C. S. (2020). The impact of tourism development on the economic, cultural and environmental aspects of local communities. *International Research Journal of Management, IT and Social Sciences*, 7(1), 31-36. <https://core.ac.uk/download/pdf/270267082.pdf>
- Ren, T., Can, M., Paramati, S. R., Fang, J., & Wu, W. (2019). The impact of tourism quality on economic development and environment: Evidence from Mediterranean countries. *Sustainability*, 11(8), 1-18. [doi.org/10.3390/su11082296](https://doi.org/10.3390/su11082296)
- Rodriguez, X. A., Martinez-Roget, F., & Gonzalez-Murias, P. (2018). Length of stay: Evidence from Santiago de Compostela. *Annals of Tourism Research*, 68, 9-19. [doi.org/10.1016/j.annals.2017.11.001](https://doi.org/10.1016/j.annals.2017.11.001)



- Sadeghi, H. A., & Rezvani, M. R. (2017). The socio-economic effects of Karun 3 dam on the sustainable development of rural areas. A case study in Iran. *Human Geographies- Journal of Studies & Research in Human Geography*, 11(2), 213-229. [doi.org/10.5719/hgeo.2017.112.6](https://doi.org/10.5719/hgeo.2017.112.6)
- Sadeqi, H., & Mousavifard, P. S. (2020). The role of dams in the sustainable development of rural tourism (Case study: Upstream villages of Karoon 3 dam in Izeh county). *Village and Sustainable Spatial Development*, 1(1), 85-98. doi: 10.22077/vssd.2020.3486.1002 [In Persian]
- Saepudin, E., Budiono, A., & Halimah, M. (2019). Development strategy of education tourism in Cibodas village in West Bandung regency. *Journal of Environmental Management and Tourism*, 9(8), 1684-1695. [doi.org/10.14505/jemt.v9.8\(32\).07](https://doi.org/10.14505/jemt.v9.8(32).07)
- Salmasi, L., Celidoni, M., Procidani, I. (2012). Length of Stay: Price and Income Semi-Elasticities at Different Destinations in Italy, *International Journal of Tourism Research*, 14(6), 515-530. [doi.org/10.1002/jtr.1867](https://doi.org/10.1002/jtr.1867)
- Santos, R. (2021). Return Migration and Rural Tourism Development in Portugal. *Tourism Planning & Development*, 2, 1-24. [doi.org/10.1080/21568316.2021.1953121](https://doi.org/10.1080/21568316.2021.1953121)
- Seidaee, S. E., & Sadeqi, H. (2023). Locating the establishment of nomadic tourism eco-camps in Chaharmahal and Bakhtiari region. *Studies on the Planning Territory of Nomads*, 3(1), 13-30. doi: 10.22034/jsnap.2023.167726 [In Persian]
- Seidaee, S. E., Sadeqi, H., & Javan, F. (2022). Analyzing the role of the security component on the length of stay of tourists in Chaharmahal and Bakhtiari province. *Geographical Studies of Mountainous Regions*, 3(4), 123-142. <http://gsma.lu.ac.ir/article-1-377-fa.html> [In Persian]
- Thrane, C., & Farstad, E. (2012). Tourists' Length of Stay: The Case of International Summer Visitors to Norway. *Tourism Economics*, 18(5), 1069-1082. [doi.org/10.5367/te.2012.0158](https://doi.org/10.5367/te.2012.0158)
- Wang, E., Little, B., Ann DelHomme-Little, B. (2012). Factors contributing to tourists' length of stay in Dalian northeastern China — A survival model analysis, *Tourism Management Perspectives*, 4, 67-72. [doi.org/10.1016/j.tmp.2012.03.005](https://doi.org/10.1016/j.tmp.2012.03.005)
- Yang, J., Yang, R., Chen, M. H., Su, C. H. J., Zhi, Y., & Xi, J. (2021). Effects of rural revitalization on rural tourism. *Journal of Hospitality and Tourism Management*, 47, 35-45. [doi.org/10.1016/j.jhtm.2021.02.008](https://doi.org/10.1016/j.jhtm.2021.02.008)
- Yang, Y., Zhang, H. (2015). Modeling tourists' length of stay: does one Model fit all?, *Tourism Analysis*, 20(1), 13-23. DOI: 10.3727/108354215X14205687167464
- Yang, Y., Wong, K., Zhang, J. (2011). Determinants of Length of Stay for Domestic Tourists: Case Study of Yixing, Asia Pacific Journal of Tourism Research, 16, 619-633. [doi.org/10.1080/10941665.2011.610144](https://doi.org/10.1080/10941665.2011.610144)

