

Quarterly Journal of Village and Space Sustainable Development

Summer 2024, Vol.5, No.2, Serial Number 18, pp 1-19

doi 10.22077/VSSD.2023.5780.1143



Assessing Spatial Justice in the Payment Allocation of Rural Job Creation Loans: The Case of Counties of Lorestan Province

Hassan Afrakhteh^{1*}, Leila Mofakheri²

1. Professor of Geography and Rural Planning, Department of Human Geography, Faculty of Geographical Sciences, Kharazmi University, Tehran, Iran.

2. Ph.D. student of Geography and Rural Planning, Department of Human Geography, Faculty of Geographical Sciences, Kharazmi University, Tehran, Iran.

*Corresponding author, Email: afrakhteh@khu.ac.ir

Keywords:

Job Creation, Facilities, Village, Spatial Justice.

1. Introduction

Understanding the spatial distribution of employment-generating facilities in rural areas is crucial for economic development. Planning future initiatives based on this understanding can lead to the economic growth of villages and, ultimately, the country's economy. Since economic activities, along with facilities and employment opportunities, are not evenly distributed across regions, each area requires tailored development programs that align with its unique characteristics. This study aims to evaluate spatial justice in the distribution of facilities and the trends in job creation across major economic sectors in the rural areas of Lorestan province, analyzed by county.

2. Methodology

In the present study, a descriptive and analytical research method was employed. The analysis focused on the area of Lorestan province, broken down by county. To gather information, data from the Deputy of Entrepreneurship and Employment Development at the Ministry of Cooperatives, Labor, and Social Welfare in Lorestan province from November 2021 were used, specifically for the registration and receipt of entrepreneurship credit loans. The study examined the pattern of dispersion and spatial distribution of rural employment-generating facilities and credits across various fields within the counties of Lorestan province in 2021. The spatial distribution of these employment-generating loans at the county level was mapped using *ArcMap* software. Finally, the hot spot analysis technique was applied to rank the distribution of loans received by the villagers.

3. Findings

According to data from the Deputy of Entrepreneurship and Employment Development of the Ministry of Cooperatives, Labor, and Social Welfare in November 2021, a total of 5,445 employment-generating projects across Lorestan province received financial assistance. The highest number of projects was in Khorramabad County, with 946 projects, while the lowest was in Rumeskhan, with 163 projects. The distribution of financial assistance and direct employment generated by these projects followed a similar pattern. Specifically, 24% of the financial assistance and 22% of the direct employment were in Khorramabad, while the lowest percentages, 2.3% and 2.7%, respectively, were in Rumeskhan. The findings show the distribution of project numbers, financial assistance, and direct employment across the counties. Regarding the correlation between direct employment generated by rural

Received:

14/Nov/2022

Revised:

06/Jan/2023

Accepted:

05/Feb/2023

employment loans and the unemployment rates in rural areas of Lorestan counties, the data indicates a negative correlation of -0.13. In other words, counties with higher unemployment rates tended to have lower levels of employment generation, and vice versa.

To identify the spatial distribution pattern of rural employment loans across the counties of Lorestan province, the amount of financial assistance provided in each county was analyzed. Using the Hotspot technique in *ArcMap*, the spatial pattern was identified. The analysis revealed that counties in the central and southeastern parts of the province received the highest proportion of financial assistance, while peripheral and western counties received the least. This analysis indicates that the distribution of financial assistance across Lorestan's counties has not been balanced or equitable.

Another major indicator for evaluating the distribution of employment loans in Lorestan province is the Hotspot analysis. Maps were created and analyzed at confidence levels of 90%, 95%, and 99%, focusing on both hot and cold spots. The Hotspot index in *ArcMap* shows significant spatial disparities in the distribution of loans across beekeeping, agriculture, horticulture, fisheries, and aquaculture sectors, indicating inequality among counties. However, in sectors like medicinal plants, tourism, services, and animal husbandry, these disparities are not significant, and no identifiable inequality was observed.

To evaluate the correlation between the production ratio of each county in the main rural activity sectors and the ratio of loans distributed across various sectors, a correlation analysis was conducted. The results indicate a positive correlation between production capacity and activity in the rural areas of Lorestan's counties and the amount of loans distributed, except in the fisheries and fish farming sector, which showed a negative correlation. Specifically, the correlation in the animal husbandry sector is 94%, in tourism, handicrafts, and services 65%, in beekeeping 52%, in agriculture 42%, in the production and processing of medicinal plants 24%, in horticulture 13%, and in fisheries and fish farming -26%. Although the correlation is relatively low in the agriculture, medicinal plants, horticulture, and fisheries sectors, it is not negative. Providing more employment loans in these sectors in counties with potential can contribute positively to the sustainable development of rural areas. Overall, the distribution of loans has been aligned with the existing capacities in Lorestan's rural areas, aiming to activate and strengthen these capacities. However, in the case of fisheries and fish farming, the distribution of loans has not been appropriate.

4. Discussion and Conclusion

The research results indicate that spatial justice has not been observed in the distribution of rural employment loans across the counties of Lorestan province. There is no direct correlation between the unemployment rates in rural areas and the allocation of these loans, with most of the funds concentrated in counties neighboring the provincial capital. However, the results also show a significant correlation between the environmental capacity of the counties and the job sectors that received employment loans, suggesting that, in this regard, spatial justice has been maintained across the counties.

How to cite this article:

Afrakhteh, H., & Mofakheri, L. (2024). Assessing Spatial Justice in the Payment Allocation of Rural Job Creation Loans: The Case of Counties of Lorestan Province. *Village and Space Sustainable Development*, 5(2), 1-19. [10.22077/VSSD.2023.5780.1143](https://doi.org/10.22077/VSSD.2023.5780.1143)



Copyright: © 2024 by the authors. Licensee Quarterly Journal of Village and Space Sustainable Development. This article is an open access article distributed under the terms and conditions of the Creative Commons Attribution (CC BY) license (<https://creativecommons.org/licenses/by/4.0/>).



فصلنامه روستا و توسعه پایدار فضا

دوره پنجم، شماره دوم، پیاپی هجدهم، تابستان ۱۴۰۳، شماره صفحه ۱-۱۹

doi: 10.22077/VSSD.2023.5780.1143

ارزیابی عدالت فضایی در پرداخت تسهیلات اشتغال‌زایی روستایی نمونه موردی: شهرستان‌های استان لرستان

حسن افراخته^{۱*}، لیلا مفاخری^۲

۱. استاد گروه جغرافیای انسانی، دانشکده علوم جغرافیایی، دانشگاه خوارزمی، تهران، ایران

۲. دانشجوی دکترای جغرافیا و برنامه ریزی روستایی، گروه جغرافیای انسانی، دانشکده علوم جغرافیایی، دانشگاه خوارزمی، تهران، ایران

* نویسنده مسئول، ایمیل: afrakhteh@khu.ac.ir

چکیده:

شناخت توزیع فضایی تسهیلات اشتغال‌زایی در نواحی روستایی کشور و از طرف دیگر برنامه‌ریزی آینده براساس آن، راهی است برای توسعه اقتصادی روستاها که نتیجه آن شکوفایی اقتصاد کشور خواهد بود. هدف تحقیق حاضر، ارزیابی عدالت فضایی در توزیع تسهیلات و روند ایجاد اشتغال در بخش‌ها و گروه‌های عمده فعالیت‌های اقتصادی و پراکنش فضایی آن در نواحی روستایی استان لرستان به تفکیک شهرستان است. این پژوهش از نظر هدف کاربردی و براساس طرح تحقیق توصیفی-تحلیلی است. داده‌های پژوهش از نوع داده‌های ثانویه بوده و از مراجع رسمی کشور (معاونت توسعه کارآفرینی و اشتغال‌زایی وزارت تعاون، کار و رفاه اجتماعی در آبان سال ۱۴۰۰) جمع‌آوری شده‌است. داده‌های پژوهش با استفاده از ابزارها و مدل‌های فضایی در نرم افزارهای اکسل و سیستم اطلاعات جغرافیایی تحلیل شد. نتایج پژوهش نشان می‌دهد که در تسهیلات اشتغال‌زایی روستایی در سطح شهرستان‌های استان لرستان عدالت فضایی رعایت نشده است و تناسب بین نرخ بیکاری نواحی روستایی شهرستان‌ها و تسهیلات اشتغال‌زایی ارتباط مستقیم وجود ندارد و بیشتر شهرستان‌های هم‌جوار به مرکز استان از این تسهیلات برخوردار بوده‌اند. همچنین بین ظرفیت محیطی شهرستان‌ها و رسته‌های شغلی که تسهیلات اشتغال‌زایی دریافت کرده‌اند تا حد زیادی همبستگی وجود دارد و از این منظر عدالت فضایی در بین شهرستان‌ها رعایت شده‌است.

واژگان کلیدی:

اشتغال‌زایی، تسهیلات، روستا، عدالت فضایی.

تاریخ ارسال:

۱۴۰۱/۰۸/۲۳

تاریخ بازنگری:

۱۴۰۱/۱۰/۱۶

تاریخ پذیرش:

۱۴۰۱/۱۱/۱۶

۱- مقدمه

نابرابری‌های درون ناحیه‌ای و بین ناحیه‌ای یکی از مظاهر بارز کشورهای جهان سوم است که ناشی از شرایط اقتصادی، اجتماعی و سیاسی آنهاست (حسین‌زاده دلیر ۱۳۸۲: ۷۹). تأمین نیازهای پایه انسانی و اجتماعی مانند دسترسی به ابزار معیشت، دسترسی به محیط سالم و خدمات پایه، از سیاست‌های اصولی توسعه پایدار به‌شمار می‌رود (زیاری ۱۳۸۳: ۲۹۹). در این راستا، توسعه یکپارچه منطقه‌ای از طریق بهبود بخشیدن به شرایط محلی، به نیازهای برنامه توسعه پایدار پاسخ می‌دهد که این امر با ایجاد تعادل بیشتر بین شرایط مناطق مختلف و جوامع انسانی صورت می‌پذیرد (الکساندر^۱، ۲۰۰۶: ۱۶۳). از این رو، دولت‌های ملی توجه فزاینده‌ای به مشکلات توسعه منطقه‌ای معطوف داشته‌اند و ماهیت منحصر به فرد مسائل اقتصادی و محیطی و نتایج ناشی از آنها را شناسایی می‌نمایند (پرهم^۲، ۱۹۹۶: ۱۰۲). کاهش محرومیت و نابرابری منطقه‌ای به دلیل داشتن تبعات اقتصادی و سیاسی موضوع مهمی در بیشتر کشورهای در حال توسعه است (فطرس و بهشتی فر، ۱۳۸۵: ۱۰۱). در کشورهای در حال توسعه، کیفیت زندگی مردم دستخوش نابرابری‌های منطقه‌ای عظیمی است که در بسیاری موارد به سرعت در حال افزایش است (می‌سرا، ۱۳۶۸: ۲۳).

نابرابری‌های توسعه‌ای درون منطقه‌ای که به دلایل متعددی چون دلایل تاریخی، طبیعی، دموگرافیکی، اجتماعی، اقتصادی، سیاسی و غیره ایجاد می‌شوند، رشد ناهمگون و نامتعادل میان نواحی را سبب می‌گردند (منصوری، ۱۳۷۵: ۴). تمرکز شدید جمعیت و امکانات در یک یا چند نقطه جغرافیایی، از مشخصه‌های بارز اکثر کشورهای جهان سوم است و در این کشورها رشد شهرهای بزرگ با عدم پیوستگی کامل با شهرهای میانی و کوچک، اکثر سطوح عالی خدماتی، اجتماعی و اقتصادی را به خود اختصاص داده‌اند و شهرهای کوچک و میانی با ارتباط ضعیف با جوامع پایین‌تر از خود به صورت فضاهای پیرامونی، حاشیه‌ای و وابسته درآمده‌اند (باقری، ۱۳۷۵: ۲). در ایران نیز یکی از ویژگی‌های بارز توسعه فضایی، وجود نابرابری‌های منطقه‌ای و عدم تعادل و توازن منطقه‌ای می‌باشد، این عدم تعادل و شکاف بین مناطق که از موانع رشد و توسعه مناطق به‌شمار می‌رود، همراه با گسترش شهرنشینی و افزایش تعداد شهرها و شکل‌گیری نظام شهری ناکارآمد و از هم گسیخته‌ای منجر شده که از مشخصه‌های اصلی آن نخست شهری (کلان‌شهر تهران) در سطح ملی و وجود چند شهر بزرگ در برخی از مناطق و تعدادی بسیار زیادی از شهرهای کوچک و روستاها در کشور می‌باشد (پادروندی، ۱۳۹۲: ۹۲-۹۰).

تا قبل از دهه ۱۹۷۰، نگرش به توسعه منطقه‌ای در کشورهای در حال توسعه، بر پایه برنامه‌ریزی‌های اقتصادی و رشد اقتصادی منطقه استوار بود. از جمله این دیدگاه‌ها، مدل‌های رشد هاورد (۱۹۴۸)، دو مار (۱۹۵۷)، روستو (۱۹۵۶)، رودان روزنشتاین (۱۹۴۳)، اسکتیووسکی (۱۹۵۴)، نورکس (۱۹۵۳) و هیرشمن (۱۹۵۸) را می‌توان برشمرد (ضرابی و موسوی، ۱۳۸۸: ۴). اما هم اکنون این دیدگاه‌ها چندان کارایی ندارند و رویکردهای نوینی مانند "توسعه راهبردی منطقه‌ای" و "توسعه یکپارچه فضایی" جهت توسعه منطقه‌ای پیشنهاد می‌شود. تا همه سکونتگاه‌های انسانی در توسعه و مدیریت توسعه منطقه‌ای مشارکت داشته‌باشند (علی اکبری و دیگران، ۱۳۹۶: ۶۸).

نقش و جایگاه روستاها در فرآیندهای توسعه اقتصادی، اجتماعی و سیاسی در مقیاس محلی، منطقه‌ای، ملی و بین‌المللی و پیامدهای توسعه نیافتگی مناطق روستایی چون فقر گسترده، نابرابری فزاینده، رشد سریع جمعیت، بیکاری، مهاجرت، حاشیه‌نشینی شهری، و غیره موجب توجه به توسعه روستایی و حتی تقدم آن بر توسعه شهری شده‌است. به نظر مایکل تودارو «ضرورت تقدم و توجه به توسعه روستایی نسبت به توسعه شهری به این علت نیست که اکثریت جمعیت جهان سوم در مناطق روستایی قرار دارند، بلکه به این علت است که راهکار نهایی مسئله بیکاری شهری و تراکم جمعیت،

¹ Alexander

² Parham

بهبود محیط روستایی است» (عزیزیان و همکاران، ۱۳۹۱). نابرابری و عدم تعادل، از بارزترین ویژگی‌های جهان کنونی است و تلاش برای کاهش نابرابری‌های موجود، آرمان نظام برنامه‌ریزی در مقیاس‌های مختلف جهانی، ملی، منطقه‌ای و محلی است (قادر مرزی، ۱۳۹۴). در بسیاری از کشورهای در حال توسعه، کشاورزی به‌عنوان یک بخش کلیدی از اقتصاد دارای نقشی مهم در راستای دستیابی به توسعه روستایی و از طریق افزایش درآمد است (چاودوری^۱، ۲۰۱۱: ۷۵). برنامه‌ریزی توسعه اقتصادی روستایی کشور در دهه‌های اخیر با چالش‌های عمده‌ای از قبیل: ایجاد اشتغال، مشارکت مردم، افزایش تولید، کاهش فقر، توانمندسازی روستاییان، شکاف اطلاعات و در نهایت تلاش برای کاستن از نابرابری‌های منطقه‌ای بین شهر و روستا همراه بوده است (عبدی و همکاران، ۱۳۹۸). توزیع عادلانه امکانات و ثمرات توسعه و به‌عبارتی دیگر برقراری عدالت اجتماعی از خصیصه‌های مهم یک اقتصاد پویا و سالم است، به‌طوری که برنامه‌ریزان برای تحقق عدالت اجتماعی، سعی در کاهش نابرابری‌ها و عدم تعادل‌ها از طریق تدوین و اجرای برنامه‌های متعدد محرومیت‌زدایی و گسترش جنبه‌های مثبت توسعه یافتگی دارند. اعمال سیاست‌های گوناگون به‌منظور توسعه فرصت‌های شغلی در برنامه‌های توسعه‌ای کشور همواره مورد توجه سیاست‌گذاران بوده است (پاسبان، ۱۳۸۶). یکی از این سیاست‌ها، اعطای تسهیلات به روستاییان به‌منظور توسعه اشتغال روستایی با هدف افزایش میزان اشتغال در مناطق روستایی کشور است. شناخت توزیع فضایی تسهیلات اشتغالزایی در نواحی روستایی کشور و از سوی دیگر برنامه‌ریزی آینده براساس آن، راهی است برای توسعه اقتصادی روستاها که نتیجه آن شکوفایی اقتصاد کشور خواهد بود. وام‌های کوچک، باعث تسهیل و توسعه کسب و کارهای کوچک، تثبیت اشتغال قبلی و افزایش کسب و کارهای جدید شده و باعث احیای اقتصاد روستایی با افزایش آگاهی و دانش توسعه کسب و کارهای جدید و ایجاد فرصت‌های خود اشتغالی گردیده است (ماکومب و همکاران^۲، ۲۰۰۱: ۲۲). در حال حاضر، ارائه تسهیلات به‌عنوان یک ابزار قدرتمند برای کمک به مردم فقیر و در راستای سرمایه‌گذاری و گریز از چرخه فقر مورد پذیرش همگان قرار گرفته است (آتیانو^۳، ۲۰۰۱).

از آنجا که فعالیت‌های اقتصادی، به‌طور خاص و تسهیلات و امکانات جهت توسعه اشتغال به‌طور عام، از لحاظ توزیع فضایی از درجه تمرکز یکسانی برخوردار نمی‌باشد، بنابراین، هر منطقه متناسب با ویژگی‌های خاص خود نیازمند برنامه‌های ویژه جهت توسعه فعالیت‌های اشتغال‌زایی است (فرجی سبکبار و همکاران، ۱۳۹۴). در همین راستا هدف تحقیق حاضر، ارزیابی عدالت فضایی در توزیع تسهیلات و روند ایجاد اشتغال در بخش‌ها و گروه‌های عمده فعالیت‌های اقتصادی و پراکنش فضایی آن در نواحی روستایی استان لرستان به تفکیک شهرستان است. با توجه به مطالب گفته شده برای ایجاد تعادل نسبی میان همه مناطق مختلف استان، شناخت مناطق برخوردار و غیر برخوردار براساس توزیع تسهیلات مرتبط با اشتغال‌زایی به‌عنوان هدف اصلی تحقیق به‌شمار می‌رود. استان لرستان به زعم کوهستانی بودن و وجود زمینه‌های اشتغال، معضلات و ناهنجاری‌های زیادی از نظر توزیع عادلانه امکانات دارد. شناخت نحوه توزیع فضایی تسهیلات اشتغال‌زایی و توزیع اعتبارات در فراهم‌سازی زمینه عدالت فضایی در توزیع شاخص‌های مذکور بسیار اهمیت دارد.

۲- بنیان نظریه‌ای

برخی از برنامه‌ریزان سعی در شناسایی اشکال اصلی بی‌عدالتی فضایی به‌منظور رفع نابرابری‌های فضایی داشتند. مارکوس (۲۰۱۰) دو شکل اصلی بی‌عدالتی فضایی را «محدودیت غیرارادی گروه‌ها در یک فضای محدود»، مانند تفکیک

¹ Chowdhury

² Makombe et al

³ Atieno

و ایجاد گتوها و تخصیص نابرابر منابع در فضا معرفی می‌کند. عدالت فضایی بر نقش قوانین و فرایندهای خوب در پیشبرد عدالت در کنار مدیریت منابع اجتماعی و تخصیص آنها بین کاربران مختلف تأکید می‌کند. نتیجه‌گرایی ادعای برابری در نتایج قوانین و فرایندها را در پی دارد. در این رویکردها، چارچوب کاربردی شامل مجموعه‌ای از شاخص‌ها است که به سه بعد عدالت فضایی، قوانین، فرایندها و نتایج و سه شکل رویه، تشخیص و توزیع مجدد مربوط است (اوویزو و وریس،^۱ ۲۰۱۹: ۳).

سوجا عنوان می‌کند که شروع نگرش تاریخی جغرافیایی در مورد مفهوم عدالت فضایی، به پولیس یونانی و ایده ارسطویی بر می‌گردد که بیان می‌کند مدنی بودن، اساس سیاسی بودن است؛ این مفهوم، ما را به زمان پدیدار شدن لیبرال دموکراسی و دوره انقلاب (فرانسه) و سرانجام توجه به بحران‌های شهری دهه ۱۹۶۰ هدایت می‌کند که شاخص‌ترین و نمادی‌ترین شکل آن در نان‌تر اتفاق افتاد. پاریس در دهه ۱۹۶۰ و به‌ویژه همزمان با هانری لافور و می‌شل فوکو، مولدترین مکان برای ایجاد یک ادراک جدید و رادیکالی از فضا و حالت فضایی و به‌ویژه مفهوم شهری و فضایی از عدالت شد که این اتفاق به واضح‌ترین شکل ممکن در فریاد لافور برای پس‌گرفتن کنترل حق به شهر و حق به تفاوت خلاصه می‌شود (سوجا،^۲ ۲۰۰۹).

مفهوم عدالت فضایی با مطالعات دیوید هاروی که مفهوم جغرافیا را با عدالت درهم آمیخت به‌طور جدی آغاز شد و در راستای نظرات هانری لوفور، دیوید هاروی عدالت را با خوانش مجدد اثر معروف سرمایه کارل مارکس با شهرنشینی پیوند داد (فیلیپوپولوس-میهاالوپولوس^۳، ۲۰۱۰: ۲۰۳). در واقع عدالت محیطی یا فضایی بیانگر رفتار منصفانه و دربرگیرندگی همه مردم، بدون توجه به قومیت، رنگ، منشأ ملیت یا درآمد، در توسعه، اجرا و به‌کارگیری قواعد محیطی است. عدالت فضایی طبق ایده‌ای که از عدالت اجتماعی گرفته شده است به این معناست که باید با ساکنان در هر جایی که زندگی می‌کنند، به‌طور برابر رفتار شود (روستایی و همکاران، ۱۳۹۲: ۸۴). حال چنانچه جهت‌گیری عدالت از طبقات اجتماعی به سمت فضای جغرافیایی سوق یابد، مفهوم عدالت فضایی اهمیت می‌یابد. برخی بر این عقیده‌اند که عدالت فضایی، دسترسی مساوی به تسهیلات عمومی اساسی در یک فاصله معین مانند دسترسی به مدرسه، امکانات بهداشتی یا فعالیت‌های فرهنگی و غیره است (رهنما و ذبیحی، ۱۳۹۰: ۱۰). عدالت فضایی طبق ایده‌های که از عدالت اجتماعی گرفته شده است، به این معناست که باید ساکنان، دسترسی یکسانی به خدمات و تسهیلات عمومی داشته باشند، همچنین توزیع منطقه‌ای این امکانات، یکنواخت صورت گیرد و با شهروندان به‌طور برابر رفتار شود (تساو و همکاران^۴، ۲۰۰۵: ۴۲۵). برخی عدالت فضایی را فقط دسترسی مساوی به تسهیلات عمومی اساسی در یک فاصله‌ی معین مانند دسترسی به مدرسه، امکانات بهداشتی یا فعالیت‌های فرهنگی و غیره تعریف کرده‌اند و معیار سنجش عدالت هم، میزان فاصله از خدمات بوده است. برخی دیگر هم عدالت فضایی را توزیع یکسان خدمات براساس نیازها، سلیقه، اولویت‌های ساکنان و استانداردهای خدمات‌رسانی تعریف کرده‌اند (لیاو و همکاران^۵، ۲۰۰۹: ۱۳۸)؛ در حالی که مفهوم عمومی عدالت فضایی این است که بایستی با تمام ساکنان در هر جایی که زندگی می‌کنند، به‌طور مساوی رفتار شود.

در زمینه مباحث اشتغالزایی و اعتبارات خرد در سطح روستاهای کشور ما تحقیقات متعددی صورت پذیرفته است ولی کمتر به بحث تحلیل فضایی این اعتبارات در سطح روستاهای کشور پرداخته شده است. در ادامه به مطالعات داخلی و خارجی مرتبط با موضوع پژوهش حاضر پرداخته می‌شود.

¹ Uwayezu & Vries

² Soja

³ Philippopoulos-Mihalopoulos

⁴ Tsou et al

⁵ Liao et al

عنابستانی و همکاران (۱۴۰۰)، در مقاله‌ای تحت عنوان "تحلیل فضایی اشتغالزایی و فعالیت اعتبارات کارآفرینی روستایی در استان خراسان رضوی"، نشان می‌دهد که شهرستان مشهد با توجه به اینکه به عنوان مرکز استان است و نواحی روستایی آن به لحاظ دسترسی به موقعیت کلان‌شهر مشهد، امکان انجام فعالیت بیشتری دارند، بنابراین بیشترین مقدار وام و اعتبارات دریافتی را به خود اختصاص داده است. این امر بیانگر آن است که از نظر مقادیر اختصاص یافته در وام‌ها و اعتبارات پرداختی در بین شهرستان‌های استان نابرابری وجود دارد.

ریاحی و زارع (۱۳۹۹)، در مقاله‌ای تحت عنوان "تحلیل فضایی طرح‌های اشتغالزایی روستایی نواحی روستایی شهرستان طارم"، نشان می‌دهد که بیشترین طرح‌های اشتغالزایی به ترتیب در بخش‌های دامپروری، صنعت و زراعت بوده و زمینه فعالیت طرح‌ها متناسب با مزیت نسبی نواحی روستایی مورد مطالعه که در شرایط مناسبی برای فعالیت‌های زراعی، توسعه صنعت و خدمات گردشگری قرار دارند، بوده است. همچنین بیشترین خوشه‌های فعالیت در بخش زراعت بوده و این بخش با اینکه تعداد وام و تسهیلات اشتغالزایی کمتری نسبت به بخش دامپروری داشته اما با توجه به خوشه‌های فعالیت که در خوشه اول (تولید) و خوشه دوم (فرآوری) داشته، توانسته اشتغال بیشتری نسبت به سایر بخش‌های اقتصادی فراهم آورد. بدین ترتیب توجه به خوشه‌های فعالیت در طرح‌های اشتغالزایی می‌تواند اشتغال و تنوع شغلی بیشتری را برای نواحی روستایی فراهم آورد.

سعدی و موسوی (۱۳۹۲)، در تحقیق خود با عنوان "بررسی عوامل و سیاست‌های مؤثر بر اشتغال نیروی کار"، نشان دادند که مهم‌ترین عامل کاهش بیکاری و افزایش اشتغال در کشور، تأمین سرمایه‌ی مالی و افزایش سرمایه‌گذاری در تولید است.

سیرب^۱ و همکاران (۲۰۱۸) در مقاله‌ای تحت عنوان "ارتباط کمی و کیفی کارآفرینی برای عملکرد منطقه‌ای: نقش تعدیل‌کننده اکوسیستم کارآفرینی" نتیجه می‌گیرند که کمیت کارآفرینی رابطه منفی با توسعه منطقه‌ای دارد، با این حال بسته به عملکرد منطقه‌ای اکوسیستم کارآفرینی، در توسعه کارآفرینی مؤثر عمل می‌کند و در ایجاد فعالیت‌های کارآفرینانه مؤثر است. همچنین کیفیت کارآفرینی در توسعه منطقه‌ای نقش مثبتی دارد.

ساکسنا^۲ (۲۰۱۲)، در مقاله‌ای تحت عنوان "مشکلات پیشه‌روی کارآفرینان روستایی و راهکارهایی برای حل آن" نشان داد کارآفرین روستایی با استفاده از منابع کمیاب و با کارآمدترین شیوه موجب افزایش سود و کاهش هزینه می‌شود. با توجه به فقدان آموزش، اکثریت مردم روستایی از توسعه فناوری و بازاریابی و غیره بی‌اطلاع هستند. توسعه کارآفرینی روستایی کلیدی برای توسعه مناطق روستایی و شهرهای عقب مانده است.

۳- روش، تکنیک‌ها و قلمرو

در مطالعه حاضر روش تحقیق به صورت توصیفی، تحلیلی بوده است. سطح تحلیل در این مطالعه پهنه استان لرستان به تفکیک شهرستان است. به منظور گردآوری اطلاعات از داده‌های معاونت توسعه کارآفرینی و اشتغالزایی وزارت تعاون، کار و رفاه اجتماعی در آبان سال ۱۴۰۰ استان لرستان که به منظور ثبت نام و دریافت وام‌های اعتبارات کارآفرینی استفاده شده است. ضمن بررسی نحوه پراکندگی و توزیع فضایی تسهیلات و اعتبارات اشتغالزایی روستایی در زمینه‌های مختلف در شهرستان‌های استان لرستان در سال ۱۴۰۰، سعی بر نمایش چگونگی توزیع فضایی وام‌های اشتغالزایی در سطح شهرستان‌های استان با استفاده از نرم‌افزار ArcGIS شد. سپس با استفاده از تکنیک لکه‌های داغ به رتبه‌بندی توزیع وام‌های دریافتی توسط روستاییان پرداخته شده است. تحلیل لکه یا نقاط داغ (Hot Spot Analysis) آماره

¹ Szerb

² Saxena

گتیس-ارد جی (Getis- Ord Gi) را برای کلیه عوارض موجود در داده‌ها محاسبه می‌نماید. امتیاز Z محاسبه شده نشان می‌دهد که کجای داده‌ها مقادیر کم و زیاد خوشه‌بندی شده‌اند.

این تحلیل نشان می‌دهد که در چه مناطقی خوشه‌بندی مکانی رخ داده است، به عبارتی ابزاری برای بصری سازی وسعت و مدل خوشه‌بندی‌ها است. با استفاده از آمار عمومی G می‌توان نقاط داغ و سرد کل منطقه مطالعه را تفکیک کرد، نقاط داغ و سرد به تمرکزهای مکانی معروف هستند. این تحلیل بیان می‌کند که در چه موقعیتی عوارض با ارزش خوشه‌بندی مکانی بالاتر یا پایین وجود دارند یک عارضه با ارزش بالاتر قابل توجه است اما ممکن است از نظر آماری معنادار نباشد، به این دلیل که یک نقطه داغ معنادار آماری باید علاوه بر داشتن ارزش بالا، توسط دیگر عوارض با ارزش بالا احاطه شده باشد، این امر توسط احتمال تصادفی بودن و انحراف معیار بیان می‌شود. آمار عمومی G از رابطه زیر به دست می‌آید. در این رابطه X_j ارزش عارضه j می‌باشد، w_{ij} وزن مکانی بین عارضه i و j است و n تعداد کل عوارض است، میزان انحراف معیار برابر با میزان می‌باشد (محمد یاری و همکاران، ۱۳۹۵: ۷۷-۷۸).

$$G_i^* = \frac{\sum_{j=1}^n w_{i,j} x_j - \bar{X} \sum_{j=1}^n w_{i,j}}{S \sqrt{\frac{n \sum_{j=1}^n w_{i,j}^2 - \left(\sum_{j=1}^n w_{i,j}\right)^2}{n-1}}} \quad (۱)$$

$$\bar{X} = \frac{\sum_{j=1}^n x_j}{n} \quad (۲)$$

$$S = \sqrt{\frac{\sum_{j=1}^n x_j^2}{n} - (\bar{X})^2} \quad (۳)$$

شکل زیر ورودی و خروجی این ابزار تحلیلی را نشان می‌دهد. با نمایش مقادیر امتیاز Z و P-Value می‌توان لکه‌های داغ و یا مکان‌هایی که در آن داده‌ها خوشه‌بندی شده‌اند را نمایش داد.



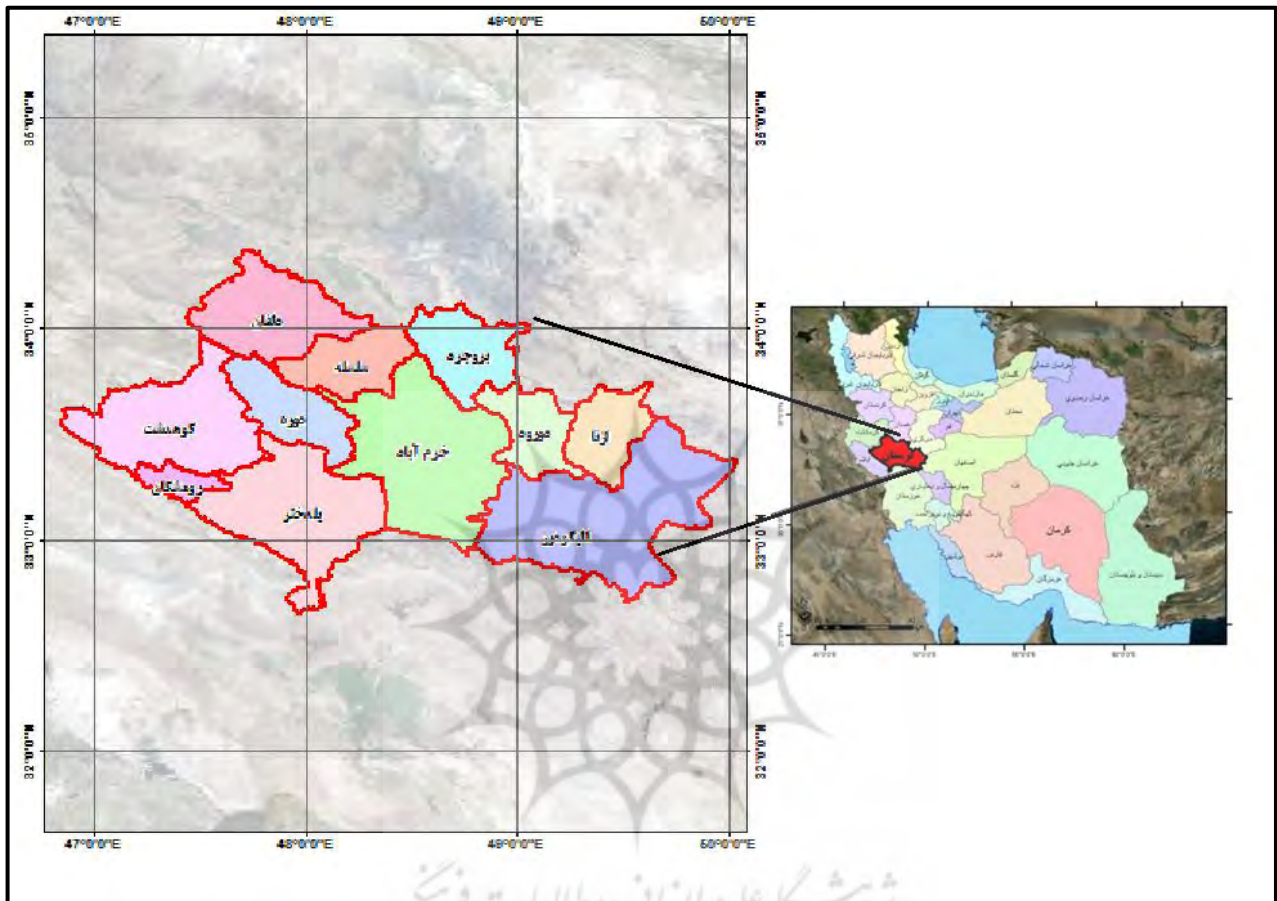
شکل ۱- تصویر شماتیک ورودی و خروجی ابزار لکه‌های داغ

منبع: www.esri.com

در ادامه فرآیند کار، با استفاده از داده‌های به دست آمده، ابتدا مهم‌ترین حوزه‌های تسهیلات پرداختی کسب و کارها در سطح شهرستان‌های استان شناسایی گردید و سپس میزان تسهیلات پرداختی در هر حوزه و به تفکیک شهرستان‌های استان مشخص شد.

استان لرستان در غرب ایران بین ۴۶ درجه و ۵۱ دقیقه تا ۵۰ درجه و ۳ دقیقه طول شرقی از نصف‌النهار گرینویچ و ۳۲ درجه و ۳۷ دقیقه تا ۳۴ درجه و ۲۲ دقیقه عرض شمالی از خط استوا قرار گرفته و داری وسعتی بالغ بر ۲۸ ۲۹۴ کیلومتر می‌باشد. این استان از شمال با استان‌های همدان و مرکزی، از شرق با استان اصفهان، از جنوب با استان خوزستان و از غرب با استان‌های کرمانشاه و ایلام همسایه است. همچنین از طریق باریکه‌ای در سمت جنوب شرقی دارای مرز بسیار

کمی با استان چهار محال و بختیاری می‌باشد. براساس نتایج سرشماری سال ۱۳۹۵، جمعیت استان لرستان ۱٬۷۶۰٬۶۴۹ نفر بوده که از این تعداد ۱٬۱۳۴٬۹۰۸ نفر در نقاط شهری و ۶۲۳٬۸۹۶ نفر در نقاط روستایی و ۱۸۴۵ نفر غیرساکن می‌باشند. شهرستان‌های این استان عبارتند از: خرم‌آباد به‌عنوان مرکز استان، بروجرذ، الیگودرز، ازنا، دو رود، کوهدشت، نورآباد، الشتر، پلدختر، دوره و رومشکان.



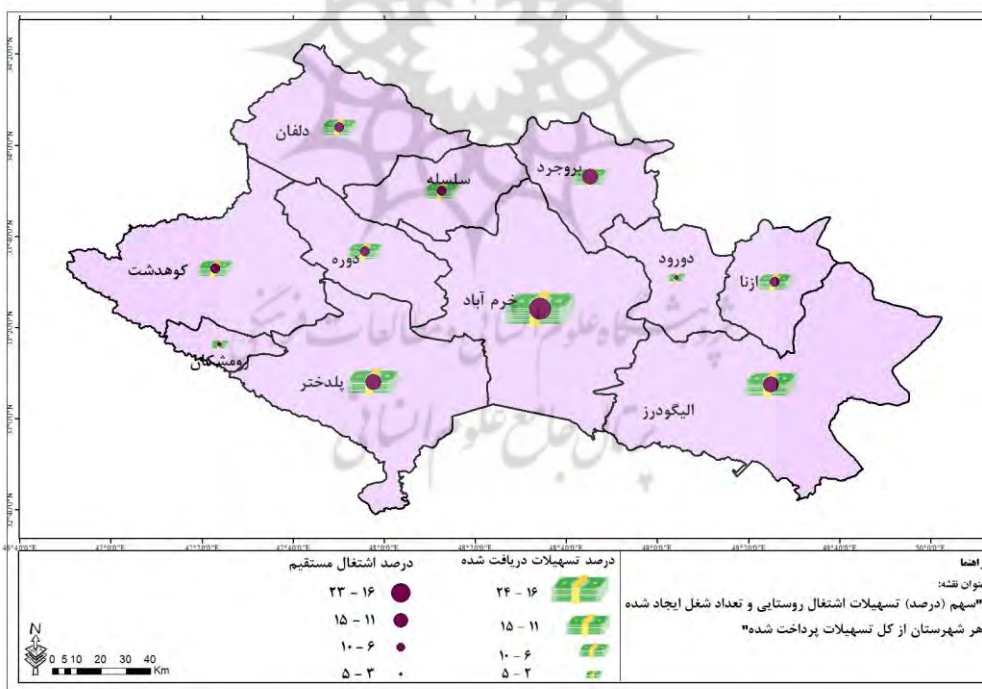
شکل ۲- موقعیت جغرافیایی محدوده مورد پژوهش

۴- یافته‌ها و تحلیل داده

براساس داده‌های معاونت توسعه کارآفرینی و اشتغالی وزارت تعاون، کار و رفاه اجتماعی در آبان سال ۱۴۰۰ در کل استان لرستان تعداد ۵۴۴۵ پروژه اشتغالی تسهیلات دریافت کرده‌اند. بیشترین تعداد پروژه مربوط به شهرستان خرم‌آباد با ۹۴۶ پروژه و کمترین تعداد مربوط به شهرستان رومشکان با ۱۶۳ پروژه است. در خصوص تسهیلات و اشتغال مستقیم پروژه‌ها نیز تناسب توزیع بدان شیوه بوده است. به‌طوری‌که ۲۴ درصد تسهیلات و ۲۲ درصد اشتغال مستقیم مربوط به شهرستان خرم‌آباد است و کمترین درصد این دو بخش نیز با درصدهای ۲.۳ و ۲.۷ مربوط به شهرستان رومشکان است. در جدول زیر توزیع تعداد و تسهیلات و اشتغال مستقیم به تفکیک شهرستان نشان داده شده‌است.

جدول ۱- توزیع تعداد و تسهیلات و اشتغال مستقیم به تفکیک شهرستان در استان لرستان

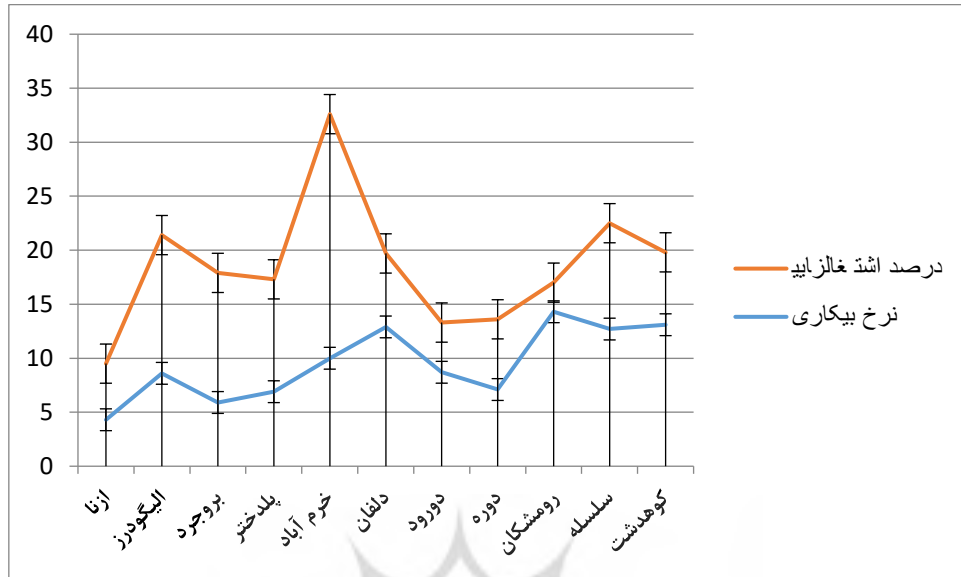
| شهرستان | پروژه | | تسهیلات | | اشتغال مستقیم | |
|----------|-------|-------|-------------|------|---------------|------|
| | تعداد | درصد | میلیون ریال | درصد | تعداد | درصد |
| ازنا | ۲۷۶ | ۵.۱ | ۱۹۶۲۹ | ۵.۱ | ۵۵۳ | ۵.۲ |
| الیگودرز | ۵۱۱ | ۹.۴ | ۵۱۰۴۲ | ۱۳.۲ | ۱۳۶۰ | ۱۲.۸ |
| بروجرد | ۵۴۶ | ۱۰.۰ | ۳۳۸۱۰ | ۸.۸ | ۱۲۷۱ | ۱۲.۰ |
| پلدختر | ۸۴۸ | ۱۵.۶ | ۴۱۳۵۴ | ۱۰.۷ | ۱۱۰۵ | ۱۰.۴ |
| خرم‌آباد | ۹۴۶ | ۱۷.۴ | ۹۴۵۱۹ | ۲۴.۵ | ۲۳۹۷ | ۲۲.۶ |
| دلفان | ۴۲۷ | ۷.۸ | ۲۶۳۵۰ | ۶.۸ | ۷۲۶ | ۶.۸ |
| دو رود | ۲۴۹ | ۴.۶ | ۱۵۶۴۹ | ۴.۱ | ۴۹۰ | ۴.۶ |
| دوره | ۴۹۶ | ۹.۱ | ۲۸۹۷۹ | ۷.۵ | ۶۸۶ | ۶.۵ |
| رومشکان | ۱۶۳ | ۳.۰ | ۸۸۵۶ | ۲.۳ | ۲۸۶ | ۲.۷ |
| سلسله | ۴۹۹ | ۹.۲ | ۳۶۰۱۹ | ۹.۳ | ۱۰۴۱ | ۹.۸ |
| کوهدشت | ۴۸۴ | ۸.۹ | ۳۰۱۵۰ | ۷.۸ | ۷۱۴ | ۶.۷ |
| استان | ۵۴۴۵ | ۱۰۰.۰ | ۳۸۶۳۵۷ | ۱۰۰ | ۱۰۶۲۹ | ۱۰۰ |



شکل ۳- توزیع جغرافیایی سهم تسهیلات اشتغالی روستایی و تعداد شغل ایجاد شده

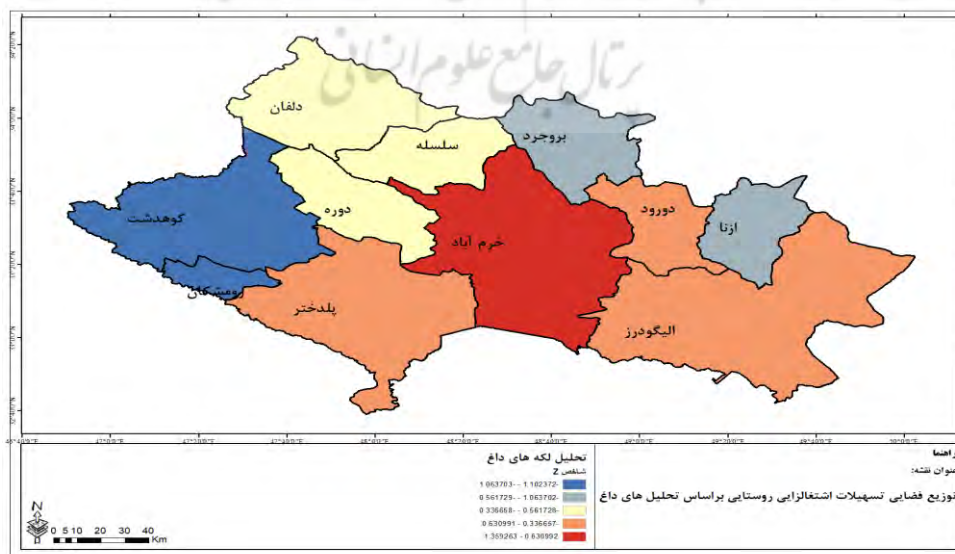
از نظر تناسب اشتغال مستقیم ایجاد شده ناشی از اعطای تسهیلات اشتغالی روستایی با میزان بیکاری نواحی روستایی موجود در شهرستان‌های لرستان، داده‌ها نشان می‌دهد که میزان ایجاد اشتغال ایجاد شده با درصد بیکاری روستایی به تفکیک شهرستان‌ها، همبستگی منفی به مقدار -0.13 درصد است. به عبارت دیگر در شهرستان‌هایی که نرخ بیکاری

زیاد بوده، میزان اشتغالی به نسبت کمتر بوده و برعکس در شهرستان‌هایی که نرخ بیکاری کم بوده، میزان اشتغالی بیشتر بوده است.



شکل ۴- میزان همبستگی نرخ بیکاری و درصد اشتغالی در بین شهرستان‌های استان لرستان

جهت شناسایی الگوی فضایی توزیع تسهیلات اشتغالی روستایی در سطح شهرستان‌های استان لرستان، میزان تسهیلات ارائه شده در هر شهرستان احصا گردید سپس در محیط Arcmap با استفاده از تکنیک Hotspot الگوی آن شناسایی شد. تحلیل لکه‌های داغ نشان می‌دهد که شهرستان‌های واقع در مرکز و جنوب شرق استان بیشترین نسبت تسهیلات را دریافت کرده‌اند و شهرستان‌های پیرامونی و غربی کمترین تسهیلات را دریافت کرده‌اند. این تحلیل نشان می‌دهد که از نظر توزیع فضایی تسهیلات به صورت متوازن و متعادل در بین شهرستان‌های استان لرستان پرداخت نشده است.

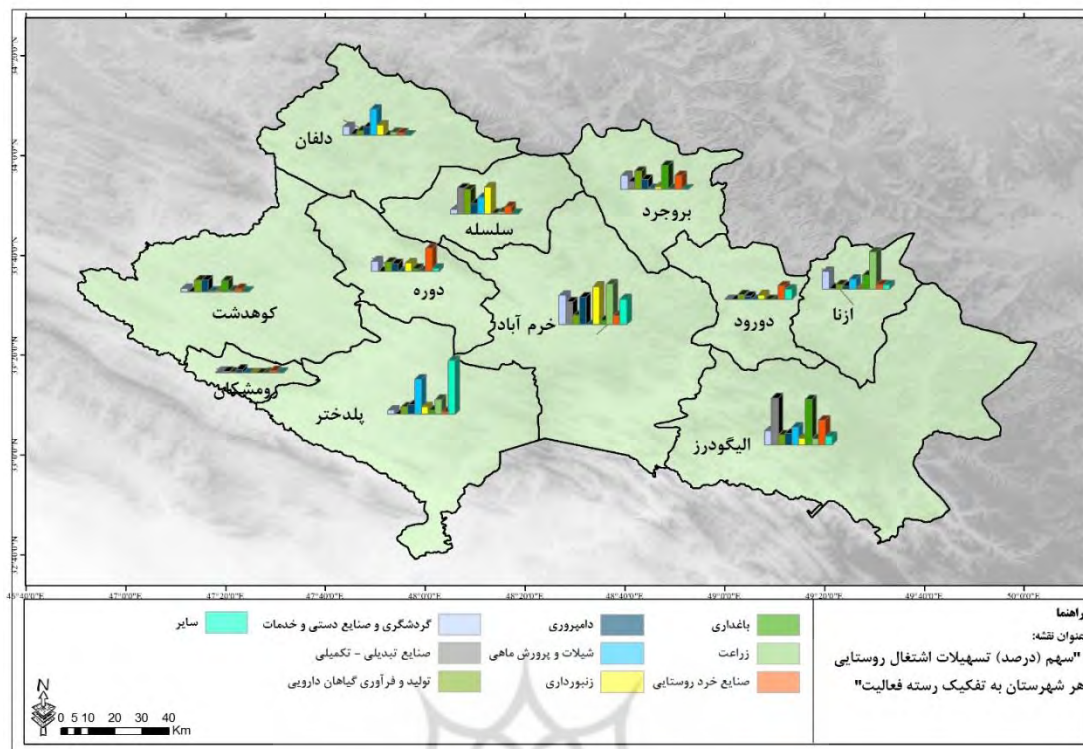


شکل ۵- توزیع فضایی اشتغالی روستایی در بین شهرستان‌های استان براساس تحلیل لکه‌های داغ

از مهم‌ترین موضوعات در توزیع تسهیلات اشتغالزایی در سطح شهرستان‌های لرستان، نسبت توزیع تسهیلات به تفکیک بخش عمده کشاورزی و سایر رشته‌های فعالیتی در نواحی روستایی است. نتایج تحلیل نسبت توزیع تسهیلات به رشته‌های عمده فعالیتی در سطح شهرستان‌های استان لرستان نشان می‌دهد که در رشته گردشگری، صنایع دستی و خدمات، بیشترین نسبت با ۲۷ درصد مربوط به شهرستان خرم‌آباد بوده و کمترین مربوط به شهرستان دو رود با کمتر از یک درصد بوده است. در مورد رشته صنایع تبدیلی - تکمیلی بیشترین نسبت توزیع تسهیلات روستایی مربوط به شهرستان الیگودرز با ۴۳ درصد کل تسهیلات و کمترین مربوط به شهرستان‌های دوره و پلدختر است که هیچ تسهیلاتی در این رشته دریافت نکرده‌اند. در مورد تولید و فرآوری گیاهان دارویی نتایج نشان می‌دهد که بیشترین تسهیلات به شهرستان سلسله با ۲۲ درصد و کمترین به شهرستان رومشکان با کمتر از یک درصد بوده است. در خصوص رشته دامپروری به غیر از شهرستان خرم‌آباد که با ۲۶ درصد بیشترین تسهیلات را دریافت کرده است، در بین سایر شهرستان‌ها توزیع نسبتاً مساوی انجام گرفته شده است. اما در مورد رشته شیلات و آبی‌پروری بیشترین درصد تسهیلات مربوط به شهرستان پلدختر با ۴۰ درصد و شهرستان‌های دو رود، دوره و رومشکان هیچ تسهیلاتی در این خصوص دریافت نکرده‌اند. در خصوص فعالیت زنبورداری بیشترین تسهیلات را شهرستان‌های خرم‌آباد و سلسله دریافت کرده‌اند. توزیع تسهیلات باغداری هم نشان می‌دهد که شهرستان‌های ازنا، الیگودرز و بروجرد بیش از ۷۵ درصد کل تسهیلات را دریافت کرده‌اند. در حوزه زراعت هم ازنا و خرم‌آباد بیشترین تسهیلات را دریافت کرده و در نهایت در خصوص صنایع خرد روستایی نیز توزیع نسبتاً متناسب بین شهرستان وجود دارد.

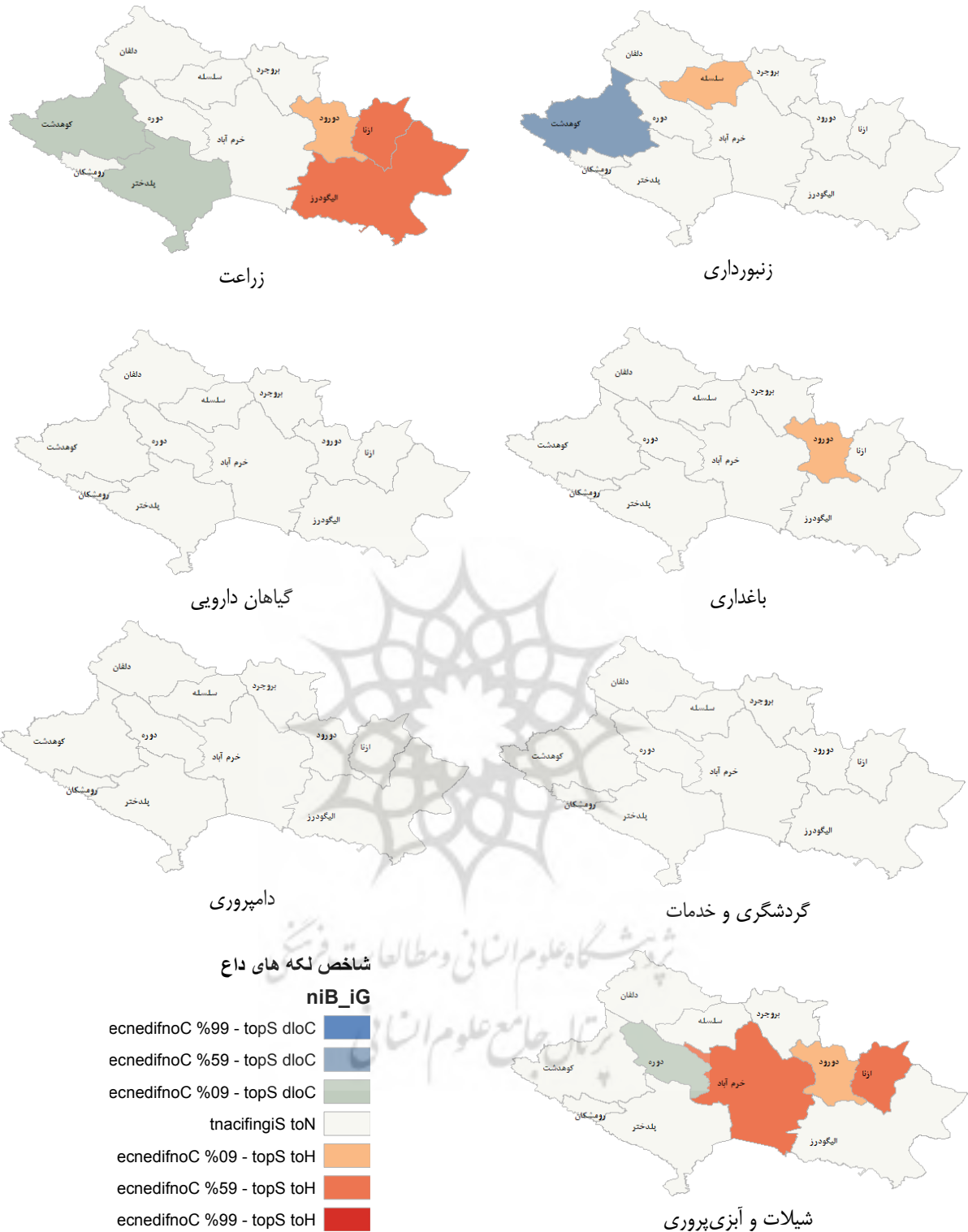
جدول ۲- نسبت توزیع تسهیلات اشتغالزایی بین شهرستان‌های لرستان به تفکیک رشته فعالیتی

| شهرستان | گردشگری و صنایع دستی و خدمات | صنایع تبدیلی - تکمیلی | تولید و فرآوری گیاهان دارویی | دامپروری (پرورش و اصلاح نژاد دام سبک و سنگین) | شیلات و پرورش ماهی | زنبورداری | باغداری | زراعت | صنایع خرد روستایی | سایر |
|----------|------------------------------|-----------------------|------------------------------|---|--------------------|-----------|---------|-------|-------------------|------|
| ازنا | ۱۶.۴ | ۰.۸ | ۴.۲ | ۲.۹ | ۹.۴ | ۰.۷ | ۱۳.۳ | ۳۴.۸ | ۴.۱ | ۴.۰ |
| الیگودرز | ۱۳.۱ | ۴۳.۹ | ۹.۳ | ۱۰.۷ | ۱۶.۵ | ۶.۱ | ۴۲.۴ | ۵.۸ | ۲۳.۳ | ۷.۹ |
| بروجرد | ۱۲.۸ | ۷.۱ | ۱۶.۹ | ۹.۳ | ۰.۸ | ۲.۶ | ۲۲.۳ | ۰.۶ | ۱۲.۹ | ۰.۲ |
| پلدختر | ۳.۹ | ۰.۰ | ۷.۲ | ۸.۹ | ۳۲.۹ | ۷.۱ | ۳.۸ | ۱۳.۹ | ۲.۶ | ۵۰.۴ |
| خرم‌آباد | ۲۷.۶ | ۲۱.۳ | ۸.۹ | ۲۶.۰ | ۰.۰ | ۳۵.۷ | ۴.۱ | ۳۸.۰ | ۸.۷ | ۲۴.۰ |
| دلفان | ۸.۳ | ۱.۳ | ۴.۲ | ۷.۷ | ۲۴.۴ | ۹.۵ | ۰.۰ | ۲.۷ | ۲.۲ | ۰.۳ |
| دورود | ۰.۲ | ۰.۱ | ۴.۷ | ۳.۶ | ۰.۰ | ۴.۵ | ۰.۰ | ۰.۰ | ۱۲.۹ | ۹.۶ |
| دوره | ۹.۵ | ۰.۰ | ۸.۵ | ۷.۱ | ۰.۰ | ۷.۵ | ۲.۵ | ۰.۶ | ۲۱.۴ | ۲.۷ |
| رومشکان | ۱.۰ | ۱.۳ | ۰.۸ | ۳.۱ | ۰.۰ | ۰.۰ | ۰.۰ | ۰.۲ | ۲.۱ | ۰.۳ |
| سلسله | ۳.۹ | ۲۴.۱ | ۲۲.۹ | ۹.۶ | ۱۵.۳ | ۲۵.۱ | ۰.۸ | ۲.۱ | ۶.۸ | ۰.۲ |
| کوهدشت | ۳.۱ | ۰.۱ | ۱۱.۰ | ۱۱.۱ | ۰.۵ | ۱.۱ | ۱۰.۶ | ۱.۲ | ۲.۹ | ۰.۴ |



شکل ۶- نسبت توزیع فضایی تسهیلات اشتغالزایی بین شهرستان‌های لرستان به تفکیک رشته فعالیت

یکی دیگر از شاخص‌های ارزیابی توزیع تسهیلات اشتغالزایی در استان لرستان تحلیل لکه‌های داغ است. نقشه‌های تدوین شده در سه سطح اطمینان ۹۰، ۹۵ و ۹۹ درصد در دو بخش سرد و داغ مورد تحلیل قرار گرفتند. شاخص لکه‌های داغ در محیط Arcmap نشان می‌دهد که در رشته‌های زنبورداری، زراعت، باغداری، شیلات و آبرزی‌پروری، تفاوت فضایی معنی‌دار است و نابرابری در توزیع در این رشته‌ها در بین شهرستان‌های استان لرستان دیده می‌شود. اما در رشته‌های گیاهان دارویی، گردشگری و خدمات و دامپروری این نابرابری معنی‌دار نیست و در این رشته‌ها نابرابری قابل شناسایی نیست.



شکل ۷- تحلیل لکه‌های داغ رسته‌های اصلی فعالیت روستایی در سطح شهرستان‌های استان لرستان

در این بخش از پژوهش به بررسی تناسب تسهیلات پرداخت‌شده در رسته‌های مختلف فعالیت‌های روستایی با ظرفیت‌های تولیدی موجود در شهرستان‌های استان لرستان پرداخته می‌شود. براساس تحلیل داده‌های موجود در خصوص زنبورداری و تولید عسل شهرستان دلفان (۴۹۶ تن) بیشترین تولید و شهرستان رومشکان (۶ تن) کمترین میزان تولید عسل را دارند. در مورد تولید محصولات زراعی شهرستان ازنا بیشترین میزان تولید و شهرستان رومشکان کمترین میزان تولید را

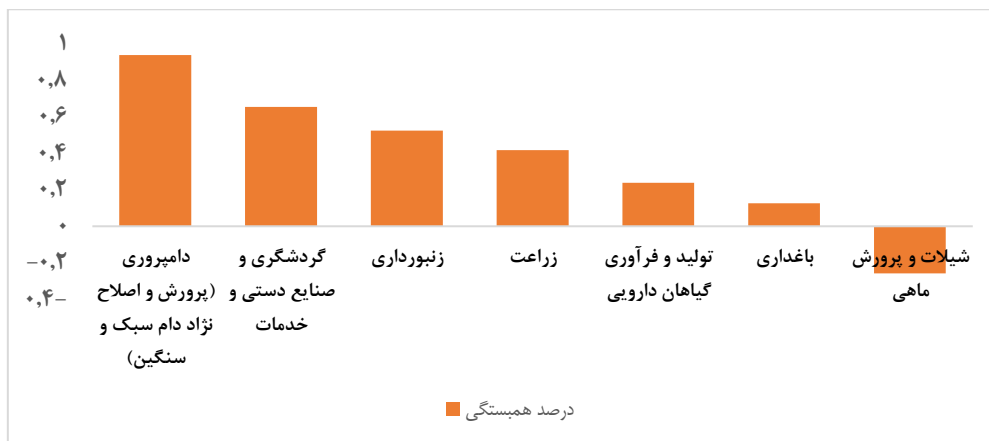
دارد. در مورد میزان تولید ورسته‌های باغی، گیاهان دارویی، جاذبه گردشگری روستایی، دامپروری، بهره‌برداری شیلات به‌ترتیب بیشترین مربوط به شهرستان‌های بروجرد، پلدختر، خرم‌آباد و دو رود بوده و شهرستان رومشکان در همه این رسته کمترین میزان تولید را داشته است.

جدول ۳- میزان تولید شهرستان‌های استان لرستان به تفکیک رسته‌های اصلی فعالیت در نواحی روستایی

| شهرستان | تولید عسل (کیلوگرم) | محصولات زراعی (تن) | باغی (تن) | گیاهان دارویی (تن) | جاذبه گردشگری روستایی (تعداد) | دامپروری (راس) | بهره برداری شیلات (تعداد بهره بردار) |
|----------|---------------------|--------------------|-------------|--------------------|-------------------------------|----------------|--------------------------------------|
| ازنا | ۱۵۹,۹۳۰ | ۳۷۵,۹۸۶ | ۶,۲۴۷ | ۱۱۱ | ۵ | ۵۴۴۴۷ | ۱۵ |
| الیگودرز | ۱۳۴,۴۰۰ | ۲۸۷,۴۹۵ | ۴,۶۸۰ | ۱,۸۶۲ | ۱۴ | ۲۵۰,۰۳۰ | ۴۳ |
| بروجرد | ۳۰۲,۰۳۳ | ۲۳۱,۴۲۶ | ۷۲,۰۶۴ | ۶۴ | ۹ | ۱۳۶,۸۴۸ | ۱۴ |
| پلدختر | ۱۱,۹۹۵ | ۸۸,۲۱۹ | ۲۶,۵۵۶ | ۳,۱۴۳ | ۱۷ | ۲۱۷,۵۵۱ | ۳ |
| خرم‌آباد | ۳۳۴,۱۹۴ | ۲۱۰,۷۲۰ | ۴۰,۴۳۰ | ۶۱۳ | ۲۳ | ۵۰۲,۱۲۷ | ۴۱ |
| دلفان | ۴۹۶,۷۲۹ | ۱۶۱,۷۴۴ | ۶,۰۱۷ | ۷۶۶ | ۲ | ۲۰۳,۹۲۶ | ۵ |
| دورود | ۱۱۶,۹۶۴ | ۲۶۱,۷۵۳ | ۲۷,۹۲۵ | ۹۰ | ۵ | ۸۹۹۶۷ | ۸۹ |
| دوره | ۱۹,۰۰۰ | ۶۲,۶۷۸ | ۶,۹۲۷ | ۱۳۴ | ۸ | ۱۱۰,۸۹۱ | ۷ |
| رومشکان | ۶,۴۸۳ | ۴۴,۱۴۰ | ۵۹۱ | ۵ | ۰ | ۳۹۳۴۸ | ۰ |
| سلسله | ۳۲۲,۱۰۹ | ۲۰۱,۸۷۰ | ۱۶,۸۱۶ | ۱,۷۷۳ | ۶ | ۸۵,۰۶۵ | ۱۵ |
| کوهدشت | ۸,۴۵۶ | ۲۰۸,۰۹۰ | ۳۷,۱۷۷ | ۲۳ | ۴ | ۲۰۹,۴۹۷ | ۲ |
| استان | ۱,۹۱۲,۲۹۳,۰۰۰ | ۲,۱۳۴,۱۱۹,۷۰۰ | ۲۴۵,۴۲۸,۴۰۰ | ۸,۵۸۱,۶۰۰ | ۹۳ | ۱,۸۹۹,۶۹۷,۰۰۰ | ۲۳۴ |

جهت ارزیابی میزان همبستگی نسبت تولید هر شهرستان در رسته‌های فعالیتی اصلی نواحی روستایی با نسبت تسهیلات پرداخت‌شده در رسته‌های مختلف از تحلیل همبستگی استفاده شده است. نتایج نشان می‌دهد که بین ظرفیت تولید و فعالیت موجود در نواحی روستایی شهرستان‌های استان لرستان با میزان تسهیلات پرداخت‌شده، غیر از رسته شیلات و پرورش ماهی که دارای همبستگی منفی است، در هر رسته‌ها همبستگی مثبت وجود دارد. به‌طوری‌که همبستگی در رسته دامپروری ۹۴ درصد، گردشگری، صنایع دستی و خدمات ۶۵ درصد، زنبورداری ۵۲ درصد، زراعت ۴۲ درصد، تولید و فرآوری گیاهان دارویی ۲۴ درصد، باغداری ۱۳ درصد و شیلات و پرورش ماهی منفی ۲۶ درصد است. اگرچه در رسته‌های زراعت، گیاهان دارویی، باغداری و شیلات همبستگی نسبتاً پایین بوده است، اما همبستگی منفی ندارد و در صورت ارائه تسهیلات اشتغالزایی بیشتر در این رسته‌ها در شهرستان‌های دارای ظرفیت، می‌تواند روند مثبتی در راستای توسعه پایدار نواحی روستایی باشد. واقع توزیع تسهیلات با ظرفیت‌های موجود در نواحی روستایی استان لرستان متناسب بوده و در راستای فعال‌سازی و تقویت ظرفیت‌های موجود بوده است. هرچند در خصوص شیلات و پرورش ماهی توزیع تسهیلات متناسب نبوده است و در این خصوص توزیع تسهیلات مناسب نبوده است.





شکل ۸- همبستگی بین نسبت تسهیلات پرداخت شده با ظرفیت‌های موجود در نواحی روستایی به تفکیک رسته‌های اصلی

۵- بحث و فرجام

نقش و جایگاه روستاها در فرایند توسعه اقتصادی، اجتماعی و سیاسی در مقیاس‌های محلی، منطقه‌ای و بین‌المللی، و پیامدهای توسعه نیافتگی مناطق روستایی موجب توجه به روستاها و جوامع روستایی و حتی تقدم آن بر جوامع شهری گردیده‌است. موضوع جزء یک‌بند الف ماده ۲۷ قانون برنامه ششم اجتماعی-اقتصادی جمهوری اسلامی ایران به موضوع اشتغال پایدار روستایی پرداخته است و در این برنامه دولت ملزم است تا برای روستاهای کشور برنامه توسعه اقتصادی و اشتغالزایی تدوین و براساس این برنامه تسهیلات اشتغالزایی پرداخت گردد. در پژوهش حاضر به بررسی عدالت فضایی در پرداخت تسهیلات اشتغالزایی روستایی در سطح استان لرستان پرداخته شد. نتایج پژوهش نشان می‌دهد که در توزیع تسهیلات و تعداد اشتغال ایجاد شده ناشی از وام‌های اشتغالزایی در بین شهرستان‌های استان عدالت رعایت نشده است، به طوری که ۲۴ درصد تسهیلات و ۲۲ درصد اشتغال مستقیم مربوط به شهرستان خرم‌آباد است و کمترین درصد این دو بخش نیز با درصدهای ۲٫۳ و ۲٫۷ مربوط به شهرستان رومشکان است. همچنین نتایج نشان می‌دهد که پرداخت تسهیلات براساس نسبت بیکاری شهرستان‌ها نبوده و بین نسبت بیکاری و درصد تسهیلات اشتغالزایی رابطه مثبتی برقرار نمی‌باشد به طوری که شهرستان‌هایی که نرخ بیکاری زیاد بوده، سهم ایجاد اشتغال مستقیم به نسبت کمتر بوده و برعکس در شهرستان‌هایی که نرخ بیکاری کم بوده، سهم ایجاد اشتغال مستقیم بیشتر بوده است. تحلیل نابرابری فضایی در محیط Arcmap و تکنیک لکه‌های داغ - که داده‌های مربوطه را براساس مساحت شهرستان استاندارد کرده است - در زمینه رسته‌های اشتغال روستایی نشان می‌دهد که در برخی از رسته‌ها عدالت رعایت شده و در سطح استان نابرابری وجود ندارد، اما در برخی دیگر به صورت خوشه‌ای و متمرکز بوده و از این منظر عدالت فضایی رعایت نشده است. همچنین این تحقیق نشان داد که در رسته‌های شغلی و ظرفیت موجود شهرستان‌ها توزیع متناسبی برقرار بوده و به غیر از رسته شغلی شیلات و پرورش ماهی همه رسته‌ها بر ظرفیت‌های شهرستانی همبستگی مثبتی داشته و بیشترین همبستگی مربوط به پرورش دام و طیور بوده است.

در این نتیجه‌گیری کلی، می‌توان چنین گفت که ارائه تسهیلات اشتغالزایی در سطح استان لرستان بدون توجه به بحث بیکاری نواحی روستایی شهرستان‌ها بوده و بیشتر شهرستان خرم‌آباد به‌عنوان مرکز استان و شهرستان‌های پیرامون آن بیشتر از این تسهیلات برخوردار بوده‌اند و سایر شهرستان‌ها سهم کمتری داشته‌اند. بنابر نتایج این پژوهش پیشنهاد‌های زیر جهت تحقق عدالت فضایی در زمینه ارائه تسهیلات اشتغالزایی برای سال‌های آتی به شرح زیر ارائه می‌گردد:

- ارائه تسهیلات اشتغالزایی روستایی براساس درصد بیکاری نقاط روستایی هر شهرستان،
- توجه به شهرستان‌های دور و واقع در انزوای جغرافیایی استان،
- ارائه تسهیلات براساس ظرفیت‌های محیطی و طبیعی نواحی روستایی،
- ایجاد پایگاه اطلاعات مکانی از ظرفیت‌ها و درصد بیکاری نواحی روستایی استان.

۶- منابع

- باقری، اشرف السادات (۱۳۷۵). نقش شهرهای میانی در توسعه ناحیه‌ای، رساله دکترا. دانشگاه تربیت مدرس.
- پادروندی، بهزاد (۱۳۹۲). بررسی و سطح‌بندی وضعیت پایداری توسعه در شهرستان‌های استان لرستان، پایان نامه کارشناسی ارشد، دانشگاه محقق اردبیلی.
- پاسبان، فاطمه (۱۳۸۶). ارزیابی عملکرد صندوق توسعه اشتغال روستایی در ایجاد فرصت‌های شغلی در استان خراسان، ششمین کنفرانس اقتصاد کشاورزی ایران، انجمن اقتصاد کشاورزی ایران، دانشگاه فردوسی مشهد. <https://civilica.com/doc/46930>
- حسین زاده دلیر، کریم (۱۳۸۲). برنامه ریزی ناحیه‌ای، انتشارات سمت، تهران.
- روستایی، شهرپور، بابایی، الی ناز و کاملی فر، زهرا (۱۳۹۲). ارزیابی عدالت فضایی در پراکنش خدمات شهری. مطالعه موردی کلان‌شهر تبریز. https://gps.gu.ac.ir/article_7385.html ۸۲-۱۰۱، (۱۰)۳.
- رهنما، محمدرحیم و ذبیحی، جواد (۱۳۹۰). تحلیل توزیع تسهیلات عمومی شهری در راستای عدالت فضایی با مدل یکپارچه دسترسی در مشهد. جغرافیا و توسعه. (۲۳)۹، ۲۶-۵. <https://doi.org/10.22111/GDIJ.2011.543>
- ریاحی، وحید و نصیری زارع، سعید (۱۳۹۹). تحلیل فضایی طرح‌های اشتغالزایی روستایی (مطالعه موردی: نواحی روستایی شهرستان طارم)، مطالعات برنامه‌ریزی سکونتگاه‌های انسانی. (۳)۱۵، ۸۴۰-۸۲۷. <https://sanad.iau.ir/journal/jshsp/Article/674110?jid=674110>
- زیاری، کرامت‌الله (۱۳۸۳). مکتب‌ها نظریه‌ها و مدل‌های برنامه‌ریزی منطقه‌ای، انتشارات دانشگاه یزد.
- ضرابی، اصغر و موسوی، میرنجف (۱۳۸۸). بررسی کارکرد شهرهای کوچک در نظام شهری و توسعه منطقه‌ای (مطالعه موردی: استان یزد). جغرافیا و برنامه‌ریزی محیطی، (۲)۲۰، ۱۸-۱. https://journals.ui.ac.ir/article_18434.html
- عبدی، عرفان، تقدیسی، احمد و توکلی، جعفر (۱۳۹۸). بررسی اثر اعتبارات خرد دولتی بر کارآفرینی و توسعه پایدار روستایی شهرستان جوانرود، برنامه‌ریزی رفاه توسعه اجتماعی، (۴۰)۱۰، ۲۱۶-۱۷۷. <https://doi.org/10.22054/qjsd.2019.11190>
- عزیزیان، محمدصادق و دانا سالم، محمد و ابراهیمی، سیدعلیرضا (۱۳۹۱). کارآفرینی راهکاری جهت توسعه اشتغالزایی روستایی کشور، همایش ملی توسعه روستایی، رشت، <https://civilica.com/doc/270170>
- عنابتانی، علی‌اکبر، معینی، علیرضا و فعال جلالی، امین (۱۴۰۰). تحلیل فضایی اشتغالزایی و فعالیت اعتبارات کارآفرینی روستایی در استان خراسان رضوی، اقتصاد فضا و توسعه روستایی، (۳۵)۱۰، ۶۸-۴۳. <http://serd.khu.ac.ir/article-1-3668-fa.html>
- فرجی سبکبار، حسنعلی، نادر ملایی و بهرام حاجری (۱۳۹۴). تحلیل فضایی الگوی اشتغال در بخش‌های عمده فعالیت نواحی روستایی ایران. اقتصاد فضا و توسعه روستایی، (۱۱)۴، ۱۴-۱. <http://serd.khu.ac.ir/article-1-2235-fa.html>
- فطرس، محمدحسن و بهشتی‌فر، محمود (۱۳۸۵). تعیین سطح توسعه‌یافتگی استان‌های کشور و نابرابری بین آنها طی سال‌های ۱۳۷۳ و ۱۳۸۳. نامه مفید، ۵۷، ۱۲۲-۱۰۱. <https://ensani.ir/file/download/article/20101127121336-nmo057pdf101.pdf>
- قادر مرزی، حامد، (۱۳۹۴). برنامه‌ریزی راهبردی توسعه اشتغال در نواحی روستایی شهرستان جوانرود، اقتصاد فضا و توسعه روستایی، (۱)۴، <https://doi.org/10.18869/acadpub.serd.4.11.109> ۱۰۹-۱۳۰.
- محمدیاری، فاطمه، توکلی، مرتضی و اقدر، حسین (۱۳۹۵). ارزیابی و پهنه‌بندی کیفیت آب زیرزمینی مناطق مهران و دهلران از لحاظ کشاورزی با روش‌های زمین‌آمار. علوم و مهندسی آبیاری، (۴)۳۹، ۸۳-۷۱. <https://doi.org/10.22055/jise.2016.12497>
- منصوری، محمد (۱۳۷۵). درجه توسعه یافتگی شهرستان‌های استان تهران، پایان نامه کارشناسی ارشد، دانشگاه تهران، تهران.
- میسرا، آر. پی. (۱۳۶۸). توسعه منطقه‌ای روش‌های نو، ترجمه عباس مخبر، سازمان برنامه و بودجه، تهران.

References

- Abdi, E., Taghdisi, A. & Tavakoli, J. (2019). Assessing the Impact of Government's Microfinance on the Entrepreneurship and Sustainable Rural Development of Javanrud. *Social Development & Welfare Planning*, 10(40), 177-216. <https://doi.org/10.22054/qjsd.2019.11190> [In Persian]
- Alexander, E. R., (2006), *Evaluation in planning: Evolution and Prospects*, Ashgate publishing.

- Anabestani A, Moieni A, Fa'al Jalali A. (2021). Spatial Analysis of Job Creation and Rural Entrepreneurship Credits in Khorasan Razavi Province. *Space Economy and Rural Development*. 10 (35), 43-68. <http://serd.khu.ac.ir/article-1-3668-fa.html> [In Persian]
- Atieno, R. (2001). *Formal and informal institutions' lending policies and access to credit by small-scale enterprises in Kenya: An empirical assessment*. Nairobi, Kenya: The African Economic Research Consortium. <http://www.aercafrica.org/documents/RP111.pdf>
- Azizian, M. S., Dana Salam, M. and Ebrahimi, S. A. (2012). Entrepreneurship as a solution for rural employment development in the country, National Conference on Rural Development, Rasht, <https://civilica.com/doc/270170> [In Persian]
- Bagheri, A. (1996). The role of intermediate cities in regional development (Doctoral dissertation). Tarbiat Modares University. [In Persian]
- Chowdhury, T.A. & Chowdhury, S.S. (2011), Performance Evaluation of Agricultural Banks in Bangladesh, *International Journal of Business and Management*. 6(4), 75-90. <http://dx.doi.org/10.5539/ijbm.v6n4p75>
- Faraji Sabokbar H, Molaee N, Hajari B. Spatial Analysis of Employment Model in Major Sectors of Activities of Iran Rural Areas. *Space Economy and Rural Development*. 4 (11).1-14. <http://serd.khu.ac.ir/article-1-2235-fa.html> [In Persian]
- Fatres, M. H., & Beheshti-Far, M. (2006). Determining the level of development of the provinces of the country and the inequality between them during the years 1994 and 2004. *Nameh-ye Mofid*, 57, 101-122. <https://ensani.ir/file/download/article/20101127121336-nmo057pdf101.pdf> [In Persian]
- Ghademarzi H. (2015). Employment Strategic Planning in Rural Area of Javanrood. *Space Economy and Rural Development*. 4 (11), 109-130. <https://doi.org/10.18869/acadpub.serd.4.11.109> [In Persian]
- Hosseinzadeh Delir, K. (2003). Regional planning. Samt Publications, Tehran. [In Persian]
- Liao, Chin-Hsien, Chang Hsueh-Sheng, Ko-Wan Tsou. (2009) *Explore the spatial equity of urban public facility allocation based on sustainable development*, Real Corp. [http://www.corp.a\(pp.:135-144](http://www.corp.a(pp.:135-144)
- Makombe, A.M. Temba, E and Kihomb, A.R (2001). Credit schemes and women empowerment for poverty alleviation: The case of Tanga Region, Tanzania. *Research Report*, 99(1), 19-30.
- Mansouri, M. (1996). The degree of development of the counties of Tehran province (Master's thesis). University of Tehran, Tehran. [In Persian]
- Misra, R. P. (1989). New methods of regional development (Translated by A. Mokhber). Organization for Planning and Budget, Tehran. [In Persian]
- Mohammad Yari, F., Tvakoli, M., & Aghdar, H. (2016). Assessment and Zoning of Groundwater Quality in Agricultural Areas of Mehran and Dehloran with Geostatistical Methods. *Irrigation Sciences and Engineering*, 39(4), 71-83. doi: 10.22055/jise.2016.12497 [In Persian]
- Padroondi, B. (2013). Examining and ranking the sustainability development status in the counties of Lorestan province (Master's thesis). Mohaghegh Ardabili University. [In Persian]
- Parham S, (1996), *Organization for Economic Cooperation and Development, Innovative Policies for Sustainable Urban Development*, OECD Publishing.
- Pasbaan, F. (2007). Evaluating the performance of the Rural Employment Development Fund in creating job opportunities in Khorasan province, Sixth Iranian Agricultural Economics Conference, Iranian Agricultural Economics Association, Ferdowsi University of Mashhad. <https://civilica.com/doc/46930> [In Persian]



- Philippopoulos-Mihalopoulos, A. (2010) Spatial justice: law and the geography of withdrawal. *International Journal of Law in Context*. 6(3), 201-2016. <https://doi.org/10.1017/S174455231000011X>
- Rahnama, M. R. and Zabihee, J. (2011). Analysis of the distribution of urban public facilities towards spatial justice using the integrated accessibility model in Mashhad. *Geography and Development*. 9(23), 5-26. <https://doi.org/10.22111/GDIJ.2011.543> [In Persian]
- Riahi, V. and Nasiri Zare, S. (2020). Spatial analysis of rural employment generation projects (Case study: rural areas of Tarom county), *Journal of Studies of Human Settlements Planning*. 15(3), 827-840. <https://sanad.iau.ir/journal/jshsp/Article/674110?jid=674110> [In Persian]
- Rostae, S., Babaei, E., & Kamelifar, Z. (2014). The Assessment of Spatial Justice in the Distribution of Urban Services. Case Study: Tabriz Metropolis. *Geographical Planning of Space*, 3(10), 82-101. https://gps.gu.ac.ir/article_7385.html?lang=en [In Persian]
- Saxena, S. (2012). Problems Faced By Rural Entrepreneurs and Remedies to Solve It. *IOSR Journal of Business and Management*. 3(1), 23-29. <http://dx.doi.org/10.9790/487X-0312329>
- Soja, E.W. (2009). the city and spatial justice. *Justice spatiale / Spatial Justice*, 01, pp.1-9. Retrieved 2015, from www.jssj.org.
- Szerb, L., Lafuente, E., Horváth, K., & Páger, B. (2018). The relevance of quantity and quality entrepreneurship for regional performance: the moderating role of the entrepreneurial ecosystem. *Regional Studies*, 53(9), 1308–1320. <https://doi.org/10.1080/00343404.2018.1510481>
- Tsou, K. W., Hung, Y. T., & Chang, Y. L. (2005). An accessibility-based integrated measure of relative spatial equity in urban public facilities. *Cities*, 22(6), 424-435. <https://doi.org/10.1016/j.cities.2005.07.004>
- www.esri.com
- Zarrabi, A., & Mousavi, M. (2009). Investigating the function of small towns in the urban system and regional development (Case study: Yazd Province). *Geography and Environmental Planning*, 20(2), 1-18. https://journals.ui.ac.ir/article_18434.html [In Persian]
- Ziari, K. (2004). Schools, theories, and models of regional planning. Yazd University Press. [In Persian]

