

Research Paper

Presenting a Model for Simulating Rural Tourism Development Determinants (Case Study: Deh-e Bala Villages, Taft County, Iran)

*Hossein Rahimi Klour¹, Seyed Ali Naghavi²

1. Associate Professor, Department of Business Administration, Faculty of Social Sciences, University of Mohaghegh Ardabili, Ardabil, Iran.
2. PhD Student, Department of Business Administration, Faculty of Social Sciences, University of Mohaghegh Ardabili, Ardabil, Iran.



Citation: Rahimi Klour, H., & Naghavi, S.A. (2024). [Presenting a Model for Simulating Rural Tourism Development Determinants (Case Study: Deh-e Bala Villages, Taft County, Iran) (Persian)]. *Journal of Rural Research*, 15(2), 240-259, <http://dx.doi.org/10.22059/jrur.2023.365392.1871>

doi: <http://dx.doi.org/10.22059/jrur.2023.365392.1871>

Received: 15 Sep. 2023
Accepted: 07 Dec. 2023

ABSTRACT

The ideal development of the rural tourism industry requires an extensive knowledge of its key determinants and the associated issues. Against this background, this study was to present a model for simulating rural tourism development (RTD) in *Deh-e Bala* villages, Taft County, Yazd, Iran, given the major determinants. Utilizing a mixed-methods (qualitative-quantitative) approach, this applied study implemented a descriptive-analytical design. The statistical population in the qualitative part comprised university professors and tourism managers, but only university professors were recruited in the quantitative part. Snowball sampling was also practiced to reach theoretical saturation in the qualitative part, while purposive sampling was performed in the quantitative one. The data collection tools included interviews and questionnaires. In the qualitative part, thematic analysis was completed to identify the RTD determinants, which were then prioritized via the fuzzy Delphi method (FDM). At last, the RTD model was simulated in the quantitative part through agent-based modeling (ABM). The data analysis was done using the MAX-QDA 20 software in the qualitative part and the Microsoft Excel and AnyLogic software packages in the quantitative one, contributing to the emergence of 44 primary codes, ten sub-themes, and four main themes (i.e., managerial, infrastructural, economic, and social factors). In this context, the managerial factor was labeled the most effective one. Moreover, the simulation output revealed that the RTD rate in *Deh-e Bala* villages, Taft County, Yazd, Iran, was over 95%. Along with the study results, tourism managers are suggested to dedicate much more attention to the key determinants and their leading roles in RTD.

Key words:

Development, Tourism, Village, Taft County, Simulation

Copyright © 2024, Journal of Rural Research. This is an open-access article distributed under the terms of the Creative Commons Attribution-noncommercial 4.0 International License which permits copy and redistribute the material just in noncommercial usages, provided the original work is properly cited.

Extended Abstract

1. Introduction

A

long the lines of environmental conditions, numerous forms of tourism, in-

cluding rural tourism, are over a century old. Given the rapid expansion of cities in Iran and the problems caused by increased urbanization, as well as the gradually emptying villages and the influx of populations from rural areas to cities, there is a need to seek solutions to deal with such issues. Thus, formulating policies for rural tourism devel-

* Corresponding Author:

Hossein Rahimi Klour, PhD

Address: Department of Business Administration, Faculty of Social Sciences, University of Mohaghegh Ardabili, Ardabil, Iran.

Tel: +98 (914) 3585748

E-mail: h_clever@uma.ac.ir

opment (RTD) provides a useful tool for sustainable rural development and stops people from moving to urban areas by creating jobs and generating income. To attract more tourists and develop tourism, it is necessary to make good policies and basic planning. Among the tourist destinations in Yazd Province, Iran, are *Deh-e Bala* villages in Taft County, which can pave the ground for reducing immigration thanks to their high ecotourism potential, create employment opportunities, increase income, boost infrastructure, and affect the environment. Against this background, this study presents a model for simulating RTD in *Deh-e Bala* villages in Taft County, Yazd, Iran, given the effective factors.

2. Methodology

Utilizing a mixed-methods (qualitative and quantitative) approach, this applied study adopted a descriptive-analytical research design. The statistical population in the qualitative phase consisted of university professors and tourism managers, but only university professors were recruited in the quantitative phase. Snowball sampling was used (due to the high number of experts in this field and the possibility that the researchers may not know all) to reach theoretical saturation in the qualitative phase. In contrast, judgmental (purposive) sampling was done in the quantitative phase. In that order, the measurement tools administered in the qualitative and quantitative phases were interviews and questionnaires. The validity of the interviews in the qualitative phase was investigated using Q-sorting, and their reliability was checked and confirmed by Cohen's kappa coefficient. During the quantitative phase, the validity of the questionnaires was further evaluated using relative content validity, and their reliability was determined based on the test-retest method, which was then confirmed. In this study, thematic analysis was additionally implemented to analyze the specialized interviews, and the identified effective factors were prioritized using the fuzzy Delphi method (FDM). As a final point, the model for RTD was simulated through agent-based modeling (ABM). The data analysis was performed via MAXQDA 20 software in the qualitative phase and Microsoft Excel and AnyLogic software packages in the quantitative phase.

3. Results

The data analysis led to the discovery of 44 primary codes, 10 sub-themes, and four main themes (managerial, infrastructural, economic, and social factors). In this sense, the managerial factor was in the first priority as the most effective one. Besides, the simulation output demonstrated that the proposed model could adequately

estimate the future of RTD in *Deh-e Bala* villages, Taft County, Yazd, Iran.

4. Discussion

As evidenced, all managerial, infrastructural, economic, and social factors could significantly contribute to RTD, but in varying degrees. Notably, their prioritization was merely done to gain a better understanding and shed light on the most effective factors in this domain. The study results showed that the RTD rate in *Deh-e Bala* villages of Taft County, Yazd, Iran, was higher than 95% at the conclusion of the simulation period. Therefore, it was supposed that the given factors could give rise to RTD if taken into consideration within the policies and measures of the relevant trustees. In line with the RTD simulation outputs, the managers involved in the tourism industry and rural organizations are thus expected to implement the proposed model as a general policy in *Deh-e Bala* villages. In this way, the desired model can be employed in a certain time period, and its power to augment the effectiveness of RTD is measured. If this model accelerates development in practice, it can be followed in the future.

5. Conclusion

With regard to the study findings, rural tourism managers are suggested to reflect on the effective factors identified in this study in their development plans and the RTD horizons in the long term. Notably, incorporating these factors into development plans might not bring about complete development; therefore, it is necessary to get to the bottom of this issue by paying attention to other contributing factors that are not sometimes within this system.

Acknowledgments

This research did not receive any specific grant from funding agencies in the public, commercial, or not-for-profit sectors.

Conflict of Interest

The authors declared no conflicts of interest



پرویشگاه علوم انسانی و مطالعات فرهنگی
رتال جامع علوم انسانی

ارائه مدلی برای شبیه‌سازی عوامل مؤثر بر توسعه گردشگری روستایی (مورد مطالعه: مجموعه روستاهای دهبالا شهرستان تفت)

* حسین رحیمی کلور^۱، سید علی نقوی^۲

۱- دانشیار، دانشکده علوم اجتماعی، گروه مدیریت بازرگانی، دانشگاه محقق اردبیلی، اردبیل، ایران.
۲- دانشجوی دکتری، دانشکده علوم اجتماعی، گروه مدیریت بازرگانی، دانشگاه محقق اردبیلی، اردبیل، ایران.

حکیده

تاریخ دریافت: ۲۴ شهریور ۱۴۰۲

تاریخ پذیرش: ۱۶ آذر ۱۴۰۲

توسعه مطلوب صنعت گردشگری روستایی نیازمند آگاهی و شناخت کافی از مسائل و عوامل مؤثر آن است. در همین راستا، پژوهش حاضر باهدف ارائه مدلی که بتواند با در نظر گرفتن عوامل مؤثر، توسعه گردشگری در مجموعه روستاهای دهبالا شهرستان تفت را شبیه‌سازی کند، انجام گرفت. روش پژوهش حاضر روش آمیخته (کیفی و کمی) که از نظر هدف، کاربردی و از حیث ماهیت و روش، توصیفی تحلیلی بود. جامعه آماری در بخش کیفی شامل، اساتید دانشگاه، مدیران گردشگری و در بخش کمی شامل اساتید دانشگاه بود. در بخش کیفی نمونه‌گیری با روش گلوله‌برفی تا دستیابی به اشباع نظری و در بخش کمی به شیوه قضاوتی انجام شد. ابزار گردآوری داده‌ها، مصاحبه و پرسشنامه بود. در بخش کیفی با استفاده روش تحلیل مضمون به شناسایی عوامل مؤثر بر توسعه گردشگری روستایی پرداخته شد. سپس عوامل مؤثر شناسایی شده با استفاده از روش دلفی فازی اولویت‌بندی شد و در نهایت در بخش کمی مدل توسعه گردشگری روستایی با استفاده از رویکرد مدل‌سازی عامل مینا شبیه‌سازی شده است. تحلیل داده‌های پژوهش در فاز کیفی با نرم‌افزار Maxqda₂₀ و در فاز کمی با نرم‌افزارهای Excel و AnyLogic انجام شده است. تحلیل داده‌ها، منجر به شناسایی ۴۴ کد اولیه، ۱۰ مضمون فرعی و ۴ مضمون اصلی (مدیریتی، زیرساختی، اقتصادی و اجتماعی) شد که عامل مدیریتی به‌عنوان تأثیرگذارترین عامل شناخته شد و همچنین نتایج نشان داد در پایان دوره شبیه‌سازی، میزان توسعه گردشگری این مجموعه روستایی، بیش از ۹۵ درصد شده است. باتوجه به نتایج پژوهش حاضر، مطلوب است تا مدیران گردشگری توجه ویژه‌ای روی عوامل مؤثر شناسایی شده که نقش بسزایی در توسعه گردشگری روستایی دارند، داشته باشند.

کلیدواژه‌ها:

توسعه، گردشگری، روستا، شهرستان تفت، شبیه‌سازی

مقدمه

اقتصادی برخی کشورها برخوردار بوده است (Mohammadi et al., 2019). آن چنان که امروزه از گردشگری به‌عنوان گذرگاه توسعه یاد می‌شود، که با ماهیتی چندبعدی، علاوه بر تأمین نیاز گردشگران، باعث تغییرات عمده‌ای در سیستم جامعه میزبان می‌گردد. گردشگری بسته به شرایط محیطی، دارای انواع متنوعی است. یکی از انواع گردشگری با قدمتی بیشتر از یک قرن، گردشگری روستایی است. گردشگری از ظرفیت خوبی به‌منظور کمک به توسعه مناطق روستایی برخوردار است (Bel et al., 2015). حال باتوجه به گسترش بیش‌از حد شهرهای کشور ما و افزایش مشکلات ناشی از شهرنشینی جدید و همچنین خالی شدن روستاها و سرازیر شدن جمعیت این سکونتگاه‌ها به شهرها باید چاره‌های اندیشیده شود تا از این مسائل و مشکلات کاسته شود. از این‌رو می‌توان گفت با تدوین سیاست‌گذاری‌ها در توسعه گردشگری

در عصر معاصر در کلیه سطوح ناحیه‌ای، منطقه‌ای، ملی و بین‌المللی تنوع‌بخشی به اقتصاد، بالا بردن شاخص‌های توسعه انسانی، کاهش مشکلات ناشی از صنعتی شدن و آلودگی بیش‌از حد استاندارد شهرها، اشتغال‌زایی، تعامل فرهنگ‌ها، حفظ محیط‌زیست و در نهایت توسعه پایدار از جمله دغدغه‌های اصلی پیشروی جوامع بشری است. لذا گردشگری^۱ به‌ویژه برای کشورهای در حال توسعه یک مزیت اقتصادی است تا از این طریق بتوانند فرایند توسعه ملی خود را تسریع بخشند (Ebrahimpour & Roshandel Arbatani, 2011). گردشگری یکی از فعالیت‌های مهمی است که در دهه‌های اخیر از جایگاه ویژه‌ای در توسعه

1. Tourism

* نویسنده مسئول:

دکتر حسین رحیمی کلور

نشانی: اردبیل، دانشگاه محقق اردبیلی، گروه مدیریت بازرگانی، دانشکده علوم اجتماعی.

تلفن: ۳۵۸۵۷۴۸ (۹۱۴) ۹۸+

پست الکترونیکی: h_clever@uma.ac.ir

فرصت‌های شغلی متنوع در سراسر جهان کاهش دهد (Fahimi et al., 2018). مطالعات نشان می‌دهد این رویکرد دارای ظرفیت فوق‌العاده‌ای برای رشد و توسعه مناطق مقصد است. علاوه بر این، دارای ویژگی‌هایی است که آن را از سایر فعالیت‌های اقتصادی جدا می‌کند (Stabler et al., 2010). به طوری که گردشگری، هم به‌منزله فعالیت و هم به‌مثابه صنعت، همیشه به دنبال رویکردهای جدید و ابزاری برای به دست آوردن دانش جدید و دیدگاه‌های نو به شمار می‌رود و دارای نظم و انضباط خاصی در محیط است (Song et al., 2012).

یکی از گونه‌های گردشگری؛ گردشگری روستایی است. گردشگری روستایی به مجموعه فعالیت‌ها و خدماتی گفته می‌شود که توسط کشاورزان، مردم و دولت‌ها برای تفریح و استراحت گردشگران و جذب گردشگران در نواحی روستایی صورت می‌گیرد (Heydari Sarban, 2017). همچنین گردشگری روستایی عبارت است از فعالیت‌ها و گونه‌های مختلف گردشگری در محیط‌های روستایی و پیرامون آن‌ها که دربردارنده آثار مثبت و منفی برای محیط‌زیست روستا، انسان و طبیعت است (Taghdisi et al., 2015) و نیز گردشگری روستایی به‌عنوان یک کارکرد فراساختاری می‌تواند از طریق مشارکت و وابستگی به سایر بخش‌های اقتصادی و فرهنگی جامعه گسترش و تداوم یابد و به‌نوبه خود در رشد و تعالی روستا و بالطبع گره خوردن آن با توسعه ملی نقش مهمی در توسعه کشور ایفا کند. در این راستا سیاست‌گذاران و برنامه‌ریزان به گردشگری به‌عنوان صنعتی که ثبات اقتصادی و جمعیتی را برای جوامع روستایی به دنبال دارد، می‌نگرند و بسیاری گردشگری را به‌عنوان عنصر لازم برای حرکت به‌سوی اصلاح مناطق روستایی می‌دانند و از گردشگری به‌عنوان راهبردی که می‌تواند با توجه به اثربخشی خاص خود به جوامع روستایی حیات دوباره بدهد و آن‌ها را پایدار نگه دارد یاد می‌کنند (Heydari Sarban, 2017). بررسی متون گردشگری گویای این واقعیت است که با توجه به ویژگی بارز گردشگری روستایی به‌مثابه یکی از مردمی‌ترین اشکال گردشگری، می‌توان انتظار داشت که این صنعت از یک‌سو به رشد اقتصادی و تنوع فعالیت‌های روستایی و از سوی دیگر به ایجاد اشتغال و درآمدزایی برای ساکنان روستاها کمک کند و بدین ترتیب فرصتی برای توسعه همه‌جانبه قلمداد شود (Luo et al., 2022). همچنین گردشگری روستایی تنها فعالیتی است که می‌تواند در کنار فعالیت‌های کشاورزی سنتی و صنایع روستایی که به‌سرعت با کاهش اشتغال مواجه‌اند قرار گیرد، از این‌رو این فعالیت می‌تواند فرصتی استثنایی برای احیای اقتصاد و تحرک نیروی انسانی و کار در مناطق روستایی و مناطق رو به افول ایجاد نموده و باعث شود که روستائیان علاوه بر فعالیت‌های روزمره خود از منبع درآمد دیگری نیز بهره‌مند شوند (Kumar et al., 2022). بر اساس مطالعات هوو^۴

روستایی^۲ می‌تواند با اشتغال‌زایی و ایجاد درآمد وسیله مهمی در توسعه پایدار روستایی و جلوگیری از سرازیر شدن جمعیت روستاها به‌سوی شهرها باشد. از این‌رو برای توسعه این فعالیت و جذب گردشگر و توسعه گردشگری باید سیاست‌ها مناسب در نظر گرفته شود و برنامه‌ریزی اصولی صورت گیرد. امروزه بنا به دلایل مختلف به‌ویژه دخیل بودن عوامل متعدد و مختلف در امر گردشگری، نیازمند برنامه‌ریزی دقیق و علمی در این زمینه هست به عبارتی برنامه‌ریزی به‌عنوان فرایند همه‌جانبه می‌تواند نقش اساسی در تعیین جهات توسعه این فعالیت‌ها به شمار آید (Ghorbaniyan Anarzadeh et al., 2018). یکی از مناطق مستعد گردشگری در استان یزد مجموعه روستاهای ده‌بالا هست که شامل هشت روستا بوده و از نظر تقسیمات سیاسی به‌عنوان یکی از روستاهای دهستان شیرکوه از توابع بخش مرکزی شهرستان تفت هست. با توجه به پتانسیل‌های بالای اکوتوریسم این مجموعه روستایی، می‌توان با توسعه گردشگری آن زمینه مناسبی برای کاهش مهاجرت، ایجاد اشتغال، افزایش درآمد، بهبود زیرساخت‌ها و محیط‌زیست روستاهای منطقه مورد مطالعه ایجاد کرد.

بنابراین، با توجه به توضیحات ارائه شده فوق، هدف از این پژوهش، ارائه مدلی است که بتواند با در نظر گرفتن عوامل کلیدی، توسعه گردشگری مجموعه روستاهای ده‌بالا در شهرستان تفت را شبیه‌سازی کند تا بتوان نقش ارزنده‌های در کمک به مدیران؛ به‌منظور توسعه گردشگری این مجموعه روستایی ایفا کرد. در همین چهارچوب پژوهش حاضر به دنبال یافتن پاسخی منطقی برای سؤالات ذیل است: ۱- عوامل مؤثر بر توسعه گردشگری مجموعه روستاهای ده‌بالا در شهرستان تفت کدام‌اند؟ ۲- میزان تأثیرگذاری هر یک از عوامل شناسایی شده بر توسعه گردشگری این مجموعه روستایی چقدر است؟ و ۳- برآورد مناسب از آینده توسعه گردشگری مجموعه روستاهای ده‌بالا در شهرستان تفت استان یزد چگونه است؟

مروری بر ادبیات موضوع

سازمان جهانی جهانگردی^۳ گردشگری را چنین تعریف می‌کند: گردشگری عبارت است از مجموعه کارهایی که هر فردی در سفر و در محیطی غیر از محیط معمول خود انجام می‌دهد. این سفر بیش از یک سال طول نمی‌کشد و هدف آن سرگرمی، تفریح، استراحت، ورزش و فعالیت‌هایی از این قبیل است. به‌عبارت‌دیگر، گردشگری را ابزاری برای تحرک اقتصاد حاشیه‌ای، ترویج و توسعه از طریق ایجاد اشتغال و درآمد تعریف کرده‌اند (karimzadeh & valaei, 2021). صنعت گردشگری حدود ۹ درصد سهم اشتغال جهانی را دارد و تولید ناخالص داخلی آن تقریباً حدود ۷ تریلیون دلار است و این صنعت موفق شده بیکاری جهانی را با ایجاد

2. Rural Tourism

3. United Nations World Tourism Organization

4. Huo

کلیدی مؤثر در توسعه پایدار گردشگری روستایی در استان مازندران با رویکرد سناریو مبنا بود، به این نتیجه رسید که هشت متغیر بودجه و اعتبارات، برنامه‌ریزی، اکوتوریسم، نیروی انسانی متخصص، قوانین و مقررات، سیاست‌های کلان، مدیریت تخصصی و روش‌های نوین تبلیغاتی بر توسعه گردشگری روستایی مؤثر هستند.

محمدی و همکاران (۲۰۱۹) در پژوهشی که هدف آن شناسایی و بررسی عوامل مؤثر بر توسعه پایدار گردشگری روستایی (مطالعه موردی: روستای زرآباد بخش الموت شرقی قزوین) بود، به این نتیجه رسیدند که متغیرهای پتانسیل روستا، مشارکت مردمی، توسعه اشتغال‌زایی، حمایت‌های دولتی و فرهنگی و اجتماعی بر توسعه گردشگری روستایی مؤثر هستند.

حیدری ساربان (۲۰۱۷) در پژوهشی که هدف آن بررسی عوامل مؤثر بر توسعه گردشگری روستایی از دیدگاه مردم محلی (مورد مطالعه: دهستان سردابه شهرستان اردبیل) بود، به این نتیجه رسید که وجود چهار دسته عوامل آموزشی و تبلیغاتی، حمایت طرف عرضه و اقدام مداخله‌ای دولت، تقویت زیرساخت‌ها و مطلوبیت اجتماعی جمعی و سرمایه روان‌شناختی و تقویت مشارکت بر بهبود توسعه گردشگری روستایی مؤثر هستند.

نتایج مطالعه سان^۵ و همکاران (۲۰۲۳) نشان داد که متغیرهای دسترسی به حمل‌ونقل، جاذبه‌های گردشگری و زیرساخت بر توسعه گردشگری روستایی مؤثر است.

کومار^۶ و همکاران (۲۰۲۲) در پژوهشی که هدف آن تحلیل عوامل مؤثر بر توسعه گردشگری روستایی بود، به این نتیجه رسیدند که متغیرهای زیرساخت، حمایت دولت و جامعه محلی و مشارکت بخش خصوصی از عوامل اصلی توسعه گردشگری روستایی هستند.

نتایج مطالعه یانگ و ایکس یو^۷ (۲۰۲۲) نشان داد که حمایت‌های دولتی بر توسعه گردشگری روستایی مؤثر است.

ونگ^۸ و همکاران (۲۰۲۱) در پژوهشی که هدف آن بررسی عوامل تأثیرگذار بر توسعه پایدار گردشگری روستایی بود، به این نتیجه رسیدند که عامل‌های منابع انسانی، محیطی و حمل‌ونقل بر توسعه گردشگری روستایی مؤثر هستند.

مرور پیشینه موضوع نشان می‌دهد که علی‌رغم وجود پژوهش‌هایی در این حوزه، وجود یک پژوهش جامع که عوامل مؤثر بر توسعه گردشگری روستایی را به صورت یکپارچه مورد مطالعه قرار داده و روابط درونی بین این عوامل را به صورت

و همکاران (۲۰۲۳) توسعه گردشگری روستایی می‌تواند مزایایی را همچون افزایش درآمد جامعه محلی، زیباسازی جنبه ظاهری روستا و کاهش شکاف جامعه شهری - روستایی ایجاد کند. توسعه گردشگری روستایی از یک‌طرف می‌تواند وسیله‌ای برای تحرک رشد اقتصاد ملی به شمار آید و از طرف دیگر نقش مهمی در توسعه‌سازی اقتصاد روستاها در قالب صنعت گردشگری ایفا کند (Ma et al., 2022). لذا مناطق روستایی برای اینکه بتوانند توسعه گردشگری روستایی را پایدار نگه دارند، نیازمند آن هستند تا با رویکرد آینده‌پژوهی مورد بررسی قرار گیرند که در سال‌های اخیر مورد توجه کارشناسان این حوزه قرار گرفته است؛ زیرا برای توسعه این صنعت نه تنها شناخت از وضع موجود، بلکه بهره‌گیری از رویکردهای آینده‌پژوهی نیز لازم و ضروری است (Sharifinia, 2020).

در طی سالیان گذشته مطالعات بسیاری در رابطه با گردشگری روستایی در ایران و خارج از کشور انجام شده است. در برخی موارد به‌ضرورت توسعه گردشگری روستایی و ابعاد آن و در برخی موارد به پیامدهای حاصل از توسعه گردشگری روستایی پرداخته شده است که به گونه اجمالی به نتایج برخی از نوین‌ترین پژوهش‌های صورت گرفته در این زمینه که از لحاظ محتوایی به موضوع این پژوهش نزدیک‌ترند اشاره شده است.

سوغندی (۲۰۲۳) در پژوهشی که هدف آن بررسی عوامل مؤثر بر توسعه گردشگری روستایی با تمرکز به نقش ویروس کرونا (مطالعه موردی روستای بوژان شهرستان نیشابور) بود، به این نتیجه رسید که عوامل جاذبه‌های روستا، زیرساخت روستا، نحوه برخورد روستائیان، سطح اقتصادی، سطح اجتماعی، مدیریتی و زیست‌محیطی همگی عواملی هستند که بر توسعه گردشگری روستای بوژان تأثیر داشته و رابطه مستقیم با آن دارند.

خداپناه (۲۰۲۳) در پژوهشی که هدف آن تحلیل عوامل مؤثر و پیش‌برنده توسعه گردشگری روستایی از دیدگاه روستائیان (مطالعه موردی: دهستان حیران، شهرستان آستارا) بود، به این نتیجه رسید که عامل‌های محیطی، مدیریتی، اقتصادی و اجتماعی بر توسعه گردشگری روستایی مؤثر هستند.

عالی و صادقی (۲۰۲۱) در پژوهشی که هدف آن ارزیابی میزان تأثیرگذاری عوامل مؤثر بر توسعه اکوتوریسم در نواحی روستایی (مطالعه موردی: مسیر گردشگری اورامانات) بود، به این نتیجه رسیدند که شش عامل بهره‌گیری از پتانسیل‌های طبیعی، تاریخی و مذهبی، تأمین زیرساخت‌ها، تبلیغات و بازاریابی، پایداری در تأمین زیرساخت‌ها و حفظ آثار معماری ارزشمند، سرمایه‌گذاری، مشارکت و آگاهی بخشی به اهالی، پتانسیل‌های فرهنگی - هنری و مرزی بودن منطقه بر توسعه پایدار نواحی روستایی تأثیرگذار هستند.

شریفی‌نیا (۲۰۲۰) در پژوهشی که هدف آن بررسی عوامل

5. Sun
6. Kumar
7. Yang & Xu
8. Weng

درآمدزایی بسیار زیاد و همچنین نبود پژوهشی در این خصوص؛ ضرورت انجام این پژوهش برای شبیه‌سازی ماهیت پیچیده توسعه گردشگری روستایی اجتناب‌ناپذیر است. مدل مفهومی پژوهش در تصویر شماره ۱ نشان داده شده است.

روش‌شناسی تحقیق

روش پژوهش حاضر روش آمیخته (کیفی و کمی) که از نظر هدف، کاربردی و از حیث ماهیت و روش، توصیفی - تحلیلی بود. جامعه آماری این پژوهش شامل اساتید دانشگاه و مدیران گردشگری و در بخش کمی شامل اساتید دانشگاه بود. در بخش کیفی، نمونه‌گیری با روش نمونه‌گیری گلوله‌برفی (باتوجه‌به بالا بودن تعداد خبرگان این حوزه و احتمال عدم شناخت همه خبرگان توسط محقق) تا دستیابی به اشباع نظری و در بخش کمی نیز به شیوه قضاوتی انجام شد. ابزار اندازه‌گیری پژوهش در بخش کیفی مصاحبه و در بخش کمی، پرسش‌نامه بود. در این پژوهش نیز در بخش نخست (کیفی)، پژوهشگر با بررسی ادبیات موضوع و مشورت با خبرگان اقدام به طراحی سؤالات نیمه‌ساختاریافته نمود. به‌منظور جلوگیری از سوگیری احتمالی، سؤالات مصاحبه از قبل طراحی و مشخص شدند. مصاحبه به روش نیمه‌ساختاریافته انجام شد. در این بخش از پژوهش بعد از اجرای ۱۴ مصاحبه، رسیدن به اشباع نظری محتمل شد. در بخش دوم پژوهش، نیز از روش دلفی فازی برای اولویت‌بندی عوامل مؤثر بر توسعه گردشگری روستایی استفاده شد. در انتها، مدل توسعه گردشگری روستایی با استفاده از رویکرد مدل‌سازی عامل‌مبنا طراحی شده است.

در پژوهش حاضر در بخش کیفی، برای آزمون روایی مصاحبه با استفاده از روش کیوسرت^۹ و پایایی آن با بهره‌گیری از شاخص کاپای کوهن^{۱۰} بررسی شده است. به‌منظور تأیید روایی، پس از تحلیل داده‌ها، برای حذف اثر مشکلات احتمالی ناشی از تعاریف نزدیک و هم‌پوشانی برخی از موارد و رسیدن به فهرست کوچک‌تر، اما موردتوافق خبرگان از روش کیوسرت استفاده شده است. روایی مصاحبه‌ها بر اساس میزان اهمیت عوامل شناسایی شده مطابق با نظر هشت نفر از خبرگان (اعضای هیئت‌علمی دانشگاه یزد که آگاه به موضوع پژوهش بودند) با توافق بالای ۰/۹۴ مورد تأیید قرار گرفت. همچنین به‌منظور تأیید پایایی، از یک فرد خبره خواسته شد به کدگذاری داده‌ها اقدام کند. سپس کدگذاری‌های پژوهشگران با کدگذاری‌های فرد خبره مقایسه شد که پس از محاسبه، مقدار شاخص کاپای کوهن ۰/۸۶ به دست آمد که نشان از مطلوبیت پایایی مصاحبه داشت.

در بخش کمی پژوهش، روایی پرسش‌نامه با استفاده از روش اعتبار محتوای نسبی و پایایی آن بر اساس روش آزمون

تفصیلی بررسی نماید، ضروری به نظر می‌رسد. همچنین پژوهش‌های بیشتر در خصوص عوامل مؤثر بر توسعه گردشگری روستایی، می‌تواند گام‌های اساسی را در راستای شناخت و آگاهی بیشتر در زمینه کنترل عوامل مخل و تقویت عوامل مثبت مؤثر در توسعه گردشگری روستایی فراهم آورد. همچنین توسعه گردشگری روستایی فراتر از یک دید تک‌بعدی است و لذا فراتر از فرایندهای مرسوم متغیرهای مربوط به توسعه گردشگری روستایی باید محاسبه شود. به‌عبارت‌دیگر، گسست دانشی در این رویکرد جامع وجود دارد. موضوع مهمی که تحلیل جامع پیش‌رو به‌خوبی از عهده آن برمی‌آید این سازه‌ها در ارتباط با هم معنی واقعی خود را پیدا می‌کنند که اگر به‌صورت مجزا موردبررسی قرار بگیرد ممکن است نتیجه موردنظر دیده نشود. بر مبنای پژوهش‌های پیشین نحوه اثرگذاری هم‌زمان اجزای این فرایند بر روی توسعه گردشگری روستایی چندان مشخص نیست و از لحاظ علمی، عمدتاً نمی‌توان به این نوع تحلیل‌ها اکتفا کرد. به همین منظور نیاز است تا با رویکردی دقیق و علمی، شرایط و وضعیت‌های پیش‌رو را موردبررسی و تحلیل قرار داد. باتوجه‌به ماهیت چندبعدی توسعه گردشگری روستایی، اگر این اجزا به‌صورت مجزا دیده شود. مدل‌های ناقصی تولید خواهد شد؛ بنابراین ضروری است به‌منظور پر کردن شکاف تحقیقاتی و مشاهده شواهد بیشتر توسعه گردشگری روستایی در قالب یک مدل جامع موردبررسی قرار بگیرد. باتوجه‌به بررسی و جستجوی پژوهش‌های انجام‌شده، مشاهده شد که در بسیاری از مطالعات، توسعه گردشگری روستایی به‌عنوان یک نظام ایستا موردبررسی قرار گرفته است. این در حالی است که توسعه گردشگری روستایی متشکل از اجزای متعامل بوده و ماهیت پویا دارد. همچنین در مطالعات مذکور، با استفاده از مدل‌ها و روش‌های آماری انجام شده و این در حالی است که کاربرد روش‌های آماری زمانی امکان‌پذیر خواهد بود که ساختار سیستم در طول زمان ثابت بوده و نیاز به ارائه جزئیات نباشد. برخلاف روش‌ها و مدل‌های آماری، روش عامل‌محور، عوامل و تعاملات بین آن‌ها را در هر سطحی از پیچیدگی مدنظر داشته و آن‌ها را در چهارچوب‌های محاسباتی قرار می‌دهد. این روش‌ها زمانی کاربرد خواهد داشت که در سیستم، عوامل علاوه بر آنکه قدرت یادگیری و کسب تجربه دارند، به‌صورت پویا با یکدیگر در ارتباط بوده و در شکل‌دهی رفتارهای راهبردی پویا مشارکت کنند. علی‌رغم اهمیت این مسئله، پیشینه موضوع نشان می‌دهد که تاکنون هیچ مدل‌سازی عامل‌بنیانی در این حوزه صورت نگرفته است که نوآوری پژوهش حاضر ارائه مدلی پویا برای تحلیل توسعه گردشگری روستایی بر مبنای مدل‌سازی عامل‌بنیان است تا با استفاده از جدیدترین و متن‌ترین روش شبیه‌سازی، این موضوع تبیین و بررسی گردد.

باتوجه‌به ظرفیت بالقوه و پتانسیل‌های بسیار خوب مجموعه روستاهای ده‌بالا در شهرستان تفت در مسئله گردشگری روستایی و لزوم وارد شدن به این حوزه به دلیل ارزش‌آفرینی و

9. Q-Sort

10. Cohen's Kappa Index

شبیه‌سازی با واقعیت، این مدل جهت پیش‌بینی افق پنج سال آینده (۱۴۰۱ تا ۱۴۰۶) استفاده شد. در نهایت برای بررسی اعتبار مدل، نظر خبرگان، طی مصاحبه حضوری دریافت شد و پس از انجام اصلاحات لازم، شبیه‌سازی عامل‌بنیان، انجام شد.

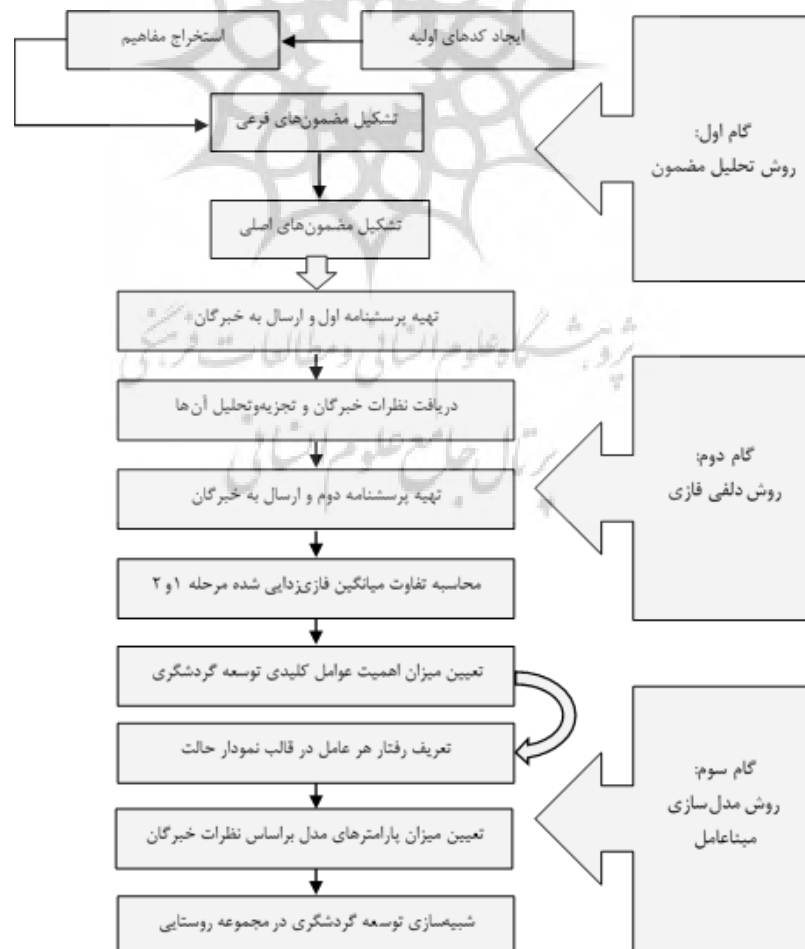
در این پژوهش برای انجام تحلیل مضمون از نرم‌افزار Maxq- da_{20} استفاده شده، محاسبات روش دلفی فازی در محیط Excel انجام گرفته است و مدل‌سازی میناعامل نیز با استفاده از نرم‌افزار AnyLogic انجام شده است.

منطقه مورد مطالعه

یکی از مهم‌ترین شهرستان‌های موجود در استان یزد، شهرستان تفت است. شهرستان تفت از نظر تقسیمات سیاسی به دو بخش و دو دهستان تقسیم می‌گردد که به شرح ذیل است: بخش مرکزی به مرکزیت تفت و دهستان‌های پیشکوه، شیرکوه، ده‌بالا، نصرآباد و دهشیر. بخش نیر به مرکزیت شهر نیر و دهستان‌های بنادکوک، زردین، سخوید، گاریزات و کهدوئیه.

پس‌آزمون ارزیابی شد. اعتبار محتوای نسبی پرسش‌نامه این مطالعه با بهره‌گیری از نظرات تخصصی پنج نفر از استادان دانشگاه‌های استان یزد که بر موضوع تحقیق تسلط علمی و عملی داشتند، به میزان ۰/۹۱ برآورد شد که نشان از تأیید روایی پرسش‌نامه دارد. همچنین همبستگی پاسخ‌ها بر اساس روش آزمون - پس‌آزمون به میزان ۰/۸۲ حاصل شد که مطلوبیت پایایی پرسش‌نامه را به همراه داشته است.

مدل میناعامل نیز، همانند هر مدل دیگر، بازنمایی از سیستم دنیای واقعی است، به همین منظور مطالعه رفتار سیستم، تحت شرایط آزمایشی مختلف است؛ لذا برای اطمینان از این مدل، از آزمون حد نهایی استفاده شد. در این آزمون بیشترین و کمترین مجاز برای هر یک از متغیرها، وارد مدل شد که پس از اجرا کردن مدل در نرم‌افزار آنیلاجیک، هیچ خطایی روی نداد و فرمول‌ها و توابع به‌درستی نوشته شده بود و نرم‌افزار درستی مدل را از نظر ساختاری تأیید کرد. همچنین ابتدا از داده‌های مربوط به سال‌های ۱۳۹۶ تا ۱۴۰۱ به‌عنوان ورودی مدل استفاده شد که پس از تأیید روایی و پایایی مدل و منطبق بودن نتایج

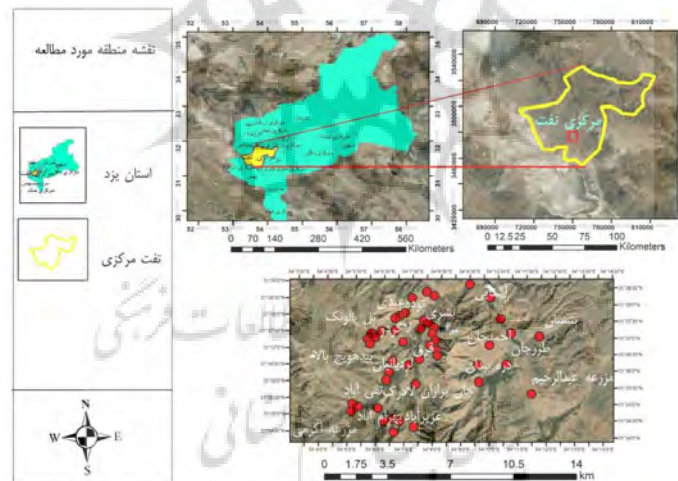


تصویر ۱. مدل مفهومی پژوهش. منبع: یافته‌های تحقیق، ۱۴۰۲

تا پس از مصاحبه با ۱۴ نفر، اشباع نظری حاصل شد. مشخصات کلی مشارکت‌کنندگان به‌طور خلاصه در جدول شماره ۱ آورده شده است.

پس از برگزاری مصاحبه‌ها و یادداشت‌برداری از مطالب مطرح‌شده و اختصاص کد به مصاحبه‌شوندگان، برای تحلیل داده‌ها، از روش تحلیل مضمون که یکی از روش‌های کیفی است، استفاده شد و برای تعیین، تحلیل و بیان الگوهای (مضمون‌ها) موجود، داده‌ها سازمان‌دهی و در قالب جزئیات توصیف شدند. بر این اساس و به‌منظور تحلیل داده‌های جمع‌آوری‌شده، مراحل زیر انجام شد.

در مرحله اول یا آشنایی با داده‌ها، پس از انجام مصاحبه با هر یک از مصاحبه‌شوندگان، متن مصاحبه روی کاغذ ثبت و بارها مطالعه شد. در مرحله دوم، یعنی ایجاد کدهای اولیه، پس از آشنایی اولیه و مطالعه هر مصاحبه، مفاهیم و شاخص‌های اولیه، در قالب کدهای اولیه، تلخیص و نشانه‌گذاری شدند. بر این اساس، کدگذاری داده‌ها بر حسب مطالب اعلام‌شده و شماره تخصیص‌یافته به مصاحبه‌شوندگان انجام گرفت. نتایج این مرحله حاوی چهل و چهار مفهوم است که در جدول شماره ۲ مشاهده می‌شود.



تصویر ۲. موقعیت جغرافیایی محدوده مورد مطالعه (مجموعه روستاهای ده‌بالا شهرستان تفت استان یزد).

منبع: یافته‌های تحقیق، ۱۴۰۲

جدول ۱. مشخصات مصاحبه‌شوندگان.

متغیر	دسته‌ها	فراوانی	درصد
جنسیت	مرد	۶	۴۳
	زن	۸	۵۷
محل اشتغال	دانشگاه	۱۰	۷۱
	سازمان‌های گردشگری	۴	۲۹
مدرک تحصیلی	کارشناسی ارشد	۳	۲۱
	دکتری	۱۱	۷۹

فصلنامه پژوهش‌های روستایی

منبع: یافته‌های تحقیق، ۱۴۰۲

شهرستان تفت با وسعت ۵۹۴۸ کیلومترمربع در جنوب غربی استان یزد قرار دارد. از لحاظ مختصات جغرافیایی این شهرستان بین ۱۶°۵۳ تا ۱۸°۵۴ طول شرقی و ۳۰°۵۸ تا ۳۱°۵۶ عرض شمالی واقع شده است. مجموعه روستاهای ده‌بالا شامل هشت روستای به ثبت رسیده آمحسن، شیخ‌علی‌شاه، باغستان، جانبرازان، توده، قرق، زیرباغشاه و آشنایی که از نظر تقسیمات سیاسی به‌عنوان یکی از روستاهای دهستان شیرکوه به مرکزیت روستای طزرجان هست که از توابع بخش مرکزی، شهرستان تفت استان یزد هست (Ghorbaniyan Anarzadeh et al., 2018). تصویر شماره ۲، موقعیت منطقه مورد مطالعه را نشان می‌دهد.

یافته‌ها

در این پژوهش، به‌منظور جمع‌آوری اطلاعات، ابتدا به روش نمونه‌گیری هدفمند و مصاحبه نیمه‌ساختاریافته با یکی از مدیران گردشگری روستایی و همچنین، یکی از استادان دانشگاه که در این حوزه، سابقه چندین ساله در یکی از سازمان‌های گردشگری داشت، مصاحبه‌ای صورت گرفت، سپس با همکاری آن‌ها، مصاحبه‌شوندگان دیگر که مدیران و متخصصان بودند، مشخص شدند و با آن‌ها نیز مصاحبه‌های نیمه‌ساختاریافته صورت گرفت

جدول ۲. مفاهیم اولیه برخاسته از مصاحبه‌های انجام‌شده با خبرگان.

ردیف	مفهوم	تعداد مصاحبه‌شوندگان	ردیف	مفهوم	تعداد مصاحبه‌شوندگان
۱	پاکیزگی محیط‌زیست و بهداشت روستا	۹	۲۳	مشارکت روستائیان در خصوص ارائه خدمات اقامتی به گردشگران	۱۲
۲	خانه بهداشت، درمانگاه و اورژانس	۱۴	۲۴	فعالیت روستائیان در خصوص احداث مراکز خدماتی	۸
۳	داروخانه شبانه‌روزی	۱۰	۲۵	مشارکت روستائیان در خصوص راهنمایی گردشگران	۱۱
۴	بهداشتی بودن مراکز اقامتی	۱۲	۲۶	ارتقای مشارکت روستائیان در تصمیم‌گیری‌ها	۷
۵	سرویس‌های بهداشتی مناسب	۱۴	۲۷	مشارکت مناسب روستائیان در خصوص حمل‌ونقل گردشگران	۱۲
۶	محل برای دفن بهداشتی زباله‌ها	۸	۲۸	تلاش روستائیان برای انتخاب روستایشان به‌عنوان منطقه گردشگری	۹
۷	توسعه خانه‌های روستایی قابل سکونت گردشگر	۱۱	۲۹	طرز تعامل مسئولین روستا و متولیان گردشگری	۱۴
۸	افزایش تعداد هتل‌های متناسب با نیاز گردشگران	۷	۳۰	طرز تعامل ساکنین روستا با گردشگران	۱۱
۹	تقویت تأسیسات اقامتی و پذیرایی	۹	۳۱	رعایت حقوق شهروندی برای گردشگران روستا	۵
۱۰	تقویت خدمات فراغتی و تفریحی	۱۲	۳۲	مهمان‌نوازی و گرم بودن روستائیان با گردشگران	۶
۱۱	استفاده از وسایل نقلیه شهری	۶	۳۳	رفع نقاط ضعف روستا	۱۳
۱۲	احداث پایانه مسافربری	۱۲	۳۴	نظارت و حمایت مدیریت محلی روستا در راستای ارتقای گردشگری	۱۰
۱۳	وجود راه‌های ارتباطی مناسب	۸	۳۵	ضرورت تأمین و توسعه خدمات امنیتی جهت تداوم حضور گردشگر در روستا	۹
۱۴	ارائه تورهای گردشگری با قیمت مناسب	۱۳	۳۶	جلب همکاری دهیاری روستاها و شورای اسلامی در جذب گردشگر به‌عنوان یک ارگان نیمه‌دولتی	۷
۱۵	ارائه وام‌های کوتاه‌مدت توسط آژانس‌های گردشگری	۷	۳۷	کاهش بوروکراسی اداری به‌منظور تسریع در پروژه‌های گردشگری روستایی	۱۳
۱۶	ارائه تورهای گردشگری به‌صورت اقساط	۱۱	۳۸	ارتقای نقاط قوت روستا	۹
۱۷	جذب سرمایه‌های خارجی و داخلی برای طرح‌های زیربنایی و روبنایی	۶	۳۹	توانمندسازی روستائیان	۵
۱۸	ایجاد احساس امنیت سرمایه‌گذاری در گردشگری روستایی	۸	۴۰	ارتقای دانش گردشگری روستائیان	۱۲
۱۹	بازارسازی در گردشگری روستایی	۱۱	۴۱	برگزاری جلسات منظم با افراد محلی پیرامون گردشگری روستایی	۱۰
۲۰	تبلیغات دهان‌به‌دهان	۱۰	۴۲	تبلیغات در سایت‌های گردشگری	۹
۲۱	تبلیغات در شبکه‌های اجتماعی	۱۰	۴۳	تبلیغات در پیوندهای جاده‌ای	۱۲
۲۲	خدمات راهنمایی و مشاوره به گردشگران	۱۰	۴۴	برگزاری جشنواره‌ها و همایش‌ها	۱۲

منبع: یافته‌های تحقیق، ۱۴۰۲

فصلنامه پژوهش‌های روستایی

مضمون‌های فرعی با یکدیگر مورد مقایسه قرار گرفتند تا مفاهیمی که انتزاعی‌تر بود و مفاهیم قبل را پوشش می‌دهد، استخراج شود. در این مرحله مجدداً پژوهشگران به مرحله قبلی برگشتند و مفاهیم استخراج‌شده در این مرحله را مورد بازبینی قرار دادند، درنهایت آن‌ها تأیید شدند. این مرحله منجر به استخراج چهار مضمون اصلی شد. درنهایت باتوجه به تحلیل و کدگذاری مصاحبه‌های انجام‌شده، چهار مضمون اصلی و ده مضمون فرعی و چهل و چهار مفهوم اولیه از فرایند تجزیه و تحلیل مصاحبه‌ها به دست آمده است که در جدول شماره ۴ و تصویر شماره ۳ قابل مشاهده است.

در مرحله سوم، با بهره‌گیری از تجربه و خلاقیت پژوهشگران و همچنین، استفاده از ادبیات جمع‌آوری‌شده، مفاهیم شناسایی‌شده بر اساس مشابهت و نزدیکی مفهومی به یکدیگر، در برچسب‌های کلی‌تر دسته‌بندی شدند و مضمون‌های فرعی اولیه شکل گرفت. در این مرحله، به‌منظور حصول اطمینان از رابطه مناسب بین مضمون‌های تعیین‌شده و مجموعه مفاهیم و داده‌های تشکیل‌دهنده آن‌ها، تمامی مضمون‌ها بارها بازبینی شدند. نتیجه این مرحله ایجاد ده مضمون فرعی بود که در جدول شماره ۳ نشان داده شده است.

در مرحله چهارم، به‌منظور تشکیل مضمون‌های اصلی،

جدول ۳. مضمون‌های فرعی تشکیل‌دهنده توسعه گردشگری در مجموعه روستاهای دهبالا شهرستان تفت.

ردیف	مضمون‌های فرعی	مفاهیم
۱	تسهیلات بهداشت و سلامت	پاکیزگی محیط‌زیست و بهداشت روستا خانه بهداشت، درمانگاه و اورژانس داروخانه شبانه‌روزی بهداشتی بودن مراکز اقامتی سرویسهای بهداشتی مناسب محلّی برای دفن بهداشتی زباله‌ها
۲	تسهیلات مراکز اقامتی	توسعه خانه‌های روستایی قابل سکونت گردشگر افزایش تعداد هتل‌های متناسب با نیاز گردشگران تقویت تأسیسات اقامتی و پذیرایی تقویت خدمات فراغتی و تفریحی
۳	تسهیلات حمل‌ونقل	استفاده از وسایل نقلیه شهری احداث پایانه مسافربری وجود راه‌های ارتباطی مناسب
۴	خدمات مالی	ارائه تورهای گردشگری با قیمت مناسب ارائه وام‌های کوتاه‌مدت توسط آژانس‌های گردشگری ارائه تورهای گردشگری به‌صورت اقساط
۵	سرمایه‌گذاری	جذب سرمایه‌هایی خارجی و داخلی برای طرح‌های زیربنایی و روئینایی ایجاد احساس امنیت سرمایه‌گذاری در گردشگری روستایی
۶	مشارکت روستائیان	مشارکت روستائیان در خصوص ارائه خدمات اقامتی به گردشگران فعالیت روستائیان در خصوص احداث مراکز خدماتی مشارکت روستائیان در خصوص راهنمایی گردشگران ارتقای مشارکت روستائیان در تصمیم‌گیری‌ها مشارکت مناسب روستائیان در خصوص حمل‌ونقل گردشگران تلاش روستائیان برای انتخاب روستایشان به‌عنوان منطقه گردشگری

ادامه جدول ۳. مضمون‌های فرعی تشکیل‌دهنده توسعه گردشگری در مجموعه روستاهای دهبالا شهرستان تفت.

ردیف	مضمون‌های فرعی	مفاهیم
۷	نحوه برخورد روستائیان	طرز تعامل مسئولین روستا و متولیان گردشگری طرز تعامل ساکنین روستا با گردشگران رعایت حقوق شهروندی برای گردشگران روستا مهمان‌نوازی و گرم بودن روستائیان با گردشگران
۸	حمایت‌های دولتی	رفع نقاط ضعف روستا نظارت و حمایت مدیریت محلی روستا در راستای ارتقای گردشگری ضرورت تأمین و توسعه خدمات امنیتی جهت تداوم حضور گردشگر در روستا جلب همکاری دهیاری روستاها و شورای اسلامی در جذب گردشگر به‌عنوان یک ارگان نیمه‌دولتی کاهش بوروکراسی اداری به‌منظور تسریع در پروژه‌های گردشگری روستایی ارتقای نقاط قوت روستا توانمندسازی روستائیان ارتقای دانش گردشگری روستائیان برگزاری جلسات منظم با افراد محلی پیرامون گردشگری روستایی
۹	آموزش	بازارسازی در گردشگری روستایی تبلیغات دهان‌به‌دهان تبلیغات در سایت‌های گردشگری تبلیغات در شبکه‌های اجتماعی تبلیغات در بیلبوردهای جاده‌ای خدمات راهنمایی و مشاوره به گردشگران برگزاری جشنواره‌ها و همایش‌ها
۱۰	بازاریابی	

فصلنامه پژوهش‌های روستایی

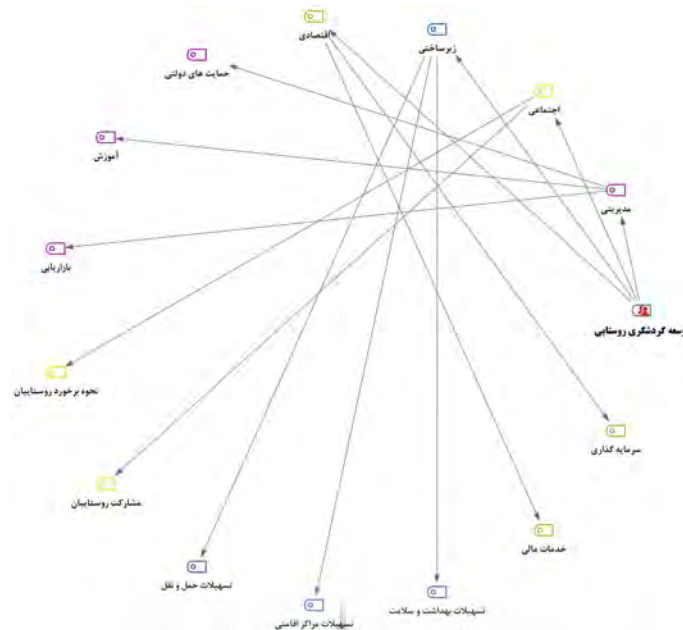
منبع: یافته‌های تحقیق، ۱۴۰۲

جدول ۴. مضمون‌های اصلی توسعه گردشگری در مجموعه روستاهای دهبالا شهرستان تفت.

ردیف	مضمون‌های اصلی	مضمون‌های فرعی
۱	زیرساختی	تسهیلات بهداشت و سلامت تسهیلات مراکز اقامتی تسهیلات حمل‌ونقل
۲	اقتصادی	خدمات اقتصادی سرمایه‌گذاری
۳	اجتماعی	مشارکت روستائیان نحوه برخورد روستائیان
۴	مدیریتی	بازاریابی آموزش حمایت‌های دولتی

فصلنامه پژوهش‌های روستایی

منبع: یافته‌های تحقیق، ۱۴۰۲



تصویر ۳. دسته‌بندی عوامل مؤثر بر توسعه گردشگری در مجموعه روستاهای دهبالا شهرستان تفت با استفاده از نرم‌افزار Maxqda₂₀. منبع: یافته‌های تحقیق، ۱۴۰۲

فصلنامه پژوهش‌های روستایی

مشاهده می‌شود.

پس از محاسبه مقادیر میانگین فازی‌زدایی مرحله اول، در مرحله دوم، پرسش‌نامه مرحله اول دلفی به همراه شاخص‌هایی که از نظرات خبرگان استخراج شده بود در پرسش‌نامه‌های جدید طراحی و در اختیار خبرگان قرار داده شد. همچنین در این دور، میانگین قطعی دور اول نیز قرار داده شده است تا خبرگان از میزان میانگین هر شاخص در مرحله قبل نیز مطلع شوند. نتایج مرحله دوم دلفی فازی در جدول شماره ۷ آورده شده است.

همانند مرحله اول، پس از برآورد فراوانی پاسخ‌ها، میانگین فازی مثلثی و میانگین فازی‌زدایی برای هر یک از عوامل محاسبه می‌شود. نتیجه محاسبات صورت‌گرفته در جدول شماره ۸ مشاهده می‌شود.

در مرحله بعد از شناسایی عوامل مؤثر بر توسعه گردشگری در مجموعه روستاهای دهبالا شهرستان تفت، از روش دلفی فازی برای اولویت‌بندی (میزان اهمیت) عوامل بهره گرفته شد. در گام نخست این روش، پرسش‌نامه‌های شامل چهار عامل تأثیرگذار بر توسعه گردشگری روستایی در اختیار اعضای گروه خبره (مرحله اول) قرار گرفت و از آن‌ها درخواست شد نظرشان را درباره هر معیار در قالب متغیرهای کلامی مندرج در پرسش‌نامه بیان کنند. نتایج اولیه از نظرات خبرگان در جدول شماره ۵ نشان داده شده است.

پس از برآورد فراوانی پاسخ‌ها، میانگین فازی مثلثی و میانگین فازی‌زدایی برای هر یک از عوامل محاسبه می‌شود. در این پژوهش عدد آستانه ۰/۷ در نظر گرفته شده که نتایج نشان از تأیید تمامی معیارها دارد. نتیجه محاسبات صورت‌گرفته در جدول شماره ۶

جدول ۵. نتایج نظرات خبرگان در مرحله اول.

نام معیار	میزان اهمیت			
	خیلی زیاد	زیاد	متوسط	کم
اقتصادی	۵	۲	۱	۴
زیرساختی	۴	۳	۲	۴
اجتماعی	۲	۴	۲	۱
مدیریتی	۴	۳	۴	۲

فصلنامه پژوهش‌های روستایی

منبع: یافته‌های تحقیق، ۱۴۰۲

جدول ۶. میانگین دیدگاه‌های خبرگان حاصل از نظرسنجی مرحله اول.

نام معیار	میانگین فازی مثلثی	میانگین فازی زدایی	وضعیت
اقتصادی	۰/۵۰۰ ۰/۷۵۰ ۰/۹۷۵	۰/۷۴۲	تأیید
زیرساختی	۰/۵۰۰ ۰/۷۵۰ ۱/۰۰۰	۰/۷۵۰	تأیید
اجتماعی	۰/۴۰۰ ۰/۷۲۵ ۱/۰۲۵	۰/۷۲۵	تأیید
مدیریتی	۰/۵۵۰ ۰/۸۵۰ ۱/۱۰۰	۰/۸۳۳	تأیید

فصلنامه پژوهش‌های روستایی

منبع: یافته‌های تحقیق، ۱۴۰۲

جدول ۷. نتایج نظرات خبرگان در مرحله دوم.

نام معیار	میزان اهمیت			
	خیلی زیاد	زیاد	متوسط	کم
اقتصادی	۵	۲	۱	۳
زیرساختی	۴	۳	۲	۳
اجتماعی	۲	۴	۳	۱
مدیریتی	۴	۳	۴	۲

فصلنامه پژوهش‌های روستایی

منبع: یافته‌های تحقیق، ۱۴۰۲

جدول ۸. میانگین دیدگاه‌های خبرگان حاصل از نظرسنجی مرحله دوم.

نام معیار	میانگین فازی مثلثی	میانگین فازی زدایی	وضعیت
اقتصادی	۰/۵۰۰ ۰/۷۲۵ ۱/۰۰۰	۰/۷۵۸	تأیید
زیرساختی	۰/۵۰۰ ۰/۷۲۵ ۱/۰۲۵	۰/۷۶۷	تأیید
اجتماعی	۰/۴۲۵ ۰/۷۵۰ ۱/۰۵۰	۰/۷۴۳	تأیید
مدیریتی	۰/۵۵۰ ۰/۸۷۵ ۱/۱۲۵	۰/۸۵۰	تأیید

فصلنامه پژوهش‌های روستایی

منبع: یافته‌های تحقیق، ۱۴۰۲

نسبتاً درک یکسانی عوامل مؤثر دارند. اولویت‌بندی عوامل مؤثر بر توسعه گردشگری روستایی، بر اساس میانگین فازی زدایی شده معیارها در مرحله دوم نظرخواهی تعیین شده است که بر این اساس و طبق جدول شماره ۱۰ عامل مدیریتی با میانگین کل فازی زدایی (۰/۸۵۰) در اولویت اول، عامل زیرساختی با میانگین کل فازی زدایی (۰/۷۶۷) در اولویت دوم، عامل اقتصادی با میانگین کل فازی زدایی (۰/۷۵۸) در اولویت سوم و عامل اجتماعی با میانگین کل فازی زدایی (۰/۷۴۳) در اولویت چهارم قرار گرفتند (جدول شماره ۱۰).

پس از اینکه محاسبات مرتبط در دو مرحله نظرسنجی از خبرگان انجام گرفت، لازم است تفاوت میان میانگین فازی زدایی شده معیارها بررسی شود. بر این اساس نتیجه تفاوت میان میانگین فازی زدایی شده در مرحله اول و دوم به شرح جدول شماره ۹ است.

باتوجه به نتایج نظرسنجی مرحله اول و انطباق آن با نتایج مرحله دوم، در صورتی که تفاوت میانگین فازی زدایی شده در دو مرحله از ۰/۱ کمتر شود، فرایند نظرسنجی به پایان می‌رسد. باتوجه به اینکه تفاوت میانگین فازی زدایی شده دیدگاه‌های خبرگان در دو مرحله از ۰/۱ کمتر است، خبرگان در مورد عوامل مؤثر بر توسعه گردشگری روستایی به اجماع رسیده‌اند و نظرسنجی از خبرگان

جدول ۹. تفاوت میانگین فازی‌زدایی شده نظرسنجی مرحله اول و دوم.

نام معیار	میانگین فازی‌زدایی مرحله اول	میانگین فازی‌زدایی مرحله دوم	اختلاف میانگین
اقتصادی	۰/۷۴۲	۰/۷۵۸	۰/۰۱۶
زیرساختی	۰/۷۵۰	۰/۷۶۷	۰/۰۱۷
اجتماعی	۰/۷۲۵	۰/۷۴۳	۰/۰۱۸
مدیریتی	۰/۸۳۳	۰/۸۵۰	۰/۰۱۷

فصلنامه پژوهش‌های روستایی

منبع: یافته‌های تحقیق، ۱۴۰۲

جدول ۱۰. اولویت‌بندی عوامل مؤثر بر توسعه گردشگری در مجموعه روستاهای ده‌بالا شهرستان تفت.

نام معیار	میانگین فازی‌زدایی	اولویت‌بندی معیارها
اقتصادی	۰/۷۵۸	۳
زیرساختی	۰/۷۶۷	۲
اجتماعی	۰/۷۴۳	۴
مدیریتی	۰/۸۵۰	۱

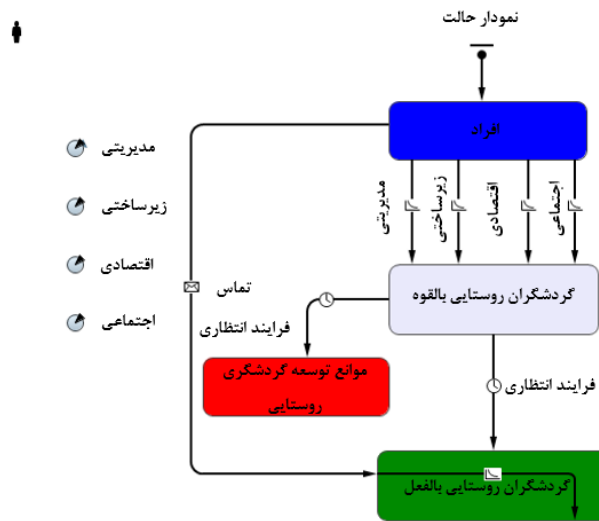
فصلنامه پژوهش‌های روستایی

منبع: یافته‌های تحقیق، ۱۴۰۲

را نیز به این مجموعه روستایی تشویق کنند که در مدل در نظر گرفته شد. در هنگام تعریف حالت‌ها برای نرم‌افزار انیلاجیک؛ حالت اول، نشان‌دهنده افرادی بود که در معرض چهار عامل مؤثر بر توسعه گردشگری روستایی قرار گرفتند (مستطیل / آدمک‌های آبی‌رنگ) و تبدیل به حالت دوم (گردشگران روستایی بالقوه) شدند (مستطیل / آدمک‌های نقره‌ای رنگ) که بعد از گذشت یک وقفه زمانی مشخص، گردشگران روستایی بالقوه توسط انتقال‌دهنده‌های تعریف‌شده در نرم‌افزار، تبدیل به حالت سوم (گردشگران روستایی بالفعل) شدند (مستطیل / آدمک‌های سبزرنگ)، در ضمن پنجره زمانی شبیه‌سازی نیز برای پنج سال (۱۴۰۱ تا ۱۴۰۶) در نظر گرفته شد. تصویر شماره ۴، نمودار حالت را نمایش می‌دهد.

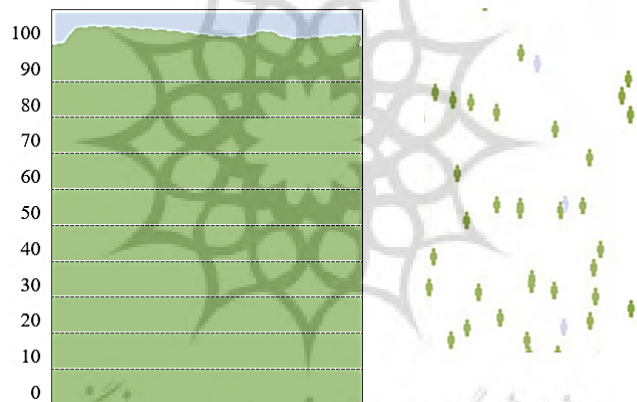
پس از مقداردهی به پارامترها و انجام کدنویسی‌های مربوط به عامل‌ها، مدل قابل اجرا شدن است که؛ قسمت سبزرنگ (بیش از ۹۵ درصد) نشان‌دهنده توسعه گردشگری در مجموعه روستاهای ده‌بالا شهرستان تفت است و قسمت آبی رنگ (کمتر از ۵ درصد) به‌عنوان قسمت‌هایی است که به دلیل دارا بودن پارامترهای نفی‌کننده توسعه گردشگری در مجموعه روستاهای ده‌بالا شهرستان تفت، اجازه اینکه توسعه به‌صورت ۱۰۰ درصدی انجام شود را نمی‌دهند. این مدل نشان‌دهنده این است که می‌توان با تغییر در مقادیر پارامترها، میزان اثرپذیری را مشخص کرد و میزان توسعه گردشگری روستایی را موردبررسی قرار داد و در راستای بهبود گردشگری روستایی تصمیماتی را اخذ کرد. تصویر شماره ۵ نشان‌دهنده زمان اجرای مدل است.

درنهایت با استفاده از با استفاده از رویکرد مدل‌سازی عامل‌بنیان، تأثیر عوامل کلیدی بر توسعه گردشگری روستایی شبیه‌سازی شد. بر این اساس می‌توان آینده این صنعت را در این مجموعه روستایی پیش‌بینی کرده و تدابیر لازم جهت رسیدن به اهداف توسعه گردشگری روستایی را اتخاذ کرد. در این پژوهش، جهت ساخت مدل شبیه‌سازی، چهار عامل که هرکدام از آن‌ها به‌طور خاص بر روی توسعه گردشگری در مجموعه روستاهای ده‌بالا شهرستان تفت تأثیرگذار هستند در فضای شبیه‌سازی تعریف شد. در راستای تعیین میزان اهمیت هر یک از عوامل، با توجه به وزن آن‌ها که از طریق روش دلفی فازی با توجه به نظر خبرگان به‌دست‌آمده بود، مقادیر ۰/۸۵، ۰/۷۷، ۰/۷۶ و ۰/۷۴ به ترتیب به مدیریتی، زیرساختی، اقتصادی و اجتماعی بر اساس میزان اثربخشی آن‌ها داده شد. همچنین یک متغیر نیز به‌عنوان عامل متضاد تعریف شد، که نشان از عواملی هست که باعث کند شدن توسعه گردشگری روستایی می‌شود که با توجه به نظر خبرگان وزنی به مقدار ۰/۰۹ به آن اختصاص داده شد. مجموعه روستاهای ده‌بالا شهرستان تفت به‌عنوان محیط مدل‌سازی و گردشگران روستایی به‌عنوان عامل تعریف شدند که از طریق عوامل کلیدی با محیطشان در تعامل هستند. هر یک از عوامل وزن مشخصی دارد که نشان می‌دهد زمانی که هر یک از آن‌ها در بازه زمانی مشخص در جامعه هدف پیاده شود چه درصدی از گردشگران بالفعل در جامعه هدف را به خود جذب می‌کند. همچنین گردشگران با نرخ تماس مشخصی با یکدیگر در ارتباط بوده و ممکن است هر یک از گردشگران که تحت تأثیر این عوامل کلیدی قرار گرفته‌اند، افرادی که با آن‌ها در تماس هستند



تصویر ۴. نمودار حالت توسعه گردشگری در مجموعه روستاهای دهبالا شهرستان تفت. منبع: یافته‌های تحقیق، ۱۴۰۲

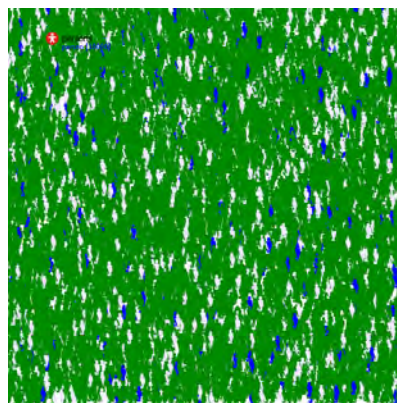
فصلنامه پژوهش‌های روستایی



تصویر ۵. نتیجه حاصل از شبیه‌سازی توسعه گردشگری در مجموعه روستاهای دهبالا شهرستان تفت. منبع: یافته‌های تحقیق، ۱۴۰۲

فصلنامه پژوهش‌های روستایی

نتایج حاصل از شبیه‌سازی عامل‌بنیان نشان داد که می‌توان شاهد این بود که در بازه زمانی کوتاه، تعداد گردشگران بیشتری از طریق توسعه عوامل کلیدی، به این مجموعه روستایی خواهند آمد که در تصویر شماره ۶ نشان داده شده است.



تصویر ۶. نتیجه حاصل از شبیه‌سازی تأثیر توسعه عوامل کلیدی بر جذب گردشگران روستاهای دهبالا شهرستان تفت. منبع: یافته‌های تحقیق، ۱۴۰۲

فصلنامه پژوهش‌های روستایی

بحث و نتیجه گیری

یکی دیگر از عوامل مدیریتی تأثیرگذار در توسعه گردشگری روستایی، حمایت‌های دولتی است. در همین راستا کومار و همکاران (۲۰۲۲)، یانگ و ایکس یو (۲۰۲۲) و محمدی و همکاران (۲۰۱۹)، نشان دادند که حمایت‌های دولتی بر توسعه گردشگری روستایی مؤثر است. از این رو بهبود و ارتقای امکانات رفاهی روستا برای توسعه گردشگری، کاهش بوروکراسی اداری به منظور تسریع در پروژه‌های گردشگری روستایی، تربیت و پشتیبانی نیروی متخصص آموزش دیده در زمینه برنامه‌ریزی و مدیریت گردشگری روستایی و عواملی از این دست توسط ارگان‌های دولت و به خصوص ارگان‌های دولتی شهرستان تفت استان یزد می‌تواند در راستای دستیابی به توسعه گردشگر به مدیران این حوزه پیشنهاد داد. در پژوهش حاضر عامل مدیریتی به‌عنوان بااهمیت‌ترین عامل توسعه گردشگری روستایی شناخته شد، که نشان از مهم بودن این عامل در جذب گردشگران روستایی مجموعه روستاهای ده‌بالا شهرستان تفت دارد.

دومین عامل شناسایی شده در زمینه توسعه گردشگری روستایی عامل زیرساختی بود. این نتیجه با نتایج تحقیق سان و همکاران (۲۰۲۳)، کومار و همکاران (۲۰۲۲) و عالی و صادقی (۲۰۲۱) که توسعه زیرساخت‌ها را به‌عنوان عاملی که تأثیر مثبت بر توسعه گردشگری روستایی می‌گذارد، شناسایی کردند، هم‌پوشانی داشت.

عوامل زیرساختی تأثیرگذار در توسعه گردشگری روستایی، تسهیلات بهداشت و سلامت، تسهیلات مراکز اقامتی و تسهیلات حمل و نقل است. در این زمینه هوو و همکاران (۲۰۲۳) نیز افزایش این زیرساخت‌ها را عامل توسعه گردشگری روستایی می‌دانند. از این رو توسعه زیرساخت راه‌های ارتباطی و تسهیل دسترسی به روستاهای منطقه، کیفیت استراحتگاه‌ها و مراکز بهداشتی و... می‌تواند به توسعه و بهبود احساسات مثبت در میان گردشگران کمک کند. به نظر می‌رسد این احساسات می‌تواند در زمان کوتاهی ارزش ویژه مکان گردشگری را در ذهن گردشگر ارتقاء دهد و سبب شود تا گردشگر نیت رفتاری مطلوب و مثبتی را از خود بروز دهد که این عوامل موجب افزایش حضور گردشگران و همچنین حضور مجدد آن‌ها در مناطق گردشگری روستایی می‌شود. به مدیران این حوزه پیشنهاد می‌شود جهت عملیاتی شدن این عامل اقداماتی از قبیل در نظر گرفتن تسهیلات مناسب جهت سهولت دسترسی و ارائه امکانات مناسب به گردشگران روستایی، نظارت مناسب بر سیستم‌های حمل و نقل، ایجاد مراکز اقامتی متناسب با نیاز گردشگران روستایی، فراهم کردن دسترسی مناسب گردشگران به جاذبه‌ها، توسعه و بهسازی تسهیلات تأسیسات اقامتی، تفریحی، بهداشتی، پذیرایی و راه‌های ارتباطی مناسب صورت پذیرد و کمبودهای مطرح در این زمینه رفع گردد.

سومین عامل شناسایی شده در زمینه توسعه گردشگری

پژوهش حاضر با هدف ارائه مدلی که بتواند با در نظر گرفتن عوامل مؤثر، توسعه گردشگری در مجموعه روستاهای ده‌بالا شهرستان تفت را شبیه‌سازی کند، انجام گرفت. اولین عامل شناسایی شده در زمینه توسعه گردشگری روستایی عامل مدیریتی بود. در این زمینه سوگندی (۲۰۲۳)، خداپناه (۲۰۲۳) و شریفی‌نیا (۲۰۲۰) نیز مدیریت را به‌عنوان عاملی که تأثیر مثبت بر توسعه گردشگری روستایی دارد، شناسایی کردند. یکی از عوامل مدیریتی تأثیرگذار در توسعه گردشگری روستایی، بازاریابی است. در صنعت گردشگری به‌ویژه روستایی باید از بازاریابی به‌صورت حرفه‌ای استفاده کرد. توانمندی‌های موجود در فناوری اطلاعات فرصتی مغتنم است تا به شیوه‌های مقرون به‌صرفه در محیط‌های مختلف، جذابیت‌ها و ناشناخته‌های مناطق توریستی را در اختیار علاقه‌مندان قرار دهد و به این شکل زمینه‌های حضور فیزیکی آن‌ها را در این مناطق فراهم نماید. یکی از عوامل تأثیرگذار بر ادراکات گردشگران، مرتبط با مباحث مطرح در رسانه‌ها و اطلاع‌رسانی از این طریق است و در این زمینه تبلیغات می‌تواند نقش مؤثری داشته باشد. مدیریت گردشگری یک مقصد، وظیفه دارد تا تبلیغات موردنظر را برنامه‌ریزی نماید و به انجام رساند. اهمیت اطلاع‌رسانی در زمینه گردشگری به‌هیچ‌وجه قابل چشم‌پوشی نیست؛ چراکه در نظام سرمایه‌داری این عرصه نیز، همانند سایر عرصه‌ها هر روز فضایی رقابتی‌تر ایجاد می‌شود. از این رو، مجموعه روستاهای ده‌بالا شهرستان تفت با در اختیار داشتن جاذبه‌های طبیعی و تاریخی منحصر به فرد و با برنامه‌ریزی صحیح، اختصاص بودجه مناسب، استقرار یک تیم متخصص و بهبود زیرساخت‌ها در زمینه اطلاع‌رسانی و تبلیغات مخصوصاً در زمینه گردشگری الکترونیک، تقویت تبلیغات الکترونیکی و استفاده از تمامی پتانسیل‌های موجود در این مجموعه روستایی می‌توان گردشگری روستایی را در این منطقه توسعه داد. همچنین در زمینه برگزاری جشنواره‌های روستایی باید سعی نمود با استفاده از چهره‌های شاخص و از طریق روش‌های مؤثر اطلاع‌رسانی در این مسیر گام نهاد. بنابراین به مدیران این حوزه پیشنهاد می‌شود جهت عملیاتی شدن این عامل اقداماتی از قبیل اطلاعات لازم در مورد خواسته‌ها و نیازهای مختلف گردشگران روستایی در هر بعد از بازار هدف کسب شود و علایق و نیازهای گردشگران روستایی ارضا شود. همچنین بسته‌های سفر بر اساس طبقه‌بندی گردشگران روستایی و توان مالی آنان طراحی صورت پذیرد. یکی دیگر از عوامل مدیریتی تأثیرگذار در توسعه گردشگری روستایی، آموزش است. از این رو به مدیران این حوزه پیشنهاد می‌شود جهت عملیاتی شدن این عامل اقداماتی از قبیل توانمندسازی روستائیان، پخش برنامه‌های رادیویی و تلویزیونی پیرامون مزایای گردشگری و کلاس‌های آموزشی کوتاه‌مدت و میان‌مدت در خصوص گردشگری برای روستائیان صورت پذیرد.

روستایی در مجموعه روستاهای دهبالا شهرستان تفت را ارائه دهد.

باتوجه به بحث بالا می‌توان نتیجه گرفت که هر چهار عامل اگرچه با درجات متفاوت به‌منظور توسعه گردشگری روستایی مهم‌اند و اولویت‌بندی آن‌ها فقط به سبب درک بیشتر و شناخت عوامل تأثیرگذارتر است. نتایج نشان داد در پایان دوره شبیه‌سازی میزان توسعه گردشگری روستایی در مجموعه روستاهای دهبالا شهرستان تفت، بیش از ۹۵ درصد است؛ بنابراین می‌توان نتیجه گرفت که کاربست عوامل بحث شده می‌تواند بر رشد توسعه گردشگری روستایی تأثیرگذار باشد و در سیاست‌ها و اقدامات متولیان مربوطه استفاده شود. در راستای نتایج حاصل از شبیه‌سازی توسعه گردشگری روستایی، به‌عنوان یک سیاست کلی، مطلوب است تا مدیران سازمان‌های گردشگری و روستایی مجموعه روستاهای دهبالا شهرستان تفت، مدل پژوهش حاضر را پیاده‌سازی کنند؛ به‌این‌ترتیب که مدل پژوهش در بازه زمانی مشخص به مرحله اجرا گذاشته شده و میزان توانایی آن در بهبود اثربخشی توسعه گردشگری روستایی اندازه‌گیری شود، در صورتی که در عمل، مدل پژوهش منجر به توسعه شد، در دوره‌های آتی در نظر گرفته شود. از مهم‌ترین محدودیت این پژوهش، فقدان پژوهش همانند از لحاظ روش بررسی و منحصر به فرد بودن موضوع پژوهش بوده است، لذا در هنگام اجرایی تحقیق، محقق بسیاری از رویه‌ها را برای اولین بار تجربه کرده است و با کمبود منابع مطالعاتی جدید لاتین و فارسی مشکلات بسیاری در پژوهش به وجود آورد و روند اجرای آن را کند کرد. همچنین پژوهش حاضر در یک بازه زمانی خاصی انجام گردیده، لذا می‌توان اشاره نمود که این پژوهش محدود به قلمرو زمانی بوده و باگذشت زمان دچار تغییراتی محسوس می‌گردد. در خصوص پیشنهادهای پژوهشی می‌توان به این مورد اشاره کرد که پژوهش‌های مشابه در دیگر روستاهای کشور انجام پذیرد و نتایج حاصل از آن با یافته‌های تحقیق مقایسه گردد و نتایج آن‌ها در راستای اثربخشی بیشتر در شبیه‌سازی با استفاده از رویکرد مدل‌سازی عامل‌بنیان گردد.

تشکر و قدردانی

بنا به اظهار نویسنده مسئول، مقاله حامی مالی نداشته است.

روستایی عامل اقتصادی بود. سوگندی (۲۰۲۳) و خداپناه (۲۰۲۳) نیز عامل اقتصادی را به‌عنوان یکی از مؤلفه‌ها و شاخص‌های اصلی توسعه گردشگری روستایی معرفی کردند که همانند بودن نتایج آن مطالعات را با پژوهش فعلی نشان می‌دهد. عوامل اقتصادی تأثیرگذار در توسعه گردشگری روستایی، سرمایه‌گذاری و خدمات مالی است. در سال‌های اخیر و به‌ویژه شرایط اقتصادی نامساعد باعث شده است که اهمیت گردشگری روستایی به‌عنوان جایگزین درآمدی مردم روستا بیشتر مطرح باشد. بنابراین باتوجه به اینکه مجموعه روستاهای دهبالا شهرستان تفت از نظر عوامل مؤثر در توسعه گردشگری روستایی از جایگاه مناسبی برخوردار است، اگر از همه نظر و از جوانب مختلف در زمینه گردشگری روستایی مدیریت صحیح صورت گیرد، توسعه اقتصادی منطقه به شکل بارزی نمایان می‌گردد. بنابراین به مدیران این حوزه پیشنهاد می‌شود جهت عملیاتی شدن این عامل اقداماتی از قبیل مساعدت و مشارکت بانک‌های دولتی و خصوصی در توسعه گردشگری روستایی از طریق ارائه وام‌های بلندمدت و با بهره‌های پایین با اولویت دادن به ساکنان محلی فراهم شود و باتوجه به درآمدزایی گردشگری در مناطق روستایی، پیشنهاد می‌شود به‌منظور جلوگیری از خروج این سرمایه‌ها از روستا، فرهنگ‌سازی لازم در جامعه میزبان صورت بگیرد به‌طوری که با تشویق روستائیان، آن‌ها را به سرمایه‌گذاری مجدد این درآمدها در روند توسعه گردشگری صورت پذیرد. همچنین ارائه تورهای گردشگری با قیمت مناسب یکی دیگر از راهبردهای توسعه گردشگری روستایی در مجموعه روستاهای دهبالا شهرستان تفت است.

چهارمین عامل شناسایی شده در زمینه توسعه گردشگری روستایی عامل اجتماعی بود. اهمیت این عامل در پژوهش‌های سوگندی (۲۰۲۳)، خداپناه (۲۰۲۳)، حیدری ساریان (۲۰۱۷) و محمدی و همکاران (۲۰۱۹) نیز تأکید شده است، که با یافته‌های این پژوهش همسو است. عوامل اجتماعی تأثیرگذار در توسعه گردشگری روستایی، نحوه برخورد و مشارکت روستائیان است.

به مدیران این حوزه پیشنهاد می‌شود جهت عملیاتی شدن این عامل اقداماتی از قبیل برگزاری کارگاه‌های آموزشی برای روستائیان برای بهبود تعامل آن‌ها با گردشگران صورت گیرد. همچنین مشارکت روستائیان در خصوص ارائه خدمات اقامتی به گردشگران، فعالیت روستائیان در خصوص احداث مراکز خدماتی، مشارکت روستائیان در خصوص راهنمایی گردشگران، ارتقای مشارکت مردم در تصمیم‌گیری‌ها و عواملی از این دست می‌تواند منجر به افزایش مشارکت روستائیان گردد؛ بنابراین انجام اقدامات از این دست حائز اهمیت است.

در نهایت خروجی شبیه‌سازی مبنا عامل نشان داد، مدل ارائه‌شده می‌تواند برآورد مناسبی از آتیه توسعه گردشگری

References

- Aali, N., & Sadeghi, L. (2021). An Assessment of the Influence of Different Factors on the Rural Ecotourism Development (Case study: Oramanat tourist route). *Journal of Housing and Rural Environment*, 40 (174), 15-28. (In Persian) <https://doi.org/10.22034/40.174.15>
- Bel, F., Lacroix, A., Lyser, S., Rambonilaza, T., & Turpin, N. (2015). Domestic demand for tourism in rural areas: Insights from summer stays in three French Regions Stays in Three French Regions. *Journal of Tourism Management*, 46(1), 562-570. <https://doi.org/10.1016/j.tourman.2014.07.020>
- Ebrahimpour, H., & Roshandel Arbatani, T. (2011). A Survey of Factors Influencing on Tourism based on Expects and Conceptions and Gap Analysis (Case Study: Sareien Tourism City in Ardabili). *Journal of Business Management*, 3(2), 1-22. (In Persian) <https://dor.org/20.1001.1.20085907.1390.3.2.1.2>
- Fahimi, A., Akadiri, S., Seraj, M., & Akadiri, A.C. (2018). Testing the role of tourism and human capital development in economic growth. A panel causality study of micro states. *Tourism Management Perspectives*, 28(1), 62-70. <https://doi.org/10.1016/j.tmp.2018.08.004>
- Ghorbaniyan Anarzadeh, A., Estelaji, A., & Taj, S. (2018). Analyzing the Role of Policy in Development Tourism in Rural areas, Case Studies dehkala rural, province of Taft. *Journal of Geography (Regional Planning)*, 7(29), 193-213. (In Persian) <https://dor.org/20.1001.1.22286462.1396.8.1.11.4>
- Heydari Sarban, V. (2017). Factors Improvement of Rural Tourism Development from the Perspective of Local People, Case Study: Ardabil County. *Journal of Tourism and Development*, 6(3), 177-198. (In Persian)
- Huo, T., Yuan, F., Huo, M., Shao, Y., Li, S., & Li, Z. (2023). Residents' participation in rural tourism and interpersonal trust in tourists: The mediating role of residents' perceptions of tourism impacts. *Journal of Hospitality and Tourism Management*, 54(1), 457-471. <https://doi.org/10.1016/j.jhtm.2023.02.011>
- Karimzadeh, H., & Valaei, M. (2021). Analyzing the Role of Tourism Development in Boosting Small Rural Revenues Case Study: Barough District, Miandoab County. *Journal of Tourism and Development*, 10(3), 147-166. (In Persian) <https://doi.org/10.22034/jtd.2021.207527.1868>
- Khodapanah, K. (2023). Analysis of Effective and Promoting Factors of Rural Tourism Development from the Perspective of Villagers (Case Study: Hiran District, Astara Township). *Physical Social Planning*, 10(1), 103-116. (In Persian) <https://doi.org/10.30473/psp.2023.64008.2605>
- Kumar, S., Valeri, M., & Shekhar, A. (2022). Understanding the relationship among factors influencing rural tourism: a hierarchical approach. *Journal of Organizational Change Management*, 35(2), 385-407. <https://doi.org/10.1108/JOCM-01-2021-0006>
- Luo, W., Timothy, D., Zhong, C., & Zhang, X. (2022). Influential factors in agrarian households' engagement in rural tourism development. *Tourism Management Perspectives*, 44(4), 90-101. <https://doi.org/10.1016/j.tmp.2022.101009>
- Ma, X., Wang, R., Ling Dai, M., Ou, Y. (2022). The action logic and interpretation framework of residents' resistance in rural tourism development. *Journal of Hospitality and Tourism Management*, 51(1), 79-87. <https://doi.org/10.1016/j.jhtm.2022.02.031>
- Mohammadi, K., Mohammadzadeh Nasirabadi, M., & Sharghi, T. (2019). Identifying and Investigating Factors Affecting Sustainable Development of Rural Tourism (Case Study: Zarrabad Village, East Alamut Section of Qazvin). *Rural Development Strategies*, 6(4), 427-443. (In Persian) <https://doi.org/10.22048/rdsj.2020.204571.1820>
- Sharifinia, Z. (2020). The Key Effective Factors on Sustainable Development of Tourism in Rural Areas through a Scenario-based Approach (Case Study: Mazandaran Province). *Journal of Geography and Regional Development*, 18(1), 281-304. (In Persian) <https://doi.org/10.22067/geography.v18i1.85282>
- Sogandi, F. (2023). Investigating the Effective Factors on the Development of Rural Tourism Focusing on the Role of Corona Virus (Case Study of Bozhan Village, Neishabour City). *Rural Development Strategies*, 10(1), 94-109. (In Persian) <https://doi.org/10.22048/rdsj.2022.330043.2002>
- Song, H., Dwyer, L., Li, G., & Cao, Z. (2012). Tourism economics research: A review and assessment. *Annals of tourism research*, 39(3), 1653-1682. <https://doi.org/10.1016/j.annals.2012.05.023>
- Stabler, M. J., Papatheodorou, A., & Sinclair, M. T. (2010). *The economics of tourism* (2nd ed.). Abingdon: Routledge.
- Sun, A., Chen, L., Yoshida, K., & Qu, M. (2023). Spatial Patterns and Determinants of Bed and Breakfasts in the All-for-One Tourism Demonstration Area of China: A Perspective on Urban-Rural Differences. *Journal of Land*, 12(1), 1-21. <https://doi.org/10.3390/land12091720>
- Taghdisi, A., Varesi, H. R., Ahmadian, M., & Asgari, H. (2015). Identify and Analysis the Factors Affecting Development of Tourism in Rural Areas (Case Study: Rural Areas of Jiroft County). *Journal of Research and Rural Planning*, 4(1), 1-14. (In Persian) <https://doi.org/10.22067/JRRP.V4I9.22867>
- Weng, G., Pan, Y., & Li, J. (2021). Study on the Influencing Factors and Acting Path of the Sustainable Development of Rural Tourism Based on EEAM-ISM Model. *Journal of Sustainability*, 13(1), 1-16. <https://doi.org/10.3390/su13105682>
- Yang, X., & Xu, H. (2022). Producing an ideal village: Imagined rurality, tourism and rural gentrification in China. *Journal of Rural Studies*, 96(1), 1-10. <https://doi.org/10.1016/j.jrurstud.2022.10.005>



پرویشگاه علوم انسانی و مطالعات فرهنگی
رتال جامع علوم انسانی