



## Evaluating the effects of rural Guide projects implementing in rural areas in South East of Iran

Seyed Hadi Tayebnia <sup>1</sup>

1. (Corresponding Author) *Department of Geography and Rural Planning, Faculty of Geography and Environment Planning, University Of Sistan and Baluchestan, Zahedan, Iran*

Email: [Tayebnia@gep.usb.ac.ir](mailto:Tayebnia@gep.usb.ac.ir)

### Article Info

Article type:  
Research Article

### Article History:

Received:  
7 November 2021  
Received in revised form:  
19 August 2023  
Accepted:  
28 August 2023

### Keywords:

Evaluating, Village,  
Rural Guide Plan,  
South East of Iran.

### ABSTRACT

The purpose of this research is to evaluate the effects of the implementation of Guide plans on the villages of southeastern of Iran. The data was collected in both documentary and field forms. The statistical population of the research is five villages in the central part of Zahedan city where the village guide plan has been implemented, which are 2623 people, and the number of samples was 335 in the Cochran formula. The obtained data were analyzed using SPSS software, and one-sample T-test and Kruskal-Wallis were used to analyze the data. The results of the research showed that the effects of the implementation of the Guide plan with an average of 2.52 in all dimensions in the villages of the region; It was lower than the average level (3). That is, the results of the implementation of the rural leader project in the economic component with an average of 2.71, social 2.54 and physical 2.31 are very low and below average. Also, the results of the Kruskal Wallis test with a score of 50/101 showed; The effects of the implementation of the rural guide plan in the studied villages are not the same and have significant differences. Among the studied villages, the greatest effects of the implementation of the Guide plan are related to the village of Sefidabad and the lowest effects is related to the village of Shah Moradabad. Finally, it was found that the implementation of the guide plan did not have much effect on the socio-economic and physical condition of the villages.

**Cite this article:** Tayebnia, S. H. (2024). Evaluating the effects of rural Guide projects implementing in rural areas in SouthEast of Iran. *Human Geography Research Quarterly*, 56 (3), 57-71.

<http://doi.org/10.22059/jhgr.2023.333570.1008410>



© The Author(s).

Publisher: University of Tehran Press

## **Extended Abstract**

### **Introduction**

In the villages of Zahedan, there is a lack of facilities and services for education, health and so on, along with inadequate rural passages and inadequate rural housing in the face of natural disasters and consequently increased migration from the village to the city. Accordingly, during the years, the preparation and implementation of a rural conductor plan has been proposed as one of the solutions to reduce these problems in these villages. On the one hand, despite the widespread implementation of conductor plans in recent years and its goals, its effects appear to be less than expected and limited to changes in the physical context and less so in economic and social factors. On the other hand, due to the activities carried out by the Housing Foundation of Zahedan province and city in rural areas, especially in the central part of Zahedan, no evaluation of the services provided and the strengths and the weaknesses of these plans have not been investigated. Based on this issue, the present study aims to evaluate the socio-economic and physical impacts of conducting plans in rural areas of central Zahedan from the viewpoint of rural residents of this area.

### **Methodology**

The research method in this research is based on descriptive-analytical methods with survey approach. Information about the theoretical foundations and literature of the research was collected through documentary method and field data through questionnaire. In designing the questionnaire, the issue, research problem, research purpose and socioeconomic conditions of the study area were considered. The validity of the questionnaire was confirmed by university professors, Islamic Revolution Housing Foundation experts, and Zahedan Central Provincial Staff. Its reliability was calculated using Cronbach's alpha, which was 0.84. The statistical population of the study consists of 2623 villages in the central part of Zahedan city, out of which 5 villages

with conductive plan were selected and excluded from the populated villages. The method of selection of the villages under study was selective and judgmental and used criteria such as population (in terms of population) and time of project implementation (5 years or more). To estimate the sample size, 335 villagers were selected by Cochran formula with 95% confidence level and 5% error probability by simple random sampling. After data collection and processing, SPSS, EXCELL and ArcGIS software were used to analyze the data in the study area using one-sample t-test and Kruskal-Wallis.

### **Results and discussion**

Among the economic indicators, direct and indirect employment (2.63) had the highest performance and investment components in the village and the production of production units in the village had the lowest (2.40 and 2.49, respectively). In general, the results show that all economic indicators are below average and undesirable at the target level. Among the social indicators, the components of educational facilities in the village and the reduction of rural migration with the mean of 2.62 and 2.46 had the highest performance and the components of participation in the preparation of the conductor plan and the goals of the project were in line with the villagers' expectations, respectively. They have the lowest performance with averages of 2.37 and 2.39. In general, the results show that all social indicators are below average and undesirable at the desired level. Among the physical indices, the components of absorption of infrastructure facilities and services and compliance with the technical requirements of the project in construction with the mean of 2.54 and 2.48 have the highest performance and the components of the status of the design of the water supply and disposal network, respectively. The squares have the lowest yields with the mean of 2.27 and 2.20, respectively. In general, the results show that all physical indices are

below average and undesirable at the target range. One sample t-test was used to evaluate the performance of conductor design in socioeconomic and physical dimensions of the study area. Physical performance with average of 2.31 had the lowest performance. Overall average conductor design performance was lower than average among study villages and has been shown to be undesirable. The results of Kruskal-Wallis test to measure people's satisfaction with RWC in the five studied villages showed that the average of people's satisfaction with RWC implementation in the studied villages was not the same and there were significant differences.. According to the average rank column, we conclude that people's satisfaction with the performance of rural conductor in Kheirabad village with average of 22/22 00 is higher than other villages. They have conductor designs.

#### **Conclusion**

Among the economic indicators, direct and indirect employment creation has the highest performance and the components of investment in the village and creation of productive units in the village have the lowest performance. From the social point of view of the respondent, the main effect of the conductor plan was on the components such as the existence of educational facilities in the village and the reduction of rural migration and the least impact on the components of participation in the preparation of the conductor plan and the

project goals were in line with the villagers' expectations. In terms of physical impacts from the perspective of individuals, the conductor design had the greatest impact on the components such as attracting infrastructure facilities and services and observing the technical requirements of the design in construction and had the least impact on the components of the design status of the water disposal network and the layout and squares. Is. In general, the results showed that the performance of the conductor plan in all dimensions was lower than the average in the studied villages, which indicates the dissatisfaction of the villagers.

#### **Funding**

There is no funding support.

#### **Authors' Contribution**

Authors contributed equally to the conceptualization and writing of the article. All of the authors approved the content of the manuscript and agreed on all aspects of the work declaration of competing interest none.

#### **Conflict of Interest**

Authors declared no conflict of interest.



#### **Acknowledgments**

We are grateful to all the scientific consultants of this paper.

#### **Conflict of Interest**

Authors declared no conflict of interest.

## ارزیابی اثرات اجرای طرح‌های هادی روستایی در نواحی روستایی جنوب شرق ایران

سید هادی طیب نیا  

۱- نویسنده مسئول، گروه جغرافیا و برنامه‌ریزی روستایی، دانشکده جغرافیا و برنامه‌ریزی محیطی، دانشگاه سیستان و بلوچستان، زاهدان، ایران. رایانامه: [Tayebnia@gep.usb.ac.ir](mailto:Tayebnia@gep.usb.ac.ir)

اطلاعات مقاله	چکیده
<b>نوع مقاله:</b> مقاله پژوهشی	مهم‌ترین هدف ارزیابی طرح هادی فراهم ساختن ابزار مدیریت لازم برای نظارت، کنترل، جهت‌دهی و بهبود کارایی آن‌هاست که بر اساس آن بتوان تجدید حیات و هدایت روستا را به لحاظ ابعاد اجتماعی-اقتصادی و کالبدی فراهم آورد. تحقیق حاضر با هدف ارزیابی اثرات اجرای طرح‌های هادی بر روستاهای جنوب شرقی ایران است که به‌عنوان نمونه بخش مرکزی شهرستان زاهدان انتخاب شد. داده‌ها به دو صورت اسنادی و میدانی گردآوری شد. جامعه آماری تحقیق، پنج روستای بخش مرکزی شهرستان زاهدان که طرح هادی روستایی در آن اجرا شده است که ۲۶۲۳ نفر می‌باشند که در فرمول کوکران، تعداد نمونه‌ها ۳۳۵ به دست آمد. داده‌های به‌دست‌آمده با استفاده از نرم‌افزار SPSS مورد تحلیل قرار گرفت و برای تجزیه و تحلیل داده‌ها از آزمون T-test تک نمونه‌ای و کروسکال والیس بهره گرفته شد. نتایج پژوهش نشان داد اثرات اجرای طرح هادی با میانگین ۲/۵۲ در همه ابعاد، در روستاهای منطقه؛ پایین‌تر از حد متوسط (۳) بوده است. یعنی نتایج اجرای طرح هادی روستایی در مؤلفه اقتصادی با میانگین ۲/۷۱، اجتماعی ۲/۵۴ و کالبدی ۲/۳۱ خیلی کم و پایین‌تر از حد متوسط می‌باشد. همچنین نتایج آزمون کروسکال والیس با آماره ۵۰/۱۰۱ نشان داد؛ اثرات اجرای طرح هادی روستایی در روستاهای مورد مطالعه یکسان نیست و تفاوت معناداری با هم دارند. بیشترین اثرات اجرای طرح هادی در بین روستاهای مورد مطالعه مربوط به روستایی سفیدآباد و کمترین رضایت مربوط به روستای شه مرادآباد می‌باشد. در نهایت مشخص شد اجرای طرح هادی تأثیر چندانی در وضعیت اقتصادی-اجتماعی و کالبدی روستاها نداشته است.
<b>تاریخ دریافت:</b> ۱۴۰۰/۰۸/۱۶ <b>تاریخ بازنگری:</b> ۱۴۰۲/۰۵/۲۸ <b>تاریخ پذیرش:</b> ۱۴۰۲/۰۶/۰۶	
<b>واژگان کلیدی:</b> ارزیابی، روستا، طرح هادی، جنوب شرق ایران.	

**استناد:** طیب نیا، سید هادی. (۱۴۰۳). ارزیابی اثرات اجرای طرح‌های هادی روستایی در نواحی روستایی جنوب شرق ایران. فصلنامه پژوهش‌های جغرافیای انسانی، ۵۶ (۳)، ۷۱-۵۷.

<http://doi.org/10.22059/jhgr.2023.333570.1008410>

ناشر: مؤسسه انتشارات دانشگاه تهران

© نویسندگان



## مقدمه

بسیاری از محققان و صاحب‌نظران حیطه توسعه روستایی را شامل پنج بعد اساسی مدیریت منابع انسانی، امور زیر بنایی و توسعه فیزیکی روستاها، مدیریت منابع انسانی، توسعه کشاورزی توسعه فعالیت‌های غیر کشاورزی در نظر گرفته‌اند (Gibson, 2010:238). در توسعه روستایی، مفهوم توسعه، رابطه تنگاتنگی با فرآیندهای ساختاری نظیر فرآیندهای اجتماعی-اقتصادی، کالبدی و زیست‌محیطی دارد، اما مهم‌ترین مشکلی که در زمینه توسعه روستایی وجود دارد این است که اغلب سکونتگاه‌های روستایی ایران در زمینه شاخص‌های توسعه با مسائل و مشکلات ساختاری-کارکردی مواجه هستند. برخی از این مشکلات ناشی از فقر و توسعه‌نیافتگی سکونتگاه‌های روستایی است؛ و برخی نیز مسائل و مشکلات محیطی برمی‌گردد (ربیعی فر و حضرتی، ۱۳۹۴:۱۱۸). با توجه به اهمیت روستا در برنامه‌ریزی‌های توسعه‌ای کشور، تاکنون طرح‌های مختلفی در جهت تسریع روند توسعه‌یافتگی روستا مطرح و اجرا شده است تا به نوعی شدت نابرابری‌های بین نقاط شهری و روستایی کاهش یابد (حیدری مکرر و همکاران، ۱۳۹۴:۵۸). به‌طور کلی می‌توان گفت هدف این طرح‌ها پایداری، نگهداری، پشتیبانی و تکیه‌گاه زندگی در مناطق روستایی بوده است (Gane, 2007:132). یکی از طرح‌های اجرایی در این زمینه، طرح هادی روستایی است که از سال ۱۳۶۲ توسط بنیاد مسکن انقلاب اسلامی تهیه و اجرا می‌شود. هدف این طرح در جهت تسریع روند توسعه‌یافتگی روستا مطرح گردید (بهرامی، ۱۳۹۶:۶۷). طرح هادی به‌عنوان یک متغیر بیرونی، بر ساختارهای روستایی شامل ابعاد چهارگانه کالبدی، اقتصادی، اجتماعی و زیست‌محیطی روستا اثر دارد (عنابستانی و جوانشیری، ۱۳۹۳:۳۷). این طرح به‌عنوان محمولی برای برون رفت از وضعیت نامناسب روستاها در نظر گرفته شده که از یک سو بتواند ضمن اصلاح عرصه کالبدی سکونتگاهی روستایی، به رشد و گسترش فیزیکی این کانون‌های جمعیتی سمت‌وسوی مناسبی دهد و از سوی دیگر به نظم دهی جایگاه این کانون‌ها در روابط و پیوندهای فضایی بپردازد (توکلی و رزلا نسری، ۱۳۹۵:۱۴۶). در واقع تهیه و اجرای طرح‌های هادی روستایی کوششی برای دستیابی به عدالت اجتماعی است (جلالیان و همکاران، ۱۳۹۶:۲). بنابراین ارزیابی اثرات اجرای طرح‌های هادی روستایی اقدامی لازم در راستای توسعه روستایی و از بین رفتن نقاط ضعف و تقویت نقاط قوت این طرح‌هاست. در روستاهای جنوب شرق ایران که بخش مرکزی زاهدان عنوان بخشی از این منطقه و به‌عنوان مطالعه موردی این تحقیق مطرح شده است، کمبود خدمات، زیرساخت‌های آموزشی، بهداشتی درمانی، راه، دسترسی‌ها و از این قبیل همراه با نامناسب بودن معابر داخل روستاها و ضعف مسکن روستایی در برابر حوادث طبیعی که باعث بروز پیامدهایی از جمله افزایش مهاجرت‌های روستا شهری و... وجود دارد. لذا تهیه و اجرای طرح هادی روستایی به‌عنوان یکی از راهکارهای کاهش مشکلات در این روستاها ارائه شد. اما با وجود افزایش تعداد طرح‌های هادی اجرا شده در سال‌های اخیر، به نظر می‌رسد اثرات چندانی نداشته و اجرای آن محدود به تغییراتی در بافت روستا و معابر آن بوده و در اجرای طرح هادی؛ عوامل اقتصادی و اجتماعی توجه کمتری شده است. همچنین با توجه به فعالیت‌های انجام‌شده توسط بنیاد مسکن در محیط‌های روستایی به‌خصوص روستاهای بخش مرکزی زاهدان، تا به حال هیچ‌گونه ارزیابی از اثرات طرح هادی روستایی اجرا شده، انجام نگرفته و نقاط قوت و ضعف این طرح‌ها بررسی نشده است. بر این اساس و با توجه به مسئله موردنظر، تحقیق حاضر بر آن است تا اثرات اجرای طرح‌های هادی روستایی را در روستاهای بخش مرکزی شهرستان زاهدان که این طرح اجرا شده را بررسی و تحلیل نماید. در ارتباط با اثرات اقتصادی-اجتماعی و کالبدی طرح هادی بر روستا و جامعه روستایی، مطالعات متعددی انجام گرفته است. تعدادی از مطالعات انجام گرفته در این زمینه، در ادامه آمده است.

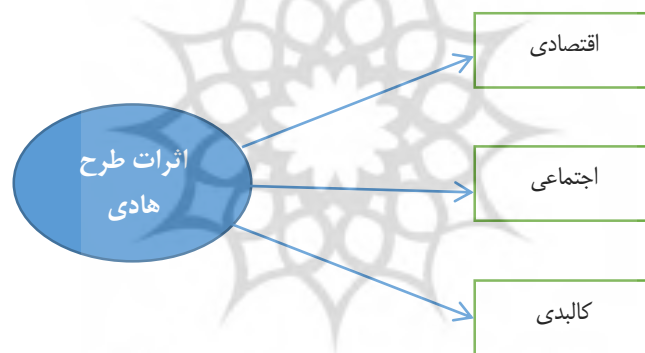
نتایج بررسی عزیزپور و همکاران (۱۳۹۰) با عنوان؛ تحلیل و ارزیابی اثرات اقتصادی اجرای طرح هادی در سکونتگاه‌های روستایی کشور نشان می‌دهد اجرای طرح هادی روستایی بر توسعه اشتغال، تأثیر نسبتاً مطلوب و بر میزان سرمایه‌گذاری، تأثیر مطلوب و بر میزان درآمد روستائیان، تأثیر مطلوب و بر بهره‌برداری از زمین، تأثیر مطلوب داشته است. نتایج پژوهش عنابستانی و اکبری (۱۳۹۱) با عنوان؛ ارزیابی طرح‌های هادی و نقش آن در توسعه کالبدی روستا از دیدگاه روستائیان (مطالعه موردی: شهرستان جهرم)، نشان می‌دهد بیشترین اثرگذاری طرح بر بعد بازگشایی و نوسازی شبیه معابر روستایی بوده است، اما در سایر متغیرها، یعنی مسکن روستایی و کاربری اراضی توفیق‌چندانی در محیط‌های روستایی حاصل نشده است. نتایج بررسی عنابستانی و حاجی پور (۱۳۹۲) با عنوان؛ آثار اجتماعی-اقتصادی اجرای طرح‌های هادی در سکونتگاه‌های روستایی (مطالعه موردی: روستاهای شهرستان دنا)، نشان می‌دهد که ضریب همبستگی بین متغیر اثرات اجرای طرح هادی و ایجاد تغییرات اجتماعی در خدمات روستایی با ضریب تأثیر ۵۳ درصد بیشترین اثر را بر تغییرات اجتماعی، در روستاها داشته است. بین متغیر اثرات اجرای طرح هادی و ایجاد تغییرات اقتصادی در ابعاد زندگی روستائیان همبستگی معناداری مشاهده نشده است. نتایج علینقی پور و پوررمضان (۱۳۹۳) با عنوان؛ ارزیابی اثرات طرح هادی بر توسعه کالبدی سکونتگاه‌های روستایی بخش مرکز شهرستان رشت، نشان می‌دهد طرح هادی بر توسعه کالبدی روستا مؤثر بوده ولی میزان این تأثیر در ابعاد و مکان‌های مختلف، متفاوت است و این نشانگر ضعف این طرح در مرحله تهیه و اجرا می‌باشد. کدیور و شوهانی نژاد (۱۳۹۴) در پژوهشی با عنوان؛ بررسی اثرات اقتصادی، اجتماعی و محیطی حاصل از اجرای طرح‌های هادی در نواحی روستایی (نمونه موردی: دهستان میش خاص در استان ایلام)، نشان می‌دهند که بیشترین اثرات اجرای طرح‌ها در تغییر بافت واحدهای مسکونی، معابر و همچنین کاهش مشکلات زیست‌محیطی در سکونتگاه‌های روستایی بوده است. اجرای طرح‌های هادی، تحولات مثبت اقتصادی در سطح سکونتگاه‌های روستایی محدوده مورد مطالعه نداشته است. نتایج پژوهش جلالیان و همکاران (۱۳۹۶) با عنوان؛ اثرات اجرای طرح هادی بر توسعه کالبدی سکونتگاه‌های روستایی (مطالعه موردی: بخش ثمرین در شهرستان اردبیل)، نشان می‌دهد که میانگین اثرات اجرای طرح هادی بر توسعه کالبدی سکونتگاه‌های روستایی در حد متوسط تا زیاد بوده است. در نهایت، می‌توان گفت که اجرای طرح هادی بر توسعه کالبدی سکونتگاه‌های روستایی محدوده مطالعاتی تأثیر قابل توجهی داشته و در این زمینه موفق عمل کرده است. نتایج محاسبه میزان اثر پژوهش امیرانتخابی و همکاران (۱۴۰۰) با عنوان؛ تحلیل اثرات اجرای طرح هادی بر بهبود کیفیت زندگی در نواحی روستایی (مورد مطالعه: بخش خلجستان، شهرستان قم)، نشان می‌دهد که اجرای طرح در بعد کالبدی، بیشترین اثر (۰/۶۷) و بعد اقتصادی کم‌ترین اثر (۰/۳۰) را در روستاهای دارای اجرای طرح داشته است. میزان اثر بر هر یک از ابعاد محیطی، اقتصادی و اجتماعی متوسط، و بر بعد کالبدی زیاد بوده است. بنابراین، در ابعاد کالبدی، محیطی، اجتماعی و اقتصادی تفاوت معناداری در بین دو گروه موردبررسی وجود دارد. همچنین، بیشترین اثر اجرای طرح بر بعد کالبدی و کمترین اثر را بر بعد اقتصادی داشته است. همچنین میزان اثر در بعد کالبدی در حد «زیاد» و در ابعاد محیطی، اجتماعی و اقتصادی در حد «متوسط» بوده است. در پژوهش مارک اسکات (۲۰۱۰) با عنوان؛ «مسکن روستایی: سیاست‌های عمومی و برنامه‌ریزی، به بررسی مسائل و مشکلات مسکن روستایی و برنامه‌ها و سیاست‌های مرتبط با آن در کشور ایرلند پرداخته و نتایج پژوهش وی حاکی از برخی سیاست‌های نادرست در زمینه مسکن روستایی ایرلند داشته و بر ارائه مسکن پایدار تأکید دارد. لانگ و همکاران (۲۰۱۲) در پژوهشی با عنوان؛ بررسی ابعاد زیست‌محیطی پروژه‌های توسعه روستایی، به این نتیجه رسیدند که ابعاد زیست‌محیطی پروژه‌های توسعه روستایی تا حدود زیادی ضعیف بوده و حتی اجرای این طرح‌ها به‌واسطه ایجاد تغییرات فیزیکی زیاد در سطح روستا، باعث آسیب رساندن به محیط‌زیست مناطق

روستایی شده است. نتایج پژوهش بلیکو و لالنازوف (۲۰۱۹) در ارزیابی پروژه‌های برق‌رسانی روستایی در کنیا با استفاده از چارچوب پایداری، نشان می‌دهد که پروژه‌های برق‌رسانی خارج از شبکه که توسط بخش خصوصی اجرا می‌شود، عملکرد بهتری در ارزیابی داشتند. توصیه‌های سیاست اولیه ما این است که سیاست‌گذاران کنیایی باید از تلاش‌های برق‌رسانی خورشیدی خارج از شبکه تحت رهبری بخش خصوصی حمایت بیشتری کنند. گولت و همکاران (۲۰۲۰) در تحقیق خود: روایت‌هایی از یک آزمایشگاه طبیعی پروژه‌های برق‌رسانی روستایی در بورنتو مالزی را بررسی کرده و چندین راه را برای بهبود اثربخشی طرح‌های برق‌رسانی روستایی پیشنهاد می‌کنند. اولاً، ما باید انتظار تعامل پیچیده بین عوامل فنی، اقتصادی و نهادی را داشته باشیم و ظرفیت لازم را در پروژه‌های برق‌رسانی روستایی برای شناسایی و رسیدگی به این تعاملات ایجاد کنیم. ثانیاً، هیچ راه‌حلی برای ایجاد ظرفیت لازم برای مقابله با تعاملات بین عوامل فنی، اقتصادی و نهادی وجود ندارد. ثالثاً، ارزیابی‌های کیفی یا ترکیبی مداوم طرح‌های برق‌رسانی روستایی می‌تواند به کشف آنچه در غیر این صورت تعاملات پنهان بین عوامل فنی، اقتصادی و نهادی است، کمک کند.

### مبانی نظری

نواحی روستایی با مسائل و مشکلات فراوانی مثل فقر، بیکاری، ضعف زیرساخت‌های مناسب اقتصادی، کمبود فعالیت‌های خدماتی درون‌زا، پایین بودن نرخ بهره‌وری در بخش کشاورزی و بخش تولیدات روستایی از یک سو و تخریب منابع طبیعی از سوی دیگر، مواجه هستند که توسعه روستاها و ایجاد اشتغال پایدار در آن را تا حدودی غیرممکن ساخته است (Byrd et al, 2009: 699). این مسئله باعث شده است که توسعه روستایی مورد توجه خاص قرار گرفته و نظریه‌پردازان، برنامه ریزان و مجریان دولتی در صدد برآیند تا با راهکارها و استراتژی‌های جدید، از معضلات و مسائلی که این نواحی گریبانگر آن می‌باشد، بکاهند (Reeder btown, 2005: 121). مهم‌ترین ویژگی طرح‌های توسعه روستایی مردم محور بودن آن‌هاست. چنین برنامه‌هایی باید شرایط مناسب را برای ارزش‌های سنتی، اجتماعی، فرهنگی و بومی داشته باشد (Satendra & Sharma, 2004: 123). در قالب طرح هادی روستایی پروژه‌های عمرانی - کالبدی مختلفی در سطح روستاها انجام می‌گیرد که برخی از مهم‌ترین آن‌ها شامل احداث و اصلاح پیاده‌روها، شبکه معابر و میدان‌ها، توسعه فضای سبز، اصلاح و پوشش آن‌ها و کانال‌های آب داخل روستا، احداث و تکمیل سیل بند و سیل برگردان، آماده‌سازی اراضی پیش‌بینی شده برای گسترش آبی روستا، احداث و تکمیل شبکه دفع فاضلاب و غیره می‌شوند (عزیزپور و حسینی اصل، ۱۳۸۷: ۴۸). رویکرد توسعه فضایی کالبدی روستا، رویکرد غالب در برنامه‌های اول و دوم توسعه بوده و این رویکرد ساخت فیزیکی - کالبدی روستاها را متناسب با شرایط تحول و توسعه جامعه روستایی نمی‌داند و لازمه تحول و توسعه روستایی را تغییر در ساختار کالبدی و فیزیکی آن می‌داند. بدین سبب در این مقطع حرکت‌های اولیه در مورد تهیه و اجرای طرح‌های کالبدی، طرح‌های هادی یا بهسازی روستاها که هدف آن، توزیع بهینه خدمات و نیز ایجاد کالبدی مناسب برای فراهم کردن بستری برای بهبود جریان توسعه اقتصادی - اجتماعی در روستا بود، به شکل جدی‌تر مورد توجه قرار گرفت (پزشکیان، ۱۳۹۴: ۴۵). طرح هادی یا به عبارتی طرح جامع توسعه روستایی، راهنمای مصوبی برای هدایت عملیات سازندگی و آبادانی در روستاها، با آگاهی از وضعیت فرهنگی، اقتصادی و اجتماعی آن‌ها است (غفاری و همکاران، ۱۳۹۰: ۱۲). در قالب طرح هادی روستایی، پروژه‌های عمرانی - کالبدی مختلفی در سطح روستاها اجرا می‌شوند که برخی از مهم‌ترین آن‌ها شامل احداث و اصلاح پیاده‌روها و شبکه معابر و میدان‌ها، توسعه فضای سبز، اصلاح و پوشش انهار و کانال‌های آب داخل روستا، احداث و تکمیل سیل بند و سیل برگردان، آماده‌سازی اراضی پیش‌بینی شده برای گسترش آبی روستا، احداث و تکمیل شبکه

دفع فاضلاب و غیره هستند (عزیزپور و حسینی حاصل، ۱۳۸۷:۴۳). علیرغم اثرات فراوان مثبت اجرای طرح‌های هادی در نواحی روستایی کشور، در روند تهیه و حتی اجرای این گونه طرح‌ها که برگرفته از الگوی طرح هادی و طرح جامع شهری بود؛ در آن تلاش اندکی برای تعدیل رویکردهای پیش‌بینی و برآورد نیازها، طرح‌ریزی کالبدی، کمیات فضایی و اهداف اقتصادی-اجتماعی انجام شده بود (سرتیپی پور، ۱۳۸۳:۲۳). این مسئله سبب بروز مشکلاتی در هدایت و دستیابی به توسعه همه‌جانبه در روستاهای کشور شده است که ضرورت تعدیل روش در برنامه‌ریزی روستایی را مطرح ساخته است. طرح این ضرورت، ریشه در تفاوت‌های بین شهرها و روستاها در زمینه نیازهای فضایی، شرایط اجتماعی، زیست‌محیطی و تعاملات بین جوامع انسانی و محیط‌های طبیعی تحت تصرف آن‌ها دارد (حبیبی، ۱۳۸۲:۵۲). بر همین اساس اصلی‌ترین مشکل در بحث تهیه طرح‌های هادی روستایی را می‌توان: نبود یک نظام منسجم فکری از طرح در گستره معنانشناسی طرح‌های روستایی، عدم وجود منابع و استانداردهای معین برای بخش روستایی و بالطبع ورود قوانین و استانداردهای شهری به‌صورت مستقیم به فضاهای روستایی، عدم درک و شناخت صحیح از نیازمندی‌های زندگی روستایی، و وام‌گیری از عناصر شهری و استفاده از آن‌ها در طراحی روستاها دانست (زارعی، ۱۳۸۸:۶۲). بر اساس مطالب اشاره شده در بخش‌های پیشین، هدف اصلی این پژوهش بررسی و تحلیل اثرات اجرای طرح هادی در ابعاد اقتصادی، اجتماعی و کالبدی در مناطق روستایی بخش مرکزی شهر زاهدان است. در قالب این هدف کلی، با مرور پیشینه‌ها و ادبیات نظری و به‌ویژه مطالعات تجربی مشابه انجام گرفته در داخل و خارج که به خلاصه برخی از مهم‌ترین آن‌ها اشاره گردید، مدل مفهومی پژوهش در ذیل ارائه شد.



شکل ۱. مدل مفهومی پژوهش

## روش پژوهش

روش تحقیق از نظر هدف کاربردی و از نظر روش انجام توصیفی-تحلیلی است. جمع‌آوری اطلاعات به روش اسنادی و میدانی (ابزار پرسشنامه) گردآوری شد. ابزار پژوهش در روش میدانی، پرسشنامه است. روایی پرسشنامه توسط اساتید دانشگاه، کارشناسان بنیاد مسکن و کارکنان بخش‌داری مرکزی شهرستان زاهدان تأیید شد. پایایی پرسشنامه نیز با استفاده از آلفای کرونباخ به میزان ۰/۸۴ محاسبه شد که قابل قبول است. همچنین شاخص‌ها و گویه‌های تحقیق در جدول زیر ارائه شده است.

جامعه آماری در این تحقیق شامل روستاهای بخش مرکزی شهر زاهدان به تعداد ۲۶۲۳ نفر می‌باشد که از بین آن‌ها ۵ روستای دارای طرح هادی اجرا شده و جز روستاهای پر جمعیت بوده‌اند انتخاب شدند. روش انتخاب روستاهای مورد مطالعه انتخابی و قضاوتی بوده و در انتخاب آن‌ها از معیارهای نظیر جمعیت (بر حسب بیشترین جمعیت) و زمان اجرای طرح (۵ سال و بیشتر) استفاده شده است. برای برآورد حجم نمونه با استفاده از فرمول کوکران، ۳۳۵ نفر از روستاییان به روش



نمونه‌گیری تصادفی ساده انتخاب شدند. پس از جمع‌آوری اطلاعات و پردازش آن‌ها، در محیط نرم‌افزاری SPSS و با استفاده از آزمون‌های T-test تک نمونه‌ای و کروسکال والیس نسبت به تحلیل داده‌ها در سطح محدوده مورد مطالعه اقدام شد. همچنین جهت تهیه نقشه‌های پژوهش از نرم‌افزار ARC GIS 10.6 استفاده شد.

### جدول ۱. شاخص‌ها و گویه‌های تحقیق

شاخص	گویه
اقتصادی	درآمدزایی در سطح روستا، افزایش قیمت اراضی روستا، توسعه فعالیت‌های غیر کشاورزی، ایجاد اشتغال مستقیم و غیرمستقیم، سرمایه‌گذاری در روستا، ایجاد واحدهای تولیدی در روستا
اجتماعی	وضع زندگی در روستا، نحوه دسترسی به خدمات روستایی، امکانات بهداشتی درمانی روستا، وجود امکانات آموزشی روستا، مشارکت در تهیه اجرای طرح‌های روستا، همخوانی اهداف طرح با توقعات شما، عملکرد دهیاری و شورا در اجرای طرح، کاهش مهاجرت روستائیان، افزایش جمعیت روستا
کالبدی	حفظ و حراست از اراضی باغی، کیفیت شبکه معابر، کیفیت دسترسی به خدمات، بهسازی و مقاوم‌سازی مسکن در سطح روستا، رعایت ضوابط فنی طرح در ساخت‌وساز، افزایش قیمت مسکن روستایی، جذب امکانات و خدمات رفاهی زیربنایی، تجهیزات و امکانات مسکن (حمام و دستشویی)، تأثیر طرح‌های در مکان‌یابی مناسب خدمات، حفظ و حراست از اراضی زراعی و باغی، نگهداری از بافت‌های باارزش تاریخی روستا، وضعیت طراحی شبکه دفع آب، امکانات و نحوه دفع زباله، ایجاد فضای سبز در روستا، جدول‌گذاری و میدان‌ها

منبع: (حیدری مکرر و همکاران ۱۳۹۴؛ توکلی و رزلا نسری، ۱۳۹۵؛ عنابستانی و حاجی پور، ۱۳۹۲)

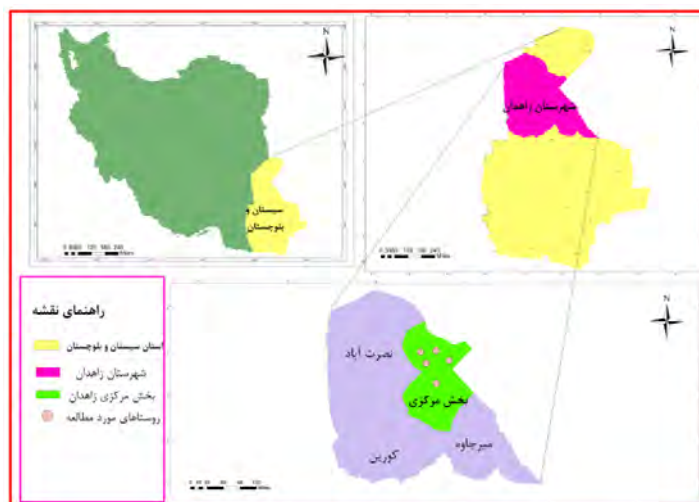
### جدول ۲. تعداد جمعیت، حجم خانوار و حجم نمونه در روستاهای مورد مطالعه

روستا	جمعیت	تعداد خانوار	حجم نمونه
سفید سنگ	۷۳۸	۱۵۳	۱۰۵
نورآباد	۵۵۷	۱۴۷	۸۷
خواجه مسک	۴۷۰	۱۲۰	۵۴
خیرآباد بالا	۴۵۳	۱۱۲	۴۸
شه مرادآباد	۴۰۵	۱۰۰	۴۱
جمع	۲۶۲۳	۶۳۲	۳۳۵

منبع: (سرشماری عمومی نفوس و مسکن، ۱۳۹۵)

### محدوده مورد مطالعه

محدوده مورد مطالعه این تحقیق؛ شهرستان زاهدان در استان سیستان و بلوچستان و مرکز آن شهر زاهدان می‌باشد. این شهر در جنوب شرقی ایران قرار دارد که از شمال به شهرستان هامون و استان خراسان جنوبی، از شرق به پاکستان و افغانستان، از غرب به استان کرمان و از جنوب به شهرستان خاش محدود می‌شود. جمعیت این شهرستان در سال ۱۳۹۵، ۶۷۲۵۸۹ نفر بوده است. مساحت این شهرستان ۳۶۵۸۱ کیلومتر مربع است. همچنین دارای ۲ مرکز شهری و ۴ بخش و ۶ دهستان است (سالنامه آماری کشور، ۱۳۹۵). بخش مرکزی زاهدان در سال ۱۳۱۶ تأسیس شد که از لحاظ وسعت بعد از بخش نصرت‌آباد دومین بخش بزرگ شهرستان با مساحت ۷۹۹۳ کیلومتر می‌باشد همچنین این بخش از شمال به شهرستان هامون، از شرق به کشورهای پاکستان و افغانستان، از جنوب به شهرستان میرجاوه و از غرب به بخش نصرت‌آباد منتهی می‌شود.



شکل ۲. موقعیت جغرافیایی محدوده مورد مطالعه (منبع: پایگاه داده‌های علوم زمین، ۱۴۰۰)

## یافته‌ها

یافته‌های تحقیق نشان می‌دهد میانگین سنی پاسخگویان مورد مطالعه، ۴۲ سال است. کمترین سن ۲۵ و بیشترین سن ۶۵ سال است. از نظر وضعیت سواد، ۳۹/۷ درصد بی‌سواد، ۳۵/۳ درصد ابتدایی، ۱۸/۶ درصد سیکل، ۲/۶ درصد دیپلم و ۳/۸ درصد فوق‌دیپلم و بالاتر بودند. همچنین میانگین وضعیت درآمد پاسخگویان بین ۱ الی دو میلیون است. برای سنجش اثرات اجرای طرح هادی روستایی بر توسعه اقتصادی روستاهای محدوده مورد مطالعه، از شاخص‌های درآمدزایی، افزایش قیمت اراضی، توسعه فعالیت‌های غیر کشاورزی، ایجاد اشتغال مستقیم و غیرمستقیم، سرمایه‌گذاری در سطح روستا و ایجاد واحدهای تولیدی در روستا استفاده شد. نتایج جدول (۳) حاکی از آن است که در بین شاخص‌های اقتصادی، گویه ایجاد اشتغال مستقیم و غیرمستقیم با میانگین ۲/۶۳ دارای بیشترین تأثیر و مؤلفه‌های سرمایه‌گذاری در روستا و ایجاد واحدهای تولیدی در روستا به ترتیب با میانگین ۲/۴۰ و ۲/۴۹ دارای کمترین تأثیر می‌باشند. به‌طور کلی نتایج حاکی از این است که همه شاخص‌های اقتصادی در سطح محدوده مورد نظر پایین‌تر از حد متوسط و نامطلوب می‌باشد. همچنین با توجه به نتایج به‌دست‌آمده، بیشترین درصد همگنی در بین مؤلفه‌های مورد بررسی مربوط به مؤلفه ایجاد واحدهای تولیدی در روستا با ضریب تغییرات ۰/۳۴ و کمترین همگنی مربوط به مؤلفه سرمایه‌گذاری در روستا با ضریب تغییرات ۰/۴۱ است. همچنین سطح معناداری در همه مؤلفه‌ها ۰/۰۰۰ می‌باشد که نشان‌دهنده وجود رابطه معنادار بین مؤلفه‌ها است.

جدول ۳. اثرات اقتصادی اجرای طرح هادی روستایی از دید پاسخگویان

Sig	ضریب تغییرات	انحراف معیار	اولویت	میانگین	درصد پاسخگویان					گویه
					خیلی زیاد	زیاد	متوسط	کم	خیلی کم	
۰/۰۰۰	۰/۳۹	۱/۰۳	۲	۲/۶۱	۱/۵	۲۱/۸	۲۴/۷	۳۶/۲	۱۴/۴	درآمدزایی در سطح روستا
۰/۰۰۰	۰/۳۸	۱/۰۱	۳	۲/۵۹	۱/۸	۱۷/۱	۳۶/۲	۲۶/۸	۱۶/۸	افزایش قیمت اراضی روستا
۰/۰۰۰	۰/۳۹	۱/۰۱	۴	۲/۵۴	۳/۵	۱۲/۴	۳۴/۱	۳۲/۶	۱۵/۹	توسعه فعالیت‌های غیر کشاورزی
۰/۰۰۰	۰/۳۹	۱/۰۵	۱	۲/۶۳	۱/۵	۲۱/۲	۳۳/۸	۲۴/۱	۱۷/۹	ایجاد اشتغال مستقیم و غیرمستقیم
۰/۰۰۰	۰/۴۱	۱/۰۰	۶	۲/۴۰	۱/۲	۱۲/۴	۳۳/۵	۲۹/۱	۲۲/۴	سرمایه‌گذاری در روستا
۰/۰۰۰	۰/۳۴	۰/۸۷	۵	۲/۴۹	۰/۳	۱۲/۱	۳۵/۶	۳۸/۵	۱۲/۱	ایجاد واحدهای تولیدی در روستا

جهت ارزیابی اثرات اجرای طرح هادی روستایی بر توسعه اجتماعی روستاهای محدوده مورد مطالعه، از شاخص‌های وضع زندگی در روستا، نحوه دسترسی به خدمات روستایی، امکانات بهداشتی درمانی روستا، وجود امکانات آموزشی روستا، مشارکت در تهیه اجرای طرح هادی روستا، همخوانی اهداف طرح با توقعات شما، عملکرد دهیاری و شورا در اجرای طرح، کاهش مهاجرت روستاییان، افزایش جمعیت روستا استفاده شد. نتایج جدول (۴) حاکی از آن است که در بین شاخص‌های اجتماعی، مؤلفه‌های وجود امکانات آموزشی در روستا و کاهش مهاجرت روستاییان به ترتیب با میانگین ۲/۶۲ و ۲/۴۶ دارای بیشترین تأثیر و مؤلفه‌های مشارکت در تهیه اجرای طرح هادی و همخوانی اهداف طرح با توقعات روستاییان به ترتیب با میانگین ۲/۳۷ و ۲/۳۹ دارای کمترین تأثیر می‌باشند. به‌طور کلی نتایج حاکی از این است که همه شاخص‌های اجتماعی در سطح محدوده مورد نظر پایین‌تر از حد متوسط و نامطلوب هستند. همچنین با توجه به نتایج به‌دست‌آمده، بیشترین درصد همگنی در بین مؤلفه‌های مورد بررسی مربوط به مؤلفه ایجاد واحدهای تولیدی در روستا با ضریب تغییرات ۰/۳۰ و کمترین همگنی مربوط به مؤلفه نحوه دسترسی به خدمات روستایی با ضریب تغییرات ۰/۳۹ است. همچنین سطح معناداری در همه مؤلفه‌ها ۰/۰۰۰ می‌باشد که نشان‌دهنده وجود رابطه معنادار بین مؤلفه‌ها است.

جدول ۴. اثرات اجتماعی اجرای طرح هادی روستایی از دید پاسخگویان

Sig	ضریب تغییرات	انحراف معیار	رتبه	میانگین	درصد پاسخگویان				گویه	
					خیلی زیاد	زیاد	متوسط	کم		خیلی کم
۰/۰۰۰	۰/۳۰	۰/۷۴	۳	۲/۴۵	۱/۲	۳/۸	۴۱/۵	۴۴/۷	۷/۴	وضع زندگی در روستا
۰/۰۰۰	۰/۳۹	۰/۹۵	۵	۲/۴۲	۱/۵	۸/۸	۳۹/۴	۲۹/۱	۱۹/۷	نحوه دسترسی به خدمات روستایی
۰/۰۰۰	۳۶	۰/۸۹	۶	۲/۴۱	۱/۲	۸/۸	۳۴/۷	۳۹/۱	۱۴/۷	امکانات بهداشتی درمانی روستا
۰/۰۰۰	۰/۳۶	۰/۹۵	۱	۲/۶۲	۲/۱	۱۵/۰	۳۷/۶	۳۱/۵	۱۲/۴	وجود امکانات آموزشی روستا
۰/۰۰۰	۰/۳۸	۰/۹۱	۹	۲/۳۷	۱/۸	۷/۹	۳۱/۸	۴۱/۲	۱۵/۹	مشارکت در تهیه اجرای طرح هادی
۰/۰۰۰	۰/۳۵	۰/۸۴	۸	۲/۳۹	۰/۹	۱۰/۰	۲۶/۵	۵۰/۶	۱۰/۶	همخوانی اهداف طرح با توقعات شما
۰/۰۰۰	۰/۳۶	۰/۸۸	۷	۲/۴۰	۱/۸	۱۲/۹	۱۶/۸	۵۸/۵	۸/۵	عملکرد دهیاری و شورا در اجرای طرح
۰/۰۰۰	۰/۳۳	۰/۸۲	۲	۲/۴۶	۱/۲	۱۲/۲	۲۳/۹	۵۷/۳	۵/۴	کاهش مهاجرت روستاییان
۰/۰۰۰	۰/۳۷	۰/۹۱	۴	۲/۴۳	۲/۱	۱۲/۱	۲۲/۱	۵۱/۸	۱۰/۶	افزایش جمعیت روستا

جهت ارزیابی اثرات اجرای طرح هادی روستایی بر توسعه کالبدی روستاهای محدوده مورد مطالعه، از شاخص‌های حفظ و حراست از اراضی باغی، کیفیت شبکه معابر، کیفیت دسترسی به خدمات، بهسازی و مقاوم‌سازی مسکن در سطح روستا، رعایت ضوابط فنی طرح در ساخت‌وساز، افزایش قیمت مسکن روستایی، جذب امکانات و خدمات رفاهی زیربنایی، تجهیزات و امکانات مسکن (حمام و دستشویی)، تأثیر طرح هادی در مکان‌یابی مناسب خدمات، حفظ و حراست از اراضی زراعی و باغی، نگهداری از بافت‌های باارزش تاریخی روستا، وضعیت طراحی شبکه دفع آب، امکانات و نحوه دفع زباله، ایجاد فضای سبز در روستا، جدول‌گذاری و میدان‌ها استفاده شد. نتایج جدول (۵) حاکی از آن است که در بین شاخص‌های کالبدی، مؤلفه‌های جذب امکانات و خدمات رفاهی زیربنایی و رعایت ضوابط فنی طرح در ساخت‌وساز به ترتیب با میانگین ۲/۵۴ و ۲/۴۸ دارای بیشترین تأثیر و مؤلفه‌های وضعیت طراحی شبکه دفع آب و جدول‌گذاری و میدان‌ها به ترتیب با میانگین ۲/۰۷ و ۲/۲۰ دارای کمترین تأثیر می‌باشند. به‌طور کلی نتایج حاکی از این است که همه شاخص‌های کالبدی در سطح محدوده مورد نظر پایین‌تر از حد متوسط و نامطلوب است. همچنین با توجه به نتایج به‌دست‌آمده، بیشترین درصد همگنی در بین مؤلفه‌های مورد بررسی مربوط به مؤلفه جدول‌گذاری و میدان‌ها با ضریب تغییرات ۰/۲۷ و کمترین همگنی مربوط

به مؤلفه وضعیت طراحی شبکه دفع آب با ضریب تغییرات ۰/۳۷ است. همچنین سطح معناداری در همه مؤلفه‌ها ۰/۰۰۰ می‌باشد که نشان می‌دهد بین مؤلفه‌ها رابطه معناداری وجود دارد.

جدول ۵. اثرات کالبدی اجرای طرح هادی روستایی از دیدگاه پاسخگویان

گویه	درصد پاسخگویان				انحراف معیار	ضریب تغییرات	sig
	خیلی کم	کم	متوسط	زیاد			
کیفیت شبکه معابر	۸/۲	۵۵/۳	۲۸/۵	۵/۶	۰/۹	۲/۳۴	۰/۳۳
کیفیت دسترسی به خدمات	۹/۱	۶۵/۶	۱۹/۴	۳/۸	۰/۶	۲/۲۲	۰/۳۳
بهبودی و مقاوم‌سازی مسکن	۱۸/۸	۳۷/۱	۳۷/۱	۵/۰	۰/۶	۲/۳۰	۰/۲۹
رعایت ضوابط فنی طرح در ساخت‌وساز	۹/۴	۴۳/۲	۳۸/۲	۶/۲	۱/۵	۲/۴۸	۰/۳۴
افزایش قیمت مسکن روستایی	۷/۴	۵۶/۲	۳۹/۴	۵/۰	۰/۶	۲/۳۳	۰/۳۴
جذب امکانات و خدمات رفاهی زیربنایی	۹/۱	۴۵/۰	۳۳/۵	۹/۷	۱/۲	۲/۵۴	۰/۲۷
تجهیزات و امکانات مسکن	۷/۶	۵۵/۰	۲۹/۷	۵/۶	۰/۶	۲/۳۸	۰/۳۴
تأثیر در مکان‌یابی مناسب خدمات	۷/۱	۵۵/۶	۳۰/۰	۵/۶	۰/۳	۲/۳۶	۰/۳۰
حفظ و حراست از اراضی زراعی و باغی	۱۴/۴	۴۶/۲	۲۹/۴	۷/۶	۰/۹	۲/۳۲	۰/۳۰
نگهداری از بافت‌های باارزش تاریخی	۸/۵	۵۴/۴	۲۸/۵	۶/۵	۰/۶	۲/۳۵	۰/۳۶
وضعیت طراحی شبکه دفع آب	۱۷/۴	۶۴/۱	۱۰/۶	۵/۳	۱/۲	۲/۰۷	۰/۳۷
امکانات و نحوه دفع زباله	۸/۵	۴۷/۴	۳۹/۴	۲/۹	۰/۳	۲/۴۰	۰/۳۲
ایجاد فضای سبز در روستا	۶۲/۹	۲۹/۷	۵/۰	۰/۹	۰/۹	۲/۴۵	۰/۲۸
جدول‌گذاری و میدان‌ها	۸/۲	۶۷/۱	۱۸/۵	۴/۱	۰/۶	۲/۲۰	۰/۲۷

به‌منظور ارزیابی اثرات طرح هادی در ابعاد اقتصادی-اجتماعی و کالبدی در محدوده مورد مطالعه از آزمون تی تست تک نمونه‌ای استفاده شده است. نتایج جدول ۶ حاکی از آن است که از بین ابعاد مورد بررسی؛ بعد اقتصادی با میانگین ۲/۷۱ بالاترین تأثیر و بعد کالبدی با میانگین ۲/۳۱ کمترین تأثیر را داشته است. به‌صورت کلی میانگین تأثیرات طرح هادی در بین روستاهای مورد مطالعه پایین‌تر از حد متوسط و نامطلوب، ارزیابی شده است.

جدول ۶. ارزیابی اثرات اجرای طرح هادی در ابعاد اقتصادی-اجتماعی و کالبدی

شاخص	میانگین	T	اختلاف میانگین	سطح معناداری	اولویت
اقتصادی	۲/۷۱	-۹/۸۲	-۰/۲۸	۰/۰۰۰	۱
اجتماعی	۲/۵۴	-۱۶/۶	-۰/۴۵	۰/۰۰۰	۲
کالبدی	۲/۳۱	-۴۱/۶	-/۶۸	۰/۰۰۰	۳

در جدول (۷)، نتایج آزمون کروسکال والیس به‌منظور مقایسه میزان رضایت مردم از اجرای هادی روستایی در خصوص مؤلفه اقتصادی در پنج روستایی مورد بررسی انجام شده است. از آنجایی که مقدار sig، کمتر از ۰/۰۵ است، پس میانگین میزان رضایت افراد از اجرای طرح هادی روستایی در خصوص مؤلفه اقتصادی در روستاهای مورد مطالعه یکسان نیست و تفاوت معناداری با هم دارند. با توجه به ستون میانگین رتبه‌ای نتیجه می‌گیریم که میزان رضایت ساکنان از اجرای طرح هادی روستایی در روستای خیرآباد با میانگین ۲۲۲/۰۰ بیشتر از روستاهای دیگر است. همچنین ساکنان روستای شه مرادآباد با میانگین رتبه‌ای ۱۲۲/۲۳ کمترین رضایت را از اجرای طرح هادی دارند.

جدول ۷. مقایسه میزان رضایت روستاییان از اجرای طرح هادی در خصوص مؤلفه اقتصادی

روستا	تعداد	میانگین رتبه‌ای	آماره آزمون	درجه آزادی	Sig
سفید سنگ	۶۸	۱۶۳/۳۵	۳۶/۳۴۹	۴	.۰/۰۰۰
نورآباد	۶۸	۱۷۱/۴۶			
خواجه مسک	۶۷	۱۶۱/۱۰			
خیرآباد	۶۶	۲۲۲/۰۰			
شه مرادآباد	۶۶	۱۲۲/۲۳			

در جدول (۸)؛ نتایج آزمون کروسکال والیس به منظور مقایسه میزان رضایت مردم از اجرای هادی روستایی در خصوص مؤلفه اجتماعی در پنج روستایی مورد بررسی انجام شد. از آنجایی که مقدار sig، کمتر از ۰/۰۵ است؛ پس میانگین میزان رضایت افراد از اجرای طرح هادی روستایی در خصوص مؤلفه اجتماعی در روستاهای مورد مطالعه یکسان نبوده و تفاوت معناداری با هم دارند. با توجه به ستون میانگین رتبه‌ای، مشخص شد که میزان رضایت افراد از اثرات طرح هادی روستایی در خصوص مؤلفه اجتماعی در روستای سفید سنگ با میانگین ۲۵۶/۹۶ بیشتر از روستاهای دیگر می‌باشد. همچنین روستای شه مرادآباد با میانگین رتبه‌ای ۹۲/۱۳ کمترین رضایت را از اجرای طرح هادی دارند.

جدول ۸. مقایسه میزان رضایت روستاییان از اجرای طرح هادی در خصوص مؤلفه اجتماعی

روستا	تعداد	میانگین رتبه‌ای	آماره آزمون	درجه آزادی	Sig
سفید سنگ	۶۸	۲۵۵/۹۶	۱۰۲/۴۹۵	۴	.۰/۰۰۰
نورآباد	۶۸	۱۹۴/۰۴			
خواجه مسک	۶۷	۱۳۴/۰۴			
خیرآباد	۶۶	۱۵۰/۸۹			
شه مرادآباد	۶۶	۱۰۲/۱۳			

جدول (۹)؛ نتایج آزمون کروسکال والیس به منظور مقایسه میزان رضایت مردم از اجرای هادی روستایی در خصوص مؤلفه کالبدی در پنج روستایی مورد بررسی را نشان می‌دهد. از آنجایی که مقدار sig کمتر از ۰/۰۵ است پس میانگین میزان رضایت افراد از اجرای طرح هادی روستایی در خصوص مؤلفه کالبدی در روستاهای مورد مطالعه یکسان نیست و تفاوت معناداری با هم دارند. با توجه به ستون میانگین رتبه‌ای، مشخص می‌شود که میزان رضایت ساکنان از اجرای طرح هادی روستایی در خصوص مؤلفه کالبدی در روستای خواجه مسک با میانگین ۱۸۷/۳۴ بیشتر از روستاهای دیگر می‌باشد. همچنین ساکنان روستای سفید سنگ با میانگین رتبه‌ای ۱۳۳/۷۳ کمترین رضایت را از اجرای طرح هادی دارند.

جدول ۹. مقایسه میزان رضایت روستاییان از اجرای طرح هادی در خصوص مؤلفه کالبدی

روستا	تعداد	میانگین رتبه‌ای	آماره آزمون	درجه آزادی	Sig
سفید سنگ	۶۸	۱۳۳/۷۳	۱۶/۲۴۲	۴	.۰/۰۰۰
نورآباد	۶۸	۱۵۳/۸۲			
خواجه مسک	۶۷	۱۸۷/۳۴			
خیرآباد	۶۶	۱۸۶/۸۶			
شه مرادآباد	۶۶	۱۷۹/۴۴			

جدول (۱۰)؛ نتایج آزمون کروسکال والیس به منظور مقایسه میزان رضایت کلی مردم از اجرای هادی روستایی در پنج روستای مورد بررسی را نشان می‌دهد. از آنجایی که مقدار sig کمتر از ۰/۰۵ است، لذا میانگین میزان رضایت افراد از اجرای طرح هادی روستایی در روستاهای مورد مطالعه یکسان نیست و تفاوت معناداری با هم دارند. با توجه به ستون میانگین

رتبه‌ای مشخص شد که میزان رضایت ساکنان از اجرای طرح هادی روستایی در روستای سفید سنگ با میانگین ۲۰۲/۳۰ بیشتر از روستاهای دیگر است. همچنین ساکنان روستای شه مرادآباد با میانگین رتبه‌ای ۱۰۰/۰۰ کمترین رضایت را از اجرای طرح هادی دارد.

جدول ۱۰. مقایسه میزان رضایت کلی مردم روستاهای مورد مطالعه از اجرای طرح هادی

روستا	تعداد	میانگین رتبه‌ای	آماره آزمون	درجه آزادی	sig
سفید سنگ	۶۸	۲۰۲/۳۰			
نورآباد	۶۸	۱۸۳/۱۶			
خواجه مسک	۶۷	۱۵۴/۲۲	۵۰/۱۰۱	۴	۰/۰۰۰
خیرآباد	۶۶	۱۹۸/۴۸			
شه مرادآباد	۶۶	۱۰۰/۵۵			

### بحث

در این پژوهش، مهم‌ترین طرح کالبدی که اکنون در نواحی روستایی کشور اجرا می‌شود، یعنی طرح هادی روستایی از نظر ساکنان روستایی منطقه جنوب شرق ایران، مورد ارزیابی قرار گرفت. آنچه از نتایج برداشت می‌شود این است که روستاییان، ارزیابی نسبتاً مثبتی از اجرای طرح هادی در بعد کالبدی داشتند و بالاترین ارزیابی آن‌ها نیز از این بعد است. پس‌از آن در بعد اجتماعی و سپس در بعد اقتصادی است. این نتایج در بعد کالبدی با یافته‌های احمدی‌زاده (۱۳۹۵) و در بعد اجتماعی با یافته‌های حیدری مکرر و همکاران (۱۳۹۴) و پزشکیان (۱۳۹۴) و مکرر و همکاران (۱۳۹۴) و پزشکیان (۱۳۹۴) و در بعد اقتصادی با نتایج حیدری مکرر و همکاران (۱۳۹۴) و پزشکیان (۱۳۹۴) مطابقت دارد. همچنین نتایج آزمون کروسکال والیس نشان می‌دهد، میانگین میزان رضایت افراد از اجرای طرح هادی روستایی در روستاهای مورد مطالعه یکسان نیست و تفاوت معناداری با هم دارند. میزان رضایت افراد از اجرای طرح هادی روستایی در روستای سفید سنگ بیشتر از روستاهای دیگر می‌باشد بعلاوه ساکنان روستای شه مرادآباد کمترین رضایت را دارند. لذا باید گفت این طرح که به‌عنوان طرحی جهت هدایت فیزیکی روستا و مهیا کردن زمینه توسعه اجتماعی و اقتصادی روستاها در نظر گرفته شده، نتوانسته در روستاهای بخش مرکزی زاهدان، تأثیر چندانی داشته باشد و لذا اجرای آن با موفقیت و جلب نظر روستاییان دینفع همراه نبوده است.

### نتیجه‌گیری

هدف پژوهش حاضر، بررسی اثرات طرح هادی روستایی در جنوب شرقی ایران است که بخش مرکزی شهرستان زاهدان به‌عنوان نمونه انتخاب شد. بر اساس یافته‌های پژوهش، در بین شاخص‌های اقتصادی، گویه ایجاد اشتغال مستقیم و غیرمستقیم دارای بیشترین تأثیر و مؤلفه‌های سرمایه‌گذاری در روستا و ایجاد واحدهای تولیدی در روستا دارای کمترین تأثیر می‌باشند. در بعد اجتماعی از نظر پاسخگویان بیشترین تأثیر طرح هادی بر مؤلفه‌های همچون وجود امکانات آموزشی در روستا و کاهش مهاجرت روستاییان و کمترین تأثیر آن بر مؤلفه‌های مشارکت در تهیه اجرای طرح هادی و همخوانی اهداف طرح با توقعات روستاییان بوده است. از نظر تأثیرات کالبدی از دیدگاه افراد، طرح هادی بیشترین اثر را بر مؤلفه‌های همچون جذب امکانات و خدمات رفاهی زیربنایی و رعایت ضوابط فنی طرح در ساخت‌وساز و کمترین اثرگذاری را هم بر مؤلفه‌های وضعیت طراحی شبکه دفع آب و جدول‌گذاری و میدان‌ها داشته است. به‌طور کلی نتایج نشان می‌دهد اثرات طرح هادی در همه ابعاد، در روستاهای مورد مطالعه پایین‌تر از حد متوسط (۳) بوده است که این امر نشان‌دهنده عدم اثربخشی مناسب طرح هادی روستایی در منطقه است. در بین شاخص‌های اقتصادی، گویه ایجاد اشتغال مستقیم و غیرمستقیم با

میانگین ۲/۶۳ دارای بیشترین تأثیر و مؤلفه‌های سرمایه‌گذاری در روستا و ایجاد واحدهای تولیدی در روستا به ترتیب با میانگین ۲/۴۰ و ۲/۴۹ دارای کمترین تأثیر می‌باشند. بیشترین درصد همگنی در بین مؤلفه‌های موردبررسی مربوط به مؤلفه ایجاد واحدهای تولیدی در روستا با ضریب تغییرات ۰/۳۴ و کمترین همگنی مربوط به مؤلفه سرمایه‌گذاری در روستا با ضریب تغییرات ۰/۴۱ است. همچنین سطح معناداری در همه مؤلفه‌ها ۰/۰۰۰ می‌باشد که نشان‌دهنده‌ای این است بین مؤلفه‌ها رابطه معناداری وجود دارد. در بین شاخص‌های اجتماعی، مؤلفه‌های وجود امکانات آموزشی در روستا و کاهش مهاجرت روستاییان به ترتیب با میانگین ۲/۶۲ و ۲/۴۶ دارای بیشترین تأثیر و مؤلفه‌های مشارکت در تهیه اجرای طرح هادی و همخوانی اهداف طرح با توقعات روستاییان به ترتیب با میانگین ۲/۳۷ و ۲/۳۹ دارای کمترین تأثیر می‌باشند. بیشترین درصد همگنی در بین مؤلفه‌های موردبررسی مربوط به مؤلفه ایجاد واحدهای تولیدی در روستا با ضریب تغییرات ۰/۳۰ و کمترین همگنی مربوط به مؤلفه نحوه دسترسی به خدمات روستایی با ضریب تغییرات ۰/۳۹ است. همچنین سطح معناداری در همه مؤلفه‌ها ۰/۰۰۰ می‌باشد که نشان‌دهنده وجود رابطه معنادار بین مؤلفه‌ها است. در بین شاخص‌های کالبدی، مؤلفه‌های جذب امکانات و خدمات رفاهی زیربنایی و رعایت ضوابط فنی طرح در ساخت‌وساز به ترتیب با میانگین ۲/۵۴ و ۲/۴۸ دارای بیشترین تأثیر و مؤلفه‌های وضعیت طراحی شبکه دفع آب و جدول‌گذاری و میدان‌ها به ترتیب با میانگین ۲/۰۷ و ۲/۲۰ دارای کمترین تأثیر می‌باشند. بیشترین درصد همگنی در بین مؤلفه‌های موردبررسی مربوط به مؤلفه جدول‌گذاری و میدان‌ها با ضریب تغییرات ۰/۲۷ و کمترین همگنی مربوط به مؤلفه وضعیت طراحی شبکه دفع آب با ضریب تغییرات ۰/۳۷ است. همچنین سطح معناداری در همه مؤلفه‌ها ۰/۰۰۰ می‌باشد که نشان‌دهنده که این است بین مؤلفه‌ها رابطه معناداری وجود دارد. بعد اقتصادی با میانگین ۲/۷۱ بیشترین اثرات در اجرای طرح هادی را داشته و بعد کالبدی با میانگین ۲/۳۱ کمترین اثرات در اجرای طرح هادی را داشته است. به‌صورت کلی میانگین اثرات اجرای طرح هادی در بین روستاهای مورد مطالعه پایین‌تر از حد متوسط و نامطلوب است.

در انتها با توجه به نتایج تحقیق، پیشنهادهایی جهت بهبود وضعیت موجود ارائه می‌شود:

- آگاهی دادن به روستاییان منطقه در زمینه مشارکت کردن در طرح‌ها و آموزش آن‌ها از طریق افراد و کارشناسان در زمینه محاسن و معایب طرح هادی روستایی، و توجه به توانمندی‌ها و توان‌های طبیعی و انسانی در روستا؛ باعث پیامدهای مثبتی از قبیل تسهیل در اجرای طرح، کاهش نسبی هزینه‌های آن و ایجاد حس تعلق نسبت به طرح را خواهد شد.
- ظرفیت‌سازی نهادی و قانونی در جهت تسهیل و افزایش مشارکت مردمی در توسعه کالبدی، اقتصادی و اجتماعی روستاهای منطقه

- تأمین اعتبارات کافی و برنامه‌ریزی دقیق جهت اجرای کامل طرح هادی روستایی
- مشارکت جامعه محلی روستایی در تهیه و اجرای طرح هادی روستایی در منطقه
- تطبیق اهداف طرح هادی روستایی با انتظارات مردم روستایی در هر منطقه
- ایجاد تنوع در فعالیت‌های اقتصادی مانند مشاغل غیر کشاورزی

#### حامی مالی

این اثر حامی مالی ندارد.

#### سهام نویسندگان در پژوهش

نویسندگان در تمام مراحل و بخش‌های انجام پژوهش سهم برابر داشتند.

## تضاد منافع

نویسندگان اعلام می‌دارند که هیچ تضاد منافی در رابطه با نویسندگی و یا انتشار این مقاله ندارند.

## تقدیر و تشکر

نویسندگان از همه کسانی که در انجام این پژوهش به ما یاری رساندند، به ویژه کسانی که کار ارزیابی کیفیت مقالات را انجام دادند، تشکر و قدردانی می‌نمایند.

## منابع

- احمدی زاده، مریم. (۱۳۹۵). *ارزیابی نقش طرح‌های هادی در توسعه کالبدی سکونتگاه‌های روستایی مطالعه موردی دهستان دشت آب، شهرستان بافت، استان کرمان*. پایان‌نامه جهت دریافت درجه کارشناسی ارشد رشته جغرافیا و برنامه‌ریزی روستایی، دانشگاه سیستان و بلوچستان، دانشکده جغرافیا و برنامه‌ریزی محیطی.
- امیرانتخابی، شهرام، قراگوزلو، هادی و امینی قواقلو، عیوض. (۱۴۰۰). تحلیل اثرات اجرای طرح هادی بر بهبود کیفیت زندگی در نواحی روستایی (مورد مطالعه: بخش خلجستان، شهرستان قم). *راهبردهای توسعه روستایی*، ۸ (۲)، ۲۳۱-۲۱۳. doi: 10.22048/rdsj.2021.262332.1897
- بهرامی، رحمت‌الله. (۱۳۹۶). تحلیل اثرات کالبدی طرح هادی بر اساس میزان رضایت‌مندی جامعه روستایی (مطالعه موردی: دهستان نگل شهرستان سنندج). *برنامه‌ریزی توسعه کالبدی*، ۲ (۴)، ۶۶-۷۷.
- پزشکیان، محسن. (۱۳۹۴). *عملکرد طرح‌های هادی روستایی در توسعه کالبدی، اجتماعی و اقتصادی سکونتگاه‌های روستایی (مطالعه موردی: بخش چاروسا، شهرستان کهگیلویه)*. پایان‌نامه کارشناسی ارشد، دانشگاه بیرجند، دانشکده ادبیات و علوم انسانی، گروه جغرافیا.
- توکلی، جعفر و رزلانسری، اکرم. (۱۳۹۵). تحلیل اثرات کالبدی و اقتصادی طرح‌های هادی روستایی مورد: روستاهای شهرستان کرمانشاه. *اقتصاد فضا و توسعه روستایی*، ۵ (۲)، ۱۶۰-۱۴۱. doi: 10.18869/acadpub.serj.5.16.141
- جلالیان، حمید، خدایی، سعید و امینی قواقلو، عیوض. (۱۳۹۶). اثرات اجرای طرح هادی بر توسعه کالبدی سکونتگاه‌های روستایی (مطالعه موردی: بخش ثمرین در شهرستان اردبیل). *پژوهش و برنامه‌ریزی روستایی*، ۶ (۱)، ۱۸-۱. doi: 10.22067/JRRP.V5I4.47318
- حبیبی، محسن. (۱۳۸۲). *بهبودی و نوسازی بافت‌های سکونتگاهی*. چاپ چهارم، تهران: انتشارات دانشگاه تهران.
- حیدری مکرر، حمید، جهان‌تبخ، حسنعلی و معصومی جشنی، مهدی. (۱۳۹۴). ارزیابی میزان رضایت روستائیان از عملکرد اقتصادی، اجتماعی و کالبدی طرح‌های هادی (مطالعه موردی: روستاهای شهرستان نیمروز). *برنامه‌ریزی فضایی (جغرافیا)* ۵ (۴)، ۷۴-۵۷. doi: 20.1001.1.22287485.1394.5.4.4.1
- ربیعی‌فر، ولی‌الله و حضرتی، مجید. (۱۳۹۴). تحلیل و ارزیابی اثرات اجرای طرح هادی در بهبود ابعاد کالبدی فضایی و محیطی کیفیت زندگی روستایی (مطالعه موردی: استان زنجان). *برنامه‌ریزی فضایی (جغرافیا)*، ۵ (۲)، ۱۳۸-۱۱۷. doi: 20.1001.1.22287485.1394.5.2.6.9
- زارعی، یاسر. (۱۳۸۸). *نقدی بر فرایند تهیه طرح هادی روستایی. مسکن و محیط روستا*، ۲۷ (۱۲۸)، ۶۵-۵۶.
- سالنامه آماری کشور (۱۳۹۵)، مرکز آمار ایران.
- سرتیبی‌پور، محسن. (۱۳۸۳). *ارزیابی طرح هادی روستایی، بنیاد مسکن انقلاب اسلامی، تهران*.
- عزیزپور، فرهاد، حسینی حاصل، صدیقه (۱۳۸۷). *مروری بر روند تحولات کالبدی روستاهای کشور با تأکید بر طرح هادی روستایی. مسکن و محیط روستا*، ۲۷ (۱۲۳)، ۵۵-۴۲.
- عزیزپور، فرهاد، خلیلی، احمد، محسن زاده، احمد و حسینی اصل، صدیقه. (۱۳۹۰). تحلیل و ارزیابی اثرات اقتصادی اجرای طرح هادی در سکونتگاه‌های روستایی کشور. *مسکن و محیط روستا*، ۳۰ (۱۳۵)، ۸۴-۷۱.
- علینقی‌پور، مریم و پوررمضان، عیسی. (۱۳۹۳). *ارزیابی اثرات طرح هادی بر توسعه کالبدی سکونتگاه‌های روستایی بخش مرکز شهرستان رشت. مطالعات برنامه‌ریزی سکونتگاه‌های انسانی*، ۹ (۲۹)، ۱۱۳-۱۰۱.



- عنابستانی، علی‌اکبر و اکبری، محمدحسن. (۱۳۹۱). ارزیابی طرح‌های هادی و نقش آن در توسعه کالبدی روستا از دیدگاه روستائیان (مطالعه موردی: شهرستان جهرم). *پژوهش‌های جغرافیایی انسانی*، ۴۴ (۴)، ۹۳-۱۱۰. doi: 10.22059/JHGR.2013.29386
- عنابستانی، علی‌اکبر و جوانشیری، مهدی. (۱۳۹۳). عوامل مؤثر بر مکان‌یابی کاربری‌های اراضی در طرح‌های هادی روستایی. *اقتصاد فضا و توسعه روستایی*، ۳ (۱)، ۳۵-۵۴.
- غفاری، غلامرضا، میرزایی، حسین و کریمی، علیرضا. (۱۳۹۰). بررسی رابطه بین صنعت و کیفیت زندگی (مقایسه موردی مناطق روستایی شهرستان قروه). *توسعه محلی (شهری-روستایی)*، ۳ (۱)، ۱-۲۴.
- کدیور، علی‌اصغر و شوهانی‌نژاد، معصومه. (۱۳۹۴). بررسی اثرات اقتصادی، اجتماعی و محیطی حاصل از اجرای طرح‌های هادی در نواحی روستایی (نمونه موردی: دهستان میش خاص در استان ایلام). *علوم جغرافیایی*، ۱۱ (۲۲)، ۸۸-۱۰۷.
- مظفر، فرهنگ، حسینی، سید باقر، سلیمانی، محمد، و ترکاشوند، عباس. (۱۳۸۷). ارزیابی اثرات طرح‌های هادی بر محیط‌زیست روستاهای ایران. *علوم محیطی*، ۵ (۳)، ۱۱-۳۲.

## References

- Ahmadizadeh, M. (2015). *Evaluation of the role of guide plans in the physical development of rural settlements, a case study of Dasht Ab district, Baft Township, Kerman province*. Thesis for receiving a master's degree in the field of geography and rural planning, University of Sistan and Baluchistan, Faculty of Geography and Planning environmental. [In Persian]
- Alinaghypour, M., & Pourramzan, I. (2013) Evaluation of the effects of the guide plan on the physical development of rural settlements in the Markaz district of Rasht Township. *human settlements planning studies*, 9 (29), 101-113. [In Persian]
- AmirEntekhabi, S., Karagozlu, H., and Amini Gavaqlou, A. (2021). Analysis of the effects of the implementation of the guide plan on improving the quality of life in rural areas (case study: Khaljestan district, Qom Township). *Rural Development Strategies*, 8(2), 213-231. doi: 10.22048/rdsj.2021.262332.1897 [In Persian]
- Anabestani, A.A., & Akbari, M.H. (2012). Evaluation of guide plans and its role in the physical development of the village from the villagers' point of view (case study: Jahrom township). *Human Geographical Research*, 24(4), 93-110. doi: 10.22059/JHGR.2013.29386 [In Persian]
- Anabestani, A.A., & Javanshiri, M. (2013). Factors affecting the location of land uses in rural guide projects. *spatial economy and rural development*, 1(7), 54-35. [In Persian]
- Azizpour, F., & Hosseini Hazil, S. (2007). A review of the process of physical changes in the country's villages with an emphasis on the rural guide plan. *Housing and Rural Environment*, 123(27), 42-55. [In Persian]
- Azizpour, F., Khalili, A., Mohsenzadeh, A., & Hosseinihasel, S. (2013). Analysis and evaluation of the economic effects of the implementation of the guide project in the Iran's rural settlements. *Housing and Rural Environment*, 30(135), 71-84. [In Persian]
- Bahrami, R. (2016). Analysis of the physical effects of the guide plan based on the level of satisfaction of the rural community (case study: Nagal village, Sanandaj Township). *physical development planning*, 4(8), 77-66. [In Persian]
- Boliko, Charles M., & Ialnazov, Dimitir S. (2019). An assessment of rural electrification projects in Kenya using a sustainability framework. *Energy Policy*, 133, 1-10. doi: 10.1016/j.enpol.2019.110928
- Byrd, E., Bosley, H., & Dronberger, M. (2009). Comparisons of stakeholder perceptions of tourism impacts in rural eastern North Carolina. *Tourism Management*, 30, 693- 703. doi: 10.1016/j.tourman.2008.10.021
- Gane, M. (2007). *Forest Strategic Management and Sustainable Development for the Forest Sector*. Netherlands. Springer, 442 pages.
- Gevelt, T., Zaman, T., George, F., Bennett, M.M., Fam, S.D., & Kim, J.E. (2020). End-user perceptions of success and failure: Narratives from a natural laboratory of rural electrification projects in Malaysian Borneo. *Energy for Sustainable Development*, 59, 189-198. doi: 10.1016/j.esd.2020.10.008
- Ghafari, G., Mirzaei, H., & Karimi, A. (2018). Investigating the relationship between industry and quality of life. *local development (rural-urban)*, 3(1), 1-24. [In Persian]

- Gibson, K., Cahill, A., & McKay, D. (2010). Rethinking the dynamics of rural transformation: performing different development pathways in a Philippine municipality. *Journal of Transactions of the Institute of British Geographers*, 35, 237- 255. doi: 10.1111/j.1475-5661.2009.00378.x
- Habibi, M. (2003). *Improvement and renovation of residential structures*. 4th edition, Tehran: University of Tehran Press. [In Persian]
- Heidari Mokarar, H., Jahantigh, H.A., & Masoumi Jashani, M. (2014). Evaluation of villagers' satisfaction with economic, social and physical performance of guide projects (case study: villages of Nimroz Township). *Spatial Planning (Geography)*, 4(91), 57-74. doi: 20.1001.1.22287485.1394.5.4.4.1 [In Persian]
- Jalalian, H., Khodayi, S., & Amini Gavaqlou, A. (2016). The effects of implementing the guide plan on the physical development of rural settlements (case study: Samrin section in Ardabil city). *Research and Rural Planning*, 6, 1(17), 1-18. doi: 10.22067/JRRP.V5I4.47318 [in Persian]
- Kadivar, A.A., & Shohani-Nejad, M. (2014). Investigating the economic, social and environmental effects resulting from the implementation of guide projects in rural areas (case example: Mish Khas County in Ilam province). *Geographical Sciences (Applied Geography)*, 11(22), 88-107. [In Persian]
- Long, H., Zou, J., Pykett, J., & Li, Y. (2012). Analysis of rural transformation development in China since the turn of the new millennium. *Journal of Applied Geography*, 31, 1094- 1105. doi: 10.1016/j.apgeog.2011.02.006
- Mozaffar, F., Hosseini, S.B., Soleimani, M., Torkashund, A., and Sarmadi, A.A. (2007). Evaluation of the effects of guide projects on the environment of Iranian villages. *Environmental Sciences*, 5(3), 11-32. [In Persian]
- Pezechkian, M. (2014). *The performance of rural guide projects in the physical, social and economic development of rural settlements (case study: Charosa district, Kohgiluyeh Township)*. Master's thesis, Birjand University, Faculty of Literature and Humanities, Department of Geography. [In Persian]
- Rabiefar, W., & Hazrati, M. (2014). Analysis and evaluation of the effects of the implementation of the guide plan in improving the physical, spatial and environmental aspects of the quality of rural life (case study: Zanjan province). *Spatial Planning (Geography)*, 2(71), 117-138 doi: 20.1001.1.22287485.1394.5.2.6.9 [In Persian]
- Reeder, R. J., & Brown, D. M. (2005). Recreation, tourism, and rural wellbeing, *United States Department of Agriculture Economic Research Report Number 7*. Available at: <http://www.ers.usda.gov/publications/err7> (April 2005).
- Sartipipour, M. (2004). *Evaluation of guide Rural Project*. Islamic Revolution Housing Foundation, Tehran. [In Persian]
- Satendra, Sh. (2004). *"Sustainable Rural Development for Disaster Mitigation"*. New Delhi: Ashok Kumar Mittal.
- Scott, M. (2010). Rural Housing: politics, public policy and Planning. *Housing Contemporary Ireland*, I, 344-363. doi: 10.1007/978-1-4020-5674-1\_17
- Statistical yearbook of the Iran. (2015). *Statistical Center of Iran*. [In Persian]
- Tavakoli, J., & Rozlansari, A. (2015). Analysis of the physical and economic effects of rural guide projects. case of: villages of Kermanshah Township. *economy of space and rural development*, 2(16), 141-160. doi: 10.18869/acadpub.ser.5.16.141 [In Persian]
- Zarei, Y. (2009). A critique on the process of preparing the rural guide plan. *Housing and Rural Environment*, 27(128), 65-56. [In Persian]