



Spatial analysis of poverty and social gap in metropolitan areas of Iran Case study: District 11 of Isfahan Municipality

Ali Sadeghi¹, Amir Reza Khavarian Garmsir^{*2}, Maryam Zarei Echi³

Date of receive:

2023.07.24

Date of last review:

2023.09.27

Date of accept:

2023.10.23

Date of online publication:

2024.02.16

Extended Abstract

Introduction

Cities have many challenges, but it can be said that the problem that threatens them is weak. The existence of poverty in cities leads to the occurrence of social and economic issues and causes the stability and development of these cities to be created with problems. For example, poverty can lead to unemployment, homelessness, crime, and increased disease rates. Therefore, eliminating poverty in cities plays a very important role in creating healthy and sustainable societies. Due to population growth and the influx of Afghan immigrants in recent years, some neighborhoods in District 11 of Isfahan municipality have experienced poverty due to inequality and unfair distribution of services and facilities. In order to organize the current situation and overcome the existing conditions, the spatial distribution of poverty spots must first be identified and then, with regular planning, this problem can be solved to prevent the consequences of poverty at the regional level. The aim of the current research is to analyze the spatial distribution of urban poverty indicators in the 11th district of the municipality and the social gap among the residents of this neighborhood.

Materials & Methods

The research was applied in terms of purpose and descriptive-analytical in terms of method. Based on the data of the statistical block of the 11th district of Isfahan municipality, hotspot analysis and Moran's spatial autocorrelation were performed in the GIS environment. Excel software was used for urban poverty indicators. SPS software is used for the factor analysis of the defined indicators.

Results & Discussion

The results showed that weak in the 11th region of Isfahan municipality has a cluster distribution pattern and spatial autocorrelation. According to the zoning, the parts of the center, east, northeast, and parts of the southeast and south. The west is surrounded by poor and very poor blocks, and in the north, northwest and west parts of region 11, there are very prosperous and prosperous blocks. ... ▶ Page 120

Keywords:

Urban poverty,
Class gap,
Spatial justice,
District 11 of Isfahan
Municipality,
Isfahan

1- Assistant Professor, Department of Geography and Urban Planning, Faculty of Geography and Planning, University of Isfahan, Isfahan, Iran, sadeghi.ali2020@gmail.com

2- (*corresponding author) Assistant Professor, Department of Geography and Urban Planning, Faculty of Geography and Planning, University of Isfahan, Isfahan, Iran, a.khavarian@geo.ui.ac.ir

3- Master of Geography and Urban Planning, Isfahan University, Isfahan, Iran, Zarei.m.75231@gmail.com

However, in district 11 of Isfahan municipality, we see a class divide. On the other hand, I can say that having poor space in the 11th district of Isfahan city follows the characteristic pattern, in such a way that as we approach from the south to the north and from the east to the west, the poverty be decreases.

Conclusion

Some social and cultural values can perpetuate poverty and social inequality, and people in poverty may have different beliefs, attitudes, and behaviors that exacerbate their economic problems. In addition to individual and social factors, institutional factors such as housing policies, zoning laws, and land use regulations can also play a role in the spatial distribution of poverty and social inequality in urban areas. For example, discriminatory housing policies can lead to the concentration of low-income individuals in specific areas, while deprivation zoning policies can limit their access to affordable housing and employment opportunities. Today, poverty exists in various dimensions of human life and has brought with it problems and challenges. Therefore, in order to reduce poverty and implement human and sustainable development, it is essential to identify scientific and specialized methods, the geography of poverty-stricken areas, and important indicators in this field. The successful implementation of strategies and policies to reduce poverty requires the identification of all factors and needs of residents in the geographical area affected by this problem, so that programs can be developed to reduce poverty and improve conditions. This research contributes to the development of knowledge in the field of poverty and urban social planning. Its results can provide the necessary information to make decisions in addressing the urban poor problem.

Finally, the following recommendations are proposed to improve the current conditions in District 11 of Isfahan city:

- Implementing neighborhood-based projects to achieve sustainable urban redevelopment with people's participation.
- Establishing neighborhood development offices to

identify the specific problems of each neighborhood and provide solutions.

- Conducting research on poverty with the support and participation of organizations such as the Imam Khomeini Relief Committee and municipal authorities to align their results and find the best solution to address urban poverty.
- Considering that the main reason for the migration of native residents of District 11 is the presence of Afghan immigrants in this area, and as a result, many social problems have arisen, it is essential to address this issue with appropriate policies; otherwise, we will face more serious problems between native residents and Afghan immigrants in the future.
- Providing facilities and loans for renovation and reconstruction in the area, especially in the central, eastern, and northeast parts.
- Creating social justice for the use of facilities.
- Improving environmental conditions in District 11 of Isfahan, especially in the Sajjad Square neighborhood, which has an unfavorable situation. Municipal officials can address the environmental problems of this area by creating parks and green spaces, paving the streets, removing environmental pollution, collecting garbage, and organizing the vacant lands.
- Creating a space for the education of working children, supporting them, and providing suitable employment opportunities for them.
- Improving the physical condition of the area through redevelopment programs, and more.



تحلیل فضایی فقر و شکاف اجتماعی در کلان‌شهرهای ایران مطالعه موردی: منطقه ۱۱ شهرداری اصفهان

علی صادقی^۱، امیررضا خاوریان گرمسیر^۲، مریم زارعی ایچی^۳

چکیده	تاریخ دریافت: ۱۴۰۲/۰۵/۰۲	
<p>شهرها با چالش‌های بسیاری مواجه هستند، اما می‌توان گفت مهم‌ترین مشکلی که آن‌ها را تهدید می‌کند، فقر است. وجود فقر در شهرها منجر به بروز مسائل اجتماعی، اقتصادی و کالبدی شده و پایداری و توسعه این شهرها را با مشکلاتی مواجه نموده است. فقر می‌تواند منجر به بیکاری، بی‌خانمانی، جرم و جنایت و افزایش نرخ بیماری‌ها شود. بنابراین، رفع فقر در شهرها نقش بسیار مهمی در ایجاد جوامع سالم و پایدار بازی می‌کند. هدف از پژوهش حاضر تحلیل پراکنش فضایی شاخص‌های فقر شهری در منطقه ۱۱ شهرداری اصفهان و آشکارسازی شکاف اجتماعی در میان ساکنان این منطقه است. پژوهش از نظر هدف کاربردی و از لحاظ ماهیت و روش توصیفی-تحلیلی است. براساس داده‌های بلوک آماری منطقه ۱۱ شهرداری اصفهان، تحلیل‌های هات اسپات و خودهمبستگی فضایی موران در محیط جی‌آی‌اس انجام گرفت. برای استخراج شاخص‌های فقر شهری از نرم‌افزار اکسل استفاده شد. برای تحلیل عاملی شاخص‌های تعریف شده از نرم‌افزار اس‌پی‌اس‌اس استفاده شد. نتایج نشان داد فقر در منطقه ۱۱ شهرداری اصفهان الگوی توزیع خوشه‌ای و خودهمبستگی فضایی دارد. بنا بر پهنه‌بندی‌های صورت گرفته، قسمت‌های مرکز، شرق، شمال شرق و قسمت‌هایی از جنوب شرق و جنوب غرب را بلوک‌های فقیر و خیلی فقیر در برمی‌گیرد و در قسمت‌های شمال و شمال غرب و غرب منطقه ۱۱ بلوک‌های خیلی مرفه و مرفه دیده می‌شود. با این وجود در منطقه ۱۱ شهرداری اصفهان شاهد شکاف طبقاتی هستیم. از طرفی، می‌توان بیان نمود که توزیع فضایی فقر در منطقه ۱۱ شهر اصفهان از الگوی خاصی پیروی می‌کند، به گونه‌ای که هر چه از سمت جنوب به شمال و از سمت شرق به سمت غرب نزدیک می‌شویم فقر کاهش پیدا می‌کند. این تحقیق در توسعه دانش در زمینه فقر شهری و برنامه‌ریزی اجتماعی شهری مشارکت می‌نماید. نتایج آن می‌تواند اطلاعات لازم برای تصمیم‌گیری در پرداختن به مسئله فقر شهری ارائه دهد.</p>	تاریخ آخرین بازنگری: ۱۴۰۲/۰۷/۰۵	
	واژه‌های کلیدی: فقر شهری؛ شکاف طبقاتی؛ عدالت فضایی؛ منطقه ۱۱ شهرداری اصفهان؛ اصفهان	تاریخ پذیرش: ۱۴۰۲/۰۸/۰۱
		تاریخ انتشار: ۱۴۰۲/۱۱/۲۷

۱- استادیار گروه جغرافیا و برنامه‌ریزی شهری، دانشکده علوم جغرافیایی و برنامه‌ریزی، دانشگاه اصفهان، اصفهان، ایران sadeghi.ali2020@gmail.com
۲- استادیار گروه جغرافیا و برنامه‌ریزی شهری، دانشکده علوم جغرافیایی و برنامه‌ریزی، دانشگاه اصفهان، اصفهان، ایران a.khavarian@geo.ui.ac.ir (نویسنده مسئول)
۳- دانش‌آموخته کارشناس ارشد جغرافیا و برنامه‌ریزی شهری، دانشگاه اصفهان، اصفهان، ایران Zarei.m.75231@gmail.com

۱- مقدمه

سیاست‌های بین‌المللی برای کاهش فقر توسط سازمان ملل متحد بر اهداف توسعه پایدار مانند بهبود بین‌المللی COVID-19 که ارتباط تنگاتنگی با فقرزدایی دارد، تأکید شده است (بانک جهانی، ۲۰۲۳: ۲۲). پیامدهای فقر، شدید و طولانی مدت هستند از جمله سوء تغذیه، بیماری و عدم دسترسی به آموزش و مراقبت‌های بهداشتی، که می‌تواند بر توانایی فرد برای دستیابی به پتانسیل کامل خود تأثیر بگذارد (کلاسن، ۲۰۱۷: ۳۳).

شکاف‌های اجتماعی نیز پیامدهای مهمی برای افراد و جوامع دارد. برای مثال، دسترسی نابرابر به آموزش می‌تواند با محدود کردن فرصت‌های شغلی، فقر را در بین نسل‌ها تداوم بخشد (87: UNDP, 2019). علاوه بر این، شکاف‌های اجتماعی می‌تواند منجر به افزایش نرخ جرم و جنایت، بی‌ثباتی سیاسی و کاهش رشد اقتصادی شود (OECD, 2018: 1335). پرداختن به شکاف‌های اجتماعی نیازمند یک رویکرد جامع است که شامل سرمایه‌گذاری در آموزش، مراقبت‌های بهداشتی و برنامه‌های رفاه اجتماعی و همچنین تلاش برای رسیدگی به نابرابری‌ها و تبعیض‌های سیستمی است (UNDP, 2019: 87).

به‌طور کلی، در ایران و جهان پدیده‌ی مهاجرت عاملی در به‌وجود آمدن محلات فقیرنشین، اعم از سکونتگاه‌های حاشیه‌ی شهرها و سکونتگاه‌های فقیر داخل شهرها است. نقطه‌ی آغازین پدیده‌ی حاشیه‌نشینی و در پی آن فقر شهری در جهان مربوط به وقوع انقلاب صنعتی اروپا بوده است. در ایران نیز دسترسی روستاها به خدمات آموزشی، بهداشتی، ظهور اقتصاد نفتی و قطع وابستگی به کشاورزی سبب مهاجرت از روستا به شهر شده که نتیجه آن پیدایش حاشیه‌نشینی بوده است (نقدهی، ۱۳۸۹: ۱۰۴). مهاجران به دلیل مسائل اقتصادی جامعه و نبود فرصت‌های شغلی در نظام اقتصادی شهرها جایگاهی نداشته، به‌ناچار به مشاغل غیررسمی روی می‌آورند (ماجدی، لطفی، ۱۳۸۶: ۴۰). در کشور ایران بنابر دلایلی اعم از اشتغال و درآمد شهرنشینی، مهاجرت روز به روز در حال افزایش است که این خود

تحلیل فضایی شکاف اجتماعی و فقر در مناطق شهری، به‌عنوان یکی از ابزارهای اساسی برنامه‌ریزی و سیاست‌گذاری شهری، در طراحی مداخلات مؤثر برای کاهش فقر و نابرابری در مناطق شهری بسیار مؤثر است. این ابزار، به سیاست‌گذاران و برنامه‌ریزان شهری، ارزشمندترین بینش‌ها را در خصوص توزیع فضایی فقر و شکاف اجتماعی در مناطق شهری ارائه می‌دهد و به آن‌ها کمک می‌کند تا بهترین راه‌حل‌ها را برای کاهش فقر در مناطق شهری پیشنهاد دهند. علاوه بر این، با توجه به این تحلیل، می‌توان در زمینه تخصیص منابع و بودجه‌های شهری به مناطق مختلف نیز تصمیمات بهتری گرفت. بنابراین، تحلیل فضایی شکاف اجتماعی و فقر در مناطق شهری، ابزاری قابل اعتماد و حیاتی برای بهبود شرایط اجتماعی و اقتصادی مناطق شهری است که نیاز به توسعه و بهینه‌سازی دارد (Shen, 2019: 25).

فقر و شکاف‌های اجتماعی موضوعاتی فراگیر و پایدار در کشورهای در حال توسعه هستند که پیامدهای گسترده‌ای برای افراد، جوامع و اقتصادها دارند. فقر پدیده‌ای پیچیده و چندوجهی است که اغلب با عدم دسترسی به نیازهای اولیه مانند غذا، سرپناه و مراقبت‌های بهداشتی تعریف می‌شود. از سوی دیگر شکاف‌های اجتماعی به نابرابری در ثروت، آموزش، مراقبت‌های بهداشتی و سایر شاخص‌های اجتماعی بین گروه‌های مختلف در یک جامعه اشاره دارد. این شکاف‌ها می‌تواند ناشی از عواملی مانند تبعیض، توزیع نابرابر منابع و بی‌عدالتی‌های تاریخی باشد. براساس گزارش بانک جهانی، ایالت متحده آمریکا در سال ۲۰۱۹ (قبل از همه‌گیری کووید-۱۹) دارای فقر نسبی ۱۰/۵ درصد بوده و ۳۴ میلیون نفر در این کشور فقیر شناخته شده‌اند. همچنین در سال ۲۰۲۰ بیش از ۴۰ درصد از فقرا در کشورهای متأثر از جنگ زندگی می‌کنند، در نتیجه پیش‌بینی می‌شود که در سال‌های ۲۰۲۲ و ۲۰۲۳ به بعد روند فقر از لحاظ اقتصادی و اجتماعی افزایش یابد. بنابراین اخیراً در چارچوب

فصلنامه علمی - پژوهشی اطلاعات جغرافیایی (۳۸)

تحلیل فضایی فقر و شکاف اجتماعی در کلان‌شهرهای ایران - مطالعه موردی: منطقه ۱۱ ... / ۱۲۳

نابرابری و توزیع ناعادلانه خدمات و امکانات شاهد به وجود آمدن فقر بوده است. به منظور ساماندهی شرایط موجود و گذر از شرایط فعلی ابتدا باید موقعیت پراکنش فضایی لکه‌های فقر شناسایی شده و سپس با برنامه‌ریزی منظم این معضل حل شود تا بتوان از به وجود آمدن پیامدهای فقر در سطح منطقه جلوگیری به عمل آورد.

شکاف اجتماعی و فقر در مناطق شهری عباراتی هستند که در مبانی نظری به طور گسترده از دیدگاه‌های مختلف مورد بررسی قرار گرفته‌اند. هدف این مقاله نیز تبیین مبانی نظری شکاف اجتماعی و فقر در مناطق شهری است. یکی از مبانی نظری کلیدی شکاف اجتماعی و فقر در مناطق شهری، مفهوم قشربندی اجتماعی است. براساس این نظریه، افراد در جامعه براساس وضعیت اجتماعی-اقتصادی خود که توسط عواملی مانند درآمد، تحصیلات و شغل تعیین می‌شود، طبقه‌بندی می‌شوند (برین و جانسون، ۲۰۱۹: ۲۲). طبقه‌بندی اجتماعی می‌تواند منجر به شکل‌گیری طبقات اجتماعی متمایز شود که هرکدام مجموعه‌ای از ارزش‌ها، نگرش‌ها و رفتارهای خاص خود را دارند (لارو و واینیگر، ۲۰۲۱: ۹۵۸). در مناطق شهری، طبقه‌بندی اجتماعی اغلب با عواملی مانند جداسازی نژادی و تبعیض ترکیب می‌شود که می‌تواند شکاف‌های اجتماعی و فقر را بیشتر تشدید کند (باتاچاریا و کونته، ۲۰۲۲: ۶۶).

یکی دیگر از مبانی نظری شکاف اجتماعی و فقر در مناطق شهری، فرضیه عدم تطابق فضایی است. این نظریه نشان می‌دهد که فقر و شکاف اجتماعی با عدم دسترسی به فرصت‌های شغلی و خدمات اساسی مانند مراقبت‌های بهداشتی و آموزش تداوم می‌یابد (کین، ۲۰۱۹: ۶۸۸). این عدم دسترسی اغلب به دلیل جدایی فضایی محله‌های شهری است که با پروفایل‌های اجتماعی-اقتصادی و نژادی مشخص می‌شوند (ماسی و دتون، ۲۰۱۹: ۶). در این زمینه، افرادی که در محله‌هایی با دسترسی ضعیف به فرصت‌ها زندگی می‌کنند، احتمالاً فقر مداوم و شکاف اجتماعی را تجربه می‌کنند.

مشکلات عدیده‌ای را به همراه خواهد داشت (روستایی و همکاران، ۱۳۹۱: ۷۵).

فقر شهری به‌عنوان یک معضل چندبعدی در جوامع تأثیرات مخربی را به همراه دارد، از طرفی فقر شهری مانع از دسترسی افراد به شغل مناسب می‌شود و در پی آن افراد از مسکن و خدمات مطلوب و محیط‌های سالم بی‌بهره مانده و نمی‌توانند از خدمات اجتماعی و سازوکارهای حمایتی بهداشتی و... بهره‌مند شوند (دوکو و همکاران، ۲۰۱۵: ۱۲). همچنین فقر شهری تنها شامل محدودیت‌های فوق نیست، بلکه به مسائل آسیب‌پذیری و عدم توانایی در مقابل خسارت‌ها نیز مرتبط است. بنابراین بدیهی است که اجرای سیاست‌هایی در جهت از بین بردن فقر بدون اینکه محدوده و ابعاد آن تعیین شود موفقیت زیادی را به همراه نخواهد داشت (بهاروگللو و کسیدس، ۲۰۰۲: ۱۲۳).

براساس آمارهای موجود، حدود ۱۰ درصد از ۱۴۰ هزار هکتار بافت‌های ناکارآمد شهری کشور در استان اصفهان واقع شده که حدود ۴ هزار هکتار آن در شهر اصفهان است که نیمی از آن‌ها سکونتگاه‌های غیررسمی و نیمی بافت‌های فرسوده و تاریخی هستند. براساس سرشماری سال ۱۳۹۵، ۲۲/۳۵٪ از کل جمعیت اصفهان در بافت فرسوده ساکن هستند. از طرف دیگر، در حال حاضر در استان اصفهان، یک میلیون و دویست هزار نفر و در شهر اصفهان، ۴۰۰ هزار نفر در مناطق حاشیه‌نشین ساکن هستند (هیجهان، ۲۰۱۹: ۱۱۷). بر این اساس تعیین پهنه‌های فقر شهری در سطح شهر اصفهان و نیز الگوهای توزیع فقر شهری به‌عنوان پیش‌شرط ارائه راه‌حل برای ساماندهی و مقابله با این وضعیت نابسامان ضرورت دارد. همچنین، برای برنامه‌ریزی و بهبود وضعیت فقیران ابتدا باید از پراکنش فضایی آنان در شهر آگاهی کافی را به دست آورد و با برنامه‌ریزی‌های دقیق از نابهنجاری‌های اجتماعی، اقتصادی، کالبدی و... جلوگیری کرد (وزارت راه و شهرسازی، ۱۳۹۸: ۱۳۶).

منطقه ۱۱ شهرداری اصفهان به دلیل رشد جمعیت و ورود مهاجران افغانه در سال‌های گذشته در برخی از محلات و

نظریه، شکاف اجتماعی، به معنای وجود تفاوت‌های گسترده و نامتعادل در دسترسی به منابع و فرصت‌ها، از جمله درآمد، سلامتی، آموزش و فرصت‌های شغلی، بین گروه‌های مختلف جامعه تعریف می‌شود (Kawachi et al., 2005: 11). همچنین یکی دیگر از نظریات مهم در این زمینه، نظریه ثروت‌های مشترک است. در این نظریه، شکاف اجتماعی ناشی از عدم توزیع عادلانه ثروت‌های مشترک شناخته شده است (Piketty, 2014: 635). بر این اساس، کاهش شکاف اجتماعی باید با توجه به توزیع عادلانه ثروت و تلاش برای کاهش بیش‌فصله‌های اقتصادی و اجتماعی در جامعه، انجام شود. بنابراین یکی از رویکردهای راهبردی کاهش شکاف اجتماعی، رویکرد توسعه مبتنی بر حقوق است. در این رویکرد، تلاش برای توزیع عادلانه منابع و فرصت‌ها در جامعه، بر اساس حقوق انسانی و اجتماعی، انجام می‌شود. این رویکرد، به‌ویژه در کشورهای در حال توسعه، به‌عنوان یکی از راهبردهای مؤثر برای کاهش شکاف اجتماعی مطرح شده است (Sen, 2000: 36). رویکرد راهبردی دیگر، رویکرد توسعه محلی است. در این رویکرد، توجه به نیازها و مشکلات مناطق مختلف شهری و روستایی، به‌منظور توسعه اقتصادی و اجتماعی محلی، مورد توجه قرار می‌گیرد (Brenner et al., 2010: 336). با اجرای این رویکرد، می‌توان بهبود شرایط زندگی ساکنان مناطق مختلف شهری و روستایی را به‌دست آورد و شکاف اجتماعی را کاهش داد. در نهایت رویکرد دیگری که در این زمینه مطرح شده است، رویکرد سرمایه‌گذاری در سلامت است. در این رویکرد، به جای تمرکز بر درمان بیماری‌ها، توجه به پیشگیری و ارتقای سلامت، به‌منظور کاهش شکاف اجتماعی در سلامت، مورد توجه قرار می‌گیرد (Marmot et al., 2010: 25).

چارچوب نظری دیگری که شکاف اجتماعی و فقر را در مناطق شهری توضیح می‌دهد، نظریه فرهنگ فقر است. طبق این نظریه، فقر فقط کمبود منابع نیست، بلکه شیوه‌ای از زندگی است که در طول نسل‌ها تداوم می‌یابد (لویس، ۲۰۲۱: ۵۵). اعتقاد بر این است که افرادی که در فقر بزرگ

در دسته‌بندی اجتماعی، شکاف اجتماعی بین گروه‌های مختلف اجتماعی در یک کشور وجود دارد. این شکاف می‌تواند شامل تفاوت‌هایی در سطح تحصیلات، شغل، درآمد، امکانات و خدمات، وضعیت جغرافیایی و فرهنگی باشد. بررسی‌ها نشان می‌دهد که در بسیاری از کشورها، افرادی از گروه‌های محروم اجتماعی به‌دلیل فقر، ناتوانی در دسترسی به خدمات اساسی و تحصیلات پایین، به شدت تحت تأثیر قرار می‌گیرند (Marmot et al., 2020: 66). به‌طور کلی در دسته‌بندی فرهنگی، شکاف اجتماعی بین افراد و گروه‌های مختلف در یک جامعه وجود دارد. این شکاف ممکن است شامل تفاوت‌های نژادی، قومی، مذهبی، جنسیتی، سنی و ... باشد. بررسی‌ها نشان می‌دهد در جوامعی که شکاف اجتماعی فرهنگی وجود دارد، افراد از گروه‌های مختلف با تفاوت‌های مهم در دسترسی به فرصت‌ها و خدمات به سختی می‌توانند با هم ارتباط برقرار کنند و به نوعی از جامعه تبعید می‌شوند (Banks & Banks, 2021: 87). همچنین شکاف اجتماعی می‌تواند اثرات مختلفی بر جامعه و اقتصاد داشته باشد. برخی از این اثرات شامل افزایش بیکاری، افزایش بیماری‌ها، کاهش کیفیت زندگی، افزایش فقر، افزایش جرم و جنایت، افزایش ناامنی و افزایش تنش‌های اجتماعی است. شکاف اجتماعی می‌تواند منجر به کاهش رشد اقتصادی، کاهش توسعه اجتماعی و کاهش میزان آموزش و بهداشت جامعه شود (Stiglitz, 2012: 665). به‌منظور کاهش شکاف اجتماعی، می‌توان از روش‌های مختلفی استفاده کرد. افزایش دسترسی به آموزش و تحصیلات، افزایش دسترسی به خدمات اساسی، افزایش میزان اشتغال، افزایش میزان درآمد، کاهش تفاوت‌های فرهنگی و اجتماعی، کاهش تفاوت‌های نژادی و قومی و ... تعدادی از این روش‌ها هستند (Marmot et al., 2020: 655).

نظریه شکاف اجتماعی یکی از نظریات اساسی علوم اجتماعی است که به‌دلیل شناخته شدن به‌عنوان یکی از چالش‌های بزرگ جامعه، در بسیاری از تحقیقات مورد توجه قرار گرفته است (Marmot et al., 2010: 687). در این

فصلنامه علمی - پژوهشی اطلاعات جغرافیایی (۳۳)

تحلیل فضایی فقر و شکاف اجتماعی در کلان‌شهرهای ایران - مطالعه موردی: منطقه ۱۱ ... / ۱۲۵

در خصوص پیشینه پژوهش می‌توان اذعان داشت که اخیراً در مطالعات شهری، موضوع فقر شهری به‌عنوان یک موضوع جدید و روزآمد مورد بررسی قرار گرفته است. در ایران، این پدیده بیشتر در حوزه‌های اقتصادی و گاهی بهداشتی مورد بررسی قرار گرفته است و در مباحث جغرافیایی و شهرسازی و... سابقه طولانی ندارد. در ادامه به مهم‌ترین پژوهش‌های داخلی و خارجی که در مورد فقر شهری انجام گرفته است اشاره می‌شود.

- نیک‌پور و همکاران (۱۳۹۸)، به تحلیل فضایی فقر شهری با روش تحلیل عاملی (شهر قائم‌شهر) پرداختند. این پژوهش از نوع کاربردی بوده و از نظر روش توصیفی-تحلیلی است. محاسبه شاخص‌های فقر به کمک نرم‌افزار SPSS صورت گرفته است. برای انجام تحلیل فضایی، روش‌های لکه‌های داغ و خودهمبستگی فضایی موران در محیط نرم‌افزار GIS به‌کار گرفته شده است. نتایج نشان می‌دهد که فقر در قائم‌شهر الگوی توزیع خوشه‌ای و خودهمبستگی فضایی دارد و همچنین قسمت‌های مرکزی شهر را بلوک‌های بسیار مرفه و مرفه در برمی‌گیرد و قسمت‌های بیرونی و حاشیه‌ای با بلوک‌های فقیر و بسیار فقیر احاطه شده است، که این امر شکاف جغرافیایی چشمگیری را در سطح قائم‌شهر نشان می‌دهد.

- نیک‌پور و همکاران (۱۳۹۷)، به بررسی تحلیل الگوی فضایی شاخص‌های فقر شهری در شهر بابل پرداختند. این تحقیق از نوع کاربردی، روش تحقیق توصیفی-تحلیلی و اسنادی-پیمایشی است. داده‌های استفاده‌شده در این پژوهش از بلوک آماری (۱۳۹۰) مرکز آمار ایران استخراج شده است. برای طبقه‌بندی داده‌های این پژوهش نرم‌افزار Gis و ابزار 'Hot Spot Analysis' به‌منظور تحلیل الگوهای فقر استفاده شده است. نتایج پژوهش در الگوی نهایی فقر نشان داده است، که پهنه‌های فقر در شهر بابل جمعیتی بالغ بر ۴۷۱۴۰ نفر را در خود جای داده‌اند که ۳۵/۲

می‌شوند مجموعه‌ای از نگرش‌ها و رفتارها را ایجاد می‌کنند که فقر خودشان را تداوم می‌بخشد، مانند فقدان انگیزه و احساس ناامیدی (بانجری و دوفولو، ۲۰۱۹: ۷۶). فرهنگ تئوری فقر به دلیل انگ‌زدن به افرادی که در فقر زندگی می‌کنند و به دلیل ناتوانی در شناخت عوامل ساختاری که به فقر و شکاف اجتماعی کمک می‌کنند مورد انتقاد قرار گرفته است (ادین و شافر، ۲۰۲۱: ۱۶۸).

محرومیت و فقر، بازتاب عدم تقسیمات درست اجتماعی، اقتصادی در جامعه و نابرابری‌های ثروت و قدرت در زندگی شهروندی است، همان‌طور که مشخص است، ارتباط فقر، محرومیت و شهروندی بسیار پیچیده است، چراکه شهروندی یک موقعیت روشن و قابل‌شناسایی و عدم تحقق و اجرایی شدن آن نوعی فقر محسوب می‌شود. از طرف دیگر فقر و شهروندی دارای نقطه مشترکی هستند. به‌طوری‌که فقر پایه و اساس حقوق شهروندی را بیان می‌کند و شهروندی مرز بین فقیر و ثروتمند را فراتر از مرزهای اقتصادی می‌برد. بنابراین عدم برخورداری از حقوق، فقدان مهارت، نبود آموزش، مشکلات اجتماعی و... نشانگر رابطه بین شهروندی، فقر و محرومیت است (شیانی، ۱۳۸۴: ۱۶).

از طرفی توجه برنامه‌ریزان شهری به موضوع فقر، در واقع توجه آن‌ها به عدالت اجتماعی در شهرها است. با توجه به اینکه برنامه‌ریزان مسئول توزیع و تخصیص منابع در شهر هستند، می‌توان از آنان به‌عنوان مجریان و متولیان اصلی برای اجرای عدالت اجتماعی شهر یادکرد (داداش‌پور و همکاران، ۱۳۹۴: ۲). برای کاهش فقر و همچنین رفع محرومیت‌های اجتماعی می‌توان از توانایی‌های مردم بهره‌مند شد و سیاست‌هایی را برای مقابله با فقر شهری ایجاد نمود (Colin, 2003: 1). همچنین شناخت الگوی پراکنش فضایی شهری با توجه به شاخص‌های مورد محاسبه می‌تواند مسئولین و مدیران شهری را در جهت اتخاذ راه‌حل‌ها و سیاست‌ها یاری دهد، در واقع منظور از پراکنش فضایی باز نمودن فضایی مکانی فقر در پهنه‌های شهری تعریف می‌شود (پاتر و ایوانز، ۱۳۸۴: ۱۶).

- گیو و همکارانش (۲۰۱۸) در مطالعه‌ای با عنوان انباشته شدن فقر در شهری غنی به بررسی فقر فضایی در شهر هنگ‌کنگ پرداخته و با بررسی شاخص‌های مرتبط در GIS و با بهره‌گیری از مدل رگرسیون وزنی و ساده خوشه‌ای فقیر را در قلمرو شناسایی کردند و در نهایت به خوشه‌ای بودن فقر در این شهر دست یافتند.

- فرایو و لوگو (۲۰۱۲)، با استفاده از شاخص‌هایی مانند مالکیت دارایی‌های بادوام، دسترسی به آب آشامیدنی، حضور فرزندان (۱۶ تا ۱۷ ساله) در مدارس و... به بررسی فقر چند بعدی در تانزانیا پرداختند و دریافته‌اند، فقر درآمدی با فقر بهداشتی، فقر آموزش و پرورش، فقر اجتماعی و سیاسی همراه شده و وابستگی متقابل به هم داشته و تحت تأثیر یکدیگر قرار دارند.

کریستین گاسپاری (۲۰۲۱) در یک تحلیل فضایی به فقر انرژی اشاره دارد که این شکل از فقر بر کسانی تأثیر می‌گذارد که بیش از ۱۰ درصد از درآمد خود را صرف سوخت می‌کنند. این به افراد بی‌خانمان یا بسیار فقیر محدود نمی‌شود، بلکه افراد کم درآمدی را نیز تحت تأثیر قرار می‌دهد که باید بین پرداخت قبوض انرژی و تأمین سایر نیازهای اولیه یکی را انتخاب کنند. روش فضایی که آن‌ها اتخاذ کردند امکان ارزیابی جامع شرایط ساختمان را فراهم می‌کند و اقدامات نوسازی را پیشنهاد می‌کند. این مطالعه بر اهمیت در نظر گرفتن کیفیت مسکن و درآمد در پرداختن به فقر تأکید می‌کند.

تحقیقات انجام‌شده در زمینه تحلیل فضایی شکاف اجتماعی و فقر در مناطق شهری بینش ارزشمندی را در مورد ماهیت پیچیده این موضوعات ارائه کرده است. محققان از چارچوب‌های نظری مختلفی مانند قشر بندی اجتماعی، فرضیه عدم تطابق فضایی و نظریه فرهنگ فقر برای توضیح توزیع فضایی فقر و شکاف اجتماعی در مناطق شهری استفاده کرده‌اند. علاوه بر این، آن‌ها از ابزارها و تکنیک‌های پیشرفته، از جمله GIS، سنجش‌ازدور و مدل‌سازی آماری برای ترسیم و تحلیل توزیع فقر و شکاف اجتماعی استفاده

درصد از جمعیت کل شهر را تشکیل می‌دهد. این پهنه غالباً در محدوده‌های حاشیه شمال شرقی و جنوب شرقی قرار دارند.

- موحد و همکاران (۱۳۹۵) در پژوهشی با عنوان تحلیل فضایی فقر در شهر تهران دریافته‌اند که فقر در این شهر شکل خوشه‌ای داشته و این شکاف سبب بروز فاصله‌ی طبقاتی شده است. همچنین عامل فقر مانند عوامل اقتصادی، اجتماعی، فرهنگی و... در مناطق ۱۶، ۱۷، ۱۸، ۱۹ شهر تهران بیشترین امتیاز را به خود اختصاص داده‌اند.

- روستایی و همکاران (۱۳۹۴) میزان گسترش و چگونگی فقر در شهر تبریز را در سال‌های ۸۵-۷۵ ارزیابی کرده‌اند. در این تحقیق که از نوع توصیفی تحلیلی بوده است، برای شناسایی فقر از روش خودهمبستگی فضایی با بررسی لکه‌های داغ در محیط Arc Gis استفاده شده است. همچنین آماره موران برای آگاهی از چگونگی پراکندگی فقر در شهر مورد استفاده قرار گرفته است. میزان تغییرات فضایی فقر در سال‌های ۸۵-۷۵ با روش Crosstab^۱ در محیط نرم‌افزار Idrisi تعیین شده و از اطلاعات بلوک آماری سال‌های ۷۵ تا ۸۵ برای شناخت محدوده بهره‌گیری شده است. نتایج این پژوهش حاکی از آن است که فقر در شهر تبریز الگوی خوشه‌ای داشته، به این صورت که افراد ثروتمند در فاصله‌ی کمی از هسته مرکزی شهر قرار دارند و افراد فقیر در اطراف شهر سکنی گزیده‌اند که این خود بیانگر تضاد و فاصله‌ی طبقاتی در شهر است.

- روستایی و همکاران (۱۳۹۴) در پژوهشی تحت عنوان سنجش فقر در مناطق شهری و محلات حاشیه‌نشین شهر کرمانشاه، محلات دولت‌آباد و شاط‌آباد را مورد بررسی قرار داده‌اند. در این پژوهش از مدل تحلیل عامل استفاده شده است. همچنین بلوک‌های آماری سال ۱۳۸۵ و سی شاخص مرتبط در GIS مورد تحلیل و بررسی قرار گرفته و در نهایت نتایج به دست آمده بیانگر وجود ناحیه‌ها و مناطق نابرابر و جدا افکنی فضایی در شهر کرمانشاه است.

فصلنامه علمی - پژوهشی اطلاعات جغرافیایی (۳۳)

تحلیل فضایی فقر و شکاف اجتماعی در کلان‌شهرهای ایران - مطالعه موردی: منطقه ۱۱ ... / ۱۲۷

بلوک‌های آماری منطقه ۱۱ شهر اصفهان هستند. داده‌های مربوط به مبانی نظری پژوهش، به شیوه کتابخانه‌ای و اسنادی و داده‌های خام پژوهش از بلوک‌های آماری شهر اصفهان استخراج شده است. ابتدا ۲۴ شاخص فقر شهری در این پژوهش تعریف و محاسبه شده است و با استفاده از روش فازی در نرم‌افزار Excel بی‌مقیاس و به محیط نرم‌افزار SPSS انتقال داده شد. با بهره‌گیری از روش تحلیل عاملی شاخص‌های تعریف شده به سه عامل دسته‌بندی شدند و با ترکیب سه عامل، عامل تلفیقی فقر به دست آمد. ابتدا برای سه عامل به صورت جداگانه و همچنین برای عامل تلفیقی، تحلیل لکه‌های داغ انجام گرفت، سپس نقشه‌ی لکه‌های داغ برای هر عامل به رستر تبدیل شد و در نهایت نقشه‌ی پهنه‌بندی فقر ترسیم شد. همچنین به منظور آگاهی بهتر از نوع الگوی پراکنش هر کدام از سه عامل و عامل تلفیقی فقر مدل تحلیل خودهمبستگی فضایی موران به کار رفت. شاخص‌های مورد استفاده در این پژوهش در جدول (۱) ارائه شده است.

۲-۱- معرفی محدوده

استان اصفهان از استان‌های مرکزی ایران و مرکز آن، شهر اصفهان است. این استان با مساحتی حدود ۱۰۶۷۸۶ کیلومتر مربع بین ۳۰ درجه و ۴۳ دقیقه تا ۳۴ درجه و ۲۷ دقیقه عرض شمالی خط استوا و ۴۹ درجه و ۳۶ دقیقه تا ۵۵ درجه و ۳۱ دقیقه طول شرقی نصف‌النهار گرینویچ، واقع شده است. اصفهان شهری تاریخی در مرکز ایران است. این شهر مرکز استان اصفهان و نیز شهرستان اصفهان است. اصفهان در ۴۳۵ کیلومتری تهران و در جنوب این شهر قرار دارد. شهر اصفهان دارای طول جغرافیایی ۵۱ درجه و ۳۹ دقیقه و ۴۰ ثانیه شرقی و عرض جغرافیایی ۳۲ درجه و ۳۸ دقیقه و ۳۰ ثانیه شمالی است. محدوده شهری آن به پانزده منطقه شهری تقسیم می‌شود و در خارج از محدوده شهری نیز از غرب به سمت خمینی شهر، از جنوب به کوه صفه و سپاهان شهر، از سمت شمال به شاهین شهر

کرده‌اند. باین‌حال، علیرغم پیشرفت قابل توجهی که در این زمینه انجام شده است، هنوز چندین شکاف تحقیقاتی وجود دارد که باید برطرف شود. به‌عنوان مثال، درحالی‌که مطالعات توزیع فضایی فقر و شکاف اجتماعی را بررسی کرده‌اند، نیاز به تحقیقات بیشتری برای کشف مکانیسم‌های اساسی وجود دارد که این پدیده‌ها را هدایت می‌کنند. محققان باید تأثیر عوامل نهادی مانند سیاست‌های مسکن، قوانین منطقه‌بندی و مقررات کاربری زمین را بر فقر و شکاف اجتماعی بررسی کنند. علاوه بر این، درحالی‌که تلاش‌هایی برای شناسایی مداخلات و راه‌حل‌های سیاستی صورت گرفته است، تحقیقات بیشتری برای ارزیابی اثربخشی این استراتژی‌ها مورد نیاز است. محققان باید تأثیر سیاست‌های باهدف کاهش فقر و شکاف اجتماعی مانند مسکن ارزان‌قیمت، دسترسی به آموزش و مراقبت‌های بهداشتی و ایجاد شغل را بر جوامع شهری بررسی کنند.

در نهایت، نیاز به تحقیقات بیشتری برای بررسی تلاقی فقر و شکاف اجتماعی در مناطق شهری وجود دارد. محققان باید بررسی کنند که چگونه فقر و شکاف اجتماعی با سایر ابعاد اجتماعی مانند نژاد، قومیت، جنسیت و وضعیت مهاجرت تلاقی می‌کنند تا ماهیت پیچیده این پدیده‌ها را بهتر درک کنند. در خاتمه، درحالی‌که تحقیقات در زمینه تحلیل فضایی شکاف اجتماعی و فقر در مناطق شهری در سال‌های اخیر پیشرفت چشمگیری داشته است، هنوز چندین شکاف تحقیقاتی وجود دارد که باید برطرف شود. هدف پژوهش‌های آتی باید رسیدگی به این شکاف‌ها برای ارائه درک جامع‌تری از فقر و شکاف اجتماعی در مناطق شهری و اطلاع‌رسانی مداخلات سیاسی مؤثر باشد.

۲- داده‌ها و روش‌ها

براساس هدفی که هر پژوهش دنبال می‌کند، تحقیقات علمی به سه دسته کاربردی، بنیادی و توسعه‌ای طبقه‌بندی می‌شوند. این تحقیق از نوع کاربردی-اکتشافی و از نظر ماهیت، توصیفی-تحلیلی است. جامعه آماری این پژوهش

جدول ۱: شاخص‌های استفاده‌شده در پژوهش

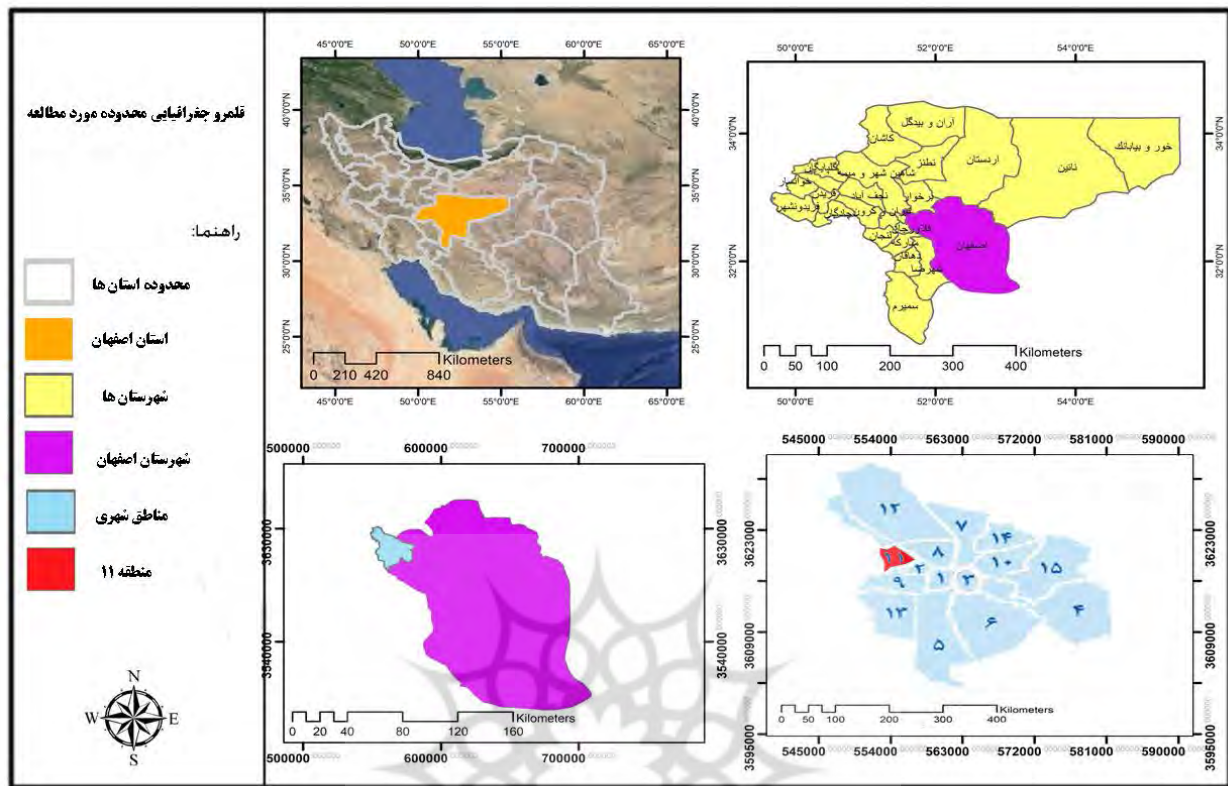
منبع	شاخص‌ها	ابعاد فقر شهری
بزرگواری و دیگران، ۱۳۹۶	درصد میزان فعالیت عمومی	شاخص‌های اقتصادی
حسنعلی زاده، ۱۳۹۷	درصد تعداد افراد شاغل در هر خانوار	
بزرگواری و دیگران، ۱۳۹۶	بار اقتصادی (بار جمعیتی)	
بمانیان و دیگران، ۱۳۹۰	بار تکفل واقعی	
رضایی و دیگران، ۱۳۹۳	درصد اشتغال کل	
زبردست و رضایی، ۱۳۹۵	درصد اشتغال زنان	
رضایی و دیگران، ۱۳۹۳	درصد بیکاری کل	
روستایی و دیگران، ۱۳۹۵	درصد بیکاری زنان	
بزرگواری و دیگران، ۱۳۹۶	بار معیشت	
رضایی و دیگران، ۱۳۹۳	درصد مشارکت زنان در فعالیت‌های اقتصادی	
رضایی و دیگران، ۱۳۹۳	نسبت جوانی	شاخص‌های اجتماعی
بزرگواری و دیگران، ۱۳۹۶	نسبت سالخوردگی	
بزرگواری و دیگران، ۱۳۹۶	متوسط بعد خانوار	
حسنعلی زاده، ۱۳۹۷	درصد مهاجران	
حسنعلی زاده، ۱۳۹۷	درصد افراد بدون همسر	
روستایی و دیگران، ۱۳۹۵	درصد بی‌سوادی کل	
رضایی و دیگران، ۱۳۹۳	درصد اشتغال به تحصیل	
نگارنده، ۱۴۰۱	درصد باسوادی کل	
نگارنده، ۱۴۰۱	درصد طلاق ناشی از فقر	شاخص‌های کالبدی
رضایی و دیگران، ۱۳۹۳	تراکم خانوار در واحد مسکونی	
بزرگواری و دیگران، ۱۳۹۶	تراکم نفر در واحد مسکونی	
زبردست و رضایی، ۱۳۹۵	درصد واحدهای مسکونی با مساحت زیربنای کمتر از ۵۰ متر مربع	
صدر موسوی و همکاران، ۱۳۹۴	درصد واحدهای مسکونی استیجاری	
حسنعلی زاده، ۱۳۹۷	درصد واحدهای مسکونی با مصالح کم دوام	

خیابان امام خمینی از تقاطع بابوکان تا تقاطع کوچه مشکین و از غرب به امتداد مرز غربی شهر اصفهان با شهرستان خمینی شهر محدود می‌شود (نگاره ۱). شهرداری رهنان در سال ۱۳۴۰ تاسیس و در سال ۱۳۸۲ به شهر اصفهان الحاق یافته و به‌عنوان منطقه ۱۱ شهرداری اصفهان نام گرفت.

و از شرق نیز به دشت سجزی منتهی می‌شود. محدوده مورد مطالعه، منطقه ۱۱ شهر اصفهان است که با مساحت ۱۱۴۰ هکتار، از شمال به محور خیابان بابوکان از تقاطع خیابان امام جواد (ع) تا تقاطع خیابان امام خمینی، از جنوب به خیابان شهید اشرفی اصفهانی (کهندژ)، از شرق به محور

فصلنامه علمی - پژوهشی اطلاعات جغرافیایی (سپهر)

تحلیل فضایی فقر و شکاف اجتماعی در کلان‌شهرهای ایران - مطالعه موردی: منطقه ۱۱ ... / ۱۲۹



نگاره ۱: قلمرو جغرافیایی محدوده پژوهش

(منبع: آرشوسازمان برنامه و بودجه استان اصفهان، ۱۳۸۷)

شده برای تحلیل عاملی از آزمون KMO و بارتلت استفاده شد. نتایج به دست آمده حاکی از آن است که مقادیر شاخص‌ها در سطح قابل قبولی برای تحلیل عاملی قرار دارند و مقدار آزمون KMO برابر با ۰/۸۱۸ و مقدار بارتلت برابر با ۳۷۳۷۰/۴۴ با میزان خطای ۰/۰۰ به دست آمده است. جدول (۲) مقادیر این آزمون را نشان می‌دهد.

شاخص‌ترین کاربری مطرح در محدوده مورد بحث به اراضی کشاورزی اختصاص دارد که سطحی بالغ بر ۷۸۰ هکتار را به خود اختصاص داده‌اند. این در حالی است که کاربری‌های بایر با ۵۰۰ هکتار، مسکونی با ۴۵۰ هکتار و انبار با ۱۰۰ هکتار در رده‌های بعدی قرار دارند (آمارنامه شهر اصفهان، ۲۰۱۰:۱۴۰۰).

جدول ۲: مقادیر آزمون KMO و بارتلت برای شاخص‌های

فقر شهری منطقه ۱۱ شهر اصفهان

آزمون مقادیر	مقدار KMO	مقدار بارتلت	میزان خطا (sig)
	۰/۸۱۸	۳۷۳۷۰/۴۴	۰/۰۰۰

بنابراین با توجه به موارد فوق، نتایج تحلیل عامل اکتشافی انجام‌شده و مجموع شاخص‌های به کار رفته در این پژوهش عامل‌سازی شد، به این ترتیب که شاخص‌هایی که بار عاملی بیشتر از ۰/۵ داشته و همچنین با بقیه شاخص‌ها بیشترین

۳- بحث و یافته‌های تحقیق

با استفاده از مدل تحلیل عاملی، ۲۴ شاخص بی‌مقیاس شده به روش فازی به سه عامل طبقه‌بندی شدند. برای هر یک از عوامل مقدار ویژه، درصد واریانس، واریانس تجمیعی محاسبه شد. بلوک‌های آماری منطقه ۱۱ شهرداری اصفهان با توجه به عامل‌های استخراج‌شده در پنج دسته بسیار مرفه، مرفه، متوسط، فقیر و خیلی فقیر قرار گرفتند. ابتدا به منظور بررسی مناسب بودن شاخص‌های جمع‌آوری

جدول ۳: عامل‌ها، مقادیر ویژه و درصد واریانس در تحلیل شاخص‌های فقر شهری منطقه ۱۱ شهر اصفهان

نام عامل‌ها	مقدار ویژه	درصد واریانس	درصد واریانس تجمیعی
عامل اول	11.734	48.892	48.892
عامل دوم	3.296	13.735	62.628
عامل سوم	1.255	5.229	67.857

همبستگی را داشته‌اند در یک عامل یا گروه قرار می‌گیرند. درصد واریانس تجمیعی با مقدار ۶۷/۸۵۷ نشان‌دهنده این است که این سه عامل ۶۸ درصد از واریانس را تبیین می‌کنند، که مقدار نسبتاً بالا و مناسبی است. همچنین نمودار سنگریزه نشان می‌دهد که مقدار ویژه‌ی سه عامل بیشتر از یک است و ۲۴ سؤال یا شاخص مورد نظر در سه عامل خلاصه می‌شوند. در جدول (۳) مقدار ویژه و درصد واریانس هریک از عوامل ارائه شده است.

شاخص‌های بارگذاری شده در این سه عامل و مقادیر بارعاملی به‌دست آمده در جدول (۴) ارائه شده‌اند. براساس

جدول ۴: شاخص‌های بارگذاری شده در ۳ عامل فقر و مقدار بارعاملی به‌دست آمده از ماتریس دوران یافته

ردیف	شاخص	بارعاملی	
۱	کالبدی-واحد اجاره‌ای	۰/۷۲۹	عامل اول
۲	کالبدی-تراکم خانوار	۰/۹۲۲	
۳	کالبدی-تراکم نفر در واحد مسکونی	۰/۸۹۲	
۴	اجتماعی-نسبت سالخوردگی استاندارد	۰/۵۷۰	
۵	اجتماعی-درصد بی‌همسری استاندارد	۰/۶۳۴	
۶	اجتماعی-بعد خانوار	۰/۸۹۷	
۷	اقتصادی-فعالیت عمومی	۰/۹۲۷	
۸	اقتصادی-بار اقتصادی استاندارد	۰/۹۲۲	
۹	اقتصادی-بار تکفل استاندارد	۰/۶۶۸	
۱۰	اقتصادی-درصد اشتغال	۰/۹۰۰	
۱۱	اقتصادی-درصد مشارکت زنان	۰/۹۰۴	
۱۲	اقتصادی-بار معیشت استاندارد	۰/۹۰۸	
۱	اجتماعی-نسبت جوانی	۰/۹۰۱	عامل دوم
۲	اجتماعی-درصد مهاجران استاندارد	۰/۶۰۷	
۳	اجتماعی-درصد اشتغال به تحصیل	۰/۹۳۲	
۴	اجتماعی-درصد با سواد	۰/۸۳۹	
۵	اقتصادی-درصد افراد شاغل در هر خانوار	۰/۸۸۷	
۶	اقتصادی-درصد بیکاری زنان استاندارد	۰/۵۲۳	
۱	کالبدی-واحد کم دوام	۰/۷۲۷	عامل سوم
۲	کالبدی-مساحت کمتر از ۵۰ متر	۰/۵۸۶	

فصلنامه علمی - پژوهشی اطلاعات جغرافیایی (ص ۳۳)

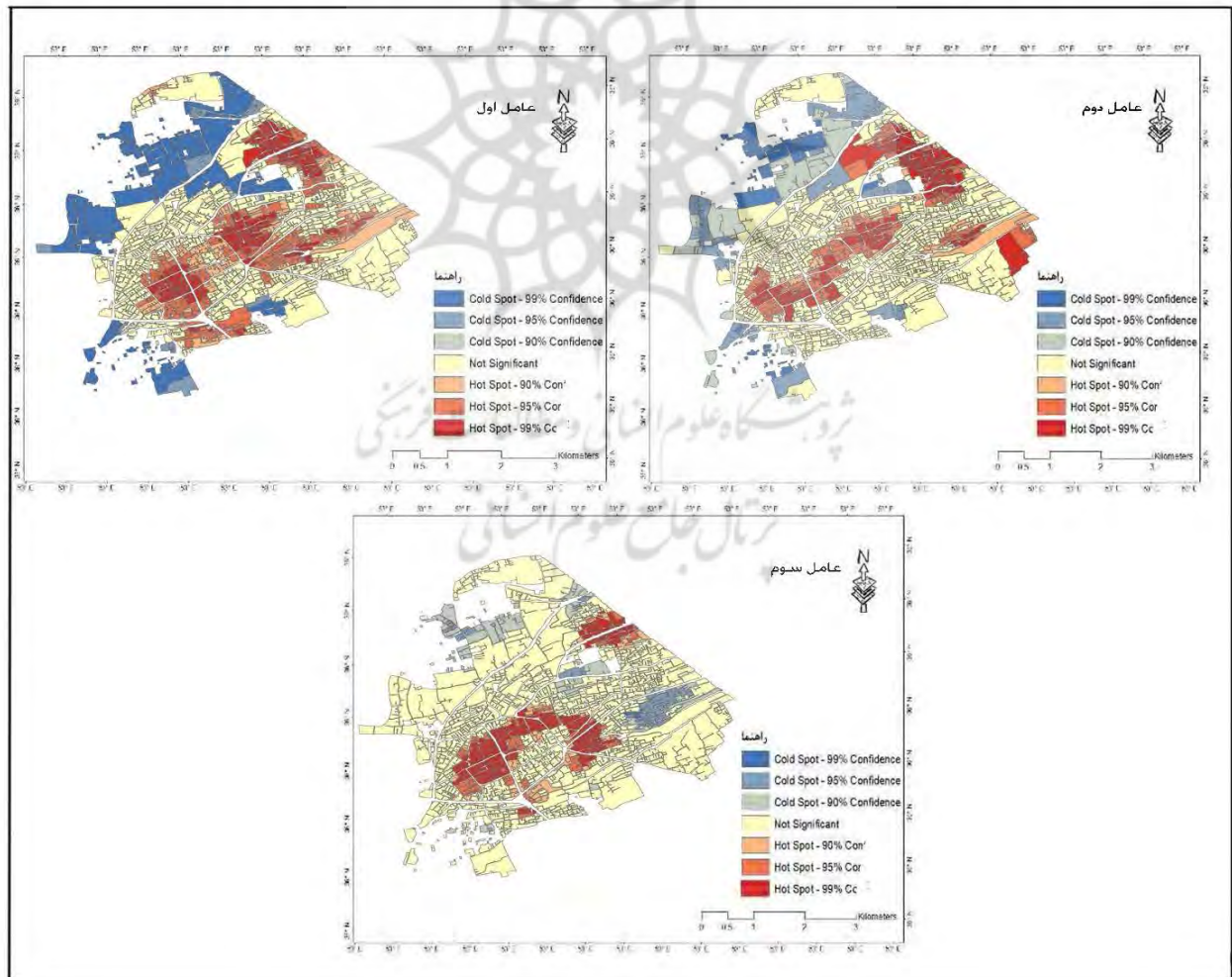
تحلیل فضایی فقر و شکاف اجتماعی در کلان شهرهای ایران - مطالعه موردی: منطقه ۱۱ ... / ۱۳۱

مقادیر زیاد یک شاخص را نشان می دهد. از طرفی دیگر هر چه Z کوچک تر باشد و فاصله کمی تا اعداد منفی داشته باشد، لکه های سرد با رنگ آبی نشان داده می شوند که خوشه های بودن با مقادیر کم یک شاخص را بیان می کند. رنگ زرد در تحلیل لکه های داغ نشان دهنده ی لکه های بی تفاوت است. به طور کل رنگ زرد عدم وجود خوشه های با مقادیر زیاد یا کم یک شاخص را بیان می کند (نیک پور و همکاران، ۱۳۹۷: ۸۱). نگاره (۲) تحلیل لکه های داغ سه عامل فقر در منطقه ۱۱ شهر اصفهان را نشان می دهد. لکه های داغ عامل اول بیشتر در قسمت های مرکز، شرق، شمال شرق و جنوب غرب وجود دارند، همچنین لکه های داغ عامل دوم در مرکز، جنوب غرب، شمال شرق و میزان کمی از

شاخص های بارگذاری شده، عامل اول عوامل کالبدی- اجتماعی- اقتصادی، عامل دوم عوامل اجتماعی- اقتصادی، عامل سوم عامل کالبدی نامیده می شود.

۳-۱- تحلیل فضایی سه عامل فقر

نخست تحلیل لکه های داغ را برای هر سه عامل فقر انجام دادیم. تحلیل لکه های داغ آماره گیتس-ارد جی را برای تمامی عوارض و داده ها محاسبه می نماید. بر اساس محاسبه های انجام شده، امتیاز Z بیان می کند که در کدام قسمت داده ها با مقادیر کم یا زیاد خوشه بندی شده اند. در واقع هر چه Z به دست آمده بزرگ تر باشد، لکه های داغ با رنگ قرمز نمایش داده می شوند که این خوشه های بودن



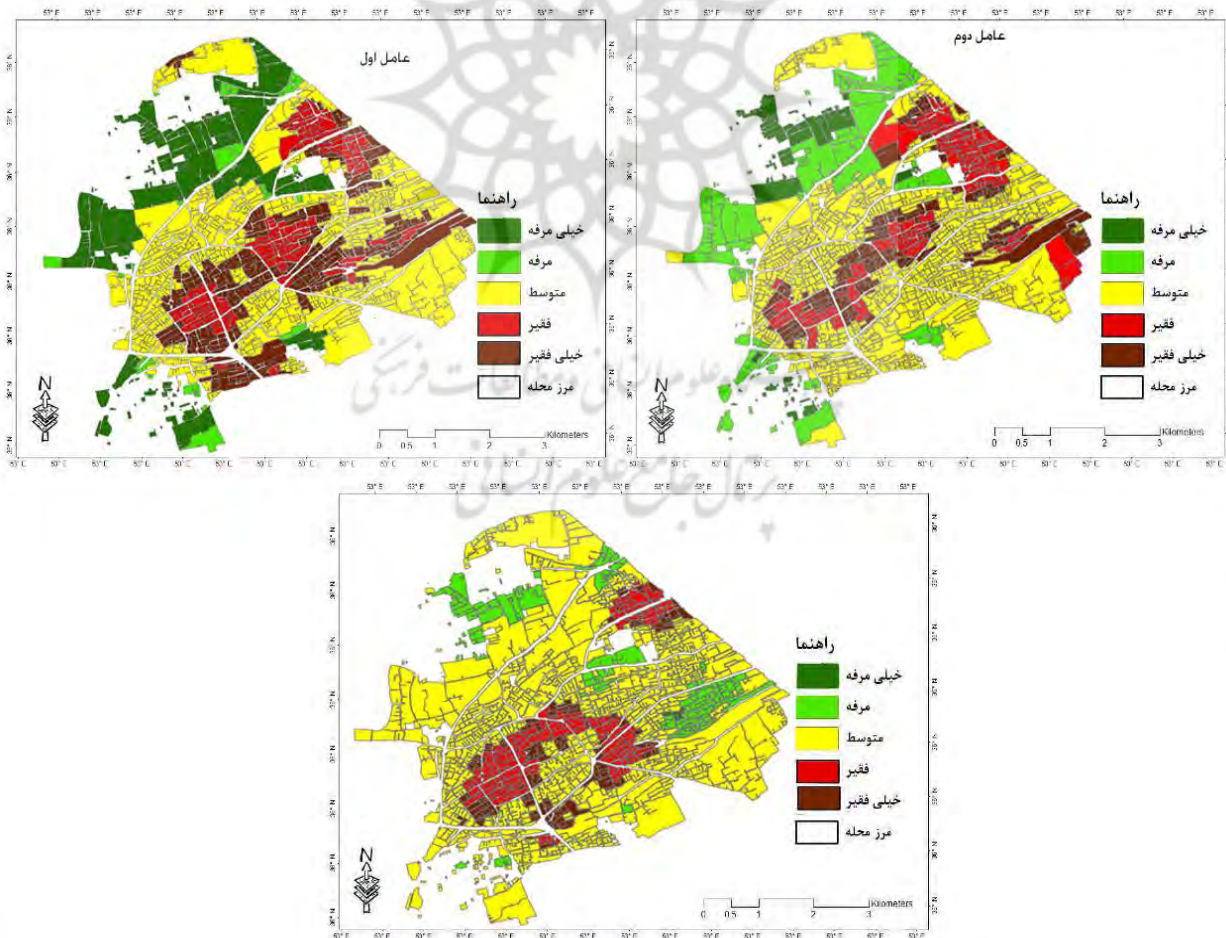
نگاره ۲: تحلیل لکه های داغ در منطقه ۱۱ شهر اصفهان بر مبنای سه عامل فقر

انجام شده بر روی عوامل مذکور در می‌بایم که پهنه‌های فقیر و خیلی فقیر در قسمت‌هایی از مرکز، شرق، شمال شرق و جنوب غرب منطقه ۱۱ شهرداری اصفهان متمرکز شده‌اند که ۵۷/۶۲ درصد جمعیت و ۲۷/۸ درصد مساحت منطقه را در بر می‌گیرند.

در عامل دوم از چهار شاخص اجتماعی (نسبت جوانی، درصد مهاجران، درصد اشتغال به تحصیل، درصد باسوادی) و دو شاخص اقتصادی (درصد افراد شاغل در هر خانوار، درصد بیکاری زنان) استفاده شده است. با ارزیابی‌های صورت گرفته بر روی عوامل اجتماعی-اقتصادی دریافت می‌شود که پهنه‌های خیلی فقیر و فقیر در قسمت‌هایی از مرکز، شمال شرق، جنوب غرب و جنوب شرق دیده می‌شود که ۴۸/۱ درصد جمعیت و ۲۴/۱ درصد مساحت منطقه ۱۱

جنوب شرق متمرکز شده‌اند. لکه‌های داغ عامل سوم در قسمت‌های مرکز، جنوب غرب، شمال شرق دیده می‌شوند. سپس با تبدیل نقشه‌های لکه داغ سه عامل فقر به لایه‌ی رستر، نقشه‌ی پهنه‌بندی فقر براساس سه عامل فقر ترسیم شد. نگاره (۳) پهنه‌بندی فقر را بر مبنای سه عامل فقر نشان می‌دهد. در این نقشه ۹۰۲ بلوک شهری با توجه به شاخص موریس در پنج دسته طبقه‌بندی شده‌اند.

در عامل اول از سه شاخص کالبدی (درصد واحدهای اجاره‌ای، تراکم خانوار، تراکم نفر در واحد مسکونی)، سه شاخص اجتماعی (نسبت سالخوردگی، درصد بی‌همسری، بعد خانوار) و شش شاخص اقتصادی (فعالیت عمومی، بار اقتصادی، بارتکفل، درصد اشتغال، درصد مشارکت زنان و بار معیشت) بهره‌گیری شده است. با بررسی‌های



نگاره ۳: پهنه‌بندی فقر در منطقه ۱۱ شهرداری اصفهان براساس سه عامل فقر

فصلنامه علمی - پژوهشی اطلاعات جغرافیایی (۳۳)

تحلیل فضایی فقر و شکاف اجتماعی در کلان‌شهرهای ایران - مطالعه موردی: منطقه ۱۱ ... / ۱۳۳

خودهمبستگی فضایی موران در تحلیل فضایی تعیین‌کننده میزان همبستگی نقاط داده‌ای نزدیک به مکانی است. در این تحقیق خودهمبستگی فضایی موران اندازه‌گیری می‌کند که آیا مقادیر عوامل اول، دوم و سوم در در منطقه ۱۱ شهرداری اصفهان، مشابه مقادیر مکان‌های همسایه است یا خیر؟ نتایج به‌دست آمده بیانگر آن است که خوشه‌بندی فضایی یا پراکندگی یک متغیر وجود دارد. به عبارت دیگر، خودهمبستگی فضایی موران نشان می‌دهد که مقادیر مشابه عوامل اول، دوم و سوم در در منطقه ۱۱ شهرداری اصفهان پراکنده هستند. اگر مقادیر یک متغیر تمایل به مشابه بودن و خوشه‌بندی با هم داشته باشند، نشان‌دهنده خودهمبستگی فضایی مثبت است، درحالی‌که اگر مقادیر تمایل به متفاوت بودن و پراکندگی داشته باشند، نشان‌دهنده خودهمبستگی فضایی منفی است. این شکل نحوه‌ی پراکنش مقادیر سه عامل فقر را به شکل خوشه‌ای نشان می‌دهد.

۲-۳- تحلیل فضایی عامل تلفیقی

از اجتماع سه عامل فوق، عامل تلفیقی فقر حاصل می‌شود. نگاره (۴) تحلیل لکه‌های داغ عامل تلفیقی فقر را در منطقه ۱۱ شهرداری اصفهان نشان می‌دهد. با توجه به نقشه ارائه‌شده در نگاره (۴) درمی‌یابیم که در قسمت‌های مرکز، جنوب‌غرب، شمال‌شرق و میزان کمی از شرق منطقه لکه‌های داغ وجود دارد که نشان‌دهنده‌ی مقادیر بالاتری از عامل تلفیقی هستند و خوشه‌های فضایی داغ را به‌وجود آورده‌اند. در نواحی شمال، شمال‌غرب و جنوب‌غرب لکه‌های سرد به‌صورت متمرکز وجود دارند، همچنین در نواحی جنوب و شمال‌شرق به‌صورت پراکنده نیز لکه‌های

شهرداری اصفهان را در برمی‌گیرند. در عامل سوم که تنها بعد کالبدی فقر را مورد بررسی قرار می‌دهد، درصد واحدهای کم‌دوام و همچنین درصد واحدهایی با مساحت کمتر از ۵۰ متر مربع را به‌عنوان شاخص ارزیابی می‌کند. براساس این عامل پهنه‌های فقیر و خیلی فقیر در مرکز، شمال‌شرق، جنوب‌غرب و قسمتی از جنوب متمرکز شده‌اند، که ۲/۳ درصد جمعیت و ۱۴/۹ درصد مساحت منطقه ۱۱ شهرداری اصفهان را در برمی‌گیرند.

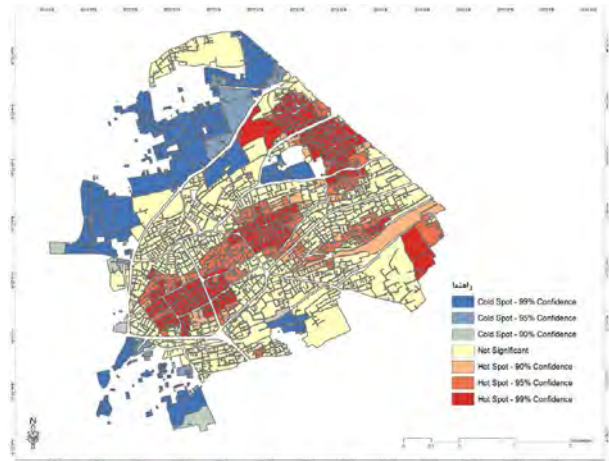
به‌منظور آگاهی از نوع الگوی پراکنش سه عامل فقر از مدل تحلیل خودهمبستگی فضایی موران استفاده‌شده و نتایج آن در جدول (۵) ارائه شده است. این تحلیل الگوی توزیع عوارض در فضا را با در نظر گرفتن مکان و ویژگی به‌طور همزمان ارزیابی می‌کند. این ابزار نشان می‌دهد که الگوی توزیع این عوارض با در نظر گرفتن مقادیر مشخصه مورد مطالعه با الگوی تصادفی خوشه‌ای یا پراکنده در فضا توزیع شده است. این ابزار با استفاده از Z-Score و P-Value استاندارد اهمیت شاخص محاسبه شده را ارزیابی می‌کند. با توجه به اینکه شاخص موران برای عامل اول برابر با ۰/۲۵۱۹۴۵، برای عامل دوم برابر ۰/۱۶۶۹۲۷ و برای عامل سوم برابر ۰/۱۴۹۵۰۶ شده است که مقدار آن‌ها مثبت بوده و فاصله‌ی کمی تا عدد یک دارد و از طرفی سطح معنا داری هر سه عامل صد در صد و میزان P-Value (میزان خطا) آن‌ها صفر است، هر سه عامل فقر به میزان بسیار زیادی توزیع خوشه‌ای در سطح بلوک‌های آماری منطقه ۱۱ شهرداری اصفهان دارند. خوشه‌ای بودن سه عامل فقر بیانگر این است که مقادیر این عامل خودهمبستگی فضایی دارند.

جدول ۵: جدول خودهمبستگی فضایی موران در منطقه ۱۱ شهرداری اصفهان براساس ۳ عامل

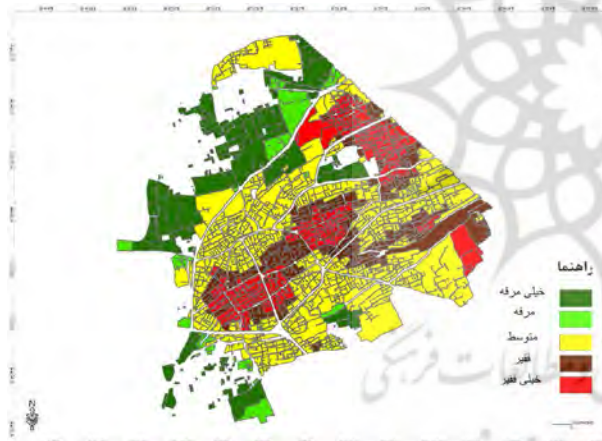
نام عوامل	Moran's Index	z-score	p-value	الگوی پراکنش
عامل اول	۰/۲۵۱۹۴۵	۲۱/۴۷۲۰۱۵	۰/۰	خوشه‌ای
عامل دوم	۰/۱۶۶۹۲۷	۱۴/۳۳۷۳۱۲	۰/۰	خوشه‌ای
عامل سوم	۰/۱۴۹۵۰۶	۱۲/۸۶۰۴۴۶	۰/۰	خوشه‌ای

درصد جمعیت، ۴۴/۶ درصد خانوار و ۴۶/۳ درصد مساحت منطقه را شامل می‌شود. پهنه‌های متوسط بیشترین درصدها را در منطقه ۱۱ شهرداری اصفهان دارا هستند. رنگ سبز روشن نواحی مرفه را در نقشه نشان می‌دهد، که در قسمت‌های شمال و شمال‌غرب و غرب متمرکز شده‌اند و ۴/۲ درصد بلوک‌های شهری، ۰/۷۶ درصد جمعیت، ۰/۷۳ درصد خانوار و ۵/۳ درصد مساحت را شامل می‌شود. رنگ سبز تیره نشان‌دهنده‌ی پهنه‌های خیلی مرفه است که در نقشه‌ی پهنه‌بندی براساس عامل تلفیقی بیشتر در شمال و شمال‌غرب متمرکز شده و اندکی در جنوب‌غرب وجود دارد و ۱۴/۵ درصد بلوک‌های شهری، ۰/۷ درصد جمعیت، ۰/۷۱ درصد خانوار و ۲/۱ درصد مساحت را به خود اختصاص داده است.

سرد دیده می‌شود که مقادیر پایین‌تری از عامل تلفیقی را داشته و خوشه‌های فضایی سرد را تشکیل داده‌اند.



نگاره ۴: تحلیل لکه‌های داغ در منطقه ۱۱ شهرداری اصفهان براساس عامل تلفیقی



نگاره ۵: پهنه‌بندی نهایی فقر در منطقه ۱۱ شهرداری اصفهان براساس عامل تلفیقی

به منظور آگاهی و شناخت الگوی پراکنش عامل تلفیقی از مدل تحلیل خودهمبستگی فضایی موران شده است. شاخص موران برای عامل تلفیقی برابر با ۰/۲۲۹۰۵۲ است که مقدار این عدد مثبت بوده نزدیک به عدد یک است. از طرفی سطح معنادار این عامل ۱۰۰ درصد است و میزان خطای آن (P-Value) صفر است. بنابراین می‌توان نتیجه گرفت که عامل تلفیقی دارای توزیع خوشه‌ای در سطح بلوک‌های آماری منطقه ۱۱ شهرداری اصفهان است. منظور

با تبدیل نقشه‌ی لکه‌های داغ به لایه‌ی Raster، نقشه‌ی پهنه‌بندی فقر براساس عامل تلفیقی ترسیم شد. نگاره (۵) نقشه‌ی پهنه‌بندی فقر براساس عامل تلفیقی را در منطقه ۱۱ شهرداری اصفهان نشان می‌دهد. در این نقشه ۹۰۲ بلوک شهری براساس شاخص موریس در پنج سطح طبقه‌بندی شده‌اند. نواحی خیلی فقیر با رنگ قرمز نشان داده شده‌اند که در قسمت‌های مرکز، شمال‌شرق، جنوب‌غرب و جنوب‌شرق متمرکز شده‌اند. به‌طور کل نواحی خیلی فقیر بیشتر شامل محلات ماشاده و درب میدان سجاد است، که ۱۶ درصد بلوک‌های شهری، ۳۱/۵ درصد جمعیت، ۳۰/۷ درصد خانوار و ۱۴ درصد مساحت منطقه ۱۱ را در بر گرفته‌اند. رنگ قهوه‌ای پهنه‌های فقیر در منطقه ۱۱ شهرداری اصفهان را نشان می‌دهد که بیشتر در قسمت‌های مرکز، شرق، شمال‌شرق، جنوب‌شرق و جنوب‌غرب پراکنده شده‌اند و ۱۳/۷ درصد بلوک‌های شهری، ۲۲/۹ درصد جمعیت، ۲۳/۱ درصد خانوار و ۱۲/۸ درصد مساحت منطقه ۱۱ شهرداری اصفهان را شامل می‌شود. رنگ زرد نشان‌دهنده‌ی پهنه‌های متوسط است که در تمامی منطقه پراکنده شده‌اند و ۵۱/۴ درصد بلوک‌های شهری، ۴۳/۹

ممکن است باورها، نگرش‌ها و رفتارهای متفاوتی داشته باشند که آسیب‌های اقتصادی آن‌ها را تداوم می‌بخشد. علاوه بر این عوامل فردی و اجتماعی، عوامل نهادی مانند سیاست‌های مسکن، قوانین منطقه‌بندی و مقررات کاربری زمین نیز می‌توانند در توزیع فضایی فقر و شکاف اجتماعی در مناطق شهری نقش داشته باشند. برای مثال، سیاست‌های تبعیض‌آمیز مسکن می‌تواند منجر به تمرکز افراد کم‌درآمد در مناطق خاص شود، درحالی که سیاست‌های منطقه‌بندی محرومیتی می‌تواند دسترسی این افراد به مسکن و مشاغل مقرون‌به‌صرفه را محدود کند. امروزه وجود فقر در ابعاد گوناگون زندگی بشر را تحت‌الشعاع قرار داده و معضلات و مشکلاتی را به همراه داشته است. بنابراین برای کاهش معضل فقر، اجرای توسعه‌ی انسانی و توسعه‌ی پایدار ضروری است روش‌های علمی و تخصصی، پهنه‌ی جغرافیایی فقیرنشین و شاخص‌های مهم در این زمینه شناسایی شوند. اجرای راهبردها و سیاست‌ها در جهت کاهش فقر در صورتی با موفقیت همراه است که در محدوده‌ی جغرافیایی دارای این معضل تمامی عوامل و نیازهای ساکنین شناسایی شده باشند، اینگونه می‌توان با تکیه بر اهداف برنامه‌هایی برای کاهش فقر و بهبود شرایط ارائه نمود. در این پژوهش هدف تحلیل فضایی فقر در منطقه ۱۱ شهرداری اصفهان بوده است. با توجه به اطلاعات موجود ۲۴ شاخص فقر با روش تحلیل عاملی به سه دسته طبقه‌بندی شدند. با تلفیق این سه عامل، عامل تلفیقی فقر به‌دست آمد و براساس آن تحلیل فضایی صورت گرفت. براساس روش لکه‌های داغ در قسمت‌های مرکزی و درونی منطقه ۱۱ شهرداری اصفهان لکه‌های داغ بیشتری دیده می‌شود که مقادیر بالاتری از فقر را دارند و خوشه‌های فضایی داغ را تشکیل داده‌اند که به معنای متمرکز بودن فقر در این قسمت‌ها است. در قسمت‌های شمال و شمال‌غرب منطقه ۱۱ نیز لکه‌های سرد وجود دارد که مقادیر کمتری از عامل فقر را دارا بوده و خوشه‌های فضایی سرد را تشکیل داده‌اند که به معنی کم بودن میزان فقر در این قسمت‌ها است. با بررسی‌های

از خوشه‌ای بودن عامل تلفیقی این است که مقادیر عامل تلفیقی دارای خودهمبستگی فضایی هستند.

۴- نتیجه‌گیری

نتایج به‌دست آمده نشان داده است که شکاف اجتماعی و فقر در مناطق شهری پدیده‌های پیچیده‌ای هستند که از ترکیب عوامل فردی، اجتماعی، اقتصادی و نهادی پدید می‌آیند. از نظر فضایی، فقر و شکاف اجتماعی در مناطق خاصی متمرکز شده و باعث ایجاد جیب‌های محرومیت و محرومیت می‌شود، درحالی که سایر مناطق رفاه و دسترسی به منابع بیشتری را تجربه می‌کنند. مکانیسم‌های اساسی که توزیع فضایی فقر و شکاف اجتماعی را هدایت می‌کنند، چندوجهی و پویا هستند و توسط فرآیندهای تاریخی، اجتماعی و اقتصادی شکل می‌گیرند. یکی از عوامل مهم در پیدایش شکاف اجتماعی و فقر در مناطق شهری، قشربندی اجتماعی است. طبقه‌بندی اجتماعی به‌ترتیب سلسله‌مراتبی افراد و گروه‌ها براساس وضعیت اجتماعی-اقتصادی آن‌ها اشاره دارد که می‌تواند منجر به دسترسی نابرابر به منابع و فرصت‌ها شود. گروه‌های آسیب‌دیده اجتماعی، مانند اقلیت‌ها و مهاجران، اغلب در محله‌ها یا مناطق خاصی متمرکز هستند که می‌تواند اثرات فقر و شکاف اجتماعی را تشدید کند. عامل مهم دیگر فرضیه عدم تطابق مکانی است. این فرضیه نشان می‌دهد که موقعیت شغلی و مسکن می‌تواند موانع فضایی برای اشتغال ایجاد کند، به‌ویژه برای افراد کم‌درآمدی که دسترسی به حمل و نقل ندارند. این می‌تواند به چرخه‌ای از فقر منجر شود که در آن افراد به‌دلیل محدودیت‌های فضایی قادر به دسترسی به فرصت‌های شغلی نیستند، که به نوبه خود باعث تداوم آسیب اقتصادی آن‌ها می‌شود.

نظریه فرهنگ فقر نیز در درک ظهور فقر و شکاف اجتماعی در مناطق شهری مرتبط است. این نظریه نشان می‌دهد که برخی ارزش‌های اجتماعی و فرهنگی می‌توانند فقر و شکاف اجتماعی را تداوم بخشند و افراد در فقر

در نظر گرفت، اما مطالعات آتی می‌توانند عوامل دیگری همچون درآمد و امکانات فرهنگی را نیز مورد بررسی قرار دهند تا به درک جامع‌تری در مورد وضعیت فقر برسند.

۴-۱- ارائه پیشنهادها و راهکارها

به‌منظور بهبود شرایط کنونی منطقه ۱۱ شهر اصفهان پیشنهادات زیر ارائه می‌شوند:

- اجرای پروژه‌های محله‌محور در راستای تحقق بازآفرینی پایدار شهری با رویکرد مشارکت مردمی

- ایجاد دفاتر توسعه محله‌ای به‌منظور شناخت مشکلات دقیق هر محله و ارائه راهکار

- انجام پژوهش‌هایی در رابطه با موضوع فقر با حمایت و مشارکت سازمان‌هایی مانند کمیته امداد امام خمینی و شهرداری مناطق به‌منظور تطابق نتایج آن‌ها با یکدیگر و یافتن بهترین راه‌حل برای رفع معضل فقر شهری

- با توجه به اینکه دلیل اصلی مهاجرت افراد بومی منطقه ۱۱ شهرداری اصفهان وجود مهاجران افغانی در سطح این منطقه است و در پی آن مشکلات اجتماعی زیادی به‌وجود آمده، ضروری است که با سیاست‌های مناسب این مشکل برطرف شود در غیر این صورت در آینده با مشکلات جدی‌تر مابین افراد بومی و مهاجران افغانی روبه‌رو خواهیم بود.

- ارائه تسهیلات و وام‌های بهسازی و نوسازی برای منطقه به‌ویژه محدوده‌ی مرکز، شرق و شمال‌شرق

- ایجاد عدالت اجتماعی برای بهره‌برداری از امکانات

- بهبود شرایط محیط زیست در منطقه ۱۱ شهرداری اصفهان به‌ویژه محله‌ی درب میدان سجاد که وضعیت مناسبی نداشته و مسئولان و مدیران شهری می‌توانند با احداث پارک و

فضای سبز، روکش آسفالت معابر، رفع آلودگی‌های محیطی و جمع‌آوری زباله‌ها و ساماندهی زمین‌های بایر موجود در منطقه مشکلات محیط زیستی این منطقه را برطرف نمایند.

- ایجاد فضایی برای تحصیل کودکان کار و حمایت از آنان و ایجاد زمینه اشتغال آنان در محیط‌هایی متناسب با شرایط

صورت گرفته در می‌یابیم که ۲۹/۳ درصد بلوک‌ها، ۵۴/۴ درصد جمعیت، ۵۳/۸ درصد خانوار و ۲۶/۸ درصد مساحت منطقه ۱۱ شهرداری اصفهان را پهنه‌های فقیر و خیلی فقیر دربرگرفته‌اند، که شامل محلات لیمجیر، درب میدان سجاد، طاحونه و محله‌ی اسلامی است. با توجه به روش تحلیل خودهمبستگی فضایی موران و عدد به‌دست آمده که مثبت بوده و نزدیک به عدد یک است، درمی‌یابیم که مقادیر فقر در سطح بلوک آماری منطقه ۱۱ شهر اصفهان الگوی توزیع خوشه‌ای دارد. با توجه به اینکه مهم‌ترین بعد فقر، بعد اقتصادی است خود می‌تواند زمینه‌ساز دیگر ابعاد فقر در جامعه باشد. در منطقه ۱۱ شهر اصفهان وجود فقر اقتصادی سبب بروز ناهنجاری‌های اجتماعی، ورود مهاجران افغانی، افزایش اعتیاد و دزدی و در پی آن کاهش امنیت و ایمنی در منطقه شده است. این عوامل روزبه‌روز در حال افزایش بوده و منجر به کاهش کیفیت زندگی شهروندان شده است. به‌طور کل نتایج به‌دست آمده در پژوهش حاضر با تحقیقاتی که بر روی شهرهای قائم‌شهر، تبریز و تهران که در مقدمه به آن‌ها اشاره شد هم‌خوانی داشته و در همه‌ی آن‌ها و همچنین پژوهش حاضر به الگوی خوشه‌ای فقر و خودهمبستگی فضایی آن دست یافته‌اند که این خود باعث شکاف جغرافیایی و تضاد طبقاتی شده است. در حالی که در تعداد و نوع شاخص‌ها در تحقیقات تفاوت وجود داشته و در تحقیق حاضر با توجه به بررسی تمامی داده‌های موجود بیشترین شاخص‌ها نسبت به تحقیقات پیشین مورد استفاده و تحلیل قرار گرفته است. در نهایت ضروری است که مدیران شهری و مسئولین به نتایج پژوهش حاضر توجه نموده و راهبردها و سیاست‌های عملی در جهت رفع این معضل ارائه دهند.

این پژوهش تلاش نمود تا شواهدی در مورد شکاف اجتماعی و فقر شهری در کلان‌شهرهای ایران ارائه دهد. به هر حال، برخی محدودیت‌ها در این زمینه وجود دارند که نیاز است تا تحقیقات آتی به آن‌ها بپردازند. این مطالعه مجموعه‌ای از شاخص‌ها را به‌منظور ارزیابی فقر شهری

فصلنامه علمی - پژوهشی اطلاعات جغرافیایی (۳۳)

تحلیل فضایی فقر و شکاف اجتماعی در کلان‌شهرهای ایران - مطالعه موردی: منطقه ۱۱ ... / ۱۳۷

غیررسمی شهری در کلان‌شهر اهواز، نشریه هویت شهر، دوره ۱، شماره ۱، ص ۳۹-۵۱.

۱۰- موحد؛ علی و همکاران (۱۳۹۵)، تحلیل فضایی فقر شهری در کلان‌شهر تهران، فصلنامه علمی- پژوهشی اقتصاد و مدیریت شهری، دوره ۴، شماره ۳ (پیاپی)

۱۱- نقدی، اسدالله (۱۳۸۹)، مهاجرت و حاشیه‌نشینی در ایران، فصلنامه جمعیت، دوره ۱۷، شماره ۷۴-۷۳، ص ۸۵-۱۰۴.

۱۲- نیک‌پور؛ عامر و همکاران (۱۳۹۷)، تحلیل فضایی شهری به روش تحلیل عاملی، فصلنامه علمی برنامه‌ریزی فضایی (جغرافیا)، دوره ۹، شماره ۱ (پیاپی ۳۲)، ص ۱۰۳-۱۲۴.

۱۳- نیک‌پور؛ عامر و همکاران (۱۳۸۹)، تحلیل الگوی فضایی شاخص‌های فقر شهری در شهر بابل، نشریه علمی

جغرافیا و برنامه‌ریزی، دوره ۲۴، شماره ۷۱، ص ۳۹۱-۴۱۸. "Urban poverty". Baharoglu, D. & Kessides, Ch. (2002). 14- A Sourcebook for Poverty Reduction Strategies, Chapter 16.

15- Banerjee, A. & Duflo, E. (2019). "Poor Economics: A Radical Rethinking of the Way to Fight Global Poverty." Public Affairs.

16- Banks, J.A., & Banks, C.A. (2021). Multicultural education: Issues and perspectives. John Wiley & Sons.

17- Bhattacharya, S. & Kunte, A. (2022). "Segregation and urban poverty: A study of Mumbai slums." Journal of Housing and the Built Environment, 37(1), 127-143.

18- Breen, R. & Jonsson, J. O. (2019). "Inequality: Causes and Consequences." Wiley-Blackwell.

19- Brenner, N., Marcuse, P., & Mayer, M. (2010). Cities for people, not for profit: Critical urban theory and the right to the city. Routledge.

20- Colin, Williams (2003). poverty and Third Way, Winde Bank, Landan and New York.

21- Dehghani, H. (2019). The Typology of 15 Isfahan Urban Areas with Emphasis on Social Injuries in Ultra Malignant Neighborhoods, Journal of Applied Sociology, 30 (74), 117-136

22- Duque, J. C., Patina, J. E., Ruiz, L. A., & Pardo-Pascual, J. E. (2015). Measuring intra-urban poverty using land cover and texture metrics derived from remote sensing data. Landscape and Urban Planning, 135, 11-21.

سنی آن‌ها

• بهبود وضعیت کالبدی منطقه از طریق برنامه‌های بازآفرینی ... و

منابع و مآخذ

۱- آمارنامه اصفهان، سازمان فرهنگی تفریحی شهرداری اصفهان، ۱۴۰۰، ص ۲۰۱

۲- ابراهیم‌زاده؛ عیسی و همکاران (۱۳۸۳)، حاشیه‌نشینی، ناهنجاری‌های شهری و راهکارهای تعدیل آن (مطالعه موردی: کریم‌آباد زاهدان)، مجله جغرافیا و توسعه، دوره ۲، شماره ۳، ص ۱۲۱-۱۴۳

۳- پاتر، ایوانز (۱۳۸۴)، شهر در جهان در حال توسعه، ترجمه کیومرث ایران‌دوست و میترا احمدی، انتشارات سازمان شهرداری‌ها و دهیاری‌های کشور، تهران، ص ۱۶

۴- داداش‌پور؛ هاشم و همکاران (۱۳۹۴). تبیین چارچوب مفهومی عدالت فضایی در برنامه‌ریزی شهری با محوریت مفهوم عدالت در مکتب اسلام، فصلنامه علمی - پژوهشی نقش جهان، شماره ۵-۱ صص ۲ و ۵-۶

۵- روستایی؛ شهریور و همکاران (۱۳۹۴)، بررسی تحلیل فضایی گسترش فقر شهری در شهر تبریز طی سال‌های ۱۳۸۵-۱۳۷۵، مجله آمایش جغرافیایی فضا، دوره ۶، شماره ۲۲، ص ۱۲۵-۱۳۶.

۶- روستایی؛ شهریور و همکاران (۱۳۹۴)، ارزیابی فقر شهری در محلات اسکان غیررسمی شهر کرمانشاه با استفاده از مدل تحلیل عاملی (مطالعه موردی: محله دولت آباد و شاطر آباد سال ۱۳۸۵)، نشریه جغرافیا و برنامه‌ریزی، دوره ۱۹، شماره ۵۳، ص ۱۳۷-۱۶۶.

۷- روستایی؛ شهریور و همکاران (۱۳۹۱)، توزیع فضایی فقر شهری در شهر کرمانشاه، فصلنامه رفاه اجتماعی، دوره ۱۲، شماره ۴۵، ص ۷۱-۹۱.

۸- شیانی، ملیحه (۱۳۸۴) فقر، محرومیت و شهروندی در ایران، مجله رفاه اجتماعی، سال ۵ شماره ۱۸، ص ۹۹-۶۳

۹- ماجدی، لطفی؛ حمید، کوروش (۱۳۸۹)، سکونتگاه‌های

- P. (2020). Health equity in England: The Marmot review 10 years on. The Health Foundation.
- 34- Marmot, M., Friel, S., Bell, R., Houweling, T. A. J., Taylor, S., & Commission on Social Determinants of Health. (2010). Closing the gap in a generation: Health equity through action on the social determinants of health. *The Lancet*, 372(9650), 1661-1669.
- 35- OECD. (2018). Policy Responses to the Social Impacts of COVID-19: Investing in Children and Families. Retrieved from <https://www.oecd.org/coronavirus/policy-responses/policy-responses-to-the-social-impacts-of-covid-19-investing-in-children-and-families-4e4e9c4d/>
- 36- Piketty, T. (2014). *Capital in the twenty-first century*. Harvard University Press.
- 37- Sen, A. (2000). *Development as freedom*. Oxford University Press.
- 38- Sen, Amartya Kumar. (1981), *Poverty and Famines. An Essay on Entitlement and Deprivation*. Clarendon Press; Oxford, U.K.
- 39- Shen, Y., et al. (2019). "The spatial analysis of poverty in urban China: A case study of Shanghai." *Sustainability*, vol. 11, no. 20, pp. 5701.
- 40- Stiglitz, J. E. (2012). *The price of inequality: How today's divided society endangers our future*. W. W. Norton & Company.
- 41- UNDP. (2019). *Addressing Inequalities: Policy Options for Reducing Inequalities in Asia and the Pacific*. Retrieved from <https://www.undp.org/content/undp/en/home/librarypage/poverty-reduction/addressing-inequalities-in-asia-and-the-pacific.html>
- 42- World Bank. (2018). *Poverty Overview*. Retrieved from <https://www.worldbank.org/en/topic/poverty/overview>
- 23- Edin, K. & Shaefer, H. L. (2021). "Broke in America: Seeing, Understanding, and Ending US Poverty." University of California Press.
- 24- Fabbri, K., & Gaspari, J. (2021). Mapping the energy poverty: A case study based on the energy performance certificates in the city of Bologna. *Energy and Buildings*, 234, 110718. <https://doi.org/10.1016/j.enbuild.2021.110718>
- 25- Ferreira, F; M.A. Lugo (2012). *Multidimensional Poverty Analysis: Looking for a Middle Ground*, Policy Research Working Paper, pp 1- 16.
- 26- Guo, Yangqin; Chang, Shu-Sen; Sha, Feng; Yip, Paul S. F. (2018). Poverty concentration in an affluent city: Geographic variation and correlates of neighborhood poverty rates in Hong Kong, *journals PLOS*, <https://doi.org/10.1371/journal.pone.0190566>.
- 27- Kain, J. F. (2019). "The urban spatial mismatch hypothesis." *Urban Studies*, 56(1), 5-34.
- 28- Kawachi, I., Subramanian, S. V., & Kim, D. (2005). *Social capital and health*. Springer.
- 29- Klasen, S. (2017). Measuring and monitoring poverty and inequality in the SDG era. *Development*, 60(3-4), 209-218. doi: 10.1057/s41301-017-0079-y
- 30- Lareau, A. & Weininger, E. B. (2021). "Class, Race, and Family Life." University of California Press.
- 31- Lewis, O. (2021). "The Culture of Poverty." In *Social Theory Re-Wired: New Connections to Classical and Contemporary Perspectives* (pp. 85-94).
- 32- Lu, Y., et al. (2019). "Spatial patterns and determinants of urban poverty in China: Evidence from a spatial econometric approach." *PLoS ONE*, vol. 14, no. 4, e0214289.
- 33- Marmot, M., Allen, J., Boyce, T., & Goldblatt,

COPYRIGHTS

©2024 by the authors. Published by National Geographical Organization. This article is an open access article distributed under the terms and conditions of the Creative Commons [Attribution-NoDerivs 3.0 Unported \(CC BY-ND 3.0\)](https://creativecommons.org/licenses/by-nd/3.0/)

