



<https://sppl.ui.ac.ir/?lang=en>

Spatial Planning

E-ISSN: 2476-3357

Document Type: Research Paper

Vol. 14, Issue 2, No.53, Summer 2024, pp. 93- 124

Received: 08/07/2023 Accepted: 17/02/2024

Measurement and Evaluation of Social Resilience Indicators in the Historical Neighborhoods of Tabriz City (Case Study: Sorkhab Neighborhood of Tabriz)

Leila Rahimi¹ *, Mahta Choobineh²

1- Associate professor, Ph.D. in Urbanism, Department of Architecture and Urbanism, Faculty of Civil Engineering, University of Tabriz, Tabriz, Iran
l.rahimi@tabrizu.ac.ir

2- Master's degree in Urban Design, Department of Architecture and Urbanism, Faculty of Civil Engineering, University of Tabriz, Tabriz, Iran
mahtachoobineh@gmail.com

Abstract

Given the significant social disruptions caused by natural disasters in urban areas fostering social resilience as a capability not only helps to maintain the initial performance of cities, but also contributes to their post-disaster improvement and prosperity. This study focused on evaluating the indicators of social resilience in the historical neighborhood of Sorkhab in Tabriz as these historical areas were among the most vulnerable parts of the city and played a crucial role in restoring normal social conditions. The research adopted a descriptive-analytical approach in terms of its nature and methodology. In the analysis section, SPSS software was utilized, employing one-way variance and sample t-test methods to examine the impacts of gender, age, and education on the three functional, social, and cultural dimensions. Furthermore, the most influential indicators were investigated using multivariate regression analysis. The research findings highlighted that the indicators of creating an inclusive urban space for all segments of society, fostering a sense of belonging and hope for the future of the neighborhood, were the most influential factors in promoting social resilience. Moreover, enhancing resilience in the face of crises necessitated increasing social interactions and raising

*Corresponding Author

Rahimi, L., & Choobineh, M. (2024). Measurement and evaluation of social resilience indicators in historical neighborhoods of Tabriz city (case example: Sorkhab neighborhood of Tabriz). *Spatial Planning*, 14 (2), 93 - 124 .

2476-3357 © The Author(s).

Published by University of Isfahan

This is an open access article under the CC BY-NC 4.0 License (<https://creativecommons.org/licenses/by-nc/4.0>).



10.22108/SPPL.2024.138089.1734

people's awareness. Therefore, establishing a platform that fostered social interactions within the neighborhood and served as a hub for activities could expedite the neighborhood's recovery process during times of crisis.

Keywords: Resilience, Social Resilience, Historical Context, Sorkhab Neighborhood of Tabriz

Introduction

Given the rapid population growth in cities, it is crucial to prioritize the social and administrative processes associated with urban functioning and evaluate residents' resilience to natural hazards (Hook et al., 2020: 98). Cities should be designed in a manner that minimizes risks, builds resilience, and enables swift recovery from disasters (Burton, 2015). Natural disasters have profound social repercussions in cities, making it imperative to promote social resilience as a capability that not only maintains cities' initial performance, but also fosters their post-disaster improvement and prosperity (Brown et al., 2012: 24). Resilient cities possess the ability to respond effectively to risks and stresses (Maguire et al., 2007: 16). However, in most studies on urban resilience, there is a relatively limited focus on assessing social and economic resilience compared to infrastructure, environmental, and institutional resilience (Sharifi, 2020). Social resilience aims to enhance the capacity to adapt to change, effectively navigate unexpected circumstances, and emphasize the significance of social relationships and individuals' sense of belonging to their living environment. Considering the vulnerability of historical neighborhoods, which are of significant importance, restoration of these areas to their desired living conditions is heavily influenced by their social status. Due to their age and lack of maintenance, historical neighborhoods often suffer from a diminished sense of belonging among residents. Additionally, these neighborhoods tend to attract individuals with limited financial means, who promptly relocate to better circumstances, indicating a lack of identity. The lack of social cohesion in such neighborhoods contributes to their limited resilience in the social dimension, necessitating a redesign that enhances neighborhood identity, social cohesion, and solidarity. The historical neighborhood of Sorkhab in Tabriz is one of the oldest neighborhoods in the city. However, this neighborhood has faced challenges related to deteriorating identity and neglected social relations. During natural disasters or other man-made issues, the social damages observed at the neighborhood level and dissatisfaction of residents with social conditions are indicative of the neighborhood's inability to adapt to changes. This is primarily due to the insufficient solidarity, sense of belonging, and participation among residents, which are essential social assets for fostering resistance and resilience against sudden changes. Consequently, the current conditions have failed to meet the residents' social needs. Therefore, the aim of this research was to explore the components of social resilience in the historical context of Sorkhab Neighborhood in Tabriz. By utilizing the findings and results of this study, urban design projects could be informed to enhance the quality of urban spaces and promote social resilience.

Materials and Methods

This research adopted a descriptive-analytical approach in terms of its nature and methodology. The required information and data were gathered through a comprehensive review of relevant literature using library sources. The extracted indicators and criteria were then analyzed. Some criteria did not necessitate a questionnaire or collection of people's opinions. Therefore, the analysis and interpretation of these indicators and criteria in Sorkhab Neighborhood were conducted through field

sampling and observation methods. However, certain criteria required a questionnaire and inclusion of people's opinions. To collect the opinions of individuals residing in the historical context of Sorkhab Neighborhood regarding social resilience, a survey was administered in the form of a questionnaire. The questionnaire was designed using a Likert scale. To assess the impact of gender, age, and education on the functional, social, and cultural dimensions (excluding the physical dimension, which did not require a questionnaire), one-way variance tests and t-tests were employed. Furthermore, the most influential indicators were examined using multivariate regression analysis. Based on the questionnaire results and tests, solutions were proposed to enhance social resilience. The compiled questionnaire evaluated the dimensions and components identified in the previous sections from the perspective of the citizens. It included individual questions concerning age, gender, education, as well as questions related to functional, cultural, and social aspects, which were assessed using a 5-point Likert scale ranging from "very low" to "very high". SPSS software was utilized to perform one-way variance tests and one-sample t-tests, enabling the investigation of the effects of gender, age, and education on the three dimensions. The sampling method employed was completely random with residents of the neighborhood being surveyed. Sorkhab Neighborhood had a population of 1204 individuals and 384 households. Based on Cochran's test, with an error rate of 0.063, 200 questionnaires were completed. The highest frequency of respondents was male accounting for 61%, while the lowest frequency was female at 44%.

Research Findings

The overall findings of the analysis revealed that, with the exception of criteria, such as access to services, a sense of belonging, and unity among residents, the neighborhood did not exhibit favorable conditions across the remaining criteria. These results emphasized the importance of enhancing residents' awareness in both functional and social dimensions with age being a significant influencing factor in the social dimension. Therefore, when setting goals for these dimensions, it was crucial to consider the preferences and tastes of each generation. The factor of gender played a notable role in the cultural dimension, highlighting the need for establishing fairness between the two gender groups.

Among all the criteria, the sense of belonging and hope for the neighborhood's future had the greatest impact on increasing social resilience. On the other hand, the criterion of creating social groups to address neighborhood issues demonstrated the least influence. Among the various dimensions, the cultural dimension exerted the most significant impact on social resilience, demanding greater attention compared to the other dimensions. In terms of the physical aspect, it was evident that Sorkhab Neighborhood lacked designated spaces for residents. The limited number of activities within the neighborhood could be attributed to the presence of abandoned spaces predominantly used as parking lots, which failed to attract people and consequently have a low level of utilization. The aging buildings in the neighborhood, due to its historical nature, rendered many of them uninhabitable. Furthermore, the narrow width of local roads compromised the safety of both residents and users within the neighborhood. Overall, the physical condition of the neighborhood was unsatisfactory, posing significant challenges for residents and creating hazardous conditions during crises and even in normal circumstances.


Discussion of Results and Conclusion

In this study, the scholars' opinions were examined and the indicators of social resilience were

extracted and investigated in the historical neighborhood of Sorkhab, Tabriz. The findings indicated that the functional dimension was influenced by the factor of education, while the social dimension was influenced by both age and education. The cultural dimension emerged as the most influential dimension with age and gender exerting an impact on this dimension. Among the indicators, creating an inclusive urban space, fostering a sense of belonging, and instilling hope for the neighborhood's future were found to be the most influential factors contributing to social resilience.

The results highlighted the importance of increasing social interactions and raising awareness to enhance resilience in the face of crises. By improving educational and informational opportunities for all residents of the neighborhood and creating safe spaces that facilitate social interaction and presence, it is possible to directly improve social resilience and foster a stronger sense of membership and pride. The sense of belonging and hope for the future of the neighborhood are particularly impactful. Therefore, establishing a platform that promotes social interactions and serves as a hub for neighborhood activities would lead to a swift restoration of the neighborhood during times of crisis. Additionally, providing necessary psychological support training to influential individuals within the neighborhood during crises can be effective in encouraging and reassuring residents.

سنجش و ارزیابی شاخص‌های تاب‌آوری اجتماعی در محلات تاریخی شهر تبریز (نمونه موردی: محله سرخاب تبریز)

لیلا رحیمی* ، دانشیار، دکتری شهرسازی، دانشکده عمران، گروه معماری و شهرسازی، دانشگاه تبریز، تبریز، ایران

l.rahimi@tabrizu.ac.ir

مهتا چوبینه، کارشناسی ارشد طراحی شهری، دانشکده عمران، گروه معماری و شهرسازی، دانشگاه تبریز، تبریز، ایران

mahtachooobineh@gmail.com

چکیده

باتوجه به اینکه بلایای طبیعی باعث ایجاد اختلالات اجتماعی شدید در شهرها می‌شود، ارتقای تاب‌آوری اجتماعی به‌عنوان یک قابلیت، نه‌تنها به حفظ عملکرد اولیه شهرها کمک می‌کند، منجر به بهبود و شکوفایی شهرها پس از وقوع بلایا می‌شود. با نظر به اینکه بافت‌های تاریخی شهر تبریز جزء آسیب‌پذیرترین بخش‌های شهری است، عامل تأثیرگذار در بازگشت اینگونه بافت‌ها به شرایط معمول زندگی اجتماعی آنهاست. هدف از پژوهش حاضر ارزیابی شاخص‌های تاب‌آوری اجتماعی در محله تاریخی سرخاب تبریز است. پژوهش حاضر از نظر ماهیت و روش بر مبنای روش توصیفی-تحلیلی است. در بخش تحلیل این پژوهش پرسشنامه با استفاده طیف لیکرت تهیه و با بهره‌گیری از روش تی تست در نرم افزار SPSS تحلیل شد. برای یافتن تأثیرات جنسیت، سن و تحصیلات روی سه بُعد عملکردی، اجتماعی و فرهنگی از آزمون واریانس یک‌طرفه نیز استفاده و در آخر، برای یافتن تأثیرگذارترین معیار بر تاب‌آوری اجتماعی از آزمون رگرسیون چندمتغیره بهره گرفته شد. یافته‌های پژوهش نشان می‌دهد که شاخص ایجاد فضای شهری مناسب همه اقشار جامعه، رنگ تعلق و امید به آینده محله تأثیرگذارترین شاخص‌های تاب‌آوری اجتماعی است و افزایش تاب‌آوری در مواجهه با بحران ملزم به افزایش تعاملات اجتماعی و میزان آگاهی مردم است؛ بنابراین اگر بستری فراهم شود که تعاملات اجتماعی را در محله افزایش دهد و مکان رخداد فعالیت باشد، محله در زمان بحران خیلی سریع به حالت اولیه خود بازمی‌گردد.

واژه‌های کلیدی: تاب‌آوری، تاب‌آوری اجتماعی، بافت تاریخی، محله سرخاب تبریز

*نویسنده مسئول

رحیمی، لیلا، چوبینه، مهتا. (۱۴۰۲). سنجش و ارزیابی شاخص‌های تاب‌آوری اجتماعی در محلات تاریخی شهر تبریز (نمونه موردی: محله سرخاب تبریز). *برنامه‌ریزی فضایی*، ۱۴ (۲)، ۹۳-۱۲۴.



مقدمه

باتوجه به رشد جمعیت در شهرها توجه به فرآیندهای اجتماعی و اداری مرتبط با عملکرد شهرها و ارزیابی میزان تاب‌آوری (Resilience) ساکنان در برابر مخاطرات طبیعی اهمیت فراوانی دارد (Hook et al., 2020, P. 98). شهرها باید به گونه‌ای طراحی شوند که خطر را کاهش دهند و برای کاهش خسارت‌های ناشی از بلایا و بهبود سریع از بلایا انعطاف‌پذیری ایجاد کنند (Burton, 2015). باتوجه به اینکه بلایای طبیعی باعث ایجاد اختلالات اجتماعی شدید در شهرها می‌شود، ارتقای تاب‌آوری اجتماعی (Social resilience) به‌عنوان یک قابلیت نه‌تنها به حفظ عملکرد اولیه شهرها کمک می‌کند، منجر به بهبود و شکوفایی شهرها پس از وقوع بلایا می‌شود (Brown, 2012, P. 44). شهرهای تاب‌آور قادر به پاسخ مثبت به مخاطره‌ها یا استرس‌ها هستند (Maguire et al., 2007, P. 16). در بیشتر مطالعات تاب‌آوری شهری در مقایسه با زیرساخت‌ها، محیط‌زیست و تاب‌آوری نهادی تمرکز کمتری بر ارزیابی تاب‌آوری اجتماعی و اقتصادی وجود دارد (Sharifi, 2020). تاب‌آوری اجتماعی به‌دنبال افزایش ظرفیت جذب تغییر و توانایی مقابله با شگفتی‌هاست و برای رسیدن به این امر باید روی معنا، روابط اجتماعی و حس تعلق افراد به محیط زندگی خود تمرکز کرد. با نظر به اینکه بافت‌های تاریخی بسیار اهمیت دارند، جزء آسیب‌پذیرترین بخش‌های شهری نیز هستند. عامل تأثیرگذار در بازگشت اینگونه بافت‌ها به شرایط معمول زندگی اجتماعی آنهاست. محلات بافت تاریخی به‌علت قدیمی بودن و عدم رسیدگی، حس تعلق خاطر پایینی در بین اهالی خود دارند و اغلب افراد با توانایی مالی کم در اینگونه محلات زندگی و به محض وجود موقعیت بهتر به محله دیگر مهاجرت می‌کنند. این امر نشان‌دهنده کمبود هویت و همبستگی در اینگونه محلات است که پایین بودن تاب‌آوری را در بُعد اجتماعی به‌دنبال دارد. همچنین، لزوم بازطراحی این محلات در راستای افزایش هویت، انسجام اجتماعی و همبستگی محله ضروری است. محله تاریخی سرخاب تبریز یکی از قدیمی‌ترین محلات شهر تبریز است. از جمله مشکلات این محله روبه زوال بودن هویت این محله و نادیده گرفته شدن روابط اجتماعی است. آسیب‌های اجتماعی که در سطح محله مشاهده می‌شود و نارضایتی خاطر ساکنان از وضعیت اجتماعی محله در صورت بروز مخاطرات طبیعی، مشکلات انسان‌ساخت و ... توان تحمل تغییرات در آن وجود ندارد؛ زیرا میزان همبستگی و تعلق خاطر ساکنان به‌عنوان سرمایه‌های اجتماعی و عاملان مشارکت پاسخگویی مقاومت و تاب‌آوری در برابر تغییرات ناگهانی نیست؛ بنابراین شرایط کنونی جواب‌گوی نیازهای اجتماعی ساکنان نیست؛ از این رو هدف از پژوهش حاضر ضمن بازگردن مفهوم تاب‌آوری اجتماعی و نظریه‌های اندیشمندان، شناسایی مؤلفه‌های تاب‌آوری اجتماعی در محله بافت‌های تاریخی سرخاب تبریز است که از نتایج و یافته‌های پژوهش حاضر می‌توان در راستای افزایش تاب‌آوری اجتماعی در بهبود کیفیت فضاهای شهری در پروژه‌های طراحی شهری استفاده کرد.

پیشینه پژوهش

کک و ساکداپلراک پژوهشی با عنوان «تاب‌آوری اجتماعی چیست؟ درس‌های آموخته‌شده و راه‌های پیش‌رو» انجام دادند. محققان در این مطالعه استدلال می‌کنند که تاب‌آوری اجتماعی این پتانسیل را دارد که در یک چارچوب

تحلیلی منسجم ساخته شود؛ زیرا می‌تواند بر دانش علمی از مفهوم تثبیت‌شده آسیب‌پذیری اجتماعی بنا شود و به دنبال آن دیدگاه تازه‌ای را درباره چالش‌های امروزی تغییرات جهانی ارائه دهد. با نگاهی به این روش جست‌وجوی راه‌هایی برای ایجاد تاب‌آوری اجتماعی به‌ویژه در معیشت فقرا و حاشیه‌نشینان آشکار می‌شود که نه تنها یک موضوع فنی، یک موضوع سیاسی است (Keck & Sakdapolrak, 2013).

باستانی و حنایی پژوهشی با عنوان «چارچوب تاب‌آوری اجتماعی برای بازآفرینی پایدار در محلات ناکارآمد شهری: مطالعه موردی محله نوغان مشهد» انجام دادند. محققان در این مطالعه تاب‌آوری اجتماعی را برای بازآفرینی شهری پایدار در محله‌های ناکارآمد شهری بررسی و برای شناسایی معیارهای اصلی توانبخشی اجتماعی از اسناد کتابخانه‌ای و معتبر استفاده کردند. نتایج نشان داد که پیچیدگی مؤلفه انسجام اجتماعی و بازآفرینی پایدار با افزایش مؤلفه‌های بازآفرینی تاب‌آوری اجتماعی در محله ارتباط مستقیم دارد (Bastani & Hanaee, 2019).

شاهپری ثانی و همکاران پژوهشی با عنوان «ارزیابی تاب‌آوری اجتماعی در برابر مخاطرات طبیعی از طریق تصمیم‌گیری چندمعیاره در محیط جغرافیایی: مطالعه موردی: سرپل ذهاب، ایران» انجام دادند. محققان در این مطالعه رویکردی را برای ارزیابی تاب‌آوری اجتماعی شهروندان ارائه کردند که در آن از مدل تصمیم‌گیری چندمعیاره مکانی استفاده شده است. در این مطالعه از مدل ترکیبی خطی وزنی برای ترسیم تاب‌آوری اجتماعی در مطالعه موردی بهره گرفته شده است. نتایج نشان داد که بیش از ۶۰ درصد از این منطقه در گروه تاب‌آوری اجتماعی پایین قرار می‌گیرد و رویکرد روش‌شناختی پیشنهادی برگرفته از این مطالعه می‌تواند برای طیف وسیعی از ذی‌نفعان و تصمیم‌گیرندگان در اولویت‌بندی منابع و تلاش‌ها از جهت بهره‌مندی از منطقه‌ها و ساکنان آسیب‌پذیرتر مفید باشد (Shahpari Sani et al., 2022).

گرگی و همکاران (۱۴۰۰) پژوهشی با عنوان «تبیین تاب‌آوری اجتماعی بافت فرسوده شهری با بهره‌گیری از معادلات ساختاری PLS: نمونه موردی: منطقه ۳ شهر اصفهان» انجام دادند. این مطالعه با هدف شناسایی شاخص‌ها و عوامل مؤثر بر تاب‌آوری کالبدی در بافت فرسوده و سنجش و ارزیابی میزان تاب‌آوری کالبدی انجام پذیرفته است. این پژوهش از نظر هدف، کاربردی و براساس ماهیت، توصیفی-تحلیلی است. برای تجزیه و تحلیل داده‌های آماری از تحلیل عاملی و روش مدلیابی معادلات ساختاری مبتنی بر رویکرد حداقل مربعات جزئی با استفاده از ترسیم و GIS استفاده شده است. نتایج نشان داد که وضعیت تاب‌آوری اجتماعی، نامطلوب و کمتر از میانگین ملاک برای این محلات است. محله‌های سرتاوه و سرچشمه در شرایط نامطلوب و آسیب‌پذیرتری نسبت به محله‌های دیگر این منطقه قرار دارند.

بسطامی‌نیا و همکاران (۱۴۰۰) پژوهشی با عنوان «ارزیابی مؤلفه‌های تاب‌آوری اجتماعی و اقتصادی شهر زلزله‌زده بم» انجام دادند. محققان در این پژوهش مؤلفه‌های تاب‌آوری اجتماعی و اقتصادی شهر زلزله‌زده بم را ارزیابی کردند. این پژوهش از نوع کاربردی است که برای تجزیه و تحلیل داده‌ها از آزمون‌های تی تک نمونه‌ای و رگرسیون خطی چندگانه استفاده شده است. نتایج نشان داد که خانوارهای ساکن در شهر بم در میزان دانش و مهارت در سطح نامطلوب و از حیث مؤلفه‌های آگاهی، نگرش و سرمایه اجتماعی در سطح مطلوبی قرار دارند. در مجموع، بُعد تاب‌آوری اجتماعی سطح مطلوبی داشته است.

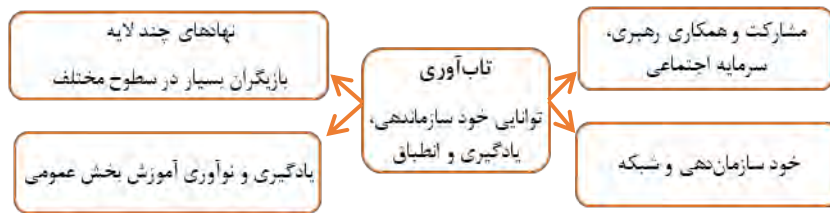
عابدی و همکاران (۱۴۰۰) پژوهشی با عنوان «سنجش و ارزیابی شاخص‌های تاب‌آوری اجتماعی محلات مسکونی: مطالعه موردی: محلات سنتی شهر همدان» انجام دادند. محققان در این مطالعه با روش توصیفی-تحلیلی و با بهره‌گیری از رویکرد کمی و با استفاده از آزمون تحلیل عاملی-اکتشافی و مدل معادلات ساختاری به دنبال افزایش ظرفیت و توان تاب‌آوری در محلات و طراحی مجموعه‌های زیستی تاب‌آور هستند. هدف از این پژوهش بررسی مؤلفه‌های مطرح در مقوله تاب‌آوری اجتماعی در محلات سنتی و بافت‌های مسکونی است. یافته‌های پژوهش نشان داد که ابعاد سرمایه اجتماعی از جمله اعتماد اجتماعی، حمایت عاطفی، پیوند اجتماعی و وساطت اجتماعی به ترتیب بر اساس واریانس تبیین شده بیشترین رتبه‌بندی را در بین سایر ابعاد دارند که در این میان، اعتماد اجتماعی اهالی به سازمان‌ها و نهادهای محلی مهم‌ترین متغیر تشکیل‌دهنده شاخص شبکه اجتماعی است.

باتوجه به این امر که مطالعات فراوانی در حوزه بازطراحی بافت‌های تاریخی در طراحی شهری و تاب‌آوری اجتماعی صورت گرفته است، پژوهش‌های انجام‌شده درباره تاب‌آوری اجتماعی تنها مشکلات شهرهای امروزی را در این باب بررسی کردند و در کمتر پژوهشی شاخص‌های تاب‌آوری اجتماعی در ابعاد طراحی شهری با نمونه موردی محلات تاریخی بررسی شده است. در این میان، یکی از نکات مهمی که پژوهش حاضر را از مطالعات مشابه پیشین متمایز می‌کند، ابعاد طراحی شهری با معیارهای تاب‌آوری اجتماعی است که در بافت‌های تاریخی تأثیرگذار است. همچنین، جمع‌بندی تحلیل‌های معیارهای ابعاد طراحی شهری با استفاده از تصاویر انجام شده است. محققان در این پژوهش به دنبال تأثیرگذارترین بُعد و معیار تاب‌آوری اجتماعی هستند. بافت تاریخی به مجریان و مسئولان شهر در طراحی فضاهای شهری و به بهبود عملکرد آنها کمک می‌کند.

مبانی نظری پژوهش

تعریف تاب‌آوری

تاب‌آوری در بسیاری از حوزه‌های علوم فنی، انسانی و شهرسازی به یک مفهوم اصلی تبدیل شده است. تبیین مفهوم برگشت به وضعیت گذشته تاب‌آوری به معنای میزان آشفتگی است که یک سیستم بتواند جذب کند و همچنان در همان وضعیت قبلی باقی بماند یا به معنای میزان توانایی سیستم در خودسازماندهی و میزان توانایی سیستم در ایجاد و افزایش ظرفیت یادگیری و سازگاری است (لک، ۱۳۹۲). آخرین تعریف تاب‌آوری مربوط به تعریف آکادمی ملی آمریکا (American Psychological Association) (2012) است که تاب‌آوری را به‌عنوان روند تطبیق درست در مواجهه با سختی، تهدید و یا حتی منابع مهم از استرس تعریف می‌کند. اگرچه این تعریف مفیدی است، طبیعت پیچیده تاب‌آوری را انعکاس نداده است.



نمودار ۱: چگونگی رسیدن به تاب‌آوری (منبع: نگارندگان)

Diagram 1: How to achieve resilience

تاب‌آوری شهری

«تاب‌آوری در شهرسازی در دهه ۱۹۹۰ ظاهر شد؛ البته تاب‌آوری شهری هنوز فاقد تعریف روشن است و در مواجهه با تغییرات اقتصادی، جهانی‌شدن، تکنولوژیکی، فرهنگی و به‌طور کلی، تمام بحران‌هایی مطرح می‌شود که شهر با آنها مواجه می‌گردد» (Lu & Stead, 2013, P. 201). «یک شهر تاب‌آور به‌عنوان شهری که آمادگی پذیرش هرگونه واقعه و بازیابی خود بعد از واقعه در کنار حفظ کارکردهای اساسی، ساختارها و هویت خود را دارد و به همان اندازه در برابر فشارهای بیرونی توانایی سازگاری و پیشرفت دارد، تعریف شده است» (ICLEI, 2015). «در جدیدترین تعریف تاب‌آوری شهری به توانایی یک سیستم شهری و کلیه شبکه اکولوژیکی-اجتماعی و تکنیکی-اجتماعی سازنده‌اش در مقیاس‌های زمانی و مکانی اطلاق می‌شود که در مواجهه با اختلال اقدام به نگهداری عملکردهای مطلوب یا بازگشت سریع به آنها می‌کند. سیستمی که سازگاری با تغییر دارد و چنانچه سیستم ظرفیت انطباق با تغییرات کنونی یا آتی را محدود می‌کند به‌واسطه ویژگی تاب‌آوری سریعاً تغییر داده شده و دگرگون می‌شود» (Meerow et al., 2016). آنچه درباره تفکر تاب‌آوری در همه تعریف‌ها مشترک است و باید مدنظر قرارگیرد، توانایی یا ظرفیت جذب اختلال و خطر، توانایی سازگاری با تغییر و بهبود، حفظ ویژگی‌ها و ساختارهای ذاتی سیستم و اینکه تاب‌آوری بیشتر به‌عنوان یک توانایی یا جریان دیده شده است.

تاب‌آوری اجتماعی

«اصطلاح تاب‌آوری اجتماعی اولین بار توسط ادگر (Adger) مطرح شد. وی تاب‌آوری اجتماعی را به‌عنوان توانایی گروه‌ها و یا جوامع برای مقابله با تنش‌های خارجی و اختلالات در مواجهه با تغییرات اجتماعی، سیاسی و زیست‌محیطی تعریف می‌کند» (Adger, 2000, p. 1). «به‌طور کلی، قابلیت تاب‌آوری اجتماعی توان یک اجتماع برای برگشت به تعادل یا پاسخ مثبت به مصیبت‌ها است» (Keck & Sakdapolrak, 2013, p. 13). «تأکید رویکرد اجتماع‌محور بر حضور مردم محلی در مراحل مختلف و شناسایی ظرفیت‌ها و آسیب‌پذیری‌های موجود در جوامع محلی با مشارکت مردم تأکید دارد» (پورموسوی و همکاران، ۱۳۹۲، ص. ۳۱). «بعد تاب‌آوری اجتماعی تأکید بر شکل‌گیری و حفظ گروه‌های اجتماعی و جوامع محلی در فرآیند بازتوانی بعد از سوانح از طریق ارتقای سرمایه اجتماعی است و به ارتقای حس دلبستگی به مکان، حس جامعه محلی، افزایش مشارکت ساکنین در بازسازی و شکل‌گیری پیوندهای اجتماعی کمک می‌کند و بازتوانی و بازسازی جامعه محلی با حفظ نظام‌های اجتماعی موجود را

در زمان سانحه و نیز در یک جامع محلی بعد از سانحه تسهیل می‌کند» (لک، ۱۳۹۲، ص. ۹۴). «وجود گروه‌های اجتماعی با شرایط اجتماعی، اقتصادی و میزان آسیب‌پذیری متفاوت در یک اجتماع به این معنی است که تاب‌آوری گروه‌های مختلف در یک جامعه نسبت به یک حادثه متفاوت است. گروه‌های آسیب‌پذیر اجتماع مانند سالخوردگان، بچه‌ها و یا افراد با شرایط نامساعد اجتماعی ممکن است منابع و امکانات کمتری به‌منظور مقابله با بلایا در دسترس داشته باشند. شرایط اجتماعی باعث می‌شود که تعدادی از اعضای جامعه در اثر مصیبت‌های وارده کمتر تأثیرپذیر باشند و بعضی‌ها بیشتر» (Oxfam, 2005, p. 1). «ممکن است در جامعه‌ای آسیب‌پذیری بالا باشد، ولی ارتباطات اجتماعی به قدری قوی باشد که برگشت از حالت آسیب‌دیده هرچه زودتر رخ دهد، لذا در این حالت با وجود آسیب‌پذیری بالا تاب‌آوری بالاست» (Shaw et al., 2014, p. 194). احساس تعلق و وجود این حس سبب می‌شود از یکسو فرد در جامعه و محیط به شکل بالنده و پویا عمل کند و از سوی دیگر، شخص، گروه، جامعه و مکان را متعلق به خود بداند و در راستای اعتلا، ارتقا و توسعه آن بکوشد.

بافت تاریخی

«بافت‌های تاریخی شهرها به بخش‌هایی از شهر اطلاق می‌شوند که تحت شرایط زمان در گذشته احداث شده و در حال حاضر یا از شرایط زیست‌مطلوب برخوردار هستند یا از مطلوبیت لازم برای زندگی برخوردار است؛ ولی به هر حال دارای هویت تاریخی و واجد ارزش بود و حتی‌الامکان مرمت، حفظ و نگهداری آنها ضروری است» (ماجدی، ۱۳۸۹، ص. ۸۸). بافت تاریخی بافتی ارگانیک است و اغلب هم با زندگی ماشینی امروز تطبیق پیدا نکرده است و افراد تمایلی به زندگی در این قسمت‌های شهر را ندارند و اغلب ساکنان قدیمی از این بافت مهاجرت کردند یا به‌علت شرایط بد اقتصادی در اینگونه بافت‌ها زندگی می‌کنند؛ بنابراین در کشور ما به بافت‌های قدیمی بیشتر به‌عنوان بافت مسئله‌دار دیده می‌شود. برنامه و طرح‌های سامان‌دهی اینگونه بافت‌ها از نوع گردشگری است که در این طرح‌ها ساکنان نقش پررنگی ندارند و تمرکز روی افزایش بهره‌وری اقتصادی است.

یافته‌های پژوهش و تجزیه و تحلیل

تاب‌آوری اجتماعی و بافت‌های تاریخی

در طی رشد سریع شهرها حوزه‌هایی تشکیل می‌شوند که توان همراهی با رشد سریع و پذیرفتن تغییرات فرمی و عملکردی را ندارند و ناگزیر معنای خود را در ذهن شهروندان از دست می‌دهند و به‌سوی فرسودگی پیش می‌روند. بسیاری از مسائل اجتماعی با استفاده از بهبود وضعیت اقتصادی ساکنان حل می‌شود. کسب‌وکار خلاق در اینگونه محلات از نابودی و روبه‌زوال‌بودن اینگونه بافت‌ها جلوگیری می‌کند و از طرفی، مکان‌ها را از خالی‌بودن به فرهنگی‌بودن می‌رساند و همین موضوع باعث می‌شود که ارتباط عاطفی و اجتماعی میان افراد شکل بگیرد که پشتوانه‌ی بسیار مهمی در هنگام بحران است و باعث ارتقای تاب‌آوری به‌خصوص در بُعد اجتماعی می‌شود. هرچه سطح دانش و آگاهی بیشتر باشد، چگونگی مقابله افراد محله و پیشگیری از وقوع سانحه بهتر کنترل می‌شود.

سرمایه‌های اجتماعی باتوجه به متغیرهایی که این شاخص را می‌سازد، میزان مشارکت مردم، شبکه‌های اجتماعی، میزان اعتماد مردم به یکدیگر می‌تواند تاب‌آوری اجتماعی را افزایش دهد. اصول و عقاید مردم میزان جرم و جنایت را کاهش و میزان مشارکت را افزایش می‌دهد. با در نظر گرفتن تمامی این مؤلفه‌ها در کنار هم بافت‌های تاریخی در مقابله با سوانح و حوادث از نظر تاب‌آوری اجتماعی مقاوم می‌شوند.

جمع‌بندی شاخص‌های تاب‌آوری اجتماعی از نظر اندیشمندان

«با ظهور مدرنیته و در شرایطی که شهر اطلاعاتی درحال ظهور است و هر روز گسست اجتماعی بیشتری در جوامع بروز می‌نماید، بالابردن تاب‌آوری اجتماعی دغدغه مهمی برای شهرهاست و از آنجا که محلات عناصر مهمی در تاب‌آوری جوامع هستند و حیات هر شهر وابسته به حیات محلات واقع در آن است» (پرتوی و همکاران، ۱۳۹۵). «رابطه بین جامعه و محیط به صورت یک فرآیند دو طرفه است که در آن مردم و جوامع فضاها را به وجود آورده و تغییر می‌دهند؛ درحالی که این مردم خود به طرق مختلف تحت‌تأثیر این فضاها قرار دارند. روابط اجتماعی می‌تواند در فضا شکل بگیرد و همچنین، توسط شکل فضا مورد تهدید قرار می‌گیرد. با شکل‌گیری محیط مصنوع طراحان شهر بر الگوهای عملکردی و زندگی اجتماعی اثر می‌گذارند» (کارمونا و همکاران، ۱۳۸۸، ص. ۱۲۳). ایجاد شهر تاب‌آور خود عاملی در راستای ارتقای تاب‌آوری اجتماعی است و لازم است که با طراحی شهری به عوامل ایجادکننده شهر تاب‌آور توجه شود؛ بنابراین طراحی فضاهای شهری که تاب‌آور باشند، بسیار حائز اهمیت است؛ زیرا امکان تنوع فعلیتی، سازگاری، کارایی و حتی تغییرات بدون تغییر هویت را به استفاده‌کنندگان می‌دهند. فضای تاب‌آور نوعی از فضای نرم است که می‌توان انواع شرایط مختلف را کنار هم قرار داد. باتوجه به همه این موارد می‌توان دریافت که طراحی شهری در بهبود تاب‌آوری اجتماعی تأثیر بسزایی دارد و عضو جدانشده تاب‌آوری اجتماعی است؛ بنابراین ابعاد استخراج‌شده از تعریف‌های طراحی شهری به اینگونه است: کالبدی، عملکردی، فرهنگی و اجتماعی.

در جدول ۱ به‌طور خلاصه، معیارها و شاخص‌های تاب‌آوری اجتماعی از نظر پژوهشگران این حوزه بیان شده است که در ادامه، به کنار هم قرار دادن و مقایسه این شاخص‌ها پرداخته می‌شود.

جدول ۱: جمع‌بندی نظرهای پژوهشگران درباب معیارها و شاخص‌های تاب‌آوری

Table 1: Summary of researchers' opinions about resilience criteria and indicators

| معیارها و شاخص‌های تاب‌آوری اجتماعی | نام پژوهشگر |
|---|-------------------------|
| همکاری و مشارکت شهروندان، همبستگی اجتماعی، داشتن هویت واحد، حس تعلق، وجود امنیت، فراگیری اجتماعی. | Adger (2000) |
| فراوانی، تنوع، کارآمدی، استقلال داخلی، استحکام، همبستگی، قابلیت سازگاری، همیاری. | Godschalk (2003) |
| توانمندی، افزونگی، تدبیر، سرعت عمل. | Bruneau et al. (2003) |
| مقاومت، بازیابی، خلاقیت | Kimhi & Shamai (2004) |
| حکمرانی، ارزیابی خطر، دانش و آموزش، مدیریت خطر، آمادگی و واکنش. | Twigg (2007) |
| مدیریت، اعتماد، سرمایه اجتماعی، مشارکت اجتماعی، پیوستگی اجتماعی و حس اجتماع، همکاری، ارزش‌ها و نگرش‌ها و ارتباطات. | Maguire & Hagan (2007) |
| مهارت حل مسئله، انعطاف‌پذیری، خلاقیت، کارایی اجتماع محلی و مشارکت همراه با اعتماد. | Norris et al. (2007) |
| میزان دارایی، انعطاف‌پذیری، توان خودسازماندهی و ظرفیت یادگیری یک جامعه. | Cinner et al. (2009) |
| توانمندی اجتماع محلی، انسجام اجتماعی، اعتماد، شبکه‌های اجتماعی، عدالت، ایمنی، حس مکان، خلاقیت، مهارت‌ها و دانش‌های جمعی، ارزش‌ها، دلبستگی به مکان، تاریخ و سنت‌ها، ارتباطات، مشارکت. | Matthews & Ross (2010) |
| آگاهی و دانش، مهارت، نگرش، سرمایه اجتماعی، شبکه‌های اجتماعی، ارزش‌های جامعه، درک محلی از خطر، خدمات مشاوره‌های سلامتی و رفاه، کیفیت زندگی، دسترسی، سن، زبان، نیازهای ویژه، دلبستگی به مکان، تمایل به حفظ معیارهای فرهنگی. | رفعیان و همکاران (۱۳۹۰) |
| پیوند همسایگی، اعتماد، شبکه‌ها و سازمان‌های اجتماعی، مشارکت، آموزش و دانش. | داداشپور و عادل (۱۳۹۴) |
| هویت اجتماعی، دسترسی به خدمات، سرمایه اجتماعی، امنیت اجتماعی، مشارکت، حس تعلق به مکان، کیفیت زندگی، سبک زندگی، ثبات اجتماعی، معیارهای فرهنگی. | رضایی و حسینی (۱۳۹۵) |

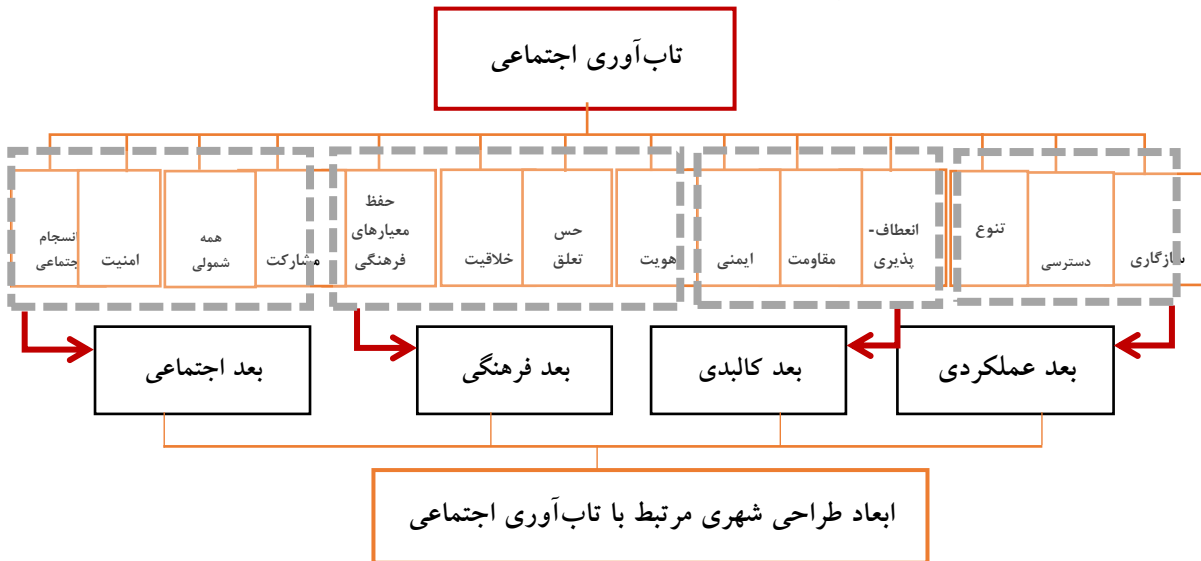
منبع: روستا، ۱۳۹۶، ص. ۴

باتوجه به جدول ۱ می‌توان گفت که شاخص‌های دانش و آموزش، شبکه‌های اجتماعی، توانمندی و مشارکت شهروندان، بیشترین هم‌پوشانی را در بین همه شاخص‌ها دارند و معیارهای اعتماد، انعطاف‌پذیری، تاریخ و سنت‌ها، خلاقیت، درک از خطر، سرمایه اجتماعی و همبستگی پرتکرار بوده است؛ بنابراین معیارهای ذکر شده به‌عنوان شاخص‌های اصلی تاب‌آوری اجتماعی در این پژوهش قرار گرفته است.

چارچوب مفهومی

مدل نهایی این پژوهش با در نظر گرفتن شاخص‌ها و معیارهای تاب‌آوری اجتماعی ارائه می‌شود. به این ترتیب، برای شاخص‌های عملکردی بُعد طراحی شهری تاب‌آور، تنوع، سازگاری، دسترسی به خدمات به‌عنوان شاخص‌های ابعاد طراحی شهری تاب‌آوری استخراج شدند و در بُعد شاخص‌های کالبدی، انعطاف‌پذیری، مقاوم‌بودن، ایمنی، در

بُعد شاخص‌های فرهنگی، هویت واحد، حس تعلق، خلاقیت، حفظ معیارهای فرهنگی و در بُعد شاخص‌های اجتماعی، مشارکت، همه‌شمولی، انسجام اجتماعی و امنیت قرار گرفته است.

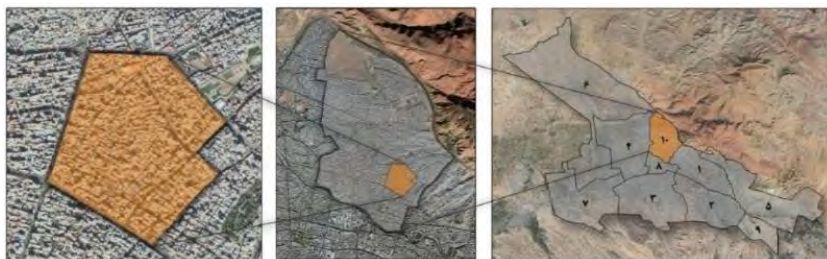


نمودار ۲: مدل مفهومی تاب‌آوری اجتماعی (منبع: نگارندگان)

Diagram 2: Conceptual model of social resilience

نمونه موردی

شهر تبریز ۱۰ منطقه شهرداری دارد که هر یک مساحت و حدود مشخصی دارد (مهندسين مشاور نقش محیط، ۱۳۹۵). محله مطالعه‌شده نیز در منطقه ۱۰ قرار گرفته است که به‌طور تقریبی، ۳،۴٪ از کل پهنة کل شهر را به خود اختصاص داده است. این منطقه در شمال شهر تبریز و دامنه‌های کوه عون ابن علی قرار دارد. ساختار توپوگرافی این منطقه شامل دامنه‌های به‌نسبت مرتفع و شیب‌داری است که مورفولوژی کوهپایه‌ای و تناوب سیستم‌های آبراه‌های منشعب از کوهستان شمالی شهر و نیز دره رودخانه‌ای آجی چای باعث شکل‌گیری سطح‌های مختلف شیب در سطح آن شده است (مهندسين مشاور نقش محیط، ۱۳۹۵).



نقشه ۱: موقعیت محله سرخاب در شهر تبریز (منبع: نگارندگان)

Map 1: Location of Sorkhab neighborhood in Tabriz city

«محله سرخاب یکی از محلات تاریخی تبریز است. در شمال شرقی هسته مرکزی شهر در حد فاصل محله‌های قدیمی شتریان و باغمیشه قرار دارد و بخش‌های زیادی از آن قبل از سال ۱۳۰۰ شمسی (قبل از مدرنیسم) ساخته شده

است. جنس خاک محله از مارن‌های قرمز تشکیل شده که باعث سرخ‌رنگ شدن خاک این منطقه شده است و به همین دلیل، نام این محله به‌عنوان سرخاب در بین مردم تبریز شناخته می‌شود. نخستین بار نام سرخاب در کتب تاریخی در دوره عصر ایلخانی (قرن ۷ و ۸ هـ.ق) به‌عنوان گورستان‌های سرخاب آورده شده است» (منصوری و محمدزاده، ۱۳۹۶، ص. ۲۴). «در دوره قاجار (قرن ۱۳ هـ.ق) شهر تبریز دارای ۹ محله اصلی که سرخاب یکی از اصلی‌ترین آنها بوده است» (منصوری و محمدزاده، ۱۳۹۶، ص. ۲۹). این محله از جنوب به خیابان بیست‌متری سرباز شهید، از غرب به شرق اسماعی و از شمال و شرق به خیابان ثقه‌الاسلام محدود است.

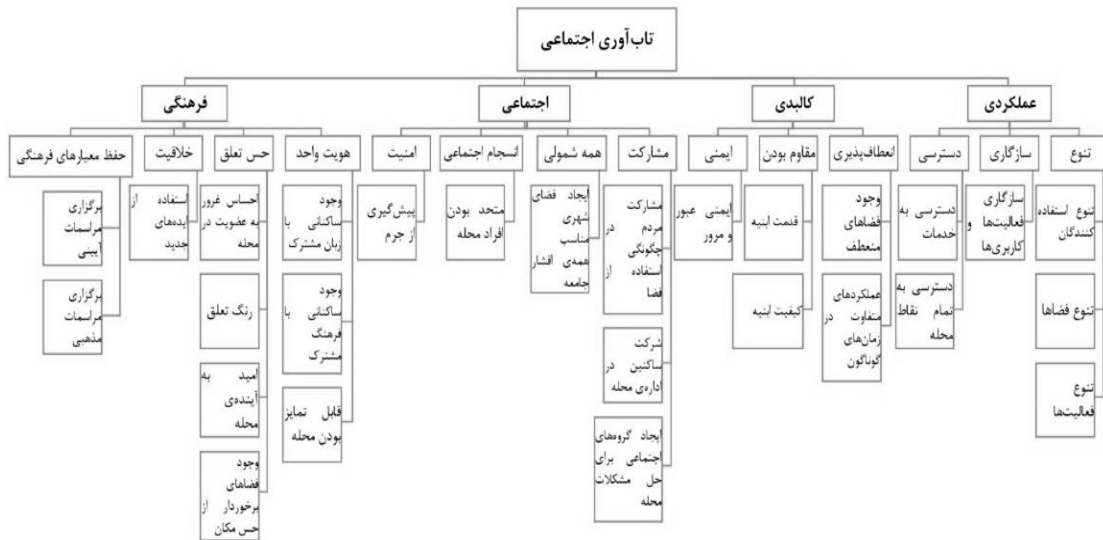


نقشه ۲: موقعیت محله سرخاب (منبع: نگارندگان)

Map 2: location of Sorkhab neighborhood

روش‌شناسی پژوهش

پژوهش حاضر از نظر ماهیت و روش بر مبنای روش توصیفی-تحلیلی است. اطلاعات و داده‌های لازم با بررسی پیشینه موضوع با استفاده از منابع کتابخانه‌ای گردآوری و در ادامه، شاخص‌ها و معیارهای استخراج‌شده تحلیل شده است. تعدادی از این معیارها نیاز به پرسشنامه و استفاده از نظرهای مردم ندارد؛ بنابراین با روش برداشت میدانی و مشاهده وضعیت این شاخص‌ها و معیارها در محله سرخاب تحلیل و تفسیر می‌شود. با توجه به اینکه تعدادی از معیارها نیاز به پرسشنامه و استفاده از نظرهای مردم دارد، به کمک پیمایش، نظرهای مردم ساکن در بافت تاریخی محله سرخاب در باب تاب‌آوری اجتماعی به صورت پرسشنامه گردآوری شده است. پرسشنامه با استفاده از طیف لیکرت تهیه و برای یافتن تأثیرات جنسیت، سن و تحصیلات روی سه بُعد عملکردی، اجتماعی و فرهنگی (بُعد کالبدی) احتیاج به پرسشنامه ندارد) از آزمون واریانس یک‌طرفه (ANOVA) و تی تست (T test) استفاده و در نهایت، با استفاده از آزمون رگرسیون چندمتغیره (Multiple regression) تأثیرگذارترین شاخص‌ها بررسی شده است. در پایان از نتایج پرسشنامه و آزمون‌ها، راهکارهایی برای ارتقا تاب‌آوری اجتماعی ارائه می‌شود.



نمودار ۳: ابعاد، شاخص‌ها و معیارهای نهایی تاب‌آوری اجتماعی (منبع: نگارندگان)
 Chart 3: dimensions, indicators and final criteria of social resilience

تحلیل یافته‌ها

در پرسشنامه تدوین شده ابعاد و مؤلفه‌های به دست آمده در بخش‌های قبل از منظر دید شهروندان بررسی می‌شود. هدف از تدوین پرسشنامه ارزیابی شاخص‌های تاب‌آوری اجتماعی در محله بافت تاریخی سرخاب است. هر پرسشنامه سؤال‌های فردی مثل، سن افراد، جنسیت افراد، تحصیلات و سؤال‌هایی در باب ابعاد عملکردی، فرهنگی و اجتماعی دارد که با استفاده از طیف پنج‌گزینه‌ای لیکرت (خیلی کم، کم، متوسط، زیاد، خیلی زیاد) مطرح شده است. در نهایت، داده‌های استخراج شده از پرسشنامه با بهره‌گیری از روش تی تست در نرم‌افزار SPSS تحلیل و برای یافتن تأثیرات جنسیت، سن و تحصیلات روی سه بُعد عملکردی، اجتماعی و فرهنگی از آزمون واریانس یک‌طرفه استفاده و در آخر، برای یافتن تأثیرگذارترین معیار بر تاب‌آوری اجتماعی از آزمون رگرسیون چندمتغیره بهره گرفته است. روش نمونه‌گیری به‌طور کامل، تصادفی بوده و از اهالی محله پرسشگری صورت گرفته است. جمعیت محله سرخاب ۱۲۰۴ نفر و ۳۸۴ خانوار است که طبق آزمون کوکران با ضریب خطای ۰/۰۶۳، تعداد ۲۰۰ پرسشنامه در این زمینه پراکنده شده است که بیشترین فراوانی مربوط به آقایان با ۶۱ درصد و کمترین فراوانی مربوط به خانم‌ها با ۴۴ درصد است.

بُعد کالبدی

بُعد کالبدی شامل سه شاخص انعطاف‌پذیری، مقاومت و ایمنی است که معیارهای این شاخص‌ها به‌صورت توصیفی، تجزیه و تحلیل می‌شود. اخذ اطلاعات این بُعد با مشاهده و برداشت میدانی صورت گرفته است و شامل گویه‌های پرسشنامه نیست.



نمودار ۴: شاخص‌ها و معیارهای بُعد کالبدی (منبع: نگارندگان)

Chart 4: indicators and criteria of the physical dimension

جمع‌بندی کلی بُعد کالبدی

جدول ۲: جمع‌بندی بُعد کالبدی

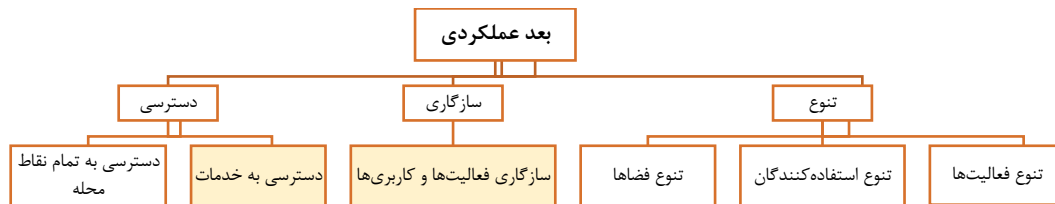
Table 2: Summary of physical dimensions

| توضیحات | معیار | شاخص |
|--|--------------------------------------|--------------|
|  <p>در محله سرخاب فضای طراحی شده که برای ساکنان قابل استفاده باشد، وجود ندارد. به‌جزء فضای واقع در جنوب محله که باغچه مرکزی دارد و باعث منظم شدن عبور خودروها می‌شود.</p> | وجود فضاهای منعطف | انعطاف‌پذیری |
|  <p>تعداد فعالیت‌هایی که در این محله رخ می‌دهد زیاد نیست که دلیل آن فضاهای رها شده بین بناهاست که به‌عنوان پارکینگ از آنها استفاده می‌شود و کاربری جاذب جمعیتی ندارد؛ بنابراین تعداد استفاده‌کنندگان از این فضاها کم است و چون پارک خودروها باعث به وجود آمدن فضای غیرقابل دفاع شده است، عملکرد عبوری به خود گرفته است و افراد ترجیح می‌دهند که سریع از این فضا عبور کنند.</p> | عملکردهای متفاوت در زمان‌های گوناگون | |
| <p>بیش از نیمی از ابنیه موجود در محله سرخاب عمر بیش از ۵۰ سال دارند که به این معناست که محله بافتی تاریخی دارد. در جوار خیابان‌های اصلی (خیابان سرباز شهید، تقه‌الاسلام، شهید اصولی، وحدت و ستارخان) بناهای نوساز دیده می‌شود که نتیجه خیابان‌کشی‌های جدید است.</p>   | قدمت ابنیه | مقاوم بودن |
|  <p>به‌دلیل تاریخی بودن محله تعداد زیادی از بناهای موجود که مرمت و بازسازی نشده است، تخریبی است و قابل سکونت نیست.</p> | کیفیت ابنیه | |
| <p>عرض کم معابر محلی، تداخل حرکت سواره و پیاده در کوچه‌ها، عدم طراحی تقاطع‌ها، عدم کشش معابر محلی برای عبور خودروهای امداد مانند آمبولانس و آتش‌نشانی و عبور موتور در پیاده‌روها و معابر با سرعت زیاد باعث کاهش ایمنی ساکنان و استفاده‌کنندگان در محله می‌شود که در مواقع بحران بسیار خطرآفرین است. با توجه به کیفیت و قدمت ابنیه محله سرخاب می‌توان دریافت که بناهای مخروبه و مرمتی و بناهای قدمتی با بیش از ۴۰ سال به تعلق دیده می‌شود که به‌معنای ناپایداری این بناهاست و در زمان بحران و حتی شرایط عادی، شرایط خطرناکی را به وجود می‌آورد.</p> | ایمنی عبور و مرور | ایمنی |

منبع: نگارندگان

بُعد عملکردی

بُعد عملکردی شامل سه شاخص تنوع، سازگاری و دسترسی است که از بین تمامی معیارها، معیار سازگاری فعالیت‌ها و کاربری‌ها که زیرشاخه شاخص سازگاری است و معیار دسترسی به خدمات که زیرشاخه شاخص دسترسی است، گویه پرسشنامه دارد که به صورت توصیفی و با استفاده از SPSS تجزیه و تحلیل شده است. سایر معیارها به صورت توصیفی تحلیل شده است و شامل گویه‌های پرسشنامه نیست.



نمودار ۵: شاخص‌ها و معیارهای بُعد عملکردی (منبع: نگارندگان)

Chart 5: Indicators and criteria of the functional dimension

تأثیر عامل جنسیت بر بُعد عملکردی

جنسیت از دو گروه (مردان و زنان) تشکیل شده است. باتوجه به اینکه مقدار Sig در این آزمون بزرگ‌تر از ۰/۰۵ است، می‌توان نتیجه گرفت که آزمون در این ابعاد معنی‌دار نیست و میانگین دو گروه جنسیتی مردان و زنان باهم تفاوت معناداری ندارند؛ یعنی نظرهای خانم‌ها و آقایان درباره شاخص‌های بُعد عملکردی در یک جهت است.

جدول ۳: توصیف آزمون واریانس تأثیر عامل جنسیت بر بُعد عملکردی

Table 3: Description of the variance test of the effect of the gender factor on the functional dimension

| گروه‌ها | تعداد | میانگین | انحراف معیار | ضریب خطا | ضریب اطمینان ۹۵ درصد | | مینیم | ماکسیم |
|---------|-------|---------|--------------|----------|----------------------|------------|-------|--------|
| | | | | | کران بالا | کران پایین | | |
| آقا | 112 | 2.9643 | .88204 | .08334 | 2.7991 | 3.1294 | 1.00 | 5.00 |
| خانم | 88 | 3.0795 | .71070 | .07576 | 2.9290 | 3.2301 | 2.00 | 4.50 |
| مجموع | 200 | 3.0150 | .81121 | .05736 | 2.9019 | 3.1281 | 1.00 | 5.00 |

منبع: نگارندگان

تأثیر عامل سن بر بُعد عملکردی

باتوجه به اینکه مقدار Sig در این آزمون بزرگ‌تر از ۰/۰۵ است، می‌توان نتیجه گرفت که آزمون در این ابعاد معنی‌دار نیست و میانگین گروه‌ها باهم تفاوت معناداری ندارند؛ یعنی نظرهای تمامی گروه‌ها درباره شاخص‌های بُعد عملکردی در یک جهت است.

جدول ۴: توصیف آزمون واریانس تأثیر عامل سن بر بُعد عملکردی

Table 4: Description of the variance test of the effect of the age factor on the functional dimension

| گروه‌ها | تعداد | میانگین | انحراف معیار | ضریب خطا | ضریب اطمینان ۹۵ درصد | | مینیمم | ماکسیمم |
|------------------|-------|---------|--------------|----------|----------------------|-----------|--------|---------|
| | | | | | کران پایین | کران بالا | | |
| زیر ۲۰ سال | 15 | 2.8000 | .41404 | .10690 | 2.5707 | 3.0293 | 2.50 | 3.50 |
| بین ۲۰ تا ۳۹ سال | 96 | 3.1094 | .80198 | .08185 | 2.9469 | 3.2719 | 1.00 | 5.00 |
| بین ۴۰ تا ۵۹ سال | 75 | 2.9800 | .92063 | .10631 | 2.7682 | 3.1918 | 1.00 | 5.00 |
| بالای ۶۰ سال | 14 | 2.7857 | .42582 | .11380 | 2.5399 | 3.0316 | 2.00 | 3.00 |
| مجموع | 200 | 3.0150 | .81121 | .05736 | 2.9019 | 3.1281 | 1.00 | 5.00 |

منبع: نگارندگان

تأثیر عامل تحصیلات بر بُعد عملکردی

باتوجه به اینکه مقدار Sig آن کمتر از ۰/۰۵ است، آزمون معنی‌دار است؛ یعنی تحصیلات بر میزان رضایت در این بُعد تأثیرگذار است. طبق جدول ۵ باتوجه به میانگین رتبه‌ها می‌توان ادعا کرد که بیشترین میزان رضایت در گروه‌های تحصیلی، دیپلم و کارشناسی‌ارشد و کمترین میزان رضایت در گروه تحصیلی بی‌سواد است. همچنین، رضایت در گروه‌های تحصیلی سیکل، کاردانی و ارشد در حد متوسط است.

جدول ۵: توصیف آزمون واریانس تأثیر عامل تحصیلات بر بُعد عملکردی

Table 5: Description of the variance test of the effect of the education factor on the performance dimension

| گروه‌ها | تعداد | میانگین | انحراف معیار | ضریب خطا | ضریب اطمینان ۹۵ درصد | | مینیمم | ماکسیمم |
|---------------|-------|---------|--------------|----------|----------------------|-----------|--------|---------|
| | | | | | کران پایین | کران بالا | | |
| بی‌سواد | 15 | 2.6000 | .82808 | .21381 | 2.1414 | 3.0586 | 1.00 | 3.00 |
| سیکل | 44 | 2.8182 | .75553 | .11390 | 2.5885 | 3.0479 | 1.50 | 4.00 |
| محصل | 9 | 3.0000 | .43301 | .14434 | 2.6672 | 3.3328 | 2.50 | 3.50 |
| دیپلم | 86 | 3.2267 | .77709 | .08380 | 3.0601 | 3.3934 | 2.00 | 5.00 |
| کاردانی | 2 | 3.0000 | .00000 | .00000 | 3.0000 | 3.0000 | 3.00 | 3.00 |
| کارشناسی | 27 | 2.7222 | .83589 | .16087 | 2.3916 | 3.0529 | 1.00 | 4.50 |
| کارشناسی‌ارشد | 17 | 3.2941 | .93640 | .22711 | 2.8127 | 3.7756 | 2.00 | 4.50 |
| مجموع | 200 | 3.0150 | .81121 | .05736 | 2.9019 | 3.1281 | 1.00 | 5.00 |

منبع: نگارندگان

جمع‌بندی کلی گویه‌های بُعد عملکردی

در این بُعد باتوجه به اینکه مقدار Sig بیشتر از ۰/۰۵ است، می‌توان گفت که میزان رضایت با سطح اطمینان ۹۵ برابر با مقدار متوسط است. به عبارت دیگر، می‌توان گفت که میزان رضایت ساکنان از معیارهای بُعد عملکردی برابر با حد متوسط است.

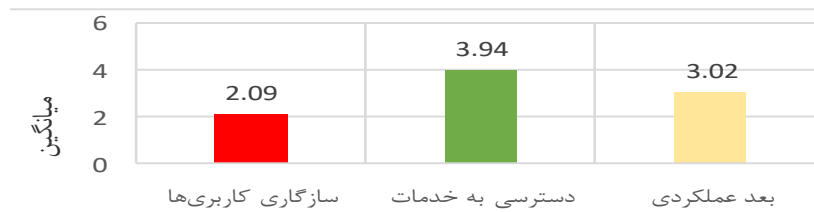
جدول ۶: نتایج آزمون تی در بُعد عملکردی

Table 6: Results of t-test in functional dimension

| | میانگین نمونه = ۳ | | | اطلاعات آماری آزمون | |
|--------------|-------------------|------------|--------------|---------------------|------------------|
| | آماره آزمون | درجه آزادی | سطح معناداری | میانگین | انحراف استاندارد |
| بُعد عملکردی | ۰,۲۶۲ | ۱۹۹ | ۰,۷۹۴ | ۳,۰۱۵ | ۰,۸۱۱ |

منبع: نگارندگان

میزان رضایت از معیارهای بُعد عملکردی که شامل دسترسی به خدمات و سازگاری کاربری‌هاست، در نمودار ۶ بررسی شد. در گویه سازگاری کاربری‌ها میزان رضایت کم و در گویه دسترسی به خدمات میزان رضایت پذیرفتنی و به میزان زیادی است و در نهایت، می‌توان گفت که میزان رضایت در بُعد عملکردی برابر با مقدار متوسط است.



نمودار ۶: نمودار میانگین نمره‌های شاخص‌های بُعد عملکردی (منبع: نگارندگان)

Chart 6: Chart of the average scores of functional dimension indicators

جمع‌بندی کلی بُعد عملکردی

جدول ۷: جمع‌بندی بُعد عملکردی

Table 7: Summary of the functional dimension

| توضیحات | معیار | شاخص |
|---|----------------------|------|
| مکان‌های با کیفیت تنوع و گوناگونی انسان‌های مختلفی را در اوقات گوناگون با منظوره‌های متنوع به خود جذب می‌کند. با توجه به اینکه محله سرخاب یک محله مسکونی است و کاربری‌های فرامحله‌ای در این منطقه زیاد به چشم نمی‌خورد، استفاده‌کنندگان از فضا و خدمات موجود در محله بیشتر ساکنان محله هستند. | تنوع استفاده‌کنندگان | |
| در محله سرخاب تبریز به دلیل عدم در نظرگیری فضاهای جمعی در این محله و عدم فضای طراحی شده بیشتر فضاهای موجود زمین‌های بایری است که شهرداری آنها را آسفالت کرده است و هم‌اکنون به‌عنوان پارکینگ ماشین استفاده می‌شود که باعث به وجود آمدن فضاهای بی‌دفاع و جرم‌خیز می‌شود. به‌جزء فضای باز در شمال محله که ابتدای خیابان ستارخان قرار دارد و مرکز محله واقع در جنوب محله فضای جمعی دیگری برای ساکنان تعبیه نشده است. | تنوع فضاها | تنوع |
| محله سرخاب محله‌ای مسکونی است که کاربری‌های لازم ساکنان محله را دارد؛ مانند شامل کاربری‌های تجاری، آموزشی، درمانی، مذهبی و کارگاهی. فعالیت‌های تجاری بیشتر خردمقیاس است که شامل سوپری، نانوايي، عطاری، اسباب‌بازی فروشی و ... و فعالیت آموزشی شامل دبستان، دبیرستان و آموزش عالی است؛ بنابراین می‌توان گفت که این محله تنوع فعالیتی دارد. | تنوع فعالیت‌ها | |

| | | | |
|--|---|-------------------------------------|---------|
| | کاربری ناسازگار محله کاربری کارگاهی است که شامل فعالیت تمیرگاه است و به تعاد در محله دیده می‌شود و ساکنان به شدت از این موضوع ناراضی هستند. | سازگاری فعالیت‌ها و کاربری‌ها | سازگاری |
| | از نظر ساکنان تمام خدمات لازم محله در دسترس است و تمام نیازهای ساکنان را برطرف می‌کند؛ اما این محله فاقد کاربری فرهنگی و ورزشی است. | دسترسی به خدمات | دسترسی |
| | دسترسی اصلی این محله با خیابان‌های ثقه‌الاسلام و شمس تبریزی است و به دلیل ارگانیک بودن شبکه معابر محله نفوذپذیری پایین دارد. | دسترسی به تمام نقاط محله | |

منبع: نگارندگان

بُعد اجتماعی

بُعد اجتماعی شامل چهار شاخص مشارکت، همه‌شمولی، انسجام اجتماعی و امنیت است که تمامی معیارها گویه پرسشنامه را دارد و با استفاده از SPSS تحلیل شده است.



نمودار ۷: نمودار شاخص‌ها و معیارهای بُعد اجتماعی (منبع: نگارندگان)

Chart 7: Chart of indicators and criteria of the social dimension Source: authors

تأثیر عامل جنسیت بر بُعد اجتماعی

باتوجه به اینکه مقدار Sig در این آزمون بزرگ‌تر از ۰/۰۵ است، می‌توان نتیجه گرفت که آزمون در این ابعاد معنی‌دار نیست و میانگین دو گروه جنسیتی مردان و زنان باهم تفاوت معناداری ندارد؛ یعنی نظرهای خانم‌ها و آقایان درباره شاخص‌ها و معیارهای بُعد اجتماعی در یک جهت است.

جدول ۸: توصیف آزمون واریانس تأثیر عامل جنسیت بر بُعد اجتماعی

Table 8: Description of the variance test of the effect of the gender factor on the social dimension

| گروه‌ها | تعداد | میانگین | انحراف معیار | ضریب خطا | ضریب اطمینان ۹۵ درصد | | مینیم | ماکسیم |
|---------|-------|---------|--------------|----------|----------------------|------------|-------|--------|
| | | | | | کران بالا | کران پایین | | |
| آقا | 112 | 2.4301 | .69304 | .06549 | 2.3003 | 2.5598 | 1.33 | 4.17 |
| خانم | 88 | 2.4413 | .45908 | .04894 | 2.3440 | 2.5386 | 1.50 | 3.67 |
| مجموع | 200 | 2.4350 | .60006 | .04243 | 2.3513 | 2.5187 | 1.33 | 4.17 |

منبع: نگارندگان

تأثیر عامل سن بر بُعد اجتماعی

باتوجه به اینکه مقدار Sig آن کمتر از ۰/۰۵ است، آزمون معنی‌دار است؛ یعنی سن افراد بر میزان رضایت در این بُعد تأثیرگذار است. طبق جدول ۹ باتوجه به میانگین رتبه‌ها می‌توان ادعا کرد که بیشترین میزان رضایت در گروه سنی بیش از ۶۰ و کمترین میزان رضایت در گروه سنی بین ۲۰ تا ۳۹ است.

جدول ۹: توصیف آزمون واریانس تأثیر عامل سن بر بُعد اجتماعی

Table 9: Description of the variance test of the effect of the age factor on the social dimension

| گروه‌ها | تعداد | میانگین | انحراف معیار | ضریب خطا | ضریب اطمینان ۹۵ درصد | | مینیم | ماکسیم |
|------------------|-------|---------|--------------|----------|----------------------|------------|-------|--------|
| | | | | | کران بالا | کران پایین | | |
| زیر ۲۰ سال | 15 | 2.4667 | .85496 | .22075 | 1.9932 | 2.9401 | 1.67 | 4.00 |
| بین ۲۰ تا ۳۹ سال | 96 | 2.3698 | .50274 | .05131 | 2.2679 | 2.4717 | 1.50 | 4.17 |
| بین ۴۰ تا ۵۹ سال | 75 | 2.4311 | .65019 | .07508 | 2.2815 | 2.5807 | 1.33 | 4.00 |
| بیش از ۶۰ سال | 14 | 2.8690 | .48560 | .12978 | 2.5887 | 3.1494 | 2.33 | 3.67 |
| مجموع | 200 | 2.4350 | .60006 | .04243 | 2.3513 | 2.5187 | 1.33 | 4.17 |

منبع: نگارندگان

تأثیر عامل تحصیلات بر بُعد اجتماعی

باتوجه به اینکه مقدار Sig آن کمتر از ۰/۰۵ است، آزمون معنی‌دار است؛ یعنی تحصیلات بر میزان رضایت در این بُعد تأثیرگذار است. طبق جدول ۱۰ باتوجه به میانگین رتبه‌ها می‌توان ادعا کرد که بیشترین میزان رضایت در گروه تحصیلی بی‌سواد و کمترین میزان رضایت در گروه تحصیلی محصل است.

جدول ۱۰: توصیف آزمون واریانس تأثیر عامل تحصیلات بر بُعد اجتماعی

Table 10: Description of the variance test of the effect of the education factor on the social dimension

| گروه‌ها | تعداد | میانگین | انحراف معیار | ضریب خطا | ضریب اطمینان ۹۵ درصد | | مینیمم | ماکسیمم |
|---------------|-------|---------|--------------|----------|----------------------|-----------|--------|---------|
| | | | | | کران پایین | کران بالا | | |
| بی سواد | 15 | 2.6333 | .58146 | .15013 | 2.3113 | 2.9553 | 2.00 | 3.67 |
| سیکل | 44 | 2.2576 | .50891 | .07672 | 2.1029 | 2.4123 | 1.33 | 3.00 |
| محصل | 9 | 1.9444 | .30046 | .10015 | 1.7135 | 2.1754 | 1.67 | 2.33 |
| دیپلم | 86 | 2.5504 | .67450 | .07273 | 2.4058 | 2.6950 | 1.50 | 4.17 |
| کاردانی | 2 | 2.3333 | .00000 | .00000 | 2.3333 | 2.3333 | 2.33 | 2.33 |
| کارشناسی | 27 | 2.4012 | .32112 | .06180 | 2.2742 | 2.5283 | 1.83 | 2.83 |
| کارشناسی ارشد | 17 | 2.4608 | .72296 | .17534 | 2.0891 | 2.8325 | 1.83 | 3.83 |
| مجموع | 200 | 2.4350 | .60006 | .04243 | 2.3513 | 2.5187 | 1.33 | 4.17 |

منبع: نگارندگان

جمع‌بندی کلی گویه‌های بُعد اجتماعی

در بُعد اجتماعی باتوجه به اینکه مقدار Sig کمتر از ۰/۰۵ است، می‌توان گفت که میزان رضایت با مقدار متوسط در سطح اطمینان ۹۹ درصد تفاوت دارد و باتوجه به میانگین آن که برابر با ۲/۴۳ و کمتر از ۳ است، می‌توان نتیجه گرفت که ساکنان در مجموع از وضعیت معیارهای بُعد اجتماعی ناراضی هستند.

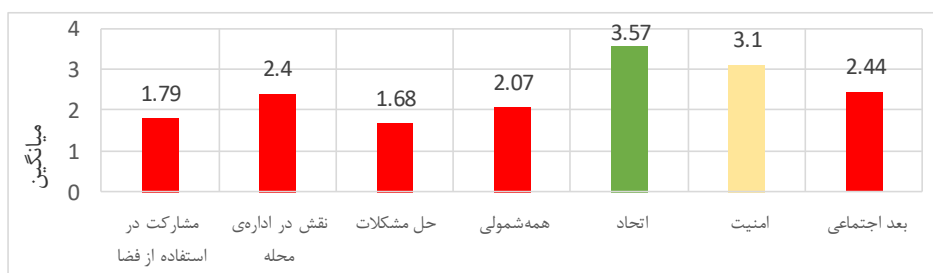
جدول ۱۱: نتایج آزمون تی در بُعد اجتماعی

Table 11: T-test results in the social dimension

| | میانگین نمونه = ۳ | | | اطلاعات آماری آزمون | |
|--------------|-------------------|------------|--------------|---------------------|------------------|
| | آماره آزمون | درجه آزادی | سطح معناداری | میانگین | انحراف استاندارد |
| بُعد اجتماعی | -۱۳,۳۱۶ | ۱۹۹ | ۰,۰۰۰ | ۲,۴۳۵ | ۰,۶۰۰ |

منبع: نگارندگان

طبق نمودار ۸ در معیارهای مشارکت در استفاده از فضا، نقش در اداره محله و حل مشکلات و همه‌شمولی، میزان رضایت کم و در معیارهای اتحاد، میزان رضایت قابل قبول و به میزان بالایی و در معیار امنیت میزان رضایت در حد متوسط است و می‌توان گفت که به‌طور کلی، میزان رضایت در بُعد اجتماعی ضعیف و ساکنان در مجموع از شاخص‌های بُعد اجتماعی ناراضی هستند.



نمودار ۸: نمودار میانگین نمره‌های شاخص‌های بُعد اجتماعی (منبع: نگارندگان)

Chart 8: Chart of average scores of social dimension indicators

جمع‌بندی کلی بعد اجتماعی

جدول ۱۲: جمع‌بندی بُعد اجتماعی

Table 12: Summary of the social dimension

| توضیحات | معیار | شاخص |
|--|--|----------------|
| مشارکت ساکنان به‌گونه‌ای است که فقط در زمان مراسم‌های مذهبی مثل عزاداری‌ها و اعیاد گردهم جمع می‌شوند. | مشارکت مردم در چگونگی استفاده از فضا | مشارکت |
| ساکنان هیچ‌گونه دخالتی در اداره‌ی محله ندارند. | شرکت ساکنان در اداره‌ی محله | |
| گروه‌هایی برای حل اختلافات ساکنان وجود ندارد. | ایجاد گروه‌های اجتماعی برای حل مشکلات محله | |
| شیب نامناسبی که در محله وجود دارد و مناسب بعضی از گروه‌های اجتماعی مانند سالمندان، معلولان و ... است، باعث محدودیت ساکنان شده است. | ایجاد فضای شهری مناسب برای همه‌ی اقشار جامعه | شمولی |
| ساکنان این محله هویتی مستقل از سایر محلات شهر تبریز دارند؛ اما ساکنان به‌عنوان عضوی از این محله برای همکاری از جهت تغییر شرایط محله با دیگر اعضای محله متحد نیستند. | متحد بودن افراد محله | انسجام اجتماعی |
| نظارت همگانی در بین ساکنان این محله وجود دارد؛ اما و بزه‌کاری و ناامنی به‌طوری که انتظار می‌رود، وجود ندارد و به‌طور کلی، احساس امنیت در بین ساکنان در حد متوسط است. | پیشگیری از جرم | امنیت |

منبع: نگارندگان

بُعد فرهنگی

بُعد فرهنگی شامل چهار شاخص هویت واحد، حس تعلق، خلاقیت و حفظ معیارهای فرهنگی است که از بین تمامی معیارها، معیار احساس غرور به عضویت در محله، رنگ تعلق و امید به آینده محله که زیر شاخه شاخص حس تعلق است و معیار برگزاری مراسم‌های آیینی و مذهبی که زیر شاخه شاخص حفظ معیارهای فرهنگی است، گویند پرسشنامه دارد و با استفاده از SPSS تحلیل شده است.



نمودار ۹: شاخص‌ها و معیارهای بُعد فرهنگی (منبع: نگارندگان)

Chart 9: indicators and criteria of the cultural dimension

تأثیر عامل جنسیت بر بُعد فرهنگی

باتوجه به اینکه مقدار Sig در این آزمون کمتر از ۰/۰۵ است، آزمون معنی‌دار است؛ یعنی عامل جنسیت بر میزان رضایت در این بُعد تأثیرگذار است. طبق جدول ۱۳ باتوجه به میانگین رتبه‌ها می‌توان ادعا کرد که میزان رضایت خانم‌ها از آقایان بیشتر است.

جدول ۱۳: توصیف آزمون واریانس تأثیر عامل جنسیت بر بُعد فرهنگی

Table 13: Description of the variance test of the effect of the gender factor on the cultural dimension

| گروه‌ها | تعداد | میانگین | انحراف معیار | ضریب خطا | ضریب اطمینان ۹۵ درصد | | مینیمم | ماکسیمم |
|---------|-------|---------|--------------|----------|----------------------|------------|--------|---------|
| | | | | | کران بالا | کران پایین | | |
| آقا | 112 | 2.8237 | 1.00541 | .09500 | 2.6354 | 3.0119 | 1.00 | 4.75 |
| خانم | 88 | 3.2926 | .79168 | .08439 | 3.1249 | 3.4604 | 1.50 | 4.50 |
| مجموع | 200 | 3.0300 | .94462 | .06679 | 2.8983 | 3.1617 | 1.00 | 4.75 |

منبع: نگارندگان

تأثیر عامل سن بر بُعد فرهنگی

باتوجه به اینکه مقدار Sig آن کمتر از ۰۵/۰۵ است، آزمون معنی‌دار است؛ یعنی سن افراد بر میزان رضایت در این بُعد تأثیرگذار است. طبق جدول ۱۴ باتوجه به میانگین رتبه‌ها می‌توان ادعا کرد که بیشترین میزان رضایت در گروه سنی بیش از ۶۰ و کمترین میزان رضایت در گروه سنی زیر ۲۰ است.

جدول ۱۴: توصیف آزمون واریانس تأثیر عامل سن بر بُعد فرهنگی

Table 14: Description of the variance test of the effect of the age factor on the cultural dimension

| گروه‌ها | تعداد | میانگین | انحراف معیار | ضریب خطا | ضریب اطمینان ۹۵ درصد | | مینیمم | ماکسیمم |
|------------------|-------|---------|--------------|----------|----------------------|------------|--------|---------|
| | | | | | کران بالا | کران پایین | | |
| زیر ۲۰ سال | 15 | 2.9000 | .45119 | .11650 | 2.6501 | 3.1499 | 2.25 | 3.50 |
| بین ۲۰ تا ۳۹ سال | 96 | 3.0052 | .97331 | .09934 | 2.8080 | 3.2024 | 1.00 | 4.50 |
| بین ۴۰ تا ۵۹ سال | 75 | 2.9267 | .95928 | .11077 | 2.7060 | 3.1474 | 1.25 | 4.50 |
| بیش از ۶۰ سال | 14 | 3.8929 | .62569 | .16722 | 3.5316 | 4.2541 | 3.00 | 4.75 |
| مجموع | 200 | 3.0300 | .94462 | .06679 | 2.8983 | 3.1617 | 1.00 | 4.75 |

منبع: نگارندگان

تأثیر عامل تحصیلات بر بُعد فرهنگی

باتوجه به اینکه مقدار Sig در این آزمون بزرگ‌تر از ۰/۰۵ است، می‌توان نتیجه گرفت که آزمون در این ابعاد معنی‌دار نیست و میانگین گروه‌ها باهم تفاوت معناداری ندارد؛ یعنی نظرهای تمامی گروه‌های تحصیلی درباره شاخص‌های بُعد فرهنگی در یک جهت است.

جدول ۱۵: توصیف آزمون واریانس تأثیر عامل تحصیلات بر بُعد فرهنگی

Table 15: Description of the variance test of the effect of the education factor on the cultural dimension

| گروه‌ها | تعداد | میانگین | انحراف معیار | ضریب خطا | ضریب اطمینان ۹۵ درصد | | مینیمم | ماکسیمم |
|---------------|-------|---------|--------------|----------|----------------------|------------|--------|---------|
| | | | | | کران بالا | کران پایین | | |
| بی‌سواد | 15 | 3.2500 | 1.19149 | .30764 | 2.5902 | 3.9098 | 1.25 | 4.50 |
| سیکل | 44 | 3.0341 | .87036 | .13121 | 2.7695 | 3.2987 | 1.25 | 4.25 |
| محصل | 9 | 2.7500 | .43301 | .14434 | 2.4172 | 3.0828 | 2.25 | 3.25 |
| دیپلم | 86 | 3.1366 | .94219 | .10160 | 2.9346 | 3.3386 | 1.00 | 4.75 |
| کاردانی | 2 | 3.5000 | .00000 | .00000 | 3.5000 | 3.5000 | 3.50 | 3.50 |
| کارشناسی | 27 | 2.5278 | 1.09486 | .21071 | 2.0947 | 2.9609 | 1.00 | 4.50 |
| کارشناسی ارشد | 17 | 3.1765 | .66005 | .16008 | 2.8371 | 3.5158 | 2.25 | 4.25 |
| مجموع | 200 | 3.0300 | .94462 | .06679 | 2.8983 | 3.1617 | 1.00 | 4.75 |

منبع: نگارندگان

جمع‌بندی کلی گویه‌های بُعد فرهنگی

در بُعد فرهنگی باتوجه به اینکه مقدار Sig بیشتر از ۰/۰۵ است، می‌توان گفت که میزان رضایت با سطح اطمینان ۹۵ برابر با مقدار متوسط است. به عبارت دیگر، می‌توان گفت میزان احساس رضایت شهروندان از سکونت در این محله در بُعد فرهنگی برابر با حد متوسط است.

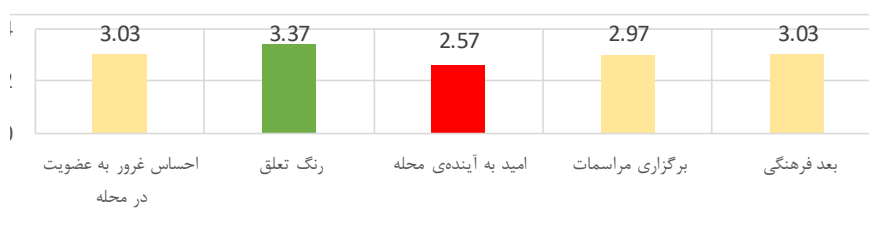
جدول ۱۶: نتایج آزمون تی در بُعد فرهنگی

Table 16: The results of the t-test in the cultural dimension

| | میانگین نمونه = ۳ | | | اطلاعات آماری آزمون | |
|-------------|-------------------|------------|--------------|---------------------|------------------|
| | آماره آزمون | درجه آزادی | سطح معناداری | میانگین | انحراف استاندارد |
| بُعد فرهنگی | ۰,۴۴۹ | ۱۹۹ | ۰,۶۵۴ | ۳,۰۳۰ | ۰,۹۴۴ |

منبع: نگارندگان

طبق نمودار ۱۰ در گویه امید به آینده محله میزان رضایت کم و در گویه های برگزاری مراسمات و احساس غرور به عضویت به محله، میزان رضایت در حد متوسط است. در گویه رنگ تعلق میزان رضایت پذیرفتنی وجود دارد و در نهایت، می توان گفت که میزان رضایت در بُعد فرهنگی برابر با مقدار متوسط است.



نمودار ۱۰: نمودار میانگین نمره‌های شاخص‌های بُعد فرهنگی (منبع: نگارندگان)

Chart 10: Chart of average scores of cultural dimension indicators

جمع‌بندی کلی بُعد فرهنگی

جدول ۱۷: جمع‌بندی بُعد فرهنگی

Table 17: Summary of the cultural dimension

| توضیحات | معیار | شاخص |
|---|------------------------------------|-----------|
| ساکنان این محله ترک آذری و از لحاظ فرهنگی افرادی مذهبی هستند که مراسم‌های آیینی و مذهبی را به صورت تمام و کمال برگزار می‌کنند. تمامی مراسم‌های مذهبی مثل عزاداری‌های امام حسین، جشن نیمه شعبان، مراسم شب‌های قدر، روضه‌خوانی و کلاس‌های قرآن در این محله برگزار می‌شود. | وجود ساکنانی با زبان و فرهنگ مشترک | هویت واحد |
| محله سرخاب به دلیل قرارگرفتن در دامنه کوه‌های سرخاب و تفاوت رنگ این رشته‌کوه‌ها با بقیه باعث تمایز این محله با سایر محله‌ها و همین‌طور عناصر شاخص در محدوده باعث تمایز می‌شود. | تمایزبودن محله | |
| حس غرور به عضویت در این محله در حد متوسط است. | احساس غرور به عضویت در محله | حس تعلق |
| به گفته ساکنان محله افراد می‌توانند هرطور مایل هستند از فضا استفاده کنند. | رنگ تعلق | |
| اغلب ساکنان امید به بهتر شدن آینده این محله را ندارند که این امر مستلزم توجه شهرداری و اتحاد ساکنان محله است. | امید به آینده محله | |

| | | | |
|---|---|--|----------------------------|
|  | <p>همان‌طور که پیشتر گفته شد این محله یک مرکز محله فعال دارد که باعث به وجود آمدن حس مکان در ساکنان و افرادی می‌شود که به این محله می‌آیند. حس تعلق خاطر در قسمت فضای جلوی مسجد میرآقا وجود دارد که دلیل آن تجمع مردم برای صحبت کردن با یکدیگر، بازی کودکان و احوال‌پرسی از همسایه‌هاست. همچنین، صدای پرندگان و صدای اذان در این محیط حس مکان این فضا را تشدید می‌کند که تقویت این عوامل موجب تقویت حس تعلق خاطر ساکنان و استفاده‌کنندگان می‌شود.</p> | <p>وجود فضاهای برخوردار از حس مکان</p> | |
| | <p>به دلیل وجود داشتن شورای محله استفاده از ایده‌ها و خلاقیت مردم برای بهبود محله امکان‌پذیر نیست و مسئولان شهر، اهالی محله را در تصمیمات و طرح‌های اجرایی که برای این محدوده ریخته می‌شود، شرکت نمی‌دهند.</p> | <p>استفاده از ایده‌های جدید</p> | <p>خلاقیت</p> |
| | <p>مسجدهای محله در مناسبات مختلف سال به‌خصوص مراسم‌های مذهبی فعال هستند و اهالی محله را به شرکت در این مراسم‌ها تشویق می‌کنند.</p> | <p>برگزاری مراسم‌های مذهبی و آیینی</p> | <p>حفظ معیارهای فرهنگی</p> |

منبع: نگارندگان

برای جمع‌بندی کلی می‌توان گفت که عامل جنسیت و سن تأثیری روی بُعد عملکردی ندارد؛ اما عامل تحصیلات بر این بُعد اثرگذار است. برای بُعد اجتماعی عامل جنسیت تأثیری بر آن ندارد؛ اما عوامل سن و تحصیل عواملی تأثیرگذار بر بُعد اجتماعی است. در بُعد فرهنگی عامل جنسیت و سن بسیار تأثیرگذار است؛ اما عامل تحصیلات تأثیری روی این بُعد ندارد.

جدول ۱۸: جمع‌بندی تأثیر عوامل جنسیت، سن و تحصیل بر ابعاد

Table 18: Summary of the effect of factors such as gender, age and education on dimensions

| تحصیل | سن | جنسیت | ابعاد |
|-------|-------|-------|---------|
| دارد | ندارد | ندارد | عملکردی |
| دارد | دارد | ندارد | اجتماعی |
| ندارد | دارد | دارد | فرهنگی |

منبع: نگارندگان

نتایج کلی تحلیل‌ها به اینگونه است که هیچ‌کدام از معیارهای استخراج شده به‌جز معیارهای دسترسی به خدمات، رنگ تعلق و اتحاد ساکنان وضعیت مناسبی در محله ندارند؛ بنابراین باید در نظر داشت که افزایش آگاهی ساکنان در بُعد عملکردی و اجتماعی تأثیر زیادی دارد و برای بُعد اجتماعی سن عاملی تأثیرگذار است و در هدف‌گذاری برای این ابعاد باید به انواع سلیقه‌های هر نسل توجه شود.

عامل جنسیت در بُعد فرهنگی تأثیرگذار است؛ بنابراین باید عدالت میان دو گروه جنسیتی برقرار باشد؛ زیرا از طرفی، هر دو گروه جنسیتی باهم برابر هستند و با همکاری یکدیگر نقش انسجام خانواده را ایفا می‌کنند و از طرف دیگر، یک گروه جنسیتی نمی‌تواند به‌طور قطع، نقش انسجام خانواده را برعهده بگیرد و این مسئولیت را انجام دهد؛

زیرا تمام خانواده‌ها شبیه یکدیگر نیستند. همچنین، تقسیم وظایف درون خود خانواده انجام می‌شود؛ بنابراین مسئولیت‌ها و نقش‌های خانواده را نمی‌توان به کل جامعه تعمیم داد و یا تحمیل کرد. برای دریافت این موضوع که کدام یک از گویه‌ها و معیارها می‌تواند تأثیر بیشتری روی افزایش تاب‌آوری بگذارد، از آزمون رگرسیون چندمتغیره استفاده شده است. این آزمون معیارها و ابعاد را که احتیاج به توجه بیشتری دارد، شناسایی می‌کند.

مقدار Sig در همه معیارها کمتر از ۰/۰۵ است که نشان‌دهنده تأثیر زیاد تمام معیارها بر افزایش تاب‌آوری اجتماعی است. با توجه به جدول ۲۰ معیار ایجاد فضای شهری مناسب همه اقشار جامعه در بُعد اجتماعی بیشترین مقدار بتا را دارد که به معنای تأثیرگذاری بیشتر نسبت به سایر معیارهاست. در بین تمام معیارها رنگ تعلق و امید به آینده محله بیشترین تأثیر را در افزایش تاب‌آوری اجتماعی دارد. معیار ایجاد گروه‌های اجتماعی برای حل مشکلات محله در بین معیارها کمترین تأثیر را دارد. در بین تمام ابعاد بیشترین تأثیر را بُعد فرهنگی بر تاب‌آوری اجتماعی دارد که مستلزم توجه بیشتری نسبت به سایر ابعاد است.

جدول ۱۹: ضرایب رگرسیون معیارها

Table 19: Regression coefficients of criteria

| sig | β (بتا) | معیار | بُعد |
|------|---------------|--|---------|
| .000 | .188 | سازگاری فعالیت‌ها و کاربری‌ها | عملکردی |
| .000 | .161 | خدمات به دسترسی | |
| .000 | .185 | مشارکت مردم در چگونگی استفاده از فضا | اجتماعی |
| .000 | .191 | شرکت ساکنان در اداره محله | |
| .000 | .143 | ایجاد گروه‌های اجتماعی برای حل مشکلات محله | |
| .000 | .216 | ایجاد فضای شهری مناسب همه اقشار جامعه | |
| .000 | .199 | متحدبودن افراد محله | |
| .000 | .183 | پیشگیری از جرم | فرهنگی |
| .000 | .187 | احساس غرور به عضویت در محله | |
| .000 | .204 | رنگ تعلق | |
| .000 | .203 | امید به آینده محله | |
| .000 | .199 | برگزاری مراسم‌های آیینی و مذهبی | |

منبع: نگارندگان

جدول ۲۰: میانگین ضرایب رگرسیون معیارها در هر بُعد

Table 20: Average regression coefficients of criteria in each dimension

| sig | β (بتا) | بُعد |
|------|---------------|---------|
| .000 | .174 | عملکردی |
| .000 | .185 | اجتماعی |
| .000 | .198 | فرهنگی |

منبع: نگارندگان

به دلیل اینکه شاخص‌های بُعد کالبدی نیاز به بررسی نظرهای مردم نداشته و گویه‌ای برای شاخص‌ها و معیارهای بُعد کالبدی در نظر گرفته نشده است، جمع‌بندی این بُعد به صورت مجزا از سایر ابعاد انجام شده است. برای جمع‌بندی بُعد کالبدی می‌توان گفت که در محله سرخاب فضای طراحی شده برای ساکنان وجود ندارد. تعداد فعالیت‌هایی که در این محله رخ می‌دهد زیاد نیست و دلیل آن فضاهای رهاشده بین بناهاست که به‌عنوان پارکینگ از آنها استفاده می‌شود. همچنین، کاربری جاذب جمعیتی ندارد؛ بنابراین تعداد استفاده‌کنندگان از این فضاها کم است. قدمت ابنیه محله به‌گونه‌ای است که از سمت خیابان‌های اصلی هرچه به سمت داخل محله می‌رود، بناها قدیمی‌تر می‌شود. به دلیل تاریخی بودن محله، تعداد زیادی از بناهای موجود در محله قابل سکونت نیست. عرض کم معابر محلی باعث کاهش ایمنی ساکنان و استفاده‌کنندگان در محله می‌شود. به‌طور کلی، وضعیت کالبدی محله مناسب نیست. به همین دلیل، برای ساکنان بسیار مشکل‌ساز است؛ به‌طوری که در زمان بحران و حتی شرایط عادی شرایط خطرناکی را برای اهالی محل و استفاده‌کنندگان به وجود می‌آورد.

نتیجه‌گیری

در پژوهش حاضر بعد از بررسی نظرهای اندیشمندان شاخص‌های تاب‌آوری اجتماعی استخراج و سپس در محله تاریخی سرخاب تبریز بررسی شد. در بُعد عملکردی عامل تحصیل و در بُعد اجتماعی عامل سن و تحصیل تأثیرگذار است. بُعد فرهنگی تأثیرگذارترین بُعد است که عامل سن و جنس روی این بُعد اثر می‌گذارد. شاخص ایجاد فضای شهری مناسب همه اقشار جامعه، رنگ تعلق و امید به آینده محله تأثیرگذارترین شاخص‌های تاب‌آوری اجتماعی هستند. نتایج پژوهش نشان می‌دهد که افزایش تاب‌آوری در مواجهه با بحران ملزم به افزایش تعاملات اجتماعی و میزان آگاهی مردم است؛ بنابراین به کمک افزایش موقعیت‌های آموزشی و اطلاع‌رسانی به تمامی ساکنان محله و ایجاد فضاهای ایمن که امکان حضور و مراوده‌های اجتماعی را زیاد می‌کند، می‌توان تاب‌آوری اجتماعی جامعه و محله را افزایش داد و سپس حس غرور به عضویت در محله را احیا کرد و باعث افزایش تعلق خاطر و امید به آینده محله شد؛ بنابراین اگر بستری فراهم شود که تعاملات اجتماعی را در محله افزایش دهد و مکان رخداد فعالیت باشد، جامعه در زمان بحران خیلی سریع به حالت اولیه خود بازمی‌گردد. درنهایت، آموزش‌های لازم برای حمایت روانی در زمان بحران به افراد تأثیرگذار محله می‌تواند بر میزان روحیه‌دهی و جلب اطمینان ساکنان تأثیرگذار باشد.

منابع

بسطامی‌نیا، امیر، حاتمی، داوود، کریمی، عاطفه، و کریم‌زاده، مهشید (۱۴۰۰). ارزیابی مؤلفه‌های تاب‌آوری اجتماعی و اقتصادی شهر زلزله‌زده بم. *مطالعات توسعه پایدار شهری و منطقه‌ای*، ۲(۵)، ۲۱-۴۷.

https://www.srds.ir/article_142190.html

پرتویی، پروین، بهزادفر، مصطفی، و شیرانی، زهرا (۱۳۹۵). طراحی شهری و تاب‌آوری اجتماعی: بررسی موردی محله جلفای اصفهان. *نشریه علمی-پژوهشی نامه معماری و شهرسازی*، ۹۵(۷۱)، ۹۹-۱۱۷.

<https://doi.org/10.30480/aup.2016.323>

پورموسوی، سید موسی، دارائی، مسعود، فیروزپور، آرمین، و سعدآبادی، علی اصغر (۱۳۹۲). رویکرد آینده‌پژوهانه به تدوین راهبرد فوق فعال مدیریت بحران با تأکید بر اجتماع‌محوری. *فصلنامه دانش‌پیشگیری و مدیریت بحران*، ۳(۱)، ۳۱-۳۹. <http://noo.rs/Nric7>

داداش‌پور، هاشم، و عادل، زینب (۱۳۹۴). سنجش ظرفیت‌های تاب‌آوری در مجموعه شهری قزوین. *دو فصلنامه مدیریت بحران*، ۴(۲)، ۷۳-۸۴. https://www.joem.ir/article_18579.html

رضایی، رفیعان، و حسینی، سیدمصطفی (۱۳۹۵). سنجش و ارزیابی میزان تاب‌آوری کالبدی اجتماع‌های شهری در برابر زلزله (مطالعه موردی: محله‌های شهر تهران). *پژوهش‌های جغرافیای انسانی*، ۴۷(۴)، ۶۰۳-۶۲۳. <https://doi.org/10.22059/jhgr.2015.51228>

رفیعان، مجتبی، صدیقی، اسفندیار، و پورمحمدی، مرضیه (۱۳۹۰). امکان‌سنجی ارتقا کیفیت محیط از طریق پیاده‌راه‌سازی محورهای شهری (مورد مطالعه: محور خیابان ارم بخش مرکزی شهر قم). *فصلنامه مطالعات و پژوهش‌های شهری و منطقه‌ای*، ۳(۱۱)، ۴۱-۵۶. https://urs.ui.ac.ir/article_20001.html

روستا، مریم (۱۳۹۶). *تدوین اصول راهنمای طراحی محله با رویکرد تاب‌آوری اجتماعی گامی به‌سوی کاهش آسیب‌پذیری پهنه‌های شهری*. سومین همایش ملی پدافند غیرعامل در عمران، معماری و توسعه شهری پایدار، دانشگاه شیراز. <https://shirazu.ac.ir/article/144391>

مهندسین مشاور نقش محیط (۱۳۹۵). *طرح جامع شهر تبریز*. وزارت راه و شهرسازی کشور.

عابدی، سیما، سجادزاده، حسن، و خان محمدی، مرجان (۱۴۰۰). سنجش و ارزیابی شاخص‌های تاب‌آوری اجتماعی محلات مسکونی (مطالعه موردی: محلات سنتی شهر همدان). *فصلنامه علمی هنر اسلامی*، ۱۹(۴۵)، ۴۶۶-۴۷۰. https://www.sysislamicartjournal.ir/article_142921.html

کارمونا، میتو، هیت، تیم، و تیسدل، استیون (۱۳۸۸). *مکان‌های عمومی فضاها شهری ابعاد گوناگون طراحی شهری* (فریبا قرایی، مهشید شکوهی، زهرا اهری، اسماعیل صالحی، مترجمان). انتشارات دانشگاه هنر. (اثر اصلی منتشر شده در ۲۰۰۳).

گرچی، مهشید، خادم‌الحسینی، احمد، اذانی، مه‌ری، و صابری، حمید (۱۴۰۰). تبیین تاب‌آوری اجتماعی بافت فرسوده شهری با بهره‌گیری از معادلات ساختاری PLS (نمونه پژوهش: منطقه ۳ شهر اصفهان). *فصلنامه علمی برنامه‌ریزی فضایی*، ۱۱(۳)، ۱۶۶-۱۴۵. [10.22108/SPPL.2021.126690.1554](https://www.spppl.2021.126690.1554)

لک، آزاده (۱۳۹۲). *طراحی شهری تاب‌آور*. مجله علمی معماری و شهرسازی صفا، ۲۳(۱)، ۹۱-۱۰۴.

https://soffeh.sbu.ac.ir/article_100192.html

ماجدی، حمید (۱۳۸۹). توسعه‌های شهری امروز: بافت‌های فرسود آینده. *نشریه هویت شهری*، ۴(۶)، ۸۷-۹۴.

<https://sanad.iau.ir/journal/hoviatshahr/Article/1125?jid=1125>

منصوری، سید امیر، و محمدزاده، شبنم (۱۳۹۶). تحولات سازمان فضایی شهر تبریز از اوایل اسلام تا دوره قاجار. *مجله علمی-پژوهشی*، ۱۴(۵۱)، ۲۱-۳۲. <https://www.sid.ir/paper/518001/fa>

References

- Abedi, S., Sajjadzadeh, H., & Khan Mohammadi, M. (2021). Measurement and evaluation of social resilience indicators of residential neighborhoods (Case study of traditional neighborhoods of Hamedan city). *Scientific Quarterly Of Islamic Art*, 19(45), 466-47. https://www.sysislamicartjournal.ir/article_142921.html [In Persian].
- Adger, N. (2000). Social and ecological resilience: Are they related? *Progress In Human Geography*, 24(3), 347-364. [10.1191/030913200701540465](https://doi.org/10.1191/030913200701540465)
- Bastaminia, A., Hatami, D., Karimi, A., & Karimzadeh, M. (2021). Evaluation of social and economic resilience components of Bam earthquake city. *Urban And Regional Sustainable Development Studies*, 2(5), 21-47. https://www.srds.ir/article_142190.html [In Persian].
- Bastani, M., & Hanaee, T. (2019). A social resilience framework for sustainable regeneration in inefficient urban neighborhoods: A case study of Noghhan Neighborhood of Mashhad. *Creative City Design*, 2(1), 31-39. <https://B2n.ir/y54313>
- Brown, K. (2012). *Policy discourses of resilience climate change and the crisis of capitalism* (M. Pelling, D. Manuel-Navarrete, M. Redclift Eds.). Routledge. <https://B2n.ir/u12961>
- Bruneau, M., Chang, S. E., Eguchi, R. T., Lee, G. C., O'Rourke, T. D., Reinhorn, A. M., Shinozuka, M., Tierney Kathleen, W., William, A., & Winterfeldt, D. V. (2003). A framework to quantitatively assess and enhance the seismic resilience of communities. *Earthquake Spectra*, 19(4), 733-752. <https://doi.org/10.1193/1.1623497>
- Burton, C.G. (2015). A validation of metrics for community resilience to natural hazards and disasters using the recovery from Hurricane Katrina as a case study. *Annals Of The Association Of American Geographers*, 105(1), 67-86. <https://www.jstor.org/stable/24537949>
- Carmona, M., Hitt, T., & Tisdell, S. (2008). *Public places urban spaces the dimensions of urban design* (F. Qaraei, M. Shekahi, Z. Ahri, I. Salehi, Trans.). University of art publications. (Original work published 2003) [In Persian].
- Cinner, J. E., McClanahan, T. R., Daw, T. M., Graham, N. A.J., Maina, J., Wilson, S. K., & Hughes, T. P. (2009). Linking social and ecological systems to sustain coral reef fisheries. *Current Biology*, 19(3), 206-212. <https://doi.org/10.1016/j.cub.2008.11.055>
- Dadashpour, H., & Adeli, Z. (2014). Measurement of resilience capacities in Qazvin urban complex. *Two Quarterly Journals Of Crisis Management*, 4(2), 73-84. https://www.joem.ir/article_18579.html [In Persian]
- Environmental consulting engineers (2015). *Master plan of Tabriz*. [In Persian].
- Godschalk, D. (2003). Urban hazard mitigation: Creating resilient cities. *Natural Hazards Review*, 4(3), 110-114. [https://doi.org/10.1061/\(ASCE\)1527-6988\(2003\)4:3\(136\)](https://doi.org/10.1061/(ASCE)1527-6988(2003)4:3(136))
- Gurji, M., Khadim Al-Hosseini, A., Azani, M., & Sabri, H. (2021). Explaining the social resilience of the worn-out urban fabric using PLS structural equations. *Research Sample: District 3 Of Isfahan City. Scientific Quarterly Of Spatial Planning*, 11(3), 145-166. [10.22108/SPPL.2021.126690.1554](https://doi.org/10.22108/SPPL.2021.126690.1554) [In Persian].
- Hook, A., Court, V., Sovacoo, B., & Sorrell, S. (2020). A systematic review of the energy and climate impacts of teleworking. *Environmental Research Letters*, 15(9), 89-119. <https://doi.org/10.1088/1748-9326/ab8a84>
- ICLEI. (2015). *Resilient cities report 2015*. Global developments in urban adaption and resilience. <https://B2n.ir/t16360>
- Keck, M., & Sakdapolrak, P. (2013). What is social resilience? Lessons learned and ways forward. *ERDKUNDE: Scientific Geography*, 67(1), 5-19. <https://www.jstor.org/stable/23595352>
- Kimhi, S., & Shamai, M. (2004). Community resilience and the impact of stress: Adult response to Israel's withdrawal from Lebanon. *The Journal Of Community Psychology*, 32(4), 439-451. <https://doi.org/10.1002/jcop.20012>
- Lak, A. (2012). Resilient urban design. *Scientific Journal Of Architecture And Urban Planning Of Safa, Shahid Beheshti University*, 23(1), 91-104. https://soffeh.sbu.ac.ir/article_100192.html [In Persian].
- Lu, P., & Stead, D. (2013). Understanding the notion of resilience in spatial planning: A case study of Rotterdam The Netherlands. *CITES*, 35, 200-212. <https://doi.org/10.1016/j.cities.2013.06.001>

- Maguire, Brigit, Hagan, P. (2007). Disasters and communities: understanding social resilience. *Sociology, Environmental Science, The Australian Journal Of Emergency Management*, 22(2), 16-20. <https://B2n.ir/h35072>
- Majedi, H. (2010). Today's urban developments the worn-out textures of the future. *Hovyt Shahri Publication, Islamic Azad University*, 4(6), 87-94. <https://sanad.iau.ir/journal/hoviatshahr/Article/1125?jid=1125> [In Persian].
- Mansouri, S. A., & Mohammadzadeh, S.h. (2016). The changes of tabriz spatial organization from early islamic era to gajar era. *Scientific-Research Journal, Nazar Institute Of Art, Architecture And Urban Development*, 14(51), 21-32. <https://www.sid.ir/paper/518001/fa> [In Persian].
- Matthews, Bob, & Ross, Lizz. (2010). *Research methods: A practical guide for the social sciences*. Pearson longman. https://books.google.com/books/about/Research_Methods.html?id=7s4ERAAACAAJ.
- Meerow, S., Newell J.P., & Melissa S. (2016). Defining urban resilience: A review. *Landscape And Urban Planning*, 147, 38-49. <https://doi.org/10.1016/j.landurbplan.2015.11.011>
- Norris, F. H., Stevens, S. P., Pfefferbaum, B., Wyche, K. F., & Pfefferbaum, R. L. (2007). Community resilience as a metaphor, theory, set of capacities, and strategy for disaster readiness. *Am J Community Psychol*, 41(1-2), 127-150. <https://doi.org/10.1007/s10464-007-9156-6>
- Oxfam. (2005). *The tsunami's impact on women*. Oxfam international.
- Partoui, P., Behzadfar, M., & Shirani, Z. (2015). Urban design and social resilience a case study of Jolfa neighborhood in Isfahan. *Scientific-Research Journal Of Architecture And Urban Design*, 95(71), 117-99. <https://doi.org/10.30480/aup.2016.323> [In Persian].
- Pourmousavi, S. M., Darai, M., Firozpour, A., & Saadabadi, A. A. (2012). Future researching approach for formulating disaster management overactive strategy with emphasis on community-based approach. *Crisis Prevention And Management Knowledge Quarterly*, 3(1), 31-39. <http://noo.rs/Nric7> [In Persian].
- Rafiyan, M., Sediqi, E., & Pourmohammadi, M. (2019). Feasibility of improving the quality of the environment through pedestrianization of urban axes (Case: Eram St. axis, central part of Qom city). *Quarterly Journal Of Urban And Regional Studies And Research*, 3(11), 41-56. https://urs.ui.ac.ir/article_20001.html [In Persian].
- Rezaei, R., & Hosseini, S. M. (2015). Measurement and evaluation of physical resilience of urban communities against earthquake (Case study: Tehran neighborhoods). *Human Geography Research*, 47(4), 603-623. <https://doi.org/10.22059/jhgr.2015.51228> [In Persian].
- Roosta, M. (2016). *Compilation of guidelines for neighborhood design with a social resilience approach is a step towards reducing the vulnerability of urban areas*. The Third National Conference On Passive Defense In Civil Engineering, Architecture And Sustainable Urban Development, Shiraz university <https://shirazu.ac.ir/article/144391> [In Persian].
- Shahpari Sani, D., Heidari, M. T., Tahmasebi Mogaddam, H., Nadizadeh Shorabeh, S., Yousefvand, S., Karpour, A., & Jokar Arsanjani, J. (2022). An assessment of social resilience against natural hazards through multi-criteria decision making in geographical setting: A case study of Sarpol-e Zahab Iran. *Sustainability*, 14(14), 8304. <https://doi.org/10.3390/su14148304>
- Sharifi, A. (2020). Urban resilience assessment: Mapping knowledge structure and trends. *Sustainability*, 12(15), 5918. <https://doi.org/10.3390/su12155918>
- Shaw, D., Scully, J., & Hart, T. (2014). The paradox of social resilience: How cognitive strategies and coping mechanisms attenuate and accentuate resilience. *Global Environmental Change*, 25, 194-203. <https://doi.org/10.1016/j.gloenvcha.2014.01.006>
- Twigg, J. (2007). *Characteristics of a disaster-resilient community*. University college London. <https://B2n.ir/u31731>.