



Creative Commons Attribution 4.0 International License (CC BY 4.0)

 <https://doi.org/10.22067/jgrd.2023.82657.1284>

## Explaining the Indicators of Urban Tourism Development Model<sup>1</sup>

Aminollah Balideh

PhD student in Geography and Urban Planning, University of Isfahan, Isfahan, Iran

Massoud Taqvaei<sup>2</sup>

Professor of Geography and Urban Planning, University of Isfahan, Isfahan, Iran

*Received: 29 May 2023    Revised: 17 July 2023    Accepted: 6 August 2023*

### Abstract

Today, indicators have increasingly become a valuable tool for policy making and monitoring. In this regard, the tourism sector, especially urban tourism, needs to adopt efficient indicators to evaluate and formulate policies and ensure development. Therefore, this study aims to explore the indicators of the development model of urban tourism. This is an applied-developmental and exploratory research, which adopts a descriptive-analytical and survey method. Moreover, the dominant approach that governs the research is theoretical analysis. In this paper, firstly, theoretical literature relevant to the subject are explored from a structural and systematic perspective. Then, using the interview method, the factors influencing the development of urban tourism are extracted. The statistical population consists of elites, specialists and experts in urban management and tourism. Using the purposive sampling method, 154 people were selected as the statistical sample and their views were incorporated in the final analysis. In the next step, structural equation modeling approach based on partial least squares is utilized to validate the designed pattern of urban tourism development. Finally, using Smart-PLS3 software, the second-order confirmatory factor analysis was used to validate the designed model. Using this scientific process, the underlying factors affecting urban tourism were identified in five dimensions (economic, socio-cultural, infrastructural, sustainable and institutional). The results suggest the good fit of the model. As such, the "socio-cultural" (0.81) index had the highest extracted average variance while "economic" index (0.47) gained the lowest value.

**Keywords:** Development, Urban Prosperity, Urban Tourism, Urban Tourism Development Index


---

1. This Article is extracted from the doctoral dissertation of Aminollah Balideh, which was authored under supervision of Dr. Masoud Taqvai in Isfahan University.

2. Corresponding Author: Email: m.taghvaei@geo.ui.ac.ir



Creative Commons Attribution 4.0 International License (CC BY 4.0)

 <https://doi.org/10.22067/jgrd.2023.82657.1284>

مقاله پژوهشی

مجله جغرافیا و توسعه ناحیه‌ای، سال بیست و دوم، شماره ۱، بهار ۱۴۰۳، شماره پیاپی ۴۶

## تبیین شاخص‌های مدل شکوفایی گردشگری شهری<sup>۱</sup>

امین الله بالیده (دانشجوی دکتری جغرافیا و برنامه ریزی شهری، دانشگاه اصفهان، اصفهان، ایران)

[balideh.urbanplanning@gmail.com](mailto:balideh.urbanplanning@gmail.com)

مسعود تقوایی (استاد جغرافیا و برنامه ریزی شهری، دانشگاه اصفهان، اصفهان، ایران، نویسنده مسئول)

[m.taghvaei@geo.ui.ac.ir](mailto:m.taghvaei@geo.ui.ac.ir)

صص ۱۲۰ - ۸۹

### چکیده

امروزه شاخص‌ها به‌طور فزاینده‌ای به ابزاری مفید برای سیاست‌گذاری و نظارت بر امور تبدیل شده‌اند. در این میان بخش گردشگری و به‌ویژه گردشگری شهری نیز به‌منظور ارزیابی و سیاست‌گذاری درست و رسیدن به شکوفایی، نیازمند استفاده از شاخص‌های کارآمد است؛ از این رو در پژوهش حاضر تبیین شاخص‌های مدل شکوفایی گردشگری شهری مد نظر است. نوع پژوهش حاضر کاربردی - توسعه‌ای و اکتشافی است و روش بررسی آن توصیفی - تحلیلی و پیمایشی است. همچنین رویکرد حاکم بر آن از نظر ماهیت، تحلیل نظری است. در این پژوهش ابتدا ادبیات نظری در حوزه مرتبط با موضوع، با دیدگاهی ساختاری و سیستماتیک بررسی شده است؛ در مرحله بعد از طریق روش مصاحبه، مؤلفه‌های تأثیرگذار در شکوفایی گردشگری شهری در ابعاد مختلف استخراج شده است. جامعه آماری این پژوهش را نخبگان، متخصصان و کارشناسان مدیریت شهری و گردشگری تشکیل داده‌اند. با استفاده از روش نمونه‌گیری هدفمند، تعداد ۱۵۴ نفر به‌عنوان نمونه آماری پژوهش انتخاب شدند و از نظرات آن‌ها استفاده شد. در گام بعد از رویکرد مدل‌سازی معادلات ساختاری براساس کمترین مربعات جزئی در راستای اعتبارسنجی الگوی طراحی شده شکوفایی گردشگری شهری استفاده شده است. در نهایت به کمک نرم‌افزار Smart-PLS3 از تحلیل عاملی تأییدی مرتبه دوم به‌منظور اعتبارسنجی الگوی طراحی شده

۱. مقاله حاضر از رساله دکتری آقای امین الله بالیده استخراج گردیده که در دانشگاه اصفهان و با راهنمایی آقای دکتر مسعود تقوایی نگارش یافته است.

تاریخ تصویب: ۱۴۰۲/۰۵/۱۵

تاریخ بازنگری: ۱۴۰۲/۰۴/۲۶

تاریخ دریافت: ۱۴۰۲/۰۳/۰۸

استفاده شد. با انجام این فرآیند علمی، مؤلفه‌های تأثیرگذار در شکوفایی گردشگری شهری در ابعاد پنج گانه (اقتصادی، اجتماعی - فرهنگی، زیرساختی، پایداری و نهادی) شناسایی شد. نتایج نشان‌دهنده این است که الگوی ارائه شده دارای برازش قابل قبولی است. در این باره بیشترین میزان میانگین واریانس استخراج شده مربوط به شاخص «اجتماعی - فرهنگی» با (۰/۸۱)، و کمترین مقدار آن مربوط به شاخص «اقتصادی» با (۰/۴۷)، بوده است.

**واژگان کلیدی:** شکوفایی، شکوفایی شهری، گردشگری شهری، شاخص شکوفایی گردشگری شهری.

#### ۱. مقدمه

امروزه صنعت گردشگری یکی از برجسته‌ترین بخش‌های اقتصاد جهانی است که تقریباً ۱۰/۲ درصد از تولید ناخالص داخلی جهان را به خود اختصاص داده است (سازمان جهانی گردشگری<sup>۱</sup>، ۲۰۱۲، ص. ۵). در این میان گردشگری شهری، سریع‌ترین رشد را در بین انواع مختلف گردشگری نمایان ساخته است (دبیر کل سازمان ملل<sup>۲</sup>، ۲۰۱۸، ص. ۵). در واقع در شرایط کنونی شهرها و کلان‌شهرها به‌عنوان یک نهاد جغرافیایی، نقش اصلی را در ارتباط با گردشگری بر عهده دارند (چبلی<sup>۳</sup> و همکاران، ۲۰۲۰، ص. ۱۹۹) و گردشگری شهری یکی از پویاترین شکل‌های گردشگری است (پاناسیوک<sup>۴</sup>، ۲۰۲۰، ص. ۳۴)؛ به عبارت دیگر در حال حاضر عوامل مختلفی از جمله نوآوری در فناوری، رشد سریع اقتصادی، افزایش رقابت بین مقاصد شهری، تغییر الگوی کار و سبک زندگی و همچنین افزایش درآمد برخی اقشار، موجب رشد و تحول سریع گردشگری شهری شده است (آندری و ستیورینی<sup>۵</sup>، ۲۰۱۶، ص. ۲۱). از این رو کارشناسان توسعه و برنامه‌ریزان شهر معتقدند که گردشگری می‌تواند منافع اقتصادی مثبتی را برای جوامع شهری به ارمغان آورد (وانگ<sup>۶</sup>، ۲۰۱۹، ص. ۲). در واقع با استناد به رویکردهای مختلف توسعه، فضاهای شهری می‌توانند با شیوه‌های مختلف از جمله در بخش گردشگری، در توسعه همه‌جانبه فضا مؤثر باشند (جمشیدی و همکاران، ۱۴۰۱، ص. ۲۷). در این میان یکی از مهم‌ترین عواملی

1. UNWTO
2. Secretary-General, U. N
3. Chebli
4. Panasiuk
5. Andari & Setyorini
6. Wang

که می‌تواند در برنامه‌ریزی و توسعه گردشگری شهری نقش آفرینی کند، استفاده از شاخص‌های شکوفایی و مبنا قرار دادن آن‌ها در فعالیت‌های بخش گردشگری است.

در شرایط کنونی شکوفایی به‌عنوان یک مفهوم پیچیده، در رأس بحث‌های سیاسی در سطح جهانی، ملی و محلی است (ویلینگهام و هولزمن<sup>۱</sup>، ۲۰۱۷، ص. ۱۲). شکوفایی ابعاد مختلفی دارد (ابوبکر<sup>۲</sup> و همکاران، ۲۰۱۹، ص. ۳۱۷). و در واقع «عبارت از داشتن توانایی برنامه‌ریزی و عمل به فرصت‌هایی است که امنیت مادی، شمول اجتماعی و ثبات را فراهم می‌کند» (وودکرافت<sup>۳</sup>، ۲۰۱۹، ص. ۲۲). بنابراین شکوفایی جوهر پیشرفت و تحقق توسعه است (مجمع جهانی شهری<sup>۴</sup>، ۲۰۱۲، ص. ۱)؛ و شاخص شکوفایی اندازه‌گیری، کاوش و درک آن را تا حد ممکن نشان می‌دهد (مؤسسه لگاتوم<sup>۵</sup>، ۲۰۲۰، ص. ۳۳). در این باره یکی از مهم‌ترین شاخص‌های شکوفایی، شاخص شکوفایی شهری (CPI)<sup>۶</sup> است؛ که در سال ۲۰۱۲، کمیته اسکان بشر سازمان ملل متحد<sup>۷</sup>، آن را با هدف تحقق وضعیتی ورای توسعه پایدار شهری ارائه کرده است (کمیته اسکان بشر سازمان ملل<sup>۸</sup>، ۲۰۱۳، ص. ۱۲). در واقع این شاخص امکان تشخیص فرصت‌ها و پتانسیل مداخله در شهرها را در جهت رفاه و شکوفایی بیشتر آن‌ها، برای مسئولین و افراد ذی‌نفع فراهم کرده است (دانش‌پور و همکاران، ۱۳۹۷، ص. ۳). در این میان شکوفایی صنعت گردشگری نیز یکی از هم‌سوترین و مهم‌ترین ابزارها برای تحقق شکوفایی شهری است (مطیعی لنگرودی و همکاران، ۱۳۹۲، ص. ۳)؛ از این رو ارائه مدل شکوفایی گردشگری شهری و تبیین شاخص‌های آن بسیار ضروری و فراهم‌کننده زمینه‌ای جهت تحقق توسعه پایدار گردشگری در شهرها است.

امروزه گردشگری در کشورهای در حال توسعه بیش از روشی منطقی و سازمان‌یافته، براساس خودانگیختگی گسترش یافته است (کاستا<sup>۹</sup>، ۲۰۲۰، ص. ۱۹۸)؛ از این رو آسیب‌پذیری مقاصد

1. Willingham & Hulseman
2. Abubakar
3. Woodcraft
4. World Urban Forum 6
5. Legatum Institute
6. City Prosperity Index
7. UN-HABITAT
8. UN-Habitat
9. Costa

گردشگری به‌ویژه کلان‌شهرها، نسبت به ازدحام جمعیت و رشد کنترل‌نشده افزایش یافته است (راجرسون<sup>۱</sup>، ۲۰۱۶، ص. ۲). این مسئله به این معنی است که اگر برنامه‌ریزی صحیحی در این زمینه انجام نشود، این صنعت به‌عنوان فعالیتی زیان‌آور و نامطلوب مطرح خواهد شد (پوراحمد و همکاران، ۱۳۹۵، ص. ۲). به عبارت دیگر با وجود مزایای فراوان گردشگری شهری، چالش‌هایی مانند تخریب محیط زیست، افزایش ترافیک، از دست دادن تنوع زیستی، مسائل امنیتی، مهاجرت‌ها (نرخ بالای جمعیت)، آلودگی، تخریب بناهای تاریخی و تخریب فرهنگ محلی با افزایش گردشگری شهری ممکن است افزایش یابد (دابیدوال<sup>۲</sup> و همکاران، ۲۰۱۹، ص. ۱۵۴). در این میان سیاست‌گذاری و اجرای سیاست‌های گردشگری از سوی مقامات ذی‌صلاح، مستلزم استفاده از ابزارهایی است که رفتار فعالان بازار (به‌ویژه شرکت‌ها و نهادها) را در مقاصد گردشگری و همچنین مشتریان (گردشگران) به‌صورت دقیق تحلیل کند (پاناسیوک<sup>۳</sup>، ۲۰۲۰، ص. ۳۴). بنابراین استفاده از شاخص‌ها برای تصمیم‌گیرندگان، بهترین ابزار تشخیصی جهت شناسایی زمینه‌های مداخله و اعمال سیاست‌ها است (بونایوتو<sup>۴</sup> و همکاران، ۲۰۱۵، ص. ۲). از این‌رو در این شرایط ارائه مدل شکوفایی گردشگری شهری بسیار بااهمیت و کاربردی خواهد بود.

در گذشته سازمان ملل متحد و بانک جهانی هنگام تهیه شاخص‌های ترکیبی، بر سطح ملی متمرکز بوده‌اند. اما در حال حاضر دستور کار سامان‌دهی فضایی بخش‌های مختلف به سطح شهری منتقل شده است. این مسئله اهمیت اتخاذ رویکردهای محلی و متناسب با وضعیت رشد و توسعه و چالش‌های هر مکان را نشان می‌دهد. در واقع امروزه این مفهوم که چالش‌های جهانی باید با پاسخ‌های محلی روبه‌رو شوند، بستری وسیع در مطالعات و پژوهش‌های بخش‌های مختلف فراهم کرده است. از مشکلات موجود در این باره، جمع‌آوری و ارائه داده‌ها برای شهرها در مراحل مختلف توسعه با شرایط اقتصادی - اجتماعی و سیاسی بسیار متفاوت است که نمی‌توان از آن چشم‌پوشید؛ چراکه حتی در کشورهایی با سیستم‌های نظارتی بسیار قوی و روش جمع‌آوری داده‌های کارآمد مانند آمریکا و انگلستان نیز تهیه یک مجموعه داده‌های منسجم و قابل اعتماد برای مناطق شهری دشوار است. درباره صنعت گردشگری و به‌ویژه در کشورهای

1. Rogerson
2. Dabeedoal
3. Panasiuk
4. Bonaiuto

در حال توسعه با وضعیتی به مراتب متغیر و آشفته‌تر و همچنین سیستم‌های جمع‌آوری داده ضعیف، چالش‌هایی مانند نبودن ابزارهای کارآمد جمع‌آوری داده‌ها و سنجش وضعیت، حتی بیشتر نمایان خواهد بود. به این دلیل پرداختن به مبحث ارائه شاخص‌های کارآمد و قابل اعتماد در بخش گردشگری شهری بسیار اهمیت دارد.

شکوفایی صنعت گردشگری در کلان‌شهرها، مستلزم چهارچوبی کارآمد به منظور سنجش، برنامه‌ریزی صحیح و نظارت بر این بخش است و نبودن این چهارچوب، آسیب و زیان‌های جبران‌ناپذیری در پی خواهد داشت. در اینجا این سؤال مطرح است که کدام شاخص‌ها می‌توانند نشان‌دهنده وضعیت شکوفایی بخش گردشگری در شهرها باشند. شاخص شکوفایی گردشگری شهری می‌تواند به عنوان یک ابزار کارآمد جهت دستیابی به درک روشن از وضعیت شکوفایی بخش گردشگری و شناسایی مهم‌ترین عوامل تأثیرگذار بر آن و همچنین تدوین راهبردهای هماهنگ‌شده و عملیاتی برای شکوفایی این بخش، که با شرایط و الزام‌های کلان‌شهرهای گردشگرپذیر در سال‌های آینده منطبق باشد، کاربرد داشته باشد. از این رو بدیهی است که ارائه مدل شکوفایی گردشگری شهری و استفاده از آن برای کلان‌شهرهای گردشگرپذیر بسیار اهمیت خواهد داشت. بنابراین در پژوهش حاضر به ارائه مدل شکوفایی گردشگری شهری و تبیین شاخص‌های آن پرداخته شده است.

## ۲. پیشینه تحقیق

پروژه اسکان بشر ملل متحد (۲۰۱۳) در گزارش خود با ارائه شاخص شکوفایی شهری، از ایده شهرهای مردم‌محور پشتیبانی می‌کند. در این گزارش مفاهیم شکوفایی شهری، گرایش‌های شهری و منطقه‌ای و همچنین تغییر شهری در کشورهای توسعه‌یافته و توسعه‌نیافته مطرح می‌شود. همچنین رابطه شکوفایی شهری و برنامه‌ریزی شهری و بهبود وضعیت مقررات و نهادهای مرتبط برای تحقق شکوفایی شهری ارائه شده است. ساساکی<sup>۱</sup> (۲۰۱۴) در پژوهش خود به این نتیجه رسیده است که رشد اقتصادی محض به‌طور چشمگیری در جنبه‌های منتخب شکوفایی مؤثر نیست و در جهت رسیدن به شکوفایی شهری، توجه صرف به رشد اقتصادی شهرها اشتباهی

1. Sasaki

بزرگ به شمار می‌رود. از این رو دیدگاه‌های جدید به‌طور قابل توجهی بر توسعه منابع انسانی شهرها تأکید می‌کنند. استد<sup>۱</sup> (۲۰۱۵) در پژوهش خود به این نتیجه رسیده است که بین شکوفایی شهری و نوع حاکمیت شهرها، وضعیت شاخص‌های امید به زندگی و نوآوری ناحیه‌ای رابطه معناداری وجود دارد. الشمندی<sup>۲</sup> (۲۰۱۷) در پژوهش خود بیان می‌کند که شاخص‌های کیفیت زندگی (QLI)<sup>۳</sup> به‌عنوان بخشی از طرح شکوفایی شهری کمیته اسکان بشر ملل متحد (CPI)، در بهبود برنامه‌ریزی و مدیریت شهرها و جوامع شهری نقش بسزایی دارند.

سخنور و همکاران (۲۰۱۷) در تحقیق خود دریافته‌اند که هزینه‌های گردشگری و شکوفایی دارای رابطه معناداری هستند. همچنین براساس نتایج این پژوهش، آموزش، ایمنی - امنیت و بهداشت مهم‌ترین عواملی هستند که بر هزینه‌های گردشگری کشور مبدأ تأثیرگذار هستند. وزارت امور شهری و روستایی عربستان سعودی<sup>۴</sup> (۲۰۱۸) در پژوهش خود به این نتیجه رسیده است که در مناطق شهری، استفاده از فرصت‌های بالقوه جهت افزایش بهره‌وری، توسعه زیرساخت‌ها، عدالت و شمول اجتماعی، پایداری محیط زیست و حاکمیت قوانین شهری ضرورت دارد که در نهایت منجر به شکوفایی شهری می‌شود. نتایج پژوهش ابوبکر و همکاران (۲۰۱۹) نشان دهنده این است که وضعیت محله‌های فقیرنشین از نظر شکوفایی پیچیده و متغیر است. ایشان عقیده دارند که تنها راه مقابله با این وضعیت، تفکیک آن‌ها به واحدهای کوچک و قابل کنترل است و همچنین باید پیوند عملیاتی مداخلات به گونه‌ای مؤثر و کارآمد و براساس الگوهای شکوفایی شهری باشد.

وودکرافت (۲۰۱۹) در پژوهش خود به این نتیجه رسیده است که شهرهای شکوفا به‌طور خودکار شهروندان شکوفا ایجاد نمی‌کنند. به بیان دیگر، سطح نابرابری شهری در انگلستان و سراسر جهان موجب توجه به مکانیسم‌های توزیع برخورداری و شکوفایی در شهرها شده است. در این زمینه شکوفایی شهری در حال تبدیل شدن به یک برنامه مهم برای لندن و شهرهای دیگر انگلستان و همچنین در مقیاس جهانی است. ابوبکر و همکاران (۲۰۱۹) در پژوهش خود دریافته‌اند که از طریق فرآیندهای مناسب ساخت مکان، ایجاد فضاهای سازگار، افزایش انسجام

1. Stead
2. Alshamndy
3. Quality of Life Index
4. Ministry of Municipal and Rural Affairs, Saudi Arabia

اجتماعی و ایجاد احساس تعلق به مکان می‌توان نبود تعادل‌ها را اصلاح کرد و شکوفایی را میسر ساخت. مور و وودکرافت<sup>۱</sup> (۲۰۱۹) در پژوهش خود به این نتیجه رسیده‌اند که محور قرار دادن ساکنان محلی و شهروندان، با انعکاس مسائل با ارزش و نگرانی افراد و جوامع در شرق لندن، زمینه را برای توسعه معیارهای شکوفایی آماده می‌کند. نتایج پژوهش مؤسسه لگاتوم (۲۰۲۰) نشان‌دهنده این است که در شرایطی که بیماری کووید ۱۹ بر تمام بخش‌های اقتصادی، اجتماعی، سیاسی و ... تسلط یافته است؛ استفاده از شاخص شکوفایی شهری در زمینه شناسایی موارد بااهمیت و اتخاذ تصمیم‌هایی که شکوفایی را برای شهروندان ممکن می‌کند، برای رهبران کشورهای مختلف بسیار سودمند خواهد بود. جمینی و دهقانی (۲۰۲۲) در پژوهش خود به این نتیجه رسیده‌اند که از میان ۱۷ عامل مؤثر بر تاب‌آوری گردشگری، پنج عامل حمایت مالی دولت، سرمایه مالی، تجهیزات بهداشتی، تأسیسات زیربنایی و کنترل بیماری‌ها مؤثرترین عوامل کلیدی و تأثیرگذار بر تاب‌آوری هستند. لاول و همکاران (۲۰۲۳) در پژوهش خود به این نتیجه دست یافتند که سه برنامه کلیدی و مرتبط با یکدیگر از قبیل ریشه‌کن کردن فقر شدید، ارتقای شکوفایی و ایجاد انعطاف‌پذیری، با هم شرایط و فرصت‌هایی را برای اهداف توسعه پایدار و عدالت شهری آشکار می‌کنند. دویگنان و پاپالپور (۲۰۲۳) در مقاله خود به این نتیجه رسیده‌اند که شهرهای المپیک به‌طور فزاینده‌ای از اصول گردشگری شهری جدید<sup>۲</sup> (NUT) به‌عنوان بخشی از اهداف توسعه استراتژیک گردشگری میزبان استفاده می‌کنند. به‌منظور انجام این کار، دولت‌ها و سازمان‌دهندگان رویدادها در پی درگیر کردن بازدیدکنندگان با زندگی شهری، فرهنگی و روزمره محلی هستند. ایوارس بایدال و همکاران (۲۰۲۳) در پژوهش خود به این نتیجه دست یافته‌اند که شاخص‌ها ابزاری اساسی برای مقاصد گردشگری، در زمینه پیشرفت آن‌ها در مسیر توسعه گردشگری پایدارتر هستند. با این حال، فقدان پیشرفت واقعی و تغییرات سریع فناوری، مسئولان را ملزم به تجدید نظر در سیستم شاخص‌های موجود می‌کند.

ملکی و مدانلو جویباری (۱۳۹۵) در کتاب خود به معرفی شاخص شکوفایی شهری و ارائه سیاست‌های شکوفایی شهرها پرداخته‌اند. محتشمی و همکاران (۱۳۹۵) در پژوهش خود به این نتیجه رسیده‌اند که ارائه عادلانه فرصت‌ها به‌همراه وجود مؤسسات کارآمد از جمله عوامل مثبت

1. Moore & Woodcraft

2. New Urban Tourism



و تأثیرگذار و از سوی دیگر حاکمیت ضعیف، وجود فساد و مؤسسات ناکارآمد از جمله موانع مهم شکوفایی شهری در کشورهای جهان سوم منطقه جنوب غربی آسیا هستند. نتایج پژوهش محمدیارزاده و شمس الهی (۱۳۹۵) نشان دهنده این است که بهبود وضعیت فضاهای عمومی در شهرها می‌تواند موجب پیشرفت وضعیت اقتصادی، آموزشی، سلامت شهروندان، احیای هویت‌های محلی و در نهایت شکوفایی شهری شود. احدنژاد و همکاران (۱۳۹۷) در پژوهش خود بر ناپایداری کلان‌شهر تبریز تأکید دارند. ایشان در این پژوهش ۱۵ متغیر اصلی را که در آینده شکوفایی شهری کلان‌شهر تبریز تأثیرگذار هستند، معرفی کرده‌اند.

وجه تمایز این پژوهش از سایر پژوهش‌های انجام‌شده این است که در پژوهش‌های پیشین تنها به مسئله شکوفایی و شکوفایی شهری پرداخته شده و برای اولین بار در پژوهش حاضر به شکوفایی گردشگری شهری توجه شده و مدل شکوفایی گردشگری شهری معرفی و شاخص‌های آن تبیین شده است. از سوی دیگر در زمینه شکوفایی، تجمیع متغیرهای مربوط به شاخص‌های روابط و مدیریت، ذیل بُعد نهادی است که برای اولین بار در این پژوهش انجام شده است.

### ۳. روش‌شناسی تحقیق

نوع پژوهش حاضر کاربردی - توسعه‌ای و اکتشافی و روش بررسی آن توصیفی - تحلیلی است. شیوه جمع‌آوری اطلاعات در این پژوهش کتابخانه‌ای - میدانی است و رویکرد حاکم بر آن از نظر ماهیت، تحلیل نظری است. بنابراین با توجه به آن در مراحل مختلف، ترکیبی از روش‌های توصیفی - تحلیلی و پیمایشی استفاده شده است. از سوی دیگر، روش تحقیق پژوهش حاضر را می‌توان به دو بخش کیفی و کمی تقسیم کرد.

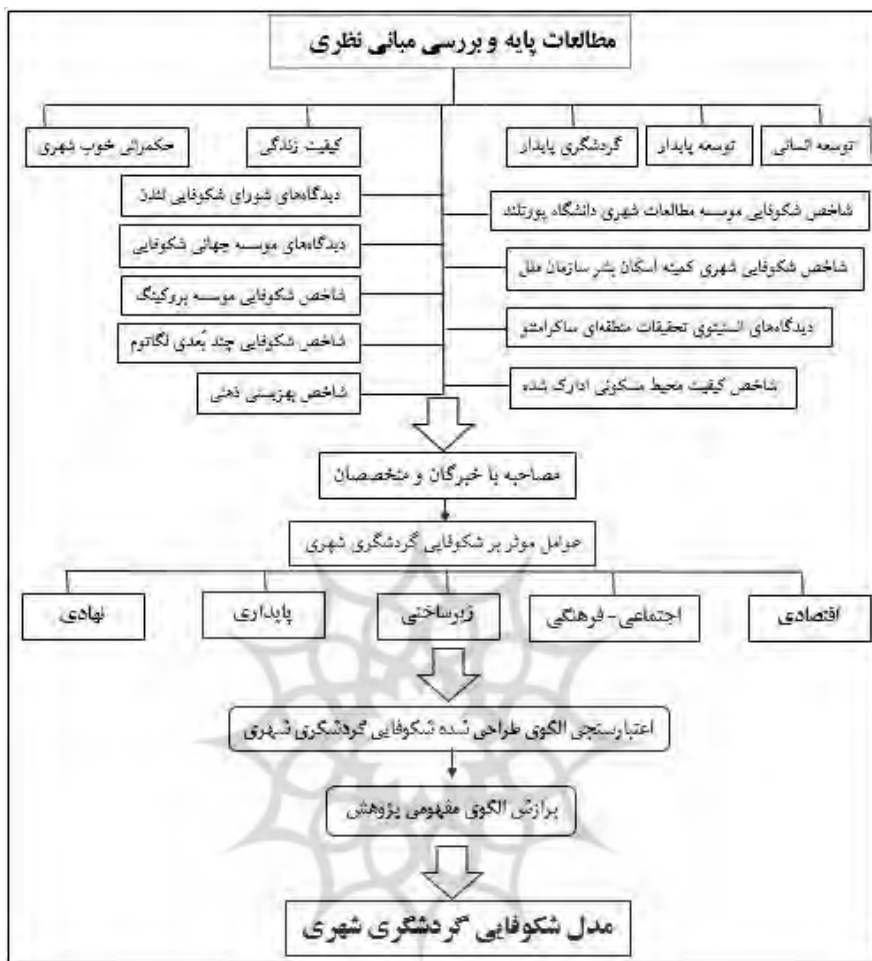
در بخش کیفی، ابتدا ادبیات نظری در حوزه گردشگری پایدار، شکوفایی شهری، توسعه پایدار، حکمرانی خوب شهری، کیفیت زندگی و توسعه انسانی با دیدگاهی ساختاری و سیستماتیک بررسی شده است. در این مرحله محتوای بیش از ۷۰ کتاب، مقاله و گزارش معتبر علمی و همچنین مهم‌ترین شاخص‌های مرتبط با مباحث شکوفایی، پایداری و گردشگری بررسی شده و مهم‌ترین عوامل مؤثر بر شکوفایی گردشگری شهری از روش تحلیل محتوا حاصل شد.

در مرحله بعد با استفاده از روش مصاحبه و بهره‌گیری از آرای ۳۰ نفر از متخصصان و کارشناسان حوزه برنامه‌ریزی و مدیریت شهری و گردشگری (که از طریق روش نمونه‌گیری هدفمند انتخاب شده بودند)، با لحاظ کردن یافته‌های مرحله اول پژوهش و اخذ دیدگاه‌های متخصصان، یک جمع‌بندی از عوامل مؤثر بر شکوفایی گردشگری شهری حاصل شد. در نهایت براساس نتایج حاصل شده از این مرحله، مؤلفه‌های تأثیرگذار در شکوفایی گردشگری شهری در ابعاد پنج‌گانه اقتصادی، اجتماعی - فرهنگی، زیرساختی، پایداری و نهادی استخراج شد.

بخش کمی، مرحله دوم این پژوهش را تشکیل داده است. در این مرحله از رویکرد مدل‌سازی معادلات ساختاری براساس کمترین مربعات جزئی<sup>۱</sup> در راستای اعتبارسنجی الگوی طراحی شده شکوفایی گردشگری شهری استفاده شده است؛ که به منظور تکوین نظریات در مطالعات اکتشافی در مقایسه با رویکرد کواریانس‌محور<sup>۲</sup> کاربرد بیشتری دارد. جامعه آماری این بخش از پژوهش را نخبگان، متخصصان و کارشناسان مدیریت شهری و گردشگری تشکیل می‌دهند. جمع‌آوری داده‌ها با روش نمونه‌گیری هدفمند، از نوع گلوله‌برفی که یک روش غیرتصادفی است انجام شده و اجرای آن تا اشیاع نظری ادامه یافته است. در این مرحله از پژوهش از دیدگاه‌های ۱۵۴ نفر به‌عنوان نمونه آماری استفاده شده است. در پژوهش حاضر علاوه بر استفاده از نرم‌افزار SPSS، به کمک نرم‌افزار Smart-PLS3 از تحلیل عاملی تأییدی مرتبه دوم به‌منظور اعتبارسنجی الگوی طراحی شده استفاده شد. مدل تحلیلی پژوهش حاضر در شکل شماره ۱ ارائه شده است.

پژوهشگاه علوم انسانی و مطالعات فرهنگی  
پرتال جامع علوم انسانی

1. Partial Least Squares Structural Equation Modeling
2. Covariance-Based SEM



شکل ۱. مدل تحلیلی پژوهش

مأخذ: نگارندگان، ۱۴۰۲

#### ۴. مبانی نظری تحقیق

##### ۴.۱. شکوفایی شهری

در شرایط کنونی، جستجوی شکوفایی یکی از اهداف اصلی شهرها است. به طور کلی یک شهر شکوفا مکانی است که حق زندگی در آن، با تمام مزایایی که به آن تعلق دارد، اعطا می‌کند. به گفته کمیته اسکان بشر سازمان ملل (۲۰۱۶)، شهر شکوفا مکانی است که برای رفع نیازهای اساسی انسان‌ها، در آنجا خدمات عمومی ضروری ارائه می‌شود و فرصت‌ها و شرایط شکوفایی

در آن فراهم است (سروین ۱ و همکاران، ۲۰۱۹، ص. ۲). شهر شکوفا از ادغام شش شاخص مهم ایجاد می‌شود که عبارتند از: بهره‌وری، توسعه زیرساخت‌ها، کیفیت زندگی، مساوات و عدالت اجتماعی، پایداری زیست‌محیطی، نظارت و قانون که هرکدام زیرشاخص‌هایی را دربردارند. براساس این رویکرد، شکوفایی بر موفقیت، ثروت، رونق، خوشبختی، اعتماد به نفس در آینده و ایجاد فرصت‌های برابر برای همه دلالت دارد. شکوفایی شهری رویکردی است که ترکیبی از رویکردهای توانمندسازی، مشارکت، حکمرانی خوب شهری، توسعه پایدار، رقابتی نمودن شهرها، برنامه‌ریزی استراتژیک و ... را در خود دارد. به عبارت دیگر، موضوع شکوفایی شهری برآیندی از حرکت به سمت توسعه پایدار شهری است که سازمان ملل آن را برای ایجاد یک ساختار یکپارچه برای ارزیابی وضعیت شهرهای جهان و تجزیه و تحلیل و یافتن مشکلات و معرفی اولویت‌های ضروری، براساس یک چهارچوب علمی مطرح می‌کند (کمیتة اسکان بشر سازمان ملل متحد، ۲۰۱۲، ص. ۱۱).

از سوی دیگر، مفهوم شکوفایی شهری به‌منظور از بین بردن اشکال ناکارآمد و ناپایدار عملکردهای شهر در قرن گذشته مطرح شده است (وانگ، ۲۰۱۵، ص. ۲). در این میان شاخص شکوفایی شهری مدعی ایجاد سرزندگی و پویایی در شهرها است و بنابراین اهمیت آن برای عصر جدید - عصر جهان شهری - به‌منظور ایجاد یک مرکز خوب و مردم‌محور - برخلاف عملکردهای ناکارآمد و ناپایدار شهر در عصر قبل - غیر قابل چشم‌پوشی است (ویجایا، ۲۰۱۹، ص. ۱۱۰). در یک نمای کلی، یک شهر شکوفا با توسعه سیاست‌های اقتصادی و اصلاحات مؤثر با استفاده از خلاقیت، نوآوری، تحقیق و توسعه علم و فناوری، زمینه رشد اقتصادی و تأمین مشاغل مناسب و فرصت‌های برابر را برای همه شهروندان فراهم می‌کند. به عبارت دیگر شهر شکوفا شهری است که بدون در نظر گرفتن نژاد، قومیت، جنسیت، مذهب و یا وضعیت اقتصادی - اجتماعی، شرایط دسترسی به مسکن و خدمات اساسی، امکانات اجتماعی، کالاهای عمومی و شرایط مناسب محیطی را برای همه شهروندان فراهم کند.

#### ۲.۴. گردشگری شهری

امروزه شهرها به‌عنوان یکی از پررونق‌ترین مقاصد گردشگری، گردشگران زیادی را در خود جای می‌دهند؛ و به‌طور کلی از نظر ورود گردشگر و تأثیر آن بر تولید ناخالص داخلی، بزرگ‌ترین مقاصد گردشگری جهان به شمار می‌روند (پاناسیوک، ۲۰۲۰، ص. ۳۳). گردشگری شهری یکی از متداول‌ترین اشکال گردشگری است که امروزه انگیزه‌های زیادی برای انجام آن وجود دارد و به‌عنوان «مجموعه‌ای از منابع یا فعالیت‌های گردشگری واقع در شهرها و شهرک‌ها و ارائه‌شده به بازدیدکنندگان از جای دیگر» تعریف می‌شود و با پویایی شهری رابطه دارد. این نوع از گردشگری شامل دیدگاه‌های مختلف ادغام و تعامل، از جمله خطوط اقتصادی و فرهنگی شهرها و همچنین چشم‌اندازهای اجتماعی، زیست محیطی و سیاسی می‌شود (سوگیموتو<sup>۱</sup>، ۲۰۱۹، ص. ۲). بنابراین گردشگری شهری یک پروژه استراتژیک در حال رشد در نظر گرفته می‌شود (آندرونیکیانو<sup>۲</sup>، ۲۰۱۹، ص. ۳۴).

گردشگری شهری که بیشتر از آن به‌عنوان کلان‌شهر نیز تعبیر می‌شود، شامل مقاصد است که جمعیت گردشگران به آنجا هدایت می‌شود. این به معنای یک منطقه شهری یا به‌طور گسترده‌تر، یک کلان‌شهر با زیرساخت‌های گسترده شهری از جمله حمل و نقل، اقامت (محل اقامت و پذیرایی)، خدمات فرهنگی، ورزشی و تفریحی، سرگرمی، تجاری، عمومی و سایر خدمات متناسب با نیازهای گردشگران و ساکنان شهرها است (سرافین<sup>۳</sup> و همکاران، ۲۰۱۸، ص. ۳۷۵). به عبارت دیگر گردشگری شهری بیشتر در قلب شهرها وجود دارد و بازدیدکنندگان و ساکنان را به استفاده مشترک از خدمات و امکانات و همچنین شرکت در رویدادهای فرهنگی سوق می‌دهد. در واقع، در این شرایط بسیاری از تجربه‌های گردشگری در فضای عمومی مانند بازارها، بناهای تاریخی، موزه‌ها، باغ‌ها و حمل و نقل آشکار می‌شود (آشوورث و پیچ<sup>۴</sup>، ۲۰۱۱، ص. ۲). بنابراین، هدف شهرها توسعه این فعالیت سودآور است که نتیجه آن ظهور مقصدهای جدید و افزایش رقابت بین شهرها است (چبلی و همکاران، ۲۰۲۰، ص. ۷۶).

1. Sugimoto
2. Androniceanu
3. Seraphin
4. Ashworth & Page

#### ۳.۴. شکوفایی گردشگری شهری<sup>۱</sup>

در شرایط کنونی، به دست آوردن دید کلی دربارهٔ بخش گردشگری و تشخیص محدودیت‌های آن، پیش‌شرط انجام هرگونه برنامه‌ریزی و اعمال تغییرات در این بخش است. این در حالی است که برخی آمارها تنها می‌توانند نشانگر جهت حرکت در زمینهٔ سیاست‌های کلی باشند. با این وجود اقدامات تحول‌آفرین در زمینهٔ شکوفایی بخش گردشگری، نیازمند مداخلات در مقیاس محلی‌تر است. بنابراین استفاده از شاخص‌ها به‌عنوان ابزارهایی استاندارد با امکان مقایسه در طول زمان، مناطق مختلف جغرافیایی و برنامه‌ها، ممکن است بسیار سودمند باشد. از این رو کمیتهٔ اسکان بشر سازمان ملل متحد همواره نسبت به توسعهٔ شاخص‌های جامع‌تر و جدید تأکید داشته است. در پژوهش حاضر براساس مهم‌ترین عوامل تأثیرگذار بر تحول گردشگری شهری، مجموعه‌ای از شاخص‌ها شناسایی شده که به‌عنوان مدل شکوفایی گردشگری شهری ارائه شده است.

مدل شکوفایی گردشگری شهری از بررسی و تحلیل شاخص‌های توسعهٔ انسانی، توسعهٔ پایدار، گردشگری پایدار، کیفیت زندگی، حکمرانی خوب شهری، شاخص شکوفایی شهری کمیتهٔ اسکان بشر سازمان ملل متحد<sup>۲</sup> و دیگر شاخص‌های شکوفایی از قبیل شاخص بهزیستی ذهنی<sup>۳</sup>، شاخص کیفیت محیط مسکونی ادراک‌شده<sup>۴</sup> (PREQIs)، شاخص شکوفایی چندبعدی لگاتوم<sup>۵</sup>، شاخص شکوفایی مؤسسهٔ مطالعات شهری دانشگاه ایالتی پورتلند<sup>۶</sup> (IMS)، شاخص شکوفایی مؤسسهٔ بروکینگ<sup>۷</sup> و دیدگاه‌های شورای شکوفایی لندن<sup>۸</sup>، انستیتوی تحقیقات منطقه‌ای ساکرامنتو<sup>۹</sup> (SRRI) و همچنین مؤسسهٔ شکوفایی جهانی<sup>۱۰</sup> (IGP) در رابطه با شکوفایی حاصل شده است.

1. Urban Tourism Prosperity Index
2. UN-Habitat Prosperity Index
3. Subjective Well-Being indicators
4. Perceived Residential Environment Quality Indicators
5. The multidimensional Legatum Prosperity Index
6. the Portland State University Institute of Metropolitan Studies Index
7. Brookings Institution Index
8. The London Prosperity Board
9. The Sacramento Regional Research Institute
10. The Institute for Global Prosperity

براساس این رویکرد، شکوفایی گردشگری شهری بر موفقیت، پایداری، هدفمند بودن، آینده‌نگری، عدالت محوری و اعتماد به نفس در آینده بخش گردشگری دلالت دارد. به‌طور کلی شاخص شکوفایی گردشگری شهری، امکان کنترل عملکردهای مدیریتی، به‌ویژه ارزیابی و سیاست‌گذاری استراتژیک را برای مدیران بخش گردشگری فراهم می‌کند. مهم‌تر از همه، این شاخص فرصتی برای سنجش تأثیر اعمال سیاست‌های توسعه گردشگری را بر وضعیت کلی گردشگری شهری ایجاد می‌کند. به‌طور کلی شاخص شکوفایی گردشگری شهری از یک سو به‌صورت استراتژیک به‌عنوان ابزاری مؤثر در برنامه‌ریزی و اقدام نهادهای مرتبط با گردشگری شهری کاربرد دارد؛ و از سوی دیگر، نهادهای مرتبط با بخش گردشگری را قادر می‌کند تا با نظارت دقیق، نقاط ضعف و محدودیت‌هایی را که موجب محقق نشدن شکوفایی بخش گردشگری می‌شود شناسایی کرده و درنهایت به ارائه راهکارهایی مؤثر به‌منظور حل مشکلات این بخش به‌صورت بنیادین بپردازند.

#### ۴. یافته‌های تحقیق

##### ۴.۱. شناسایی عوامل کلیدی مؤثر بر شکوفایی گردشگری شهری

در پژوهش حاضر به‌منظور شناسایی متغیرهای تأثیرگذار بر شکوفایی گردشگری شهری، پس از تحلیل محتوای پژوهش‌های انجام‌شده در این زمینه و همچنین بررسی و کنکاش ابعاد مختلف شاخص‌های مرتبط با پژوهش از قبیل شاخص شکوفایی چندبعدی، شاخص بهزیستی ذهنی، شاخص شکوفایی مؤسسه بروکینگ، شاخص کیفیت محیط مسکونی ادراک‌شده، شاخص شکوفایی مؤسسه مطالعات شهری دانشگاه ایالتی پورتلند و غیره از روش مصاحبه استفاده شد. روش‌های کیفی بیشتر به‌منظور کشف ایده‌های قابل اطمینان و نوآورانه و همچنین تدارک دیدن اطلاعات مناسب درباره آن استفاده می‌شود. لذا در این باره ۳۰ نفر از متخصصان و خبرگان از بین استادان دانشگاه، دانشجویان مقطع دکتری، محققان، شاغلان و مدیران بخش‌های خصوصی و دولتی مرتبط با حوزه شکوفایی، مدیریت و توسعه شهری و گردشگری از طریق روش نمونه‌گیری گلوله برفی انتخاب مصاحبه شدند. با توجه به مشکلات جمع‌آوری داده‌ها، از استفاده از نمونه بزرگ‌تر خودداری شد.

نتایج بخش کیفی پژوهش که بعد از پایش و تحلیل پاسخ‌های مصاحبه‌شوندگان حاصل شد، بیانگر این است که ۷۶/۶ درصد خبرگان و متخصصان - ۲۳ نفر - معتقد بوده‌اند که شاخص اشتغال و متغیرهای آن می‌تواند یکی از شاخص‌های بعد اقتصادی تشکیل‌دهنده شاخص شکوفایی گردشگری شهری باشد. ۷۰ درصد پاسخگویان - ۲۱ نفر - دربارهٔ تجمع اقتصادی و متغیرهای آن و ۸۳/۳ درصد نیز دربارهٔ رشد اقتصادی و متغیرهای آن اتفاق نظر داشته‌اند. دربارهٔ بعد اجتماعی - فرهنگی ۷۳/۳ درصد پاسخگویان به شاخص ایمنی و امنیت، ۷۶/۶ درصد به شاخص رضایت اجتماعی، ۷۰ درصد نیز به شاخص عدالت‌محوری اولویت داده‌اند. دربارهٔ بعد زیرساختی، ۸۳/۳ درصد به شاخص تکنولوژی، ۸۶/۶ درصد به شاخص جاذبه‌ها اولویت داده‌اند و ۹۳/۳ درصد دربارهٔ شاخص خدماتی - فرهنگی اتفاق نظر داشته‌اند. همچنین براساس نظر ۷۶/۶ درصد خبرگان و متخصصان در بعد پایداری، به شاخص زیست‌محیطی توجه شده است؛ از سوی دیگر ۸۰ درصد پاسخگویان نیز دربارهٔ شاخص پایداری شهری و متغیرهای آن هم عقیده بوده‌اند. در نهایت در بعد نهادی ۸۶/۶ درصد خبرگان و متخصصان شاخص روابط و ۹۰ درصد ایشان، شاخص مدیریت را در اولویت دانسته‌اند.

#### جدول ۱. نتایج مصاحبه با خبرگان و متخصصان

مأخذ: نگارندگان، ۱۴۰۲

شاخص	فراوانی (تکرار شاخص در مصاحبه‌ها)	درصد
اشتغال	۲۳	۷۶/۶
تجمع اقتصادی	۲۱	۷۰
رشد اقتصادی	۲۵	۸۳/۳
ایمنی و امنیت	۲۲	۷۳/۳
رضایت اجتماعی	۲۳	۷۶/۶
عدالت‌محوری	۲۱	۷۰
تکنولوژی	۲۵	۸۳/۳
جاذبه‌ها	۲۶	۸۶/۶
خدماتی - فرهنگی	۲۸	۹۳/۳
زیست‌محیطی	۲۳	۷۶/۶
پایداری شهری	۲۴	۸۰
روابط	۲۶	۸۶/۶



شاخص	فراوانی (تکرار شاخص در مصاحبه‌ها)	درصد
مدیریت	۲۷	۹۰
مجموع	۳۰	۱۰۰

براساس نتایج به دست آمده از کنکاش ابعاد، شاخص‌ها و متغیرهای مؤثر بر شکوفایی گردشگری شهری در مرحله مصاحبه و سنجش دیدگاه‌های متخصصان و خبرگان و همچنین با محور قرار دادن یافته‌های بخش اول (بررسی مبانی نظری پژوهش) که شامل بیش از ۷۰ مقاله، کتاب و گزارش معتبر و قابل استناد بوده است و برخی از مهم‌ترین آن‌ها در جدول ۲ ارائه شده‌اند، در نهایت ۵۳ متغیر در قالب ابعاد پنج‌گانه اقتصادی، اجتماعی- فرهنگی، زیرساختی، پایداری و نهادی به عنوان متغیرهای مؤثر بر شکوفایی گردشگری شهری شناسایی شد.

جدول ۲. عوامل مؤثر بر شکوفایی گردشگری شهری

مأخذ: نگارندگان، ۱۴۰۲

ابعاد	شاخص	متغیرها	منابع
اقتصادی	اشتغال	تعداد کارکنان شاغل در بخش گردشگری؛ اشتغال غیررسمی؛ کارآفرینی	(پاناسیوک، ۲۰۲۰؛ سازمان جهانی گردشگری، ۲۰۱۲؛ سازمان جهانی گردشگری، ۲۰۱۴؛ سازمان جهانی گردشگری، ۲۰۱۵؛ سازمان جهانی گردشگری، ۲۰۱۶؛ سازمان جهانی گردشگری، ۲۰۱۷؛ گردشگری، ۲۰۱۸).
	تجمع اقتصادی	تراکم اقتصادی (تولید بخش گردشگری شهر تقسیم بر مساحت)؛ تخصصی نمودن اقتصاد (نسبت اشتغال در بخش گردشگری بر کل اشتغال شهر)؛ منابع مالی (سرمایه‌گذاری داخلی بخش خصوصی و دولتی)؛ سرمایه‌گذاری	(مؤسسه شکوفایی جهانی، ۲۰۱۹؛ سخنور و همکاران، ۲۰۱۸؛ بیت، ۲۰۰۹؛ ویلینگهام و هولزمن، ۲۰۱۷)

1. Panasiuk
2. UNWTO
3. IGP
4. Bate
5. Willingham & Hulseman

ابعاد	شاخص	متغیرها	منابع
		خارجی؛ ارزش صادرات بخش گردشگری	
	رشد اقتصادی	متوسط درآمد خانوارهای شاغل در بخش گردشگری؛ تعداد گردشگران ورودی؛ ارزش افزوده؛ درآمد صنایع مرتبط	(کورسیچ و کوکوتوویچ <sup>۱</sup> ، ۲۰۱۷؛ دادز <sup>۲</sup> و همکاران، ۲۰۱۶؛ شایونز <sup>۳</sup> ، ۱۹۹۹)
اجتماعی - فرهنگی	ایمنی و امنیت	مراکز ایمنی و امنیتی؛ احساس امنیت گردشگران؛ بیمه گردشگران؛ نرخ سرقت؛ نرخ قتل؛ میزان جرایم علیه گردشگران.	(هکر و لاونتھیل <sup>۴</sup> ، ۲۰۲۰؛ فارساری <sup>۵</sup> ، ۲۰۱۲؛ تنگوی <sup>۶</sup> و همکاران، ۲۰۱۲)
	رضایت اجتماعی	رضایت شهروندان؛ رضایت گردشگران	(عاشور <sup>۷</sup> و همکاران، ۲۰۱۵؛ جی اس تی سی <sup>۸</sup> ، ۲۰۱۳؛ چوی و ترک <sup>۹</sup> ، ۲۰۱۱)
	عدالت محوری	اشتغال زنان در بخش گردشگری؛ زنان در مدیریت گردشگری؛ توزیع خدمات گردشگری؛ توزیع درآمدهای بخش گردشگری؛ عدالت فضایی در کارآفرینی و اشتغال؛ عدالت فضایی در توزیع جاذبه‌ها	(دی و رومانچک <sup>۱۰</sup> ، ۲۰۲۰؛ ابوبکر و همکاران، ۲۰۱۹؛ هاجرا و گوش <sup>۱۱</sup> ، ۲۰۱۴)
زیرساختی	تکنولوژی	استفاده از شبکه ICT	(مؤسسه لگاتوم، ۲۰۲۰؛ ونگ <sup>۱۲</sup> و همکاران، ۲۰۲۰؛ نیره <sup>۱۳</sup> و همکاران، ۲۰۲۰؛ ویجایا <sup>۱۴</sup> ، ۲۰۱۹)

1. Kurecic & Kokotovic
2. Dodds
3. Scheyvens
4. Hacker & Loewentheil
5. Farsari
6. Tanguay
7. Ashour
8. GSTC
9. Choi & Turk
10. Day & Romanchek
11. Hajra & Ghosh
12. Wang
13. Nyerere
14. Wijaya

ابعاد	شاخص	متغیرها	منابع
	جاذبه‌ها	جاذبه‌های میراثی؛ جاذبه‌های جدید؛ جاذبه‌های طبیعی و اکوتوریسم	(چبلی <sup>۱</sup> و همکاران، ۲۰۲۰؛ شبرینا <sup>۲</sup> و همکاران، ۲۰۲۰؛ سروین <sup>۳</sup> و همکاران، ۲۰۱۹؛ بوین و تنگوی <sup>۴</sup> ، ۲۰۱۹؛ آدامو و همکاران، ۲۰۱۸)
	خدماتی - فرهنگی	خدمات اقامتی؛ فرهنگی؛ تجاری؛ غذایی؛ تفریحی؛ بهداشتی - درمانی؛ حمل و نقل	(شبرینا و همکاران، ۲۰۲۰؛ بوین و تنگوی، ۲۰۱۹؛ آدامو <sup>۵</sup> و همکاران، ۲۰۱۸)
پایداری	زیست‌محیطی	میزان آلودگی‌ها (هوا، آب، صوتی و...); مدیریت پسماند؛ دسترسی به فضای باز؛ پارک‌ها و فضای سبز؛ استفاده از انرژی‌های تجدیدپذیر در بخش گردشگری	(دانگی و جمال <sup>۶</sup> ، ۲۰۱۶؛ سیلوا، ۲۰۱۵؛ مجمع جهانی شهری <sup>۶</sup> ، ۲۰۱۲؛ شیانتز و کاوانا <sup>۷</sup> ، ۲۰۰۸)
	پایداری شهری	تراکم جمعیت؛ تنوع کاربری زمین؛ تعداد خانوارهای زاغه‌نشین	(موسیونگام <sup>۸</sup> و همکاران، ۲۰۲۰؛ موسی <sup>۹</sup> و همکاران، ۲۰۱۹)
نهادی	روابط	روابط خارجی (سیاسی، اجتماعی - فرهنگی، اقتصادی و...); روابط بین سازمانی (سازمان‌های دولتی و خصوصی در سطوح مختلف)	(لک <sup>۱۰</sup> و همکاران، ۲۰۱۹؛ مک لاگالین و هانراهان <sup>۱۱</sup> ، ۲۰۱۷؛ کلدول <sup>۱۲</sup> ، ۲۰۱۵)
	مدیریت	مدیریت منابع (مادی و غیرمادی)؛ مدیریت قوانین (فراگیری، کارآمدی، به روز بودن و...); نظارت بر عملکرد	(مؤسسه لگام، ۲۰۲۰؛ بیسواس <sup>۱۳</sup> و همکاران، ۲۰۱۹؛ آینا <sup>۱۴</sup> و همکاران، ۲۰۱۹)

1. Chebli
2. Shabrina
3. Servín
4. Boivin & Tanguay
5. Adamo
6. Dangi & Jamal
7. Schianetz & Kavanagh
8. Musavengane
9. Musa
10. Lak
11. McLoughlin & Hanrahan
12. Coldwell
13. Biswas
14. Aina

ابعاد	شاخص	متغیرها	منابع
		سازمان‌ها و نهادها؛ برنامه‌ریزی و مدیریت برنامه‌ها؛ خلاقیت	۲۰۱۹؛ فریتس و کاک <sup>۱</sup> ، ۲۰۱۶؛ استند، (۲۰۱۵)

همان‌گونه که در جدول ۲ می‌توان ملاحظه کرد شاخص‌های اشتغال، تجمع اقتصادی و رشد اقتصادی، زیر مجموعه بعد اقتصادی قرار گرفته‌اند. این امر به آن معناست که سنجش متغیرهای مربوط به هریک از این شاخص‌ها به منظور کسب دیدگاهی واضح از وضعیت شکوفایی اقتصادی بخش گردشگری شهری ضروری است. از سوی دیگر به منظور ارزیابی میزان شکوفایی اجتماعی - فرهنگی بخش گردشگری، سنجش متغیرهای مربوط به شاخص‌های ایمنی و امنیت، رضایت اجتماعی و عدالت محوری ضرورت دارد. در همین راستا با سنجش متغیرهای شاخص‌هایی از قبیل تکنولوژی، جاذبه‌ها و خدماتی - فرهنگی، می‌توان از وضعیت شکوفایی زیرساختی بخش گردشگری مطلع شد. همچنین شاخص‌های بعد پایداری به دو بخش زیست‌محیطی و پایداری شهری تقسیم می‌شوند که سنجش متغیرهای آن‌ها بیانگر وضعیت پایداری بخش گردشگری شهری خواهد بود. نکته قابل توجه این است که همان‌گونه که در شاخص شکوفایی شهری ارائه شده از سوی کمیته اسکان بشر سازمان ملل متحد، بعد پایداری در کنار دیگر ابعاد به صورت مجزا ارائه شده است؛ در شاخص شکوفایی گردشگری شهری ارائه شده در پژوهش حاضر نیز پایداری به موازات ابعاد اقتصادی، اجتماعی - فرهنگی، زیرساختی و نهادی به عنوان یکی از ابعاد ارائه شده است. در نهایت ارزیابی متغیرهای مربوط به شاخص‌های روابط و مدیریت، نشان‌دهنده وضعیت شکوفایی بعد نهادی بخش گردشگری شهری خواهد بود.

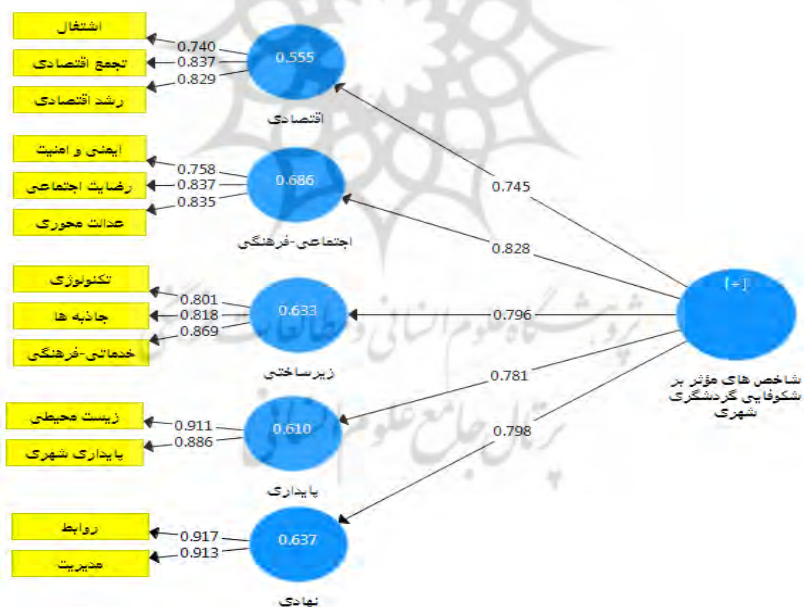
#### ۲.۴. اعتبارسنجی الگوی طراحی شده شکوفایی گردشگری شهری

جهت اعتبارسنجی الگوی طراحی شده شکوفایی گردشگری شهری از رویکرد مدل‌سازی معادلات ساختاری براساس کمترین مربعات جزئی<sup>۲</sup> استفاده شد؛ که به منظور تکوین نظریات در مطالعات اکتشافی، کاربرد بهتری در مقایسه با رویکرد کواریانس محور<sup>۳</sup> دارد (هیر و همکاران، ۲۰۱۹، ص. ۹). در پژوهش حاضر با توجه به اینکه مدل «شکوفایی گردشگری شهری» از نوع

1. Fritz & Koch
2. Partial Least Squares Structural Equation Modeling
3. Covariance-Based SEM

تحقیقات اکتشافی به منظور توسعه تئوری<sup>۱</sup> است، بنابراین از رویکرد کمترین مربعات جزئی استفاده شده است. برای مشخص کردن اینکه آیا شاخص‌های «اقتصادی»، «اجتماعی - فرهنگی»، «زیرساختی»، «پایداری» و «نهادی» می‌توانند به عنوان مؤلفه‌های تأثیرگذار بر شکوفایی گردشگری شهری استفاده شوند و همچنین اینکه آیا سؤال‌های طراحی شده برای هر شاخص از اعتبار لازم برخوردار هستند، از مدل اندازه‌گیری شکوفایی گردشگری شهری آزمون گرفته شده است. در این راستا با استفاده از نرم‌افزار Smart-PLS3، از تحلیل عاملی تأییدی مرتبه دوم به منظور اعتبارسنجی الگوی طراحی شده استفاده شده است.

شکل ۲ بیانگر نتایج تحلیل عاملی تأییدی مرتبه دوم جهت اعتبارسنجی و تأیید روایی سازه الگوی مفهومی پژوهش است. در پژوهش حاضر با توجه به پیشنهاد هیر و همکاران (۲۰۱۹)، نقطه برش بارهای عاملی به منظور قابل قبول بودن برابر با  $0.708$  لحاظ شده است. در جدول ۲ نتایج بارهای عاملی و سطح معناداری مرتبط با سؤال‌ها و شاخص‌های مؤثر بر شکوفایی گردشگری شهری ارائه شده است.



شکل ۲. شاخص‌های مؤثر بر شکوفایی گردشگری شهری

مأخذ: نگارندگان، ۱۴۰۲

## 1. Exploratory Research for Theory Development

همچنین مقادیر جدول ۳ بیانگر بارهای عاملی و مقادیر معناداری سؤال‌ها و شاخص‌های مؤثر بر شکوفایی گردشگری شهری است. در این راستا با توجه به پیشنهاد هیر و همکاران (۲۰۱۹)، بارهای عاملی شاخص‌ها و سؤال‌های انتخاب‌شده در سطح خطای ۰/۰۵ معنادار هستند. یافته‌ها حاکی از آن است که شاخص‌های «اجتماعی - فرهنگی» (۰/۸۲)، «نهادی» (۰/۷۹)، «زیرساختی» (۰/۷۹)، «پایداری» (۰/۷۸) و «اقتصادی» (۰/۷۴) دارای بار عاملی قابل قبول و معنادار هستند و می‌توانند به‌عنوان شاخص‌های مؤثر بر شکوفایی گردشگری شهری استفاده شوند ( $P < 0.05$ ). در ادامه، برازش الگوی مفهومی پژوهش ارائه شده است.

### جدول ۳. بارهای عاملی و سطح معناداری شاخص‌های شکوفایی گردشگری شهری

مأخذ: نگارندگان، ۱۴۰۲

P-Values	شاخص‌ها		سؤال		شماره	شاخص‌های مؤثر بر شکوفایی گردشگری شهری
	T-Values	بار عاملی	T-Values	بار عاملی		
۰/۰۰۱	۱۲/۲۷	۰/۷۴	۱۱/۸۶	۰/۷۷	۱	اقتصادی
			۱۸/۷۶	۰/۷۹	۲	
			۴۱/۸۸	۰/۹۰	۳	
			۱۱/۵۷	۰/۶۹	۴	
			۱۸/۴۳	۰/۷۸	۵	
			۳۸/۴۲	۰/۸۹	۶	
			۱۶/۶۶	۰/۷۷	۷	
			۹/۰۱	۰/۶۸	۸	
			۱۰/۲۲	۰/۷۱	۹	
			۱۰/۰۶	۰/۷۰	۱۰	
			۱۵/۳۹	۰/۷۶	۱۱	
			۱۷/۲۹	۰/۸۲	۱۲	
			۳۴/۴۲	۰/۸۷	۱۳	
۰/۰۰۱	۱۸/۱۰	۰/۸۲	۳۸/۳۸	۰/۸۸	۱۴	اجتماعی - فرهنگی
			۴۳/۳۴	۰/۸۸	۱۵	
			۱۲/۸۸	۰/۷۲	۱۶	
			۱۳/۸۳	۰/۷۱	۱۷	
			۱۳/۹۶	۰/۷۵	۱۸	
			۱۲/۵۵	۰/۷۳	۱۹	
			۱۴/۴۳	۰/۷۸	۲۰	
			۱۱/۱۰	۰/۷۵	۲۱	
۱۵/۳۰	۰/۷۳	۲۲				

P-Values	شاخص‌ها		سؤال		شماره	شاخص‌های مؤثر بر شکوفایی گردشگری شهری
	T-Values	بار عاملی	T-Values	بار عاملی		
			۱۶/۳۰	۰/۷۷	۲۳	
			۶/۰۳	۰/۵۶	۲۴	
			۹/۲۴	۰/۷۲	۲۵	
			۱۲/۳۴	۰/۷۹	۲۶	
			۸/۸۷	۰/۷۱	۲۷	
۰/۰۰۱	۲۰/۹۳	۰/۷۹	۱۰/۹۰	۰/۷۱	۲۸	زیرساختی
			۹/۵۷	۰/۶۹	۲۹	
			۱۱/۹۸	۰/۷۳	۳۰	
			۱۴/۲۷	۰/۷۷	۳۱	
			۱۳/۵۵	۰/۷۶	۳۲	
			۶/۸۳	۰/۶۵	۳۳	
			۹/۴۰	۰/۶۷	۳۴	
			۱۰/۷۰	۰/۷۱	۳۵	
			۱۶/۷۱	۰/۸۲	۳۶	
۰/۰۰۱	۱۷/۰۷	۰/۷۸	۱۰/۷۴	۰/۷۱	۳۹	پایداری
			۲۰/۸۱	۰/۸۳	۴۰	
			۱۸/۹۵	۰/۷۹	۴۱	
			۱۵/۱۰	۰/۸۱	۴۲	
			۱۲/۸۶	۰/۷۶	۴۳	
			۳۴/۱۶	۰/۸۹	۴۴	
			۴۴/۴۲	۰/۹۱	۴۵	
			۲۱/۹۹	۰/۸۳	۴۶	
۰/۰۰۱	۱۷/۲۵	۰/۷۹	۱۵/۵۴	۰/۸۱	۴۷	نهادی
			۱۸/۵۶	۰/۸۰	۴۸	
			۳۴/۹۲	۰/۸۷	۴۹	
			۱۵/۴۶	۰/۸۰	۵۰	
			۱۲/۰۵	۰/۷۱	۵۱	
			۳۰/۲۷	۰/۸۹	۵۲	
			۵۹/۵۵	۰/۹۱	۵۳	

#### ۳.۴. برازش الگوی مفهومی پژوهش

در این بخش، الگوی مفهومی شکوفایی گردشگری شهری براساس معیارهای پایایی و روایی بررسی شده است تا مشخص شود که آیا ابزاری که براساس مبانی نظری پیشین و دیدگاه افراد

متخصص در این زمینه به دست آمده است، با داده‌های گردآوری شده از نمونه آماری پژوهش تناسب دارد یا خیر؟ بر این اساس، شاخص‌های ارزیابی برازش با استفاده از نرم‌افزار Smart-PLS به این شرح است که پایایی ترکیبی و آلفای کرونباخ برای ارزیابی پایایی و سازگاری درونی ابزار پژوهش؛ شاخص فورنل - لارکر برای ارزیابی روایی افتراقی؛ میانگین واریانس استخراج‌شده برای ارزیابی روایی همگرا استفاده شده است (هیر و همکاران، ۲۰۱۶؛ هیر و همکاران، ۲۰۱۹).

نتایج شاخص‌های برازش ارائه‌شده در جدول ۴ نشان‌دهنده این است که آلفای کرونباخ و پایایی ترکیبی شاخص‌های مؤثر بر شکوفایی گردشگری شهری بالاتر از ۰/۷۰ و مورد تأیید هستند؛ همچنین نتایج مرتبط با میانگین واریانس استخراج‌شده نیز حاکی از آن است که همه شاخص‌ها بالاتر از ۰/۵۰ هستند. بر این اساس، می‌توان نتیجه گرفت که ابزار اندازه‌گیری شاخص‌های مؤثر بر شکوفایی گردشگری شهری براساس پایایی و روایی همگرا دارای اعتبار لازم هستند. در ادامه نتایج شاخص فورنل - لارکر، برای ارزیابی روایی افتراقی ارائه شده است.

جدول ۴. شاخص‌های ارزیابی پایایی و روایی همگرا

مأخذ: نگارندگان، ۱۴۰۲

شاخص‌ها	آلفای کرونباخ	پایایی ترکیبی	میانگین واریانس تبیین شده (AVE)
اقتصادی	۰/۷۲	۰/۸۴	۰/۶۴
اجتماعی - فرهنگی	۰/۷۳	۰/۸۵	۰/۶۵
زیرساختی	۰/۷۷	۰/۸۶	۰/۶۸
پایداری	۰/۷۶	۰/۸۹	۰/۸۰
نهادی	۰/۸۰	۰/۹۱	۰/۸۳
حد قابل قبول	>۰/۷	>۰/۷	>۰/۵

معیار فورنل - لارکر ارائه‌شده در جدول ۵ نیز نشان‌دهنده این است که ریشه دوم میانگین واریانس استخراج‌شده (AVE) شاخص‌های مؤثر بر شکوفایی گردشگری شهری در قطر ماتریس، بیشتر از مقدار همبستگی بین شاخص‌ها با یکدیگر است. به‌عنوان نمونه، میانگین واریانس استخراج‌شده شاخص «اجتماعی - فرهنگی» (۰/۸۱)، بیشتر از مقدار همبستگی آن با



شاخص «اقتصادی» (۰/۴۷)، «زیرساختی» (۰/۴۹)، «نهادی» (۰/۵۹) و «پایداری» (۰/۶۷) است؛ بنابراین براساس معیار فورنل - لارکر، روایی افتراقی تأیید می‌شود. به‌طور کلی نتایج حاصل از روایی و پایایی نشان‌دهنده این است که مدل شکوفایی گردشگری شهری دارای برازش قابل قبولی است.

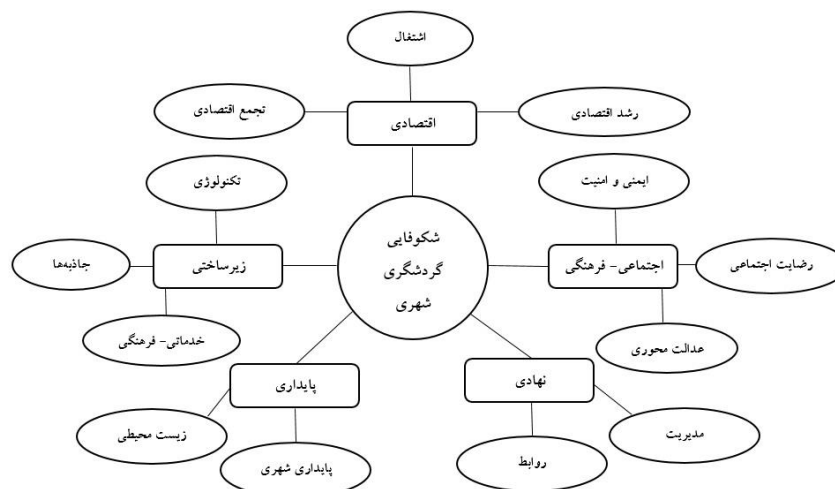
جدول ۵. روایی افتراقی براساس معیار فورنل - لارکر

مأخذ: نگارندگان، ۱۴۰۲

شماره	شاخص‌ها	اجتماعی-فرهنگی	اقتصادی	زیرساختی	نهادی	پایداری
۱	اجتماعی-فرهنگی	(۰/۸۱)				
۲	اقتصادی	۰/۴۷	(۰/۸۰)			
۳	زیرساختی	۰/۴۹	۰/۵۰	(۰/۸۳)		
۴	نهادی	۰/۵۹	۰/۵۰	۰/۵۹	(۰/۹۱)	
۵	پایداری	۰/۶۷	۰/۴۶	۰/۵۰	۰/۴۷	(۰/۸۹)

توجه: ریشه دوم میانگین واریانس استخراج شده در قطر ماتریس و داخل پرانتز نشان داده شده است.

در حال حاضر گفتمان سیاست‌های بین‌المللی از چشم‌اندازهای ملی و منطقه‌ای دور شده و بر شهرها به‌عنوان محرک برنامه رشد تمرکز یافته است. در واقع این تغییر ارتباط نزدیکی با سرعت توقف‌ناپذیر شهرنشینی و اهمیت یافتن مبحث گردشگری شهری در کشورهای دارای پتانسیل گردشگری - چه در جهان توسعه‌یافته و چه در کشورهای در حال توسعه - دارد. از این رو طی سال‌های گذشته، سازمان‌های بین‌المللی برای ارزیابی وضعیت توسعه شهری و بخش‌های مختلف آن در ملل مختلف علاقه زیادی به ساخت شاخص‌ها نشان داده‌اند. استفاده از شاخص شکوفایی گردشگری شهری، ارائه شده در پژوهش حاضر می‌تواند به‌عنوان ابزاری ارزشمند برای از بین بردن اشکال ناکارآمد مدیریت گردشگری شهری به‌واسطه تحقق یک دید سیستمی در این زمینه استفاده شود.



شکل ۳. مدل شکوفایی گردشگری شهری

مأخذ: نگارندگان، ۱۴۰۲

#### ۵. نتیجه‌گیری و پیشنهادها

پژوهش حاضر در راستای تبیین شاخص‌های مدل شکوفایی گردشگری شهری انجام شده است. این مطالعه مجموعه‌ای از شاخص‌ها را براساس مهم‌ترین عوامل اجتماعی، اقتصادی، زیست‌محیطی و ساختاری به‌منظور اندازه‌گیری و نظارت بر شکوفایی گردشگری در محیط شهری شناسایی کرده است. بررسی مهم‌ترین و مرتبط‌ترین شاخص‌های مربوط به مباحث شکوفایی، توسعه و پایداری شهری و گردشگری از قبیل شاخص‌های توسعه پایدار، گردشگری پایدار، توسعه انسانی، کیفیت زندگی، حکمرانی خوب شهری، شاخص شکوفایی شهری کمیته اسکان بشر سازمان ملل متحد و دیگر شاخص‌های شکوفایی ذکر شده در پژوهش، نگارندگان را به پنج بُعد مدل شکوفایی گردشگری شهری رهنمون کرد. در مجموع این مدل از ادغام ابعاد پنج‌گانه اقتصادی، اجتماعی-فرهنگی، زیرساختی، پایداری و نهادی تشکیل شده است. نتایج نشان‌دهنده این است که برآزش مدل شکوفایی گردشگری شهری با توجه به مقادیر روایی و پایایی، تأیید شده و قابل قبول است.

در حال حاضر در شرایط درهم‌تنیدگی تمام ابعاد جامعه و افزایش سرعت تحول‌های همه‌جانبه، روش‌های جدید درک، مفهوم‌سازی و اندازه‌گیری شکوفایی بخش گردشگری بسیار مورد نیاز است. در این باره مدل شکوفایی گردشگری شهری یک معیار سنجش است که برای

اولین بار در بخش گردشگری شهری امکان ایجاد شاخص‌ها و اطلاعات پایه را فراهم می‌کند. این شاخص هم برای آگاه‌سازی در زمینه تصمیم‌گیری‌های محلی و هم به منظور تجهیز جوامع به ابزاری برای نظارت بر پیشرفت و عملکرد تصمیم‌گیرندگان بسیار اهمیت دارد. به عبارت دیگر شاخص شکوفایی گردشگری شهری یک مکانیسم نظارت قابل انطباق با سطح محلی و ملی است که می‌تواند به منظور اندازه‌گیری پیشرفت و شناسایی محدودیت‌های شکوفایی گردشگری در شهرها، یک ابزار و چارچوب کلی فراهم کند. از سوی دیگر این شاخص متولیان شهر و گردشگری شهری را توانمند می‌کند تا فرصت‌ها و زمینه‌های بالقوه مداخله به منظور شکوفایی این بخش را بهتر شناسایی کرده‌و با برنامه‌ریزی و اقدام متناسب، موجبات شکوفایی بخش گردشگری را فراهم کنند.

پیشنادهایی که در استفاده و توسعه شاخص شکوفایی گردشگری شهری باید به آن‌ها توجه شود به شرح زیر است:

- داده‌ها باید بر مبنای چهارچوب زمانی و مکانی مشخص و جامع - براساس مجموعه‌ای از تعریف‌های مشخص شده - برای ارائه تجزیه و تحلیلی معنادار در حال و آینده جمع‌آوری شوند.
- تجزیه و تحلیل مقادیر مختلف شاخص شکوفایی گردشگری شهری باید به گونه‌ای باشد که ماهیت و جهت پیشرفت را روشن‌کند. این شاخص باید به متولیان امور امکان دهد تا تغییرات ایجادشده در جنبه‌های مختلف شکوفایی بخش گردشگری را ردیابی و تحلیل کنند.
- در سطح کشور، شهرهای با شرایط گردشگری مشابه را می‌توان به منظور مقایسه عملکرد شاخص شکوفایی گردشگری شهری با یکدیگر گروه‌بندی کرد.
- به دلیل پیچیدگی تغییرات شهری، تهیه یک چهارچوب فضایی برای ایجاد یک ساختار تحلیلی انعطاف‌پذیر به منظور ارزیابی عملکرد بخش گردشگری شهرها در برابر روندهای ملی و منطقه‌ای با استفاده از شاخص شکوفایی‌دارای اهمیت است.
- با اینکه مبنای شاخص شکوفایی گردشگری شهری عمدتاً براساس داده‌های کمی است، استفاده از تحلیل‌های کیفی به منظور تجزیه و تحلیل شاخص‌ها و ارزیابی روند شکوفایی می‌تواند مفید باشد.

پیشنادهای پژوهش حاضر برای مطالعات آینده شامل موارد زیر است:

- ارائه شاخص‌هایی برای سنجش وضعیت شکوفایی گردشگری مناطق روستایی با در نظر گرفتن شرایط متفاوت آن‌ها
- سنجش تأثیرپذیری ابعاد مختلف شکوفایی گردشگری شهری از تغییرات وضعیت اقتصاد سیاسی کشورها
- ارزیابی میزان اثرگذاری تحریم‌های بین‌المللی بر وضعیت شکوفایی گردشگری شهری در دوره‌های مختلف
- ارزیابی تفاوت شکوفایی گردشگری شهری کلان‌شهرهای دارای پتانسیل گردشگری، با شهرهای کوچک و متوسط گردشگرپذیر

#### کتابنامه

۱. احدنژاد، م.، حاضری، ص.، مشکینی، ا.، و پیری، ع. (۱۳۹۷). شناسایی عوامل مؤثر بر شکوفایی شهری با رویکرد آینده‌نگاری (مطالعه موردی: کلانشهر تبریز). نشریه پژوهش و برنامه‌ریزی شهری، ۹(۳۲)، ۳۰-۱۵.
۲. پوراحمد، ا.، حسینی، س.، و صفدری مولان، م. ا. (۱۳۹۵). ارزیابی شاخص‌های توسعه پایدار گردشگری در جوامع میزبان، مطالعه موردی: شهر ساری. مجله آمایش جغرافیایی فضا، ۶(۲۱)، ۱۷۲-۱۶۰.
۳. جمشیدی، ع.، شمس‌الدینی، ع.، و جمینی، د. (۱۴۰۱). بررسی و تحلیل آثار کووید-۱۹ بر صنعت گردشگری در فضاهای پیراشهری مطالعه موردی: شهر جوانرود. نشریه گردشگری شهری، ۹(۴)، ۲۳-۴۵.
۴. دانش‌پور، ح.، سعیدی رضوانی، ن.، و بذرگر، م. (۱۳۹۷). ارزیابی مناطق یازده‌گانه شهر شیراز به لحاظ شاخص شکوفایی شهری با استفاده از مدل FAHP. نشریه پژوهش و برنامه‌ریزی شهری، ۹(۳۳)، ۳۲-۱۷.
۵. محتشمی، ن.، مهدوی‌نژاد، م. ج.، و بمانیان، م. ر. (۱۳۹۵). عوامل رشد و موانع بازدارنده شکوفایی شهری. مقاله ارائه‌شده در دومین کنفرانس بین‌المللی دستاوردهای نوین پژوهشی در عمران و مدیریت شهری، تهران.
۶. محمدی‌ارزاده، س.، و شمس‌الهی، ب. (۱۳۹۵). نقش فضاهای عمومی در تحقق شکوفایی شهری و توسعه پایدار. فصلنامه اقتصاد و مدیریت شهری، ۶(۲۳)، ۱۲۴-۱۱۱.

۷. مطیعی لنگرودی، س. ح.، شریفی، ا.، و رضائیه آزادی، م. (۱۳۹۲). امکان‌سنجی توسعه گردشگری در نواحی روستایی از دیدگاه گردشگران (بخش تخت سلیمان شهرستان تکاب). فصلنامه چشم‌انداز جغرافیایی در مطالعات انسانی، ۸(۲۴)، ۱-۱۷.
۸. ملکی، س.، و مدانلو جویباری، م. (۱۳۹۵). شکوفایی شهری (جلد اول، چاپ اول). تهران: انتشارات جهاد دانشگاهی.

9. Abubakar, A., Romice, O. R., & Porta, S. (2019). *Regenerating slums: Re-assessing city prosperity as a motive towards incremental urban management*. Paper presented at the Research Presentation Day, University of Strathclyde, Glasgow.
10. Abubakar, A., Romice, O. R., & Mbretta, S. A. (2019). Slums and prosperity: A complex, dynamic pathway of intervention, *Archnet-IJAR: International Journal of Architectural Research*, 13(2), 314-330.
11. Adamo, G. E., Ferrari, S., & Gilli, M. (2019). Creativity as a source of differentiation in urban tourism: The case of Torino city. *International Journal of Tourism Research*, 21(3), 302-310.
12. Alshamndy, A. A. (2017). *Quality of life indices as components of city prosperity initiatives & their role in enhancing livability & sustainability of egyptian cities*. Paper presented at the 1<sup>st</sup> International Conference on Towards a Better Quality of Life, Technische Universität Berlin Campus El Gouna, Egypt.
13. Androniceanu, A., Gherghina, R., & Ciobănașu, M. (2019). The interdependence between fiscal public policies and tax evasion. *Administratie si Management Public*, (32), 32-41.
14. Aina, Y. A., Wafer, A., Ahmed, F., & Alshuwaikhat, H. M. (2019). Top-down sustainable urban development? Urban governance transformation in Saudi Arabia. *Cities*, 90, 272-281.
15. Andari, R., & Setiyorini, H. P. D. (2016). Green tourism role in creating sustainable urban tourism. *South East Asia Journal of Contemporary*, 2(2), 18-26.
16. Ashworth, G., & Page, S. J. (2011). Urban tourism research: Recent progress and current paradoxes. *Tourism Management*, 32(1), 1-15.
17. Ashour, M. A., Eid, Y., & Khalifa, M. A. (2015). *Urban development management towards improved city prosperity*. Paper presented at the International Conference on Economics, Management and Social Study (ICEMSS) Cairo, Egypt.
18. Bate, R. (2009). What is prosperity and how do we measure it? Retrieved from <https://www.aei.org/research-products/report/what-is-prosperity-and-how-do-we-measure-it/>
19. Biswas, R., Jana, A., Arya, K., & Ramamritham, K. (2019). A good-governance framework for urban management. *Journal of Urban Management*, 8(2), 225-236.

20. Bonaiuto, M., Fornara, F., Ariccio, S., Cancellieri, U. G., & Rahimi, L. (2015). Perceived residential environment quality indicators (PREQIs) relevance for UN-HABITAT City Prosperity Index (CPI). *Habitat International*, 45, 53-63.
21. Boivin, M., & Tanguay, G. A. (2019). Analysis of the determinants of urban tourism attractiveness: The case of Québec City and Bordeaux. *Journal of Destination Marketing & Management*, 11, 67-79.
22. Council, G. S. T. (2013). *Global sustainable tourism council criteria and suggested performance indicators for hotels and tour operators*. Retrieved from <https://ocm.iccm.org/documents/global-sustainable-tourism-council-gstc-industry-criteria-suggested-performance>
23. Chebli, A., Othmani, M. C., & Said, F. B. (2020). Market segmentation in urban tourism: Exploring the influence of personal factors on tourists' perception. *Journal of Tourism and Services*, 20(11), 74-108.
24. Choi, H. C., & Turk, E. S. (2011). Sustainability indicators for managing community tourism. In *Quality-of-life community indicators for parks, recreation and tourism management* (pp. 115-140). Dordrecht: Springer.
25. Coldwell, W. (2015). *Tourism or propaganda: How ethical is your north korean holiday?* Retrieved from <https://www.theguardian.com/travel/2015/oct/08/north-korean-tourism-ethics>
26. Costa, C. (2020). Tourism planning: A perspective paper. *Tourism Review*, 75(1), 198-202.
27. Day, J., & Romancheck, J. L. (2020). Sustainable tourism for destinations: Insights from the GSTC destination criteria 2.0 for sustainable tourism. *Tourism Insights*. Paper 1.
28. Dangi, T. B., & Jamal, T. (2016). An integrated approach to “sustainable community-based tourism. *Sustainability*, 8(5), 475.
29. Dabeedool, Y. J., Dindoyal, V., Allam, Z., & Jones, D. S. (2019). Smart tourism as a pillar for sustainable urban development: An alternate smart city strategy from Mauritius. *Smart Cities*, 2(2), 153-162.
30. Dodds, R., Ali, A., & Galaski, K. (2018). Mobilizing knowledge: Determining key elements for success and pitfalls in developing community-based tourism. *Current Issues in Tourism*, 21(13), 1547-1568.
31. Duignan, M. B., & Pappalepore, I. (2023). How do Olympic cities strategically leverage new urban tourism? Evidence from Tokyo. *Tourism Geographies*, 25(2-3), 425-449.
32. Farsari, I. (2012). The development of a conceptual model to support sustainable tourism policy in north Mediterranean destinations. *Journal of Hospitality Marketing & Management*, 21(7), 710-738.
33. Fritz, M., & Koch, M. (2016). Economic development and prosperity patterns around the world: Structural challenges for a global steady-state economy. *Global Environmental Change*, 38, 41-48.
34. Habitat, U. N. (2013). *State of the world's cities 2012/2013: Prosperity of cities*. Rutledge for United Nations Human Settlements Program (UN-Habitat).

35. Habitat, U. N. (2012). *State of the world's cities 2012/2013: Prosperity of cities*. United Nations Human Settlements Program (UN-HABITAT), Nairobi.
36. Hajra, R., & Ghosh, T. (2014). Formulation of methodological approach for sustainable tourism using 'GSTC' criteria: A case study of Sagar Island, India. *International journal of Innovative Research and Development*, 3(1), 305-309.
37. Hacker, J. S. & Loewentheil, N. (2012). *Prosperity economics building an economy for all*. Retrieved from <https://isps.yale.edu/research/publications/isps12-020>
38. Hair Jr, J. F., Hult, G. T. M., Ringle, C., & Sarstedt, M. (2016). *A primer on partial least squares structural equation modeling (PLS-SEM)*. New York: Sage publications.
39. Hair, J. F., Risher, J. J., Sarstedt, M., & Ringle, C. M. (2019). When to use and how to report the results of PLS-SEM. *European Business Review*, 31(1), 2-24.
40. Woodcraft, S. (2019). *Rethinking prosperity for London: When Citizens lead transformation*. Institute for Global Prosperity.
41. Ivars-Baidal, J. A., Vera-Rebollo, J. F., Perles-Ribes, J., Femenia-Serra, F., & Celdrán-Bernabeu, M. A. (2023). Sustainable tourism indicators: What's new within the smart city/destination approach? *Journal of Sustainable Tourism*, 31(7), 1556-1582.
42. Jamini, D., & Dehghani, A. (2022). Evaluation and analysis of resilience of rural tourism and identification of key drivers affecting it in the face of the Covid-19 pandemic in Iran. *Journal of Research & Rural Planning*, 11(4), 99-116.
43. Kurecic, P., & Kokotovic, F. (2017). Examining the 'Natural Resource Curse' and the impact of various forms of capital in small tourism and natural resource-dependent economies. *Economies*, 5(1), 6.
44. Lavell, A., McFarlane, C., Moore, H. L., Woodcroft, S., & Yap, C. (2023). Pathways to urban equality through the sustainable development goals: Modes of extreme poverty, resilience, and prosperity. *International Journal of Urban Sustainable Development*, 15(1), 215-229.
45. Legatum Institute. (2020). Prosperity Index, A tool for transformation. Retrieved from [www.prosperity.com](http://www.prosperity.com)
46. Lak, A., Gheitasi, M., & Timothy, D. J. (2020). Urban regeneration through heritage tourism: Cultural policies and strategic management. *Journal of Tourism and Cultural Change*, 18(4), 386-403.
47. Moore, H. L., & Woodcraft, S. (2019). Understanding prosperity in East London: Local meanings and "sticky" measures of the good life. *City & Society*, 31(2), 275-298.
48. Ministry of municipal and rural affairs, Saudi Arabia. (2018). *Future Saudi cities program*, UN-Habitat. Retrieved from [https://unhabitat.org/sites/default/files/documents/2020-05/saudi\\_cities\\_report\\_-\\_excutive\\_summary\\_english.pdf](https://unhabitat.org/sites/default/files/documents/2020-05/saudi_cities_report_-_excutive_summary_english.pdf)

49. Musa, H. D., Yacob, M. R., & Abdullah, A. M. (2019). Delphi exploration of subjective well-being indicators for strategic urban planning towards sustainable development in Malaysia. *Journal of Urban Management*, 8(1), 28-41.
50. Musavengane, R., Siakwah, P., & Leonard, L. (2020). The nexus between tourism and urban risk: Towards inclusive, safe, resilient and sustainable outdoor tourism in African cities. *Journal of Outdoor Recreation and Tourism*, 29, 100254.
51. Nyerere, V. C. Y., Ngaruko, D., & Mlozi, S. (2020). The mediating role of strategic planning on the determinants of sustainable urban tourism: Empirical evidence from Tanzania. *African Journal of Economic Review*, 8(1), 198-216.
52. Panasiuk, A. (2020). Policy of sustainable development of urban tourism. *Polish Journal of Sport and Tourism*, 27(2), 33-37.
53. Rogerson, C. M. (2016). Climate change, tourism and local economic development in South Africa. *Local Economy*, 31(1-2), 322-331.
54. Shabrina, Z., Buyuklieva, B., & Ng, M. K. M. (2021). Short-term rental platform in the urban tourism context: A geographically weighted regression (GWR) and a multiscale GWR (MGWR) approaches. *Geographical Analysis*, 53(4), 686-707.
55. Servín, M. R., Servín, M. Á., Velázquez, J., & Pacheco, V. M. (2019). City prosperity index applied to Encarnación and Asunción, Archnet-IJAR. *International Journal of Architectural Research*, 13(2), 331-347.
56. Schianetz, K., & Kavanagh, L. (2008). Sustainability indicators for tourism destinations: A complex adaptive systems approach using systemic indicator systems. *Journal of Sustainable Tourism*, 16(6), 601-628.
57. Sugimoto, K., Ota, K., & Suzuki, S. (2019). Visitor mobility and spatial structure in a local urban tourism destination: GPS tracking and network analysis. *Sustainability*, 11(3), 919-928.
58. Seraphin, H., Sheeran, P., & Pilato, M. (2018). Over-tourism and the fall of Venice as a destination. *Journal of Destination Marketing & Management*, 9, 374-376.
59. Sokhanvar, A., Aghaei, I., & Aker, Ş. (2018). The effect of prosperity on international tourism expenditure. *Tourism Review*, 73(1), 44-54.
60. Stead, D. (2015). What does the quality of governance imply for urban prosperity? *Habitat International*, 45, 64-69.
61. Sasaki, R. (2014). *Urban prosperity without growth? Sustainable city development with focus on human flourishing* (Master's thesis). Lund University.
62. Secretary-General, U. N. (2018). *International year of sustainable tourism for development, 2017: Report of the Secretary-General*. Retrieved from <https://digitallibrary.un.org/record/1639810?v=pdf>
63. Scheyvens, R. (1999). Ecotourism and the empowerment of local communities. *Tourism Management*, 20(2), 245-249.



64. Tanguay, G. A., Rajaonson, J., & Therrien, M. C. (2013). Sustainable tourism indicators: Selection criteria for policy implementation and scientific recognition. *Journal of sustainable Tourism*, 21(6), 862-879.
65. UNWTO. (2012). *Global report on city tourism—cities 2012 project*. UNWTO, Madrid. Retrieved from <https://www.e-unwto.org/doi/book/10.18111/9789284415300>
66. UNWTO. (2012). *1<sup>st</sup> global summit on city tourism: Catalysing economic development and social progress*. Paper presented at the Haliç Congress Centre, Istanbul, Turkey.
67. UNWTO. (2014). *3<sup>rd</sup> global summit on city tourism: Looking for new paradigms*. Retrieved from <https://www.unwto.org/archive/europe/press-release/2014-12-15/3rd-global-summit-city-tourism-looking-new-paradigms>
68. UNWTO. (2015). *4<sup>th</sup> global summit on city tourism*. Retrieved from <https://www.unwto.org/archive/global/event/4th-global-summit-city-tourism>
69. UNWTO. (2016). *5<sup>th</sup> UNWTO global summit on city tourism*. Retrieved from <https://www.tourismoptimizerplatform.com/en/blog/5-unwto-global-summit-on-city-tourism>
70. UNWTO. (2017). *6<sup>th</sup> global summit on urban tourism*. Retrieved from <https://www.unwto.org/archive/asia/event/6th-global-summit-urban-tourism>
71. UNWTO. (2018). *International year of sustainable tourism for development*. Retrieved from <https://www.unwto.org/tourism4development2017>
72. Wang, J., Huang, X., Gong, Z., & Cao, K. (2020). Dynamic assessment of tourism carrying capacity and its impacts on tourism economic growth in urban tourism destinations in China. *Journal of Destination Marketing & Management*, 15, 100383.
73. Wang, W. C. (2019). The effect of early-life outdoor experiences on residents' attitudes towards sustainable tourism within an urban context. *Journal of Outdoor Recreation and Tourism*, 25, 1-9.
74. Wong, C. (2015). A framework for 'City Prosperity Index': Linking indicators, analysis and policy. *Habitat International*, 45, 3-9.
75. Willingham, E., & Hulseman, P. (2017). *Prosperity and industrial development: Review of concepts and measurements, northwest economic research center publications and reports*. Retrieved from [https://pdxscholar.library.pdx.edu/nerc\\_pub/34](https://pdxscholar.library.pdx.edu/nerc_pub/34)
76. World Urban Forum 6. (2012). *Prosperity for sustainable cities: Balancing ecology, economy and equity*. Retrieved from <https://lamphuncity.go.th/wp-content/uploads/2017/12/World-Urban-Forum-6.pdf>
77. Wijaya, I. (2019). Opportunity to use city prosperity index for Indonesian municipal development planning process. *Geographia Technica*, 14, 108-117.
78. World Travel and Tourism Council. (2017). *Travel & tourism impact 2017 world*. Retrieved from <https://wtcc.org/>
79. Woodcraft, S., & Anderson, B. (2019). *Rethinking prosperity for London, When citizens lead transformation*. London: Institute for Global Prosperity.