



## A Comparative Study of Hoseinie-Schools Architectural Decorations and Traditional Schools in Shiraz During Qajar Period (Case Study: Hoseinie'e Ghavam, Mushir Mosque-School, Moghimiyeh School, Nezamieh School)

Neda Mohammadi<sup>\*1</sup>, Zahra Darabi<sup>2</sup>

1. MA in Architecture, Teacher of Lian Bushehr Institute, Member of Young Researchers and Elite Club, Bushehr Branch, Azad Islamic University, Bushehr, Iran
2. MA in Architecture, Hafez Institute of Shiraz, Shiraz, Iran

Vol. 2, No. 1, Spring 2019

Received: 2018/08/22

Accepted: 2018/12/17

DOI:



### Abstract

In addition to beauty, Islamic architectural decorations imply concepts such as order and existential unity that are represented in the form of geometric and abstract motifs such as Silymians, pure and glittering golden colors, and calligraphy and epigraphy of the Quranic verses. Architectural decorations in Islamic art are one of the most important and most effective unifying elements. Decoration in Islamic architecture and art, especially in schools, has a special role. This article aims at studying the adaptive decorations in Hosseiniyeh-schools and traditional schools of Shiraz during the Qajar period by using a descriptive-analytical method, library and field studies (direct observation). For this purpose, Moshir and Qavam Hosseiniyeh-Schools and Moghimiyeh and Nezamieh Schools have been analyzed. The importance of addressing this issue arises from the fact that traditional schools and Hosseiniyeh-Schools as an academic places, compared to other buildings have less been analyzed. Therefore, exploration in this field can introduce the cultural affairs of this historical period and provide a step forward for further research in this field and will be effective in preserving these works and in identifying and understanding the lost buildings. The findings of the research show that the decorations used in Qajar Hosseiniyeh-Schools are more than features such as the importance of the whole component in individual designs, the introduction of natural elements (birds, animals, flowers) and human faces, the overcrowding of motifs and elements, the variety of motifs and elements, color variation; as these features are rare in the decorations of Qajar schools in Shiraz.

**Keywords:** Iranian architecture, Hosseiniyeh-Schools, Decorations



## بررسی تطبیقی آرایه‌های معماری در حسینیه - مدرسه‌ها و مدارس سنتی شیراز در دوره قاجاریه (نمونه موردی: حسینیه قوام، حسینیه مشیر، مدرسه مقیمیه، مدرسه نظامیه)

ندا محمدی\*، زهرا دارابی<sup>۲</sup>

۱. کارشناس ارشد معماری، مربی مؤسسه آموزش عالی و غیرانتفاعی لیان بوشهر، عضو باشگاه پژوهشگران جوان و نخبگان، دانشگاه آزاد اسلامی، واحد بوشهر، بوشهر، ایران
۲. کارشناس ارشد معماری، مؤسسه آموزش عالی و غیرانتفاعی حافظ شیراز، شیراز، ایران

تاریخ دریافت: ۱۳۹۷/۵/۳۱ تاریخ پذیرش: ۱۳۹۷/۹/۲۶

### چکیده

آرایه‌ها در معماری اسلامی علاوه بر زیبایی، مفاهیمی چون نظم و وحدت وجودی را القا می‌کنند که در قالب نقوش هندسی و انتزاعی مانند اسلیمی‌ها، رنگ‌های خالص و درخشان طلایی و خوش‌نویسی و کتیبه‌نگاری آیات قرآنی دیده می‌شود. آرایه‌های معماری در هنر اسلامی، یکی از اصلی‌ترین و مؤثرترین مؤلفه‌های وحدت‌بخش به شمار می‌رود. تزئین در معماری و هنر اسلامی به‌ویژه در مدارس، نقش ویژه‌ای را به خود اختصاص داده است. این مقاله سعی دارد با روش توصیفی-تحلیلی و با مطالعات کتابخانه‌ای و مطالعات میدانی به‌صورت حضور در مکان و مشاهده مستقیم به بررسی تطبیقی تزئینات در حسینیه - مدرسه و مدارس سنتی شیراز در دوره قاجاریه بپردازد. بدین منظور حسینیه - مدرسه مشیر و قوام و مدرسه مقیمیه و نظامیه تحلیل شده است. اهمیت پرداختن به این موضوع از آنجا ناشی می‌شود که مدارس سنتی و حسینیه - مدرسه‌ها به‌عنوان مکانی برای یادگیری علوم، در قیاس با دیگر بناها کمتر تجزیه و تحلیل شده‌اند. بنابراین بررسی و کنکاش در این حوزه می‌تواند داشته‌های فرهنگی این برهه تاریخی را معرفی کند و گامی به‌منظور پیشبرد پژوهش‌های بعدی در این زمینه بردارد و در روند حفظ این آثار و شناسایی و درک بناهای ازبین‌رفته مؤثر باشد. یافته‌های تحقیق نشان می‌دهد تزئینات به‌کاررفته در حسینیه - مدرسه‌های قاجاریه، بیشتر از ویژگی‌هایی مانند اهمیت جزء بر کل در نقوش منفرد، وارد کردن عناصر طبیعی (پرندگان، حیوانات، گل‌ها) و چهره‌های انسانی، ازدحام بیش‌ازحد نقوش و عناصر، تنوع نقوش و عناصر و تنوع رنگی برخوردار است که این نوع ویژگی‌ها در تزئینات مدارس قاجاریه شیراز به‌ندرت دیده می‌شود.

**واژه‌های کلیدی:** آرایه‌های معماری، حسینیه - مدرسه، دوره قاجار، شیراز

## مقدمه

آرایه‌های معماری زبان خاص خود را دارند و گویای حقایق اسرارآمیزی هستند که ادراک آن در پرتو شناخت معماری میسر است و هنرمند اسلامی به خوبی از عهده این کار برمی‌آید. «با آشنایی به زبان آرایه‌های معماری، می‌توان نقش و نگار را همچون شعری خواند، یا می‌توان با دنبال کردن پیچ‌های زیرکانه نقش‌ها، خود را فراموش کرد.» این شکل‌های ساختاری و تزئینی دارای شاخصی آسمانی است (پاپا دوپولو، ۱۳۶۸: ۶۸). در زمان حکومت طولانی ناصرالدین شاه قاجار، تغییر و تحولاتی در معماری و آرایه‌های معماری بناهای باارزشی مانند مدارس ایجاد شد. در این دوره به سبب نفوذ هنر باختری، هنر معماری و صنایع ظریفی مانند گچ‌بری، آینه‌کاری و کاشی‌کاری رونق یافت. در دوره قاجاریه، علی‌رغم ضعف شدیدی که در معماری و فعالیت‌های علمی به وجود آمده بود، مدارس باشکوهی ساخته شد و پدیده تازه‌ای در اواخر دوره قاجاریه و در روند مدرسه‌سازی ظهور کرد. شیراز یکی از مهم‌ترین مراکز گردشگری و توریستی ایران است که با جاذبه‌های تاریخی فراوان برای گردشگران داخلی و خارجی شناخته شده و آشنا است. این شهر در تمام دوره‌های تاریخی دستخوش تغییرات و پیشرفت‌هایی بوده است؛ اما در دوره قاجاریه به دلیل سیاست‌های پادشاهان آن دوران، کمتر در کانون توجه قرار گرفته و بناهای اندکی نسبت به تهران (پایتخت قاجاریه) در این شهر ساخته شده است. متأسفانه گذشت زمان موجب شده همین تعداد بناهای اندک از دوره قاجاریه در شیراز به مرور زمان تخریب و نابود شوند و در آینده به فراموشی سپرده شوند. با انجام این پژوهش سعی شده تا حد امکان، ویژگی‌های آرایه‌های معماری بعضی از بناهای باارزش این دوره از جمله مدارس و حسینیه - مدرسه‌ها، به‌عنوان مرکز آموزش و تعلیم متخصصان، به‌صورت مکتوب گردآوری شود. با توجه به اینکه در دوره قاجاریه، مسجد - مدرسه در شیراز ساخته نشد و فقط حسینیه - مدرسه وجود داشت (سلطان‌زاده، ۱۳۶۹: ۵۳)، هدف از انجام این پژوهش، بیان ویژگی‌های آرایه‌های معماری حسینیه - مدرسه‌ها و مدارس قاجاریه شیراز و مقایسه آنها با یکدیگر است.

## روش تحقیق

پژوهش حاضر با استفاده از روش تحقیق توصیفی - تحلیلی و با مطالعات میدانی به‌صورت مشاهده و حضور خود نگارندگان در بناها و مطالعات کتابخانه‌ای انجام شده است. در بخش مطالعات کتابخانه‌ای از منابع مختلفی برای جمع‌آوری اطلاعات لازم مربوط به بناهای مختلف استفاده شده است. این منابع عبارت است از: منابع موجود در کتابخانه ملی، کتابخانه دانشگاه شیراز، اسناد و مدارک سازمان میراث فرهنگی، صنایع دستی و گردشگری فارس شامل آرشیو عکس سازمان.

## پیشینه تحقیق

از میان پژوهش‌های صورت‌گرفته و مرتبط با دوره قاجار می‌توان پژوهش‌های بسیاری را نام برد که با محوریت موضوع معماری یا تحولات دوره قاجار انجام شده‌اند؛ ولی پژوهش‌های اندکی با موضوع مدرسه در دوره قاجار صورت گرفته است؛ از آن جمله می‌توان به این موارد اشاره کرد:

سلطان‌زاده در سال ۱۳۷۹، مدرسه‌های تهران را در دوره قاجاریه مطالعه کرده است و به لحاظ کالبدی به یک تقسیم‌بندی کلی رسیده است. در جای دیگر سلطان‌زاده (۱۳۶۴) در کتابی به نام تاریخ مدارس ایران از عهد باستان تا تأسیس دارالفنون به بررسی تاریخی مدارس تا دوره قاجاریه می‌پردازد. زرین‌چیان در مقاله‌ای با عنوان «ارتباط مسجد و مدرسه» در سال ۱۳۷۷ به بررسی ویژگی‌ها و کارکردهای هر یک از این دو فضا، به لحاظ معنایی پرداخته است. وحیده رضانی در سال ۱۳۸۴ در مقاله‌ای با عنوان «بررسی وضعیت معماری در ایران با تأکید بر مفهوم و کاربری بناها» به بررسی ویژگی‌های مدارس پیش از اسلام و پس از اسلام می‌پردازد. علیرضا سمیع‌آذر در کتاب تاریخ تحولات مدارس در ایران در سال ۱۳۷۶ فرایند تاریخی مدارس در ایران را بررسی کرده و به بیان تحولات فرهنگی و اجتماعی کشور و تأثیرات آنها بر تکاپوی تعلیم و تربیت در مدرسه می‌پردازد. ابوطالب سلطانیان (۲۰۱۱) نظام آموزشی را از دوره قاجاریه تا جنگ جهانی بررسی کرد و آن را بسیار قوی و مفید برای پیشرفت ایران می‌دانست (سلطان‌زاده، ۱۳۶۴). در کتاب مدارس و بناهای مذهبی (ملازاده، ۱۳۸۱)، همه





مدرسه‌های موجود در ایران، به‌صورت دایره‌المعارف گردآوری شده‌اند؛ اما این موارد فقط دربارهٔ مدرسه بوده و به چگونگی ارتباط فضای آموزشی با فضای نیایشی در بناهای اسلامی ایران پرداخته نشده است. فقط در مقاله‌ای با عنوان «دو فضای آموزشی و نیایشی»، یک نمونهٔ موردی بررسی شده است. سلطان‌زاده (۱۳۷۸) نیز در مقاله‌ای با عنوان «مسجد - مدرسه‌های تهران» به معرفی این بناها در تهران می‌پردازد. همچنین حسن امداد (۱۳۸۵) در کتاب «آموزش و پرورش در فارس»، اقبال قاسمی پویا (۱۳۷۷) در کتاب «مدارس جدید در دورهٔ قاجاریه، بنیان و پیشروان» و زهرا حامدی (۱۳۸۹) در کتاب «مدارس جدید و پیامدهای آموزش نوین در فارس» مدارس قاجاریه را در شیراز و فارس به لحاظ تاریخی بررسی می‌کنند.

## مبانی نظری

### آرایه‌های معماری در دورهٔ قاجار

در دورهٔ قاجار شیوه‌های جدیدی در معماری ایجاد شد و معماران این دوره نیز دنباله‌رو معماران صفوی بودند. هنر معماری این زمان در مقایسه با دورهٔ صفوی بسیار ضعیف شمرده می‌شود (کیانی، ۱۳۷۶: ۸۶). فقط در زمان حکومت طولانی ناصرالدین شاه قاجار، به‌سبب نفوذ هنر باختری، هنر معماری و صنایع ظریفی مانند گچ‌بری، آینه‌کاری و کاشی‌کاری رونق یافت (قندی، ۱۳۸۲: ۶۸).

### ویژگی‌های نقوش تزئینی هنر و معماری دورهٔ قاجار

رنگ و فرم در نقوش تزئینی دورهٔ قاجار ویژگی‌هایی دارد که در یک معدل کلی با در نظر گرفتن بناهای شاخص این دوران، به‌صورت زیر خلاصه می‌شود:

- اهمیت جزء بر کل در نقوش منفرد، بی‌توجهی به ترکیب‌بندی و آهنگ رنگ و فرم. به زبان دیگر گویی هر جزء و قطعه‌ای را یک نفر اجرا کرده و هنرمند، در بخشی که در اختیار او بوده با ذوق و ابتکار خود عمل کرده و در این راستا به ترکیب‌بندی کلی یا حتی نقوش مجاور کمتر توجه داشته است. دوگانگی در برخورد با فرم و مفهوم و بی‌توجهی به مفاهیم و موضوعات در خطوط کوفی بنایی.

در مواردی خطوط کوفی بنایی به‌دلیل «فرم» به کار گرفته شده‌اند و فرم بر معنا غلبه دارد؛ به‌طوری که گاهی مثلاً کلمهٔ «علی» یا «الله» که براساس باور هنرمند یا حامی او در بنا به کار رفته، به‌دلیل ضرورت تصویری به‌صورت معکوس استفاده شده است. در اینجا کلمات که قبلاً کارکرد مفهومی و کلامی داشتند، کارکرد تصویری یافته‌اند. گاهی نیز کلمات و جملات با قید مفهومی استفاده شده‌اند؛ به‌طوری که فرم و ترکیب‌بندی درون یک کادر عملاً ناموفق جلوه می‌کند، اما هنرمند با امانت‌داری سعی بر ارائهٔ مفهوم کامل آن دارد (بانی‌مسعود، ۱۳۸۸: ۱۰۵).

- ساده‌سازی خطوط بنایی و اجرای آنها بدون ویژگی‌ها و آرایه‌های تزئینی. درواقع خطوط بنایی با فرم‌های ساده و زاویه‌دار بدون آنکه زاویه‌ها یا انتهای کلمات آن با بهره‌گیری از تنوع اشکال و افزودن عناصر تزئینی همچون گل و بته‌ها سادگی خود را از دست بدهند، هماهنگ با چیدمان آجرهای بنا به کار گرفته شده‌اند (نجیب‌اغلو، ۱۳۷۴: ۷۶).

- در ترکیب‌بندی اشکال و رنگ‌ها، اگرچه هنرمندان نیم‌نگاهی به سنت داشته‌اند؛ اما درمجموع توجه جدی به سنت‌های تصویری خود نکرده‌اند. در عوض کوشش برای نوآوری، بیشتر از علاقه به سنت یا رعایت آن به چشم می‌خورد (کیانی، ۱۳۷۹: ۱۶).

- هنرمندان در انتخاب عناصر بصری و اجرای آنها، کوتاه‌ترین راه ممکن را برگزیده‌اند و در این راستا برای پرداختن به اصلاح فرم و یا حساسیت‌های لازم برای رسیدن به فرم‌هایی که روی حالت سنجیده، برتری و زاویهٔ نگاه جدید و فاخر آنها کار ویژه‌ای انجام داده باشند، تلاشی نکرده‌اند. البته این قضیه شامل همهٔ آثار، به‌ویژه برخی از آثار نقاشی دورهٔ قاجار که به شیوهٔ ناتورالیستی و با دقت اجرا شده‌اند، نیست. ضمن اینکه سرعت در اجرا و تقاضا برای فشرده کردن زمان نیز به همهٔ موارد فوق افزوده شده و آثار و نقوش را حال‌وهوایی



و نگهداری کنجکاوانه و حتی نوستالژیک، به سنت‌های تصویری ایرانی داشته‌اند و در هنگام خلق آثارشان همان قدر از گذشته خود تأثیر گرفته‌اند که فردی برخورد توریست‌مآبانه‌ای با یک پدیده هنری کند (بورکھات، ۱۳۶۵: ۱۰۷).

تأثیر از فضای تجملی و ملموس مادی و به‌کارگیری آنها در تزیینات بناهای مذهبی عمومی. می‌توان گفت هنرمندان این دوره به‌نوعی امکان یا تمنای تفکیک دو ساخت و فضای مادی و معنوی را نداشتند و همواره میان برزخ ماده و عالم غیرمادی و معنوی در نوسان بودند. اتفاقی نیست که این هنرمندان در تزیین و آرایش بناها و آثار عمومی مذهبی همان نقوشی را استفاده می‌کردند که در کاخ‌ها و خانه‌های اشراف از آنها بهره می‌بردند. شاهد این مطلب، نقوش و تزیینات بسیاری است که در کاخ گلستان به کار رفته و در مسجد سپهسالار نیز تکرار شده‌اند.

تأثیر فضاهای معماری و تزیینات اشرافی و آرایه‌های غربی همچون آثار دوره روکوکو و باروک ایتالیا، آلمان، فرانسه و اتریش. این تأثیر و تلفیق سنت‌های ایرانی و غربی در بسیاری از موارد آن‌چنان به نرمی و آهستگی صورت گرفته است که مشکل می‌توان تشخیص داد در این آثار ایران از کجا تمام می‌شود و اروپا از کجا آغاز می‌گردد. هرچند این تأثیر روبه‌افزایش از غرب با جهت‌گیری به‌طرف روسیه سازگارتر است. معدل کلی تصویری فضای آثار که روحیه‌ای نشاط‌انگیز و درعین حال شلوغ‌تر و پرگفت‌وگو و باتحرک دارد، تداعی‌کننده نزدیکی به فضاهای باروک و روکوکو برای ناظرین است.

ازدحام بیش‌ازحد نقوش و عناصر. گویی این ازدحام و پرگویی اثر در یک کادر، به‌عنوان یک امتیاز مطرح بوده و هنرمند همواره نگران بوده است که چیزی از قلم نیفتد.

شتاب‌زدگی در اجرا و نمایش غیرماهرانه طرح و رنگ و در بسیاری از موارد ارائه پرمیثیو و توسعه‌نیافته آنها.

پرمیثیو داده‌اند. از این منظر می‌توان گفت که صرف‌نظر از آثاری محدود - به‌ویژه در عرصه نقاشی - هنر توده‌ای قاجار، همچون سیاست توده‌ای، منشی زیبایی‌شناسانه به خود می‌گیرد و اگرچه به کالایی همگانی تبدیل نمی‌شود اما فرهنگ توده‌ای به درون آن راه پیدا می‌کند؛ به‌طوری که موافق با طبع میان‌مایگی است (انصاری، ۱۳۸۱: ۶۳).

غلبه رنگ‌های گرم و در یک مجموعه کوچک‌تر، بهادادن به نوعی رنگ زرد - نارنجی؛ هرچند در بناهایی مانند مسجد وکیل شیراز، این زرد - نارنجی به نوعی صورتی متمایل می‌شود (اسکارچیا، ۱۳۷۶: ۵۶).

بروز چهره‌های انسانی، غیرآبستره و غیرانتفاعی؛ به‌طوری که در میان نقوش غیرفیگوراتیو، نقش برجسته‌ها با نقاشی‌های پیکره، با موضوعاتی همچون فرشتگان و انسان‌هایی که مشغول انجام مراسم رسمی هستند نیز حضور دارند.

واردکردن عناصر طبیعی همچون پرندگان و حیوانات، طبیعی یا افسانه‌ای، میوه‌ها و گل‌ها نیز همچون اکثر نقوش و تزیینات، به دلایلی از جمله نداشتن مهارت و توانایی‌های لازم هنرمندان مجری و یا موارد دیگری همچون تأثیرات اقتصادی و ضرورت سرعت اجرا که به آنها اشاره شد، بیانی پرمیثیو یافته‌اند (گودرزی، ۱۳۸۸: ۳۰۶).

بهره‌گیری از برخی حرکت‌ها و زیرساخت‌های تصویری سنتی به‌صورت سطحی و جایگزین کردن اشکال و عناصر طبیعی به‌جای آنها از دیگر ویژگی‌های هنر دوره قاجار، به‌ویژه تزیینات معماری است. به‌عنوان مثال، حرکت‌ها و ترکیب آثار ظاهراً اسلیمی‌ها، ختایی‌ها و... را تداعی می‌کنند؛ اما ناظر با کمی دقت و حتی کاستن فاصله فیزیکی از اثر، در می‌یابد که به‌جای آنها عناصر طبیعی نشانده شده‌اند. شاید بتوان گفت هنرمندان دوره قاجار همچون برخی از هنرمندان معاصر، نیم‌نگاهی کنجکاوانه و حتی نوستالژیک اما بی‌عزم حفظ





- بی‌توجهی به سابقه تصویری سنتی با پرداخت سطحی به آن در تزیینات معماری و نقاشی‌ها. گویی آرشو تصویری ذهنی هنرمند به هنگام کار، به‌طور کلی از نقوش سنتی غنی ایران تهی یا فقیر بوده است (گودرزی، ۱۳۸۸).
- تنوع بیش‌ازاندازه در رنگ و به‌ویژه در اشکال که در بسیاری از موارد وحدت بصری آثار خدشه‌دار شده است. همان‌گونه که می‌دانیم ایجاد تنوع بصری و بهره‌گیری از اشکال و رنگ‌های متنوع در یک اثر می‌تواند یک امتیاز به شمار رود؛ اما حفظ وحدت و آهنگ کلی اثر باید رعایت شود (خلیلی، ۱۳۸۳: ۶۳).
- شهامت و شجاعت و نوعی راحتی در اجرای آثار. معمولاً آگاهی از اصول و مبانی خاص، هنرمند را در فضایی قرار می‌دهد که اگر به‌دلیل تسلط بر آن اصول فنی امکان اجرای آنها را بیابد اثری درخور تأمل می‌آفریند؛ اما اگر هنرمند به این اصول آگاهی داشته باشد و به‌دلیل نداشتن مهارت نتواند آنها را در خلق اثر خود اجرا کند، نگرانی و نبود اعتماد به نفس در اثر او خودنمایی می‌کند. در حالت سوم اگر هنرمند بر اصول و مبانی خاصی توانایی و تسلط نداشته باشد و دارای مهارت هنری ویژه نیز نباشد و درضمن به این ناتوانی خویش هم آگاهی نداشته باشد؛ در اجرای اثر، شهامت و راحتی خواهد داشت. اگرچه حاصل کار معمولاً اثری پریمی‌تو و بدون ویژگی‌های فاخر و کمال‌یافته هنری است اما در عوض اثری بدون تکلف و صنم‌مانه خواهد بود (صارمی، ۱۳۷۶: ۵۵۲).
- اهمیت دادن به رنگ بیش از فرم، در آثار هنری دوره قاجار به‌ویژه در نقوش و تزیینات معماری رنگ، بیش از فرم اهمیت می‌یابد و به نظر می‌رسد هنرمندان خالق این آثار علاقه داشته‌اند هرچه سریع‌تر از فرم به رنگ برسند و در فضای رنگ به هنرنمایی و همچنین خلاقیت پردازند. به همین دلیل در این آثار رنگ همواره موفق‌تر از فرم خود را نشان داده است (ستاری‌ساربانقلی، ۱۳۸۵: ۹۰).
- در آثار هنری دوره قاجار، اصراری سنتی بر حفظ و تعادل وجود دارد. این نوع اصرار حتی در تقسیم فرم‌ها و تزیین فضای داخلی منازل سنتی ایرانی نیز به‌صورت‌های مختلف وجود داشت؛ به‌طوری که بهره‌گیری از زوج‌های مختلف رنگ‌ها و فرم‌ها برای ایجاد تعادل از بدیهی‌ترین روش‌هایی بود که هنرمندان و حتی شهروندان عادی پیش می‌گرفتند. هنرمندان قاجار نیز از روش «قرینه‌سازی» برای ایجاد تعادل بسیار استفاده کرده‌اند (قبادیان، ۱۳۸۲: ۲۰۸).
- در آثار و نقوش و تزیینات دوره قاجار، با توجه به اصرار بر ارائه جلوه‌های طبیعی و زیبایی‌های دنیوی، معدل کلی رنگ‌ها و فرم‌ها فضایی غیرمعنوی و زمینی آفریده‌اند. این مسئله حتی درباره مساجد این دوره نیز تا حدود زیادی صدق می‌کند؛ نوعی تجمل‌گرایی و اشرافیت پنهان و کنش‌مند و گاه آشکار. این مسئله را می‌توان در افراط در به‌کارگیری رنگ‌های زرد و نارنجی و فام‌گونه و همچنین تزیینات گل و برگ به سبک غربی و استفاده از مناظری که دورنماهای مناظر و ساختمان‌های اروپایی را دارند و مظاهر زندگی متمدن و پیشرفته به شمار می‌رفتند، مشاهده کرد (کاشانی، ۱۳۸۹: ۴۳).
- بی‌تعهدی به قیود هندسی و به تعبیری غیرهندسی اجراکردن در اغلب نقوش و تزیینات. این مسئله به‌ویژه در مقایسه با آثار دوره‌های پیش‌تر مانند دوره صفویه که نظام محاسباتی دقیقی دارند، مشهودتر و واضح‌تر است. البته رعایت‌نکردن محاسبات هندسی نه به معنای فقدان قطعی آنها؛ که نوعی برخورد سطحی در طراحی و اجرای آنها است.
- در این تزیینات اگرچه تنوع فراوان رنگ و فرم به چشم می‌خورد، اما از آنجا که هنرمند در ساحتی مادی، یا متمایل به آن، آثار خود را ارائه می‌کند؛ بنابراین تمایل به ناسوتی‌بودن در لابه‌لای فرم و رنگ متجلی است. پس چون تنوع در نمایش نقوش و رنگ‌ها «تنوع در

ماده» است، بیشتر «تعدد» و «کثرت» را باز می‌نمایاند. در حالی که در تزیینات معماری ایران تا قبل از قرن دهم، به‌ویژه همین عصر، تنوع در عین داشتن وحدت متجلی شده است؛ زیرا ساحت وجودی هنرمندان در ارائه آن آثار، هرچند ظاهراً متفاوت است، اما وحدت و انسجامی کاملاً مشهود دارد (گودرزی، ۱۳۸۸: ۹۴).

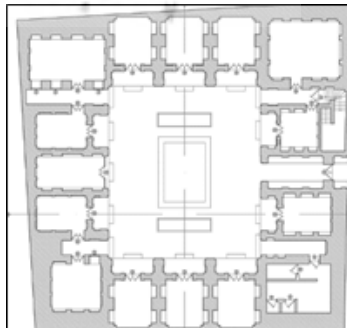
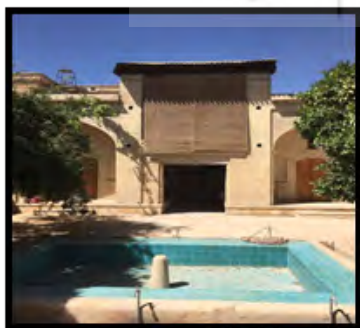
### مدارس در دوره اسلامی

نخستین مراکز آموزشی اسلامی مساجد بودند که در آن معارف و آموزه‌های دینی ترویج می‌شد. در واقع، محیط مسجد مانع از ورود آموزه‌های غیردینی به آن مکان می‌شد. به تدریج و با پیدایش موضوع‌های دیگر اعم از مباحث علمی و فنی، نیاز به ایجاد مراکز آموزشی مستقل از مسجد احساس شد. اولین مراکز مستقل، مدارس بودند که به‌منظور توسعه و گسترش معارف دینی در قرون دوم و سوم هجری تأسیس شد. «معماری مدارس سلجوقی، همانند الگوی مساجد و کاروانسراهای آن، عبارت بود از یک حیاط داخلی که بر وجه درون‌گرای بنا تأکید کرده و به‌وسیله حجره‌هایی با پوشش قوس‌دار احاطه می‌شدند. الگوی چهارایوانی این مدارس شخصیت عملکردی بنا را با هویت وحدت‌گرا و هماهنگ آن پیوند زده» (ملازاده و محمدی، ۱۳۸۱: ۲۴۱) و از این طریق سازگاری روح اسلامی در کالبد معماری ایران را به نمایش می‌گذاشتند. حکومت قاجاریه، با وجود تظاهر به

دینداری و ارتباط برقرار کردن با علما، نتوانست به حکومت خود جنبه مذهبی ببخشد. مدارس دینی در این دوره، نسبت به دوره صفوی، رونق کمتری داشت. با گسترش روابط اقتصادی - سیاسی ایران با کشورهای اسلامی در این دوره، زمینه آشنایی با تمدن و فرهنگ اروپایی فراهم شد. «تأسیس مدرسه دارالفنون و انتشار نشریه از اقدامات مهم دوره حکومت قاجاریه است. مدرسه فوق، نخستین تلاش فرهنگی دولت در راستای تأسیس مدرسه‌ای برای تعلیم و تربیت متخصصان به شمار می‌آید» (گولیک، ۱۳۰۴: ۱۳۱).

### معرفی بناهای مطالعه شده مدرسه مقیمیه

در سال ۱۰۵۹ ه.ق خواجه محمد مقیم کاشانی‌الاصل معروف به قاضی بن امین محمد، متولد شیراز، مدرسه‌ای در جنوب مسجد بنا کرد. این مدرسه (مدرسه مقیمیه) ۲۶ حجره و یک مسجد داشت. املاکی از قبیل ده باب دکان جنب حمام نقشک، دو ثلث ابراهیم‌آباد، ۶ دانگ حسن‌آباد کربال و ۶ دانگ طاق میان کربال، سه دانگ قصر خواجه و چهار دانگ شوراب خبریز و شش دانگ نیز فشار وقف آن کرد. بر اثر زلزله سال ۱۲۶۹ ه.ق مدرسه ویران گشت؛ ولی چندی بعد بازسازی شد. مدرسه مقیمیه در محله بازار مرغ و در جهت قبله مسجد عتیق و در ضلع غربی مسجد طاهریه در اواسط خیابان بین‌الحرمین قرار گرفته است (اداره کل میراث فرهنگی، صنایع دستی و گردشگری استان فارس، معاونت حفظ و احیا، ۱۳۹۵).



تصویر ۱. پلان و تصاویر مدرسه مقیمیه  
(مأخذ: نگارندگان، ۱۳۹۷)

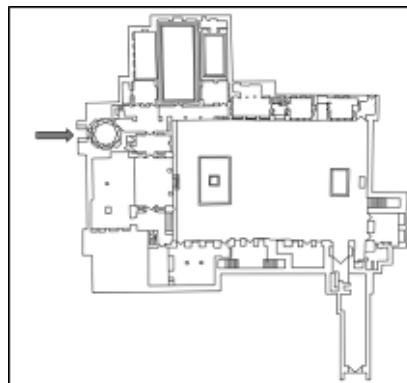




### مدرسه - حسینیه مشیر

این مدرسه را میرزا ابوالحسن خان مشیرالملک دوم در سال ۱۲۷۹ ه.ق بنا کرده و مدت‌ها محل دبیرستان سلطانی بوده و نام دبیرستان از نام سلطان الحاجیه دختر مشیرالملک گرفته شده است. در ۱۹ مهر ۱۳۰۷

خورشیدی، دبیرستان سلطانی به همت شادروان کرامت‌الله مشیری به مدیریت بهالدین حسام‌زاده بازارگاد، تأسیس شد (اداره کل میراث فرهنگی، صنایع‌دستی و گردشگری استان فارس معاونت حفظ و احیا، ۱۳۹۵).

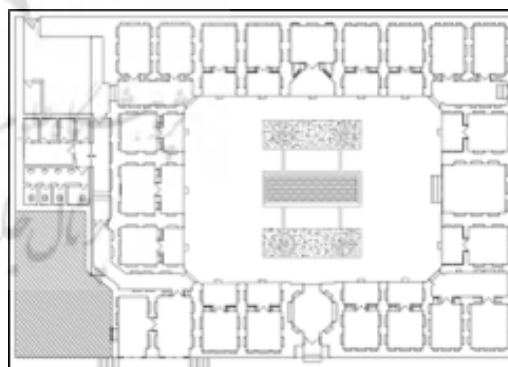


تصویر ۲. پلان و تصاویر مدرسه - حسینیه مشیر (مأخذ: نگارندگان، ۱۳۹۷)

شخصی به نام محمودخان مرودشتی به دستور فرهاد میرزا معتمدالدوله آن را تعمیر کرد و از آن پس به «محمودیه» شهرت یافت. مشهور است که مرحوم مقدس اردبیلی (متوفای ۹۹۳) در این مدرسه اقامت داشته و درس خوانده است (اداره کل میراث فرهنگی، صنایع‌دستی و گردشگری استان فارس معاونت حفظ و احیا، ۱۳۹۵).

### مدرسه نظامیه (محمودیه)

مدرسه نظامیه یا مدرسه سیدعلاءالدین حسین(ع) و یا مدرسه محمودیه، در محله بالاکفت و در نزدیکی صحن غربی بقعه سیدعلاءالدین حسین(ع) قرار دارد. این مدرسه در سال ۱۰۷۵ ه.ق به فرمان میرزا نظام‌الملک فرزند حسین بیگ جابری، وزیر فارس ساخته شد. پس از تخریب در اثر زلزله، در سال ۱۲۹۴



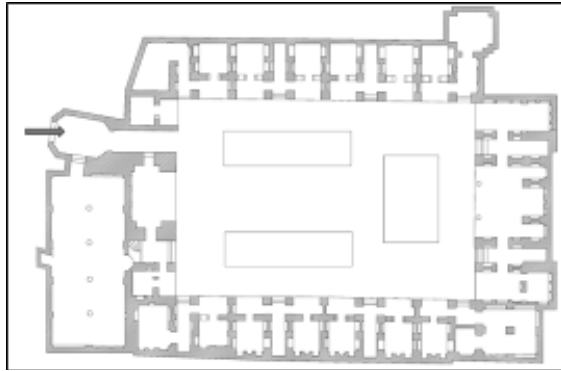
تصویر ۳. پلان و تصاویر مدرسه نظامیه (محمودیه) (مأخذ: نگارندگان، ۱۳۹۷)

را وقف آن کرد. این مدرسه تا امروز آباد بوده و محل درس و زندگی طلاب است (اداره کل میراث فرهنگی، صنایع‌دستی و گردشگری استان فارس معاونت حفظ و احیا، ۱۳۹۵).

### مدرسه حسینیه قوام

میرزا علی‌اکبر قوام‌الملک اول به سال ۱۲۷۰ ه.ق این مدرسه را با کیفیت بسیار باشکوهی در محله بالاکفت نزدیک مقبره شیخ روزبهان بنیان گذاشت و املاکی





تصویر ۴. پلان و تصاویر مدرسه - حسینیه قوام (مأخذ: نگارندگان، ۱۳۹۷)

و سوره‌های قرآن، نام‌های مبارک حضرت رسول(ص) و ائمه اطهار، دعاها، مناجات، شعارهای مذهبی، نام سفارش دهنده اثر، نام حاکم یا سلطان وقت، نام سازنده اثر، نام کاتب و خطاط، تاریخ ساخت اثر، اشعار فارسی و عربی، گفته‌های بزرگان و حکما، فرامین پادشاهان و عهدنامه و پند و اندرز را شامل می‌شود.

#### بررسی کتیبه‌های مدرسه مقیمیه

مدرسه مقیمیه دو کتیبه در ورودی مدرسه دارد؛ یکی در دو طرف ورودی و دیگری بالای سردر ورودی. در جداول زیر مشخصات کتیبه‌های این بنا بررسی شده است:

جدول ۱. بررسی مشخصات کتیبه ورودی مدرسه مقیمیه (مأخذ: نگارندگان، ۱۳۹۵)

مشخصات کتیبه ورودی مدرسه مقیمیه			
	محل کتیبه در ابنیه و آثار: دو طرف ورودی	مالکیت کتیبه: دولتی	کتیبه غیرمنقول
	تعداد سطر کتیبه: ۲	شیوه کتابت: کوفی بنایی	شرح موضوع کتیبه: کل نفس ذائقه الموت

#### آرایه‌های معماری بناهای مطالعه شده کتیبه‌نگاری

معماری اسلامی در طول تاریخ، همیشه از ارزش و توجه خاصی برخوردار بوده و دربرگیرنده تمام خلاقیت‌های هنرمندان مسلمان است. فضای باز معماری اسلامی، با هماهنگی و نظم، نقش‌ها، کتیبه‌ها و رنگ‌های باعظمتی همراه با خلوص معنوی پدید می‌آورد. از خصایص بارز و بااهمیت معماری اسلامی، وجود کتیبه در هر بنایی است. کتیبه‌های بناهای اسلامی، معمولاً از آجر، کاشی، سنگ، گچ و چوب ساخته شده‌اند. متن عبارات کتیبه، معمولاً اسمای مبارک حق تعالی، آیات



در بالای سردر ورودی بنا کتیبه‌ای دیگر نصب شده که مضمون آن بدین شرح است:

بسم الله الرحمن الرحيم  
الحمد لله الموفق للخير و الصلوه على اكمل البريات  
على واله و عترته افضل الحيات و بعد بتوفيق ايزدي  
موفق شدم بتجدید مدرسه مبارکه مقيميه که سالها  
ويرانه افتاده بود بموجب وقفنامه سابقه آن وقف صحيح  
شرعی نمودم بر طلاب محصله علوم دينيه اثنی عشریه  
بشرایط و قيودی که واقف اول مقرر داشته بموجب

وقفنامه در نزد جناب مستطاب آقای آقا میرزا ابوطالب بهشتی متولی فعلی مدرسه و اینکه طلاب ساکنین مدرسه باید در مقام تحصیل ترقی باشند و هر ساله انعقاد مجلسی که از علما می‌شود امتحان شوند و زیاده از ده سال احدی حق توقف در حجرات مدرسه نداشته باشد و غالب شبها را بیتوته در مدرس شریکی جهت بیتوته قرار دهد که مدرسه خالی نماند. الحاج میرزا علی محمد شیرازی فی سنه ۱۳۲۵

### جدول ۲. بررسی مشخصات کتیبه ورودی مدرسه مقيميه (مأخذ: نگارندگان، ۱۳۹۵)

مشخصات کتیبه ورودی مدرسه مقيميه			
عنوان کتیبه: کتیبه خبری	محل کتیبه در ابنیه و آثار: بالای سردر ورودی بنا	مالکیت کتیبه: دولتی	کتیبه غیرمنقول
تعداد سطر کتیبه: ۷ سطر	شیوه کتابت: نستعلیق	زبان کتیبه: فارسی	شرح موضوع کتیبه: وقف مدرسه و شرایط وقف و تحصیل و استفاده از مدرسه

حاجی معتمد الدوله روحی فداه حکمران مملکت فارس عالیجاه محدب همراه نتیجه الخواتین العظام محمود خان خلف مرحمت پناه. محمد ربیع خان مرودشتی طاب ثراه بنای احداث و آبادی مدرسه متعلق به امامزاده واجب التعظیم و التکریم سیدعلاءالدین حسین بن موسی کاظم علیه السلام را گذارده آباد و تمام نمود استدعا چنان است که هر کس داخل مدرسه محمودیه بشود طلب مغفرتی بجهت بانی با والدین بانی بنماید فی شهر رمضان سنه سبعة و تسعون و ماتان بعد الف ۱۲۹۷ العبد محمدرضا.

**کتیبه نظامیه (محمودیه)**  
سردر ورودی معقلی‌های بسیار زیبایی دارد که با قطعات کاشی مربع‌شکل، به صورت لوزی‌های بسیار زیبا تزیین شده است. در چوبی قدیمی بنا، بر جای خود باقی است و بر پیشانی سردر ورودی، کتیبه‌ای بر سنگ سرخ‌فام به خط نستعلیق نقلی نوشته شده است. ابتدا در وسط کتیبه، بسم الله الرحمن الرحيم و در طرفین آن کلمه هو الله تعالی شأنه نوشته شده و سپس چنین خوانده می‌شود:  
در زمان سرکار نواب اشرف ارفع اقدس امجد والا

### جدول ۳. بررسی مشخصات کتیبه ورودی مدرسه نظامیه (محمودیه) (مأخذ: نگارندگان، ۱۳۹۵)

مشخصات کتیبه ورودی مدرسه نظامیه (محمودیه)			
عنوان کتیبه: خبری	محل کتیبه در ابنیه و آثار: بالای سردر ورودی بنا	مالکیت کتیبه: دولتی	کتیبه غیرمنقول
تعداد سطر کتیبه: ۷ سطر	شیوه کتابت: نستعلیق	زبان کتیبه: فارسی	شرح موضوع کتیبه: طلب مغفرت برای بانی مدرسه



## کتیبه‌های حسینیہ - مدرسه قوام

مدرسه حسینیة قوام، دارای ۸ کتیبه در سردر ورودی (موجود نیست)، در کوچک ورودی، در اصلی ورودی، بالای در ورودی، دورتادور صحن و درون ایوان جنوبی، درون مقرنس ورودی و بالای سردر ورودی است که در جدول زیر به بیان مشخصات و متن آنها می‌پردازیم.

جدول ۴. بررسی مشخصات کتیبه حسینیہ - مدرسه قوام (مأخذ: نگارندگان، ۱۳۹۵)

شماره کتیبه	۱	۲	۳	۴	۵	۶	۷	۸
خط به کار رفته	نستعلیق	ثلث+نستعلیق	ثلث+نستعلیق	نستعلیق	نستعلیق	ثلث	ثلث	ثلث
تاریخ نگارش کتیبه	-	ه.ش ۱۳۷۸	ه.ش ۱۳۷۷	ه.ق ۱۲۶۹	-	-	-	-
تاریخ نصب کتیبه	-	-	-	ه.ق ۱۲۷۱	-	-	۱۳۵۰	-
محل کتیبه	سردر ورودی (موجود نیست)	در کوچک ورودی	در اصلی ورودی	بالای در ورودی	دورتادور صحن و درون ایوان جنوبی	بالای در ورودی	درون مقرنس ورودی	بالای سردر ورودی

## متن کتیبه‌های حسینیہ - مدرسه قوام

جدول ۵. متن کتیبه‌های حسینیة قوام (مأخذ: نگارندگان، ۱۳۹۵)

شماره کتیبه	متن
۱	در عصر فرخنده سلطنت پرمیمنت اعلیحضرت همایون محمدرضا پهلوی آریامهر شاهنشاه ایران انجام پذیرفت (این کتیبه دیگر موجود نیست)
۲	السلام علیک یا ابا عبدالله الحسین/ حسینیة حاج قوام - تعمیرات سال ۱۳۷۸ ه.ش
۳	بسم الله الرحمن الرحيم «صدق الله العلی العظيم» "اداره اوقاف و امور خیریه/ تعمیرات سال ۱۳۷۷ هجری شمسی آیات ۱-۳۱ سوره انسان تا کلمه "اعدلهم" + صدق الله العلی العظيم / اداره اوقاف و امور خیریه تعمیرات سال ۱۳۷۷ هجری شمسی درباره انسان، بهشت، نماز شب
۴	بسم الله الرحمن الرحيم کشور شیراز را داد از دو تن یزدان نظام هر دو را حاجی قوام الملک در گیتی لقب وان دو تن را هم به یکدیگر موافق بود تام هر دو در مردی وحید و هر دو در چونی تمام ...
۵	باز این چه شورش است که در خلق عالم است باز این چه نوحه و چه عزا و چه ماتم است باز این چه رستخیز عظیم است کز زمین بی نفع صور خاسته تا عرش اعظم است ...
۶	ان الحسن مصباح الهدی و سفینه النجاه (مکرر)/ و اما الحسین فانه منی و هو ابنی و ولدی و خیر الخلق بعد اخیه و هو امام للمسلمین و مولی المؤمنین و خلیفه رب العالمین و غیاث المستغیثین و کفھ المستجیرین و حجه الله علی خلقه اجمعین و هو سید شباب اهل الجنه و باب نجاه الامه امره امری و طاعه طاعتی من تبعه فانه منی و من عصا فلیس منی
۷	یا قاضی الحاجات ۱۳۵۰
۸	ان الحسین منی و انا من الحسین/ اکتسبوا العلم یتکتبکم الحیوه/ بسم الله الرحمن الرحیم الحمد لله ... و لا اله الا الله لوحدانیه و صلی علی محمد سید بریته و من الاصفیا عترته
۹	بلغ العلی بکماله - کشف الدجی بجماله؟ حسنات جمیع خصاله_صلو (۱) علیه وآله؟ یا دیان - یا برهان - یا سلطان - یا رحمن - یا حنان - یا منان/ یا ارحم الراحمین - یارب العالمین - امان الخائفین/ یا ماهی السیات - یا غافر الخطئات - یا ولی الحسنات - یا حائر؟ مستجیرین - یا دلیل المتحرین/ یا ذوالمن الاحسن/ یا ذوالعز السلطان/ یا خالق السموات و الارضین (طبقه اول) یا ستار - یا غفار - یا جبار - یا صبار/ حسین منی و انا من الحسین/ یا ابوالفضل العباس/ یا ماه بنی هاشم



### کتیبه‌های حسینیّه مشیر

کتیبه‌ها به‌عنوان عناصر معنایی و تزئینی در معماری اسلامی از ابزارهای مهم در راستای گسترش عقاید و سیاست‌های مذهبی حکومت‌ها بر مردم به شمار می‌روند و به لحاظ ماهیت مکتوب خود، بیانگر ایده‌ها و اندیشه‌های هر عصرند. در حسینیّه - مدرسه مشیر ۹ کتیبه در قسمت‌های مختلف بنا واقع شده است که در جدول زیر مشخصات و متن آنها بیان می‌شود.

جدول ۶. کتیبه‌های مدرسه سلطانیه (مأخذ: نگارندگان، ۱۳۹۵)

شماره کتیبه	۱	۲	۳	۴	۵	۶
خطاط کتیبه	-	-	-	-	-	ملا علی‌اکبر ارسنجانی
شاعر متن کتیبه	-	-	-	محتشم کاشانی	-	حافظ
کاشی‌کار کتیبه	-	-	-	مهدی بن استاد علی‌اکبر	-	-
خط به کاررفته	نستعلیق	ثلث	ثلث	نستعلیق	-	نستعلیق
تاریخ نگارش کتیبه	۱۳۰۸	-	-	-	-	-
تاریخ نصب کتیبه	۱۳۲۴ ه.ش	ه.ق ۱۲۹۳	-	-	ه.ق ۱۲۹۰	-
محل کتیبه	بالای ورودی	بالای سردر ورودی	سقف دالان حسینیّه	دیوار شاه‌نشین شرقی	در خروجی در کوچه دربند	داخل شاه‌نشین
شماره کتیبه	۷	۸	۹			
خطاط کتیبه	-	غلامرضا	-			
شاعر متن کتیبه	خواجه نصیرالدین طوسی	وصال شیرازی	وصال شیرازی			
خط به کاررفته	ثلث	نستعلیق	نستعلیق			
تاریخ نگارش کتیبه	-	ه.ق ۱۳۱۰	-			
محل کتیبه	بالای ایوان شاه‌نشین	بالای ایوان شاه‌نشین	دو سمت شاه‌نشین			

### متن کتیبه حسینیّه - مدرسه مشیر

جدول ۷. متن کتیبه‌های مدرسه سلطانیه (مأخذ: نگارندگان، ۱۳۹۵)

شماره کتیبه	متن
۱	توانا بود هرکه دانا بود/ دبیرستان سلطانیه/شادروان سلطان الحاجیه/تأسیس ۱۳۰۸/ مهرماه ۱۳۲۴
۲	بسم الله الرحمن الرحيم «قل هو الله احد*الله الصمد*لم یلد و لم یولد*ولم یکن له کفوا احد*فالله خیر حافظا و هو الرحم الراحمین» (قسمت آخر آیه ۶۴ سوره یوسف: «خداوند بهترین نگهبان است، و هم مهربان‌ترین مهربانان است.»)
۳	یا جبار، یا منان، یا حنان
۴	چون خون خلق تشنه او بر زمین رسید نزدیک شد که خانه ایمان شود خراب جوش از زمین به ذروه عرش برین رسید از بس شکست‌ها که به ارکان دین رسید
۵	بسم الله الرحمن الرحيم *فالله خیر حافظا و هو الرحمن الرحيم (قسمت آخر آیه ۶۴ سوره یوسف)



شماره کتیه	متن
۶	روضه خلد برین خلوت درویشانست کنج عزلت که طلم است عجایب دارد ..... مایه محتشمی خدمت درویشانست فتح آن در نظر رحمت درویشانست
۷	بنی عربی و رسول مدنی و بزهره بتول و بام ولدتها و بسجاد و بالباقر و الصادق حقا و بذی العسکر و الحجه القائم بالحق و علیهم صلواتی و سلامی بالوف و اخیه اسدالله المسمی بعلی و بسبطیه و شبلیه هما نجل زکی و بموسی و علی و تقی و نقی الذی یضرب بالسیف بحکم ازالی بنهار و لیال و غدو و عشی
۸	شنیده‌اید حسینی به کربلایی بود ندیده‌اید که چندین هزار زخم چه کرد شنیده‌اید علمدار اوفتاد ز پای همه اذیت پیغمبر است بلکه خدای شنیده‌اید که از خون محاسنش آلود ندیده‌اید که چندین هزار درد چه بود ندیده‌اید که پشت که شکست حسود "و من اذانی" از آن روی مصطفی فرمود کتیبه غلامرضا ۱۳۱۰
۹	کافردلان که سبط نبی را زکین کشند بگذشته از حسین که محبوب عالمی است این حیرتم کشد که سلیمان عهد را قرآن کنند حفظ و به طه کشند تیغ دعوی دین کنند و خداوند دین کشند گری بخصم تو را گر چنین کشند این دیو سیرتان پی تاج و نگین کشند یس کنند حرز و امام مبین کشند

در این حسینیه به کار رفته است.

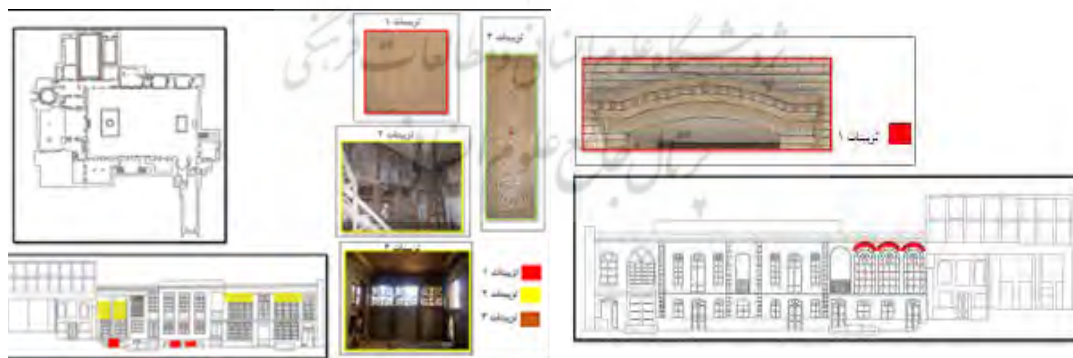
### تزئینات حسینیه - مدرسه مشیر

بیش از ۹۰ درصد تزئینات حسینیه مشیر از مصالحی مثل کاشی، سنگ و چوب ساخته شده و آجر به ندرت

#### تزئینات حسینیه - مدرسه مشیر

نمای شرقی مدرسه سلطانیه

نمای غربی مدرسه سلطانیه



تصویر ۵. تزئینات حسینیه - مدرسه مشیر (مأخذ: نگارندگان، ۱۳۹۵)



نمای شمالی مدرسه سلطانیه



تصویر ۵. تزیینات حسینییه - مدرسه مشیر (مأخذ: نگارندگان، ۱۳۹۵)

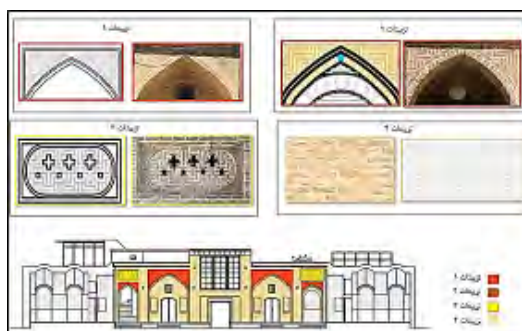
تزیینات مدرسه مقیمیه

و شرقی کار شده است. در لچکی‌های بالای طاق‌ها از آجرکاری به صورت خفته و راسته یک‌طرفه استفاده شده است؛ همچنین آجرکاری بالای رخیام نیز به صورت هرّه کار شده است. در لچکی‌های بالای طاق‌نماهای حجره‌های وسط ضلع‌های شرقی و غربی نیز آجرکاری به صورت گره در ترکیب با کاشی به کار رفته است. در دو قوس راهروی ورودی نیز آجرکاری به صورت نیمه‌خفته راسته ۱/۲ (یک دوم) گل پنج رچی از یک طرف کار شده است.

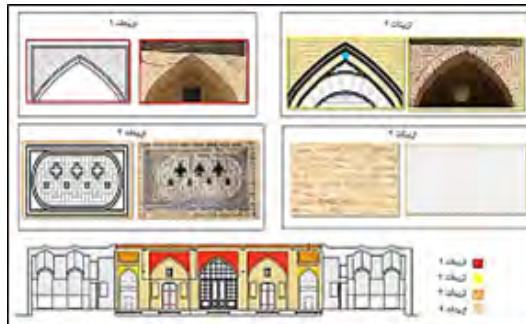
عمده تزیینات این مدرسه، کاشی‌کاری به رنگ‌های سفید، سیاه، زرد و آبی فیروزه‌ای است. کاشی‌کاری‌های گره در قسمت لچکی‌های بالای قوس‌های تزیینی کار شده است. کاشی‌کاری‌های داخل بنا نیز به صورت محدود در لچکی‌های بالای طاق‌ها و تیزه طاق‌ها در ترکیب با آجر به کار رفته‌اند. کاشی‌ها به صورت مربع‌های ۵\*۵ در ترکیب با تزیینات آجرکاری گره در بالای لچکی‌های حجره‌های وسط در ضلع غربی

تزیینات مدرسه مقیمیه

نمای جنوبی مقیمیه

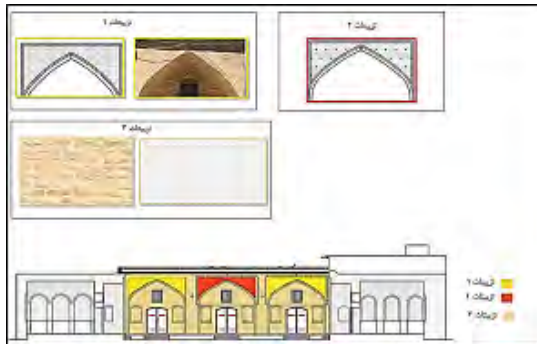


نمای شمالی مقیمیه

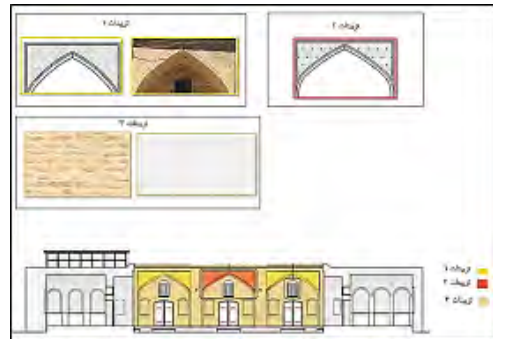


## تزیینات مدرسه مقیمیه

### نمای شرقی مقیمیه



### نمای غربی مقیمیه



تصویر ۶. تزیینات مدرسه مقیمیه (مأخذ: نگارندگان، ۱۳۹۵)

### تزیینات مدرسه نظامیه (محمودیه)

همچنین تمام نمای حجره‌ها و ایوان‌های این مدرسه با قطعات کاشی رنگی کاشی‌کاری شده و کتیبه‌های زیبایی در تمام نمای کاشی‌کاری با خط بنایی نصب شده و ورودی‌های مدرسه با کاشی‌کاری معلق و معرق آراسته شده است.

معلی‌های بسیار زیبایی با قطعات کاشی مربع و مستطیل‌شکل تمام نمای سقف و ترنج‌ها و دور طاق‌نمای شمالی و جنوبی را تزیین کرده است.

جدول ۸. تزیینات مدرسه نظامیه (محمودیه) (مأخذ: نگارندگان، ۱۳۹۵)

## تزیینات مدرسه نظامیه

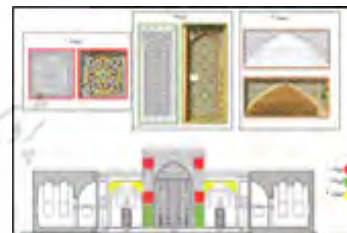
### نمای غربی نظامیه



### نمای جنوبی نظامیه



### نمای شمالی نظامیه



## تزیینات مدرسه نظامیه

### نمای شرقی نظامیه



### تزیینات بنای قوام

این بنا تزیینات بسیار زیادی در نما و دیوارها و سقفها دارد. این تزیینات عبارت است از:

الف: کاشی کاری      ب: حجاری  
ج: آجرکاری          د: کار با چوب

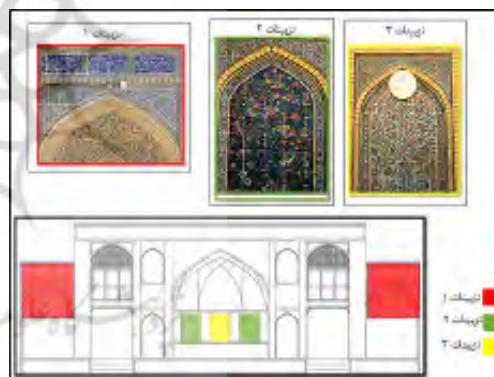
جدول ۹. تزیینات مدرسه - حسینیه قوام (مأخذ: نگارندگان، ۱۳۹۵)

## تزیینات مدرسه قوام

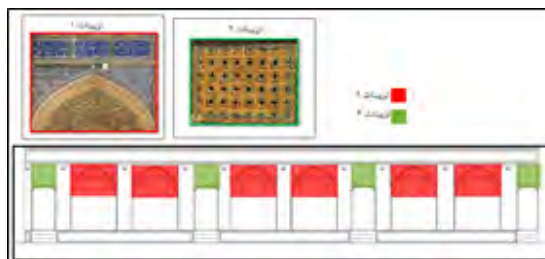
### نمای جنوبی مدرسه قوام



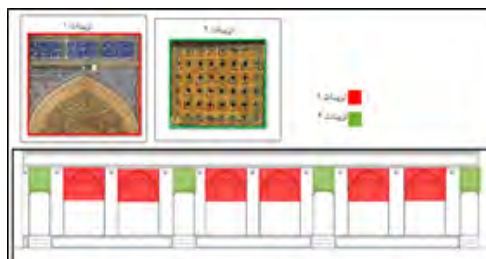
### نمای شمالی مدرسه قوام



### نمای شرقی مدرسه قوام



### نمای غربی مدرسه قوام





است. در رابطه با نقوش نیز در این بناها شاهد تلفیق نقوش سنتی و اصیل ایرانی با نقوش و تزیینات برگرفته از غرب (سنتوری‌ها) هستیم که خود منجر به بیانی تازه و بدیع از تزیینات شده است. همچنین با توجه به گسترش فزاینده ارتباط با غرب، بسیاری از ویژگی‌های معماری و هنر آنها مانند رئالیسم و واقع‌گرایی، تأثیر خود را در تزیینات این دوره گذاشته است و ما شاهد نقوش گل و گلدان، انسان و فرشته و برگ کل‌نگر و گیاهان به صورت واقعی و طبیعت‌گرایانه هستیم.

## بررسی ویژگی‌های آرایه‌های معماری حسینیه - مدرسه مشیر، حسینیه - مدرسه قوام، مدرسه مقیمیه، مدرسه نظامیه

در این تقسیم‌بندی که براساس مصالح و نوع تزیینات و رنگ غالب در آنها صورت گرفته است، تزیینات به چهار دسته اصلی، آجری، سنگی، گچ‌کاری و کاشی‌کاری و دو دسته فرعی: چوب و نقاشی تقسیم‌بندی شده‌اند. براساس تکنیک نیز محل استفاده و نوع نقوش به کاررفته در هر کدام دارای دسته‌بندی‌های جزئی‌تری

جدول ۱۰. بررسی ویژگی‌های آرایه‌های معماری حسینیه - مدرسه مشیر، حسینیه - مدرسه قوام، مدرسه مقیمیه، مدرسه نظامیه (مأخذ: نگارندگان، ۱۳۹۵)

عنوان	محل تزیینات	رنگ غالب	مصالح استفاده‌شده در تزیینات	طرح و نوع تزیینات
حسینیه - مدرسه مشیر	بالای پنجره‌های مدرس غربی	کرم - قهوه‌ای	آجر و سنگ	طرح تزیینات: سنتوری
	داخل تالار شرقی	قرمز، سبز، آبی فیروزه‌ای، لاجوردی، مشکی، قهوه‌ای، زرد	کاشی‌کاری	نوع تزیینات: کاشی‌کاری معرق طرح تزیینات: گل و بوته اسلیمی
	نماهای خارجی	قهوه‌ای	چوب	طرح تزیینات: شمشه
	نیم‌ستون‌های شاه‌نشین	مشکی، آبی فیروزه‌ای، زرد، سفید	کاشی	طرح تزیینات: چلیپا نوع تزیینات: کاشی‌کاری معلق
	آزاره شاه‌نشین	کرم	سنگ	نوع تزیینات: حجاری طرح تزیینات: اسلیمی و ختایی
	سنتوری شاه‌نشین	سیاه، سفید، لاجوردی، فیروزه‌ای، قرمز، زرد	کاشی	طرح تزیینات: داستان قیامت، معراج پیامبر، کرپلا، قیامت نوع تزیینات: کاشی هفت‌رنگ نگاره
	ورودی مدرسه	سیاه، سفید، لاجوردی، فیروزه‌ای، قرمز، زرد	کاشی	طرح تزیینات: طبیعت، خانه، ویلا، آبشار نوع تزیینات: کاشی هفت‌رنگ
	ورودی	سفید، سیاه، زرد، آبی فیروزه‌ای	کاشی و آجر	طرح تزیینات: شمشه
	بالای طاق حجره‌های مرکزی ضلع غربی و شرقی	آبی فیروزه‌ای؛ کرم - قهوه‌ای	آجر و کاشی	نوع تزیینات: آجرکاری گل‌انداز مرکب
	مدرسه مقیمیه	بالای طاق حجره‌ها، راهرو و مدرسه جنوبی	کرم - قهوه‌ای	آجر
در تمام بدنه مدرسه و مدرس شمالی		کرم - قهوه‌ای	آجر	نوع تزیینات: خفته راسته
بالای راهروهای چهار طرف صحن مدرسه		کرم - قهوه‌ای	آجر	طرح تزیینات: چلیپا نوع تزیینات: آجرکاری گل‌انداز مرکب





عنوان	محل تزیینات	رنگ غالب	مصالح استفاده‌شده در تزیینات	طرح و نوع تزیینات
مدرسه نظامیه (محمودیه)	ورودی مدرسه	سفید، سیاه، زرد، آبی فیروزه‌ای، لاجوردی	کاشی	نوع تزیینات: کاشی کاری معلقی
	ورودی مدرسه	سفید، سیاه، زرد، آبی فیروزه‌ای، لاجوردی	کاشی	نوع تزیینات: کاشی کاری معرق
مدرسه نظامیه (محمودیه)	طاق حجره‌ها	سفید، سیاه، زرد، آبی فیروزه‌ای، لاجوردی	کاشی	نوع تزیینات: کاشی کاری معرق
	بالای طاق‌های حجره‌ها	سفید، سیاه، زرد، آبی فیروزه‌ای، لاجوردی	کاشی	نوع تزیینات: کاشی کاری معلقی
حسینیه - مدرسه قوام	تزیینات طاق‌های گنبد	کرم - قهوه‌ای	آجر	نوع تزیینات: گل‌اندازه‌های مرکب
	ایوان شمالی	سفید، لاجوردی، فیروزه‌ای، قرمز، زرد، سبز	کاشی	نوع تزیینات: کاشی معرق و کاشی هفت‌رنگ طرح تزیینات: گل و بوته اسلیمی
حسینیه - مدرسه قوام	ایوان جنوبی	قهوه‌ای	چوب	طرح تزیینات شمشه
	سقف ایوان جنوبی	آبی فیروزه‌ای، سبز، سبز یشمی، قهوه‌ای، قرمز، طلایی، سفید	نقاشی	طرح تزیینات گل و بوته اسلیمی
حسینیه - مدرسه قوام	سقف ایوان جنوبی	آبی فیروزه‌ای، سبز، سبز یشمی، قهوه‌ای، قرمز، طلایی، مشکی	نقاشی	طرح تزیینات گل و بوته اسلیمی

جدول ۱۱. بررسی ویژگی‌های تزیینات حسینیه - مدرسه مشیر، حسینیه - مدرسه قوام، مدرسه مقیمیه، مدرسه نظامیه (مأخذ: نگارندگان، ۱۳۹۵)

ویژگی تزیینات	مدرسه مقیمیه	مدرسه نظامیه	حسینیه - مدرسه قوام	حسینیه - مدرسه مشیر
اهمیت جزء بر کل در نقوش منفرد	----	*	*	*
ترکیب‌بندی اشکال و رنگ‌ها	_____	*	*	*
توجه به نوآوری و بی‌توجهی به تصاویر سنتی	_____	_____	_____	*
غلبه رنگ گرم بر سرد	_____	*	*	*
استفاده از چهره‌های انسانی	_____	_____	_____	*
وارد کردن عناصر طبیعی (پرندگان، حیوانات، گل‌ها)	_____	_____	*	*
ازدحام بیش‌ازحد نقوش و عناصر	_____	_____	*	*
تعامل در رنگ‌ها	*	*	*	*
تقارن در اشکال	*	*	*	*
استفاده از تزیینات فاقد هندسه	_____	_____	_____	*
استفاده از تصاویر مفهومی	_____	_____	_____	*
استفاده از نقوش هندسی	*	*	*	*



## ویژگی‌های مشترک در تمام تزیینات حسینیه - مدرسه مشیر، حسینیه - مدرسه قوام، مدرسه مقیمیه، مدرسه نظامیه

در بررسی نمونه‌های مورد مطالعه، به ویژگی‌های مشترکی در زمینه آرایه‌های معماری بین تمام بناها می‌رسیم. این ویژگی‌ها عبارت‌اند از:

استحکام، استفاده از فضای مثبت و منفی، زیبایی، قرینه‌سازی، بی‌زمانی، توازن، سکون و آرامش، تناسب و ترکیب، استفاده بسیار از رنگ‌های گرم، ایجاد بافت‌های

مختلف با مصالح گوناگون، تنوع و انعطاف‌پذیری در رنگ‌ها، استفاده از نقوش هندسی و گیاهی، استفاده از مفاهیم مذهبی در کتیبه‌ها، هماهنگی و هم‌نسخ بودن کاشی با آجر، گستردگی نقوش در تزیینات.

### معرفی آرایه‌های معماری نمونه‌ها

در جدول زیر به معرفی آرایه‌های معماری به‌کاررفته (کاشی‌کاری معرق، کاشی‌کاری معقل، کاشی‌کاری هفت‌رنگ، آجرکاری گل‌اندازه‌های مرکب، آجرکاری خفته - راسته، نقاشی) در نمونه‌های مورد مطالعه می‌پردازیم.

جدول ۱۲. تحلیل تزیینات نمونه‌های بررسی‌شده (مأخذ: نگارندگان، ۱۳۹۵)

نام تزیینات	محل کاربرد	مضمون‌های تزیینات	توضیحات
کاشی‌کاری معرق	بالای طاق‌های حجره‌ها، مدرسه‌ها، ورودی‌ها	-----	کاشی‌کاری معرق عبارت است از قطعه‌های بریده‌شده کاشی که نقوش مختلف را از رنگ‌های متفاوت تراشیده و در کنار یکدیگر قرار می‌دهند. سپس به شکل قطعات بزرگ درآورده و روی دیوار نصب می‌کنند تا زینت‌بخش بنا باشد. این نقوش گاهی از نقش‌های گره‌کشی و گاهی از نقش‌های مختلف مانند گل و بوته‌سازی اسلیمی‌ها است که هرکدام جداگانه می‌تواند بنایی را زینت بخشد. ساختن یا نصب کاشی‌ها را به این طریق معرق می‌گویند.
کاشی‌کاری معقل	کتیبه‌ها، بالای طاق حجره	اسمای الهی و ائمه معصومین	نوعی کاشی‌کاری است که با ساخت و تهیه کاشی با ابعاد بسیار کوچک و پهلوی هم قرار گرفتن این کاشی‌های کوچک کار معقلی صورت می‌گیرد.
کاشی‌کاری هفت‌رنگ	ورودی‌ها، بالای طاق حجره‌ها و مدرسه‌ها	بهشت	سبکی از کاشی‌کاری است که در آن از کاشی‌هایی با شکل و ابعاد منتظم، بنا به سلیقه استادکار و ویژگی‌های محل اجرای اثر و اصولاً به شکل‌های مربع، مستطیل، شش‌ضلعی و یا اشکال دیگر و در اندازه‌های متداول ۱۵×۱۵ و ۲۰×۲۰ سانتی‌متر و برای مناره و گنبد در ابعاد ۵×۱۵، ۷ یا ۱۰×۲۰ سانتی‌متر به‌صورت خشت با رنگ زمینه غالباً سفید تهیه شده، در کنار هم چیده و طرح یا خط مدنظر روی کاغذ به‌وسیله سمبه سوراخ می‌شود. سپس طرح اولیه به کمک گرده زغال روی کاشی کپی می‌شود و پس از آن به‌وسیله اکسید منگنز، قلم‌گیری شده و بعد با رنگ‌های مختلف اما پایه حرارتی پایین‌تر از رنگ اول کاشی رنگ‌آمیزی شده و دوباره به کوره رفته و آماده نصب می‌شود.
آجرکاری گل‌اندازه‌های مرکب	بالای طاق حجره‌ها و راهروهای چهارجهت صحن	-----	در شیوه آجرکاری گل‌اندازه، هنگام رگ‌چین کردن، آجر را چنان می‌چینند که از ترکیب آنها گل‌های مختلف هفت رچی، پنج رچی و سه رچی به دست می‌آید. برای جلوه گلچین با سله‌گذاری (پیش‌دادن آجر) گل به‌دست‌آمده را از متن آجر جدا ساخته و یا با آجرهای رنگی آن را متمایز می‌کنند.
آجرکاری خفته - راسته	نماهای خارجی و داخلی	-----	از تکنیک آجرچینی خفته - راسته (پتکین) برای برجسته کردن نقوش، به‌ویژه در ارتفاعات مانند تزیینات مناره‌ها استفاده کرده‌اند.
آجرکاری نیمه خفته - راسته	بالای طاق حجره‌ها و راهروهای چهارجهت صحن	-----	طرح در این نوع آجرچینی زوایای قائمه دارد. این شیوه نیز از طرح‌های معمول آجرکاری سلجوقی است.
نقاشی	سقف مدارس	اسمای الهی	-----





## تجزیه و تحلیل کتیبه‌ها در مدارس و حسینیه - مدرسه‌های قاجار

جدول ۱۳. تجزیه و تحلیل کتیبه‌ها در مدارس و حسینیه - مدرسه‌های قاجار (مأخذ: نگارندگان، ۱۳۹۵)

نام مدرسه	تعداد کتیبه	محل کتیبه	مضمون‌های کتیبه	زبان کتیبه	رنگ‌های کتیبه	مصالح کتیبه‌ها
مدرسه مقیمیه	۲	سردر ورودی	۱. وقف مدرسه و شرایط وقف و تحصیل و استفاده از مدرسه ۲. معاد (هر انسانی مرگ را می‌چشد)	عربی و فارسی	آبی، سفید، مشکی، زرد، قهوه‌ای	سنگ و کاشی
حسینیه - مدرسه مشیر	۹	سردر ورودی، حسینیه، شاه‌نشین، درخروجی	۱. صفات خداوند ۲. داستان کربلا ۳. داستان معراج پیامبر ۴. ارزش علم	عربی و فارسی	لاجوردی، مشکی، آبی، قهوه‌ای، سفید، صورتی، زرد	سنگ، کاشی و چوب
مدرسه نظامیه (محمودیه)	۱	سردر ورودی	طلب مغفرت برای بانی مدرسه	فارسی	قهوه‌ای	سنگ
حسینیه - مدرسه قوام	۸	دورتادور صحن، ورودی، ایوان جنوبی، مقرنس	۱. داستان امام حسین ۲. بیان خصوصیات شیراز ۳. بیان فرامین شاه وقت	عربی و فارسی	مشکی، آبی، لاجوردی، صورتی، طلایی، قهوه‌ای، سفید	سنگ و کاشی

### نتیجه‌گیری

وارد کردن عناصر طبیعی (پرندگان، حیوانات، گل‌ها) و چهره‌های انسانی، ازدحام بیش‌ازحد نقوش و عناصر، تنوع بیش‌ازحد نقوش و عناصر و تنوع بیش‌ازاندازه در رنگ استفاده شده است که این نوع ویژگی‌ها در تزیینات مدارس قاجاریه شیراز به‌ندرت دیده می‌شود.

### سپاسگزاری

از تمام عزیزانی که ما را در انجام این پژوهش یاری کردند، تشکر و قدردانی می‌کنیم.

### تعارض منافع

بین نویسندگان تعارض در منافع گزارش نشده است.

### فهرست منابع

- اسکارچا، جان روبرتو. (۱۳۷۶). هنر صفوی، زند، قاجار. ترجمه یعقوب آژند. (بی‌جا): (بی‌نا).
- امداد، حسن (۱۳۸۵). تاریخ آموزش و پرورش در فارس. شیراز: نوید شیراز.
- انصاری، مجتبی (۱۳۸۱). تزیین در معماری و هنر ایران (دوره

نقوش تزیینی در فرهنگ و هنر ایرانی - اسلامی، جایگاهی فراتر از زیبایی ظاهری دارد. اگرچه زیبا جلوه دادن آثار هنری یکی از شاخصه‌های مهم هنر اسلامی است، ولی این هنر از ارزش‌های والاتری برخوردار است. هر نقش فقط رنگ و شکل نیست بلکه معنایی هم دارد. درحقیقت ظاهر هر نقش در هنر اسلامی در آغاز، در حکم دیدن معنایی نادیدنی و باطنی است. مطالعه و پژوهش در این بُعد از هنر اسلامی، مطمئناً احیا و درک بسیاری از مفاهیم نمادین هنر اسلامی را در پی خواهد داشت. با بررسی‌ها و تحلیل‌های انجام‌شده از مدارس و حسینیه - مدرسه‌های قاجاریه شیراز می‌توان پی برد که کتیبه‌های آنها، بیشتر مضمون‌های مذهبی و ادبی (اسمای الهی، آیات قرآنی، وقایع کربلا) دارد؛ اما کتیبه‌های مدارس بیشتر حاوی مضمون‌هایی شامل وقف مدرسه، شرایط وقف و تحصیل و استفاده از مدرسه است و در آنها کمتر از مضامین مذهبی استفاده شده است. درباره نوع تزیینات مدارس و حسینیه - مدرسه‌ها می‌توان گفت در حسینیه - مدرسه‌های قاجاریه بیشتر از تزییناتی با ویژگی‌هایی چون اهمیت جزء بر کل در نقوش منفرد،

اسلامی با تأکید بر مساجد). هنر، دوره اول، ش ۱، پاییز، ص ۷۴ - ۵۹.

اسناد مربوط به مدارس قاجاریه در اداره کل میراث فرهنگی، صنایع دستی و گردشگری استان فارس. (۱۳۹۵).

بانی مسعود، امیر. (۱۳۸۸). معماری معاصر ایران (در تکاپوی بین سنت و مدرنیته، ج ۲)، (بی جا): نشر هنر و معماری سده.

بورکهارت، تیتوس. (۱۳۶۵). هنر اسلامی؛ زبان و بیان. ترجمه مسعود رجب‌نیا. تهران: سروش.

پاپا، دوپولو. (۱۳۶۸). معماری اسلامی. ترجمه حشمت جزنی. تهران: مرکز نشر فرهنگی رجا.

حامدی، زهرا. (۱۳۸۹). مدارس جدید و پیامدهای آموزش نوین در فارس از مشروطیت تا پایان دوره قاجاریه. شیراز: تخت جمشید، بنیاد فارس‌شناسی.

خلیلی، نادر. (۱۳۸۳). تنها دویدن، تهران: چشمه.

رضائی، وحیده. (۱۳۸۴). بررسی وضعیت معماری در ایران با تأکید بر مفهوم و کاربری بناها. تاریخ پژوهی، ش ۲۲ و ۲۳، بهار و تابستان، ص ۱۴۳-۱۲۵.

زمرشیدی، حسین. (۱۳۶۵). گره‌چینی در معماری اسلامی و هنرهای دستی. تهران: مرکز نشر دانشگاهی.

ستاری ساربانقلی، حسن. (۱۳۸۵). نگرش بر مفاهیم و انگاره‌های معماری فضاهای قدسی و بناهای آیینی در یونان باستان و مقایسه آن با مفاهیم شرقی. فصلنامه فنی - مهندسی معماری و ساختمان، ش ۱۱.

سمیع‌آذر، علیرضا. (۱۳۷۶). تاریخ تحولات مدارس در ایران. (بی جا): (بی نا).

سلطان‌زاده، حسین (۱۳۶۹). تاریخ مدارس ایران از عهد باستان تا تأسیس دارالفنون. تهران: آگاه.

رادمرد، تقی و صارمی، علی‌اکبر. (۱۳۷۶). ارزش‌های پایدار در معماری ایران. تهران: سازمان میراث فرهنگی کشور.

قبادیان، وحید. (۱۳۸۲). معماری در دارالخلافه ناصری، سنت و تجدد در معماری معاصر تهران. (بی جا): پشتون و مهندسی مشاور معماری سفید.

قاسمی‌پویا، اقبال. (۱۳۷۷). مدارس جدید در دوره قاجاریه، بنیان و پیشروان. تهران: مرکز نشر دانشگاهی.

قندی، سیاوش. (۱۳۸۲). نقش کاشی در معماری ایرانی. هنرهای تجسمی، ش ۲۰، ص ۱۸۶-۱۸۳.

کیانی، محمدیوسف. (۱۳۷۹). معماری ایران دوره اسلامی. تهران: سازمان مطالعه و تدوین کتب علوم انسانی دانشگاه (سمت) مرکز تحقیق و توسعه علوم انسانی.

کیانی، محمدیوسف (۱۳۷۶). تربینات وابسته به معماری ایران دوره اسلامی. تهران: سازمان میراث فرهنگی.

ملازاده، کاظم و محمدی، مریم. (۱۳۸۱). مدارس و بناهای مذهبی تهران. تهران: سوره مهر.

گودرزی، مرتضی. (۱۳۸۸). آیین خيال؛ بررسی و تحلیل تربینات معماری دوره قاجار. تهران: سوره مهر.

نجیب‌اوغلو، گلو. (۱۳۷۴). هندسه و تزئین در معماری اسلامی. ترجمه مهرداد قیومی بیدهندی. تهران: روزنه.

