

## سیر تحول پیش کلاه و جقه در سرپوش‌های سلطنتی دوره قاجار

گلناز چراغی<sup>۱</sup>، مهدی محمدی<sup>۲</sup>

تاریخ دریافت: ۱۴۰۲/۰۶/۰۷، تاریخ پذیرش: ۱۴۰۲/۰۸/۱۹

Doi: 10.22034/rac.2024.716510

### چکیده

پوشش سر در دوره قاجار، اهمیتی فراتر از کارکرد اولیه آن به عنوان محافظی در برابر سرما و گرما داشته است. در واقع، مردان قاجاری کلاه را علاوه بر پوششی برای محافظت، برحسب نوعی عادت منطبق بر قانون، آداب و رسوم و فرهنگ خود بر سر می‌نهادند. همچنین در این دوره، پیشانی کلاه‌ها همواره با نوعی پیش کلاه آراسته می‌شد و استفاده از این زیور برای شخص شاه در درجه اول، سپس خانواده سلطنتی و همچنین اعیان و اشراف، ضرورت و اهمیت ویژه‌ای داشت. بر این اساس، هدف از انجام پژوهش حاضر بررسی انواع و سیر تحول پیش کلاه در سرپوش‌های سلطنتی دوره قاجار است. مقصود از پیش کلاه نیز شامل انواع جواهرات، نشان‌ها و از همه مهم‌تر، جقه‌هایی است که مورد استفاده شاهان دوره قاجار بوده است.

نویسنده با تکیه بر روش توصیفی - تحلیلی و استناد به منابع کتابخانه‌ای، اسناد تاریخی و مشاهدات میدانی، روند تغییر و تحول این جواهر سلطنتی را بر دو بستر تاریخی و فنی مورد ارزیابی و تحلیل قرار داده است. نتایج حاصل از این پژوهش نشان می‌دهد که پیش کلاه‌های سلطنتی دوره قاجار علاوه بر اهمیت بالایی که برای مقام سلطنت داشته و به عنوان مهم‌ترین عنصر تزئینی برای سرپوش شاه به شمار می‌آمده است، تحت تأثیر تغییرات تاریخی - فرهنگی این دوره، دستخوش تغییراتی در فنون ساخت، شکل ظاهری و نحوه استفاده گردیده‌اند. همچنین کاربرد این پیش کلاه نیز فراتر از تزئین صرف بوده و فرم و تزئینات آن بازگوکننده معانی نمادینی است که همگی به نحوی بر اهمیت مقام سلطنت، قدرت، صلابت و ارتباط او با قدرت الهی اشاره دارد.

کلیدواژه‌ها: دوره قاجار، سرپوش سلطنتی، پیش کلاه، جقه

۱. کارشناسی ارشد صنایع دستی، دانشکده هنر، دانشگاه سوره، تهران، ایران.

۲. استادیار گروه صنایع دستی، دانشکده هنر، دانشگاه سوره، تهران، ایران (نویسنده مسئول).

#### مقدمه

در لغت‌نامه دهخدا در تعریف واژه جقه (جیغه)، این‌گونه آمده است که «زیوری است که از پر درنا یا کلنگ یا مرغ ماهیخوار سازند و بر کلاه نهند و بیشتر بهادران و دلیران بر سر گذارند. جقه، پَرک، تِل، بته‌ای ساخته از پرندگان بر بالای کلاه پادشاهان ایران است و آن کوچک کرده سرو سرافکننده، نشان ایران و ایرانیان و حکایت‌کننده از راستی و تواضع ایشان است» (دهخدا، ۱۳۷۷: ذیل واژه جقه).

پیش‌کلاه و جقه (جیغه) زیوری است مزین به جواهرات که بر پیشانی کلاه پادشاهان و درباریان نصب می‌گردید. در دوره‌های مختلف تاریخی، پیش‌کلاه‌های مورد استفاده پادشاهان در فرم ظاهری، جنس و نوع جواهرات و تزئینات، همواره متفاوت از سایر افراد بوده است. بررسی‌ها نشان‌دهنده این است که استفاده از زیور جواهرنشان برای تزئین کلاه از دوره ساسانی به این سو برای پادشاهان و صاحب منصبان متداول شد و حتی پس از دوره ساسانی و ورود اسلام به ایران که دیگر استفاده از تاج مرسوم نبود، پیش‌کلاه‌ها همچنان برای آراستن دستار یا عمامه پادشاهان مورد استفاده قرار می‌گرفت. روند استفاده از زیور برای آراستن کلاه تا دوره قاجار همچنان ادامه داشت و در دوره قاجار نیز که برای نخستین بار پس از ورود اسلام به ایران، استفاده از تاج برای پادشاهان مرسوم شد و آغا محمدخان به عنوان نخستین پادشاه پس از ورود اسلام تاج‌گذاری کرد، اهمیت استفاده از پیش‌کلاه برای نصب روی تاج یا کلاه سلطنتی دو چندان شد. پیش‌کلاه‌های قاجاری اغلب شامل نوعی تزئین به شکل بوته بود که به وسیله پرهای زینتی آراسته می‌شد و بر جلوی تاج یا کلاه پادشاه نصب می‌گردید.

از سوی دیگر دوره قاجار (۱۱۷۴ تا ۱۳۰۴) به دلایل مختلفی یکی از ادوار مهم تاریخی ایران به شمار می‌رود. از جمله مهم‌ترین این دلایل این است که در این دوره زمینه ارتباط گسترده ایران با جهان غرب به واسطه سفرهای شاهان و شاهزادگان و اشراف قاجاری به اروپا (علی‌الخصوص سفرهای ناصرالدین‌شاه به فرنگ)، و بالعکس ورود اروپائیان در قالب سفرا، تاریخ‌نگاران و سفرنامه‌نویسان، به ایران فراهم شد. لذا جامعه ایرانی که تا آن زمان یک اجتماع سنتی با تعصبات شدید ملی و مذهبی به شمار می‌رفت، تحت تأثیر این ارتباط به یک‌باره متحول شد. آثار این تغییر را به‌وضوح در نحوه پوشش ایرانیان در زمان قاجار می‌توان مشاهده کرد و تغییر در شکل پوشش سر و تزئینات آن نیز از این تأثیر مجزا نیست.

بنابراین با توجه به اهمیت استفاده از سرپوش در دوره قاجار و همچنین ضرورت آراستن آن با پیش‌کلاه، خصوصاً برای مقام سلطنت، این پژوهش بر آن است تا سیر تحول عنصر تزئینی پیش‌کلاه‌های سلطنتی را در دوره قاجار مورد بررسی قرار دهد. پیش‌کلاه در دوره قاجار شامل انواع جواهرات، نشان‌ها و جقه‌های سلطنتی در فرم‌های مختلف بوده است؛ لذا در این پژوهش تمامی انواع پیش‌کلاه‌های سلطنتی این دوره مورد بررسی قرار گرفته‌اند. اما با توجه بر اهمیت ظاهری و نمادین جقه و این‌که نفیس‌ترین و بیشترین تزئینات استفاده شده بر پیشانی کلاه شاهان قاجار شامل جقه‌ها بوده است، تمرکز اصلی پژوهش حول محور جقه‌های سلطنتی است. سؤالاتی که این پژوهش در پی یافتن پاسخ آن است نیز از این‌قرار است: سیر تغییر و تحول در ظاهر و کاربرد پیش‌کلاه در سرپوش‌های سلطنتی دوره قاجار به چه شکل بوده‌است؟ و این‌که آیا پیش‌کلاه‌های سلطنتی در دوره قاجار صرفاً کارکرد تزئینی داشته‌اند یا معنایی فراتر در پس استفاده از آن نهفته بوده است؟

از این‌رو، در ادامه مطلب ابتدا به معرفی خاستگاه و منشأ بته‌جقه در باور ایرانیان پرداخته شده است. سپس سیر تحول پیش‌کلاه‌های سلطنتی در دوره قاجار بر بستر زمانی مورد بررسی قرار گرفته است. در نهایت نیز دسته‌بندی پیش‌کلاه‌ها بر اساس فنون ساخت در دوره قاجار تبیین گردیده است.

#### پیشینه پژوهش

بررسی پیشینه پژوهش‌های انجام‌گرفته در خصوص پیش‌کلاه‌ها و جقه‌های سلطنتی نشان می‌دهد که مطالعات پیشین، غالباً با رویکرد توجه به سنت جواهرسازی و جواهر دوستی در دوره قاجار صورت گرفته و تنها در یک مورد (زمانی تهرانی) است که به‌طورخاص به جقه به عنوان زینت تاج شاهان این عصر پرداخته شده است. اما تاکنون هیچ پژوهشی که جامع و اصولی به موضوع سیر تحول آرایه‌های زینتی کلاه و تاج‌های سلطنتی و ویژگی این زیور در دوره هر یک از پادشاهان قاجار پرداخته باشد، انجام نگرفته است؛ لذا وجه تمایز و جنبه نوآوری پژوهش حاضر در این است که به تبیین ویژگی‌های فنی و بصری پیش‌کلاه‌های سلطنتی مورد استفاده در زمان هر یک از پادشاهان قاجار می‌پردازد. بخشی از مطالعات انجام‌گرفته در این حوزه از این قرار است:

بیانی، مهدی (۱۳۴۸) در کتاب *پانصد سال تاریخ جواهرات سلطنتی* با استناد به مدارک و نقل‌قول‌های موجود، به بررسی

می‌شود، و تغییری در روند طراحی جواهرات بروز می‌کند. غیبی، مهرآسا (۱۳۹۸) در کتابی با نام «سی و پنج هزار سال تاریخ زیورآلات اقوام ایرانی» به بررسی زیورآلات ایرانی از دوران پارینه‌سنگی و فرایارینه‌سنگی تا دوره معاصر می‌پردازد. نویسنده فصلی از کتاب خود را به بررسی آرایه‌ها و زیورآلات در دوره قاجار و ملزومات مرصع به جواهر پذیرایی اختصاص داده است.

### روش‌شناسی پژوهش

پژوهش حاضر از نوع کیفی است و روش آن نیز توصیفی-تحلیلی با رویکرد تاریخی است. بدین معنا که پژوهش‌گر با مطالعه و بررسی اسناد و شواهد تاریخی و بررسی مطالعات پیشین، داده و اطلاعات پژوهش را گردآوری نموده و سپس به بحث و تحلیل این یافته‌ها می‌پردازد. در این پژوهش با توجه به ماهیت توصیفی-تاریخی آن، بخش عمده اطلاعات به روش کتابخانه‌ای و مطالعه و مشاهده اسناد، کتب و منابع مربوط به موضوع پژوهش به دست آمده است. از آنجا که موضوع محوری پژوهش بر روی شیء تاریخی است، مطالعات و مشاهدات موزه‌ای نیز بخشی از فرآیند جمع‌آوری اطلاعات را تشکیل می‌دهد.

جامعه آماری پژوهش نیز شامل شامل پیش‌کلاه‌های سلطنتی دوره قاجار است. بدین منظور انواع پیش‌کلاه‌های مورد استفاده در تزئین تاج شاهان در دوره قاجار مورد ارزیابی قرار گرفته، با حذف نمونه‌های مشابه در هر دوره، مجموعه‌ای از نمونه‌های منتخب جهت بررسی سیر تحول پیش‌کلاه‌های سلطنتی در این دوره مورد ارزیابی قرار گرفته‌اند.

### نقش مایه بته‌جقه و منشأ آن

در میان نقوش نمادین و باستانی ایران، بته‌جقه به عنوان عنصری تزئینی همواره جایگاه ویژه‌ای داشته و از اهمیت خاصی برخوردار بوده است. درباره منشأ و خاستگاه نقش بته‌جقه دیدگاه‌ها و نظرات متفاوتی وجود دارد؛ عده‌ای بر این عقیده‌اند که منشأ نقش بته‌جقه نوعی گیاه هندی بوده و در نتیجه این نقش مایه از هند به ایران آمده است. بنا بر دیدگاهی دیگر و با تکیه بر شواهد موجود، اصل این نقش برگرفته از سرو خمیده، که نمادی ایرانی است، می‌باشد و به حکم استفاده فراوان از آن در شال کشمیر، از ایران به هند راه یافته است. ادوارد سیسیل در این باره معتقد است می‌توان ریشه نقش بته‌جقه را در نامی که ایرانیان بر این طرح نهاده‌اند جست‌وجو کرد. آنها این طرح را بته می‌نامند که در

جواهرات سلطنتی از دوره صفویه تا پایان عصر پهلوی پرداخته است. فصل پنجم این کتاب به جواهرات سلطنتی قاجاریه اختصاص دارد و اطلاعات مفیدی خصوصاً در مورد تاج‌ها و سایر جواهرات سلطنتی ارائه داده است.

جاودی، الهام (۱۳۹۳) در پایان‌نامه‌ای با عنوان «آرایه‌های زینتی در پوشاک دوره قاجار از منظر نظریه نابرابری طبقاتی ماکس وبر (مطالعه موردی جواهر دوزی‌ها، نقش بته‌جقه و نشان‌ها» در مقطع کارشناسی ارشد دانشگاه علم و فرهنگ تهران، به بررسی آرایه‌های زینتی در پوشاک سلطنتی و طبقه مرفه جامعه در دوره قاجار بر مبنای طبقات اجتماعی که در اثر اعمال قدرت طبقه حاکم به‌وجود آمده بود، پرداخته است.

زمانی تهرانی، شقایق (۱۳۹۳) در مقاله‌ای با عنوان «بررسی ویژگی‌های فنی، هنری و نمادین جقه‌های سلطنتی موجود در خزانه جواهرات ملی ایران» که در نشریه هنرهای صناعی ایران منتشر شد، با بهره‌گیری از ویژگی‌های نمادین و هنری جقه‌های خزانه جواهرات ملی ایران، بر این عقیده است که فرم و ساختار اولیه جقه‌های شاهی در دوره قاجار تماماً از طبیعت نباتی و نمادهای فر شاهی نشأت گرفته شده است.

سیاهی، الهام (۱۳۹۶) در پایان‌نامه مقطع ارشد با عنوان «بررسی سنت جواهرسازی در دوره قاجار (مطالعه موردی جقه‌های سلطنتی)»، دانشگاه شیراز، در پژوهش خود با توجه به علاقه پادشاهان قاجار به ساخت و نگهداری و استفاده از جواهرات، بیان می‌دارد که تأثیرات این توجه و ماهیت قیمتی بودن این هنر باعث به‌وجود آمدن سبکی خاص در جواهرسازی این دوره شده است و جواهرسازی را منشأ به وجود آمدن مراسمات تشریفاتی می‌داند. طبق نظر این نویسنده، جقه‌های سلطنتی یکی از گونه‌های جواهرات سلطنتی هستند که زینت‌بخش تاج‌ها و کلاه‌های شاهان قاجاری بوده، و عنصری معنادار و بیانگر شکوه و قدرت سلطنت آنان به شمار می‌آمده است.

اسکندری، آرزو (۱۳۹۶) در پایان‌نامه‌ای با عنوان «تأثیر تحولات اجتماعی بر سلیقه جواهرات شاهان قاجار» مقطع کارشناسی ارشد دانشگاه الزهراء، با کمک نگاره‌ها، عکس‌ها و گزارشات و اسناد باقی‌مانده از دوره قاجار، به بررسی تأثیر تحولات اجتماعی این عصر بر سلیقه شاهان قاجار پرداخته است. نتایج به‌دست آمده از این پژوهش نشان می‌دهد که حذف یا تقلیل جواهراتی که شاهان در تاج و الحاقات لباس چون جواهرات سرشانه، روی سینه، بازوبند و کمربند به‌کار می‌برده‌اند، اندازه جواهرات از جمله جقه شاهان کوچک‌تر

لغت به معنای یک دسته برگ است؛ و این تمامی فرضیات مبنی بر غیر ایرانی بودن این نقش را رد می‌کند (نادری، ۱۳۹۰: ۵۹). در فرهنگ ایرانی جقه دارای دو منشأ گیاهی و حیوانی است که هر دوی این نمادها در تاریخ و فرهنگ ایرانی، دارای پیشینه کهن و معانی سمبلیک متعدد هستند.

### منشأ گیاهی نقش مایه بته‌جقه

در مورد منشأ گیاهی بته‌جقه این‌گونه بیان شده است که اعتقاد و علاقه ایرانیان به درخت در آن حد بود که پیامبرشان سروی از بهشت برای آنان به ارمغان آورد و در کاشمیر کاشت. نخستین همزادی درخت سرو با نقش بته‌جقه را می‌توان در آثار هنری اواخر دوره ساسانی و اوایل دوره اسلامی مشاهده نمود (عطروش، ۱۳۸۵: ۱۳) و (زمانی طهرانی و سید احمدی زاویه، ۱۳۹۷: ۸۲). سرو درختی است که در فرهنگ و اعتقادات ایرانی، با زرتشت و تمدن ایران همبستگی ویژه‌ای دارد، و سبز بودن همیشگی این درخت نشان جاودانگی و آزادی و نشانی از آسمان و بهشت است.

در رویکردی دیگر، دلیل و منشأ پیدایش بته‌جقه را در ماجرای مرگ مزدک و شکست نظام عصر ساسانیان می‌توان جست‌وجو کرد. مزدک همانند درخت سرو آزاد بود و آزادی را می‌پرستید. از این رو پیروانش به‌منظور بزرگداشت و جاودانه کردن نام و عقاید عمیقش، سرو را که در اعتقادات آنان درختی مقدس و علامت آزادی، پایداری و مقاومت بود، به عنوان نماد مزدک برگزیدند. خمیدگی نقش سرو نیز نمادی بود از سرافکنندگی در برابر عظمت پروردگار و سوگواری؛ و این چنین سعی کردند تا یاد و راه مزدک همچنان ادامه یابد (عطروش، ۱۳۸۵: ۱۷۵).

در واقع نقش مایه بته‌جقه را می‌توان همان فرم کوچک شده نقش سرو دانست و به دلیل پیدایش آن در اوایل ظهور اسلام، احتمالاً تحت تأثیر اندیشه و عقاید اسلامی نیز قرار گرفته است. بنا بر یک اعتقاد کهن، زرتشت پس از مرگ به شکل سروی نامیرا در می‌آید. باور دیگری نیز وجود دارد که زرتشت با دست خود سروی را که بعدها بلندترین سرو جهان می‌شود، کاشته است. در واقع زنده ماندن درخت سرو در تمامی فصول، برخلاف باقی گیاهان، می‌تواند یکی از دلایلی باشد که این درخت را به نماد مردانگی و نامیرایی و امیدواری تبدیل نموده است (نادری، ۱۳۹۰: ۵۹).

### منشأ حیوانی نقش مایه بته‌جقه

بر طبق نظریه‌ای دیگر، نقش مایه بته‌جقه دارای منشأ حیوانی

بوده و برگرفته از پرندگان هم چون هما (سیمرغ) یا شاهین است. بر این اساس بته‌جقه نمادی است از مهر ایزدی، که یکی از پایه‌های عرفان و فرهنگ ایرانی به شمار می‌رود. هما یا سیمرغ نماد مهر ایزدی و همچنین نماد ایزد و زهرام یا ایزد پیروزی است که نابودکننده دشمنان است. از طرفی، بته‌جقه یکی از نمادهایی است که در هنر ایران باستان (حتی در گچ‌بری‌های ساسانی) نمایانگر سیمرغ است، و همواره آن را به شکل یک پر از بال سیمرغ نقش می‌کردند و نمادی از پیروزی و ظفر است (همان). بنا بر عقیده عطروش (۱۳۸۵) خاستگاه نقش بته‌جقه را می‌توان در هنر سکایی و هخامنشی شناسایی کرد که نمود آن به شکل بال هما است، و این شیوه بازنمایی تا زمان ساسانیان ادامه پیدا می‌کند. در سده نخست اسلامی است که ارتباط درخت سرو با این نگاره آشکار می‌گردد (۱۳). همچنین در فرهنگ ایرانی پرند شاهین را نماد تمامی ایزدان خورشید و آسمان، سلطنت، پیروزی، قدرت، اقتدار و رفعت می‌دانند. شاهین نشان حمایت الهی برای تمامی موجودات زمینی است و هنگامی که بال‌های شاهین به صورت گشوده نشان داده می‌شوند، تمامی موجودات را تحت حمایت خود قرار می‌دهد. این پرند پر قدرت نشانی برتری بر امور دنیای خاکی است.

همچنین، بنا بر عقیده‌ای فرم پر که در فرهنگ ایرانی برای زینت تاج سلطان مورد استفاده قرار می‌گرفته است، در واقع همان نقش تحول‌یافته دو بال است و منشأ نقش مایه بال نیز برگرفته از نقش شاخ است. در باورهای کهن، شاخ نماد سلطنت و کردار نیک در اقتدار سلطنتی است. از این رو در آثار هنری باقیمانده از عیلام مشاهده می‌کنیم که شاهان و ایزدان عیلامی از کلاه و تاج شاخدار استفاده می‌کردند. با گذشت زمان و هنگامی که جوامع بشری به واسطه پیشرفت‌های علمی متحول شدند، فرم شاخ تبدیل به دو بال شد، و در نهایت به فرم امروزی آن، یعنی پر، تحول یافت، تا به شکل رمزی از حیات ازلی بر تاج یا سرپوش شاهان خودنمایی کند (زمانی طهرانی و سید احمدی زاویه، ۱۳۹۷: ۸۳).

### پیش‌کلاه و جقه سلطنتی در عصر قاجار

همان‌طور که اشاره شد پیش‌کلاه و به‌طور خاص جقه، زیوری است که در فرهنگ ایرانی از گذشته‌های دور مورد استفاده شاه و درباریان بوده است. شواهد نشان می‌دهد که شاهان ساسانی از این زیور برای آراستن تاج خود استفاده می‌کرده‌اند. پس از ورود اسلام به ایران نیز هر چند استفاده از تاج برای مقام سلطنت منسوخ شد و دستار و عمامه عربی جایگزین گردید، اما استفاده

می‌شد. این قطعه جواهر با گذر زمان تا رسیدن به دوره قاجار دستخوش تحولاتی در رابطه با شکل ظاهری و نحوه استفاده از آن شده است. جقه‌ها در دوره قاجار دارای یک فرم جدید و تقریباً ایرانی شد. حتی کشورهای اهداکننده پیش‌کشی‌ها به دربار ایران سعی می‌کردند تا جقه‌ای مطابق با سلیقه ایرانیان بسازند.

شواهدی مبنی بر استفاده اولین پادشاه قاجار، آغا محمدخان، از پیش‌کلاه یا جقه برای زینت تاج یا کلاه وجود ندارد. در حقیقت معدود پرتی‌های باقی‌مانده از وی، او را با تاجی مزین به مروارید، سنگ‌های قیمتی و میناکاری نشان می‌دهد که فاقد پیش‌کلاه است. تاج مذکور به دستور آغا محمدخان برای استفاده در مراسم تاج‌گذاری‌اش از جنس مس ساخته شد، و خود نام «تاج کیانی» بر آن نهاد. این تاج اکنون در کاخ موزه گلستان نگهداری می‌شود (URL 9).

در میان همه پادشاهان این سلسله، فتحعلی‌شاه بیشترین میزان تاج را دارا بوده، و انواع مختلفی از آن را بر سر می‌نهاده است. البته تمامی این سرپوش‌ها را نمی‌توان تاج نامید؛ بلکه در واقع نوعی تاج-کلاه هستند. در اولین نقاشی کشیده‌شده از فتحعلی‌شاه قاجار که اندکی پس از آغاز سلطنت وی توسط میرزا بابای شیرازی ترسیم شده است، شاه جوان با یک کلاه عمامه‌مانند تصویر شده که به یک جقه مزین است (تصویر ۱). این جقه جواهرنشان به فرم بته معروف به میری (بته سرابندی و بته قاجاری) ساخته شده و آن‌گونه که در تصویر قابل تشخیص است، مزین به الماس، یاقوت و مروارید است. پرتی‌های متعددی از این پادشاه هنردوست وجود دارد که او را با کلاه عمامه‌مانند یا کلاه پوست‌نشان می‌دهد، در حالی که جقه‌ای جواهرنشان مشابه نمونه «تصویر ۱»، برای زینت به آن نصب شده است.



تصویر ۱. فتحعلی‌شاه قاجار در آغاز سلطنتش با کلاهی عمامه‌مانند و مزین به جقه جواهرنشان (URL 1)

از جقه به عنوان زیور برای تزئین این نوع از سرپوش‌ها همچنان متداول بود. به طور مثال، می‌توان به نگاره‌ای از شاهنامه بایسنقری اثر میر مصور در سده نهم هجری استناد کرد که در آن نگاره کهن بته‌جقه به عنوان زیور بر کلاه امیران نقش بسته است (نادری، ۱۳۹۰: ۶۰).

با آغاز سلطنت قاجار، استفاده از تاج طبق سنت ایران باستان، بار دیگر متداول گردید. همچنین علاوه بر تاج، پادشاهان این دوره از انواع دیگر کلاه و سرپوش نیز استفاده می‌نموده‌اند. برای نمونه می‌توان به نقاشی‌های باقی‌مانده از اوایل سلطنت فتحعلی‌شاه استناد کرد که وی را با دستاری شبیه به آنچه در عصر صفوی متداول بود، به تصویر کشیده‌اند. علاوه بر آن، استفاده از نوعی کلاه از جنس ماهوت (کلاه پوست) در دوره قاجار متداول بود که در حقیقت برگرفته از سنت‌های قبیله‌ای قاجاری است و غالب مردان (خصوصاً افراد طبقه حاکم و مرفه) همواره از آن استفاده می‌نمودند. شواهد به دست آمده از این دوره شامل توصیفات سفرنامه‌نویسان و سیاحان خارجی که در دوره قاجار به ایران سفر کردند و همچنین نقاشی‌ها و عکس‌های بجای مانده گواه این است که پادشاهان قاجار از فتحعلی‌شاه تا احمدشاه، در اکثر اوقات از این نوع کلاه قاجاری از جنس ماهوت استفاده می‌کرده‌اند و استفاده از تاج تنها در مواقع خاص همچون مراسم تاج‌گذاری مرسوم بوده است.

اما نکته قابل ذکر این است که صرف‌نظر از نوع سرپوش، شاهان قاجار همواره از زیوری تزئینی برای آراستن تاج و کلاه‌خود استفاده می‌کردند. در حقیقت این زیور جواهرنشان به عنوان عنصری نمادین و زینتی در تزئین دستار، تاج و کلاه تمامی پادشاهان این دوره به کار رفته است. شواهد گویای این است که علاوه بر شخص شاه، شاهزادگان و زنان دربار نیز گاهی از این عنصر زینتی استفاده می‌کردند؛ اما تفاوت آن با پیش‌کلاه مورد استفاده شاه، در جزئیات مختصرتر و استفاده کمتر از جواهرات قیمتی بوده است.

جقه‌ها به عنوان یک نوع پیش‌کلاه و نشانی از سلطنت، از ابتدای دوره قاجار زینت‌بخش تاج و دستار شاهان بوده است. از این زیور همانند زمان‌های گذشته، در مراسم مختلف همچون مراسم تاج‌گذاری، بارعامها و سلام نوروزی جهت تزئین سرپوش شاه و شاهزادگان استفاده می‌شد. در این دوره جقه‌ها نیز از جمله اقلامی به شمار می‌رفت که به همراه سایر ملزومات همانند تاج، بازوبند و شمشیر، بخشی از اسباب سلطنت بوده و هنگام تفویض مقام سلطنت، به وارث تاج و تخت انتقال داده

در پشت آن سه پر سیاه به نشان سلطنت قرار می گرفت. جنس این جقه از نقره و طلای شیر و شکر است، و مرصع به الماس، زمرد، یاقوت و لعل است. در مقایسه با نمونه «تصویر ۱»، فرم ظاهری این جقه به شکل بته جقه شباهت کمتری دارد و در واقع متأثر از شیوه جواهرسازی اروپایی (شیوه جورجیایی) است که در زمان فتحعلی شاه رایج بود.

ظاهراً محمدشاه، جانشین فتحعلی شاه، برخلاف پدر بزرگش علاقه ای به ثبت پرتیه های متعدد از خود نداشته است، لذا تصاویر قابل توجهی از دوره پادشاهی وی باقی نمانده است تا بتوان به طور دقیق در مورد نحوه تزیینات سرپوش او اظهار نظر کرد. اما معدود تصاویر برجای مانده گواه این است که این شاه قاجاری نیز همواره تاج و کلاه خود را به پیش کلاه یا جقه جواهرنشان مزین می کرده است. در «تصویر ۴» نیم تنه محمد شاه با لباسی نیمه اروپایی به تصویر کشیده شده، اما سرپوش وی



تصویر ۳. جقه کیانی ساخته شده در زمان فتحعلی شاه قاجار (URL 3)



تصویر ۴. پرتیه محمدشاه قاجار با کلاه پوست مزین به جقه جواهرنشان (URL 4)

فتحعلی شاه اندکی پس از آغاز سلطنتش فرمان داد تا تاجی از جنس طلا و گوهرنشان ساختند و هر ساله در مراسم سلام های رسمی و اعیاد آن را به سر می کرد. در واقع آن تاج کیانی معروف دوره قاجار که اکنون در دست است، همان تاجی است که به دستور فتحعلی شاه ساخته شد (امانت، ۱۳۹۸: ۱۷). همه سلاطین قاجار پس از فتحعلی شاه نیز در تاج گذاری های خود از همین تاج کیانی استفاده می نمودند (شیخی و میرصانع، ۱۳۹۸: ۳۷)؛ با این تفاوت که در زمان سلطنت ناصرالدین شاه [یا مظفرالدین شاه] جقه ای بزرگ مزین به زمرد و الماس و پره های متعدد و یک رشته مروارید به این تاج اضافه شد و اندکی تغییر در نحوه نصب جواهرات آن ایجاد گردید (بلالی و رحمانی، ۱۳۹۹: ۲۱).

به گفته شهشهبانی (۱۳۹۶) سرپوش فتحعلی شاه و آنچه نشان شاه بودن اوست، جقه ای است جواهرنشان که بر بالای تاج او نصب شده و نشان دیگر دو بازوبندی است که بر بازوی راست و چپ خود بسته است (۴۵). در «تصویر ۲»، فتحعلی شاه قاجار با تاج کیانی جواهرنشان که مزین به جقه است، نشان داده می شود. جقه نصب شده بر روی تاج کیانی در این تصویر، به «جقه کیانی» معروف است و اکنون در خزانه ملی جواهرات نگهداری می شود. این جقه به دستور شخص فتحعلی شاه ساخته شد و ظاهراً جقه مورد علاقه وی بوده است؛ چراکه در بسیاری از پرتیه ها این نمونه بر پیشانی تاج کیانی نصب شده است، و اغلب



تصویر ۲. فتحعلی شاه قاجار با تاج معروف کیانی (URL 2)

ساخت این زیور، فرنگی‌ساز است و به سبک جواهرسازی ویکتوریایی رایج در دوره ناصرالدین‌شاه ساخته شده است. فرم پیش‌کلاه نیز در این نمونه هیچ شباهتی به بته‌جقه سنتی ندارد. این نمونه اکنون در خزانه جواهرات ملی ایران نگهداری می‌شود. همانطور که اشاره شد، از دوره ناصرالدین‌شاه به بعد، به تدریج نشان شیر و خورشید بر روی پیشانی کلاه شاهان قاجار جایگزین جقه شد. این نشان ابتدا به صورت موتیف ثانویه و در کنار عناصر نباتی و گوه‌های ترصیع شده بر جقه، و در ادامه خود نقش به تنهایی و بدون هیچ گونه عنصر تزئینی دیگر بر کلاه سلطنتی نصب می‌شد. به طور کلی از دوره ناصرالدین‌شاه به بعد، میل به استفاده از جواهرات پرکار و پر زرق و برق در میان شاهان قاجار به تدریج کاهش می‌یابد؛ به طوری که از دوره محمدعلی‌شاه به بعد، اغلب شاهان قاجار با کلاه پوست



تصویر ۵. ناصرالدین‌شاه قاجار با کلاهی از جنس ماهوت و مزین به پیش‌کلاه جواهرنشان (URL 5)



تصویر ۶. پیش‌کلاه سلطنتی متعلق به ناصرالدین‌شاه (آرشیو خزانه جواهرات ملی ایران)

همان کلاه پوست بره متداول در دوره قاجار است. در این پرتله جقه‌ای نسبتاً بزرگ بر سمت راست کلاه نصب شده که مزین به الماس، یاقوت و زمرد است. در قسمت بالای این نمونه، سه فرم پرممانند اما از همان جنس جواهر و نه پر، قرار دارد که از هر یک جواهری (احتمالاً الماس یا مروارید) آویزان شده است. فرم ظاهری این جقه بسیار کمتر از نمونه‌های پیشین به نقش مایه بته‌جقه شباهت دارد.

با تغییر در فرم پوشاک و پوشش سر در دوره قاجار در مواجهه با فرهنگ غربی، شکل استفاده از پیش‌کلاه و جیقه‌ها نیز تا حدی تغییر یافت. این شکل از جواهرات سلطنتی که تا این زمان تنها به عنوان زینت و نشان شاه جهت حضور در مراسم خاص بر روی سرپوش او و درباریان نصب می‌شد، دچار تحول شد. تا دوره ناصرالدین‌شاه همچنان جیقه‌های جواهرنشان و مرصع زیادی ساخته شده است؛ اما از اواسط این دوره سیر تغییر در شکل پوشش و جواهرات آغاز می‌شود. ابعاد و تزئینات پیش‌کلاه تقلیل یافته و بیشتر آنها به صورت نشان‌های شیر و خورشید و یا قطعات بزرگ جواهر درآمد (سیاهی، ۱۳۹۶: ۴۴). این نشان‌ها در پیشانی کلاه‌پوست‌های کوتاه شده نصب می‌شد، و استفاده از آن تبدیل به تزئیناتی روزمره و عادی توسط شاه و درباریان شد. جایگاه جقه‌ها در بین جواهرات از دوره محمدعلی‌شاه به بعد کمرنگ شده و شاهان، در اواخر دوره قاجار، تنها به استفاده از چند زیور معروف همچون دریای نور و یا شیر و خورشیدهای زرین اکتفا می‌کردند.

چنانچه در «تصویر ۵» مشاهده می‌شود، ناصرالدین‌شاه همان کلاه‌پوست معروف قاجاری را بر سر دارد که در زمان وی تغییر شکل پیدا کرد، ارتفاع آن کمتر شد و بالای کلاه به جای فرم مخروطی، برشی صاف داشت. بر پیشانی این کلاه، زیوری جواهرنشان به همراه پرافشان بر پشت آن نصب شده است (تصویر ۶) که به نظر می‌رسد پیش‌کلاه مورد علاقه ناصرالدین‌شاه بوده است؛ چراکه در بسیاری از عکس‌های باقی‌مانده از آن زمان، شاه همین زیور را بر کلاه خود نصب کرده است.

قاب این پیش‌کلاه از جنس نقره و طلا بوده و از سنگ‌های الماس، یاقوت سرخ و یاقوت زرد در ترصیع آن استفاده شده است. پر نصب شده بر پشت پیش‌کلاه، از شکل فرم آن تبعیت می‌کرده است؛ به طوری که پر در قسمت میانی، انبوه و پر پشت است و در کناره‌ها به صورت پراکنده مطابق با شکل قرارگیری شاخه‌ها که با فاصله از یکدیگرند، نشانده می‌شده است. فنّ

بسیار تحت تأثیر تکنیک‌های جواهرسازی این دوره قرار داشته است. لازم به ذکر است که بیشترین و کامل‌ترین مجموعه جقه و پیش‌کلاه سلطنتی این دوره که اکنون در خزانه جواهرات ملی ایران نگهداری می‌شود، متعلق به دو پادشاه، یعنی فتحعلی‌شاه و ناصرالدین‌شاه قاجار است. در حقیقت هنردوستی و علاقه فراوان این دو پادشاه به ساخت و جمع‌آوری جواهرات قیمتی، سبب شد تا در این دوره تعداد زیادی جواهرات سلطنتی از جمله جقه و پیش‌کلاه برای این دو شاه ساخته و یا به آنها پیشکش شود. علاوه بر این گنجینه ملی، تعداد زیادی پرتره نقاشی شده و همچنین عکس (از دروهِ ناصرالدین‌شاه به بعد)، و اسناد مکتوب بسیاری از جمله توصیفات سیاحان خارجی از زمان دو پادشاه مذکور در دست است که بر مبنای آن، می‌توان سیر تحول جقه و پیش‌کلاه‌های این دوره را بررسی نمود.



تصویر ۸. پیش‌کلاه سلطنتی دریای نور همراه با نشان شیر و خورشید بر بالای آن (آرشیو خزانه جواهرات ملی)

ساده که تنها با نشان شیر و خورشید مطلاً تزئین شده است، دیده می‌شوند (تصویر ۷).

یکی از معروف‌ترین و نفیس‌ترین پیش‌کلاه‌های دوره قاجار که به دستور ناصرالدین‌شاه ساخته شد «زیور دریای نور» است (تصویر ۸). الماس معروف دریای نور تا پیش از دوره ناصرالدین‌شاه به اشکال مختلف مورد استفاده بوده است. به این صورت که گاه تاج و کلاه پادشاه (مورد استفاده نادرشاه) و گاه بازوبند سلطان (از دوره زندیه به بعد به همراه الماسی دیگر به نام تاجماه) را می‌آراست. اما در دوره ناصرالدین‌شاه به دلیل علاقه شاه به این جواهر، دستور ساخت قابی برای آن داده شد و از آن پس این جواهر به صورت یک پیش‌کلاه مورد استفاده شاهان قاجار و همین‌طور در مواردی زینت‌بخش کلاه نظامی رضاشاه پهلوی و مراسم تاجگذاری محمدرضاشاه پهلوی قرار گرفت (سیاهی، ۱۳۹۶: ۱۹۹). همان‌طور که در «تصویر ۸» مشاهده می‌شود، قاب این پیش‌کلاه از جنس طلا ساخته شده است و تماماً مرصع به الماس است. نشان شیر و خورشید به همراه تاجی که دو پر بر بالای آن نصب شده، از همان جنس قاب، بر بالای الماس تعبیه شده است. «تصویر ۹»، عکسی است متعلق به احمدشاه قاجار، درحالی‌که بر پیشانی کلاه وی زیور دریای نور نصب شده است و همچون گذشته، پر افشان بر بالای آن قرار دارد. در «جدول ۱»، ویژگی‌های پیش‌کلاه‌های مورد بحث، بر اساس روند تاریخی مقایسه شده‌اند.

دسته‌بندی پیش‌کلاه‌های سلطنتی قاجار به لحاظ فنون ساخت

فنون ساخت و تزئین پیش‌کلاه‌ها و جقه‌ها در دوره قاجار،









تصویر ۹. احمدشاه قاجار با کلاهی مزین به الماس دریای نور (URL 7)



تصویر ۷. مظفرالدین‌شاه قاجار با کلاهی مزین به نشان شیر و خورشید (URL 6)



جدول ۱. فرم و ویژگی‌های مورد استفاده در دوره قاجار (نگارنده)

تصویر	زمان ساخت / استفاده	جنس بدنه	جواهرات ترصیع شده بر جقه	ویژگی‌ها
	فتحعلی‌شاه	احتمالاً طلا	الماس، یاقوت و مروارید	جقه جواهرنشان به فرم بته میری که بر روی کلاه عمامه‌مانند نصب شده است.
	فتحعلی‌شاه	طلا و نقره	الماس، زمرد، یاقوت و لعل	جقه معروف به کیانی به نصبت قبل شباهت کمتری به نقش بته‌جقه دارد و به و متأثر از سبک جواهرسازی جورجیایی است
	محمد شاه	احتمالاً طلا	الماس، یاقوت و زمرد	جقه نصب شده بر کلاه پوست محمدشاه با سه فرم پر مانند از جنس بدنه این جقه شباهت بسیار کمی به فرم بته‌جقه دارد
	ناصرالدین‌شاه	طلا و نقره	الماس، یاقوت سرخ و یاقوت زرد	جقه مورد علاقه ناصرالدین شاه ساخته شده به تکنیک ویکتوریایی که به همراه پر افشان بر کلاه شاه نصب می‌شد این نمونه هیچ شباهتی به نقش بته‌جقه ندارد
	ناصرالدین‌شاه به بعد از دوره	طلا	الماس	پیش‌کلاه معروف به دریای نور که با استفاده از الماس معروف دریای نور و نشان شیر و خورشید ساخته شده است
	ناصرالدین‌شاه به بعد از دوره	طلا	فاقد جواهر	نشان شیر و خورشید که از دوره ناصرالدین شاه تا پایان دوره قاجار به صورت ساده و فاقد گوهر بر پیشانی کلاه شاه نصب می‌شد

دارد. این جقه‌ها معروف به بته قاجاری بودند، و به لحاظ فرم به بته میری یا سرابندی شباهت داشتند، و این امر رابطه متقابل نقش سرو و نگاره معروف به بته‌جقه را نمایان می‌سازد. نقش سرو در ابتدا به صورتی بوده که باغی را در خود جای می‌داده است، به تدریج حلیت بیرونی-درونی و رابطه محیطی و محاطی آن تغییر کرده و به شکل بته‌جقه در آمده است. این نقش را به دلیل شباهت آن به میوه گلابی، بته گلابی نیز می‌نامند (نادری،

بنابراین، غالب پیش‌کلاه‌های ساخته شده در دوره قاجار متعلق به نیمه اول قرن ۱۳ ه.ق (دوره فتحعلی‌شاه)، و نیمه دوم قرن ۱۳ ه.ق (دوران ناصرالدین‌شاه) هستند. بر این اساس، جقه‌ها و پیش‌کلاه‌های سلطنتی دوره قاجار را به لحاظ فرم و فنون ساخت می‌توان به سه گروه دسته بندی کرد:

۱. جقه با فرم سنتی بته‌جقه: در این دسته جقه‌هایی را می‌توان قرار داد که ظاهر آنها شباهت بسیار زیادی به فرم سنتی بته‌جقه

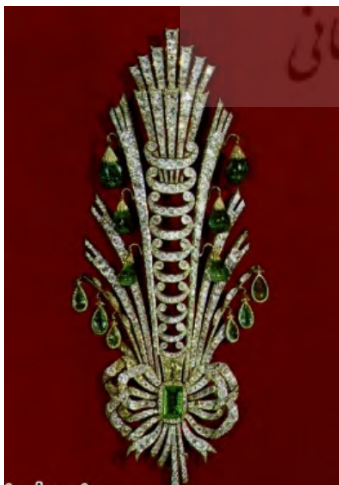
(۱۳۹۰: ۶۰).

سبک از جواهرسازی غالباً مروارید در تزیین شراپه‌ها و آویزهای متصل به قطعات اما در ابعاد کوچک و در شکل‌های نامتقارن و بی‌قاعده به کار رفته‌است. اکثر گوهرها به صورت سفته و شکل گوهرها نامنظم تا تقریباً منظم است. در برخی نمونه‌ها مشاهده می‌شود که نگین‌های درشت فاقد تراش و شکلی مشخص است و دارای نگین‌دان‌هایی است که از شکل گوهر تبعیت می‌کند. همچنین در میان نمونه‌های این دسته از جقه‌های سلطنتی، و خصوصاً در زمان فتحعلی‌شاه، جقه‌های جفتی متقارن و مشابه نیز دیده می‌شود؛ بدین معنا که دو جقه به صورت کاملاً متقارن با یکدیگر، و یا شبیه به یکدیگر ساخته شده است. احتمال می‌رود که کاربرد این جقه‌ها به این صورت بوده است که به صورت جفتی روی یک تاج یا کلاه نصب گردند.

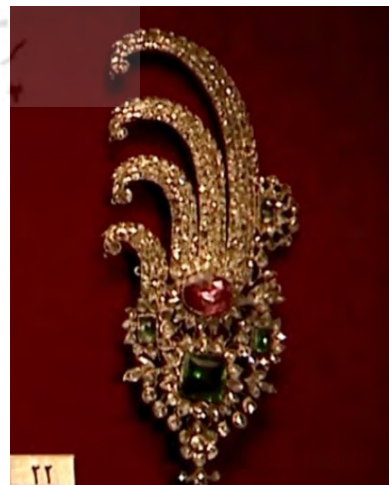
۲. جقه (یا پیش کلاه)های ساخته شده به سبک اروپایی: این گروه از جقه‌ها شامل قطعاتی هستند که در ساخت آن از تکنیک‌های جواهرسازی فرنگی استفاده شده است. با شروع روابط دیپلماتیک جدید در اوایل دوره قاجار و زمان سلطنت فتحعلی‌شاه، تبادلات بسیاری مابین دربار ایران و سایر ممالک جهان، خصوصاً کشورهای اروپایی، صورت می‌پذیرد، که یکی از این موارد، پیشکش‌های جواهرنشان به دستگاه سلطنت وقت ایران بوده است. با ورود چنین هدایایی، ایرانیان در مواجهه مستقیم با جواهرات ساخت فرنگ قرار گرفته و در برخی موارد فرم، مضامین، فنون و شیوه‌های ساخت و تزیین این جواهرات نو ورود، دست‌مایه تقلید جواهرسازان ایرانی می‌شود. اوج ساخت

پیشتر این مطلب بیان شد که فرم بته‌جقه در فرهنگ ایرانی برگرفته از دو منشأ گیاهی و حیوانی است؛ جقه‌های ساخته شده در این دسته، غالباً از منشأ گیاهی بته‌جقه الهام گرفته شده‌اند. جواهرات نشانده شده بر این نوع جقه‌ها نیز اکثراً به فرم‌های گیاهی و یا هندسی هستند. فنون ساخت در این نوع از جقه‌ها، غالباً همان شیوه سنتی جواهرسازی ایران در عصر قاجار است. این نوع جواهرسازی دنباله سنت‌های ساخت و تزیین جواهرات و زیورآلات در دوره‌های پیشین، و به علاوه تأثیراتی از جواهرسازی هند است. جواهرسازی سنتی دوره قاجار فرمی از ساخت خام دستانه و عوام پسند، اما به نسبت دوره‌های قبل، در فنون اجرایی و شیوه‌های تزیین مترقی به شمار می‌رود. در جواهرسازی سنتی، اغلب از گوهرهای قیمتی با کیفیت پایین، سنگ‌های نیمه قیمتی و شیشه‌های رنگی استفاده می‌شود. همچنین این گوهرهای قیمتی به لحاظ اندازه معمولاً کوچک بودند، اما ذکر این نکته ضروری است که گوهرهای کوچک دارای کیفیت و رنگ بهتری نسبت به گوهرهای درشت بوده‌اند. ترصیع این گوهرها بر سطح جقه نیز عموماً به صورت دوردیوار است (سیاهی، ۱۳۹۶: ۹۱)؛ اما مخراج‌کاری با چنگ برای نصب گوهر نیز دیده شده است (تصویر ۱).

فلز به کار رفته در ساخت جقه‌ها در این دسته بیشتر طلا و به ندرت نقره بوده است. گوهرهای بکار رفته در تزیین آن نیز شامل الماس، یاقوت سرخ و کبود، لعل، زمرد و مروارید است. در این



تصویر ۱۱. جقه متعلق به ناصرالدین‌شاه و مزین به الماس و زمرد (URL 9)



تصویر ۱۰. جقه طلا مزین به الماس، یاقوت و زمرد. متعلق به دوران

فتحعلی‌شاه (URL 3)

اضافه گردیدند. ویژگی‌های غالب این پیش‌کلاه‌های نیز از سبک جواهرسازی جورجیایی و ویکتوریایی تبعیت می‌کند. فلز مورد استفاده در ساخت نمونه‌ها، طلا است. گوهرهای ترصیع شده شامل الماس، یاقوت سرخ و کبود، و زمرد است. به لحاظ فرم نیز در نمونه‌های این گروه، هم جقه‌هایی با فرم بته‌جقه دیده می‌شود، و هم پیش‌کلاه‌های ساخته شده با فرم‌های متأثر از سبک جواهرسازی جورجیایی و ویکتوریایی همچون روبان و گل زنبق (تصویر ۳).



تصویر ۱۲. جقه سلطنتی پیشکشی (آرشیو خزانه جواهرات ملی ایران)

چنین جواهراتی به زمان سلطنت ناصرالدین‌شاه و سفرهای او به اروپا رخ داد (سیاهی، ۱۳۹۶: ۹۳).

دو جریان حاکم بر جواهرسازی اروپا در خلال سده‌های هجدهم و نوزدهم میلادی، جواهرسازی جورجیایی<sup>۲</sup> و جواهرسازی ویکتوریایی<sup>۳</sup> است، که سنت جواهرسازی فرنگی‌ساز و درباری ایران تحت تأثیر آن قرار گرفته است. شیوه جورجیایی در ساخت جقه و پیش‌کلاه‌های سلطنتی اوایل قرن سیزدهم هجری، یعنی زمان سلطنت فتحعلی‌شاه، و شیوه ویکتوریایی در نیمه دوم سده سیزدهم و در زمان ناصرالدین‌شاه قاجار مشاهده می‌شود.

استفاده از طلا و نقره در ساخت بدنه، ترصیع با الماس، یاقوت کبود، سرخ و زرد، زمرد، لعل، مروارید و فیروزه، و استفاده از موتیف‌هایی که منشأ اروپایی دارند، همچون روبان، قلب و گل زنبق، از جمله بارزترین ویژگی‌های پیش‌کلاه‌های ساخته شده به سبک جورجیایی و ویکتوریایی هستند. تراش گوهرها در این شیوه منظم است و نگین‌دان‌ها به طور منظم بر اساس فرم نگین ساخته شده‌اند (تصویر ۲).

۳. جقه پیشکش به شاه یا خریداری شده از اروپا: این دسته شامل پیش‌کلاه و جقه‌هایی هستند که به وسیله دیپلمات‌ها و فرستادگان سایر کشورها، به عنوان هدیه به شاه قاجار پیشکش می‌شدند؛ و یا اینکه از کشورهای اروپایی خریداری شده‌اند. در بین کشورهای اهداکننده، بر اساس نوشته‌ها و اسناد مکتوب، کشور روسیه تعدادی پیش‌کلاه را به دربار ایران در زمان فتحعلی‌شاه اهدا نموده است. پیش‌کلاه‌های خریداری شده در طی سفرهای سه‌گانه ناصرالدین‌شاه به اروپا به گنجینه جواهرات قاجاری

جدول ۲. دسته‌بندی جقه‌های سلطنتی قاجار بر اساس فنون ساخت (نگارنده)

ردیف	دسته‌بندی پیش‌کلاه‌ها	جنس	نوع تزئینات	گوهرهای مورد استفاده	نوع تراش گوهرها	شیوه ترصیع
۱	جقه با فرم سنتی بته‌جقه	طلا و ندرتاً نقره	ترصیع میناکاری	الماس؛ یاقوت سرخ و کبود؛ زمرد؛ مروارید	تخت؛ فلامک؛ دامله؛ پلکانی؛ هشت‌پهلوی	مخراجهکاری به شیوه دور دیوار و نصب چنگ
۲	جقه یا پیش‌کلاه‌های ساخته شده به سبک اروپایی	طلا و نقره	ترصیع	الماس؛ یاقوت سرخ، کبود و زرد؛ لعل؛ زمرد؛ مروارید؛ فیروزه	تخت؛ مختلط؛ فلامک؛ بریولت؛ برلیانت؛ سیلان؛ هندی	مخراجهکاری به شیوه چنگ؛ سنگفرشی؛ دور دیوار؛ خوشه‌ای
۳	جقه یا پیش‌کلاه‌های پیشکش یا خریداری شده از اروپا	طلا	ترصیع	الماس؛ یاقوت کبود و سرخ؛ زمرد	مختلط؛ فلامک	مخراجهکاری به وسیله نصب چنگ؛ دور دیوار

## نتیجه‌گیری

در باور و فرهنگ ایرانی، پادشاهی امری بود که به خواست و اراده خدا بستگی داشت و شاه همواره به عنوان نماینده خدا بر زمین شناخته می‌شد. لازمه نمایش این شکوه و قدرت، استفاده از نمادها و نشانه‌هایی بود که به پادشاه کمک می‌کرد خود را به نیروی الهی متصل دانسته و منحصر به فرد جلوه کند. استفاده از سرپوش یا تاج‌های باشکوه و مزین به نمادها و تزئینات گران‌بها، همواره عنصری بود که به پادشاه در نشان دادن جایگاه و اقتدارش کمک می‌نمود.

پیش‌کلاه به صورت جقه، نشان یا جواهر، از جمله این عناصر نمادین و تزئینی بود که استفاده از آن برای آراستن تاج یا کلاه پادشاه مرسوم بود. نفیس‌ترین و پرتعدادترین پیش‌کلاه‌های زینتی سلطنتی در دوره قاجار، جقه‌ها هستند. در واقع، استفاده از نقش بته‌جقه به عنوان جقه نماد حفاظت در برابر چشم بد، بر روی تاج شاهان قاجار به شکل سنبل از بال‌پرندگان اسطوره‌ای و فرم تغییر شکل یافته سرو افکنده است که نشانی از ایران و ایرانیان و حکایت از راستی و تواضع ایشان است.

سؤال نخست این پژوهش بدین صورت بود که: سیر تغییر و تحول در ظاهر و کاربرد پیش‌کلاه در سرپوش‌های سلطنتی دوره قاجار به چه شکل بوده است؟ با توجه به بررسی‌های انجام گرفته، در پاسخ این پرسش می‌توان گفت بیشترین تعداد پیش‌کلاه و جقه سلطنتی به‌دست‌آمده از دوره قاجار متعلق به فتحعلی‌شاه و ناصرالدین‌شاه قاجار است که مجموعه نفیسی از آن در خزانه جواهرات ملی نگهداری می‌شود و نمونه‌های مورد بررسی در این پژوهش نیز متعلق به این مجموعه هستند. جقه‌ها و پیش‌کلاه‌ها در عصر قاجار از جنس طلا و نقره ساخته می‌شدند و همواره با گران‌بهارترین زینت‌ها همچون الماس، مروارید، یاقوت، زمرد و فیروزه مزین می‌گردیدند. به لحاظ تاریخی، پیش‌کلاه‌های مورد استفاده در اوایل دوره قاجار (زمان فتحعلی‌شاه و محمدشاه) شباهت بیشتری به نقش‌مایه بته‌جقه دارند و گوهرهای به لحاظ اندازه کوچک‌تر، اما به تعداد بیشتری در ترصیع آنها استفاده شده است. این دسته از جقه‌ها غالباً با استفاده از فنون سنتی رایج جواهرسازی در دوره قاجار ساخته شده‌اند.

اما با گذر زمان و آشنایی ایرانیان با فرهنگ غرب، علاوه بر این که جقه‌ها به لحاظ ظاهری شباهت کم‌تری به نقش سنتی بته‌جقه دارند، در ساخت آنها نیز از گوهرهای درشت‌تر و خوش‌تراش‌تر اما به تعداد کم استفاده شده است؛ چراکه میل شاهان

قاجار از ناصرالدین‌شاه به بعد به استفاده از جواهرات پرکار و بزرگ به تدریج کاهش می‌یابد. از نظر تکنیک ساخت نیز از دوران فتحعلی‌شاه به بعد و با ورود فنون جواهرسازی فرنگی به ایران، از دو سبک جواهرسازی جورجیایی و ویکتوریایی در ساخت جقه‌ها استفاده شده است. به لحاظ تکنیکی جقه‌های این دوره را می‌توان به سه دسته جقه‌های ساخته شده با فنون سنتی جواهرسازی (که برگرفته از فرم بته‌جقه هستند)، جقه‌های ساخته‌شده به سبک اروپایی (جورجیایی و ویکتوریایی)، و جقه‌های پیشکش یا خریداری شده از فرنگ تقسیم‌بندی نمود.

استفاده از تاج و پیش‌کلاه جواهرنشان برای تزئین سرپوش در این دوره مختص شخص شاه بود و سایرین (حتی ولیعهد) اجازه استفاده از تاج و جقه را نداشتند. حتی پس از دوران ناصرالدین‌شاه که تمایل شاهان قاجار به استفاده از تاج کمتر شد، باز هم از پیش‌کلاه‌ها و جقه‌ها برای آراستن کلاه ساده خود استفاده می‌نمودند؛ جقه‌ای که همچنان حامل تمامی معانی نمادین و باورهای بود که لایق مقام سلطنت بود.

در پاسخ به پرسش دوم بایستی گفت کاربرد پیش‌کلاه و جقه در این دوره صرفاً بابت تزئین نبوده است؛ بلکه فرم کلی جقه، جنس آن و حتی نوع و فرم جواهرات بکار رفته در آن حامل معانی نمادینی بوده‌اند که در کل در جهت نشان دادن مفاهیمی همچون اتصال پادشاهان قاجار به نیروی الهی و شکوه و صلابت آنان به کار رفته است.

## پی‌نوشت‌ها

۱. «سرابند» نام منطقه‌ای نزدیک اراک است.
۲. دوره جورجین به بازه زمانی ۱۷۱۴ تا ۱۸۳۷ میلادی به هنر و فرهنگ انگلستان اطلاق می‌شود. ویژگی اصلی جواهرات جورجیایی، فلزکاری پراذین آن است.
۳. دوره ویکتوریایی به دوران سلطنت ملکه ویکتوریا در انگلستان اطلاق می‌شود (۱۸۳۷ تا ۱۸۶۰ م). استفاده از نقوش عامه‌پسند گیاهی و طبیعت‌گرایانه همچون قلب، گره پاپیونی، گل موگه، و پرندگان با طلای برجسته‌کاری و نقوش تودرتو ساخته شده و با میناکاری‌های ظریف و برجسته کردن با دانه‌های مروارید، مهره‌های فیروزه و مرجان صورتی از جمله ویژگی‌های شاخص این سبک جواهرسازی است.

## فهرست منابع

- اسکندری، آرزو سادات (۱۳۹۶)، تأثیر تحولات اجتماعی بر سلیقه جواهرات شاهان قاجار، پایان‌نامه کارشناسی ارشد، دانشگاه الزهراء، دانشکده هنر.
- امانت، عباس؛ جعفری، جهانگیر؛ خزایی، علیرضا (۱۳۹۸)، تاج کیانی

نادری، سمیه (۱۳۹۰)، جایگاه نقش بته‌جقه در تزئینات شاهان قاجار (جیغه)، نشریه کتاب ماه هنر، شماره ۱۶۲: ۵۸ - ۶۳.

### منابع اینترنتی

URL 1: <https://www.kojaro.com/figures/192067-nasiral-din-shah-qajar/>

URL 2: <https://managiftart.com/product/%D9%BE%D9%88%D8%B3%D8%AA%D8%B1-%D9%82%D8%A7%D8%AC%D8%A7%D8%B1%DB%8C-%D8%B4%D9%85%D8%A7%D8%B1%D9%87-%DB%B4>

URL 3: <https://arad60.blogspot.com/tag/%d8%ac%d9%88%d8%a7%d9%87%d8%b1%d8%a7%d8%aa-%d8%b3%d9%84%d8%b7%d9%86%d8%aa%db%8c-%d8%a7%db%8c%d8%b1%d8%a7%d9%86>

URL 4: <https://www.invaluable.com/auction-lot/ahmad-active-1819-1844-persian-a-portrait-of-moha-703-c-929470582d>

URL 5: <https://financialtribune.com/articles/art-and-culture/88072/absurd-play-on-qajar-king>

URL 6: <https://alchetron.com>

URL 7: <http://tarikhirani.ir/fa/news/272/%D8%A7%D8%AD%D9%85%D8%AF%D8%B4%D8%A7%D9%87-%D8%A2%D8%AE%D8%B1%DB%8C%D9%86-%D9%BE%D8%A7%D8%AF%D8%B4%D8%A7%D9%87-%D8%B3%D9%84%D8%B3%D9%84%D9%87-%D9%82%D8%A7%D8%AC%D8%A7%D8%B1>

URL 8: [https://fa.wikipedia.org/wiki/%D8%AA%D8%A7%D8%AC\\_%DA%A9%D-B%8C%D8%A7%D9%86%DB%8C](https://fa.wikipedia.org/wiki/%D8%AA%D8%A7%D8%AC_%DA%A9%D-B%8C%D8%A7%D9%86%DB%8C)

URL 9: <https://www.parsine.com/%D8%A8%D8%AE%D8%B4-%D8%B3%D-B%8C%D8%A7%D8%B3%D8%AA-106/97654-%D8%AA%D8%B5%D8%A7%D9%88%D-B%8C%D8%B1%DB%8C-%D8%A7%D8%B2-%D8%AC%D9%88%D8%A7%D9%87%D8%B1%D8%A7%D8%AA-%D9%86%D8%A7%D8%B5%D8%B1%D8%A7%D9%84%D8%AF%DB%8C%D9%86>

و بازپس گیری اقتدار سلطنتی قاجار، نشریه کارنامه تاریخ، شماره ۱۱: ص ۱ تا ۲۹.

اورسل، ارنست (۱۳۵۳)، سفرنامه اورسل، ترجمه علی اصغر سعیدی، تهران: هدی.

بلالی اسکویی، آزیتا؛ رحمانی، سارا (۱۳۹۹)، واکاوی ارتباط تزئینات کاشی کاری کاخ گلستان با جقه شاهی قاجار، نشریه پژوهش در هنر و علوم انسانی، شماره ۲۵: ۱۱ - ۲۴.

بهزادی، رقیه (۱۳۸۰)، فرهنگ نگاره‌های نمادها در هنر شرقی و غرب، چاپ اول، تهران: فرهنگ معاصر.

بیانی، مهدی (۱۳۴۸)، پانصد سال تاریخ جواهرات سلطنتی ایران، تهران: نشر بانک مرکزی ایران.

دهخدا، علی اکبر (۱۳۷۷)، لغت‌نامه دهخدا، تهران: مؤسسه انتشارات و چاپ دانشگاه تهران.

زمانی طهران، شقایق؛ سید احمدی زاویه، سعید (۱۳۹۷)، بررسی ویژگی‌های هنری و نمادین پنج جقه سلطنتی قاجار موجود در خزانه جواهرات ملی ایران، نشریه هنرهای صنعتی ایران، دوره اول، شماره ۲: ۸۱ - ۹۴.

سیاهی، الهام (۱۳۹۶)، بررسی سنت جواهرسازی در دوره قاجار (مطالعه موردی جیغه‌های سلطنتی)، پایان‌نامه کارشناسی ارشد، دانشکده هنر و معماری، دانشگاه شیراز.

شهشپانی، سهیلا (۱۳۹۶)، پوشاک دوره قاجار، چاپ اول، تهران: فرهنگسرای میردشتی.

شیخی، علیرضا؛ میرصانع، عاطفه سادات (۱۳۹۸)، مطالعه تطبیقی فرم سرپوش شاهانه در دوره‌های صفویه و قاجار، نشریه جلوه هنر، شماره ۲۴: ص ۳۳ تا ۴۲.

عربشاهی، محمد (۱۳۹۱)، عصر جواهرات، تهران: نشر ترانه.

عظروش، طاهره (۱۳۸۵)، بته‌جقه چیست، ترجمه مرتضی ترسلی، تهران: نشر فرهنگی هنری سی بال هنر.

غیبی، مهرآسا (۱۳۹۸)، سی و پنج هزار سال تاریخ زیورآلات اقوام ایرانی، تهران: هیرمند.