

# گزارش مالی میان دوره‌ای بانک توسعه صادرات ایران

نگاه ویژه

(از ابتدای سال جاری تا پایان آذر ماه ۱۳۸۶)

مدیریت امور مالی بانک  
اداره حسابداری مدیریت و بودجه

صاحبان سهام نیز عمدتاً مربوط به رشد حساب سرمایه پرداخت شده بانک و نتیجه تغییرات ناشی از برابری‌های قانونی نرخ ارز می‌باشد.

که بالاترین درصد رشد مربوط به تسهیلات دریافتی از محل حساب ذخیره ارزی (معادل ۳۱ درصد) می‌باشد. رشد صعودی ۳۴۴ درصدی حقوق

در تهیه گزارشات مالی میان دوره‌ای بانک توسعه صادرات ایران به تبعیت از استانداردهای حسابداری ملی، از رویکرد منفصل استفاده شده است یعنی قواعد حاکم بر تهیه گزارشات مالی میان دوره‌ای همانند قواعد تهیه گزارشات مالی پایان سال مالی است.

هدف گزارشگری مالی میان دوره‌ای، فراهم آوردن اطلاعات مفید در تصمیم‌گیری‌های اقتصادی است. انتظار می‌رود این گزارشات، اطلاعات آخرین مجموعه صورت‌های مالی را روزآمد سازد.

رشد صعودی ۷۴ درصدی دارایی‌ها عمدتاً مربوط به رشد مانده تسهیلات اعطایی ریالی، مانده تسهیلات اعطایی ارزی و مطالبات از بانک‌ها و موسسات اعتباری می‌باشد.



شرح: ۱- حساب‌های جاری و پس‌انداز، ۲- حساب‌های پس‌انداز، ۳- حساب‌های سپرده، ۴- حساب‌های دریافتی، ۵- حساب‌های پرداختی، ۶- حساب‌های تسهیلات، ۷- حساب‌های سرمایه، ۸- حساب‌های حقوق صاحبان سهام، ۹- حساب‌های دیگر

گزارش وضعیت مالی بانک توسعه صادرات ایران  
به تاریخ ۱۳۸۶/۰۹/۳۰

(هزار میلیارد ریال)

شرح	آذر ۸۶	اسفند ۸۵
داراییها	۳۳	۱۹
بدهی‌ها	۱۳	۱۴/۵
حقوق صاحبان سهام	۲۰	۲/۵

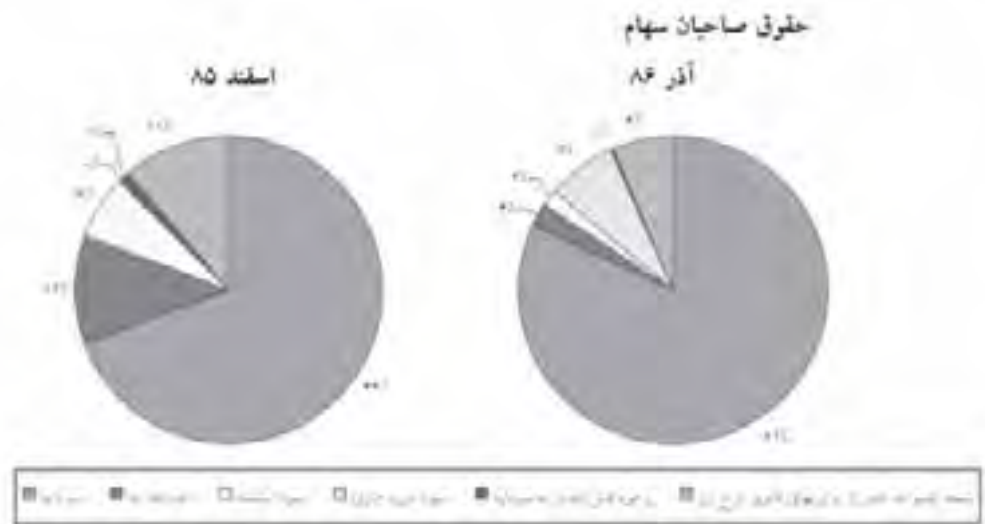


شرح: ۱- حساب‌های جاری و پس‌انداز، ۲- حساب‌های پس‌انداز، ۳- حساب‌های سپرده، ۴- حساب‌های دریافتی، ۵- حساب‌های پرداختی، ۶- حساب‌های تسهیلات، ۷- حساب‌های سرمایه، ۸- حساب‌های حقوق صاحبان سهام، ۹- حساب‌های دیگر

همچنین نزول ۱۰ درصدی بدهی‌ها عمدتاً مربوط به تغییر طبقه‌بندی سرفصل سپرده ارزی مدت‌دار بانک مرکزی نزد ما به مبلغ ۴/۷ هزار میلیارد ریال می‌باشد که در سال ۸۶ به عنوان افزایش سرمایه لحاظ گردید. در عین حال سایر اقلام تشکیل دهنده بدهی‌ها ۳/۲ هزار میلیارد ریال رشد داشته است

توسعه صادرات

سال یازدهم - شماره ۶۸  
بهمن و اسفند ۱۳۸۶



گزارش عملکرد بانک توسعه صادرات ایران منتهی به ۱۳۸۶/۰۹/۳۰ (میلیارد ریال)

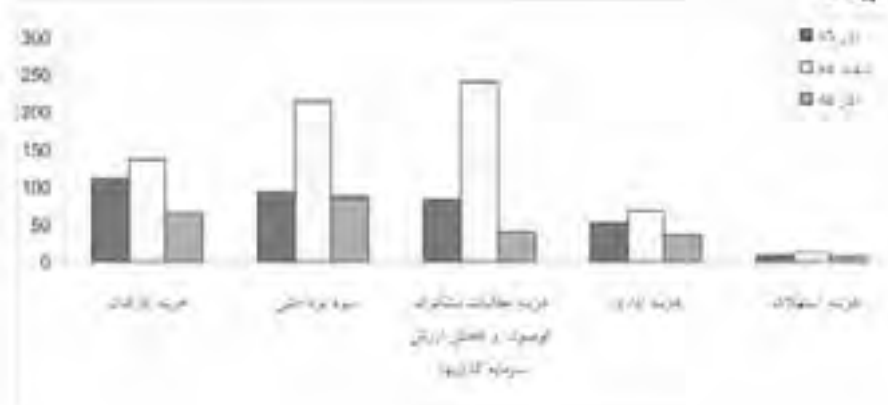
شرح	آذر ۸۶	آذر ۸۵	آذر ۸۵
درآمدها	۱,۰۱۸	۱,۳۶۰	۷۰۷
هزینه ها	۳۴۶	۶۷۱	۲۳۶
سود (زیان)خالص	۶۷۲	۶۸۹	۴۷۱

همانطور که مشاهده می شود: جمع کل درآمدها در پایان آذر ۸۶ نسبت به پایان آذر سال ۸۵، رشدی صعودی معادل ۴۴ درصد داشته است که سهم عمده رشد، مربوط به سود و وجه التزام ناشی از تسهیلات اعطایی (معادل ۲۴ درصد) و سود دریافتی از سپرده گذاری ها (معادل ۱۱ درصد) می باشد. همچنین جمع کل هزینه ها در پایان آذر ۸۶ نسبت به پایان آذر سال ۸۵، رشدی صعودی معادل ۴۷ درصد داشته است که سهم عمده رشد، مربوط به هزینه های کارکنان (معادل ۱۹ درصد) و هزینه مطالبات مشکوک الوصول و کاهش ارزش سرمایه گذاری ها (معادل ۱۸ درصد) می باشد.

درآمدها

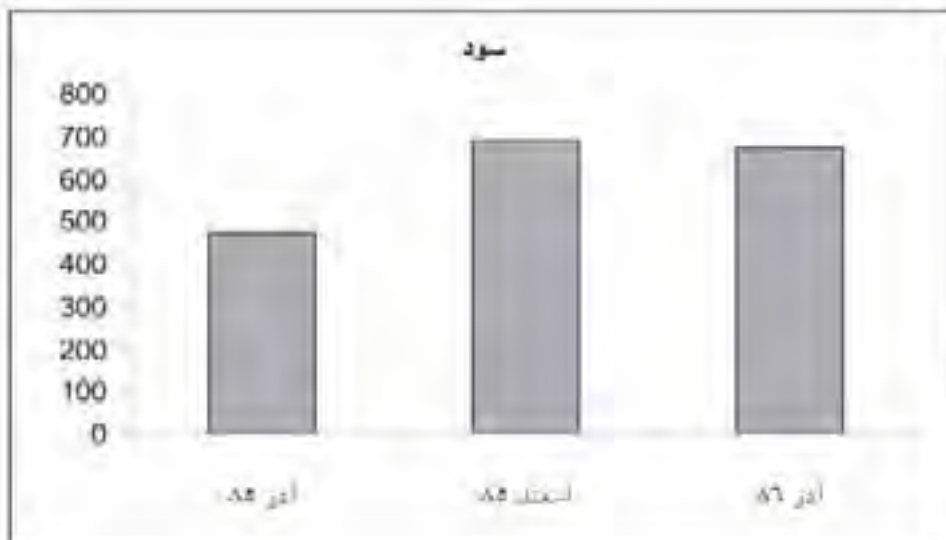


هزینه ها

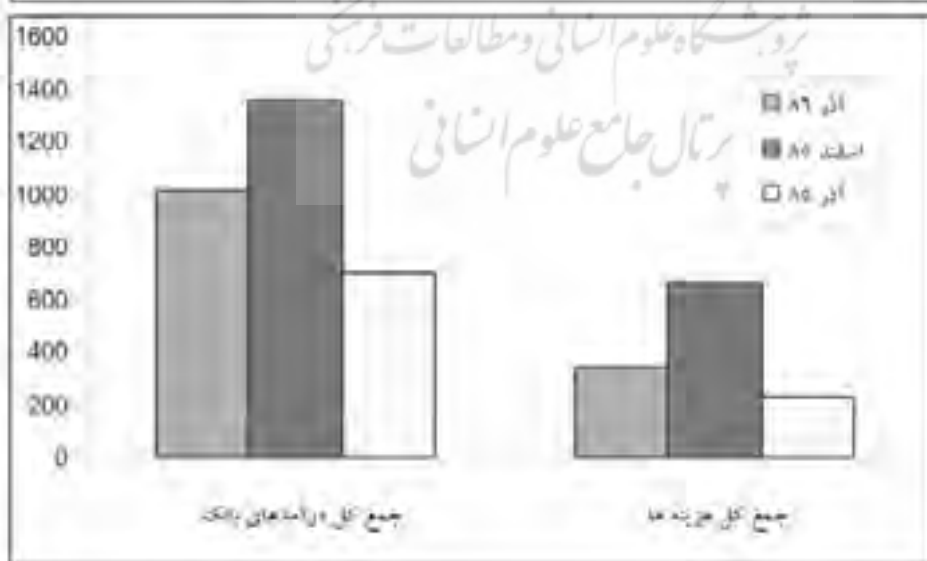
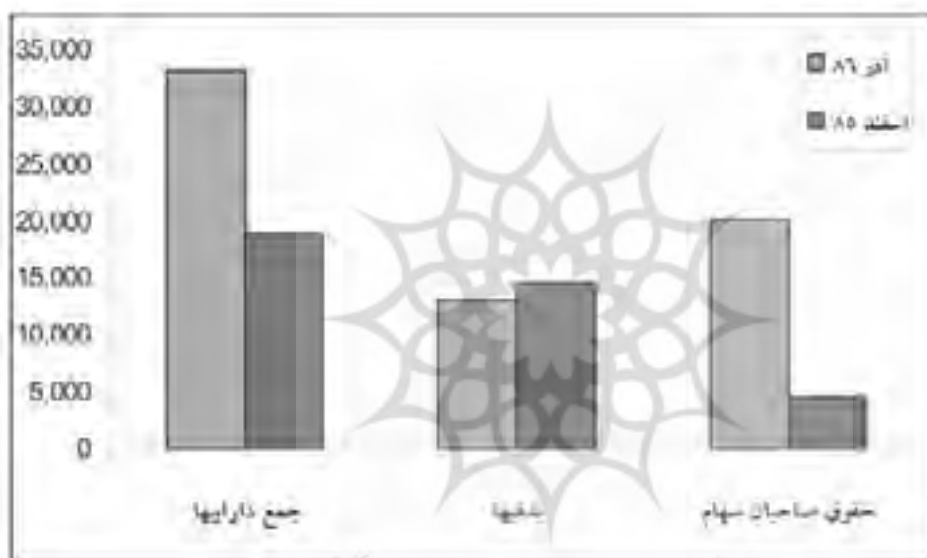


◆ جمع کل درآمدها در پایان آذر ۸۶ نسبت به پایان آذر سال ۸۵، رشدی صعودی معادل ۴۴ درصد داشته است

سود



بازگشایی در یک نگاه



ملی، تنها برای پایان سال مالی قبل و برای اقلام سود و زیانی، برای پایان سال مالی قبل و همچنین پایان دوره میانی مشابه قبلی ارایه شده است.

در پایان لازم به ذکر است که به منظور تسهیل در تصمیم‌گیری و تحلیل استفاده‌کنندگان اقلام مقایسه‌ای برای حساب‌های ترازنامه‌ای، به تبعیت از استانداردهای