

پوشاک

زنان

در دورهٔ

ساسانی (۲)



برنارد گلدمن



محسن زیدی
محمدتقی عطایی

B24. تصویر روسری رقااص بر بشقابی نقره متعلق به قرن پنجم تا هفتم میلادی. (موزه هنر کلیولند)
در این تصویر، مو بر روی شانه‌ها به طرف پائین آورده شده که از وسط سر به صورت گیس بافتهٔ ضخیمی است و در انتها با یک مهره بسته شده است. مویها و فرهای کوچک مو در دسته‌هایی بر روی صورت و از روی گوشها به طرف پشت حمل شده است. همچنین بندها و گره‌هایی از یک روبان مشهود است.

توضیحات: See A32, full figure

B25. تصویر روسری بدن‌نمای رقااص بر روی بشقابی نقره مربوط به اواخر قرن ششم و نیمهٔ اول قرن هفتم میلادی. (سنت پترزبورگ: موزه ارمیتاژ)

B22. تصویر برهنهٔ مقام و مسندی که با پارچه‌ای به طور جزئی پوشانده شده و متعلق به کاسه و جام نقره است. (گالری هنر فریر)
در این شکل، مو در یک حلقه یا طومار ضخیمی از موی حلقه زده شده، به صورت تاجی است که همراه با یک گیس بند مهر نشانده و زینتی در وسط آن است. صورت و ظاهر، کالبدی با طرزه‌های مواز موی موج داده شده به طور ملایم است که به صورت تمام قد بر روی شانه‌ها آویزان شده است. chase 1968, 85-93, figs. 21-22.

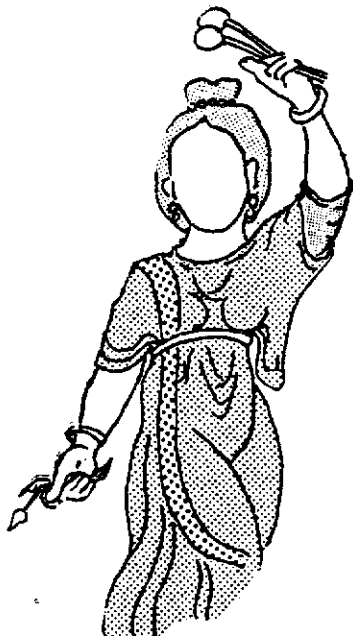
توضیحات: یک برداشت از این صحنه این است که شکل یک مرد می‌باشد (لباس و سبک موهایش) که دیونیسوس را تداعی می‌کند. ظاهراً در تعبیری از صحنه که نشان داده شده در جایی است که برای بحث شمایل‌شناسی وفق داده شده است.

Ettinghausen 1967 - 1968, 39; Gunter and Jett, 1922, no. 16; Boardman 1993; (no. 75)

B23. تصویر مجسمهٔ نیم تنهٔ زنی که از جنس گچ است. (بغداد: موزه عراق)
در این شکل، مو با یک بخش مرکزی به صورت طوماری پیوسته در اطراف یقه و پشت گردن شانه شده است، این طراحی و آرایش مو را کاکلی کوچک و دو حلقهٔ مو بر روی پیشانی کامل می‌کند. یک گیس بند مهر نشانده به صورت تاجی بر روی سر حلقه زده شده و روبانی به صورت آویز بر روی شانه‌ها بسته شده است.

Kröger 1982, 204, Pl. 98.1

توضیحات: برای طرحهایی همانند از ام‌عتر و تیسفون. Kröger 1982, 104, fig. 36a, 46.



شانه شده است. یک طره مو به صورت شل و ول به صورت آویزهایی به طرف پائین بر روی هر کدام از شانه‌ها قرار گرفته است.

Overlaet 1993, no.88.

B30 - تصویر معاون و دستیار موبد یا دختر و دوشیزه خدمتکار بر روی گلدانی نقره متعلق به قرن پنجم و ششم میلادی. (سنت پترزبورگ: موزه ارمیتاژ)

در این تصویر مو به طرف بالا به سوی فرق سر شانه شده و در گلوله بزرگی از حلقه‌ها و فرهای همانند یک کاکل، بسته و محکم شده است. در پائین موها یک نیم تاج قرار دارد که از دو ردیف مهره سنگی یا مروارید با زینتی در مرکز آن ساخته شده و در پایین آن یک چترزلف از حلقه‌ها و فرهای کوچک به هم پیوسته‌ای بر روی پیشانی قرار دارد. مو به طور شل و ول بر روی گوشها موج و فر داده شده و سپس در یک حلقه مارپیچ دراز که بر روی شانه‌ها افتاده چین داده شده است. همچنین روبان پهنی به نیم تاج بسته شده که در پشت سر پیچیده شده است.

Lukonin 1967, figs. 185-86.

B31 - تصویر زن شکارچی بر بشقاب نقره متعلق به قرن پنجم و ششم میلادی که مربوط به مجموعه *Guennol* است. در این شکل، تغییر شکل تزئینی جزئیات، تفسیر و استنباطی نامعلوم را به وجود می‌آورد. کلاه زنانه همانند آرایش مو شامل گیس بافته درازی است که در انتها با یک گرد و بند مروارید محکم شده است و یک حلقه انفرادی نیز از روی شقیقه به طرف پائین آویزان شده است. همچنین نیم تاجی با روبانی دراز و باند ساده‌ای بر روی تاج و حلقه تزئین شده‌ای بر بالای پیشانی دیده می‌شود.

Rubin 1975, 103-05

توضیحات:

Discussion of the bowl's iconography, Grabar 1967, 51-53; Harper 1978, no. 12, 82-93, no.3; Eitinghausen 1979.

B32 - تصویر زن در مهمانی مربوط به کاسه و جام نقره‌ای متعلق به قرن هفتم میلادی. (واشنگتن: گالری آرتور.م. ساکلر)

مو به صورت شل و ول در پشت گردن آویزان شده است. طرح و رسم در این شکل به درستی واضح نیست و معلوم نیست که آیا این طومار حجیم بر روی پیشانی که به صورت آویزهای عمودی بر روی گوشهاست بخشی از یک مدل مو *Coiffure* است یا دنباله و ادامه پیشانی‌بند ساده‌ای با باند متقاطع و آریب بر روی تاج است.

Harper 1978, no. 25.

توضیحات:

در مورد این موضوع و عناصر وابسته مراجعه کنید به:

Rosen - Ayalon 1984, 70; Lawton 1987, no. 25.

B33 - تصویر مدالی بزرگ مربوط به جام نقره‌ای متعلق به قرن هفتم میلادی. (واشنگتن: گالری هنر آرتور.م. ساکلر)

در این شکل، مرواریدهایی بر پشت گیس بافته از بالای فرق سر آغاز و در انتهای گیس بافته منتهی شده که احتمالاً دلالت بر این دارد که موها در یک بند جواهر نشانه بسته شده و یا در پارچه‌ای توری محکم بسته

در این شکل، مو در موجها و فرهایی به صورت شل و همچنین با طره‌ای از مو به صورت آویز در پشت گردن و یقه پیراهن شانه شده است، همچنین یک سریند پهن و موی فرق سر که در یک کاکل جمع و چین داده شده، دیده می‌شود.

Overlaet 1993, no. 85.

توضیحات:

Orbeli and Trever 1935, Pls. 46-47, Trever and Lukonin 1987, no. 20.

B26 - تصویر رقااص پوشانده شده با جانورها و حیوانات بر روی تئگی متعلق به قرن ششم میلادی. (تهران: موزه باستان‌شناسی)

در این شکل، سر به طور تزئینی طبق سبک رایج آراسته شده است، پیچش حلقه یا حلقه‌های گیس بند به صورت تاج با موی کشیده و چروک در یک کاکل، عجیب اینکه یادآور کلاه خود جنگ جهانی اول است. دو گیس بافته ضخیم به صورت آویز بر روی شانه‌هاست، همچنین اشکال تخم مرغ شکل شاید دسته‌های موجها و فرهای شانه شده مو به طرف پشت هستند و دو حلقه پهلویی شاید گره‌های گیس بند است که خم شده است.

Ghirshman 1962, fig. 256.

B27 - تصویر لباس بدن نمای زن همراه با عقاب مربوط به بشقابی نقره متعلق به اواخر قرن ششم و نیمه اول قرن هفتم میلادی. (سنت پترزبورگ: موزه ارمیتاژ)

در این تصویر، سر در لایه‌هایی از حلقه‌ها و فرهای ریز مو پوشیده شده و موها در موجها و فرهای ضخیمی به طرف پشت شانه شده است. دو گیس بافته به صورت تمام قد به صورت آویز بر روی هر کدام از شانه‌هاست، همچنین بر فرق سر یک گیس بند یا یک عرق چین قرار دارد.

Trever and Lukonin 1987, 113-14, Pls. 57-58.

توضیحات: برای قابلیت امکان شمایل نگاری زن در مقابل شکل عقاب.

Trever 1937, 28-35; Overlaet 1993, no. 74.

B28 - تصویر زنی با نشانها مربوط به پارچ نقره‌ای متعلق به قرن پنجم و ششم میلادی. (سنت پترزبورگ: موزه ارمیتاژ)

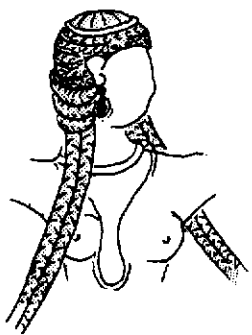
در این تصویر، مو به طور شل و ول از روی پیشانی و پایین تر از گیس بند به صورت دو پیچ موج داده شده و به طرف پشت گوش کشیده شده است! همچنین یک گیس بافته دراز به صورت انفرادی بر روی هر یک از شانه‌ها انداخته شده است.

Trever and Lukonin 1987, 112-13 Pls. 42, 46.

توضیحات: *Trever 1940, pl. 27.*

B29 - تصویر زنی با نشانها مربوط به پارچ نقره‌ای متعلق به قرن پنجم و ششم میلادی. (پاریس: موزه لوور)

در این شکل، مو به طرف بالا به سوی فرق سر شانه شده و در کاکلی بسته و محکم شده است و با یک سریند آرایش داده شده، محکم شده است همچنین سه موج مو به طرف پشت از روی صورت و بر روی سریند



27



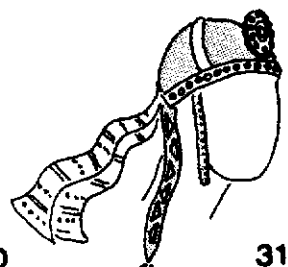
28



29



30



31

صورت آزاد قرار داده شده است. گره و پیچ مویی در بالا و پشت گیس بند قرار گرفته و حلقه‌های گیس بافته دراز در پائین بر روی هر یک از شانه‌ها قرار دارد.

Ghirshman 1957, fig. 9

B38 تصویر نوازنده به صورت قطعه‌ای از نقاشی دیواری در کوه خواجه مربوط به قرن سوم یا چهارم میلادی. باقیمانده‌های ناقص این شکل دلالت بر یک نوع موی کوتاه سرپوش مانند با طره مویی در کنار بر روی شقیقه می‌کند، گوش به صورت آزاد قرار داده شده و یک بند روبان، دهان را پوشانیده است.

Herzfeld 1941, Pl. 103.

توضیحات: برای مسأله تاریخ‌گذاری. گولینی ۱۹۶۴، ۵۳-۴۴۳؛ اشلومبرگر ۱۹۷۰، ۱۷۶؛ قوامی ۱۹۸۷، ۵۰. دهان‌پوش (پرام) (پنام)، لاوتون ۱۹۸۷، شماره ۲۵؛ گلدمن ۱۹۹۳، شماره ۶؛ در مجله آسیای مرکزی *Lecoq* ۱۹۶۵، شکل ۳۱.

B39 تصویر سر زن به صورت تصویر موزائیکی در بیشاپور و مربوط به نیمه دوم قرن سوم میلادی. در این شکل، مو فردا داده شده و تکه موی فرداری با یک پیچک موی برگ مانند و گل میوه در سبک یونانی-رومی بر روی شانه قرار داده شده است.

Ghirshman 1956-2, Pl. 9.1.

B40 تصویر سر زن به صورت تصویر موزائیکی در بیشاپور و مربوط به نیمه دوم قرن سوم میلادی. (پاریس: موزه لوور) در این تصویر، مو به صورت طولی، بر روی شانه‌ها موج داده شده و همچنین با یک طره ساده به صورت تاجی در سبک یونانی-رومی قرار داده شده است.

Ghirshman, 1956-2, Pl.12.1.

B41 تصویر نوازنده به صورت تصویر موزائیکی در بیشاپور و مربوط به نیمه دوم قرن سوم میلادی. (پاریس: موزه لوور) در این شکل، موی کلاه مانند با چتر زلفی از حلقه‌های روی پیشانی به طرف بالا کشیده شده و در یک کاکل با یک روبان دراز محکم شده است، طره‌های مو و گیس‌هایی مار مانند به صورت آویز در پائین و پشت، با یک طره مو در کنار در معرض گوش قرار داده شده است.

Ghirshman 1956-2, Pl. B; Ghirshman 1962, fig. 182.

B42 تصویر سر شخصیتی سلطنتی مربوط به مسجد سلیمان و متعلق به قرن سوم میلادی. (تهران: موزه باستان‌شناسی) در این تصویر، مو در وسط از هم جدا شده و در یک گیس بافته دراز پیچیده شده، بافته شده که به صورت لایه‌هایی در اطراف سر و در سبک رومی با یک نیم تاج بر پیشانی قرار داده شده است.

Ghirshman 1976, 243, 251, 256, Pl. 81. 3-5.

B43 تصویر نوازنده برهنه بر تنگ نقره‌ای که احتمالاً مربوط به قرن پنجم میلادی است. (کلیولند: موزه هنر) در این شکل، مو به طرف بالای فرق سر و در جایی که به صورت کاکل جمع شده نقاشی شده است. موها با یک گیس بند تزئینی بسته شده و خط مو نیز مشخص شده است. همچنین گلوله مویی که در پشت گردن از

شده است. طرح و رسم غیر واضح است همان طور که پیچش [یک نوع مدل مو] *Coiffur*. حلقه کناری احتمالی، و چتر زلف متشکل از حلقه‌ها و پیچ‌های کوتاه در پشت گردن نیز دیده می‌شود. (نگاه کنید به *B32*) *Harper 1978, no. 25.*

توضیحات: موی کوتاه در پشت و طره موی کناری نمونه‌ای از شیوه و سبک‌های اواخر ساسانی است.

Harper 1985, 255.

B34 تصویر زن شکارچی بر روی بشقاب نقره. (سنت پترزبورگ: موزه آرمیتاژ)

در این شکل، مو به طرف بالا شانه شده و با یک روبان در کاکلی ساخته شده از حلقه‌های مو محکم شده و با طره مویی که در کنار بر روی گوش آویزان شده به نمایش گذاشته شده است. یک گیس بند با حلقه‌ای تزئینی بر روی پیشانی با گره‌ها و بندهای کوتاهی در جای خود در پشت سر نگه داشته شده است همچنین دو روبان پهن که در پشت بسته شده است بر روی شانه‌ها افتاده است.

Orbeli and Trever 1935, Pls. 11-12; Trever and Lukonin 1987, Pl. 28.

توضیحات: برای تاریخ‌گذاری مراجعه شود به:

Ettinghausen 1979, 28-29.

B35 تصویر نوازنده بر جام نقره‌ای متعلق به اواخر قرن هشتم میلادی. (تهران: موزه باستان‌شناسی)

در این تصویر، یک گیس بند به صورت دوپل با یک مروارید کوچک در وسط و رشته مزین بزرگی در بالای پیشانی، مو را محکم نگاه داشته، حلقه‌های گیس بافته دراز در پائین بر روی هر یک از شانه‌ها و طره‌های مو به صورت آویز در پهلو که از روی شقیقه به طرف پائین آویزان شده است دیده می‌شود. همچنین گوش توسط یک دسته از موجها و قره‌های کشیده شده مو به طرف پشت که به یکدیگر بسته شده‌اند پنهان شده است.

Ghirshman 1957, fig. 6.

توضیحات:

For the inscription, Henning 1959; cf. Metropolitan museum ewer, Brunner 1974a. 118-19.

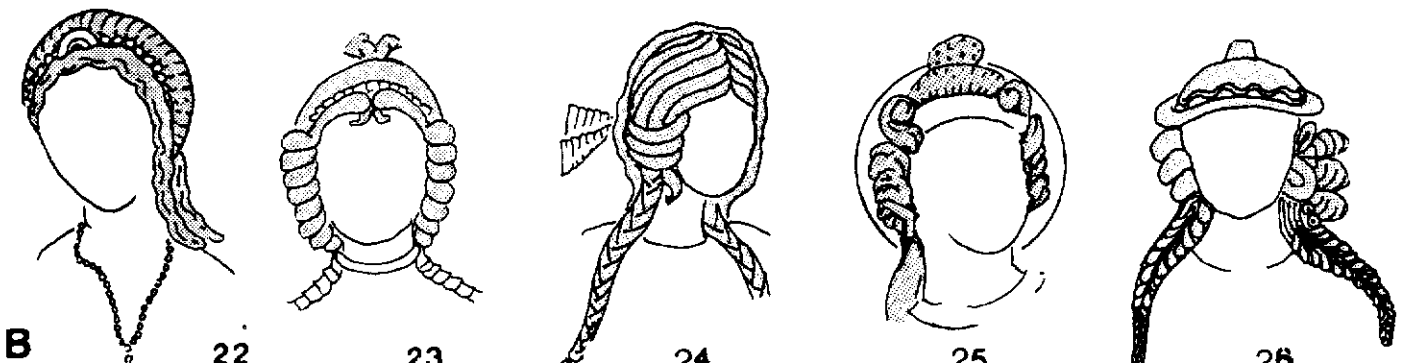
B36 تصویر نوازنده بر جام نقره‌ای متعلق به اواخر قرن هشتم میلادی. (تهران: موزه باستان‌شناسی)

در این شکل، یک گیس بند دوتایی که با آویزی در بالای پیشانی تزئین شده، مو را محکم نگه داشته است. گیس بافته دراز در پائین به طرف پشت به صورت آویز و طره مویی در کنار که از روی شقیقه به طرف پائین رها شده دیده می‌شود. همچنین رشته‌ای از موجها و فرهای پیچ داده شده مو به طرف پشت بر روی گوش و تا فرق سر دیده می‌شود.

Ghirshman 1957, fig. 5.

B37 تصویر نوازنده بر جام نقره‌ای متعلق به اواخر قرن هشتم میلادی. (تهران: موزه ایران باستان)

در این تصویر، یک گیس بند باریک با تزئینی غنچه مانند در بالای پیشانی از روی فرق سر در پشت سر بسته شده، گوش نیز با گوشواره‌ای به





طرف پشت سر در پشت گوشها قرار داده شده و بر پشت گردن قرار گرفته است.

Trevar and Lukonin 1987, Pl. 36.

توضیحات: یکی از پنج شکل پوشاننده شده و برهنه، همراه با نشانها.

تاجهای زنانه

T1 - احتمالاً شاپور دختک، همسر بهرام دوم (۲۹۳-۲۷۶ م.) نقش بر بسه‌ای در سر مشهد. این نقش خیلی فرسایش یافته، او را با یک کلاه بلند یا یک تاج گرد نشان می‌دهد. گیس بند دنباله‌داری از داخل یک روبان از پشت آویزان است، همچنین ردیفی از موهای آویخته شده روی شانه‌هایش را پوشانده است و دارای یک مدل تطبیقی از همان نوع لباسی که مردان از آن استفاده می‌کردند می‌باشد. موی منفرد آویخته‌ای از شقیقه‌اش آویزان است *Ghirshman 1962, fig 217*

توضیحات: این نقش برجسته توسط اشعیت بدفعات مستند شده است.

schmidt 1970, 132; Herrmann 1970; Herrmann 1977; vanden Berghe / De wulf / Haerinck 1979, nos. 954-961.

T2 - احتمالاً خواهر ملکه دینک *denak* می‌باشد (۲۴۱-۲۲۴ م.) مراسم اعطای قدرت برگرفته از نقش برجسته اردشیر اول در نقش رجب. پوشش سر عبارت است از سرپوشی آویخته با محافظ گردن و آویزها که بعداً نمونه آن کلاه فریژی نامیده شد (*phrygian cap*). روبان آویخته بلند گره‌داری، از بالا به پایین روی شانه‌ها افتاده است. موهای پشت سر آن را پوشانده‌اند و مجموعه‌ای از گیسهای بافته روی سینه ریخته شده است. *schmidt 1970, 124, pl. 97B*

توضیحات: این نقش برجسته به اشکال مختلف مستند شده:

vanden Berghe 1983, 64-66, fig. 9 vanden Berghe / De wulf / Haerinck 1979 nos. 666-73; sarre/Herzfeld 1910, 95; Herzfeld 1941, 312; Hinz 1969, 126;

T3 - تصویری نیم تنه که احتمالاً متعلق به شاپور دختک، همسر بهرام دوم، می‌باشد. (۲۹۳-۲۷۶ م.) جام نقره‌ای از زر گوسی *Tiflis Zargveshi Georgia museum* سر بند از الحاقات حلقوی یا قبه‌های مژه‌دار خارج از حاشیه تشکیل شده است. محافظ گردن این پیشانی بند یا نیم تاج، گره‌ای در پشت دارد که روبانی از آن آویزان است، محافظ گردن با مهره‌ها و زیورها آرایش شده است. *Harper 1974, 53-54, fig. 2*

توضیحات: توجه شود که منشأ این نوع سربندها در دوره پارتی نمایان می‌شود.

T4 - شهبانو شاپور دختک، تصویر سفارشی در هم نقره‌ای از بهرام دوم. (۲۹۳-۲۷۶ م) *London: British museum* در بالای پیشانی شیب‌دار یک تاج بلند، سر حیوان گریگ مانند دیده می‌شود. تاج مرتفع، پیشانی بند مهره‌دار و نوار تزئینی داراست. کلاه احتمالاً آویزهایی داشته است که توسط تصاویر مشابهی پنهان شده است. *Herrmann 1977, 99*

توضیحات: کلاهما با سرهای انواع متنوع حیوان و پرند

Göbl 1968, 44, nos. 34, 58, 59, 64, 67-71. Göbl 1960, 37-38, 41-42, figs. 1, 7; Von Gall 1990, 23-24; Göbl in CHI 2.3, pp. 326-27

حلقه‌های موی کشیده شده ایجاد شده شاید دلالت بر حلقه‌های جمع شده موی کند که به صورت اضافه بر روی هر کدام از شانه‌ها قرار دارد.

Shepherd 1964, 86-88, figs. 25, 26. (cf. B45).

B44 - تصویر صورت که بر روی مهر نقش بسته و مربوط به قرن پنجم تا ششم میلادی است.

در این تصویر، مو در یک توده و گروهی از حلقه‌ها و فرها درست کرده شده و با یک نیم تاج مهر نشانده بسته شده است؛ همچنین گلوله کوچکی از حلقه‌ها و فرهای مو هر یک از گوشها را پوشانده است. شناسایی و تعیین جنسیت غیر ممکن است.

Frye 1971, no. 83.

B45 - تصویر سردیس که احتمالاً مربوط به عهد خسرو دوم (۶۲۸-۹۱ م) است. در این شکل، موی کلاه مانند در گلوله کوچکی از حلقه‌ها و فرها در فرق سر به طرف بالا کشیده شده و در گلوله بزرگی از حلقه‌ها و فرهای مو که بر هر یک از شانه‌ها تکیه داده شده شانه شده است. همچنین روبان پهنی به صورت معلق در هوا و در بالای شانه‌ها بسته شده است.

Göbl 1976, 30, 112, Pl. 32, no. 63 and 23.

B46 - پلاک گچی از دامغان که متعلق به قرن ششم تا هفتم میلادی است. (فیلادلفیا: موزه هنر)

در این تصویر، مو از روی فرق سر به طرف پائین شانه شده و چتر زلف ایجاد شده از موجها و فرهای روی پیشانی با یک گیس بند بسته شده است، طره مویی از آویزهای مو در پشت هر یک از گوشها بر روی شانه‌ها قرار دارد. همچنین روبان پهنی به صورت معلق در هوا و در پشت سر بسته شده است.

Pl. 178D.

توضیحات:

For Opinions on date, Kröger 1982, 193-94.

B47 - پلاک گچی از تیسفون که متعلق به قرن ششم تا هفتم میلادی است. (یرلین: موزه ایالتی)

باقیمانده‌هایی از سطح فرسوده شده این شکل دلالت بر موی موج‌داری با دو حلقه دراز طره مو که بر شانه‌ها تکیه داده شده است می‌کند. *Kröger 1982, 70-71, fig. 36A, cf. Pl. 22.1.*

B48 - تصویر زن بر تخت مهمانی که مربوط به بشقابی نقره متعلق به قرن هفتم تا هشتم میلادی است. (لندن: بریتیش میوزیوم)

در این شکل، مو در وسط از هم جدا شده است؛ دو گیس بافته به صورت پیچ سر بطری از بالای فرق سر شروع شده و به صورت آویزی به طرف پائین و پشت ادامه می‌یابد.

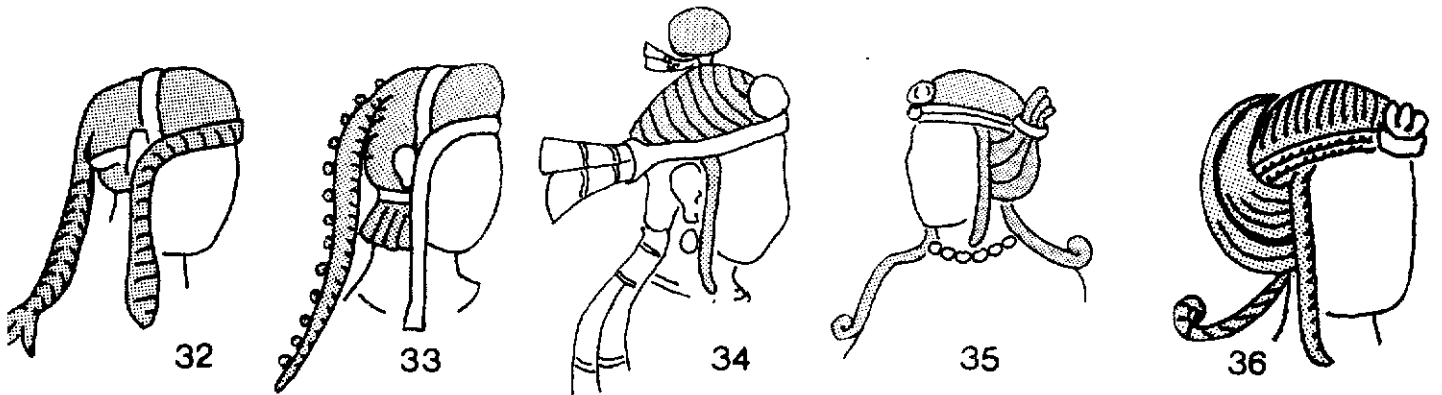
Kent and Painter 1977, no. 316.

توضیحات: بشقاب و ظرف مورد نظر بعد از زمان ساسانیان ساخته شده است.

Cf. Dalton 1964; for the banquet, Ghirshman 1953, 67.

B49 - تصویر زن همراه با نشان که مربوط به پارچ نقره‌ای است. (سنت پترزبورگ: موزه ارمیتاژ)

در این تصویر، مو با گیس بند تزئین شده بر پیشانی بسته شده، و به صورت پف کرده و شانه شده به طرف پشت درست شده است. همچنین به



Göbl 1983, 100-101, nos. 3-6; Kuntz and Warden 1983, 133-35.

سنجاقهای مهره‌دار مشابه *Pendilia* های رومی هستند، همچنان که در موزائیک کاری سن ویتال مشاهده می‌شود.

T9 - شهبانو پوران (۶۳۱-۶۳۰ م) برگرفته از تعدادی سکه‌ای سیمین و زرین.

یک تاج دیگر از شهبانو پوران (ر.ک T8) با سرپوش و پیشانی بند مهره‌دار کم و بیش هلالی شکل که در چهارچوب طرحی گلدار که از یک جفت بال بیرون زده است.

SPA IV, pl. 252 M; Stein 1928, vol. 3, pl. 129.20.

T10 - اناهیتا، نقش برجسته‌ای از نرسه (۳۰۲-۲۹۳ م) در نقش

رستم.

تاج حکاکی شده یک ردیف از زیانه‌ها را بالای پیشانی با نوارهای پهن گره زده شده محکم نگه داشته است. گیسوان کپه شده در بالای سر به صورت یک توده از موی فرفری است (*korymbos*). گیسوان بلند بانته و کلاف شده از پشت و بالای شانه‌ها آویزان است و طره‌های فرادری نیز از شقیقه آویخته است.

Sarre and Herzfeld 1910, 84-86, fig. 41

توضیحات: بحث شده توسط

Schmidt 1970, 134; Herrmann 1977a; Shepherd 1980, 53-55; vanden Berghe 1983, 140-41.

در باره تاج و پیش نمونه‌های هلنی - پارثی

Deonna 1940, B5ff; Le Rider 1965, pls. 32, 33; vanden Berghe 1978, 137; Motzler 1994.

T11 - نیم تنه‌ای از اناهیتا، نقش برجسته‌ای از دارا بگرد همزمان با

شاپور اول (۲۷۲-۲۴۰ م).

نقش برجسته با اینکه خیلی فرسوده شده با این حال بقایای آن به ما اجازه می‌دهد تا تشخیص دهیم تاجی مزین به *ovolos* در بالای سر بند و موها به صورت گیسوان بلند از بالا به پشت سر و شانه‌ها آویزان است.

vanden Berghe 1978; vanden Berghe and Dewulf aird Haerinck 1979, nos. 890-897.

T12 - اناهیتا، مراسم اعطای مقام سلطنت به خسرو دوم (۶۲۸-۵۹۱ م)

در ایوان بزرگ طاق بستان. تاج مرکب است از ردیفی از قوسهای بالایی و تصاویر گلبرگ مانند. گیسوان این الهه (درون روسری؟) بالای تاج جمع شده و به وسیله یک نوار، گره زده شده، این موی فردار شبیه یک گوی است. ردیفی از موهای فردار حلزونی شکل، زیرپیشانی بالای صورت را فرا گرفته و کلافی از موهای انبوه از شقیقه تا روی سینه آویزان است. دوردیف از گیسوان آنها کمی موج‌دار بوده و روی شانه‌ها افتاده است.

Fukai and Horiuchi 1972

توضیحات: تاجهای مسکوکات شاپور دوم. Göbl 1960, 47, figs.

21, 27.

T13 - اناهیتا (؟) نیم تنه گچی از کاخ شماره یک کیش، قرن پنجم

میلادی Chicago: field museum of natural history

تاجی بلند که از کاسبرگهای برجسته حلقوی شکل گرفته و با نواری از رشته‌های مروارید با نگینی در وسط پوشانده شده است. مد از قسمت وسط

Von Gall 1990, 32-24; Göblin از سرپوش‌هایی با سر حیوانی از *CHI 2.3, pp. 326-27* گزارش شده است.

T5 - نیم تنه‌ای از اناهیتا، پشت دیناری از خسرو دوم (۶۲۸-۵۹۱ م).

لندن: بریتیش میوزیم

هاله‌ای با ردیفی از گلبرگهای دوگانه تشکیل شده است. فرق سر با یک کلاه کوتاه با حلقه‌ای از زیانه‌های پرتودار پوشانده و آرایش شده است و یک ردیف دوگانه‌ای از مهره‌چینی در کنارها وجود دارد، همچنین تاج می‌تواند بیانگر مهارت و دقت بسیار آرایش‌گر باشد. موهای اطراف سر به طرف بالا شانه شده و به وسیله نوار مهره‌داری، درون کاکلی از موی فردار با یک حلقه کوچک از موی مجعد، محکم بسته و گره زده شده است. این موهای کپه شده، یادآور موهای گوی شکل بزرگ فردار در تصاویر مردانه است که روی سر و شانه افتاده است. انتهای آنها به یک حلقه گل پهن که تا بالای شانه‌ها توسعه یافته، پایان می‌پذیرد.

Kent and painter 1977, no. 794.

توضیحات:

Göbl 1968, 50-51, fig. 25; Göbl 1968, no. 217, variants nos. 218, 219; Ghirshman 1962, fig. 322.

سفیری از خسرو اول شناخته شده است (ر.ک.) paruck 1924,

270, no. 455 تصویر شناخته شده‌ای از خدای خورشید «آدیتیا»

T6 - پیکره مفرغی برهنه که گفته‌اند از خراسان یافته شده. ژاپن؛

مجموعه شخصی.

نواری پهن با برجسته کاری مزین یا مرصع و یک گیس بند نازک سر را پوشانده و در حالی که موی فردار گوی شکلی به صورت کاکلی بالای سر دیده می‌شود. طره‌های موپهنای شانه را پوشانده و یک موی فردار از کنار شقیقه آویزان است.

Monneret de villard 1954, pl. 2; Mousavi 1990, pls. 3, fig.

2.

T7 - زنی در ضیافت، برگرفته از بشقاب نقره‌ای از قرن هفتم میلادی. واشنگتن: گالری آرتور. م. ساکلو. شاید موها درون یک سر بند به هم پیوسته در یک پیشانی بند آراسته جمع شده و از شکاف میان مرکز سر، یک کاکل فردار برآمده است. کلاه شاید یک گیس بند محکم با قبه‌های متناوب باشد. موها به طرف بالا درون یک کاکل شانه شده است و دایره‌های مرصع روی گیس بند یا پیشانی بند از همدیگر فاصله نسبتاً زیادی دارند. گیس بافته طولانی‌ای از پشت آویزان است. Gunter 1988, fig. 26.

T8 - شهبانو پوران (۶۳۱-۶۳۰ م) برگرفته از سکه‌های متعدد سیمین

و زرین.

تاج کلاه خود مانند نوار پهنی دارد که تقسیم شده به قسمتهای مرصع در جلو و مهره‌هایی تزئینی در بالای تاج را تداعی می‌کند. آرایشگر نتوانسته موها را آشکار سازد مگر دو گیس مهره‌دار که از پشت گوشها روی هر دو شانه آویزان است.

توضیحات: در تعدادی از تصاویر انتشار یافته، شهبانو با همان صورت یا همان تاج همراه با گویهایی از موهای فردار که روی شانه آویزان است نشان داده شده. در دیگر تصاویر خورشید درون هلال ماه حذف شده است.

Ghirshman 1962, fig. 327, Toynebee 1978, 199, fig. 466;

کروی شکل است را نشان می‌دهد. گیسوانی مجعد، سر تا سر پیشانی را فرا گرفته و در پشت سر جمع شده است. گیسهای آویزان یا شاید نوارهایی که به موها گره زده‌اند روی یکی از شانه‌ها افتاده‌اند. *pl. 255-OSPA IV*, توضیحات: نقش از

Bivar 1968; Bivar 1969, no. BB2, pl. 4; Göbl 1973, pl. 9.17b. نمونه دیگر (موزه کلکت) *Ghirshman 1952. 107-08, 110, fig.5a*

مقایسه شود با تاجی از تصاویر پارتی،

Due fiumi 1985, no. 137

لباسهای تطبیقی

a1 - پیکره‌ای ایستاده، برگرفته از جام نقره‌ای باختر / تخارستان، قرن چهارم میلادی

پیکره ردای بلند کمربندار با استین سه ربع دارد که لبه تحتانی لباس طبق رسوم ساسانی گساده و رها است.

Marschak 1986. 37-38, fig. 19; pope 1954, pl. 33

توضیحات: بنا به پیشنهاد متن اورپیدی ساخت پیکره در زمان اواخر هلنی و اوایل رومی است.

a2 - هنرپیشه نمایش، برگرفته از جام نقره‌ای از باختر / کوشانی *Kustanai*، قرن چهارم و پنجم میلادی. سنت پترزبورگ: موزه

ارمیتاژ. پوشش زن شامل ردای بلند با استین سه ربع و کمربندی (پنهانی) و شالی که دور بازوی راستش حلقه شده و آن را بالای شانه‌هایش نگه داشته و به این صورت پشت و جلوی دست راست را پوشانده است.

pugachenkova 1979, fig. 136

توضیحات: نگاه کنید به a1 از *Weitzmann 1981, 298-99* شرح از *Treuer 1940, pl. 17* همینطور ردایی که پیکره بر تن دارد، شامل شالی است که انتهای آن اطراف هر دو بازو حلقه شده است. *Pugachenkova 1979, fig.180*

a3 - پیکره در حالت *orant* برگرفته از سنگ قبر یونانی - مصری از کارانیس *Karanis* مربوط به دوره مصری - رومی. *Ann Arbor: kelsey. Archaeological Museum* پیکره دارای لباس قائم با استین سه ربع که تا قوزک پا را می‌پوشاند، می‌باشد. یک پارچه بیجان از بالای کتف چپ آویزان شده و با دور مورب در قسمت پائین تر بدن آشکار می‌شود سپس از پشت بدن برگشته و از بالای بازوی چپ آویزان می‌شود.

Kelsey Archaeological Museum 21073

توضیحات: یک لباس استاندارد کمتر مرسوم و به سبک *Palla* دوزی رومی - یونانی آسیا برای نمونه

Kraeling 1967, pl. 16.3, and a4

a4 - زنی ایستاده در یک اتاق کوچک، برگرفته از یک لوحه سفالی کوچک پارتی از قرن سوم میلادی

berlin Dahlem: state Museum

Palla جامه استین بلندی را بالای کمربند پوشانده است. یک پارچه حلقه شده با حاشیه‌ای بلند اطراف انتهای ران را می‌پوشاند و سپس تا بالای شانه چپ ادامه یافته و همانجا استوار شده است. *Colledge 1967, pl. 19*

توضیحات: نگاه کنید به a3 یک قطعه از همین لوحه شاید از دورا یافت شده باشد.

Kraeling 1967, pl. 16.3

a5 - زنی در حالی که قسمتی از بدنش پوشیده است، پستانهایش را نگه داشته است. پیکره شاید متعلق به قرن اول میلادی است. *stendal: Artmärkisches Museum*

پیشانی به عقب شانه شده و انجا به چهار گیس بلند تقسیم شده که روی شانه‌ها آویزان است. نیز طره کوچکی که گذاشته گوشها و گوشواره‌ها دیده شوند روی گونه‌ها آویزان است.

Harper 1978, 109, no 42; kröger 1982, 174, pl. 83, 2.

توضیحات: رویهمرفته مجموعه گلبرگهای آذین‌بندی شده روی تاج که شبیه ستونهای رومی و و سرستونهای حکاکی شده‌اند.

T14 - بزم بانویی با سرورش، برگرفته از جام نقره‌ای قرن پنجم تا ششم میلادی *Baltimore: walteres Art Gallery*

شاخ کوچی با شکوه تمام روی پیشانی بند مهره‌داری، فر داده شده، نیز نوارهایی در پشت آن گره زده شده است. در بالای این تاج، تخمدان انار یا شقایق وجود دارد و گیسویی از پشت آن آویزان است و طره آویزان فرداری بر روی گونه‌ها اجازه داده تا گوش با گوشواره دیده شود.

Chirshman 1962, fig. 259; Grabar 1967, no 13

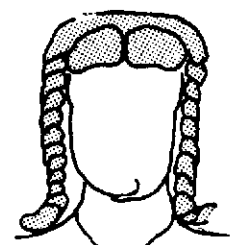
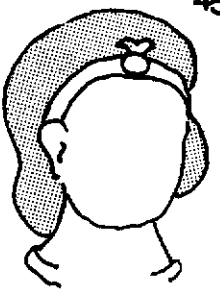
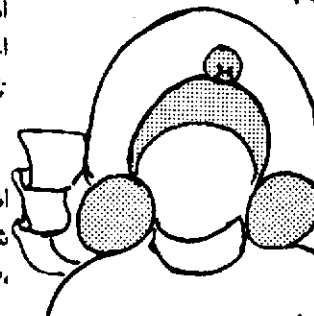
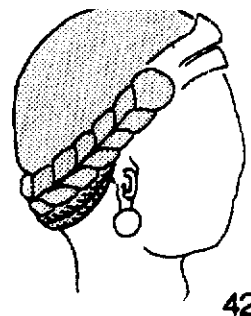
T15 - نیم‌تنه‌ای از یک بانوی اشرافی برگرفته از مهر عقیق حکاکی شده‌ای از اواخر قرن چهارم میلادی *paris: National Library, Cabinetdes medailles*

کلاهکی با روکش تنگ با ردیفهایی از مروارید یا سنگهای گرانبها و پیشانی بندی از مهره‌های دوگانه بانوار پهن نیم تاج ماندنی که از پشت دارای یک گره تزئینی است دیده می‌شود. پوشش سر در بالاترین نقطه شامل شیدر سه برگ با کاسبرگهای فرورفته در میان شاخهای قوچ است. فقط چهار گیسوی بلند که روی شانه‌ها و پشت آن آویزان است آشکار بوده و یک طره فردار روی شقیقه که گوشواره‌های بلند را در معرض دید قرار می‌دهد آویخته می‌باشد.

Ghirshman 1962, fig. 259.

توضیحات: نقش از *Gignoux/Gyselen 1989, 882-884; Curiel/ Gignoux 1975, 41-49.*

T16 - نیم‌تنه‌ای از یک بانوی اشرافی. تصویر سفارشی حک شده روی یک مهر بیضوی تاج پنج پرغنچه‌ای که بالای سر بند قرار دارند و انتهای آنها



42

43

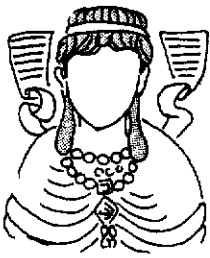
44

45

46

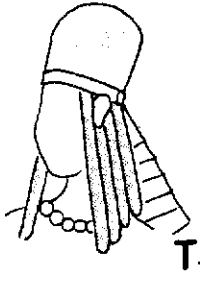
47

48



49

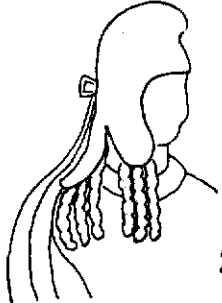
Meunié 1942, 47, pl.19, no.155
 a11 - تصویر بخشنده کوشانی، برگرفته
 از حجاری قندهاری از شوتراک، حدوداً ۱۵۰
 م. کابل موزه باستان‌شناسی.



T1

لباس آستین کوتاه با یقه‌ای سرتاسری
 به وسیله پارچه دیگری پوشانده شده است.
 یک شال یا روسری پهن بالای کتف چپ
 دیده می‌شود که یک انتهای آن از میان بدن
 عبور کرده از پشت بدن رد شده و از بالای
 شانه راست به طرف جلوی بدن آویزان است.

Meunié 1942, no 170d, pl.18



2

a12 - الهه ایزاربل (*Issarbel*) برگرفته
 از حجاری نیمه برجسته‌ای از هترا، شتل دور
 تا دور با وی چپ بدن را می‌پوشاند، دست و
 شانه راست برهنه هستند مانند احرامهای
 یونانی. پیکره کاملاً پوشیده شده است. او
 دارای سرپند بلندی است که بامختصری از
 پارچه که از پشت آویزان است پوشانده شده
 است. یقه لباسش نیز با جواهر پوشانده شده
 است.

Homes - Frederica 1963, 57,

pl.7.2

توضیحات: این یک شناسایی یا
 تطبیقی است از یک الهه. *Lipinski. 1982,*
121



3

a13 - زنی با تاج گل برگرفته از حجاری
 هترا. بغداد: موزه عراق.



4

لباس زیرین با آستینهای بلند تا روی
 زمین ادامه دارد و پوشش بالای آن شامل
 لباسی بی‌آستین است (*stola* کلاسیک).
 تاجی از موی بافته مهره‌دار در زیر روسری
 دیده می‌شود.

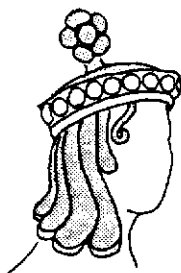
Safari/Mustafa 1974, fig.177

a14 - تصویری سراسری از پیکره‌ای
 برگرفته از هترا، بغداد: موزه عراق. لباسی که
 سرتاسر بدن را پوشانده دارای آستینهای بلند
 با قلابدوزی و مهره‌دوزی پرکاری است. زیر
Stola کلاسیک، شلی بلند مستطیل شکل
 شامل ردایی که اطراف بدن را پوشانده و
 دگمه‌های گردی که روی هر دو شانه دوخته
 شده است، دیده می‌شود. انگشتان دست در
 پایین پهلوی راست کاملاً آزاد است. سر بند
 شامل پوششی رفیع روسری مانندی است که
 از پشت آویخته و یقه پیچیده پیراهن دارای
 گردن‌بندی زنجیرشکل است. دستبند نیز
 کاملاً مرسوم بوده است. *Ghirshman 1962,*
pl. 106



5

a15 - زن و بچه *Mose*ها برگرفته از
 دیوار نگاره‌ای از کنسیه یهودیان از
 دورا اوراپوس، نیمه اول قرن سوم میلادی.



6

بالا تنه مجسمه برهنه است، پوششی گشاد اطراف انتهای ران را فرا
 گرفته، در حالی که انتهای آن بالا آورده شده و در بین رانها گره خورده است.
Seibert 1974, pl. 91

توضیحات: در نوع رایجی از ونوس، پارچه زینتی زیر ناف گره خورده
 است. *Adriani 1940* آن را اواخر هنر رومی شناخت، گاهی اوقات بعنوان
ISIS معرفی شده است که خود جزء هنر اوایل مسیحیت است. برای مثال
«Jonah and the Whale» تابوت سنگی منقوش در روم، *Villa Medici*
 حرکت در هنر پارتی کاملاً نمایان است مثلاً

Ghirshman 1976, pls. 119, 120

a6 - پیکره ایستاده‌ای که بدنش به طور جزئی با پارچه پوشانده شده
 است، برگرفته از حجاریهای رومی، انتونین (*Antonine*) قرن دوم میلادی
Rome: copitoline Museum

پارچه‌ای اطراف پاها را پوشانده و از جلو گره خورده و یک انتهای آن
 بالا آورده شده و از روی شانه چپ گذشته و سپس به طور آویخته از زیر بند
 شکم محکم گره خورده است.

Stuart Jones 1926, 6-7; Strong 1961, 42, pl. 83

توضیحات: از یک محوطه حجاری شده از معبد (*Divus Hadrianus*)
 شناخته شده است.

a7 - تصویری ایستاده برگرفته از مرده‌شورخانه، حجاری از پالیمرا،
 قرن دوم میلادی *Copenhagen; Ny carlsberg Glyptotels*

قسمت بالایی لباسی آستین کوتاه (*a.palla*) با گلدوزی پرکار پوشیده
 شده است. چینهای رو به بالا فقط یک طرف بدن را می‌پوشاند. شتل بزرگ
 چین دار روی سرو شانه چپ جمع شده است و بصورت گشاد از پشت و روی
 شانه آویزان است. او شتل بزرگ را در سمت چپ روی پهلو و زیر بازو و در
 سمت راست بوسیله دست نگه داشته است. الگو، گردبند و پیشانی‌بندی
 کاملاً زنانه دارد.

colledge 1976, fig. 74

توضیحات: لباس زیبای استاندارد از پالیمرا، اقتباس از کیتون یونانی و
 احرامهای رایج در غرب آسیا مثلاً هترا *Colledg 1967, fig.60*

a8 - الهه‌ای با هاله نور، برگرفته از حجاری پالیمرا، متعلق به اوایل
 قرن اول میلادی، موزه ملی دمشق.

پیکره با ردایی که تا زمین آویزان است پوشانده شده، نیز پوشش دیگر
 ردا مانندی از روی شانه‌ها آویزان است. شالی بالای بازوی راست دیده
 می‌شود که انتهای طرف گشادش بالا آورده شده و در طرف چپ داخل یک
 چین خوردگی ضخیم فرو رفته است.

Colledge 1976, 45, pl. 36

کیتون احرام می‌باشد بلکه نمونه دیگر از سبک آرایش مورا ارائه می‌دهد.
 توضیحات: مثالی دیگر در هترا.

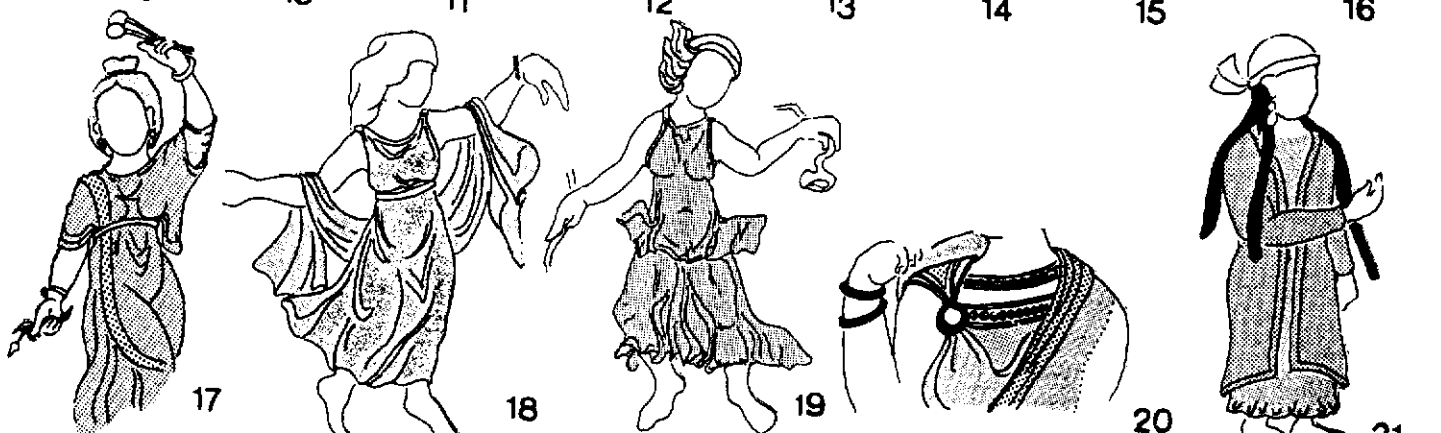
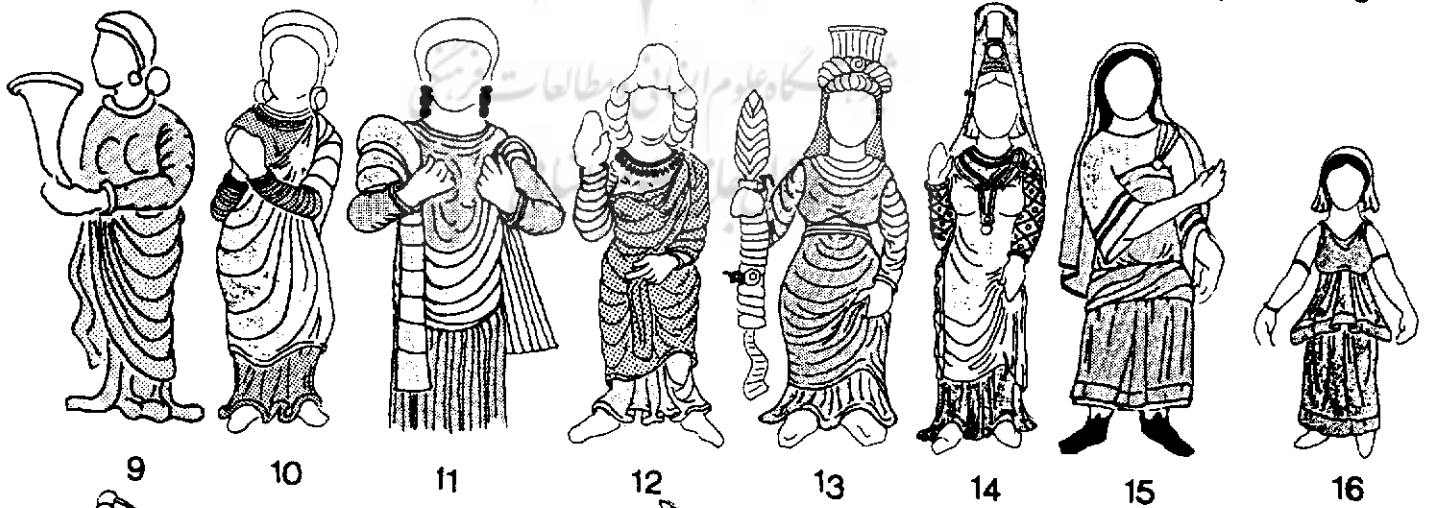
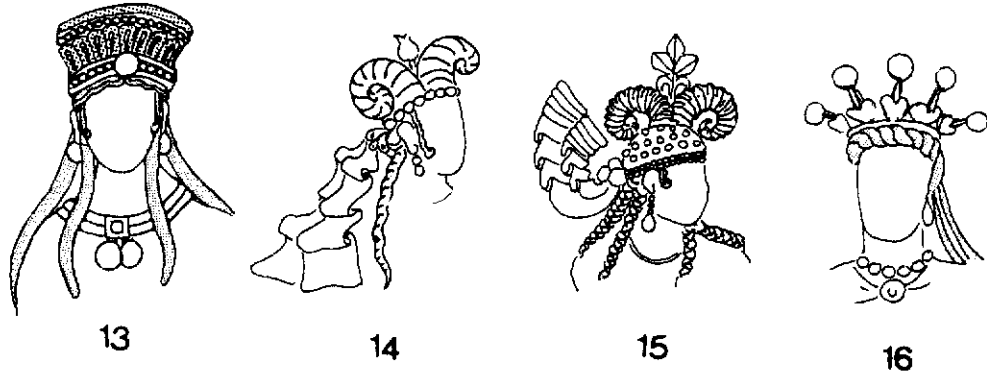
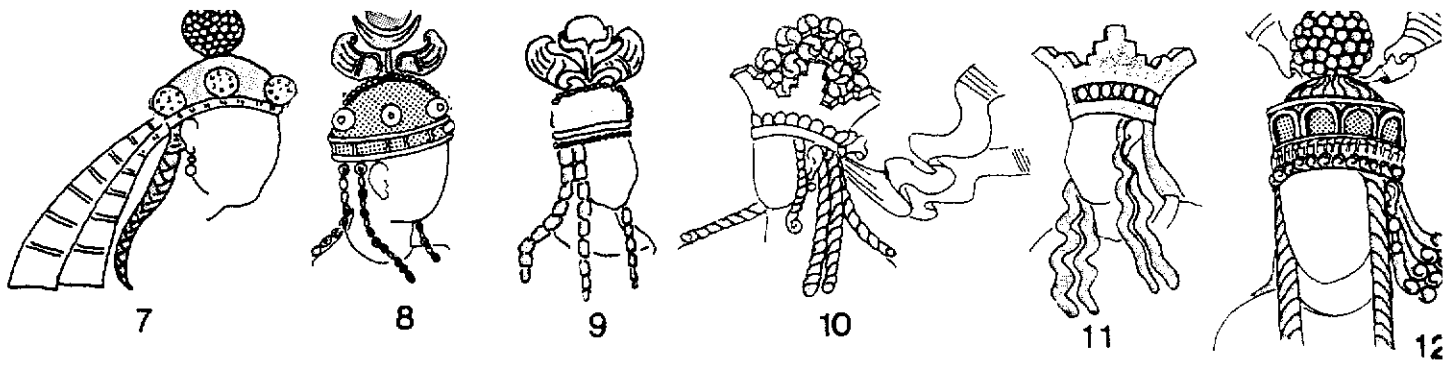
Due fiami 1985, 424, fig. 236

a9 - الهه آردوخشو (*Ardoxsho*)، در حالی که جام شاخ بز را نگه
 داشته است. برگرفته از پشت سکه‌های کوشانی متعلق به هاویشکا
 (*Huvishka*) مربوط به حدوداً ۲۹۲-۲۶۰ م.

جبه‌ای با آستینهای بلند اطراف ناف را پوشانده نیز، لباسی با
 چینهای سنگین روی زمین کشیده می‌شود.

Rosenfield 1967, 74-75, pl. 5

a10 - تصویری از یک بخشنده کوشانی، برگرفته از حجاری قندهاری
 در شوتراک (*Shotorak*)، حدوداً ۱۵۰ م. کابل: موزه باستان‌شناسی. انتهای
 شالی از شانه چپ آویزان شده و اطراف بدن را بطور اریب پوشانده و سپس
 به پشت بدن بازگشته و از بالا، دور شانه و بازوی چپ پیچیده است. علاوه
 بر آن لباس آستین‌داری تمام بدن را پوشانده است.



است اما بطور نامعلومی شال بالای کتف چپ زرد یا آبی بوده است.

Herzfeld 1941; watercolor, pl. 103

توضیحات: برای مشکلات تاریخگذاری آثار و نقاشیها رجوع شود به:

Gullini 1964, 443-53; Ghirshman 1971, 205; Bernard /

Francfort 1979, 130; Faccenna 1981; Kawami 1987, 50

a21 - زن ایستاده، برگرفته از بشقاب زر آندود، که احتمالاً مربوط به

اوایل اسلام است. *Zarich: Abegg collection*

پیکره لباسی بلند که تا قوزک پا کشیده شده و نیز کت بدون گریبان یا

یقه برگشته با حاشیه‌ای از خطوط اصلی دربر دارد که لبه‌های آن از لباس

کوچکتر است.

Ettinghausen 1969, 98, fig.11

a22 - خدمتکاری ایستاده، برگرفته از بشقاب نقره‌ای شاید قرون

میانه اسلامی، مجموعه شخصی.

پیکره با یک پارچه چین دار در لباسی آستین کوتاه کمربنددار پوشیده

شده، همچنین دارای شلوار یاد کرده‌ایست که تا روی قوزک پا را می‌پوشاند.

شالی نیز روی شانه‌ها دیده می‌شود.

Grabar 1967. no. 15

a23 - رامشگر، نقاشی داخل قابی از کاخ غربی قصر الحیرة الغریبی

سوریه، دوره اسلامی. ۷۵۰-۶۶۱ م.

پیکره دارای لباسی است کمربنددار، آستین بلند که تا روی قوزک پا را

پوشانده، نیز دارای شلوار یاد کرده‌ایست. ردای بلند گشادای از بالای شانه‌ها

و بازوها آویزان است در حالی که گلو را کاملاً دربر گرفته است.

Overlaet 1993, 137, fig.136

a24 - رقاصه با جام و سیب، دیوار نگاره ناقص بازسازی شده از کوشک

خاقانی (*Jausaq al-Khaqani*) سامره، دوره عباسی، اواسط قرن نهم

میلادی.

بالاپوشی شانه‌ها را پوشانده و تمام پیکره به وسیله لباس بلند

بی‌کمربندی که به ویژه اطراف شرمگاهی را دربر گرفته پوشانده شده، و

شال گشادای از روی بازوها رد شده است.

Herzfeld 1927, 9-13, pls. 1, 2, fig. 31

توضیحات: خاستگاه این نوع تصاویر یا پیکره‌ها ایران است. *Grabar*

1973, 163, fig. 91

a25 - یک زن راهبه، برگرفته از مهره‌هایی از عاج از دوران مسیحیت.

که حدوداً مربوط به ۴۰۰ م است.

Munich: Bayern National Museum

شال لافافه مانندی، سر، بدن و بازوها را پنهان کرده و تنها دستها و

پاها آشکار است. *Volbach 1976, pl. 59*

a26 - تصویر یک زن متوقی مربوط به نقاشی دیواری سغدی از پنج

کنت. احتمالاً به قرن هفتم تا هشتم میلادی تعلق دارد.

شخصی دراز کشیده به پشت، در لباس ساسانی با پارچه مزین که

تزیینات آن مهره‌های پولک دار یا حلقه‌های مدور می‌باشد.

توضیحات: برای تاریخگذاری رنگها رجوع کنید به

Belenizki/ Marshak 1981, 35-46

موزه ملی دمشق. اساس پوشش این زن لباسی است با آستینهای

کوتاه و گشاد که تا قوزک پا کشیده شده است (فقط حاشیه پائینی زیر

پوشش آشکار است). روپوش بزرگی سراسر بدن را تا زیر بازوها

می‌پوشاند. در قسمت بالای آن، پارچه‌ای حلقه شده دیده می‌شود که یک

انتهای آزاد آن از میان پشت عبور کرده و در بالای شانه جایی با سنجاق

ثابت شده است. روسری پهنی نیز بالای سر انداخته است. انتهای روپوش

و آستینها دارای حاشیه‌اند و پیکره کفشهای راحتی به پا دارد. *Kraeling*

1954, 172, panel WC 4

توضیحات: نمونه‌های یافت شده متعلق به دورا هستند. *Pfister /*

Bellinger 1945

a16 - زن و بچه *Mose*ها برگرفته از دیوار نگاره‌ای از کنیسه یهودیان

از دورا اوراپوس. اواسط قرن سوم میلادی، موزه ملی دمشق. لباس بلند اما

بی‌آستین دربر دارد (*GK. peplos*) بندی در بالاترین قسمت سینه زیر

پستانها بسته شده و بدینگونه در لباس چین عمیقی ایجاد کرده است.

(*GK. Kolpos*) که تا زیر ناف ادامه دارد. انتهای کوتاه لباس دارای حاشیه

پهنی است. پیکره دارای النگو و گوشواره است و دستمال کوچکی سرش را

پوشانده است.

Kraeling 1956, 174-75, panel WC 4

توضیحات: برای بازسازی نمونه‌های پارچه نگاه کنید به تصویر *a15*

لباس زنانه شبیه پیکره‌ای از آتنا (*Athena*) است (موزه ملی دمشق).

Klengel 1971, ill.p.102

a17 - رقاصه‌ای با قاشقک (نوعی آلت موسیقی) برگرفته از بافته

اسکندری. قرن دوم و سوم میلادی. برلین: موزه ایالتی. پیکره دارای لباس

کوتاه و ردمانند است، کمربندی زیر پستانها بسته شده که به موجب آن

شکل کوتاهی به آستینها داده است. از بالای لباس، شالی باریک از روی

کتف راست تا زیر کمربند آویزان است.

Volbach / Kühnel 1926, pl. 5; Schmidt 1937, fig. 2

a18 - رقاصه المعاند *Maenad* جام نقره طلاکوب از گنجینه سوزو

(*Seuso*) قرن چهارم و پنجم میلادی.

لباسی گشاد که با کمربند بسته شده (*peplos*) از روی هر دو شانه تا

روی قوزک پا کشیده شده، شالی آویزان نیز از پشت و بالای بازوها رد شده

است.

توضیحات: تاریخ نویسی برای گنجینه از

Mango 1990, 80-81, no 9

a19 - رقاصه المعاند *Meanad* با گل. برگرفته از بشقاب نقره، اوایل

قرن هفتم. سنت پترزبورگ: موزه ارمیتاژ.

peplos از پارچه خیلی مرغوب روی هر دو شانه بسته شده است. شاید

کمربندی نیز زیر عمق بالای چین خوردگی (*GK. Kolpos*) وجود دارد و

بقیه لباسش تا شرمگاهی ادامه می‌یابد.

Volbach / Lafontaine-Dosogne 1968. pl. 71a

توضیحات: تداوم محبوبیت این شکل ساده از لباس هلنی در

پیکره‌های با هنرهای مقبول پرخرخ، ادامه داشت. مثلاً،

painter 1977, fig. 8

a20 - بالای بدنه و بازوهای یک زن، قطعه‌ای از نقاشی در کوه خواجه

(کپی از هرتسفلد). احتمالاً قرن سوم میلادی است.

احتمالاً پیکره از یک لباس بی آستین زرد رنگ با حاشیه قلابدوزی

شده زیر یک *Palla* زرد رنگ حاشیه‌ای ارغوانی یا سنجاق سینه گرد روی

شانه راست پوشیده بوده است، دست راست با دو النگوی گشاد، آزاد است.

دست راستش را بلند کرده تا شاید قسمت داخلی یک شال قرمز رنگ را که

پشت گردن قرار دارد نگه دارد، اگر چه امتداد شال (از نظر رنگ) منطقی

این مقاله ترجمه‌ای است از

Goldman, B., 1997. "Women's Robing In the Sasanian

Era", IRANICA ANTIQUA. VOL. XXXII.