

# فرهنگ آغاز ایلامی در ایران

مرتضی حساری

بین‌النهرین یعنی ایلام همواره بعنوان یک نیروی سیاسی قدرتمند بر شمرده‌اند<sup>(۱۰)</sup> بنابراین در دوره معروف به اروک می‌توان یک‌نوع ارتباط فرهنگی مبتنی بر تجارت را در منطقه در نظر گرفت. لذا می‌توان وجود گل نوشته‌های اولیه را که در چهارچوب تشکیلات اقتصادی طبقه‌بندی شده‌اند یک‌نوع ارتباط فرهنگی و تجاری دانست و نقاط مختلفی که گل نوشته‌های اولیه (اقتصادی) از آنجا بدست آمده‌اند نقاط مختلف هدایت این کاروانها را در طی مسیر خود مشخص می‌نمایند.<sup>(۱۱)</sup> بدین منظور در ادامه گل نوشته‌های اولیه که فقط کاربرد اقتصادی داشته‌اند را معرفی کرده تا تفاوت آنها با نمونه‌های آغاز ایلامی که بیانگر آغاز دولت شهرها هستند مشخص گردد.

شوش که بعنوان منشأ دوره آغاز ایلامی است از دوره معروف به شوش A دارای داده‌های باستان‌شناسی است<sup>(۱۲)</sup> ولی مهمترین قسمتهایی که در شوش مدارک آغاز ایلامی بدست آمده در آکروپل اول و شهر شاهی می‌باشد.

اولین گل نوشته‌های بدست آمده از شوش در آکروپل اول لایه ۱۹ است که در کنار آن مهرهای شمارشی نیز بدست آمده است این گل نوشته‌های اولیه دارای فرمی زمخت و دارای علائم شمارشی هستند<sup>(۱۳)</sup> (تصویر یک ۳) چنین نمونه‌هایی در بین‌النهرین در اروک را انان IV تاریخگذاری شده‌اند<sup>(۱۴)</sup> و کاملاً کاربرد آنها اقتصادی بود که اینگونه نمونه‌ها تا لایه ۱۸ مشاهده شده و در لایه ۱۷ دیگر وجود ندارد. در لایه ۱۸ آکروپل اول شوش برای اولین بار گلوله‌هایی که دارای مهره‌های شمارشی هستند و همچنین اثر علائم شمارشی بر روی آن مشاهده می‌شود<sup>(۱۵)</sup> کاربرد گل نوشته‌های این لایه و گلوله‌ها همچنان اقتصادی است در لایه ۱۷ آکروپل اول که از نظر معماری نیز به دو مرحله تقسیم شده است<sup>(۱۶)</sup> در مرحله قدیمی تر یعنی ۱۷ب در بین گل نوشته‌های قبلی یک نوع جدیدتر بوجود می‌آید که ابعاد آن مستطیل شکل و از حالت زمختی خارج شده‌اند و دارای یک یا دو علامت شمارشی هستند.<sup>(۱۷)</sup> نمونه‌های این نوع را ما در گودین تپه ملاحظه می‌کنیم.<sup>(۱۸)</sup> (تصویر یک ۵)

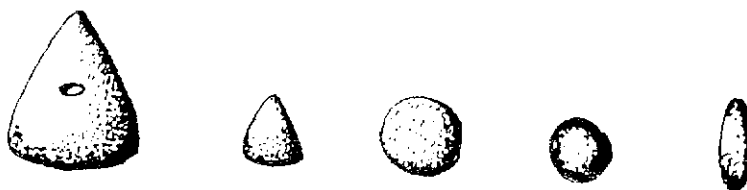
از لایه ۱۶ آکروپل اول به نمونه‌های جدیدی برمی‌خوریم که در این دوره جدید گل نوشته‌هایی بدست آمده که نمونه‌های آن فقط در ایران بدست آمده و در بین‌النهرین هیچ نمونه‌ای از آن در دست نیست این نمونه‌ها دارای علائم نوشتاری هستند که ما آنرا به نام آغاز ایلامی می‌شناسیم<sup>(۱۹)</sup> در این دوره در کنار گل نوشته‌های آغاز ایلامی، ابداعی در هنر سفالگری نیز دیده می‌شود و از این لایه به بعد سفالهای مربوط به دوره قبل یعنی سفالهای لیه واریخته که احتمالاً بعنوان ظروف اندازه‌گیری و مقیاس بکار گرفته می‌شدند<sup>(۲۰)</sup> دیگر وجود ندارد.<sup>(۲۱)</sup> و یک‌نوع سفال چند رنگ جایگزین آن می‌گردد که این سفال چند رنگ را در کنار نوع اولیه گل نوشته‌های آغاز ایلامی بعنوان دوره اول آغاز ایلامی معرفی

ایلام نام دوره‌ای فرهنگی - حکومتی است که شعاع نفوذ آن دربرگیرنده مناطق جغرافیایی مختلفی به طول هزاران کیلومتر است. منشأ نفوذ و تکامل فرهنگ و حکومت ایلامی را می‌توان در جنوب غرب ایران و بطور اخص در تپه باستانی شوش جستجو نمود. مهمترین شاخص دوران اولیه این دوران گل نوشته‌هایی است که بعنوان گل نوشته‌های آغاز ایلامی معروف گشته‌اند و در طی تکامل این گل نوشته‌ها خط ایلامی بوجود آمده است که این تکامل در طی چندین مرحله انجام شده که تمام آن در یک مجموعه منظم به چاپ رسیده است.<sup>(۱)</sup>

نمونه‌های اولیه گل نوشته‌ها که براساس کاوش‌های انجام شده در ایران و بین‌النهرین بدست آمده بیانگر این مطلب است که نه در ایران و نه در بین‌النهرین، در اواخر هزاره چهارم پ.م دوره‌ای که براساس تقسیمات باستان‌شناسی به دوره اروک نوین معروف گشته، خط را بعنوان معنای اصلی کلمه در اختیار نداریم بلکه آنچه در این زمان داریم، گل نوشته‌های شمارشی، تصویری و یا ترکیبی از هر دو نمونه می‌باشد.<sup>(۲)</sup> این نمونه‌های اولیه فقط جنبه اقتصادی داشته‌اند و در طی مدت زمان کوتاهی که براساس نیاز آن در جامعه فزونی یافته تکامل یافته‌اند<sup>(۳)</sup> و در دوره بعدی که در ایران به نام دوره آغاز ایلامی معروف گشته، این گل نوشته‌ها در کنار کاربرد اقتصادی، کاربرد سیاسی نیز پیدا می‌کنند. این فعالیت‌های اقتصادی مختص دوره اروک نوین به بعد نبوده است بلکه دارای ریشه‌ای طولانی که نمونه‌های مختلف داده‌های باستان‌شناسی به مانند سنگهای شمارشی بیانگر این موضوع می‌باشد<sup>(۴)</sup> (تصویر ۱و۲) بنابراین دوره آغاز ایلامی نتیجه رشد و تکامل اجتماعی بوده است که در این مقطع زمانی براساس نیاز بیش از حد (در مقایسه با دوره‌های قبل از آن به حسابرسی امور اقتصادی) به داشتن یک سیستم، منجر به ابداع خط اولیه گردیده است و خود را براساس این گل نوشته‌ها از دوران قبل متمایز می‌سازد.

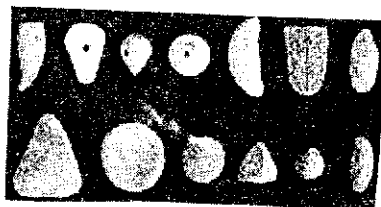
در این دوران، ما، گل نوشته‌ها را از یک طرف در کناره فلات ایران در تپه سیلک<sup>(۵)</sup> و گودین کنگاور<sup>(۶)</sup> و از سوی دیگر در حیواکبیرا در سوریه<sup>(۷)</sup> و در بین‌النهرین<sup>(۸)</sup> در اختیار داریم که بیانگر یک ارتباط اقتصادی متمرکز می‌باشد که می‌توان مسیر کاروانهای تجارتي را نیز به این ترتیب جستجو نمود و براساس همین گل نوشته‌ها می‌توان نه تنها مقدار کالاها را مشخص نمود بلکه گیونده و فرستنده کالاها نیز مشخص می‌شود. این ارتباط اقتصادی مابین نقاط مختلف را برخی از محققین بعنوان یک‌نوع ارتباط مستعمره‌ای عنوان نموده‌اند که حکومت اصلی (استعمارگر) در بین‌النهرین بوده است و مناطقی مانند سیلک و گودین مستعمره آنان بوده‌اند.<sup>(۹)</sup> نظریه‌ایکه اکنون هیچگونه دلیل مستدلی در اختیار نداریم که نشان دهد یک نیروی متشکل سیاسی در این زمان وجود داشته تا از طریق نیروی نظامی خویش هدف استعماری‌اش را انجام دهد و ما از سوی دیگر از متون بین‌النهرینی در می‌یابیم که از همان ابتدا در شرق

تصویر یک



Brun Ale (۱۵)

۱: مهره‌های بدست آمده از شوش



۲: مهره‌های شمارشی دوران قبل از اروک قدیم (Schmadt, D Besserat (۱۴)



۳: اولین نوع گنوشته‌های زمخت شوش

پژوهشگاه علوم انسانی و مطالعات فرهنگی



Alizadeh, A (۳۵)

۴: نوع پیشرفته گنوشته‌های زمخت چغامیش



۵: گنوشته‌های شمارشی تقریباً مستطین شکل. اکروپول اوز، لایه IV Brun Ale (۱۶)

آنجا به سمت شرق رواج یافته است.

در شرق استان فارس در تپه ملیان در دو قسمت *TU.V* و *A.B.C* آثار آغاز ایلامی بدست آمده است. در هر دو قسمت گل نوشته های آغاز ایلامی براساس آخرین گزارش ۷ عدد گل نوشته سالم و ۱۴ عدد ناقص بدست آمده است<sup>(۴۲)</sup> که بعد از بررسی نمونه های ملیان به این نتیجه رسیده اند که نمونه های ملیان از نوع تکامل یافته تر از نمونه های اولیه شوش یعنی اکروپل اول لایه ۱۶ می باشند<sup>(۴۳)</sup> (تصویر دو عو<sup>(۴۳)</sup> در بخش *TUV* که خود به سه دوره تقسیم شده است در کنار گلوله های شمارشی، گل نوشته های آغاز ایلامی بدست آمده اند (*TUV* جدیدتر از *ABC* می باشد)<sup>(۴۴)</sup> در قسمت *TUV* معماری که از قسمت حفاری بدست آمده به ما یک منطقه اقتصادی را نشان می دهد که احتمالاً امور اقتصادی را در آنجا انجام می دادند چراکه در آن قسمت مدارکی همانند مهر و گل نوشته یافت شده است.

یک نکته جالب در طبقه *III* این بخش این است که یک دیوار نگار زیبا از این طبقه بدست آمده که بیانگر یک پیشرفت اجتماعی، سیاسی در ملیان است. مهرهای کنده کاری شده بدست آمده از ملیان نیز در مقایسه با نمونه های شوش حاکی از یک مرحله جدیدتر می باشند.<sup>(۴۵)</sup>

در شرق ایران سه مکان مهم دیگر که اطلاعاتی در خصوص دوران آغاز ایلامی می دهند یعنی تپه یحیی، شهر سوخته و شهداد وجود دارد. در تپه یحیی ۶۸ گل نوشته آغاز ایلامی بدست آمده که همگی سفید و کار نشده می باشد و تعداد زیادی از آنها نوشته شده است. طرز بکاربردن کلمات در روی گل نوشته ها بگونه ایست که نشان می دهد از یک فرم پیشرفته تری نسبت به گل نوشته های اولیه شوش برخوردار هستند.<sup>(۴۶)</sup> (تصویر دو ۴) در یک تحقیق دیگری در خصوص مطالعه بر روی گل نوشته های تپه یحیی متوجه شده اند که بعضی از علائم فقط در تپه یحیی شناخته شده است.<sup>(۴۷)</sup> بنابراین می توان براساس نمونه های مخصوص تپه یحیی و نیز نمونه های نوشته نشده در اینجا به یک نوع تشکیلات مستقل که البته در ارتباط با خوزستان بوده می توان عنوان نمود.

در شهر سوخته واقع در سیستان که براساس مکانهای شناخته شده آغاز ایلامی می توان مرز بین فرهنگ آغاز ایلامی و هند معرفی نمود، یک گل نوشته آغاز ایلامی بدست آمده است<sup>(۴۸)</sup> که قابل مقایسه با نمونه های جدیدتر شوش می باشد، مهرهای کنده کاری شده بدست آمده از شهر سوخته یکنوع ارتباط با تل ملیان را برقرار می سازد.<sup>(۴۹)</sup>

شهداد یکی از مکانهای باستانی در حاشیه کویر در نزدیکی کرمان است. در این مکان هر چند که گل نوشته های آغاز ایلامی بدست نیامده است ولی گلوله های معروف شهداد<sup>(۵۰)</sup> بیانگر فعالیتهای اقتصادی در این محل است و می توان براساس مهرهای کنده کاری شده در یحیی نمونه های شهداد را یک ارتباط منطقه ای در این گوشه در نظر گرفت.<sup>(۵۱)</sup> در شهداد خط آغاز ایلامی البته نوع پیشرفته آن بر لبه یک ظرف سفالی پیدا شده و ترجمه شده است.<sup>(۵۲)</sup> در مجموع همگی این شواهد، شهداد را بعنوان یک مرکز آغاز ایلامی می شناسند ولی در یک مرحله جدیدتر شهداد بخاطر موقعیت خاص خود همیشه مورد توجه محققین برای مکان یابی این مکان بعنوان آراتا قرار گرفته است.<sup>(۵۳)</sup> در خصوص مکان یابی آراتا می بایستی براساس متون بین النهرین به نکات زیر توجه نمود. آراتا دارای قدرت صدور سنگ، چوب و نیز تکنولوژی بوده است.<sup>(۵۴)</sup> در

سال ثبت این متن، آراتا بعلت نداشتن غله، رنج فراوان برده است و نیاز شدید به غلات داشته است<sup>(۵۵)</sup> ولی در همین حال دارای قدرت دامپروری بوده است<sup>(۵۶)</sup> براین اساس می توان اظهار نمود که از آنجاییکه شهداد هم مسکونی بوده و هم صنعتی<sup>(۵۷)</sup> و همچنین دارای معادن

کرده اند<sup>(۲۲)</sup> و این نوع سفال را تا لایه ۱۵ ب در اختیار داریم. از لایه ۱۵ اکروپل الف به بعد یعنی لایه ۱۵ الف و ۱۴ ب، سفال دو رنگ بدست آمده که وجه تمایز بین لایه ۱۶ تا ۱۵ ب است. این لایه ها را نیز براساس گل نوشته ها (تصویر دو ۵، ۶) و سفال دو رنگ به عنوان مرحله قدیمی دومین مرحله آغاز ایلامی پیشنهاد داده شده است<sup>(۲۳)</sup> در مرحله جدیدتر دوره آغاز ایلامی دو در شوش یعنی لایه ۱۴ الف و ۱۳ هیچگونه گل نوشته آغاز ایلامی بدست نیامده است ولی براساس مهرهای کنده کاری شده بدست آمده در طی حفاری که دارای موتیف های بریده - بریده هندسی هستند بعنوان وجه مشخصه این مرحله تشخیص داده شده اند<sup>(۲۴)</sup> در شهر شاهی که توسط کارتر<sup>(۲۵)</sup> حفاری شده است کاوشگر قدیمی ترین قسمت آن را، یعنی لایه ۱۸ ب را با لایه ۱۴ ب اکروپل اول شوش برابر دانسته<sup>(۲۶)</sup> ولی از آنجائیکه در اکروپل اول لایه ۱۴ ب سفال چند رنگ مشهود است و ما در شهر شاهی ۱۸ ب و ۱۷ ب مقداری سفال دو رنگ در اختیار داریم، بایستی از لحاظ همزمانی با اکروپل، شهر شاهی را جدیدتر بدانیم یعنی مرحله قدیمی آغاز ایلامی ۲. همچنین در شهر شاهی ۱۸ ب و ۱۷ یک گل نوشته آغاز ایلامی که دارای اثر مهر با موتیف یک شیر است بدست آمده است.<sup>(۲۷)</sup> در لایه ۱۷ و ۱۶ شهر شاهی نمونه هایی از مهرهای کنده کاری شده در اختیار داریم که دارای موتیف های تقریباً بریده بریده<sup>(۲۸)</sup>، همانند نمونه هایی هستند که از اکروپل اول لایه ۱۴ الف و ۱۳ بدست آمده است.<sup>(۲۹)</sup> از لایه ۱۵ تا ۱۳ اکروپل اول مربوط به دوره سوم آغاز ایلامی<sup>(۳۰)</sup> که سفالهای مشخصه آن نیز *band painted 9 rid ged jars* می باشد، نمونه هایی که ما در قسمت تراس شوش نیز می توانیم پیدا کنیم. همچنین سفالهای معروف به سفالهای کلاسیک نیز مربوط به این دوره می باشند،<sup>(۳۱)</sup> از تپه ملیان *TUV* نیز بدست آمده اند.<sup>(۳۲)</sup>

از شهر شاهی لایه ۱۲ (ما بین لایه ۱۳ و ۱۲ یک فترت کوتاه وجود دارد) ما نمونه مهرهای کنده کاری شده و سفالهای زایل شونده که از ویژگیهای این دوره است در دست داریم.<sup>(۳۳)</sup>

و در مرحله نهایی مدارکی وجود دارد که از حکومت پادشاهی تحت نام اوآن که ما بین سلسله اور و دومین سلسله کیش یعنی حدود ۵۰ ق. م می باشد.<sup>(۳۴)</sup>

در ادامه سعی می شود درباره سایر نقاطی که در ایران، این داده های باستان شناسی را در اختیار ما گذاشته اند بحث شود. بطور مختصر در خصوص همسایه شوش یعنی چغامیش توضیحی داده می شود: در چغامیش، مهرهای شمارشی<sup>(۳۵)</sup> و گلوله های شمارشی<sup>(۳۶)</sup> و همچنین نوع اول گل نوشته ها که از نوع اقتصادی هستند<sup>(۳۷)</sup> بدست آمده است. ولی گل نوشته های آغاز ایلامی که از اکروپل اول ۱۶ در شوش دیده ایم بدست نیامده است. جانسون علت قطع استقرار در این مقطع را جنگ مابین شوش و چغامیش احتمال داده است<sup>(۳۸)</sup> ولی از آنجائیکه در طی کاوش چغامیش و انتشار گزارش های کاوش هیچگونه دلیلی که دال بر وجود این جنگ باشد بدست نیامده می توان اینگونه احتمال داد که این امر نوعی انتقال قدرت از چغامیش به شوش بر اساس عوامل ژئوپلتیکی در منطقه می باشد. در دهلران، تپه فرخ آباد، ما هیچگونه گل نوشته آغاز ایلامی در اختیار نداریم ولی براساس سفالهای چند رنگ بدست آمده و با توجه به نداشتن هیچگونه فترت مابین لایه ها ما تمامی مراحل مختلف آغاز ایلامی را در اختیار داریم.<sup>(۳۹)</sup>

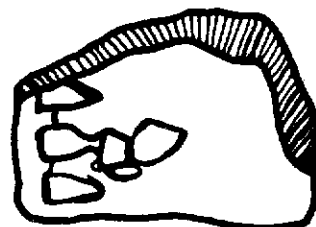
در منطقه ایزه (مال امیر) نیز داده های آغاز ایلامی ثبت شده است<sup>(۴۰)</sup> از منطقه رامهرمز تل قصر (غزیر) داده های آغاز ایلامی همانند گل نوشته آغاز ایلامی که دارای علائم حسابی می باشند بدست آمده است.<sup>(۴۱)</sup> بدین ترتیب در منطقه جغرافیایی خوزستان بزرگ که دارای موقعیت حاصلخیزی فوق العاده ای می باشد فرهنگ آغاز ایلامی رشد و از

تصویر دو



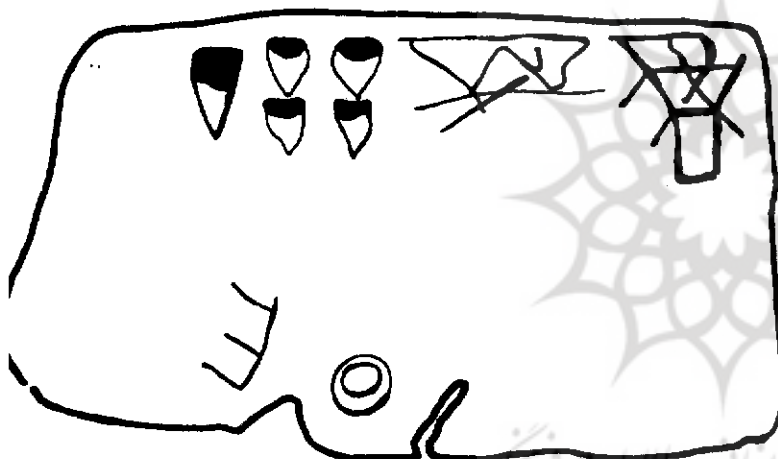
۱: نمونه گلنوشته شمارشی - تصویری از گودین تپه

Weiss. H. Young T.C<sup>(۶)</sup>



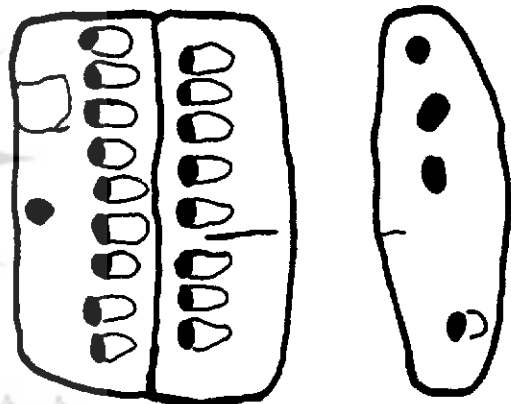
۲: نمونه گلنوشته شمارشی تصویری از اروک

Nissen H.J<sup>(۳)</sup>

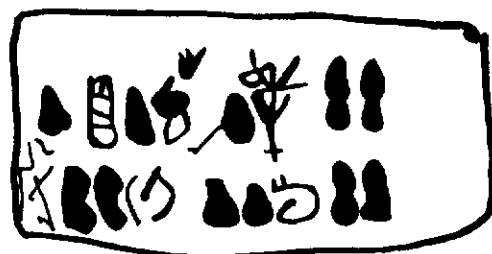


۴: نمونه گلنوشته آغاز ایلامی - یحیی

Damerov p England R.K<sup>(۴۶)</sup>



۶: نمونه گلنوشته آغاز ایلامی شوش LeBrun. A<sup>(۱۶)</sup>



۵: نمونه گلنوشته آغاز ایلامی از ملیان Stopler M. W<sup>(۴۳)</sup>



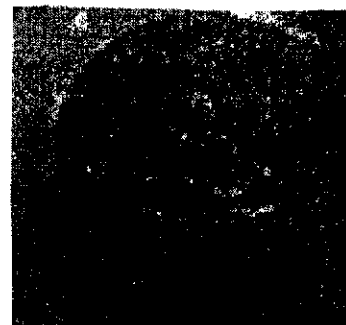
pott s. D.T(۵۱) fig 65 a:c

۱. اثر مهرکنده کاری شده از یحیی



۲. اثر مهرکنده کاری شده از شهرداد

orthmann winfried(۶۳) fig 283-b



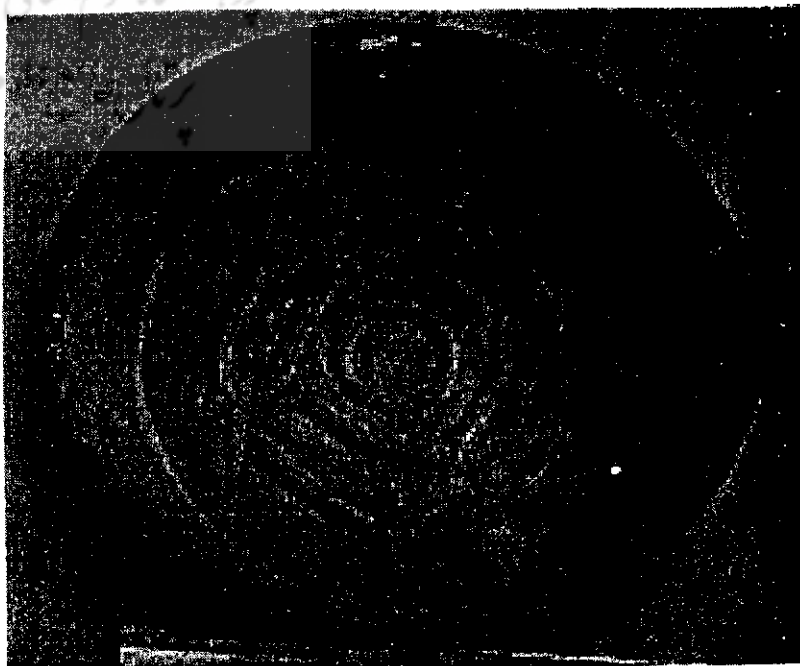
۳. ژتون بدست آمده از شهرداد عکس از موزه ایران باستان

تصویر چهار



۲. سفال خاکستری رنگ، به دست آمده از کویته

schaffer. J.G(۶۰)



۱. تیشتم مفرغی از شهرداد عکس از موزه ایران باستان



von Zabern

8- Lenzen H.J 1961

*Die Kleinfunde Vorläufiger Bericht über die von der Deutschen Notgemeinschaft der Wissenschaften in Uruk Unter nommenen Grabungen Berlin.*

9- Strommengar<sup>(۷)</sup> P 62-3. Amiet p 1985

*La Periode IV de tepe sialk reconsiderée. In J.L. Hout M. You and Calvet ed in Del Indus aux Balkans Paris P: 305.*

10- Gelb I.J. Kienast. B 1990

*Die Altakkadischen Königinschriften des Dri Hen Jahrtausends V. chr stuhgart.*

11- Nissen H.J 1983

*Grundzüge einer Geschichte der früh Zeit des Vorderen Orients. Darmstadt P: 88-90*

12- Steve. M.J. Gasche. H 1971

*L acropole de Susa MDAI XLVI*

13- Brun A.Le Vallat F. 1982 in Alden. J *Trade and Politics in Proto-Elamite Iran 1982 CA23.*

14- Nissen H.J 1974

*Tontafeln und verwandten UVBXXV Berlin*

P: 38 Taf 27 Kn

15- Brunt. Ale. Vallat-F. 1978

*L. Origine de l'écriture a suse DAFI 8. PL. Iff. Fig 4*

Brun Ale 1978

*Suse, Chantier Acropole I Paleorient 4 Fig 37*

16- Brun. Ale 1971

*Recherches Stratigraphiques al acropole de susa (1969-71)*

DAFI. 1 1971.

17- Amiet P 1972

*Glyptique Susienne Paris No 476*

18- Weiss H. Young T.C<sup>(۶)</sup> P: 75 fig 9:2

19- Brun A<sup>(۱۶)</sup> fig 58 9-14

20- Nissen H.J<sup>(۱۱)</sup> P: 85

21- Brun. Ale<sup>(۱۶)</sup> P: 192

22- Dittmann R. 1986

*Susa in the Proto - Elamite Periode and Annotations on the painted Pottery of Proto - Elamite khuzestan. in Gamdat Nasr period or Regional style?*

ed: Finkbeiner und köllig 171-196

23- Dittmann R<sup>(۲۲)</sup> P: 183

24- Dittmann R 1987. *Bemer Kungen zum Protoelamischen Horizont AMI 20 Berlin P: 31-60*

25- Carter E. 1980

*Excavation in ville Royals I at susa Third Mill B.C DAFI 11*

26- Carter E<sup>(۲۵)</sup> P: 20

27- Carter E<sup>(۲۵)</sup> P: 20

28- Carter E<sup>(۲۵)</sup> Fig 17g

29- Brun. Ale<sup>(۱۶)</sup> Fig 99:3

30- Dittmann. R<sup>(۲۲)</sup> Pi175

31- Carter E<sup>(۲۵)</sup> Fig 15. 11 9 steve, Gasche<sup>(۱۲)</sup> PL: 21 3-4

می‌باشد (۵۸) و قابلیت‌های خوبی در دامپروری دارد (۵۹) و از آنجائیکه با بدست آمدن یک تشت فلزی که درون آن نقوش ماهی در دوردیف وجود دارد (تصویر چهار ۱) و نمونه سفال که همانند نقش تشت شهداد است و در پاکستان بدست آمده (تصویر چهار ۲) (۶۰) شهداد می‌تواند از یکطرف نقش یک مرکز فرهنگی تجاری مابین ایران و کوئته را داشته و از طرف دیگر همان آراتای باستان باشد.

تنها مکانی که تاکنون در فلات ایران داده‌های آغاز ایلامی را در برداشته تپه سیلک است که نمونه‌های اولیه گل نوشته‌های آغاز ایلامی را داراست. (۶۱) سفالهای بدست آمده از این مکان نوعی ارتباط با شوش را برقرار می‌سازد و از آنجائیکه ما در فهرست شهرهای ایلامی شهرهای مکان‌یابی نشده‌ای همانند (می‌شیم Mishim)، (اورو Urua) و (زوبیر Subir) را می‌شناسیم. (۶۲) سیلک نیز می‌تواند یکی از این مکانها باشد هر چند که این مکانها از لحاظ قومی به مانند کردولر متفاوت بوده‌اند می‌توانسته‌اند براساس پیوندهای قومی ارتباطشان را چه از لحاظ قومی و چه از لحاظ سیاسی نزدیکتر و محکم‌تر گردانند. (۶۳)

در مجموع، دوره‌های آغاز ایلامی همانطور که از فهرست شهرهای ایلامی مشخص می‌باشد شروع یک سیستم سیاسی - حکومتی را در ایران بیانگر می‌باشد و این امر به خوبی در متون همسایه غربی یعنی بین‌النهرین مشخص می‌باشد. این ارتباط که به جهت خواسته‌های اقتصادی بوده است توسط روابط تجاری و یا نظامی برآورده شده است. چرا که در یکی از متون کتبی که خود قدیمی‌ترین سند می‌باشد یکی از نجبای شهر کیش به نام او خوب Uhub مدعی شده است از طریق جنگ اهداف اقتصادی خویش را که همانا دستیابی به مواد اولیه بوده است، پیش برده‌اند. (۶۴) دوره‌ایکه ما در بین‌النهرین آن را بعنوان دولت شهرهای سومری می‌شناسیم و هر دولت شهر به مانند کیش، لاگاش، اور و اروک نفوذ قدرت سیاسیشان در برگرفته یک یا چندین شهر اطراف بوده است و این دولت شهرها هر کدام مسئولیت کنترل راههای تجاری را برعهده داشته‌اند، (۶۵) سیستمی که می‌توان آنرا برای دولت شهرهای آغاز ایلامی تصور کنیم. در ادامه این دوران به اولین سلسله حکومتی ایلامیان برمی‌خوریم، دوره‌ایکه در کنار فعالیت های سیاسی شاهد شکوفایی هنر مجسمه‌سازی، مهرسازی و نیز اسطوره در فرهنگ ایلام می‌باشیم.

## پی‌نوشت:

1- Hinz W, Koch H.M 1987

*Elamisches Wörterbuch Berlin.*

2- Englund R.K. 1998 *Text from the Late Uruk Period in Mesopotamien Späturuk Zeit und frühdynastische Zeit edi Attinger p Wäfler. M Freiburg.*

3- Nissen H.J 1993

*Die Entstehung der schrift im frühten Babylonien Das Altertum 393 181-96.*

4- Schmandt. D - Besseraat 1992

*To Keus at Uruk. Baghdader Mi Heilun. Berlin.*

5- Ghirshman. R 1938

*Fouilles de sialk vol I Paris.*

6- Weiss H. Young T.C 1975.

*The Merchants of Susa. Godin V and Plateue Lowland Relations in the Late fourth Mill B.C Iran XIII.*

7- Strommeneger E 1980

*Habuba Kabira. Eine Stadt Vor 5000 Jahren Mainz Philip*

49- Dittmann R<sup>(۲۴)</sup> P:44

۵۰. حاکمی علی راهنمای نمایشگاه دشت لوت، خبیص (شهاد) تهران مرکز، باستان شناسی ایران، ۱۳۵۱.

51- Potls. D 1980

*Tradition and Transformation: Tepe Yahya and the Iranian Plateau during the third Mill B.C* P:402

و حاکمی علی<sup>(۵۰)</sup> صفحه ۲۶، نقشه XXVI

52- Hinz W 1971

*Eine Altelamische Tonkrug - Aufschrift From Rande Der Lut* AMI 4 21-15

۵۳. کابلی م.ع. شهاد مرکز ایالت آران، مجله باستان شناسی و تاریخ ۱۳۶۵ شماره ۱، ص ۵۰-۶۲، مجیدزاده یوسف، ایالت آران، کندوکاو، دانشگاه تهران، ۱۳۵۹.

54- Cohen. S 1973

*Enmerker and th Lord of Arata Ph.D Dissertation. Ann Arbor University Microfilms International.*

55- Selz C.J 1991 *Elam and Sumer on the Basis of Inscription Before of Akkadian sargon in Mesopotamie et Elam edi Demeger and Gasche*

56- Selz C.J<sup>(۵۵)</sup> P:31

۵۷. کابلی م.ع ۱۳۷۶ گزارش دهمین فصل کاوش گروه باستان شناسی دشت لوت در محوطه باستانی شهاد گزارشهای باستان شناسی (۱)، تهران سازمان میراث فرهنگی کشور.

58- Bazin. D. Huber. H 1965

*Copper deposits in Iran Tehran*

۵۹. براهمد احمد، فرهنگ کرمان، انتشارات جهاد دانشگاهی، تهران، ۱۳۷۰.

60- Shaffer J.G. Thaper B.K 1992

*Pre - Indus and early Indus Cultures at Pakistan and India in History of Civilizations of Central Asia vol. 1 edi Dani A.H. Masson. M*

61- Girshman R<sup>(۵)</sup> PL: XCII S. 1630, 1620. PL:XCII S.28

62- Selz G.J<sup>(۵۵)</sup> P:30

63- Orthmann Winfried 1975

*Der Alte Orient Berlin Propyläen Kunst Geshichte*<sup>14</sup>

64- Selz G.J<sup>(۵۵)</sup>

65- Cubert Anne. Pouysseur Patrick 1998 *Alte Orient gedruckt in Italien* P:56.

32- Dittmann. R<sup>(۲۴)</sup> P: 48

33- Carter E<sup>(۲۵)</sup> Fig 29-9

34- Gelb I.J, Kienast. B<sup>(۱۰)</sup> P:316

35- Alizadeh. A 1995

*Choga Mich. The first five sessions of Excavations 196-71 The Oriental Institute of University of chicago* PL: 40

36- Alizadeh. A<sup>(۳۵)</sup> PL: 34-36

37- Alizadeh. A<sup>(۳۵)</sup> PL: 33

38- Johnson. G 1987

*The changing Organization of Uruk adminstration on the susiana Plain In the Archaeology of western Iran ed Hole. F* 107-140

39- Wright. H.T 1981

*An Early Town on the Dehuran Plain. Excavation at Tepe Farukhabad. University of Michigan* Fig 58-62

40- Wright. H.T 1979

*Archaeological Investigation in Northeastern Xu zestan. 1976 Technical Reports No 10* P:94 Tab 15a

41- Alden J.R<sup>(۱۳)</sup> P: 616

42- Nicolas: I.M. 1981

*Investigating An Ancient Suburb. Expedition*

43- Stopler M.W 1985

*Proto - Elamite Tablets from Tal- i Malyan* P:5

44- Stopler M.W<sup>(۴۴)</sup> 85:3

45- Dittmann R. <sup>(۲۴)</sup> P:44

46- Damerow. P. Engund R.K 1989

*The Proto - Elamite Texts from Tepe Yahya Harvard University. Cambridge* P:2-13

47- Karlovski. L. Tosi. M. 1985

*The Proto - Elamite Community at Tepe Yahya Tools of adminstration and social order in south Asian Archaeology ed: Frifelt K and SØ rensen P* P:107

48- Amiet. P and Tosi. M 1978

*phase 10 at shahri - sokhta. Excavation in square XDV abd the late 4th Millennium B.C. Assemblage of sistan East and west* 28 P:24

