

## بررسی وضعیت علمی داوطلبان آزمون نیمه متمرکز ورودی دوره دکتری سال ۱۳۹۱ بر اساس دانشگاه فارغ‌التحصیلی

دکتر سیمای نقی‌زاده \*  
عبدالکریم شادمهر \*\*  
الهه فراهانی \*\*\*

### چکیده

آزمون نیمه متمرکز دکتری در سال ۱۳۹۱ به منظور انتخاب مستعدترین افراد برای ادامه تحصیل در بالاترین سطح تحصیلات آموزش عالی برگزار شد. پذیرش داوطلبان براساس نمره آزمون که به طور متمرکز توسط سازمان سنجش برگزار شد و نمره مصاحبه که توسط دانشگاه‌ها اعلام گردید، به نسبت مساوی، صورت پذیرفت.

هدف این تحقیق بررسی وضعیت علمی داوطلبان شرکت‌کننده و پذیرفته شده در این آزمون برحسب دانشگاه فارغ‌التحصیلی می‌باشد. بنابر این با استفاده از روش تحقیق توصیفی - تحلیلی، با بهره‌گیری از مباحث علمی آمار توصیفی و استنباطی به بررسی، تجزیه و تحلیل داده‌های ثبت شده در پایگاه داده‌ای سازمان سنجش به عنوان جامعه آماری این تحقیق پرداخته شده است. یافته‌ها و نتایج این تحقیق براساس متغیرهایی مانند جنسیت، دوره قبولی، میانگین نمرات، معدل کارشناسی، کارشناسی ارشد و نمره‌های کتبی آزمون و مصاحبه در گروه‌های نه گانه آزمایشی، مورد بررسی قرار گرفته است. نتایج نشان می‌دهد که دانشگاه‌های دولتی درصد قبولی بالاتری نسبت به سایر دانشگاه‌ها دارند و بیشتر فارغ‌التحصیلان آنها در دوره‌های روزانه پذیرفته شده‌اند. علاوه بر این میانگین نمره کسب شده در آزمون دکتری توسط فارغ‌التحصیلان دانشگاه‌های دولتی در گروه‌های آزمایشی بالاتر از دانشگاه‌های دیگر است.

**واژگان کلیدی:** آزمون ورودی دوره دکتری نیمه‌متمرکز، شرکت‌کننده، گروه آزمایشی، نوع دانشگاه فارغ‌التحصیلی، معدل

\* استادیار سازمان سنجش آموزش کشور (مسئول مکاتبات: s\_naghizadeh@yahoo.com)

\*\* عضو هیأت علمی مرکز تحقیقات، ارزشیابی، اعتبارسنجی و تضمین کیفیت آموزش عالی سازمان سنجش آموزش کشور

\*\*\* کارشناس آمار سنجش آموزشی سازمان سنجش آموزش کشور

## ۱- مقدمه

نبض توسعه و تعالی هر کشور در کمیت و کیفیت نیروی انسانی متخصص و مجرب نهفته است که نمود اصلی آن را می‌توان در کارکرد تربیت سرمایه‌های انسانی توسط آموزش عالی یافت. تحصیلات تکمیلی و به خصوص مقطع دکتری، مهم‌ترین منبع تأمین سرمایه‌های انسانی با بالاترین توانایی‌ها در جهت پاسخگویی به نیازهای توسعه‌ای کشور می‌باشد (خدایی، محمدی و جمالی، ۱۳۹۱). ظهور پیشرفت‌های روزافزون و عظیم علمی در هزاره سوم، ضرورت ایجاد تحول راهبردی در برنامه‌های توسعه‌ای را به عنوان امری حیاتی در جهت توسعه همه جانبه قلمداد می‌نماید. لذا در کشور ما ایران نهادهای مولد اندیشه نقش کلیدی در تبیین و تحقق این تحول راهبردی با الهام از اسناد فرادستی از قبیل: برنامه‌های توسعه پنج ساله، اهداف بلندمدت سند چشم‌انداز جمهوری اسلامی ایران و نقشه علمی کشور و اسناد مشابه خواهند داشت. بر این اساس متولیان و برنامه‌ریزان حوزه آموزش عالی کشور همسو و هماهنگ با نهضت تحول خواهی کشور و بهره‌مندی از فرصت‌های پیش آمده در راستای ارتقای کیفیت علمی و آموزشی، لزوم بازنگری آیین‌نامه‌ها، ضوابط و مقررات آموزشی و نحوه پذیرش دانشجویان را در اولویت‌های کاری خود قرار داده‌اند که برای نیل به این مقصود و رعایت عدالت در نظام ورودی این مقطع، در گام نخست، آیین‌نامه پذیرش دانشجوی دوره دکتری (Ph.D)<sup>۱</sup>، به لحاظ ضرورتی که در بازنگری و اصلاح آن احساس می‌شد، با همکاری و هماهنگی دانشگاه‌ها و مؤسسات آموزش عالی پذیرنده دانشجویان در جهت بهبود سنجش علمی و ایجاد شرایط مناسب و یکسان به صورت نیمه متمرکز و در قالب دو مرحله (آزمون کتبی و بررسی سوابق) تدوین شد. سپس به منظور رعایت عدالت آموزشی و جلوگیری از اعمال سلیقه‌های مختلف در پذیرش دانشجوی دکتری دانشگاه‌ها و مراکز آموزش عالی کشور، وزارت علوم، تحقیقات و فناوری، ساماندهی پذیرش دانشجویان در این مقطع را نیز، به عهده سازمان سنجش آموزش کشور به عنوان مجری گذاشت و در تاریخ ۱۳۸۹/۸/۹ طی نامه شماره ۲/۳۷۹۴۴ با امضاء وزیر علوم، تحقیقات و فناوری، آیین‌نامه برگزاری آزمون دکتری به صورت نیمه متمرکز به دانشگاه‌ها و مراکز آموزش عالی کشور ابلاغ شد.

سازمان سنجش به عنوان متولی امر سنجش و پذیرش دانشجو در آموزش عالی کشور با سابقه حدود چهار دهه و تجربیات ارزشمند خود در این زمینه، متولی اولین اجرای این آزمون در سال ۱۳۹۰ بود که پس از بررسی بازخورد آن و رفع موانع و مشکلات شناسائی شده، اقدام به برگزاری دومین مرحله این آزمون در سال ۱۳۹۱ نمود. در مقاله حاضر سعی شده است براساس اطلاعات استخراج شده از پایگاه داده‌های موجود در سازمان سنجش آموزش کشور، وضعیت علمی داوطلبان آزمون نیمه متمرکز دوره دکتری ۱۳۹۱ دانشگاه فارغ‌التحصیلی بررسی شود.

## ۲ - پیشینه موضوعی پژوهش و بیان مسئله

دوره دکتری بالاترین دوره تحصیلی آموزش عالی است که به اعطای مدرک تحصیلی می‌انجامد و رسالت آن تربیت افرادی است که با نوآوری در زمینه‌های مختلف، علم و فناوری در رفع نیازهای کشور و گسترش مرزهای دانش مؤثر باشند<sup>۱</sup>. با افزایش روزافزون داوطلبان تحصیل در مقطع دکتری و گستردگی مراکز آموزش عالی، به منظور رعایت عدالت آموزشی و جلوگیری از اعمال سلیقه‌های مختلف در پذیرش دانشجوی دکتری دانشگاه‌ها و مراکز آموزش عالی کشور، وزارت علوم، تحقیقات و فناوری، ساماندهی پذیرش دانشجو در این مقطع را به عهده سازمان سنجش آموزش کشور به عنوان مجری گذاشت و آئین نامه برگزاری آزمون دکتری به صورت نیمه متمرکز را به دانشگاه‌ها و مراکز آموزش عالی کشور ابلاغ نمود. با هدف رعایت عدالت آموزشی و انتخاب مستعدترین افراد برای ادامه تحصیل در آموزش عالی و براساس تجربه‌های چهار دهه سازمان سنجش در اجرای آزمون سراسری، برگزاری دومین دوره آزمون دکتری نیمه متمرکز در سال ۱۳۹۱ انجام گردیده است. با توجه به اهمیت دوره‌های دکتری و پذیرش این واقعیت که پس از گذشت حدود ۷۵ سال از راه‌اندازی نخستین دوره دکتری (زبان و ادبیات فارسی در دانشگاه تهران) و حدود ۲۵ سال از راه‌اندازی اولین دوره دکتری پس از انقلاب اسلامی<sup>۲</sup>، این دوره‌ها نیز بنا به شرایط اجتماعی، اقتصادی و پیشرفت‌های علمی و فناوری و تحولات جهانی و به تبع آن نیازهای جامعه‌ای پویا، دچار تغییرات و بازنگری‌هایی شده است که بر

۱. آیین‌نامه آموزشی دوره دکتری

۲. گزارش انتشار یافته از همایش "تأملی بر دوره‌های دکتری تخصصی در ایران" ۲۶ و ۲۷ اردیبهشت ماه ۱۳۸۶

جنبه‌های مختلف این دوره شامل طراحی و برنامه‌ریزی، نحوه پذیرش، نحوه اجرا و نحوه ارزیابی کیفیت تأثیر گذاشته است. از آنجا که موضوع این تحقیق صرفاً توجه به نحوه پذیرش دوره دکتری آن هم براساس آزمون نیمه متمرکز ورودی دکتری ۱۳۹۱ و به استناد مصوبات وزارت علوم، تحقیقات و فناوری می‌باشد، تنها به این بخش اکتفا خواهد شد. هرچند ذکر این نکته لازم است که بنا به نظر برخی از کارشناسان و به استناد اسناد و گزارش‌های موجود در سازمان سنجش آموزش کشور از قبیل "دفترچه آزمون کارشناسی ارشد ناپیوسته داخل و اعزام به خارج کشور در مقاطع کارشناسی ارشد و دکترای تخصصی (سال تحصیلی ۱۳۶۷-۶۸)" و همچنین "اطلاعیه سازمان سنجش کشور درباره آزمون دوره‌های دکتری تخصصی اعزام به خارج سال ۱۳۸۱" می‌توان به برگزاری این آزمون به صورت متمرکز اشاره نمود. لازم به یادآوری است که پیش از این پذیرش داخلی دانشجو در مقطع دکتری به صورت آزمون مستقل توسط خود دانشگاه‌های مربوط انجام می‌شد.

آزمون دوره دکتری نیمه متمرکز با هماهنگی دانشگاه‌ها و مؤسسات آموزش عالی پذیرنده دانشجو در جهت بهبود سنجش علمی و ایجاد شرایط مناسب و یکسان بصورت نیمه متمرکز و در قالب دو مرحله (آزمون کتبی و بررسی سوابق) تدوین شده است. این آزمون در راستای تحقق اهداف زیر طراحی و از طریق سازمان سنجش آموزش کشور به مرحله اجرا درآمده است:

- عدالت آموزشی و فرصت برابر برای متقاضیان ورود به دوره دکتری
- سنجش علمی داوطلبان ورود به دوره دکتری، بر اساس دروس اختصاصی مقاطع کارشناسی و کارشناسی ارشد
- ایجاد وحدت رویه و هماهنگی دانشگاه با سیاست‌های وزارت علوم در پذیرش دانشجو
- کمک به دانشگاه برای پذیرش دانشجویان مستعد در دوره دکتری
- کاهش هزینه اجرای آزمون‌های موازی و جلوگیری از اتلاف منابع
- کمک به مؤسسات و وزارتخانه‌ها در جهت ارزشیابی متقاضیان استخدام آنها
- جلوگیری از شرکت متعدد داوطلب در آزمون‌های مختلف

آزمون دکتری باتوجه به حساسیت آن برای داوطلبان به عنوان بالاترین مقطع تحصیلات تکمیلی و با توجه به اینکه داوطلبان آن در دو مقطع تحصیلی پایین تر و در دانشگاه‌های مختلف تحصیل کرده‌اند، مسائل مختلفی را برای تجزیه و تحلیل دارد و سؤال‌های زیادی را در ذهن بر می‌انگیزد. به عنوان مثال می‌توان به بررسی وضعیت علمی داوطلبان با توجه به سوابق تحصیلی آنها پرداخت و یا ارتباط میان وضعیت علمی داوطلبان را با برخی از درس‌های امتحانی خاص مورد بررسی قرار داد. در این باره یکی از مسائلی که بسیار مورد توجه مسئولان آموزش عالی و دانشگاه‌ها و همچنین دانشجویان است، بررسی وضعیت علمی داوطلبان با توجه به دانشگاه‌های فارغ‌التحصیلی آنها در مقاطع کارشناسی و کارشناسی ارشد است. به عبارت دیگر هدف این است که بررسی شود دانشگاه‌هایی که ورودی‌های قوی در آزمون‌های کارشناسی و کارشناسی ارشد دارند، پس از طی چند سال چه خروجی‌هایی دارند و آموخته‌های دانشجویان در این چند سال چگونه بوده است. البته بدیهی است که دانشگاه تنها عامل در وضعیت علمی خروجی‌های خود نیست بلکه بسیاری از عوامل فردی و اجتماعی نیز در این مسئله دخیل هستند، اما در هر صورت عاملی مهم به شمار می‌رود.

در همین باره وضعیت علمی داوطلبان در آزمون دکتری را یکبار می‌توان با توجه به هر یک از دانشگاه‌های فارغ‌التحصیلی و یکبار نیز با توجه به دسته‌بندی دانشگاه‌ها به گروه‌های مختلف که در کشور موجود است انجام داد. منظور از دسته‌بندی یا تعیین نوع دانشگاه، دانشگاه‌های دولتی، مؤسسات غیردولتی و غیرانتفاعی و مراکز دانشگاه‌های پیام نور، آزاد اسلامی و جامع علمی کاربردی است. بدیهی است تحلیل درست در این زمینه اطلاعات خوبی به خود دانشگاه‌ها می‌دهد که از عملکرد فارغ‌التحصیلان خود در آزمون مقطع بالاتر باخبر شوند و در سیاست‌ها و برنامه‌ریزی‌های خود به آن توجه کنند.

با توجه به پیشینه آزمون نیمه متمرکز دوره دکتری از سال ۱۳۹۰ و بررسی مستندات موجود، پژوهشی با دیدگاه موضوعی این مقاله انجام نشده است. در پژوهشی با عنوان "بررسی موفقیت داوطلبان ورود به دوره‌های تحصیلات تکمیلی از منظر دانشگاه فارغ‌التحصیلی" به طور خاص به بررسی وضعیت علمی ورودی‌های دانشگاه‌ها در مقطع کارشناسی ارشد، شامل سوابق تحصیلی آنها در دبیرستان و نمره

ورودی به دوره کارشناسی و نیز وضعیت علمی آنها در پایان دوره کارشناسی و در آستانه ورود به دوره کارشناسی ارشد با توجه به معدل کارشناسی و نمره ورود به دوره کارشناسی ارشد برای رشته حقوق صورت گرفته و نگاهی نیز به داوطلبان آزمون دکتری رشته حقوق با در نظر گرفتن نمره ورود به آزمون دکتری و سوابق تحصیلی آنها در مقطع کارشناسی ارشد شده است (نقی‌زاده، ۱۳۹۲). همچنین سازمان سنجش آموزش کشور نسبت به ارائه گزارش مستندی تحت عنوان "گزارش اولین آزمون دکتری نیمه متمرکز دانشگاه‌ها و مراکز آموزش عالی کشور ۱۳۹۰" نموده که شامل نحوه سنجش دانشجوی، معیار و ملاک پذیرفته شدگان، اقدامات اجرای آزمون و ارائه جدول‌های آماری از وضعیت شرکت‌کنندگان و نتایج کلی نظرسنجی به عمل آمده در زمان اجرای آزمون می‌باشد (گزارش مستند سازمان سنجش، ۱۳۹۱). کارنامه آزمون نیمه متمرکز دکتری سال ۱۳۹۰ عنوان کتابی است که در مرداد ماه سال ۱۳۹۱ توسط این سازمان به چاپ رسیده، که در بردارنده گزارش آماری حاضران در جلسه و پذیرفته شدگان و همچنین مقایسه آنها به تفکیک های مورد نیاز در این آزمون می باشد (سازمان سنجش، ۱۳۹۱).

شیپلی<sup>۱</sup> و همکاران (۲۰۱۰) در خصوص تأثیر هوش، سن و تجارب شغلی و عملکرد دانشگاهی پژوهشی انجام دادند و هرچند دانش آموزان باهوش‌تر نتیجه بهتری را در دانشگاه نشان داده بودند به رابطه معنی‌داری میان آنها دست پیدا نکردند. گبور<sup>۲</sup> (۲۰۱۳) ارتباط میان ویژگی های علمی در ورود به دانشگاه و عملکرد دانشگاهی برای دانشجویان لیسانس در شمال غرب نیجریه را مورد بررسی قرار داد. او تحقیق خود را درخصوص ششصد دانشجو از شش دانشگاه (از هر دانشگاهی ۵۰ دختر و ۵۰ پسر انتخاب شد) دولتی آن منطقه انجام داد. نتیجه پژوهش او نشان داد که ارتباط مستقیم و معنی‌داری میان سوابق علمی و عملکرد دانشجویان هر دانشگاه وجود دارد. همچنین همبستگی نسبتاً بالایی (۰/۶۷۴) میان این دو متغیر را مشاهده نمود. اورتیز<sup>۳</sup> و دهان<sup>۴</sup> (۲۰۰۸) عوامل مؤثر بر پیشرفت دانشگاهی را مورد بررسی قرار دادند. در مطالعه موردی آنها در دانشگاه برزیل، عوامل فردی، سوابق تحصیلی در دبیرستان و پیشینه اقتصادی - اجتماعی آنها را مورد بررسی قرار گرفت. نتایج حاصل

1. shipley  
2. Gbore  
3. Ortiz  
4. Dehon

نشان داد که پیشینه اقتصادی - اجتماعی آنها همانند تحصیلات مادر و موقعیت شغلی پدر در موفقیت دانشگاهی مؤثر بوده است. همچنین نشان دادند که سوابق تحصیلی دانشجویان از این لحاظ که در کدام مدرسه تحصیل کرده‌اند در موفقیت دانشگاهی آنها مؤثر بوده است. اولاداکان<sup>۱</sup> و همکاران (۲۰۰۸) عوامل متعدد مؤثر بر عملکرد دانشگاهی را با استفاده از شبکه‌های عصبی مصنوعی مورد بررسی قرار دادند. عواملی چون نمره‌های کسب شده و نمره ترکیب یافته آزمون، سن پذیرش، سوابق والدین، نوع و موقعیت مدارس که در آن تحصیل کردند و جنس آنها بررسی شد. آنها با استفاده از این عوامل و با کمک شبکه‌های عصبی توانستند عملکرد دانشجویان را با دقت بیش از هفتاد درصد پیش‌بینی کنند.

برخی از موارد و اصطلاحات به کار رفته در این پژوهش به شرح زیر است:  
**گروه آزمایشی:** رشته‌های مختلف تحصیلی آموزش عالی با توجه به تجانس آنها به گروه‌های نه‌گانه، علوم انسانی، علوم پایه، فنی و مهندسی، کشاورزی، هنر، علوم پزشکی، دامپزشکی، زبان و تربیت بدنی تقسیم می‌شود.

**رشته امتحانی:** هر داوطلب بر اساس میزان علاقه‌مندی خود به رشته یا رشته‌های تحصیلی دانشگاه‌ها و مؤسسات آموزش عالی، می‌تواند حداکثر در یک کد رشته امتحانی از یک گروه آزمایشی ثبت‌نام و در آزمون مربوط شرکت نماید. به عبارت دیگر یکی از رشته‌های تحصیلی دانشگاهی که در یک گروه آزمایشی قرار می‌گیرد و داوطلب در آزمون آن شرکت می‌کند.

**معدل:** عبارت است از معدل مندرج در گواهینامه موقت یا مدرک رسمی فارغ التحصیلان دوره‌های مختلف کارشناسی، کارشناسی ارشد و یا دکتری حرفه‌ای.

**داوطلب:** متقاضی شرکت در آزمون دکتری می‌باشد که مدرک تحصیلی کارشناسی ارشد دارد.

**شرکت کننده:** داوطلبی که سر جلسه آزمون حضور یافته است.

**آزمون نیمه متمرکز ورودی دکتری:** آزمون ورودی دوره دکتری است که در آن ابتدا آزمونی متمرکز توسط سازمان سنجش انجام می‌شود، سپس بخشی از داوطلبان مجاز به انتخاب رشته برای بررسی سوابق آموزشی و پژوهشی به دانشگاه‌ها معرفی می‌شوند.

**نوع دانشگاه فارغ‌التحصیلی:** دسته‌بندی دانشگاه‌ها به دانشگاه‌های دولتی، مؤسسات آموزش عالی غیرانتفاعی و مراکز دانشگاه‌های آزاد اسلامی، پیام نور و جامع علمی - کاربردی است.

### ۳- فرضیه‌ها:

- ۱- نوع دانشگاه فارغ‌التحصیلی مقطع کارشناسی ارشد در میزان پذیرش در آزمون دکتری مؤثر است.
- ۲- نوع دانشگاه فارغ‌التحصیلی کارشناسی و کارشناسی ارشد در نوع دوره قبولی مؤثر است.
- ۳- معدل کارشناسی و کارشناسی ارشد داوطلبان (سوابق تحصیلی) در دوره قبولی در مقطع دکتری مؤثر است.
- ۴- دوره پذیرش در گروه‌های مختلف آزمایشی با نوع دانشگاه فارغ‌التحصیلی داوطلبان ارتباط دارد.
- ۵- در گروه‌های مختلف آزمایشی، نوع دانشگاه فارغ‌التحصیلی مقطع کارشناسی ارشد داوطلبان در وضعیت علمی آنان (نمره کسب شده) در آزمون ورودی مقطع دکتری مؤثر است.

### ۴- روش پژوهش

این پژوهش به صورت توصیفی - تحلیلی است، و جامعه آماری آن شامل اطلاعات ثبت شده در پایگاه داده<sup>۱</sup> مربوط به همه شرکت‌کنندگان در آزمون نیمه متمرکز ورودی دوره دکتری سال ۱۳۹۱ می‌باشد. این اطلاعات از دفتر طرح و آمار سازمان سنجش و آموزش کشور اخذ شده است. در این پژوهش از روش آمارهای ثبتی بهره گرفته شده که از اعتبار بالایی برخوردار هستند. از این رو نیازی به بحث در خصوص روش‌های نمونه‌گیری و نحوه و ابزار گردآوری داده‌ها نیست. در این پژوهش ابتدا اطلاعات اولیه در قالب جداول اطلاعاتی از پایگاه داده‌ها استخراج گردید. سپس با به کارگیری نرم‌افزار SPSS و استفاده از روش‌های آمار توصیفی و تشکیل جدول‌ها و ترسیم نمودارهای آماری مناسب به توصیف اطلاعات داوطلبان و پذیرفته‌شدگان در آزمون نیمه متمرکز دکتری سال ۱۳۹۱ پرداخته شد. در این باره جدول‌های آماری مورد نیاز



ایجاد و نمودارهای لازم رسم گردید. در پایان به لحاظ نمره داوطلبان در گروه‌های آزمایشی نه‌گانه با توجه به دوره‌های قبولی به تحلیل میزان موفقیت از نظر نمره در این گروه‌ها و مقایسه آنها با یکدیگر پرداخته شد. برای مقایسه نمره‌های کتبی آزمون پذیرفته‌شدگان از روش تحلیل واریانس کمک گرفته شده است.

### ۵- یافته‌ها و نتایج

برای تجزیه و تحلیل مقادیر متغیرهای مورد مطالعه با بهره جستن از روش‌های آمار به تحلیل مورد نیاز در چهارچوب موضوع این تحقیق پرداخته شده است که نتایج بررسی جدول‌ها و نمودارهای آماری و آزمون تحلیل واریانس، به ترتیب ذیل می‌باشد.

#### ۵-۱- بررسی اطلاعات داوطلبان آزمون دکتری به تفکیک نوع دانشگاه مقطع

##### کارشناسی ارشد

از بین تعداد ۱۷۸۴۵۲ داوطلب ثبت‌نام‌کننده در این آزمون، تعداد ۱۵۳۲۳۲ نفر در روز برگزاری در جلسه آزمون شرکت نموده‌اند که بررسی وضعیت شرکت‌کنندگان براساس متغیرهای مورد مطالعه در ادامه ارائه می‌گردد.

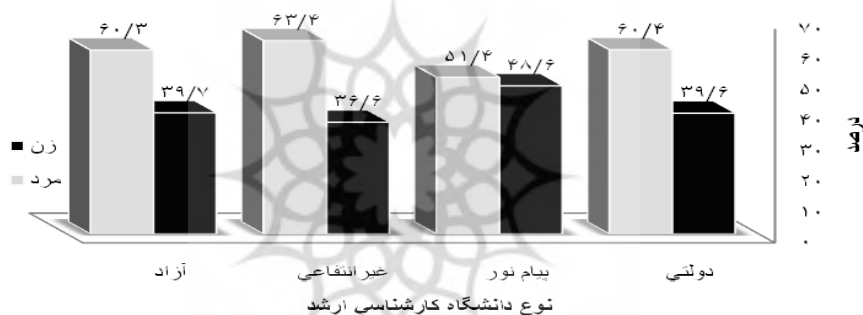
#### الف) وضعیت شرکت‌کنندگان و پذیرفته‌شدگان آزمون دکتری باتوجه به دانشگاه فارغ‌التحصیلی

فرضیه اول: نوع دانشگاه فارغ‌التحصیلی مقطع کارشناسی ارشد در میزان پذیرش در آزمون دکتری مؤثر است.

در آزمون دکتری سال ۱۳۹۱، تعداد ۱۵۳۲۳۲ داوطلب شرکت نموده‌اند که حاضران یا همان شرکت‌کنندگان آزمون هستند که اطلاعات آنها در جدول شماره (۱-۱) و نمودار (۱-۱) نشان داده شده است. در این آزمون شرکت‌کنندگان زن و مرد به ترتیب ۴۰ و ۶۰ درصد هستند. کم‌ترین اختلاف درصد جنس با توجه به نوع دانشگاه در مقطع کارشناسی ارشد، میان شرکت‌کنندگان مربوط به دانشگاه پیام‌نور با ۴۸/۶۰ درصد زن و ۵۱/۴۰ درصد مرد می‌باشد. از طرف دیگر در بررسی میزان شرکت‌کننده به تفکیک نوع دانشگاه فارغ‌التحصیلی کارشناسی ارشد، ملاحظه می‌شود بیشترین درصد شرکت‌کننده‌ها به ترتیب با ۵۶ درصد و ۳۶ درصد مربوط به دانشگاه‌های دولتی و آزاد اسلامی می‌باشد.

جدول (۱-۱) توزیع فراوانی شرکت‌کنندگان در آزمون ورودی دکتری ۱۳۹۱  
براساس نوع دانشگاه کارشناسی ارشد

درصد کل	تعداد کل	جنس				نوع دانشگاه کارشناسی ارشد
		مرد		زن		
		درصد	تعداد افراد	درصد	تعداد افراد	
۵۶	۸۷۱۹۱	۶۰/۴	۵۲۶۸۶	۳۹/۶	۳۴۵۰۵	دولتی
۴/۵۰	۶۹۸۹	۵۱/۴	۳۵۹۵	۴۸/۶	۳۳۹۴	پیام نور
۲/۳۰	۳۴۴۳	۶۳/۴	۲۱۸۳	۳۶/۶	۱۲۶۰	غیرانتفاعی
۳۶	۵۵۶۰۹	۶۰/۳	۳۳۵۳۰	۳۹/۷	۲۲۰۷۹	آزاد
۱۰۰	۱۵۳۲۳۲	۶۰	۹۱۹۹۴	۴۰	۶۱۲۳۸	کل

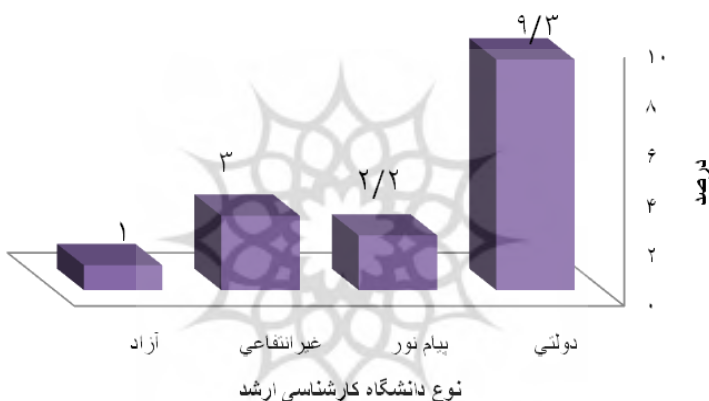


نمودار (۱-۱) توزیع درصد شرکت‌کنندگان در آزمون دکتری ۱۳۹۱  
براساس نوع جنسیت و دانشگاه کارشناسی ارشد

درصد قبولی با توجه به دانشگاه فارغ‌التحصیلی در جدول و نمودار آماری (۱-۲) نشان داده شده است. از تعداد ۱۵۳۲۳۲ نفر شرکت‌کننده، تنها ۸۹۳۲ نفر پذیرفته شده‌اند، که میزان آن معادل ۵/۸۰ درصد می‌باشد. هر چند که بیشترین سهم قبولی در کل پذیرفته شدگان، مربوط به دانشگاه‌های دولتی با ۹۰/۶ درصد و پس از آن دانشگاه آزاد با ۶/۵۰ درصد می‌باشد. اما در بررسی نسبت تعداد پذیرفته شدگان به شرکت‌کنندگان به تفکیک نوع دانشگاه کارشناسی ارشد، بیشترین درصد قبولی مربوط به فارغ‌التحصیلان دانشگاه‌های دولتی با ۹/۳۰ درصد و سپس دانشگاه غیرانتفاعی با ۳/۰ درصد، و کم‌ترین درصد مربوط به دانشگاه آزاد به میزان یک درصد است.

جدول (۱-۲) توزیع فراوانی شرکت کنندگان و پذیرفته شدگان در آزمون ورودی دکتری ۱۳۹۱ به تفکیک نوع دانشگاه کارشناسی ارشد

نوع دانشگاه کارشناسی ارشد	شرکت کنندگان	پذیرفته شدگان	درصد قبولی	سهم قبولی در کل پذیرفته شدگان
دولتی	۸۷۱۹۱	۸۰۹۴	۹/۳۰	۹۰/۶۰
پیام نور	۶۹۸۹	۱۵۳	۲/۲۰	۱/۷۰
غیرانتفاعی	۳۴۴۳	۱۰۳	۳/۰۰	۱/۲۰
آزاد	۵۵۶۰۹	۵۸۲	۱/۰۰	۶/۵۰
کل	۱۵۳۲۲۲	۸۹۳۲	۵/۸۰	۱۰۰

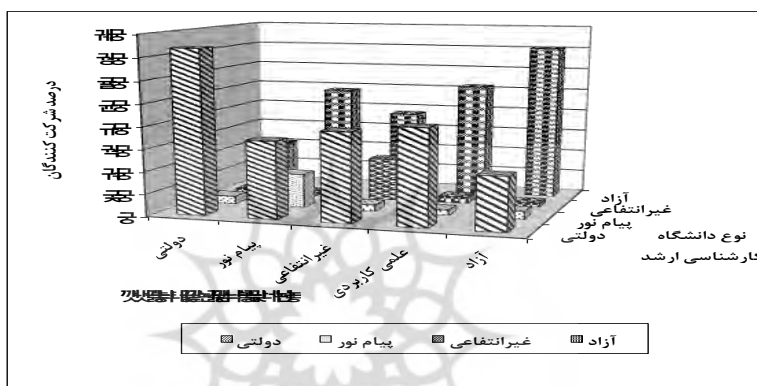


نمودار (۱-۲) درصد قبولی پذیرفته شدگان در آزمون ورودی دکتری ۱۳۹۱ به تفکیک نوع دانشگاه کارشناسی ارشد

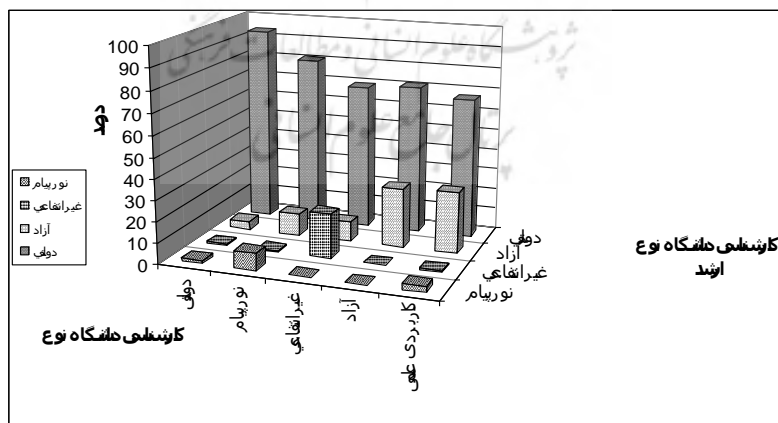
ب) اطلاعات شرکت کنندگان و پذیرفته شدگان در آزمون دکتری ۱۳۹۱ براساس دوره قبولی و نوع دانشگاه مقطع کارشناسی ارشد و کارشناسی فرضیه دوم: نوع دانشگاه فارغ التحصیلی کارشناسی و کارشناسی ارشد در نوع دوره قبولی مؤثر است.

با ملاحظه جدول (۱-۳) می توان دریافت، همان گونه که انتظار می رود با توجه به ظرفیت دوره های پذیرنده دانشجو در مقطع دکتری، توزیع تعداد کل پذیرفته شدگان به تفکیک دوره قبولی از بیشترین به کم ترین عبارتند از روزانه (۸۳/۲۵ درصد)، شبانه (۸/۲۶ درصد)، غیرانتفاعی (۳/۶۵ درصد)، پیام نور (۳/۰۸ درصد) و بین المللی (۱/۶۲ درصد). اما یافته قابل توجه دیگر آنکه در بررسی دوره قبولی به تفکیک نوع دانشگاه کارشناسی ارشد،

ترتیب مشاهده شده اخیر در مورد دانشجویان پیام‌نور و غیرانتفاعی تغییر می‌یابد و جایگاه دوم ترتیب دوره قبولی فارغ‌التحصیلان این دانشگاه‌ها به همان نوع دانشگاه اختصاص دارد. یافته جالب‌تر این که در بررسی دوره قبولی دکتری براساس دو مقطع تحصیلی کارشناسی و کارشناسی ارشد، به غیر از دو دانشگاه جامع علمی- کاربردی و دانشگاه آزاد، سایر پذیرفته‌شدگان که مقطع کارشناسی و کارشناسی ارشد آنها در یک نوع دانشگاه بوده‌اند بیشترین آمار قبولی آنها به دوره هم نام خود اختصاص دارد.



نمودار ۳-۱: توزیع درصد شرکت کنندگان در آزمون ورودی دکتری ۱۳۹۱ براساس نوع دانشگاه کارشناسی و دانشگاه کارشناسی ارشد



نمودار ۴-۱) توزیع درصد قبولی در آزمون ورودی دکتری ۱۳۹۱ براساس نوع دانشگاه کارشناسی و دانشگاه کارشناسی ارشد

جدول (۳-۱) توزیع فراوانی شرکت کنندگان و پذیرفته شدگان نهایی در آزمون ورودی دکتری ۱۳۹۱ بر اساس دوره قبولی و به تفکیک دانشگاه کارشناسی و کارشناسی ارشد

نوع دانشگاه کارشناسی	نوع دانشگاه کارشناسی ارشد	تعداد کل شرکت کنندگان	دوره قبولی دکتری				کل
			بین المللی	پیام نور	روزانه	شبانه	
دولتی	دولتی	71841	73	187	6286	515	7244
	پیام نور	3590	4	21	61	16	107
	غیر انتفاعی	1848	1	7	28	4	77
	آزاد	20108	21	14	172	53	305
	کل	97387	99	229	6547	588	7733
پیام نور	دولتی	4155	3	7	209	20	247
	پیام نور	1848	1	11	10	1	25
	غیر انتفاعی	191	0	0	2	0	2
	آزاد	5773	4	2	16	6	32
	کل	11967	8	20	237	27	306
غیر انتفاعی	دولتی	1335	0	0	45	5	59
	پیام نور	97	0	0	0	0	0
	غیر انتفاعی	641	0	0	8	1	18
	آزاد	1246	1	1	5	1	8
	کل	3319	1	1	58	7	85
علمی کاربردی	دولتی	233	0	0	4	1	5
	پیام نور	13	0	0	0	0	0
	غیر انتفاعی	16	0	0	0	0	0
	آزاد	280	0	0	0	1	2
	کل	542	0	0	4	2	7
آزاد	دولتی	9626	21	15	433	61	539
	پیام نور	1441	1	4	11	3	21
	غیر انتفاعی	747	0	0	2	2	6
	آزاد	28202	15	6	144	48	235
	کل	40016	37	25	590	114	801
کل	دولتی	87191	97	209	*6977	602	8094
	درصد قبولی		1/20	2/58	86/20	7/44	100/00
	پیام نور	6989	6	*36	82	20	153
	درصد قبولی		3/92	23/53	53/59	13/07	100/00
	غیر انتفاعی	3443	1	7	40	7	103
	درصد قبولی		0/97	6/80	38/83	6/80	100/00
	آزاد	55609	41	23	337	109	582
	درصد قبولی		7/04	3/95	57/90	18/73	100/00
	کل	153232	145	275	7436	738	8932
	درصد قبولی		1/62	3/08	83/25	8/26	100/00

ج) مقایسه میانگین معدل کارشناسی و کارشناسی ارشد داوطلبان آزمون ورودی دکتری ۱۳۹۱ به تفکیک نوع دانشگاه مقطع کارشناسی ارشد  
فرضیه سوم: معدل کارشناسی و کارشناسی ارشد داوطلبان (سوابق تحصیلی) در دوره قبولی در مقطع دکتری مؤثر است.

براساس جدول (۴-۱)، می‌توان دریافت که بیشترین مقدار میانگین‌های معدل کارشناسی (۱۶/۳۴) مربوط به پذیرفته شدگان دوره روزانه است که نوع محل اخذ مدرک کارشناسی آنها غیرانتفاعی می‌باشد و بیشترین مقدار میانگین معدل کارشناسی ارشد (۱۸) مربوط به پذیرفته شدگان دوره بین‌الملل است که نوع محل اخذ مدرک کارشناسی ارشد آنها غیرانتفاعی می‌باشد که با توجه به پذیرش تنها یک نفر در این دوره، این مورد قابل استناد نمی‌باشد. در رتبه بیشترین مقدار میانگین معدل کارشناسی ارشد (۱۷/۹۰) مربوط به پذیرفته شدگان دوره روزانه از دانشگاه‌های غیرانتفاعی می‌باشد. از طرف دیگر کم‌ترین مقدار در میانگین‌های معدل کارشناسی مربوط به پذیرفته شدگانی است که نوع محل اخذ مدرک کارشناسی ارشد آنها دانشگاه آزاد بوده و در واحدهای بین‌الملل پذیرفته شده‌اند. کم‌ترین مقدار میانگین‌های معدل کارشناسی ارشد (۱۶/۵۹) مربوط به نوع دانشگاه ارشد پیام‌نور می‌باشد.

جدول (۴-۱) بررسی میانگین معدل‌های پذیرفته شدگان در آزمون ورودی دکتری ۱۳۹۱ به تفکیک نوع دانشگاه فارغ‌التحصیلی و نوع دوره قبولی دکتری

میانگین معدل کارشناسی ارشد	میانگین معدل کارشناسی	تعداد پذیرفته شدگان	نام دوره قبولی	نوع دانشگاه کارشناسی ارشد
16/74	14/61	97	بین‌المللی	دولتی
16/94	15/35	209	پیام نور	
17/17	15/60	6977	روزانه	
16/98	15/34	602	شبانہ	
17/37	16/03	209	غیر انتفاعی	
16/59	13/21	6	بین‌المللی	پیام نور
16/71	14/71	36	پیام نور	
17/06	15/51	82	روزانه	
17/26	14/80	20	شبانہ	
17/01	15/03	9	غیر انتفاعی	
18/00	15/38	1	بین‌المللی	غیرانتفاعی
17/72	16/10	7	پیام نور	
17/91	16/34	40	روزانه	
17/58	15/59	7	شبانہ	
17/87	15/78	48	غیر انتفاعی	
16/78	13/26	41	بین‌المللی	آزاد
17/65	15/31	23	پیام نور	
17/34	14/08	337	روزانه	
17/24	14/72	109	شبانہ	
17/80	16/27	72	غیر انتفاعی	

## ۲-۵- بررسی اطلاعات داوطلبان آزمون دکتری به تفکیک گروه‌های آزمایشی

نه‌گانه

در این بخش به بررسی وضعیت داوطلبان براساس متغیرهای مورد مطالعه و به تفکیک نوع گروه‌های آزمایشی موجود در آزمون و ارائه یافته‌های آن به ترتیب زیر پرداخته می‌شود.

**الف) اطلاعات داوطلبان آزمون دکتری به تفکیک نوع دانشگاه مقطع کارشناسی ارشد و گروه آزمایشی:**

**فرضیه چهارم:** دوره پذیرش در گروه‌های مختلف آزمایشی با نوع دانشگاه فارغ‌التحصیلی داوطلبان ارتباط دارد.

همان‌طور که در قسمت (الف) بخش (۵-۱) بیان شد، نسبت جنسیت شرکت‌کنندگان زن به مرد برابر ۴۰ به ۶۰ درصد می‌باشد. در اینجا به بررسی نسبت جنسیت در گروه‌های آزمایشی می‌پردازیم. در بررسی این نسبت به تفکیک نوع گروه آزمایشی، بیشترین اختلاف مربوط به گروه آزمایشی فنی مهندسی با ۲۱/۱۱ درصد زن و ۷۸/۸۹ درصد مرد می‌باشد. با جابجا شدن این نسبت در مورد گروه‌های آزمایشی علوم پایه (۵۸/۵۹ درصد زن به ۴۱/۴۱ درصد مرد) و علوم پزشکی (۵۸/۲۱ درصد زن به ۴۱/۷۹ درصد مرد) با افزایش داوطلبان زن مواجه می‌شویم. همچنین با بررسی درصد قبولی شرکت‌کنندگان به تفکیک نوع گروه آزمایشی، بیشترین درصد قبولی مربوط به گروه‌های دامپزشکی (۱۶/۱ درصد)، علوم پایه (۸/۹ درصد)، و فنی و مهندسی (۸/۴٪)، و کم‌ترین درصد قبولی گروه هنر با ۲/۴ درصد می‌باشد. البته در نهایت لازم است به میزان ظرفیت پذیرش در این گروه‌ها نیز توجه شود.

جدول (۱-۲) توزیع فراوانی شرکت‌کنندگان و پذیرفته‌شدگان در آزمون ورودی

دکتری ۱۳۹۱

درصد سهم قبولی هر گروه	درصد قبولی	تعداد پذیرفته شدگان	جنسیت				تعداد کل شرکت کنندگان	نام گروه آموزشی
			مرد		زن			
			درصد	تعداد	درصد	تعداد		
۱/۶۰	۳/۹۰	۱۳۹	۶۱/۵۴	۲۲۰۸	۳۸/۴۶	۱۳۸۰	۳۵۸۸	تربیت بدنی و علوم ورزشی
۲/۵۰	۱۶/۱۰	۲۲۲	۶۷/۵	۹۲۶	۳۲/۹۵	۴۵۵	۱۳۸۱	دامپزشکی
۶/۰	۴/۳۰	۵۳۳	۴۴/۹۹	۵۵۴۵	۵۵/۱	۶۷۸۰	۱۲۳۲۵	زبان
۲۳/۷۰	۳/۶۰	۲۱۱۵	۶۴	۳۷۹۴۷	۳۶	۲۱۳۴۵	۵۹۲۹۲	علوم انسانی
۲۵/۹۰	۸/۹۰	۲۳۱۶	۴۱/۴۱	۱۰۷۷۷	۵۸/۵۹	۱۵۲۴۹	۲۶۰۲۶	علوم پایه
۸۰	۲/۹۰	۶۸	۴۱/۷۹	۹۹۳	۵۸/۲۱	۱۳۸۳	۲۳۷۶	علوم پزشکی
۲۵/۹۰	۸/۴۰	۲۳۱۶	۷۸/۸۹	۲۱۷۲۹	۲۱/۱۱	۵۸۱۴	۲۷۵۴۳	فنی و مهندسی
۱۲/۳۰	۷/۲۰	۱۰۹۵	۵۸/۴۴	۸۹۳۴	۴۱/۵۶	۶۳۵۴	۱۵۲۸۸	کشاورزی و منابع طبیعی
۱/۴۰	۲/۴۰	۱۲۸	۵۴/۲۲	۲۹۳۵	۴۵/۷۸	۲۴۷۸	۵۴۱۳	هنر
۱۰۰	۵/۸۰	۸۹۳۲	۶۰	۹۱۹۹۴	۴۰	۶۱۲۳۸	۱۵۳۲۳۲	کل

## به تفکیک نوع گروه آزمایشی

با بررسی جدول (۲-۲) می‌توان به این نتیجه دست یافت که با توجه به ظرفیت پذیرش دانشگاه‌ها در دوره‌های مختلف، توزیع تعداد کل پذیرفته شدگان در گروه‌های مختلف آزمایشی در دوره‌های روزانه بیشتر از سایر دوره‌ها است. در تمامی گروه‌های آزمایشی، فارغ‌التحصیلان دانشگاه‌های دولتی درصد قبولی بالاتری را نسبت به فارغ‌التحصیلان سایر دانشگاه‌ها به خود اختصاص داده‌اند. با بررسی جدول شماره (۲-۲) همچنین می‌توان بدین نتیجه دست یافت که گروه علوم پزشکی تنها در دوره روزانه، هنر در دوره‌های روزانه و شبانه، دامپزشکی در دوره‌های روزانه، شبانه و بین‌الملل پذیرش دانشجو داشته‌اند و سایر گروه‌های دیگر در تمامی دوره‌ها پذیرش دانشجو داشته‌اند.



بررسی وضعیت علمی داوطلبان در آزمون ورودی دوره دکتری نیمه متمرکز... ۱۳۳

جدول (۲-۲): توزیع فراوانی پذیرفته شدگان در آزمون ورودی دکتری ۱۳۹۱ از نظر نوع دانشگاه کارشناسی ارشد و گروه های آزمایشی به تفکیک دوره قبولی دکتری

نام گروه	نوع دانشگاه				
	کارشناسی ارشد	بین المللی	پیام نور	روزانه	شبانه
تربیت بدنی و علوم ورزشی	آزاد	۱	۰	۳	۱
	پیام نور	۱	۰	۱	۰
	دولتی	۰	۵	۹۵	۲۲
	غیرانتفاعی	۰	۱	۱	۰
	کل	۲	۶	۱۰۰	۲۳
دامپزشکی	آزاد	۶	۰	۴۳	۵
	پیام نور	۱	۰	۱	۰
	دولتی	۶	۰	۱۴۸	۱۲
	کل	۱۳	۰	۱۹۲	۱۷
زبان	آزاد	۶	۱	۲۵	۴
	پیام نور	۰	۰	۸	۳
	دولتی	۱۴	۱۶	۴۰۹	۲۵
	غیرانتفاعی	۰	۰	۱	۰
	کل	۲۰	۱۷	۴۴۳	۴۲
علوم انسانی	آزاد	۸	۱۱	۶۱	۱۸
	پیام نور	۲	۱۴	۳۲	۶
	دولتی	۲۴	۹۹	۱۳۶۲	۱۳۱
	غیرانتفاعی	۱	۵	۲۷	۵
	کل	۳۵	۱۲۹	۱۴۸۲	۱۶۰
علوم پایه	آزاد	۹	۱۱	۸۰	۲۳
	پیام نور	۲	۲۲	۳۴	۱۱
	دولتی	۱۶	۷۸	۱۹۱۲	۱۱۰
	غیرانتفاعی	۰	۰	۳	۰
	کل	۲۷	۱۱۱	۲۰۲۹	۱۴۴
علوم پزشکی	آزاد	۰	۰	۲	۰
	پیام نور	۰	۰	۲	۰
	دولتی	۰	۰	۳۶	۰
	غیرانتفاعی	۰	۰	۱	۰
	کل	۰	۰	۶۸	۰
فنی و مهندسی	آزاد	۶	۰	۷۹	۳۳
	پیام نور	۰	۰	۲	۰
	دولتی	۲۷	۶	۱۹۵۹	۱۸۹
	غیرانتفاعی	۰	۱	۷	۲
	کل	۳۳	۷	۲۰۴۷	۲۲۴

نام گروه	نوع دانشگاه کارشناسی ارشد	نام دوره قبولی			
		بین‌المللی	پیام نور	روزانه	شبانه
کشاورزی و منابع طبیعی	آزاد	۵	۰	۳۷	۱۲
	پیام نور	۰	۰	۲	۰
	دولتی	۱۰	۵	۹۲۲	۹۳
	کل	۱۵	۵	۹۶۱	۱۱۴
هنر	آزاد	۰	۰	۷	۴
	دولتی	۰	۰	۱۰۷	۱۰
	کل	۰	۰	۱۱۴	۱۴
کل	آزاد	۴۱	۲۳	۳۳۷	۱۰۹
	پیام نور	۶	۳۶	۸۲	۲۰
	دولتی	۹۷	۲۰۹	۶۹۷۷	۶۰۲
	غیرانتفاعی	۱	۷	۵۴	۷
	کل	۱۴۵	۲۷۵	۷۴۳۶	۷۳۸

ب) مقایسه میانگین نمره‌های کتبی پذیرفته‌شدگان در آزمون ورودی دکتری ۱۳۹۱ براساس گروه آزمایشی با استفاده از روش تحلیل واریانس فرضیه پنجم: در گروه‌های مختلف آزمایشی، نوع دانشگاه فارغ‌التحصیلی مقطع کارشناسی ارشد داوطلبان در وضعیت علمی آنان (نمره کسب شده) در آزمون ورودی مقطع دکتری مؤثر است.

در این قسمت میانگین نمره کتبی پذیرفته‌شدگان هر یک از گروه‌های آزمایشی نه گانه به تفکیک نوع دانشگاه کارشناسی ارشد فارغ‌التحصیلی شرکت‌کننده، با استفاده از فنون آمار استنباطی با عنوان تحلیل واریانس یکطرفه در سطح معنی‌داری پنج درصد مورد مقایسه قرار می‌گیرند. یکی از مفروضات اساسی در مقایسه میانگین نمره‌های کتبی در گروه‌های مختلف آزمایشی، همگنی واریانس‌ها است که این مورد نیز بررسی شد. در صورتی که مقدار احتمال محاسبه شده در جدول‌های مربوط، کمتر از مقدار پنج درصد باشند، می‌توان فرض معنی‌دار بودن تفاوت میانگین نمره‌های کتبی آزمون برای فارغ‌التحصیلان چهار نوع دانشگاه کارشناسی ارشد مورد مطالعه را در سطح پنج درصد پذیرفت. به عبارت دیگر می‌توان گفت که حداقل یکی از چهار نوع دانشگاه ارشد با سایر دانشگاه‌ها در گروه آزمایشی مورد تحلیل، اختلاف معنی‌داری دارد. در این صورت برای پی بردن به این اختلاف از آزمون مقایسه دوگانه شفه استفاده خواهد شد<sup>۱</sup>. از این رو نتایج تحلیل واریانس هر یک از گروه‌های آزمایشی به ترتیب زیر می‌باشد.

۱. در صورت نبود اختلاف معنی دار، دیگر نیازی به انجام آزمون شفه نیست. همچنین به دلیل جلوگیری از طولانی شدن جدول‌ها از ارائه مقایسه‌های تکراری در جدول‌های آزمون شفه خوداری شده است.

جدول (۲-۳) تحلیل واریانس میانگین نمره‌های کتبی پذیرفته‌شدگان آزمون ورودی دکتری ۱۳۹۱ به تفکیک گروه‌های آزمایشی

مقدار احتمال (sig)	مقدار آماره (F)	گروه آزمایشی
0	56/73	علوم انسانی
0	6/612	علوم پایه
0	13/046	فنی و مهندسی
0	16/014	کشاورزی و منابع طبیعی
0/524	0/409	هنر
0/789	0/35	علوم پزشکی
0/004	5/758	دامپزشکی
0	18/005	زبان
0/303	1/226	تربیت بدنی

جدول (۲-۴) مقایسه دوگانه شفه برای تعیین اختلاف میانگین نمره‌های کتبی پذیرفته‌شدگان آزمون ورودی دکتری ۱۳۹۱ در گروه‌های آزمایشی به تفکیک نوع دانشگاه کارشناسی ارشد

مقدار احتمال (sig)	نوع دانشگاه کارشناسی ارشد	نوع دانشگاه کارشناسی ارشد	گروه آزمایشی
0/006	پیام نور	دولتی پیام نور	علوم انسانی
0	غیرانتفاعی		
0	آزاد		
0/123	غیرانتفاعی		
0/062	آزاد		
1	آزاد		
0/002	پیام نور	دولتی	علوم پایه
0/912	غیرانتفاعی		
0/188	آزاد		
0/51	غیرانتفاعی		
0/345	آزاد	پیام نور	فنی و مهندسی
0/768	آزاد		
0/609	پیام نور	دولتی	فنی و مهندسی
0/016	غیرانتفاعی		
0	آزاد		
0/099	غیرانتفاعی		
0/247	آزاد	پیام نور	

مقدار احتمال (sig)	نوع دانشگاه کارشناسی ارشد	نوع دانشگاه کارشناسی ارشد	گروه آزمایشی
0/52	آزاد	غیرانتفاعی	کشاورزی و منابع طبیعی
0/816	پیام نور	دولتی	
0	آزاد	پیام نور	
0/927	آزاد	دولتی	دامپزشکی
0/877	پیام نور	پیام نور	
0/004	آزاد	دولتی	
0/974	آزاد	دولتی	زبان
0/248	پیام نور	پیام نور	
0	آزاد	دولتی	
0/403	آزاد	پیام نور	

### گروه آزمایشی علوم انسانی:

مقدار احتمال کمتر از سطح معنی‌داری ۵ درصد است. بنابراین می‌توان گفت با احتمال ۹۵ درصد، تفاوت معنی‌داری بین میانگین نمره‌های کتبی آزمون برای فارغ‌التحصیلان چهار نوع دانشگاه کارشناسی ارشد مورد مطالعه وجود دارد. در این صورت با مشاهده جدول (۲-۴) می‌توان دریافت که میانگین نمرات کتبی پذیرفته‌شدگان فارغ‌التحصیل از دانشگاه‌های دولتی با سه نوع دانشگاه دیگر اختلاف معنی‌داری دارد. ولی میانگین نمره‌های کتبی پذیرفته‌شدگان که فارغ‌التحصیل از دانشگاه‌های غیر انتفاعی، پیام نور یا آزاد با یکدیگر اختلاف معنی‌داری ندارند.

### گروه آزمایشی علوم پایه

مقدار احتمال کمتر از سطح معنی‌داری ۵ درصد است. بنابر این می‌توان در گروه آزمایشی علوم پایه، تفاوت معنی‌داری بین میانگین نمره‌های کتبی آزمون برای فارغ‌التحصیلان چهار نوع دانشگاه کارشناسی ارشد مورد مطالعه وجود دارد. لذا با مراجعه به جدول (۲-۴) می‌توان دریافت که تنها بین میانگین نمره‌های کتبی پذیرفته‌شدگانی که مقطع کارشناسی ارشد آنها دانشگاه‌های دولتی با دانشگاه پیام نور اختلاف معنی‌داری وجود دارد.

### گروه آزمایشی فنی و مهندسی

با مشاهده مقدار احتمال در جدول (۲-۳) به سادگی می‌توان گفت که، تفاوت معنی‌داری بین میانگین نمره‌های کتبی آزمون برای فارغ‌التحصیلان چهار نوع دانشگاه کارشناسی ارشد مورد مطالعه در گروه آزمایشی فنی و مهندسی وجود دارد. با مراجعه به جدول (۲-۴) می‌توان دریافت که تنها بین میانگین نمره‌های کتبی پذیرفته‌شدگانی که مقطع کارشناسی ارشد آنها دانشگاه‌های دولتی با دانشگاه غیرانتفاعی و آزاد، اختلاف معنی‌داری وجود دارد.

### گروه آزمایشی کشاورزی و منابع طبیعی

با ملاحظه مقدار احتمال در جدول (۲-۳) می‌توان گفت که، تفاوت معنی‌داری بین میانگین نمره‌های کتبی آزمون برای فارغ‌التحصیلان چهار نوع دانشگاه کارشناسی ارشد مورد مطالعه در گروه آزمایشی کشاورزی و منابع طبیعی وجود دارد. با مراجعه به جدول (۲-۴) می‌توان دریافت که تنها بین میانگین نمره‌های کتبی پذیرفته‌شدگانی که مقطع کارشناسی ارشد آنها دانشگاه‌های دولتی با دانشگاه آزاد، اختلاف معنی‌داری وجود دارد.

### گروه آزمایشی هنر

با توجه به جدول (۲-۳) می‌توان گفت به دلیل بزرگ‌تر بودن مقدار احتمال  $0/0524$  از سطح معنی‌داری پنج درصد، تفاوت معنی‌داری بین میانگین نمره‌های کتبی آزمون برای فارغ‌التحصیلان چهار نوع دانشگاه کارشناسی ارشد مورد مطالعه در گروه آزمایشی هنر، وجود ندارد.

### گروه آزمایشی علوم پزشکی

در جدول (۲-۳) مقدار احتمال  $0/7890$  بزرگ‌تر از سطح معنی‌داری پنج درصد است. در نتیجه تفاوت معنی‌داری بین میانگین نمره‌های کتبی آزمون برای فارغ‌التحصیلان چهار نوع دانشگاه کارشناسی ارشد مورد مطالعه در گروه آزمایشی علوم پزشکی، وجود ندارد.

### گروه آزمایشی دامپزشکی

با ملاحظه مقدار احتمال در جدول (۲-۳) می‌توان گفت که، تفاوت معنی‌داری بین میانگین نمرات کتبی آزمون برای فارغ‌التحصیلان چهار نوع دانشگاه کارشناسی ارشد مورد مطالعه در گروه آزمایشی دامپزشکی وجود دارد. که با مراجعه به جدول (۲-۴) می‌توان دریافت که تنها بین میانگین نمره‌های کتبی پذیرفته‌شدگانی که مقطع کارشناسی ارشد آنها دانشگاه‌های دولتی با دانشگاه آزاد، اختلاف معنی‌داری وجود دارد.

### گروه آزمایشی زبان

با ملاحظه مقدار احتمال در جدول (۲-۳) می‌توان گفت که، تفاوت معنی‌داری بین میانگین نمرات کتبی آزمون برای فارغ‌التحصیلان چهار نوع دانشگاه کارشناسی ارشد مورد مطالعه در گروه آزمایشی زبان وجود دارد. با توجه به اینکه تعداد پذیرفته شدگان در دانشگاه‌های غیرانتفاعی یک نفر می‌باشد لذا مقایسه را میان سه نوع دانشگاه دیگر انجام می‌دهیم که با مراجعه به جدول (۲-۴) می‌توان دریافت که تنها بین میانگین نمره‌های کتبی پذیرفته‌شدگانی که مقطع کارشناسی ارشد آنها دانشگاه‌های دولتی با آزاد می‌باشد اختلاف معنی‌داری وجود دارد.

### گروه آزمایشی تربیت بدنی

با مشاهده جدول (۲-۳) می‌توان گفت به دلیل بزرگ‌تر بودن مقدار احتمال  $0/303$  از سطح معنی‌داری پنج درصد، تفاوت معنی‌داری بین میانگین نمره‌های کتبی آزمون برای فارغ‌التحصیلان چهار نوع دانشگاه کارشناسی ارشد مورد مطالعه در گروه آزمایشی تربیت بدنی، وجود ندارد.

## ۶ - بحث و نتیجه‌گیری

نقش دوره دکتری در تحقق اهداف برنامه پنج ساله توسعه کشور و دستیابی به جایگاه اول اقتصادی، علمی و فناوری در منطقه<sup>۱</sup> غیرقابل انکار است. آخرین بازنگری در نحوه پذیرش در دوره دکتری به صورت نیمه متمرکز به منظور رعایت عدالت آموزشی و جلوگیری از اعمال سلیقه‌های مختلف در پذیرش دانشجویان دوره دکتری دانشگاه‌ها و مراکز آموزش عالی کشور و استفاده بهینه و مطلوب از امکانات و منابع صورت گرفته است. این امر این فرصت را فراهم آورده است که بتوان براساس تجزیه و تحلیل مناسب اطلاعات موجود در گنجینه ارزشمند پایگاه داده‌های مستقر در سازمان سنجش آموزش کشور، نسبت به انجام پژوهش‌های مرتبط، از جنبه‌های مختلف بهره جست. با این رویکرد در تحقیق حاضر نسبت به بررسی وضعیت داوطلبان در آزمون ورودی دوره دکتری نیمه متمرکز ۱۳۹۱ از دیدگاه دانشگاه فارغ‌التحصیلی پرداخته شده که براساس نتایج و یافته‌های اشاره شده در این مقاله می‌توان نتیجه‌گیری زیر را ارائه نمود:

۱. سند چشم‌انداز جمهوری اسلامی ایران در افق ۱۴۰۴ هجری شمسی

با توجه به ظرفیت پذیرش دانشگاه‌های دولتی در دوره کارشناسی ارشد، فارغ‌التحصیلان آنها نسبت به دانشگاه‌های دیگر بیشتر لذا شرکت‌کنندگان این دانشگاه‌ها در آزمون دکتری بیشتر از دانشگاه‌های دیگر است. اما بررسی این مقاله درباره عملکرد دانشگاه‌های دولتی، پیام نور، غیرانتفاعی، جامع علمی - کاربردی و آزاد اسلامی در آزمون نیمه متمرکز دکتری است که این بررسی از چند جنبه صورت گرفت و دریافتیم که درصد قبولی دانشگاه‌های دولتی با اختلاف زیادی بیشتر از سه نوع دانشگاه دیگر بود. همچنین حدود ۸۶ درصد از فارغ‌التحصیلان این دانشگاه‌ها در دوره روزانه پذیرفته شده‌اند که این درصد برای دانشگاه‌های آزاد، پیام‌نور و غیرانتفاعی کاهش یافته و به ترتیب برابر با ۵۷/۹، ۵۳/۶ و ۳۸/۸ است. همچنین دیده می‌شود که پذیرش از نظر نوع دوره قبولی با نوع دانشگاه فارغ‌التحصیلی مطابقت دارد. به عنوان مثال فارغ‌التحصیلان دانشگاه‌های دولتی بیشتر در دانشگاه‌های دولتی پذیرفته شده‌اند و برای دانشگاه‌های نوع دیگر نیز همین ترتیب وجود دارد.

جنبه دیگر بررسی در خصوص نمره‌های اخذ شده در آزمون نیمه متمرکز دکتری است که میانگین نمره‌های اخذ شده توسط فارغ‌التحصیلان دانشگاه‌های دولتی در تمامی گروه‌های آزمایشی جز علوم پزشکی و تربیت بدنی نسبت به سه نوع دانشگاه دیگر بالاتر بوده و در مقایسه‌های جزئی‌تر نیز مشخص شده است که میانگین نمره‌های دانشگاه‌های دولتی حداقل با یکی از دانشگاه‌های نوع دیگر اختلاف معنی‌دار است، اما میانگین نمرات سه نوع دانشگاه دیگر در هیچ کدام از گروه‌های آزمایشی اختلاف معنی‌دار نشان نمی‌دهد.

از انجام آزمون‌های چندگانه و مقایسه دوباره دانشگاه‌ها می‌توان نتیجه گرفت که تفاوت معناداری بین میانگین نمرات کتبی آزمون برای فارغ‌التحصیلان چهار نوع دانشگاه کارشناسی ارشد در گروه‌های علوم انسانی، علوم پایه، فنی و مهندسی، کشاورزی و منابع طبیعی، زبان و دامپزشکی وجود دارد و در گروه‌های هنر، علوم پزشکی و تربیت بدنی این تفاوت فاحش و قابل توجه نیست.

به عبارتی در نتیجه‌گیری کلی می‌توان گفت در وضعیت حاضر دانشگاه‌های دولتی عملکرد بهتری در آزمون دکتری از خود نشان داده‌اند. هر چند که در بعضی موارد ملاحظه می‌شود که معدل کارشناسی ارشد دانشگاه‌های غیرانتفاعی یا آزاد بیش از دانشگاه‌های دولتی است، اما از نظر عملکرد در آزمون دکتری و نمره‌های کسب شده و نیز دوره‌های قبولی، دانشگاه‌های دولتی بهتر از سایر دانشگاه‌ها عمل نموده‌اند.

البته این پژوهش در محدوده‌ای خاص و با توجه به اطلاعات موجود در آزمون دکتری سال ۱۳۹۱ صورت گرفته است. بدیهی است نمی‌توان تنها با اتکا به چند متغیر مورد بررسی در این پژوهش در خصوص عملکرد کلی دانشگاه‌ها قضاوت نمود و هدف ما در اینجا بررسی وضعیت داوطلبان آزمون دکتری بود و نتایجی که از یافته‌ها حاصل شده در همین باره بیان شده است. این نتایج می‌تواند راهنمایی برای دانشگاه‌ها و نیز دست‌اندرکاران وزارت علوم، تحقیقات و فناوری برای بازنگری در آزمون و وضعیت دانشگاه‌ها در آن باشد.

همچنین این پژوهش می‌تواند مقدمه‌ای بر پژوهش‌های دیگر از این دست باشد تا با در نظر گرفتن متغیرهای بیشتر همانند رشته‌های تحصیلی، امکانات آموزشی دانشگاه‌ها، تعداد شرکت‌کننده‌ها در آزمون، وضعیت تحصیلی دوره کارشناسی و بسیاری متغیرهای دیگر تحلیل کاملی از عملکرد دانشگاه‌ها در ورود به مقطع تحصیلی دکتری به دست داد.

موضوع دیگری که پیشتر نیز به آن اشاره شد، پرداختن به وضعیت ورودی دانشگاه‌هاست. به عبارت دیگر باید بررسی شود که دانشگاه‌هایی که فارغ‌التحصیلان قوی‌تری داشته‌اند آیا ورودی‌های قوی‌تری نیز داشته‌اند یا خیر. به عبارت دیگر اگر قرار بر این باشد که تحلیل دقیق‌تری درباره عملکرد دانشگاه‌ها صورت پذیرد باید دانشجویان ورودی تقریباً هم سطح در آنها را مورد بررسی قرار داد و برخی عوامل دیگر را نیز تثبیت کرد.



## ۷- منابع

- خدائی، ابراهیم؛ محمدی، رضا و جمالی، احسان (۱۳۹۱). آزمون نیمه متمرکز دکتری (مبانی سنجش و پذیرش).
- گزارش انتشار یافته از همایش "تأملی بر دوره‌های دکتری تخصصی در ایران"، ۲۶ و ۲۷ اردیبهشت ماه ۱۳۸۶.
- دفترچه‌ی راهنمای آزمون ورودی دوره‌ی دکتری (نیمه متمرکز) ۱۳۹۱
- معاونت فنی و آماری سازمان سنجش آموزش کشور (۱۳۹۰). گزارش اولین آزمون دکتری (PH. D) نیمه متمرکز دانشگاه‌ها و مراکز آموزش عالی کشور.
- راهنمای انتخاب رشته‌های تحصیلی آزمون کارشناسی ارشد ناپیوسته داخل و اعزام به خارج از کشور در مقاطع تحصیلی کارشناسی ارشد و دکتری تخصصی سال تحصیلی ۶۸-۱۳۶۷.
- آئین‌نامه آزمون‌های نیمه متمرکز ورودی دوره دکتری.
- معاونت فناوری اطلاعات و ارتباطات (۱۳۹۱). کارنامه آزمون نیمه متمرکز دکتری سال ۱۳۹۰.
- نقی‌زاده، سیما (۱۳۹۲). بررسی موفقیت داوطلبان ورود به مقاطع تحصیلات تکمیلی از منظر دانشگاه فارغ‌التحصیلی (بررسی موردی رشته حقوق)، پنجمین همایش بین‌المللی انجمن آموزش عالی ایران، خرداد ۱۳۹۲.
- وزارت فرهنگ و آموزش عالی، شورای عالی برنامه‌ریزی (۱۳۷۲). آئین‌نامه دوره دکتری PH.D، نشریه شماره ۱۳۰.
- سند چشم‌انداز جمهوری اسلامی ایران در افق ۱۴۰۴ هجری شمسی
- Arias Ortiz, Elena, Dehon, Catherine. (2008). *what are the Factors of Success at University? A Case Study in Belgium*, CESifo Economic Studies. Vol.54, (121-148).
- Oladokun, V. O, Adebajo, A. T, and. Charles-Owaba O. E, (2008). *PPgggggggggggtttt tt Academic Performance using Artificial Neural Network: A Case Study of an Engineering The Pacific Journal of Science and Technology*, Vol. 9, (72-79).
- L. O, Gbore (2013). Relationship between cognitive entry characteristics and academic performance of university undergraduates in south west, Nigeria, *Journal of educational and Social Research*, Vol. 3, (19-24).
- Shipley, Natalie L.; Jackson, Mary Jo; Segrest, Sharon Larisa (October 2010). The effects of emotional intelligence, age, work experience, and academic performance. *Research in Higher Education Journal*. Vol. 9, (1-18).